



Facultade de Ciencias Económicas e Empresariais

Traballo de
fin de grao

A minaría do
wolframio en Galicia
durante o século XX

Aspectos económicos e
sociais. O caso de Santa
Comba.

Natalia Vila Velo

Xuño 2015

Resumo

A minería do wolframio tivo unha gran importancia en Galicia durante a Segunda Guerra Mundial (1936-1939) e máis durante a denominada Guerra de Corea(1950-1953).

Unha das zonas mineiras máis notables foi a de Santa Comba, concretamente, as minas situadas no lugar de Barilongo. Neste traballo fixemos unha revisión da bibliografía existente sobre a historia deste mineral en Galicia e especialmente no devandito lugar, para seguir centrándonos nun aspecto ata agora descoñecido: o do impacto local dun negocio, que aínda que durou pouco debeu de ter un efecto moi forte.

Con este obxectivo tratamos, en primeiro lugar de estudar os cambio no comercio local a través da documentación de permisos de apertura ou dos padróns da contribución industrial que as máis das veces existen nos arquivos municipais. Pero a inexistencia de tais datos no caso de Santa Comba, levounos a tentar un obxectivo distinto, o dos efectos demográficos do boom mineiro. Tras consultar os arquivos parroquiais da parroquia na que se asentaron as minas (San Salvador de Padreiro) e mais da capital do concello (Santa Cataliña da Armada en Santa Comba) constatamos que os impactos demográficos daquela minería foron relativamente limitados, posto que a brevedade da actividade fixo que o traballo fora atendido maioritariamente por labregos que viñan de concellos limítrofes, que non mudaron o seu domicilio.

Este traballo conta con 9.724 palabras.

Índice

Resumo	2
Índice	3
Índice de abreviaturas	4
Índice de táboas	5
Índice de gráficos	6
Índice de Ilustracións	7
Introdución	8
Planificación	10
Desenvolvemento do traballo	13
1 O WOLFRAMIO, PANORÁMICA DUN BOOM MINEIRO	13
1.1 O wolframio: aspectos xerais	13
1.2 O wolframio en Galicia durante a Segunda Guerra Mundial	15
2 A MINA DE BARILONGO	19
2.1 Contexto histórico	19
2.2 Evolución e condicións sociais	20
3 OS EFECTOS DEMOGRÁFICOS DA MINA DE BARILONGO	27
Conclusións e ampliación	35
Bibliografía	37

Índice de abreviaturas

COMEIM Consello Ordeador de Minerais Especiais de Interés Militar

ED Editor

IGE Instituto Galego de Estatística

P Páxina

PP Páxinas

S.A. Sociedade Anónima

S.L. Sociedade Limitada

TFG Tráballo Fin de Grao

Índice de táboas

TÁBOA 1: VALORACIÓN E PRODUCCIÓN DO WOLFRAMIO EN RELACIÓN AO ESTAÑO. PERÍODO 1942-1946.....	23
TÁBOA 2: EVOLUCIÓN DO NÚMERO DE HABITANTES DE SANTA COMPA. PERÍODO 1900-1991.....	34

Índice de gráficos

GRÁFICO 1: DISTRIBUCIÓN PROVINCIAL DA PRODUCCIÓN DE WOLFRAMIO. PERÍODO 1940-1954	15
GRÁFICO 2. EVOLUCIÓN DO PREZO DO WOLFRAMIO EN ESPAÑA. PERÍODO 1941-1944	17
GRÁFICO 3: EVOLUCIÓN DA PRODUCCIÓN REXISTRADA DE WOLFRAMIO EN GALICIA E NO CONXUNTO ESPAÑOL. PERÍODO 1930-1960	17
GRÁFICO 4: EVOLUCIÓN DA POBOACIÓN DE SANTA COMBA. PERÍODO 1900-1991	28
GRÁFICO 5: EVOLUCIÓN DA POBOACIÓN DE SANTA COMBA EN COMPARACIÓN COA DE GALICIA. PERÍODO 1900-1991	29
GRÁFICO 6: EVOLUCIÓN DO NÚMERO DE BAUTIZADOS. PERÍODO 1930-1965	30
GRÁFICO 7: EVOLUCIÓN DO NÚMERO DE DEFUNCIÓNS. PERÍODO 1930-1965	31
GRÁFICO 8: EVOLUCIÓN DO NÚMERO DE MATRIMONIOS. PERÍODO 1930-1965	32

Índice de Ilustracións

ILUSTRACIÓN 1: GALERÍA DE SANTA MARÍA.....	22
--	----

Introdución

O obxectivo deste traballo é o de aportar unha pequena contribución ao coñecemento dun fenómeno importante na historia económica de Galicia contemporánea, a minería do wolframio. En traballos dos profesores Carmona Badía¹, Rodríguez Galdo e Losada² ou Caruana e Rockoff³, estúdanse os aspectos económicos máis globais desta actividade.

No traballo que agora presento, o obxectivo é máis modesto, analizar a mina de Barilongo, inscrita no concello de Santa Comba, unha das máis importantes, a carón das de San Finx (Lousame), Fontao (Vila de Cruces) e Casaio (Valdeorras). Máis concretamente, o que se pretende con este traballo é realizar algunha contribución sobre os aspectos sociais e demográficos da mina, aínda non estudados, sobre o concello de Santa Comba.

Partimos da hipótese de que un boom mineiro como o que causou a demanda dos dous bandos enfrontados na Segunda Guerra Mundial, que tivo como consecuencia un gran aumento dos prezos do produto, tería ocasionado dúas cousas:

1. Un aumento da actividade de servizos no concello.
2. Un crecemento demográfico moi superior ao conxunto do acontecido en Galicia.

Para a elaboración do traballo, ademais de apoiarme en diversas fontes estatísticas, principalmente o IGE e a Estatística Mineira e Metalúrxica de España, realicei múltiples visitas para a recollida de información. As principais foron: Arquivo Histórico Diocesano de Santiago de Compostela, Arquivo Parroquial de San Salvador, Arquivo Parroquial e Municipal de Santa Comba. Por outra banda, obtiven información de artigos de prensa, de documentos de traballo e de libros que aparecen citados na bibliografía.

¹ Carmona Badía, X. "La minería española del wolframio, 1936-1954: Los años de la fiebre" en Sánchez Recio, G ; Tascón Fernández, J.(2003): *Los empresarios de Franco*. Ed. Crítica, Barcelona.

² Rodríguez Galdo, M.X. ; Losada, A.(2002): *El poblado minero de Fontao. El wolframio en la historia empresarial y urbanística de Galicia*. Santiago de Compostela.

³ Caruana, L.; Rockoff, H.(2003): "A wolfram in sheep's clothing: US Economic Warfare in Spain, 1940-1944". *Journal of Economic History*. Cambridge University Press Vol 63, nº1.

En adiante, o traballo consta da seguinte estrutura. En primeiro lugar, presento unha planificación a través dun cronograma no que poño de manifesto as distintas fases de que se compuxo para a realización do traballo. Seguidamente, mostro o desenvolvemento do mesmo, que consta de tres partes debidamente diferenciadas. Na primeira parte, explícase o contexto e o sentido da guerra económica polo wolframio. Ademais, estúdase a importante repercusión que tivo este mineral nos anos da Segunda Guerra Mundial, tanto en España como en Galicia.

Na segunda parte, o traballo céntrase na mina obxeto de estudo, a de Barilongo. Neste sentido, analízase nun primeiro instante a situación económica e social do concello no que está inscrita a mina, que é o concello de Santa Comba, sobre todo, para ter unha visión xeral do ambiente no que se desenvolveu esta actividade mineira. En segundo lugar, faise referencia á historia que hai detrás de Barilongo, analizando tamén a evolución do prezo e da produción deste mineral tan preciado, o wolframio. Faise tamén unha breve comparación con outros recursos que tamén foron explotados, como o estaño, e analízanse as condicións laborais dos mineiros que traballaban na mina. Finalmente, coméntase o proceso de decadencia que sufriu a citada mina e os motivos que levaron ao seu peche.

Na derradeira parte, atópase o meollo do traballo, posto que se analizan os factores demográficos determinantes e dase resposta á hipótese que atingue todo o traballo. Así, veremos os efectos que tivo a mina de Barilongo sobre a poboación do concello de Santa Comba.

Unha vez realizado o desenvolvemento do traballo, daráse paso ás conclusións que se poidan extraer do estudo realizado. Por último, recóllese a bibliografía empregada na elaboración do mesmo.

Planificación

Nesta sección do traballo facemos referencia ás diversas fases que fun seguindo para a elaboración do mesmo. A continuación mostro un calendario, no que indico as diferentes actividades levadas a cabo, diferenciando cada unha delas cunha cor.

No transcurso de todo este traballo, tiven diversas reunións co profesor Xoán Carmona Badía, que foi o meu titor, e ó que lle agradezo todo o apoio e axuda brindada.

NOVEMBRO						
L	M	M	J	V	S	D
					1	2
3	4	5	6	7	8	9
10	11	12	13	14	15	16
17	18	19	20	21	22	23
24	25	26	27	28	29	30
1	2	3	4	5	6	7

DECEMBRO						
L	M	M	J	V	S	D
1	2	3	4	5	6	7
8	9	10	11	12	13	14
15	16	17	18	19	20	21
22	23	24	25	26	27	28
29	30	31	1	2	3	4

XANEIRO						
L	M	M	J	V	S	D
29	30	31	1	2	3	4
5	6	7	8	9	10	11
12	13	14	15	16	17	18
19	20	21	22	23	24	25
26	27	28	29	30	31	1

FEBREIRO						
L	M	M	J	V	S	D
26	27	28	29	30	31	1
2	3	4	5	6	7	8
9	10	11	12	13	14	15
16	17	18	19	20	21	22
23	24	25	26	27	28	1

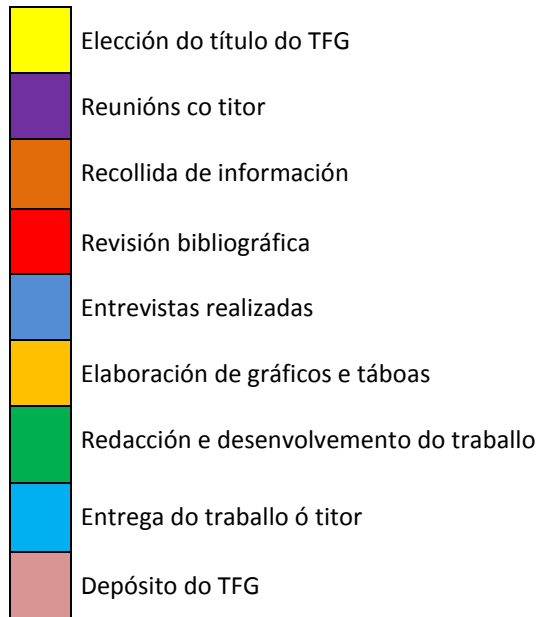
MARZO						
L	M	M	J	V	S	D
23	24	25	26	27	28	1
2	3	4	5	6	7	8
9	10	11	12	13	14	15
16	17	18	19	20	21	22
23	24	25	26	27	28	29
30	31	1	2	3	4	5

ABRIL						
L	M	M	J	V	S	D
30	31	1	2	3	4	5
6	7	8	9	10	11	12
13	14	15	16	17	18	19
20	21	22	23	24	25	26
27	28	29	30	1	2	3

MAIO						
L	M	M	J	V	S	D
27	28	29	30	1	2	3
4	5	6	7	8	9	10
11	12	13	14	15	16	17
18	19	20	21	22	23	24
25	26	27	28	29	30	31

XUÑO						
L	M	M	J	V	S	D
1	2	3	4	5	6	7
8	9	10	11	12	13	14
15	16	17	18	19	20	21
22	23	24	25	26	27	28
29	30	1	2	3	4	5

A continuación, indícase con qué actividade se corresponde cada cor.



Desenvolvemento do traballo

1 O WOLFRAMIO, PANORÁMICA DUN BOOM MINEIRO

1.1 O wolframio: aspectos xerais

A palabra wolframio procede da palabra alemana "Wolf", que significa lobo e do vocábulo "Rahm", que significa espuma. Tamén é coñecido baixo a denominación de Tungsteno. Trátase dun metal que se caracteriza por ter unha elevada densidade e por ter o punto de fusión máis elevado de todos os metais, concretamente, nos 5.900 grados. Este elevado punto de fusión unido á súa gran resistencia, fixo que se convertera nun elemento moi importante para as industrias siderúrxica, metalúrxica, eléctrica e do aceiro.

O wolframio non se atopa en estado puro na natureza, senón que aparece combinado con outros metais, en forma de wolframita (wolframato de ferro e manganeso), dominante sobre todo en Galicia, ou de sheelita (wolframato de calcio), dominante na provincia de Salamanca. Máis da metade da produción mundial destes minerais procedía, durante a década de 1930, vísperas da Segunda Guerra Mundial, das minas de Corea do Sur, Portugal, Austria e Australia⁴.

Nun primeiro momento, nos anos anteriores a 1914, o wolframio utilizábase para os fornos eléctricos, aleacións de aceiro e sobre todo para os filamentos das lámpadas incandescentes; sen embargo, debido á súa gran resistencia descubriuse que este metal resultaba moi útil para fortalecer as ferramentas empregadas no armamento bélico, entre as que se poden destacar os barcos de guerra, a construción dos tanques ou para reforzar os proxectís dos cañóns.

A industria alemana era unha das principais consumidoras de wolframio. Antes da Segunda Guerra Mundial, Alemaña abastecía-se de wolframio en China, pero coa chegada da guerra Chino-Xaponesa, iso fíxose imposible. A partir dese momento, Alemaña vese con problemas e decide recurrir á explotación de minas máis cercanas, polo que se dirixe a España para proveerse dese mineral, debido a que non tiña moitas máis alternativas, xa que en Portugal a presenza inglesa no sector era moi forte. Os alemáns necesitaban o wolframio para surtir a súa maquinaria bélica e para reforzar os carros de combate, tan necesarios para gañar a guerra.

⁴ Carmona Badía, X. , op cit, p. 279.

As primeiras alusións á explotación comercial de wolframio en España datan de 1887, e fan referencia aos traballos realizados polos empresario inglés Thomas Burbury no concello coruñés de Lousame. Non tardou moito en diversificar a súa actividade á provincia de Pontevedra. Non obstante, a finalidade principal da explotación deste empresario era o estaño, en tanto en canto o wolframio acabada daquela prezos inferiores. Cabe mencionar que naquel momento as instalacións eran precarias e o que se extraía era, simplemente, o mineral máis superficial. Ante isto, a novidade que introduce Burbury é o desenvolvemento dunha minería subterránea. A estes efectos, forma en Londres a San Finx Tin Co, empresa que se pode dicir que ten o control absoluto do negocio do wolframio en España ata as vísperas da Guerra Civil, posto que ata 1898 foron as únicas minas na Península que explotaron wolframio.

Será durante a Primeira Guerra Mundial cando, á vista da suba dos prezos deste mineral, comece a exploración doutras minas e se soliciten novas e importantes concesións, tanto noutras zonas de Galicia como nas provincias de Cáceres, Salamanca, Badaxoz ou Córdoba⁵. Isto significa, por tanto, a entrada de España no grupo dos países produtores de wolframio. Con todo, esta entrada vaise facer de xeito moi modesto, posto que nos anos 20 e comezos dos 30 a industria española non estaba capacitada para utilizar o wolframio e os consumidores internacionais (como era o caso de Alemania) non tiñan problemas de suministro.

En vista do acontecido, esta situación muda durante os anos da Segunda Guerra Mundial tal e como indicábamos mais atrás. Dunha banda, porque se produce un aumento da demanda global deste metal por parte das potencias enfrontadas. Pero doutra, e principal, porque o corte dos suministros alemáns en Extremo Oriente forzaban a aquel país a buscar en Europa. Sabedores os aliados desta debilidade xermana, constituíron varios organismos destinados á compra do mineral nos países neutrais (como era o caso de España) para evitar o acaparamento polos seus enemigos. O resultado foi unha gran competencia pola compra do wolframio que disparou o seu prezo en España e Portugal. E iso supuxo unha fonte de financiación moi importante para o Estado Español, o que lle permitiu recuperarse, relativamente, de algunhas das duras consecuencias que trouxera consigo a Guerra Civil⁶. Pero tamén unha enorme presión sobre os recursos mineiros locais e unha importante especulación, que se traduciría nunha fonte de ingresos non só para as empresas implicadas senón tamén para mineiros ocasionais e para diversos grupos locais.

Pode dicirse, sen lugar a dúbidas, que a explotación do wolframio causou a maior febre mineira do século XX en España, unha febre que estivo na súa meirande parte concentrada en Galicia⁷.

⁵ Carmona Badía, X. ,op.cit, p. 267.

⁶ Catalán,J.(1995): *La economía española y la Segunda Guerra Mundial*. Ed.Ariel, Barcelona.

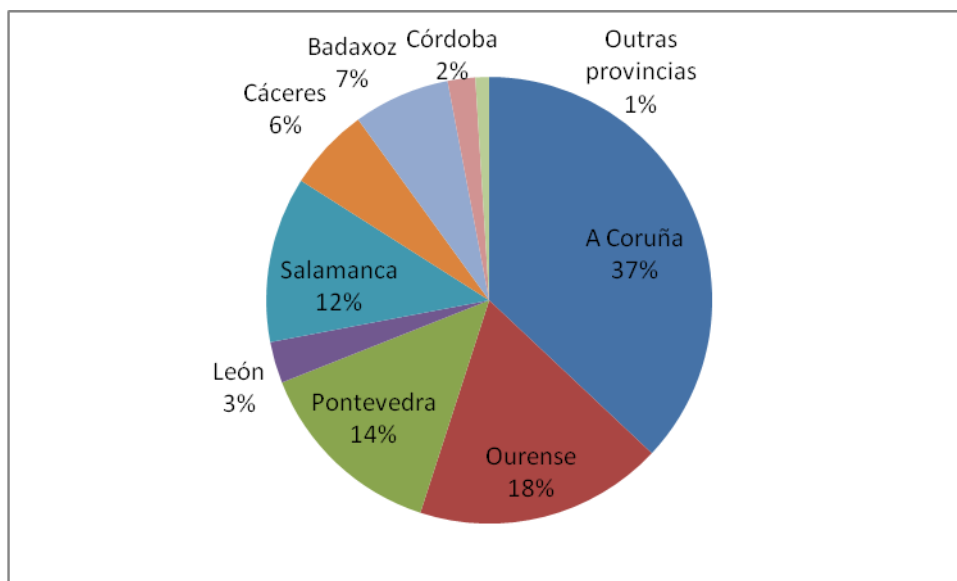
⁷ Rodríguez Galdo,M.X. e Losada, op. cit. ; Carmona Badía,X., op. cit.

1.2 O wolframio en Galicia durante a Segunda Guerra Mundial

Os alemáns comezaran xa no ano 1937 a tomar posicións nos xacementos de wolframio galegos. Neste sentido, en 1938 fórmanse en Ourense e Vigo, dúas fortes sociedades con capital alemán: Montes de Galicia, S.A. e Sociedade de Estudos e Investigacións Mineiras Santa Tecla, S.A.⁸. E comezarían dende este momento, a explotar as minas de Casaio (Valdeorras) e as de Monte Neme (Carballo), respectivamente, e a comprar outras moitas. Pero o gran fracaso neste sentido foi o das minas de San Finx, no concello de Lousame, porque, a Lei de 15 de Marzo de 1940 estableceu unha serie de condicións, unha das cais era que as empresas que explotasen as minas deberían estar domiciliadas en España, polo que a mina mencionada pasou a ser propiedade da empresa Industrias Gallegas, que sí cumpría as condicións requeridas ao ser de capital nacional.

Resultado da demanda alemana e máis da actividade das axencias inglesa e norteamericana, dedicadas á compra do mineral, para evitar o envío de wolframio a Alemaña, producírase un forte aumento dos traballos nas minas xa en funcionamento, así como a posta en marcha de outras novas, dando como resultado un gran crecemento da produción de wolframio, que se centra especialmente en Galicia.

Gráfico 1: Distribución provincial da produción de wolframio. Período 1940-1954



FONTE: Elaboración propia a partir dos datos de Sánchez Recio, G.; Tascón Fernández, J. (2003): Los empresarios de Franco. Ed. Crítica, Barcelona

⁸ Carmona Badía, X., op cit, p. 268.

Como podemos apreciar no gráfico nº1, as tres provincias galegas representaron o 70 por 100 do total da produción de wolframio en España durante os anos 1940-1954. Entón, na Comunidade Autónoma de Galicia é onde se rexistra a maior concentración de wolframio e as principais minas adicadas á explotación deste mineral foron: as minas de Barilongo ,en Santa Comba, as de San Finx, en Lousame e as de Monte Neme, en Carballo.

Unha vez iniciada a Segunda Guerra Mundial, a demanda de wolframio incrementábase a un ritmo moi acelerado, posto que este mineral era indispensable, como xa se mencionou, para garantir un eficaz armamento bélico. A isto hai que engadirlle esa tenaz insistencia, por parte dos enemigos, en impedir que o wolframio chegase a Alemaña. Dadas estas circunstancias, o prezo do wolframio incrementouse de forma vertixinosa. Este aumento pódese apreciar no gráfico seguinte que mostra a evolución que experimentaron os prezos do wolframio, ó longo do período que abrangue dende 1941-1944.

O punto álxido do prezo acádase no ano 1943, ano no que o prezo do mineral chega ás 160.000 pesetas. Ante esta situación, nese mesmo ano é cando os americanos comezan coa súa campaña de presión política sobre España, debido ao fracaso da súa estratexia levada a cabo anteriormente. Esta nova estratexia de presión, consistía en que se España non deixaba de exportar wolframio a Alemaña, vería suprimidos os seus suministros de petróleo. Deste xeito, en 1944, o goberno español chega a un acordo co goberno norteamericano , no cal Estados Unidos seguirá abastecendo de petróleo a España a cambio de que ésta diminúa as vendas de wolframio.

O resultado dese pacto establecido entre España e Estados Unidos, xunto co desembarco de Normandía e a retirada das tropas alemanas, foi que se volveu practicamente imposible exportar wolframio ao exterior. Deste maneira ,a demanda e, asimesmo, a compra do mineral diminuíu de forma brusca, descenso que foi acompañado dunha redución dos prezos. Isto provocou un desvanecemento do mercado de wolframio no ano 1944, tal e como se pode ver no gráfico nº2. Aínda que hai que indicar que o mercado de extraperlo seguía funcionando.

A persistencia deste mercado negro, provocou que se establecese un Consello Ordeador de Minerais Especiais de Interés Militar (COMEIM), que tiña como principal obxectivo acabar con ese contrabando, a pesar de que ocultaba intereses estatais para participar dos beneficios⁹. As medidas implementadas para lograr os obxectivos foron as seguintes:

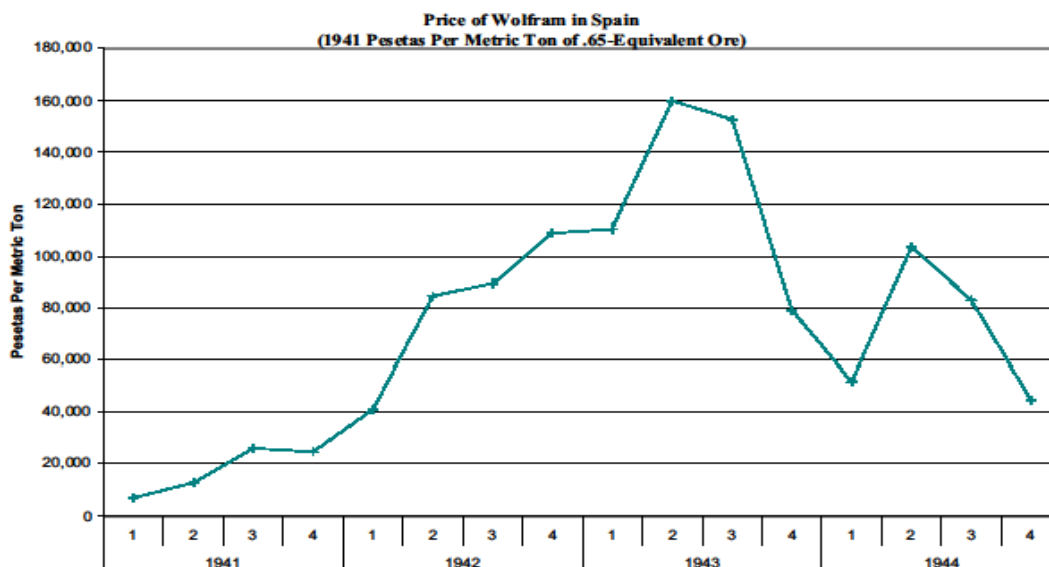
- Establecemento de guías de circulación para os minerais de wolframio¹⁰.
- Obriga de informar mensualmente da produción e existencias.
- Imposición dun canon de 50 pesetas por cada quilogramo exportado.

⁹ Carmona Badía, X. , op cit., p. 271.

¹⁰ O mineral de wolframio tiña que transportarse sempre xunto con unha serie de documentos que alegaban a súa orixe, coñecidos como guías.

A intervención do COMEIM, en conxunto, tivo pouco éxito no que se refire a evitar esa explotación irregular, aínda que no aspecto económico, grazas a ese elevado canon foi capaz de conseguir uns importantes ingresos.

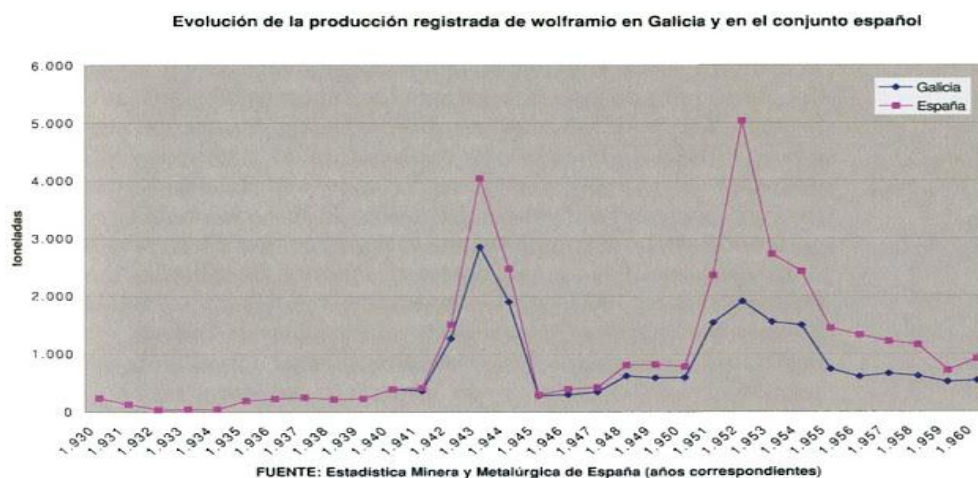
Gráfico 2. Evolución do prezo do wolframio en España. Período 1941-1944



FONTE: CARUANA, L. ; ROCKOFF, H. (2003): "A wolfram in sheep's clothing: US Economic Warfare in Spain, 1940-1944". Journal of Economic History. Cambridge University Press Vol 63, nº1.

O gráfico nº3 expresa en termos de produción o boom do wolframio que se produce durante a Segunda Guerra Mundial, que se centra entre 1941 e 1944.

Gráfico 3: Evolución da produción rexistrada de wolframio en Galicia e no conxunto español. Período 1930-1960



FONTE: Estadística Mineira e Metalúrxica de España.

Unha vez rematada a Segunda Guerra Mundial, a produción vese cómo diminuíu bruscamente, posto que o mineral deixou de ser un elemento esencial. De feito, entre 1945 e 1950, apréciase un período de estancamento, o cal non significa que se deixase de producir wolframio, senón que se reduciu a cantidade producida. Sen embargo, o inicio da Guerra Fría e da Guerra de Corea en 1950, marcan o inicio dunha nova etapa para a minería do wolframio, xa que fixeron revivir a preocupación polo aprovisionamento de wolframio, provocando unha segunda febre mineira, intensa, pero en menor medida que a primeira, polo menos no que respecta a Galicia, como o demostra o gráfico anterior.

Así, entre 1950 e 1953, prodúcese outro gran auxe da minería de wolframio, xa que aparece un novo cliente: os americanos, que demandaban o wolframio, ante a previsible escasez que se derivaría da devandita guerra. Isto trouxo consigo novas oportunidades e en poucos meses concertáronse varios contratos de suministro. A principal empresa que acapara gran parte destes contratos foi "Compañía Minera de Santa Comba, S.A.", que pertence ao Grupo Fierro, empresa que explota a maior parte dos xacementos da zona de Santa Comba. En 1950 estimábase que o valor das vendas desta empresa ía superar os 12 millóns de pesetas. Sen embargo, esta estimación non foi de todo real, posto que non se podía contabilizar o mercado negro que naquel entón estaba funcionando. Ante este mercado de extraperlo, as autoridades estimaron que, só na provincia da Coruña, podían haberse ocultado unhas 500 toneladas de mineral. A estes efectos, no ano 1951, o Goberno estableceu un prezo acorde co mercado libre para tratar de impedir este comercio ilegal¹¹.

Xa partir de 1954, coa caída da produción e dos prezos, moitas das empresas creadas acabaron por disolverse e a explotación de minas cesou case completamente.

Os efectos da Guerra de Corea deixáronse sentir durante algún tempo porque varias empresas mineiras que explotaban este mineral, entre elas a de Santa Comba, firmaron uns contratos, a través dos cais se obrigaban a entregar periódicamente unha cantidade de mineral de wolframio. Na Estatística Mineira e Metalúrxica de España, cítase que adheríronse a un convenio de 4 anos, feito que explica en gran medida a ampliación de capital realizada nas empresas de Ildefonso Fierro¹².

Finalmente, o mercado de wolframio estabilizouse, xa que tanto os prezos como a demanda recuperaron unha certa normalidade.

¹¹ San Román, E., op cit. , p. 154.

¹² Estatística Mineira e Metalúrxica de España, 1953, p. 283.

2 A MINA DE BARILONGO

2.1 Contexto histórico

O concello de Santa Comba atópase nunha encrucillada de camiños, no centro dun triángulo que ten os seus vértices en Fisterra, Santiago e A Coruña. A capital municipal, Santa Cataliña da Armada, forma actualmente un núcleo urbano con Santa Comba e atópase no centro xeográfico do termo. Unha serie de estradas e pistas comunican todas as parroquias e lugares. A xurisdicción de Xallas queda comprendida entre os dous primeiros tramos do río Xallas.

Por outro lado, cabe destacar que Santa Comba componse de 17 parroquias: Alón, A pereira, Arantón, Bazar, Castriz, Cícere, Esternande, Fontecada, Freixeiro, Grixoa, Mallón, Montouto, San Salvador, Santa Sabiña, Ser, Vilamaior. E ademais, presenta unha superficie de 203.7 quilómetros cadrados¹³.

Se analizamos agora a situación socio-económica do concello, pódese dicir que a economía de Santa Comba durante todo o século XX foi principalmente rural, xa que estaba baseada na agricultura e na gandeiría. De feito, a produción agrícola ocupou case a totalidade da poboación. Cabe destacar a este respecto que, a gandeiría tiña o seu eixe comercial nunha feira anual que se celebraba no pobo. Facendo referencia á industria, ésta era fundamentalmente de carácter familiar e centrábase sobre todo na artesanía, no traballo nos muíños de fariña e nos teares caseiros, ata os anos 1940. E como ben se mencionou anteriormente, a instauración da ditadura franquista trouxo consigo a volta á miseria para a gran maioría dos galegos e, por conseguinte, dos xalleiros.

Neste contexto produciuse un deterioro no reparto da renda e da riqueza que recrudeceu a situación da poboación, que nalgúns momentos se viu afectada pola fame, xa que esa renda non cubría as necesidades vitais dos cidadáns, e nesta situación o sector agrícola pasou a ser o sustento de case a totalidade da poboación de Santa Comba.

Dentro deste longo período de obscuridade, xurde no ano 1941, unha excelente oportunidade para saír desa situación de pobreza e desventura na que se atopaba o concello. Con isto facemos referencia a esa importante explotación de wolframio que se levou a cabo na mina de Barilongo.

A gran importancia desta mina, ata o punto de ser considerada a principal zona de produción de wolframio de España e o "tesouro oculto de Hitler", débese ao descubrimento dun depósito de wolframio de oito quilómetros de longo e un quilómetro de ancho. Cando esta revelación se difunde, o wolframio, nun principio, comezou a ser vendido libremente pola xente do lugar a uns compradores que se achegaban ata os pobos máis próximos. Ata eses pobos limítrofes, o mineral era

¹³ Lois Rama, E.(1993): *Santa Comba <<Terra de Xallas>>*. Ed.Concello de Santa Comba, p. 6.

transportado ó lombo pola xente do lugar ou tamén botaban man de algún animal de carga¹⁴.

Nun principio, o mineral achábase no solo pero despois pasouse a atoparse nos aluviós, onde estaba misturado co estaño e o cuarzo. O seguinte paso foi encontralo nos filóns. Neste momento é cando entran en escena personaxes como o cura de Cances e os Abelenda de Carballo, que foron as figuras máis emblemáticas da historia do wolframio en Galicia. Hai que destacar sobre todo o papel de Pedro Abelenda(médico de Carballo), xa que foi o primeiro en conseguir a concesión para poder explotar a mina de Monte Neme. Os dous personaxes citados conseguiron a concesión para a explotación da mina de Barilongo ante a Xefatura de Minas no ano 1943¹⁵ e a partir de ahí, impiden que o wolframio deixe de ser un ben libre. Ante estes feitos, a explotación comezou a ser controlada coa aparición do empresario compostelá, Xosé Parga Moure.

Según conta Elena San Román, autora dun libro no que narra a historia de Ildefonso Fierro , Xosé Parga Moure fíxerase cos dereitos de diversos xacementos na provincia da Coruña, pero ante a imposibilidade de controlar unha explotación cada vez máis irregular, acompañada de continuos roubos de mineral, este empresario compostelá dirixiuse a Madrid para tratar de facer valer os seus dereitos e estando no Hotel Palace, coincidiu con Idelfonso Fierro, un empresario leonés. Parga Moure presentouse a Fierro e entablaron negociacións. Estes acordos derivaron en que Ildefonso Fierro mercase diversas concesións e se fixera socio de Parga Moure para constituir dúas sociedades en 1943, unha delas a chamada Compañía Minera de Santa Comba S.A e a outra, Compañía Minera Celta¹⁶.

2.2 Evolución e condicións sociais

Como se citou anteriormente, Alemaña tivo que recurrir a España para obter o mineral que necesitaba, desta maneira, comezaba unha auténtica aventura mineira en Barilongo, posto que a mina pasou a ser a esperanza dos mozos do lugar e do concello de Santa Comba, déronse as posibilidades de facerse con un posto de traballo, construíronse e reformáronse as vivendas e comezáronse a realizar importantes transaccións económicas. Neste contexto, cabe dicir que a mina repercutiu nunha importante mellora da calidade de vida. Seguindo as palabras de X.Carmona: ***mineiros, aventureiros e especuladores comezan a aparecer pola zona e comarca ; os cartos***

¹⁴ Esta información foi obtida a raíz dunha entrevista con un antigo mineiro, Adolfo Mourelle, o 12 de marzo de 2015.

¹⁵ Quintáns Suárez, M. (2003): *Historia de Santa Comba de Xallas*. Edita o Concello de Santa Comba, p. 640.

¹⁶ San Román, E., op. cit ., pp. 151-155.

abundan agora e a actividade da mina medra ó mesmo tempo. Os pobos medran como nunca¹⁷.

O tratamento que seguía o wolframio, dende que era extraído das galerías ata que era enviado ao exterior era o seguinte. En primeiro lugar, había que proceder a machacalo. Nun principio utilizábanse pedras, pero máis adiante, xa se facía nas machacadoras. En segundo lugar, había que refinalo, é dicir, separar o wolframio do resto dos minerais. Seguidamente, lavábase nos lavaderos, nos que habitualmente traballaban as mulleres, lavando no mineral, e finalmente secábase introducindo o mineral no forno. Unha vez realizado todo este procedemento, embolsábano en bolsas de 50 quilogramos e enviábano a Alemaña. O wolframio era transportado en barcos e tamén en tren, aínda que neste último medio de transporte, en menor cuantía. Levábano en sacos pequenos e cargaban un total de entre 20 e 50 sacos en camións, dirixidos ao porto de Vigo¹⁸.

Naquela época case a totalidade das transaccións económicas se levaban a cabo con ouro e Alemaña conseguía este ouro arrebatándollo aos Bancos Centrais Holandeses e Belgas e con isto Hitler pagaba o mineral que recibía de España. Este mecanismo funcionou desta maneira ata o ano 1943, ano no que Alemaña comeza a ter dificultades financeiras, polo que inmediatamente se pon en contacto co goberno español, que naquel momento era Franco, para tratar de negociar. Ese negocio consistía en que España seguiría exportando wolframio a Alemaña e a cambio iríase reducindo a deuda que España tiña con ésta, polas prestacións recibidas durante a Guerra Civil e Franco aceptou¹⁹.

Por ende, a produción de wolframio seguiu medrando e os prezos continuaron subindo. Ante esta situación, según contan algún mineiros, que aínda viven e que agora están pensionados²⁰, a gran demanda deste mineral propiciou que a xente fora á "roubeta", como eles lles chamaban, adentrándose polas noites na mina para tratar de extraer unha maior cantidade de wolframio e vendelo de extraperlo, de xeito clandestino. Esta "roubeta" era tamén levada a cabo polas mulleres que traballaban na mina, lavando o mineral, de feito, según o relato da muller dun antigo mineiro, o que facían era poñer unha bolsa debaixo das rodillas mentres refinaban o mineral e cando marchaban os vixiantes collían²¹.

Este mercado negro era absorbido, principalmente, polos ingleses e polos alemáns que o mercaban a calquer precio, de ahí que fose un produto propicio ao desencadeamento de febres mineiras.

¹⁷ Quintáns Suárez, M. , op. cit, p. 640.

¹⁸ Entrevista con Manuel Negreira Mouro, o día 12 de marzo de 2015.

¹⁹ Esta é a percepción popular do proceso, sen embargo, a visión académica atópase en Catalán J.(1995): *La economía española y la Segunda Guerra Mundial*. Ed. Ariel, Barcelona.

²⁰ Entrevista con varios mineiros, entre eles, Herminio Brenlla Mourelle, Adolfo Mourelle e Manuel Negreira Mouro, o 12 de marzo de 2015.

²¹ Entrevista con Herminio Brenlla Mourelle, e coa súa muller, que residen na parroquia de San Salvador, territorio no que se acha a mina de Barilongo, o 12 de marzo de 2015.

O risco de roubar wolframio era moi elevado, xa que se facían frecuentes rexistros dos fogares dos traballadores e as penalizacións eran moi duras, xa que iban dende malleiras ata tiroteos, co cal roubando poñían en perigo a súa vida, pero podían gañar o soldo dun mes nunhas cantas horas. Da outra maneira, traballando na mina ás ordes dos capataces, o soldo dun obreiro era de 19 pesetas da época, cando un quilogramo de wolframio valía 200 pesetas. Por esta razón se coñece o wolframio como “ O OURO NEGRO”.

Polo tanto, pódese dicir que entre 1941 e 1944, anos de máximo fulgor no que respecta á mina, pasouse dunha época moi dura durante a Guerra Civil a unha época onde a xente atopou fartura. Coas palabras literais dun mineiro : “ estábamos con fame e de pronto tirábamolle os chourizos ós cans”²².

A mina de Barilongo foi obxecto de estudo e nela descubriuse que nunha zona de 500 metros existían 15 filóns, co cal había moito de onde extraer. Por outro lado, naquel momento, os rexistros da zona de Santa Comba que estaban autorizados para extraer mineral eran : “ Santa María”, “ Carballeira”, “ Santa Bárbara” e “Carmen”.

Ilustración 1: Galería de Santa María



FONTE: Fotografía da autora.

No ano 1943 foi cando se organizou a extracción dos minerais procedentes dos filóns, de xeito que a partir de aquela, a explotación pasaría a combinar dous tipos de actividades²³. Unha primeira sería a exercida polas empresas do grupo Parga-Fierro, na que se contaba con minas rexistradas, ademais de ter as concesións en correcto

²² Eliseo Mourelle, actual dono da mina, ofreceu estas palabras, moi ilustrativas da situación que se vivía naquela época, a unha entrevista realizada por Iker Jiménez, na cadea televisiva, Cuatro.

²³ Carmona Badía, X., op.cit. , p. 272.

estado, contaba con traballadores asalariados, aceptaba a intervención do COMEIM e forma de explotación que se levaba a cabo, fundamentalmente era a través de pozos e galerías. E unha segunda, que sería a das persoas que se adicaban á roubeta, moitas das veces, por vontade propia, pero outras moitas, por acordos co propio Parga Moure, que presentaban escasos rexistros mineiros e explotaban só aqueles que consideraban rentables. A forma de explotación era a realizada a ceo aberto. Neste segundo caso, para trasladar o mineral dende o interior cara a superficie utilizaban as chamadas vagonetas.

Na mina de Barilongo, ademáis de exportar wolframio, tamén se explotaba estaño, aínda que en menor medida, como se pode comprobar na táboa seguinte, que analiza a evolución tanto do mineral de wolframio como de estaño, durante o período que abrangue dende 1942 ata 1946, tanto no que se refire á valoración económica que naquel momento representaban como á súa produción:

Táboa 1: Valoración e produción do wolframio en relación ao estaño. Período 1942-1946

ANOS	WOLFRAMIO		ESTAÑO	
	VALORACIÓN (pesetas)	PRODUCCIÓN (toneladas)	VALORACIÓN (pesetas)	PRODUCCIÓN (toneladas)
1942	54.492.039	582	2.269.800	75
1943	145.303.708	1.517	2.452.110	81
1944	73.520.130	941	9.282.501	327
1945	1.520.720	152	18.484.491	467
1946	1.419.192	117	10.272.111	340

FONTE: Elaboración propia a partir dos datos da Estatística Mineira e Metalúrxica.

Vese claramente como durante os tres primeiros anos, o wolframio era o mineral máis importante para Galicia, en particular para a provincia da Coruña, tanto en relación ao seu valor económico como en canto á cuantía da súa produción. Sen embargo, durante 1945 e 1946, que coincide co remate da Segunda Guerra Mundial, a situación invírtese, xa que o wolframio deixa de demandarse e o seu precio cae, pola contra, o estaño pasa a ser substituído polo wolframio ata practicamente a chegada da Guerra de Corea.

En relación aos traballos levados a cabo polos mineiros, cabe dedicarlle unhas liñas a falar das condicións nas que se desenvolvía dito traballo. Entre 1944 e 1946, estímase que traballaban na mina preto de 1.500 obreiros. A maior parte deles eran obreiros

que tiñan que someterse ás ordes dos capataces e tamén contaban habitualmente con catro vixiantes e con encargados dos filóns.

As condicións nas que se desenvolvía o traballo dos mineiros eran moi deficientes. Os traballadores que máis perigo corrían eran os que traballaban no interior das galerías, posto que chegou a morrer xente alí soterrada. O horario de traballo, para os que traballaban dentro das galerías, era de sete horas e moitas veces nen sequera podían realizar as sete horas, debido á gran cantidade de gases acumulados nas galerías, e para os que traballaban no exterior, de oito horas. Dentro das galerías non había osíxeno e para poder respirar o que facían era levar o aire dende a superficie por un conducto que se atopaba na boca da galería e que ventilaba o aire cara a dentro, ademais ,tamén se produciron numerosos accidentes. Por esta razón, foi polo que se implantaron pólizas de seguros de accidentes, pero estas pólizas eran moi selectivas e non cubrían a todos os traballadores, polo que moitos deles seguían estando desprotexidos. A razón disto, según conta un mineiro que traballou como vieiro, colocando vías por dentro das galerías, os seguros médicos eran moi reducidos, e de feito, ás veces un mesmo seguro cubría a dúas persoas²⁴.

Facendo referencia ás posibles enfermidades que podían padecer os mineiros, de acordo co testimonio de Manuel Negreira Mouro, o vieiro, a máis habitual era padecer a silicose. Él aínda a padece hoxe en día, despois de 34 anos, tendo que tomar os medicamentos pertinentes. Nunha gran parte do traballo que realizaban, utilizábanse martillos neumáticos, que contiñan auga e aire comprimido, así como barrenos e dinamita, entre outros. Isto facía que se elevase un polvillo, que circulaba polo aire e ao respirar pegábase aos pulmóns ata destruílos. Este mineiro padeceu esta enfermidade, pero según él, a sorte que tivo foi que a silicose quedoulle estacionada e aínda que ten un pulmón inhabilitado, como ben se mencionou, ten que seguir tomando medicamentos a día de hoxe, para impedir o deterioro do outro pulmón.

Co remate da Segunda Guerra Mundial, a demanda de wolframio reduciuse, así como o persoal, xa que se pasou a contar con 150 obreiros menos. Sen embargo, nos anos 60 comeza una nova etapa para a mina de Barilongo e nómbranse novos directivos, contrátase de novo a máis traballadores, os accidentes redúcense e as condicións de vida comezan a mellorar. Neste sentido, hai que dicir que, nesta época, foi cando cambiaron radicalmente as condicións tanto de vida como laborais, xa que tiñan dereito a vacacións, a pagas extras e a un médico na empresa para atender as posibles incidencias.

²⁴ Entrevista con un antigo mineiro, Manuel Negreira Mouro, o día 12 de marzo de 2015.



FONTE: Foto cedida polo Concello de Santa Comba.

Se facemos referencia agora, á derradeira etapa de produción na mina de Barilongo, que se leva a cabo a partir dos anos 60, pódese dicir que é cando comeza unha nova etapa, entre outras cousas, a raíz dos diversos cambios que se produciron, sobre todo, no relativo ás condicións de traballo dos empregados. Esta nova sociedade que ofrecía estas novas condicións laborais, pasou a denominarse “ Grupo Minero de Santa Comba”, empresa que pertencía ao grupo empresarial do banqueiro Ildefonso Fierro, que tras comparlle a Xosé Parga Moure, a parte correspondente ao 50 por 100 que lle correspondía a éste, Ildefonso Fierro, fíxose co 100 por 100 da participación, pasando a ser o único dono.

A mina continuou funcionando ata que no ano 1980, a sociedade “ Coparex Minera” comprou a mina e a seguiu traballando. Con esta nova sociedade, a mina proseguiu o labor nas súas actividades, durante cinco anos máis, ata que chegado o ano 1985, a empresa decidiu pechar as súas explotacións, coas conseguíntes represións por parte dos obreiros, xa que quedaban sen o seu posto de traballo.

Según se narrou no xornal “El País”²⁵ e segundo o testimonio de algúns mineiros que viviron esta circunstancia, a raíz da desesperación dos traballadores, éstos no ano 1983, encerráronse nunha das galerías da mina de Barilongo con dinamita, ameazando con que a farían estoupar se non se lle devolvía o seu posto de traballo, ademais diso revelábanse contra as condicións laborais que tiñan e os seus baixos soldos.

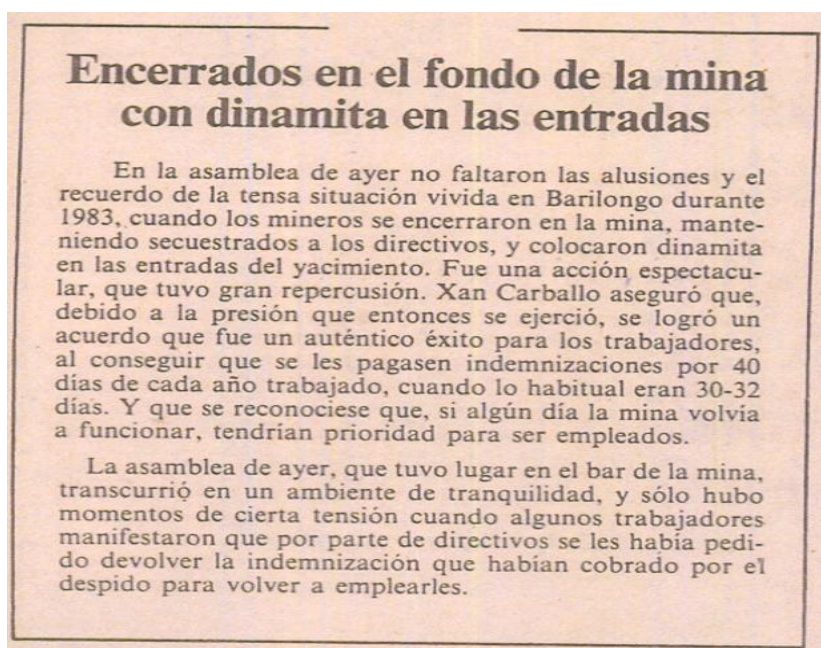
”Se alguén trata de sacarnos estamos dispostos a facer estoupar a dinamita e morrer dentro da mina, todo menos saír coa cabeza baixa coma cobardes. Ninguén nos sacará de aquí con vida pola porta”.²⁶

Este foi o primeiro conflito que se rexistrou na mina de Barilongo. A solución a esta represión foi que os obreiros conseguiron que se lle melloraran as súas condicións

²⁵ Véxase *El País* 26 de Marzo de 1983.

²⁶ <http://www.santacombanamemoria.es/a-mina/>

laborais, que se lle pagase unha indemnización de 40 días por ano traballado, que lle concedesen vacacións e un soldo, relativamente, digno.



FONTE: Foto cedida polo Concello de Santa Comba

Unha vez pechada a mina, houbo varias persoas interesadas en volver a explota-lo mineral, pero o Subdirector Xeral de Minas da Xunta de Galicia, negouse claramente a esta proposta con estas palabras: "El wolfram ha bajado y la tendencia es que siga haciéndolo. Su cotización ahora es de 47\$/ Kg de metal y ha llegado a ser más del doble. A pesar de los avances notables que hubo en la mina no sería rentable explotarla"²⁷.

A partir de 1988 a mina foi comprada por varios particulares. O primeiro en mercala foi Miguel Jiménez Barbero, por un valor de 26 millóns de pesetas e comezou a súa explotación como canteira. Pouco despois, no ano 1991, Eliseo Mourelle pasou a ser o propietario, a raíz de comprar as concesións coa intención de explotala tamén como mina, chegando á actualidade co nome de "Canteira da Mina"²⁸.

Hoxe en día, unha parte da mina atópase en estado de abandono e nestes momentos carece de valor, aínda que a comezos do século XXI, se prodeceu á súa restauración. Esta restauración levouse a cabo a través de Obradoiros de Emprego, subvencionados pola Xunta de Galicia. A outra parte das instalacións, están sendo explotadas por empresas privadas do sector de áreas, pedras e gravas. Cabe mencionar, que se está a especular que existe algunha empresa interesada en retomar a explotación de

²⁷ <http://www.santacombanamemoria.es/a-mina/>

²⁸ Quintáns Suárez, M. , op cit., p. 642.

wolframio na mina de Barilongo, sen embargo, aínda non consta nada oficialmente, só son simples especulacións.



FONTE: Foto cedida polo concello de Santa Comba

3 OS EFECTOS DEMOGRÁFICOS DA MINA DE BARILONGO

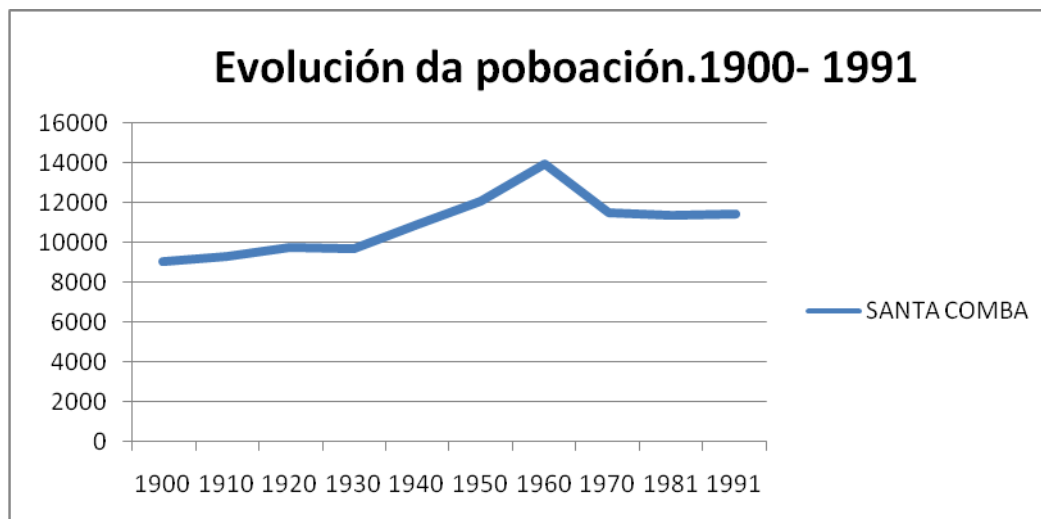
Á vista da importancia que tivo a mina de Barilongo, no concello de Santa Comba, parecería razoable que esto se traducira nuns efectos demográficos relevantes nesta localidade, tal como por exemplo se ten constatado para o caso das minas de wolframio extremeñas²⁹, de menor importancia que aquela á que nos estamos a referir. Para tratar de constatar esta hipótese, no caso que nos ocupa, analizaremos, a continuación, a evolución global da poboación durante todo o século XX, facendo unha comparación coa evolución da mesma en Galicia, para deliberar se se produce ese aumento diferencial da poboación de Santa Comba, debido a esa actividade mineira.

En segundo lugar, e posto que os censos só nos ofrecen as cifras de poboación de dez en dez anos, completaremos a análise utilizando outras variables demográficas que

²⁹ Asociación para la defensa del Patrimonio del Valle de la Serena (2014): *Historia y Patrimonio minero en Valle de la Serena*. Badajoz.

nos permitan o estudo ano a ano: número de bautizados, de defuncións e de matrimonios, o que nos permitirá ultimar a análise baseada nos censos.

Gráfico 4: Evolución da poboación de Santa Comba. Período 1900-1991



FONTE: Elaboración propia a partir dos datos dos padróns municipais do concello de Santa Comba.

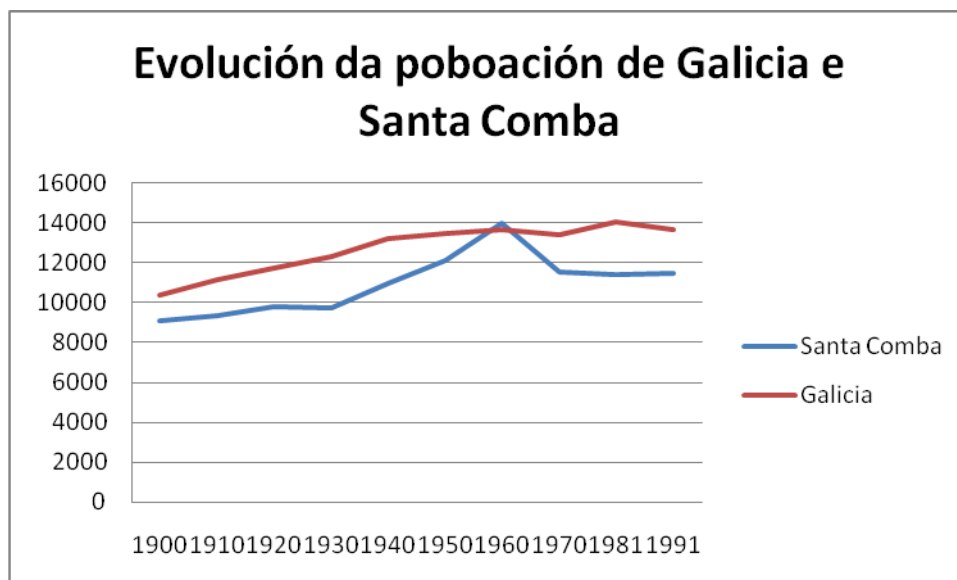
Dende comezos do século XX, podemos apreciar en Santa Comba un crecemento da poboación, moderado en termos españois, tal como aconteceu no conxunto de Galicia, que ao longo daquel período foi perdendo paseniñamente poboación no conxunto do estado³⁰. Da simple vista do Gráfico nº4 e da súa comparación co nº5 obsérvase que a principal discrepancia prodúcese entre os anos 1940 e 1950, o que é dicir precisamente no intre da “febre do wolframio”, os anos 1942 e 1943 no caso de Barilongo. Nestes anos a poboación de Santa Comba medra a un ritmo moi superior ao conxunto galego.

A descuberta do xacemento representou unha extraordinaria oportunidade, nun primeiro momento de apañar e vender o mineral de forma relativamente libre, e mais adiante, de obter un posto de traballo na mina. Unha e outra posibilidade deberon representar unha mellora das expectativas dos habitantes do lugar así como un factor de atracción para os labregos de toda a comarca. O que demostra o gráfico anterior é que este efecto foi moi superior durante os anos da Guerra Mundial, nos que o primeiro dos incentivos citados foi dominante; e como, unha vez establecida unha

³⁰ BEIRAS, X.M ; LÓPEZ, A. (1999): *A poboación galega no século XX*. Ed. Edicións Laiovento, Santiago de Compostela ; LÓPEZ TABOADA, J.A. (1996): *La población de Galicia 1860-1991 crecimiento, movimiento natural y estructura de la población de Galicia*. Ed. Fundación Caixa Galicia.

empresa formalmente constituída o incentivo dun salario e a estabilización da produción e do emprego en cifras menores, representou unha volta á situación de preguerra.

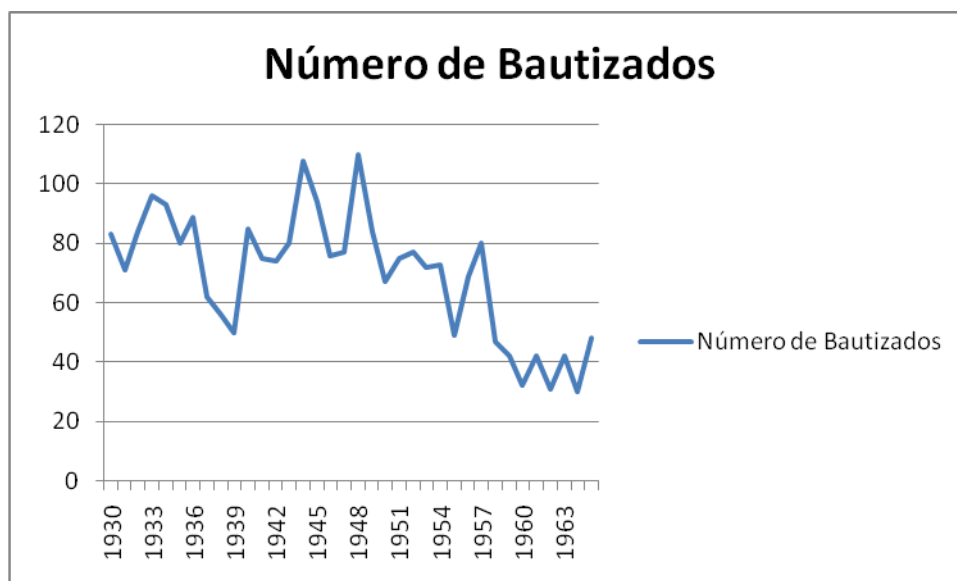
Gráfico 5: Evolución da poboación de Santa Comba en comparación coa de Galicia. Período 1900-1991



FONTE: Elaboración propia a partir dos datos do padrón municipal de Santa Comba. Neste gráfico compáranse os valores naturais da poboación de Santa Comba cos valores, divididos entre 200, da poboación de Galicia.

Facendo unha análise máis polo miúdo e centrándonos no foco desta investigación, a continuación, analízanse o número de bautizados, defuntos e matrimonios, na maior das parroquias do concello de Santa Comba, nos anos que van de 1930 ao de 1965, para poder así observar no medio prazo o posible efecto do boom do wolframio. Aínda que tamén dispoñemos dos datos da parroquia de San Salvador de Padreiro, na que se ubicaba a mina, o feito de que se tratase dunha parroquia moi pequena con moi poucos habitantes na que os números de bautizados, defuntos e matrimonios son mínimos e non reflicten cambios notables durante estes anos, aconsellan limitar a análise á veciña parroquia capital do concello.

Gráfico 6: Evolución do número de Bautizados. Período 1930-1965



FONTE: Elaboración propia a partir dos datos obtidos no rexistro parroquial de Santa Comba.

Observando a evolución do número de bautizados, a primeira cousa que destaca, de forma relevante, é ese aumento importante do número de bautizados a partir do ano 1942, acandando o seu punto álxido, no ano 1944. Polo tanto, cabe dicir que o efecto positivo da mina sobre o número de bautizados concentrouse nos anos 1943 e 1944, o que é dicir con un desfase de poucos meses a respecto do boom de Barilongo. A explicación a este incremento, hai que atribuíla a esa importante contribución que trouxo consigo a mina e que repercutiu de forma significativa, no que se refire sobre todo ao aumento da renda e á mellora da calidade de vida. Ademais disto, o incremento do número de nacementos tamén se debe á inexistencia de métodos eficaces para controlar os mesmos ou ó predominio de valores relixiosos.

Nos anos 30 e precedentes, a poboación de Santa Comba adicábase, fundamentalmente, á realización de labores agrícolas, a vender os seus produtos nas feiras, a tecer ou adicábanse a labores artesáns, pero no ano 1941, a cousa cambia e comezan a traballar na mina, tanto homes como mulleres, a raíz dos descubrimentos levados a cabo. En virtude disto, é cando se pode dicir que empezan a mellorar as condicións de vida, as persoas poden acceder a un posto de traballo, algúns traballadores contaban ademais con seguro médico e como se mencionaba anteriormente, indo á "roubeta", podíase gañar o soldo dun mes nunhas cantas horas. Polo tanto, todos estes factores foron os que contribuíron a que se incrementara o número de nacementos.

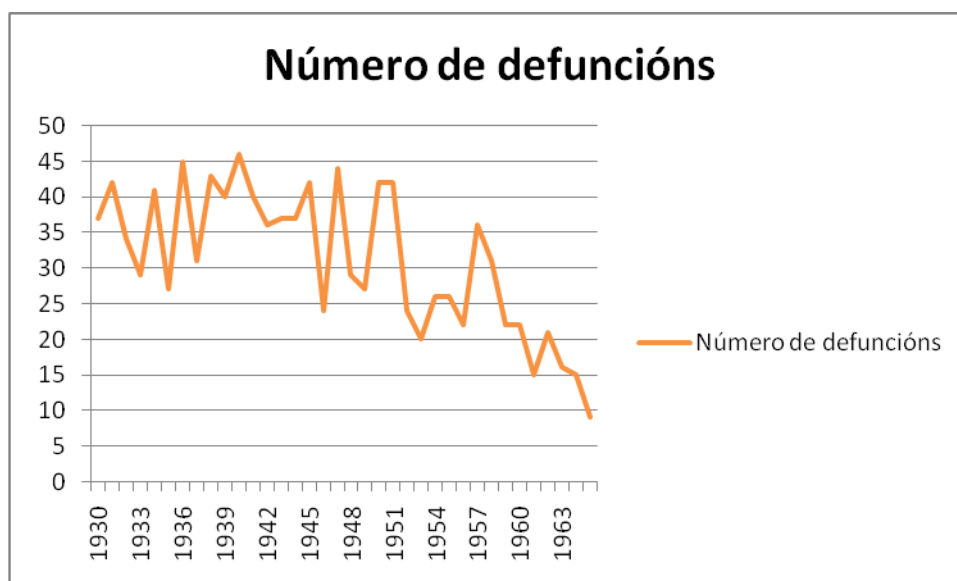
Esta afirmación está baseada en hipóteses elaboradas a partir dos datos analizados. Observando os efectos sociais e económicos que tivo a mina para a poboación de Santa Comba e estudando a concordancia destes efectos cos fenómenos demográficos, neste caso, co número de bautizados, que vemos que aumenta, chégase

á conclusión de que a actividade mineira levada a cabo en Barilongo, sí tivo influencia, sobre todo no que se refire á poboación.

Se voltamos a contemplar o gráfico, pódese apreciar que unha vez rematado ese período de máxima brillantez, o número de bautizos descende de forma brusca. Isto é debido a que, a pesares de que as condicións de vida das persoas melloran, non o fan de forma continuada no tempo, posto que os salarios eran moi reducidos, o risco de roubar wolframio era moi elevado e hai que mencionar tamén que o traballo na mina levaba a unha degradación na saúde dos traballadores. Así, esta serie de circunstancias levou á redución do número de nacementos.

No ano 1947 vese como se incrementa o número de bautizados, pero a intensidade dese crecemento é moito menor que a acontecida nos anos 1943 e 1944. Este aumento, pode relacionarse coas remesas de capitais procedentes da emigración, que supuxeron de novo, unha mellora na calidade de vida. E xa, a partir do ano 1948 redúcese de forma continua. Sen embargo, a partir de 1950 vemos como volve a incrementarse, a raíz do inicio da Guerra de Corea, xa que nesa época é cando volve a darse a segunda febre do wolframio, pero como podemos apreciar, con menor intensidade, posto que a elevación do número de nacementos é moito menor, que na década dos anos 40.

Gráfico 7: Evolución do número de defuncións. Período 1930-1965



FONTE: Elaboración propia a partir dos datos obtidos no rexistro parroquial de Santa Comba.

Se se analiza agora o número de defuncións do concello de Santa Comba, pódese apreciar como ésta se viña reducindo no tempo. A partir do ano 1941, ano no que data o descubrimento da mina de Barilongo, o número de mortes mantense practicamente

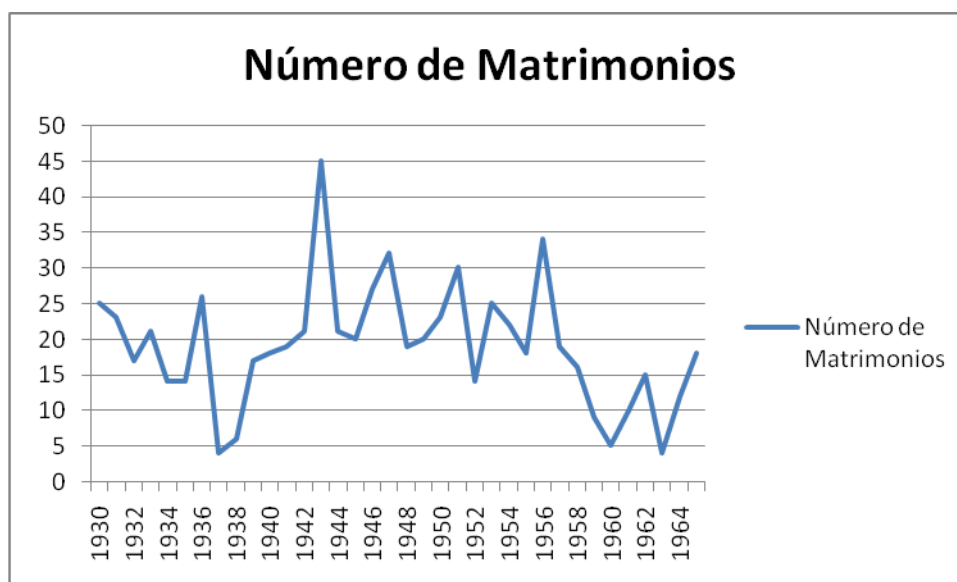
constante, pero distínguese un pequeno repunte no ano 1943 e un aumento no ano 1944.

Seguindo coas hipóteses formuladas e as investigacións pertinentes, pódese dicir que este aumento puido ser debido a esas mortes que sufriron varios mineiros que traballaron na citada mina. Según testimonios de varios mineiros, que presenciaron as mortes de algúns dos seus compañeiros, éstas debíanse, principalmente a accidentes, a explosións de dinamita, onde moitos deles quedaron soterrados, á utilización de barrenos ou a enfermidades como a silicose.

A pesar de que analizando os rexistros parroquiais, tanto da aldea de San Salvador como do concello de Santa Comba, non foi posible contrastar esta información, pola falta de datos, sostense esta conxectura, sobre todo pola gran concordancia existente, entre uns datos e outros.

Se avanzamos no tempo, pódese ver como o número de defuncións se reduce no ano 1945, para volver a incrementarse no ano 1946 e sufrir altibaixos ata o ano 1950. Estes incrementos e descensos do número de defuncións cabe atribuílos á existencia dunha deficiente dieta alimentaria, ás precarias condicións nas que vivía a poboación, á presenza de enfermidades infecciosas ou epidemias, entre as que se pode destacar, a febre amarela ou a viruela, posto que daquela non había un sistema sanitario capaz de facerlle fronte a estas enfermidades como o hai hoxe en día.

Gráfico 8: Evolución do número de matrimonios. Período 1930-1965



FONTE: Elaboración propia a partir dos datos obtidos no rexistro parroquial de Santa Comba.

Se nos centramos agora nos matrimonios, pódese apreciar a correspondencia existente entre o aumento do número de nacementos e o aumento do número de matrimonios. Véase cómo a partir do ano 1942 se incrementa de forma notoria o

número de matrimonios. As causas deste aumento son similares ás que ocasionaron o aumento do número de bautizados. Tamén se pode apreciar ese repunte que se produce nos anos da Guerra de Corea, polo tanto, a conxuntura sobre a cal se articula este traballo, parece que se cumpre.

Se os ingresos que percibe a poboación son elevados e o emprego é abundante, iso incentivará a que as persoas se casen máis novas e teñan máis fillos. Agora ben, se o emprego escasea, retrasarase máis a idade de matrimonio e tamén se esperará moito máis tempo para ter fillos, posto que, nesa situación só se pensará en tratar de manter o nivel de vida.

Neste escenario, hai que situar a mina de Barilongo, que é a que propicia, como ben se pode observar no gráfico anterior, os incentivos que a poboación precisa para poder casarse e ter fillos. Estes incentivos aos que nos referimos son, principalmente, emprego e renda, que son os principais determinantes de que se eleve ou non, tanto o número de nacementos como o número de matrimonios.

No arquivo parroquial de Santa Comba tamén se analizou, por un lado, no que se refire ós bautizos, a procedencia dos proxenitores, e no que se refire ós matrimonios, o lugar para o cal se casaron. O primeiro que se observa é que ata o comezo dos anos 1940 o número de casados en Santa Comba procedentes doutros lugares é absolutamente anecdótico. Pola contra, entre os anos 1942 e 1945 apréciase unha relativamente significativa presenza -de entre o 10 e o 20 por 100- de conxúes procedentes de lugares coma Meanos, de Vilanova de Mouga en Portugal, de Bugallido, de Noia, de Arzúa, de Vigo, de Carreira en Zas, de Carballo, de Coristanco, da Habana (Cuba), de Bos Aires (Arxentina), dos Arcos (Cuntis), de Muros, de Santiago, de Ourense, de Corcoesto, entre outros. Polo tanto, este feito, permítenos explicar ese incremento que se produciu tanto dos matrimonios como dos nacementos no municipio de Santa Comba, na década de 1940, posto que, unha gran parte das persoas que se casaron, estableceron a súa residencia no concello de Santa Comba e o mesmo sucedeu cos nacementos.

Baixo a hipótese de que ese descubrimento foi un enclave estratéxico para a comarca de Santa Comba e tras analizar os datos dos censos de poboación, podemos afirmar que así foi. O descubrimento e posta en funcionamento da mina de Barilongo contribuíu en gran medida ao desenvolvemento económico e ao aumento da poboación do municipio de Santa Comba, aínda que non na medida que se esperaba. Nun principio o que se viña decindo en diversos traballos publicados nos últimos anos era que a explotación levada a cabo en Barilongo significara un aumento da poboación, tal que ésta se chegara a multiplicar por catro. Pero a realidade, dista de ser así, posto que o aumento global entre o censo de 1940 e o de 1950 se sitúa só en torno ao 10 por 100.

Táboa 2: Evolución do número de habitantes de Santa Comba. Período 1900-1991

ANO	NÚMERO DE HABITANTES
1900	9.075
1910	9.339
1920	9.756
1930	9.726
1940	10.963
1950	12.061
1960	13.951
1970	11.492
1981	11.385
1991	11.439

FONTE: Elaboración propia a partir dos datos do censo de poboación.

Por outro lado , analizando os bautizos, as defuncións e os matrimonios nos rexistros parroquiais da aldea de San Salvador e nos rexistros parroquiais de Santa Comba, constátase a hipótese que envolve este traballo. A conxetura á que se chega é que a gran maioría das persoas que traballaron na mina, non residían nin na parroquia de San Salvador, que é onde se atopa a mina, nin no concello de Santa Comba. Esta afirmación é contrastable cos datos observados nos arquivos parroquiais e a conclusión á que se chega é que moitas desas persoas viñan a pé dende o concello de Carballo, dende A Gualada, dende O Busto, dende Grixoa de Esternande ou dende Castriz, así como dende outros moitos lugares, relativamente cercanos. Viñan camiñando só para traballar na mina e logo ao acabar a súa xornada de traballo voltaban, de novo a pé, cara as súas casas. Tamén hai que mencionar que algunhas das persoas que viñan traballar á mina durmían na casa dalgún veciño da parroquia ou ben lles daban pousada na cantina instalada na mina, que era coñecida como "O Barracón".

Deste xeito, e baixo a presunción de que esto foi así, esas persoas que iban e viñan diariamente, foron imposibles de contabilizar e, por conseguinte, non aparecen nin nos censos de poboación nin nos rexistros parroquias. Desta suposición é de onde pode extraerse que o aumento da poboación non fose o que se esperaba. Se se chegasen a contabilizar todas esas persoas que non residían no concello e que só acudían ao mesmo para traballar, posiblemente se observase ese gran incremento da poboación no concello de Santa Comba, debido á explotación de wolframio na mina de Barilongo

Conclusións e ampliación

Con este traballo, tras realizar un resumo da literatura existente sobre a febre do wolframio en España e Galicia durante os anos da Segunda Guerra Mundial, pasamos a explicar a evolución e o importante impacto a nivel económico que tivo a posta en funcionamento da mina de Barilongo. E, finalmente, tratei de examinar as consecuencias que esta tivo sobre a demografía do concello de Santa Comba. Para realizalo, estudei a evolución da poboación tal como ven reflectida nos censos decenais correspondentes así como as series do número de bautizados, de defuntos e matrimonios recollidas nos rexistros parroquiais durante as tres décadas e media nas que a mina tivo o seu cénit (1930 ata 1960). O obxectivo era o de tratar de dar resposta ás diversas hipóteses formuladas, entre elas, o porqué do aumento tan feble que experimentou a poboación no momento no cal na mina se estaban xerando unha gran cantidade de postos de traballo, que supostamente debían de atraer a unha gran masa de poboación.

Grazas ao estudo realizado, podemos extraer a seguinte conclusión. En canto á hipótese formulada sobre o porqué non se deu un aumento moi elevado da poboación, unha vez contrastados os datos, chegouse á conclusión de que a razón disto, reside en que moitas desas persoas que efectivamente viñan traballar a mina de Barilongo, non residían no concello de Santa Comba, senón que viñan doutros lugares, entre os que destacan, Carballo, O Busto, Castriz, entre outros, soamente para traballar e logo voltaban aos seus fogares, co cal foi imposible rexistrar a todas esas persoas. De facelo, posiblemente os resultados obtidos serían os esperados, pero contrastando esta realidade, vemos que non foi así.

Por outro lado, outra das hipóteses que sustentan este traballo é analizar porqué se produce ese incremento tan forte no número de bautizados e no número de matrimonios, nos primeiros anos da década dos 40. O que se presupón, polo correspondencia coas datas, é que a explotación de wolframio na citada mina, ten moito que ver con estes fenómenos. Verificando os datos obtidos, tanto a nivel económico como demográfico, estes permiten, en parte, afirmar que efectivamente

así é, que grazas á actividade levada a cabo en Barilongo logrouse por un lado, mellorar a calidade de vida dos seus habitantes, incrementar a súa renda per cápita e sobre todo, conseguiuase que accederan a un posto de traballo, co cal déronse as condicións necesarias para que a poboación decidira casarse e ter fillos, que é o que permite explicar ese gran aumento do número de bautizados e de matrimonios nos anos comprendidos entre 1942 e 1944. Pola contra, isto non podemos constatalo, de igual xeito, no número de defuncións, porque a información obtida nos rexistros parroquiais non nos permite facelo. Pola concordancia do período no que se produce un lixeiro incremento das defuncións, podemos supoñer, que é a consecuencia dos múltiples accidentes e enfermidades que sufriron os empregados da mina, pero non podemos afirmalo.

Ampliacións:

Actualmente a parte da mina que se adicaba á explotación de wolframio, atópase en estado de abandono. Pero a outra parte das instalacións están sendo ocupadas por dúas empresas, unha delas "Canteira da Mina S.L.", que se adica ao transporte de mercadorías, á fabricación e comercialización de hormigón e materiais de construción e a outra "Hormigones Santa Comba S.L.", que se ocupa da fabricación, comercialización e compra-venda de hormigón.

Como ampliación deste traballo sería interesante prantexarnos a posibilidade de completar o estudo para as demais parroquias do concello, así como o da sinistralidade e da incidencia das enfermidades profesionais na mina a través do estudo da posible documentación existente no Hospital de Santiago e mais no Sanatorio do doutor Baltar, que era a onde eran conducidos os mineiros aqueixados de silicose, segundo se indica nalgúns dos rexistros parroquiais consultados.

Igualmente, para a realización dun traballo de mais empaque sería interesante comparar o caso de Santa Comba co doutras zonas mineiras do wolframio en Galicia, nomeadamente San Finx (Lousame) e Fontao (Vila de Cruces), lugares onde a duración do boom foi máis longo e onde a concentración da propiedade das minas foi menor. Nesta línea de traballo sería interesante constatar se nestes outros dous casos o efecto demográfico estivo máis distribuído no tempo e cal foi o resultado final.

Serían investigacións moi interesantes que, dado o tempo e as circunstancias, sería apropiada para a realización dunha tese doctoral, máis non para un traballo de fin de grado.

Bibliografía

- ASOCIACIÓN PARA LA DEFENSA DEL PATRIMONIO DEL VALLE DE LA SERENA (2014): *Historia y Patrimonio en Valle de la Serena*. Badajoz
- BEIRAS, X.M ; LÓPEZ, A. (1999): *A poboación galega no século XX*. Ed. Edicións Laiovento, Santiago de Compostela.
- CARMONA BADÍA, X."La minería española del wolframio,1936-1954: Los años de la fiebre" en Sánchez Recio, G ; Tascón Fernández, J.(2003): *Los empresarios de Franco*. Ed. Crítica, Barcelona, pp. 261-280.
- CARUANA, L. ; ROCKOFF, H. (2003): "A wolfram in sheep's clothing: US Economic Warfare in Spain, 1940-1944". *Journal of Economic History*. Cambridge University Press Vol 63, nº1.
- CATALÁN, J.(1995): *La economía española y la Segunda Guerra Mundial*. Ed. Ariel, Barcelona.
- COMÍN,F. ; HERNÁNDEZ, M. ; LLOPIS, E. (2002): *Historia económica de España siglos X-XX*. Ed. Crítica, Madrid, pp. 331-339.
- CONCELLO DE SANTA COMBA (2014): *Unha fiestra ao pasado dende o ano 1900*. Recuperado de <http://www.santacombanamemoria.es/a-mina/>.
- ESTADÍSTICA MINEIRA E METALÚRXICA DE ESPAÑA
- FUENTES QUINTANA, E. (2008): *Economía y Economistas españoles en la Guerra Civil*. Ed. LID Editorial Empresarial S.L. , Madrid.
- INSTITUTO NACIONAL DE ESTADÍSTICA: <http://www.ine.es/>
- INSTITUTO GALEGO DE ESTADÍSTICA: <http://www.ige.eu/>
- LOIS RAMA, E.(1993): *Santa Comba <<Terra de Xallas>>*. Ed. Concello de Santa Comba.

- LÓPEZ TABOADA, J.A. (1996): *La población de Galicia 1860-1991 crecimiento, movimiento natural y estructura de la población de Galicia*. Ed. Fundación Caixa Galicia.
- MARTÍN ACEÑA, P. ; MARTÍNEZ RUÍZ, E. (2006): *La economía de la Guerra Civil*. Ediciones de Historia, S.A. , Madrid, pp. 14-23.
- QUINTÁNS SUÁREZ, M. (2003): *Historia de Santa Comba de Xallas*. Ed. Concello de Santa Comba.
- RODRÍGUEZ GALDO, M.X. ; LOSADA ÁLVAREZ, A.(2002): *El poblado minero de Fontao. El wolframio en la historia empresarial y urbanística de Galicia*. Santiago de Compostela.
- RODRÍGUEZ GALDO, M.X. ; LOSADA ÁLVAREZ, A. (2007): Paternalismo empresarial e desarrollismo: reflexións sobre a construción do poboado mineiro de Fontao. *Revista Galega de Economía*, 16 (3), pp. 117-138.
- SAN ROMÁN, E. (2011): *Ildefonso Fierro La aventura de un emprendedor*. Ed. LID Editorial Empresarial S.L. ,Madrid. pp.150-155.
- TORTELLA, G. (2000): *El desarrollo de la España Contemporánea. Historia económica de los siglos XIX y XX*. Ed. Alianza Editorial S.A. , Madrid, pp. 84-95.