

# Emprego sectorial e participación social das mulleres en Galicia e Europa



Coordinadora: María-Carmen Guisán





EMPREGO SECTORIAL  
E PARTICIPACIÓN SOCIAL DAS MULLERES  
EN GALICIA E EN EUROPA



EMPREGO SECTORIAL  
E PARTICIPACIÓN SOCIAL DAS MULLERES  
EN GALICIA E EN EUROPA

Coordinadora  
MARÍA DEL CARMEN GUISÁN SEIJAS

2011  
UNIVERSIDADE DE SANTIAGO DE COMPOSTELA

# DESCATALOGADO



Esta obra atópase baixo unha licenza internacional Creative Commons BY-NC-ND 4.0. Calquera forma de reprodución, distribución, comunicación pública ou transformación desta obra non incluída na licenza Creative Commons BY-NC-ND 4.0 só pode ser realizada coa autorización expresa dos titulares, salvo excepción prevista pola lei. Pode acceder Vde. ao texto completo da licenza nesta ligazón: <https://creativecommons.org/licenses/by-nc-nd/4.0/deed.gl>



Esta obra se encuentra bajo una licencia internacional Creative Commons BY-NC-ND 4.0. Cualquier forma de reproducción, distribución, comunicación pública o transformación de esta obra no incluida en la licencia Creative Commons BY-NC-ND 4.0 solo puede ser realizada con la autorización expresa de los titulares, salvo excepción prevista por la ley. Puede Vd. acceder al texto completo de la licencia en este enlace: <https://creativecommons.org/licenses/by-nc-nd/4.0/deed.es>



This work is licensed under a Creative Commons BY NC ND 4.0 international license. Any form of reproduction, distribution, public communication or transformation of this work not included under the Creative Commons BY-NC-ND 4.0 license can only be carried out with the express authorization of the proprietors, save where otherwise provided by the law. You can access the full text of the license at <https://creativecommons.org/licenses/by-nc-nd/4.0/legalcode>

© Universidade de Santiago de Compostela, 2012

## Deseño de cuberta

Mabel Aguayo

## Edita

Servizo de Publicacións  
Campus Vida  
15782 Santiago de Compostela  
[usc.es/publicacions](http://usc.es/publicacions)

ISBN 978-84-9887-876-9(Edc.dixital.PDF)

## ÍNDICE

Prólogo	9
Capítulo 1. Emprego, participación feminina e calidade de vida en Galicia e en España MARÍA DEL CARMEN GUIÓSÁN SEIJAS	13
Capítulo 2. Emprego a tempo parcial por xénero nas rexións españolas EVA AGUAYO LORENZO MARÍA DEL CARMEN LÓPEZ ANDIÓN ANA IGLESIAS CASAL	43
Capítulo 3. Emprego sectorial e paro por xénero nas rexións españolas MARÍA DEL CARMEN GUIÓSÁN SEIJAS PILAR EXPÓSITO DÍAZ	49
Capítulo 4. Emprego feminino, salarios e emprego sectorial en Europa MARÍA DEL CARMEN GUIÓSÁN SEIJAS PILAR EXPÓSITO DÍAZ EVA AGUAYO LORENZO	59
Capítulo 5. Emprego, participación feminina e calidade de vida en Europa MARÍA DEL CARMEN GUIÓSÁN SEIJAS EVA AGUAYO LORENZO	77
Anexos	87



## PRÓLOGO

MARÍA DEL CARMEN GUISÁN SEIJAS

**E**ste libro presenta os resultados do traballo de investigación das autoras sobre o desenvolvemento económico, o emprego e a calidade de vida desde unha perspectiva de xénero, e trata de responder estas preguntas: pode Galicia aproximarse a niveis de emprego, salarios, calidade de vida e participación das mulleres similares aos das rexións e países máis avanzados?, que factores poden axudar a avanzar nesa dirección?

Con respecto aos factores que poden axudar a avanzar, distinguimos entre aqueles que dependen de políticas europeas, españolas ou galegas.

Nos ámbitos español e europeo temos que insistir na importancia que ten un bo asesoramento económico. Políticas económicas equivocadas –e especialmente algunhas do período 2001-2010–, que conduciron a un elevado déficit exterior e a un forte endebedamento en España e noutros países da UE, poderían terse corrixido a tempo e podería terse evitado o incremento do paro e do déficit do sector público, o que redundaría nunha maior calidade de vida dos homes e mulleres de Galicia e de España.

É conveniente que exista unha clara conciencia nos medios de comunicación e nos grupos políticos con respecto á importancia de previr os desequilibrios económicos e de impulsar un desenvolvemento sostible, ofrecendo unha maior receptividade ás opinións de economistas cualificados e doutras persoas expertas.

No ámbito de Galicia é conveniente apoiar a colaboración dos investigadores universitarios, e outros expertos, en iniciativas de impulso ao desenvolvemento da industria, o que contribuirá, sen dúbida, á creación de renda e emprego noutros sectores produtivos. En especial, é aconsellable que se desenvolvan iniciativas que melloren as perspectivas de emprego satisfactorio para moitos novos cualificados, xa que estes poden contribuír positivamente ao desenvolvemento rexional se se lles dá a oportunidade.

Cómpre mellorar as canles de comunicación na Unión Europea para que as persoas expertas poidan ser escoitadas, e para que a opinión pública dispoña dunha maior información en temas importantes para o emprego e para a calidade de vida.

Polo que respecta á política española, algúns factores importantes para potenciar a converxencia cos países máis avanzados serían os seguintes: o desenvolvemento industrial e as políticas económicas orientadas á evolución equilibrada de todos os sectores produtivos, e evitar déficits excesivos tanto no comercio exterior coma no sector público.

No capítulo 1 preséntase unha introdución á análise da evolución do emprego feminino e da participación laboral e social das mulleres en Galicia, España e Europa.

Nos capítulos 2 e 3 recóllese unha comparación do emprego e do paro por xénero nas rexións españolas. No capítulo 2 preséntanse os datos de emprego a tempo parcial, mentres que no capítulo 3 se analiza o emprego sectorial e o paro.

No capítulo 4 realízase unha análise comparativa do emprego, do paro e dos salarios de varios países europeos.

O capítulo 5 presenta unha perspectiva xeral da participación social das mulleres en Europa.

Por último, incluímos varios anexos relacionados co emprego e co desenvolvemento económico de Galicia, así como a relación doutras publicacións das autoras relacionadas con esta temática.

Así mesmo, as autoras desexan deixar constancia do seu agradecemento pola axuda recibida da Secretaría de Igualdade da Xunta de Galicia (proxecto SI 427C 2009/33-0, cofinanciado pola Xunta de Galicia e polo Fondo Social Europeo sobre *Desemprego, emprego sectorial e actividades sociais desde unha perspectiva de xénero. Situación en Galicia e comparación con Europa*).



## ANEXO D

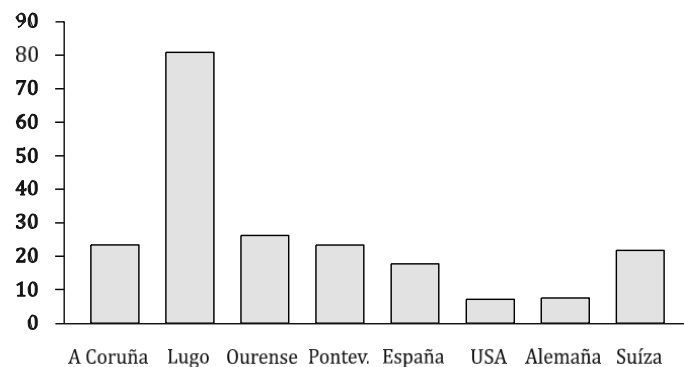
### EMPREGO E POBOACIÓN NAS PROVINCIAS E COMARCAS DE GALICIA

MARÍA DEL CARMEN GUISÁN SEIJAS

#### EMPREGO SECTORIAL NAS PROVINCIAS GALEGAS

As gráficas D.1 a D.4 mostran a taxa de emprego por cada mil habitantes das provincias galegas no ano 2010, en comparación co conxunto de España e con tres países que presentan un elevado nivel de desenvolvemento: Alemaña, Suíza e USA.

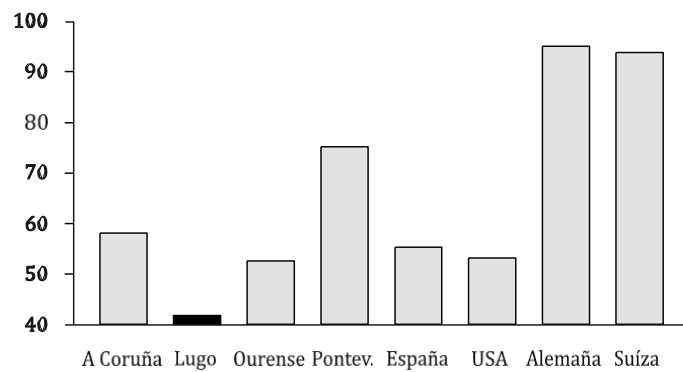
**Gráfica D.1.** Taxa de emprego agrario por cada mil habitantes, 2010



FONTE: Elaboración propia a partir dos datos do IGE, do INE e da OCDE.

Na agricultura, as taxas de emprego das provincias galegas sitúanse nun número de empregos por cada mil habitantes similar ao de Suíza, agás no caso de Lugo, que é moito máis elevado.

**Gráfico D.2.** Taxa de emprego na industria, 2010



FONTE: Elaboración propia a partir dos datos do IGE, do INE e da OCDE.

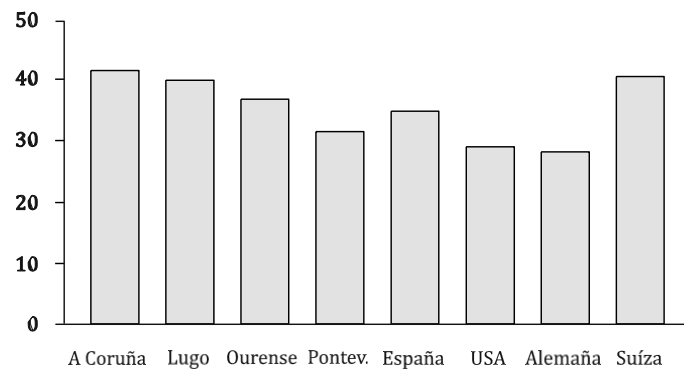
Na industria, as taxas de emprego da Coruña e de Ourense son similares ás do conxunto de España, mentres que a de Lugo é máis baixa, e a de Pontevedra máis elevada que a media española. A taxa española é similar á de USA, aínda que cun nivel de produción industrial por habitante moito menor que o de USA.

O incremento necesario da produción industrial de España pode conducir ou non a un incremento directo do emprego no propio sector industrial, e en xeral ten un im-

portante efecto positivo indirecto sobre os sectores de servizos. En Alemaña e Suíza o incremento da produción industrial xera moito emprego directo na industria e tamén nos servizos, mentres que en USA ten un menor impacto sobre o propio sector industrial, pero xera moito emprego indirecto nos sectores de servizos.

No caso de Galicia e de España é moi importante incrementar a produción industrial para xerar emprego directo no propio sector e emprego indirecto noutros sectores, especialmente no de servizos.

**Gráfico D.3.** Taxa de emprego na construción, 2010

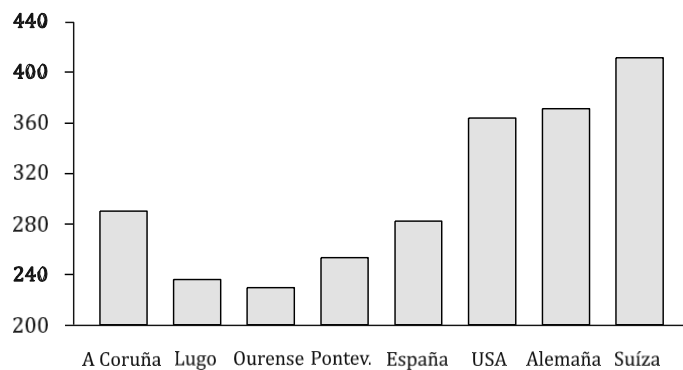


FONTE: Elaboración propia a partir dos datos do IGE, do INE e da OCDE.

No sector da construción as taxas de emprego das provincias galegas e do conxunto de España no ano 2010 foron máis elevadas que en Alemaña e en Estados Unidos, malia a crise económica do período 2008-2010. A pro-

vincia da Coruña situouse a un nivel elevado, similar ao de Suíza.

**Gráfico D.4.** Taxa de emprego nos sectores de servizos, 2010



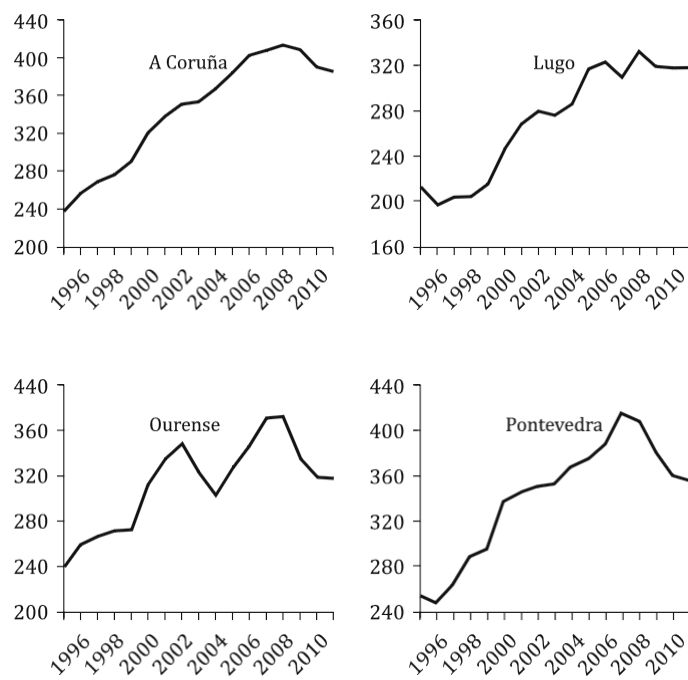
FONTE: Elaboración propia a partir dos datos do IGE, do INE e da OCDE.

No sector servizos as provincias galegas sitúanse nun nivel moi baixo en comparación con Alemaña, USA e Suíza. É moi importante impulsar unha converxencia da produción industrial por habitante cara ao nivel deses países con obxecto de favorecer o incremento do emprego nos sectores de servizos.

A gráfica D.5 mostra a evolución da taxa de emprego non agrario nas provincias galegas no período 1995-2011. Observamos que os valores máis elevados no ano 2008 corresponderon á Coruña e a Pontevedra. Entre os anos 2009 e 2011 obsérvase un descenso importante desta taxa en Ou-

rense e en Pontevedra, un lixeiro descenso na Coruña e un estancamento en Lugo.

**Gráfica D5. Taxa de emprego non agrario,1995-2011**



FONTE: Elaboración propia a partir dos datos do IGE e do INE.

#### POBOACIÓN COMARCAL NO PERÍODO 2005-2010

Na táboa D.1 recóllense os datos das catro provincias galegas, así como os do conxunto da Comunidade. Nas táboas

D.2 a D.5 recóllense os datos de poboación das comarcas das catro provincias galegas no período 2005-2010.

**Táboa D.1.** Datos provinciais, 2005-2010

Provincia	2005	2010	Variación 1981-2005	Variación 2005-2010
Coruña, A	1 126 707	1 146 458	33 585	19 751
Lugo	356 595	353 504	-48 782	-3 091
Ourense	338 671	335 219	-91 504	-3 452
Pontevedra	943 117	962 472	59 849	19 355
Galicia	2 765 090	2 797 653	-46 852	32 563

FONTE: Elaboración propia a partir dos datos do IGE e do INE.

**Táboa D.2.** Poboación das comarcas da Coruña, 2005-2010 (en número de habitantes)

Nº	Comarca	Poboación		Incremento	
		2005	2010	1981-2005	2005-2010
1	Arzúa	18 496	17 549	-4 264	-947
2	Barbanza	66 832	68 264	2 220	1 432
3	Barcala, A	11 321	11 349	-4 811	28
4	Bergantiños	70 458	70 246	-5 187	-212
5	Betanzos (5)	39 238	39 621	-4 804	383
6	Coruña, A	377 906	395 412	68 543	17 506
7	Eume	27 760	26 719	-2 165	-1 041
8	Ferrol	163 669	162 980	-10 591	-689
9	Fisterra	24 326	23 744	-2 499	-582
10	Muros (10)	15 239	14 608	-4 276	-631
11	Noia	36 370	35 832	-4 000	-538
12	Ordes	38 396	38 734	-2 831	338
13	Ortegal	15 810	14 364	-5 804	-1 446
14	Santiago	152 842	161 893	25 195	9 051
15	Sar, O (15)	17 306	16 938	-2 199	-368
16	Terra de Melide	13 854	13 294	-2 972	-560
17	Terra de Soneira	20 713	19 649	-3 482	-1 064
18	Xallas	16 171	15 262	-2 488	-909

FONTE: Elaboración propia a partir dos datos do IGE.

**Táboa D.3.** Poboación das comarcas de Lugo, 2005-2010 (en número de habitantes)

Nº	Comarca	Poboación		Incremento	
		2005	2010	1981-2005	2005-2010
19	Ancares, Os	13 109	11 837	-8 298	-1 272
20	Chantada	16 144	15 019	-5 223	-1 125
21	Fonsagrada, A	6 908	6 152	-5 649	-756
22	Lugo	115 814	120 328	13 749	4 514
23	Mariña Central, A	30 359	30 701	5 168	342
24	Mariña Occidental, A	27 560	27 454	-6 111	-106
25	Mariña Oriental, A	17 268	17 322	-2 631	54
26	Meira	6 214	5 748	-2 760	-466
27	Quiroga	6 800	6 097	-3 397	-703
28	Sarria	25 485	24 697	-5 253	-788
29	Terra Chá	46 688	44 642	-11 400	-2 046
30	Terra de Lemos	34 641	33 351	-11 134	-1 290
31	Ulloa, A	10 635	10 156	-4 813	-479

FONTE: Elaboración propia a partir dos datos do IGE.

**Táboa D.4.** Poboación das comarcas de Ourense 2005-2010 (en número de habitantes)

Nº	Comarca	Poboación		Incremento	
		2005	2010	1981-2005	2005-2010
32	Allariz-Maceda	15 120	15 155	-6 262	35
33	Baixa Limia	9 245	8 519	-9 867	-726
34	Carballiño, O	29 852	29 407	-8 794	-445
35	Limia, A	24 266	23 375	-17 214	-891
36	Ourense	144 282	146 626	12 067	2 344
37	Ribeiro, O	20 154	19 072	-11 230	-1 082
38	Terra de Caldelas	4 203	3 650	-5 591	-553
39	Terra de Celanova	21 963	20 812	-16 944	-1 151
40	Terra de Trives	5 473	4 878	-5 767	-595
41	Valdeorras	28 984	28 217	-5 420	-767
42	Verín	28 697	28 596	-10 578	-101
43	Viana	7 316	6 912	-5 020	-404

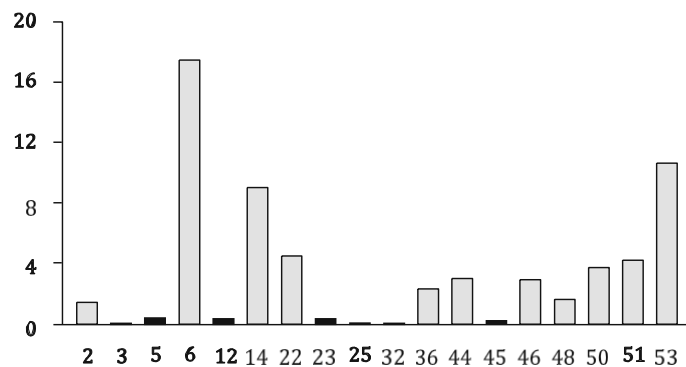
FONTE: Elaboración propia a partir dos datos do IGE.

**Táboa D.5.** Poboación das comarcas de Pontevedra, 2005-2010  
(en número de habitantes)

Nº	Comarca	Poboación		Incremento	
		2005	2010	1981-2005	2005-2010
44	Baixo Miño,O	48 042	51 062	3 932	3 020
45	Caldas	35 208	35 411	-1 505	203
46	Condado, O	40 192	43 135	972	2 943
47	Deza	45 328	44 769	-5 327	-559
48	Morrazo, O	81 895	83 509	6 726	1 614
49	Paradanta, A	17 120	16 199	-7 963	-921
50	Pontevedra	119 981	123 733	12 261	3 752
51	Salnés, O	107 538	111 763	8 615	4 225
52	Tabeirós-Terra de Montes	29 011	28 235	-10 756	-776
53	Vigo	413 996	424 656	48 088	10 660

FONTE: Elaboración propia a partir dos datos do IGE.

**Gráfica D.6.** Comarcas con aumento de poboación no período 2005-2010 (en miles de persoas)



FONTE: Elaboración propia a partir dos datos do IGE.

As comarcas máis destacadas polo incremento de poboación no período 2005-2010 foron A Coruña, Vigo e Santiago.

Na provincia da Coruña sete das dezoito comarcas tiveron un aumento de poboación nese período: 2. Barbanza, 3. A Barcala, 5. Betanzos, 6. A Coruña, 12. Ordes e 14. Santiago.

Na provincia de Lugo só tres das trece comarcas experimentaron un incremento de poboación neses anos: 22. Lugo, 23. A Mariña Central e 25. A Mariña Oriental.

Na provincia de Ourense só foron dúas das súas vinte e dúas comarcas as que creceron en poboación nese período: 32. Allariz-Maceda e 36. Ourense.

Na provincia de Pontevedra sete das súas once comarcas conseguiron incrementar a súa poboación neses anos: 44. O Baixo Miño, 45. Caldas, 46. O Condado, 48. O Morrazo, 50. Pontevedra, 51. O Salnés e 53. Vigo.

## O EMPREGO NAS COMARCAS DE GALICIA

A táboa D.6 mostra que se produciu un descenso de 50 920 afiliacións de Galicia á Seguridade Social no período 2006-2010, que representa un 5% de diminución con respecto ás afiliacións do ano 2006.

Todas as comarcas perderon afiliacións, agás a de Santiago, que tivo un incremento de 1 929, que supón un 3% de incremento con respecto ás afiliacións do ano 2006. O número de afiliacións masculinas diminuíu en 62 707, mentres que o número de afiliacións femininas aumentou en 11 687.

A gráfica D.7. mostra as comarcas galegas con maior número de afiliados á Seguridade Social por cada mil habitantes no ano 2010. Na provincia da Coruña destacan Santiago, Ordes, A Coruña e Arzúa. En Lugo e en Ourense destacan as comarcas correspondentes ás capitais provinciais, e na provincia de Pontevedra a máis destacada é Vigo.

A gráfica 8 mostra as comarcas nas que houbo un incremento positivo de afiliacións á Seguridade Social, ou un des-

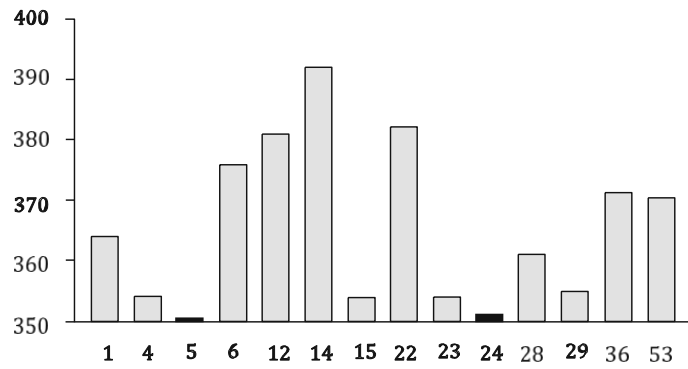
censo menor do 5% no período 2006-2010. Só a comarca de Santiago experimentou unha variación positiva, aínda que modesta, pois foi menor do 1%. Na provincia da Coruña tiveron descensos menores do 5% as comarcas de Arzúa, Betanzos, A Coruña e Fisterra. Na provincia de Lugo os descensos menores do 5% corresponderon a Lugo e a Sarria. Na provincia de Ourense as comarcas de Allariz-Maceda e de Ourense acadaron un descenso menor do 5%. En Pontevedra todas as comarcas obtiveron un descenso maior do 5%.

**Táboa D.6.** Afiliacións á Seguridade Social no período 2006-2010 nas provincias galegas por xénero

	2006	2010	Diferenza
<i>Homes</i>			
Coruña, A	234 159	213 860	-20 299
Lugo	72 656	65 935	-6 721
Ourense	60 775	54 300	-6 475
Pontevedra	207 993	178 781	-29 212
<i>Galicia</i>	<i>575 583</i>	<i>512 876</i>	<i>-62 707</i>
<i>Mulleres</i>			
Coruña, A	180 347	187 729	7 382
Lugo	56 080	57 589	1 509
Ourense	46 254	47 952	1 698
Pontevedra	150 348	151 446	1 098
<i>Galicia</i>	<i>433 029</i>	<i>444 716</i>	<i>11 687</i>
<i>Total</i>			
Coruña, A	414 506	401 589	- 12 917
Lugo	128 736	123 524	-5 212
Ourense	107 029	102 252	-4 777
Pontevedra	358 241	330 227	-28 114
<i>Galicia</i>	<i>1 008 512</i>	<i>957 592</i>	<i>-51 020</i>

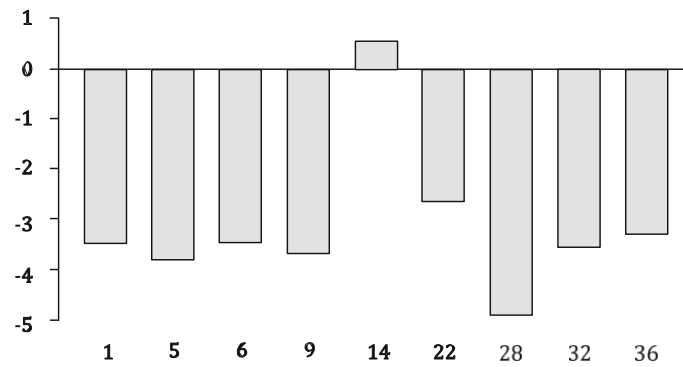
FONTE: Guisán (2011) a partir dos datos da Seguridade Social e do IGE.

**Gráfica D.7.** Comarcas máis destacadas polo número de afiliados á Seguridade Social por cada mil habitantes no ano 2010



FONTE: Guisán (2011) a partir dos datos da Seguridade Social e do IGE.

**Gráfica D.8.** Comarcas con menor porcentaxe de perda de afiliacións á Seguridade Social no período 2006-2010



FONTE: Guisán (2011) a partir dos datos da Seguridade Social e do IGE.

A táboa D.7 mostra a evolución das afiliacións totais por comarcas no período 2006-2010.

**Táboa D.7.** Afiliacións á Seguridade Social no período 2006-2010 nas comarcas de Galicia: total

Nº	Comarca	2006/Xuño	2010/Decembro	Incremento
1	Arzúa	6 602	6 390	-212
2	Barbanza	23 118	19 928	-3 190
3	A Barcala	3 775	3 578	-197
4	Bergantiños	26 980	24 880	-2 100
5	Betanzos	14 207	13 892	-315
6	Coruña	151 042	148 664	-2 378
7	Eume	9 536	8 874	-662
8	Ferrol	51 615	49 742	-1 873
9	Fisterra	7 166	6 962	-204
10	Muros	4 163	3 609	-554
11	Noia	11 279	10 759	-520
12	Ordes	15 448	14 761	-687
13	Ortegal	4 781	4 287	-494
14	Santiago	61 545	63 474	1 929
15	O Sar	6 409	5 995	-414
16	Terra de Melide	4 394	4 259	-135
17	Terra de Soneira	6 853	6 303	-550
18	Xallas	5 593	5 232	-361
19	Os Ancares	4 099	3 758	-341
20	Chantada	5 067	4 864	-203
21	A Fonsagrada	2 208	1 974	-234
22	Lugo	46 325	45 991	-334
23	A Mariña Central	11 610	10 871	-739
24	A Mariña Occidental	10 228	9 639	-589
25	A Mariña Oriental	6 088	5 625	-463
26	Meira	2 297	1 997	-300
27	Quiroga	1 784	1 515	-269
28	Sarria	9 231	8 921	-310
29	Terra Chá	16 772	15 853	-919
30	Terra de Lemos	9 872	9 486	-386
31	A Ulloa	3 155	3 030	-125

**Táboa D.7. (continuación).** Afiliacións á Seguridade Social no período 2006-2010 nas comarcas de Galicia: total

Nº	Comarca	2006/Xuño	2010/Decembro	Incremento
31	A Ulloa	3 155	3 030	-125
32	Allariz-Maceda	4 181	4 072	-109
33	Baixa Limia	1 813	1 597	-216
34	O Carballiño	8 416	7 922	-494
35	A Limia	6 485	6 055	-430
36	Ourense	55 622	54 445	-1 177
37	O Ribeiro	5 258	4 761	-497
38	Terra de Caldelas	1 012	850	-162
39	Terra de Celanova	5 249	4 876	-373
40	Terra de Trives	1 477	1 330	-147
41	Valdeorras	8 799	8 191	-608
42	Verín	6 858	6 337	-521
43	Viana	1 859	1 816	-43
44	O Baixo Miño	17 967	16 332	-1 635
45	Caldas	12 876	11 421	-1 455
46	O Condado	13 202	12 608	-594
47	Deza	16 765	15 503	-1 262
48	O Morrazo	28 666	26 484	-2 182
49	A Paradanta	3 478	3 096	-382
50	Pontevedra	44 674	41 276	-3 398
51	O Salnés	41 583	37 178	-4 405
52	Tabeirós-Terra de Montes	10 054	9 020	-1 034
53	Vigo	169 076	157 309	-11 767

FONTE: Guisán (2011) a partir dos datos da Seguridade Social e do IGE.

## PRINCIPAIS CONCLUSIÓNS

Dado que os estudos rexionais e comarcais indican que a industria é en xeral o sector motor do emprego, ao xerar non só emprego directo senón tamén numerosos empregos indirectos na construción e nos servizos, está claro que a

maioría das comarcas de Galicia necesitan un plan de industrialización adaptado ás súas circunstancias ambientais e de capital humano

Existen moitas medidas que poden potenciar ese dinamismo, e por iso é da máxima importancia impulsar o desenvolvemento da industria en Galicia e en España.

O desenvolvemento industrial é suficiente en xeral para garantir un desenvolvemento sostible da construción e dos servizos, conducindo a un incremento da renda real por habitante e a unha mellora das taxas de emprego de ambos os dous xéneros

#### BIBLIOGRAFÍA

GUISÁN, M.C. (2011). "Población y empleo en las comarcas de Galicia", *Informe de la Economía Gallega 2011*. Asociación Hispalink Galicia.

IGE. *Población y empleo en Galicia*.

IGE. *Afiliaciones a la Seguridad Social*.

INE. *Encuesta de Población Activa*.

OCDE. *Labour Force Statistics*.