



Facultade de Ciencias Económicas e Empresariais

Traballo de
Fin de Grao

A industria do moble
no concello de A
Estrada

David García Sueiro

Xullo 2016

Resumo

O traballo divídese en tres grandes partes, a primeira na que se intenta explicar o contexto forestal, demográfico e económico do concello para o cal se presentan datos, mapas e gráficos coa intención de facer un seguimento da evolución que tivo esta importante industria no concello estradense. O segundo apartado intenta percorrer de xeito breve a historia e desenvolvemento da industria do moble, facendo especial fincapé na importancia das empresas e organismos locais, que dende os comezos da industria loitaron por facer deste sistema produtivo algo propio do pobo. E por último unha terceira parte na que se pretende achegar ao sector a realidade máis directa da industria da man de numerosos empresarios, os cales a través dunha serie de entrevistas se prestaron a darnos o seu punto de vista sobre determinados temas relacionados co sector da madeira e do moble. Deste xeito, levarase a cabo un estudo dunha serie de puntos críticos que afectaron á evolución desta industria durante a crise e cos cales se pretende trasladar a realidade do sector no contexto máis adecuado.

Este traballo conta con 9.999 palabras.

Índice

Resumo	2
Índice	3
Índice de abreviaturas	5
Índice de mapas e gráficos.....	6
Introdución	8
Planificación	10
Desenvolvemento do traballo	12
1 A industria do moble no concello da Estrada	12
1.1 Aproximación histórica.....	12
1.1.1 Marco xeográfico	12
1.1.2 Marco forestal	13
1.1.3 Limitacións do territorio	16
1.1.4 Especies autóctonas do territorio.....	17
1.1.5 Características, estrutura e evolución da poboación estradense	20
1.1.6 Contexto económico.....	24
1.2 A Capital do moble de Galicia.....	26
1.3 O nacemento da industria	27
1.4 Consolidación da industria	28
1.5 Outros datos de relevancia	32

2	Actualidade do sector do moble na Estrada.....	35
2.1	Presente e pasado do sector	35
2.2	Inputs empregados na produción	36
2.3	A produción de mobles de alta calidade	36
2.4	Apoio das institucións e centros formativos	37
	Conclusións e ampliación	38
	Bibliografía.....	40

Índice de abreviaturas

ZAR: Zona de Alto Risco

IGE: Instituto Galego de Estatística

SS: Seguridade Social

IAE: Imposto sobre Actividades Económicas

ACOE: Asociación de Comerciantes da Estrada

PEFC: Programa de Reconocimiento de Sistemas de Certificación Forestal (*Programme for the Endorsement of Forest Certification*)

FSC: Consello de Administración Forestal (*Forest Stewardship Council*)

WWF: Fondo Mundial para la Naturaleza (*World Wildlife Fund*)

Índice de mapas e gráficos

MAPA 1. O CONCELLO E AS SÚAS PARROQUIAS (FONTE: WWW.AESTRADA.COM)	13
MAPA 2. MAPA DOS DISTRITOS FORESTAIS DA PROVINCIA DE PONTEVEDRA (FONTE: WWW.MEDIORURAL.XUNTA.GAL)	14
MAPA 3. MAPA DE PUNTOS DE VIXILANCIA FIXOS (FONTE: WWW.MEDIORURAL.XUNTA.GAL)	14
MAPA 4. MAPA DE ZAR (FONTE: WWW.MEDIORURAL.XUNTA.GAL)	15
MAPA 5. MAPA DE ISÓCRONAS AÉREAS (FONTE: WWW.MEDIORURAL.XUNTA.GAL)	16
MAPA 6. MAPA DE USOS E FORMACIÓNS FORESTAIS (FONTE: WWW.MEDIORURAL.XUNTA.GAL)	18
GRÁFICO 1. PESO DA CADEA FORESTAL-MADEIRA EN EUROPA EN % DO VEB (2009). CONTAS ECONÓMICAS ANUAIS (IGE)	19
GRÁFICO 2. NÚMERO DE HABITANTES DO CONCELLO DE A ESTRADA POR GRUPOS DE IDADE. ELABORACIÓN PROPIA A PARTIR DO PADRÓN MUNICIPAL DE HABITANTES (IGE)	21
GRÁFICO 3. TAXA DE PARO NO CONCELLO DE A ESTRADA. ELABORACIÓN PROPIA A PARTIR DOS DATOS DE PARO REXISTRADO (IGE) E AFILIADOS Á SS (IGE)	22
GRÁFICO 4. NÚMERO DE PARADOS DO SECTOR INDUSTRIAL NO CONCELLO DE A ESTRADA. ELABORACIÓN PROPIA A PARTIR DOS DATOS DE PARO REXISTRADO (IGE)	23
GRÁFICO 5. NÚMERO DE PARADOS DO SECTOR PRIMARIO NO CONCELLO DE A ESTRADA. ELABORACIÓN PROPIA A PARTIR DOS DATOS DE PARO REXISTRADO (IGE)	23
GRÁFICO 6. NÚMERO DE PARADOS DA CONSTRUCCIÓN NO CONCELLO DE A ESTRADA. ELABORACIÓN PROPIA A PARTIR DOS DATOS DE PARO REXISTRADO (IGE)	24

GRÁFICO 7. NÚMERO DE AFILIADOS Á SEGURIDADE SOCIAL POR SECTOR DE ACTIVIDADE. ELABORACIÓN PROPIA A PARTIR DO NÚMERO DE AFILIADOS Á SS (IGE)	25
GRÁFICO 8. NÚMERO DE EMPRESAS POR RAMA DE ACTIVIDADE. ELABORACIÓN PROPIA A PARTIR DOS DATOS DO IAE (2016).....	31
GRÁFICO 9. NÚMERO DE EMPRESAS OBRIGADAS POR RAMA DE ACTIVIDADE. ELABORACIÓN PROPIA A PARTIR DOS DATOS DO IAE (2016).....	31
GRÁFICO 10. NÚMERO DE EMPRESAS NON OBRIGADAS POR RAMA DE ACTIVIDADE. ELABORACIÓN PROPIA A PARTIR DOS DATOS DO IAE (2016)	32

Introdución

A Estrada é un concello galego caracterizado por ser un referente na industria do moble, tanto a nivel Español, como Europeo ou mesmo a nivel mundial. Sen embargo, a crise e probablemente a mala xestión empresarial nas épocas de folgura, provocaron que este territorio, entrase nun período de progresivo declive, chegando a puntos de completa desaparición como industria punteira.

Estamos a falar da Industria do Moble, que como explicaremos nos puntos que seguen, foi para o pobo non só unha fonte de riqueza e traballo, senón tamén un punto de interese comercial e turístico por parte de empresas e viaxeiros que desexaban coñecer, ensinar e mercar os produtos que se elaboraban no pobo.

Dende os seus comezos, as necesidades dos axentes e as realidades das familias mudaron nunha gran medida, ocasionando que moitas das empresas do pobo, tivesen que mudar o seu xeito de producir e de comercializar os produtos que vendían. Esta realidade foi extremadamente dura con empresas máis tradicionais como os artesáns e ebanistas que se dedicaban enteiramente á produción de mobles e utensilios con madeira autóctona, de fabricación máis elaborada, e cun valor engadido que empresas como IKEA ou Leroy Merlin non ofrecen nin poderán ofrecer aos seus clientes.

Actualmente, as empresas que máis producen ou que máis facturación anual teñen en termos económicos, son empresas que souberon diversificar os seus proxectos, avogando non só pola elaboración de mobiliario de calidade, senón tamén pola fabricación de mobles con menor valor engadido, de prezo máis asumible para os clientes. Ademais disto, empresas como Martínez Otero, da que máis adiante falaremos, souberon exportar o seu nome e o seu saber facer ao exterior, sendo uns dos fabricantes que proporcionan mobiliario a empresas de renome como Zara, Nespresso, Hoteis Hilton, entre outras.

Cabe destacar que a pesar de que certas empresas souberon manterse e medrar acorde aos tempos que corren, houbo outras que tiveron que pechar debido á falta de clientes e de riqueza no pobo, o que provocou que a tan coñecida Feira Internacional


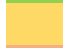




do Moble que servía como exposición do seu traballo a todas estas empresas, fose perdendo cada vez máis importancia tanto a nivel local como a nivel internacional, véndose substancialmente reducido o número de empresas interesadas en mostrar as súas producións.

Para mostrar a realidade pasada, presente e tentar facer unha aproximación ao futuro da industria, empregaranse datos empíricos aportados polo concello así como a través doutra bibliografía e unha serie de enquisas que nos acheguen de primeira man cal é a verdadeira realidade do sector.

Planificación

A planificación seguida para a realización deste traballo recóllese no seguinte cronograma. Aproveito para agradecerlle ao meu titor Jaime Barreiro Gil, a súa dedicación e colaboración neste traballo, así como tamén á boa disposición dos empresarios á realización das entrevistas, sen as cales sería moi complicada a realización deste traballo.

LEENDA:

-  Selección do tema e envío da solicitude do Traballo de Fin de Grao.
-  Reunións e consulta de dúbidas ao titor.
-  Revisión de bibliografía e datos estatísticos.
-  Realización das enquisas.
-  Redación do traballo.
-  Depósito do traballo.

Oct-15						
L	M	M	J	V	S	D
			1	2	3	4
5	6	7	8	9	10	11
12	13	14	15	16	17	18
19	20	21	22	23	24	25
26	27	28	29	30	31	

Nov-15						
L	M	M	J	V	S	D
						1
2	3	4	5	6	7	8
9	10	11	12	13	14	15
16	17	18	19	20	21	22
23	24	25	26	27	28	29
30						

Dic-15						
L	M	M	J	V	S	D
	1	2	3	4	5	6
7	8	9	10	11	12	13
14	15	16	17	18	19	20
21	22	23	24	25	26	27
28	29	30	31			

Ene-16						
L	M	M	J	V	S	D
				1	2	3
4	5	6	7	8	9	10
11	12	13	14	15	16	17
18	19	20	21	22	23	24
25	26	27	28	29	30	31

Feb-16						
L	M	M	J	V	S	D
1	2	3	4	5	6	7
8	9	10	11	12	13	14
15	16	17	18	19	20	21
22	23	24	25	26	27	28
29						

Mar-16						
L	M	M	J	V	S	D
	1	2	3	4	5	6
7	8	9	10	11	12	13
14	15	16	17	18	19	20
21	22	23	24	25	26	27
28	29	30	31			

Abr-15						
L	M	M	J	V	S	D
				1	2	3
4	5	6	7	8	9	10
11	12	13	14	15	16	17
18	19	20	21	22	23	24
25	26	27	28	29	30	

May-16						
L	M	M	J	V	S	D
						1
2	3	4	5	6	7	8
9	10	11	12	13	14	15
16	17	18	19	20	21	22
23	24	25	26	27	28	29
30	31					

Jun-16						
L	M	M	J	V	S	D
		1	2	3	4	5
6	7	8	9	10	11	12
13	14	15	16	17	18	19
20	21	22	23	24	25	26
27	28	29	30			

Jul-16						
L	M	M	J	V	S	D
				1	2	3
4	5	6	7	8	9	10
11	12	13	14	15	16	17
18	19	20	21	22	23	24
25	26	27	28	29	30	31

Desenvolvemento do traballo

1 A industria do moble no concello da Estrada

1.1 Aproximación histórica

1.1.1 Marco xeográfico

A Estrada (Mapa 1) é un dos concellos máis grandes de todo o territorio nacional en canto a número de parroquias, recollendo entre as súas fronteiras 294,7 Qm². As súas 51 parroquias fan que o concello estradense encabece a comarca á que pertence (Tabeirós-Terra de Montes). Ademais disto, goza dunha boa localización dentro do territorio autonómico no eido Galego, o que lle permite dispoñer, aínda que como veremos máis adiante non suficientemente desenvolta, dunha comunicación moi dinámica coas cidades máis importantes da comunidade galega e tamén co eixo-urbano atlántico definido polo trazado da autoestrada AP-9.



Mapa 1. O Concello e as súas parroquias (Fonte: www.aestrada.com)

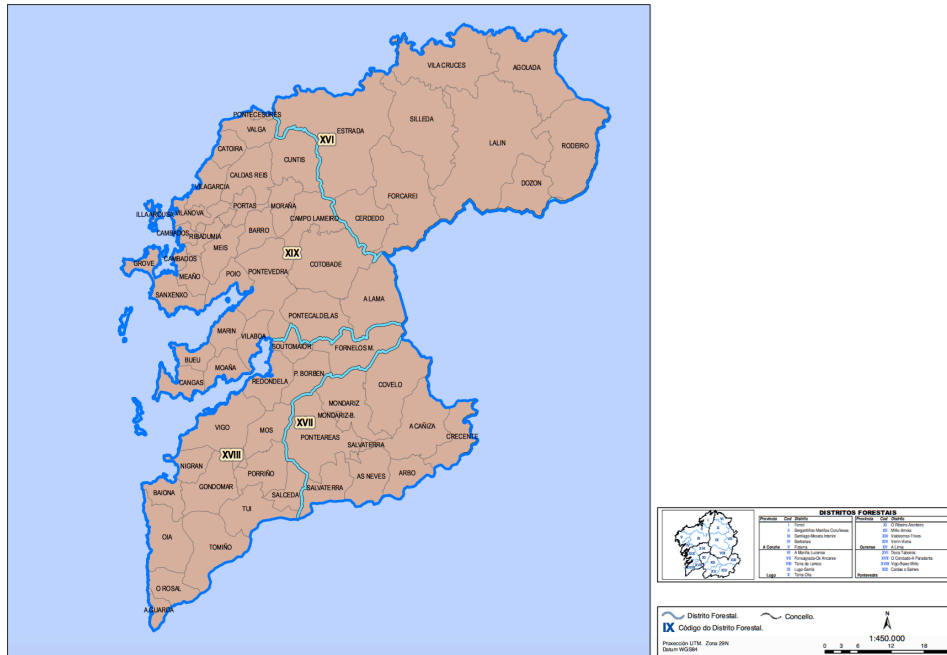
A Estrada posúe un territorio complexo e diverso en canto aos seus recursos naturais e orografía, polo que é preciso facer unha división en tres zonas ben diferenciadas:

1. O sector norte: Está conformado por aquelas terras que baña o río Ulla, as cales destacan por unha gran fertilidade e por ser zonas moi dinámicas en canto á actividade económica. Ademais, se atendemos ás especies de árbores que subsisten neste territorio, podemos atopar dende eucaliptos e piñeiros (que son a materia prima básica dos serradoiros), ate outras especies coma os Salgueiros, Freixos e Bidueiros.
2. O sector sur: Este sector é o menos activo dos tres debido a que a altura do terreo, as prácticas de gandaría extensiva da zona, así como tamén outras prácticas relacionadas coa cría de animais en liberdade (coma os cabalos), provocan que o sector do mole estea en perigo de desaparición se non se elaboran plans de ordenación forestal que permitan coexistir a todas as actividades económicas.
3. Por último, o sector das parroquias próximas á capital municipal é considerado o máis importante debido a súa proximidade á cidade principal, onde residen o maior número de habitantes e onde a actividade económica é máis dinámica.

1.1.2 Marco forestal

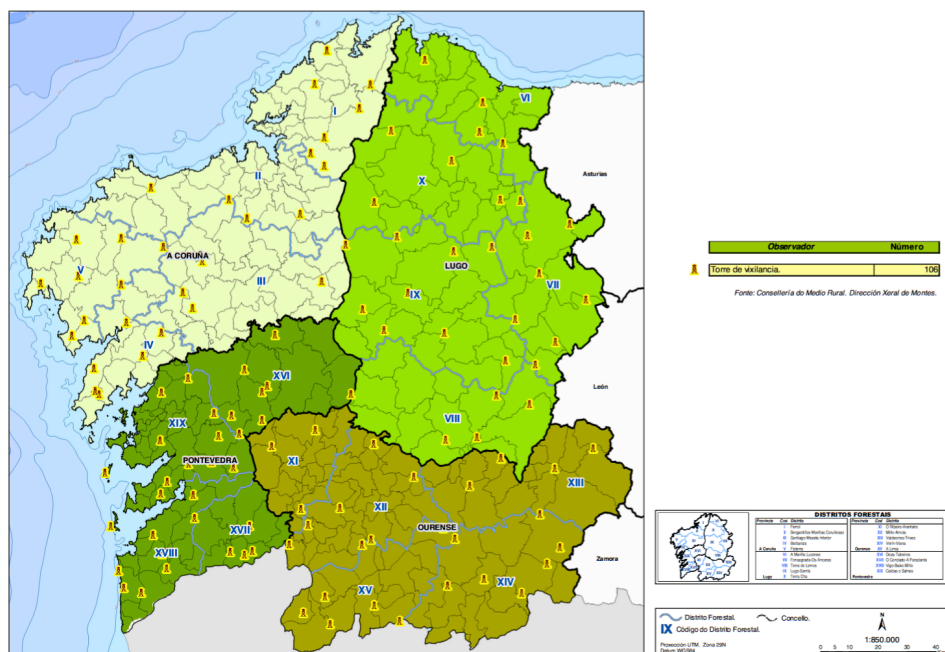
Antes de afondar máis nas cuestións que nos ocupan, é importante contextualizar o marco forestal ao que pertence A Estrada por diversos motivos. En primeiro lugar, a estrutura de vexetación de cada zona implica diferenzas territoriais e factores de risco. En segundo lugar, estes factores son a causa de malas prácticas forestais por parte dos propietarios, como máis adiante comentaremos.

A Estrada, tal e como podemos ver no seguinte mapa, pertence ao distrito forestal XVI no eido galego, e como se pode observar, é un dos concellos de máis extensión de toda a provincia de Pontevedra xunto con Lalín. Este feito outórgalle ao mesmo unhas necesidades básicas en termos forestais que se deben cubrir, é dicir, medios de extinción próximos, medios de vixilancia forestais, etc..



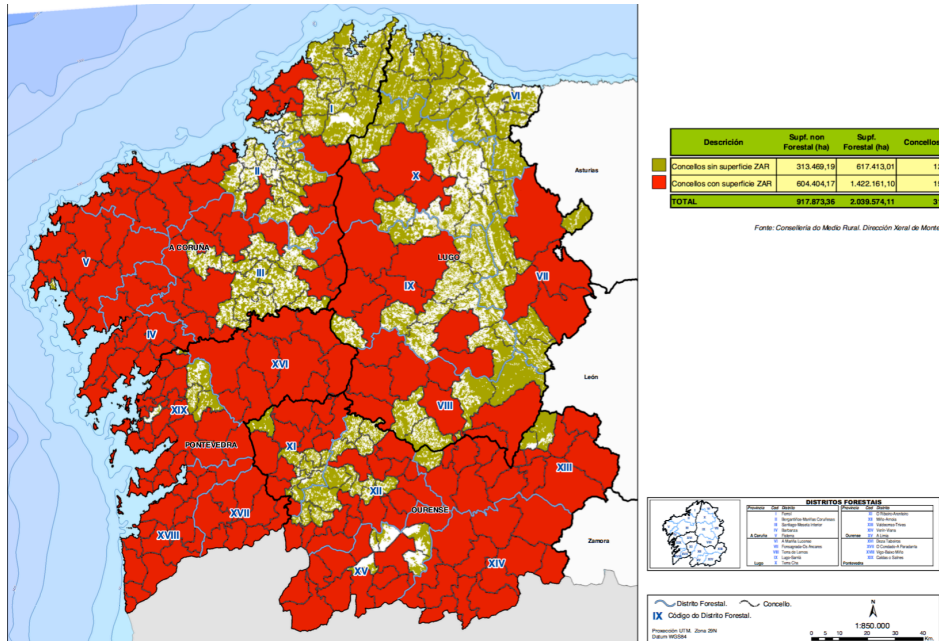
Mapa 2. Mapa dos distritos forestais da provincia de Pontevedra (Fonte: www.medioural.xunta.gal)

Actualmente, na Estrada non existe ningún punto de vixilancia, senón que se dispoñen de dous de alta proximidade, un ao este na fronteira con Silleda, e outro ao oeste na fronteira con Valga e Cuntis.



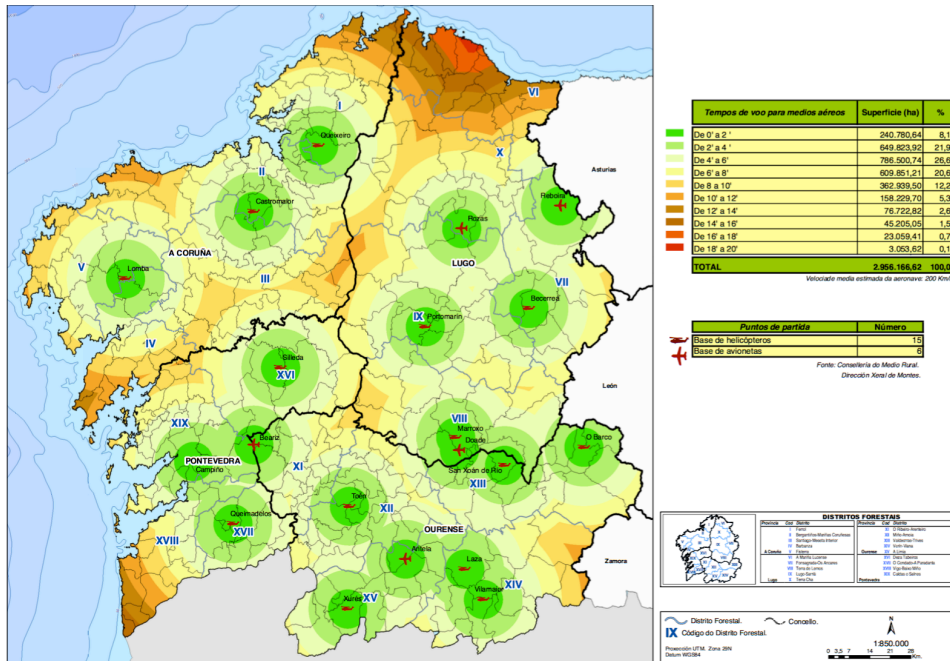
Mapa 3. Mapa de puntos de vixilancia fixos (Fonte: www.medioural.xunta.gal)

Isto podería non supoñer un problema, sen embargo, non é comprensible como zonas como Beariz, que non están consideradas como ZAR, posúan unha torre de vixilancia máis próxima. Como ensinaremos a continuación, o concello de A Estrada non está nunha posición desfavorable no eido galego no referente á cobertura destas necesidades, sen embargo, tampouco está nunha situación óptima tendo en conta que todo o territorio está considerado como ZAR.



Mapa 4. Mapa de ZAR (Fonte: www.mediourural.xunta.gal)

Ademais disto, tamén se deben ter en conta os tempos de asistencia aérea en caso de incendio, xa que os tempos de actuación das aeronaves nas primeiras horas determinan o desenvolvemento dos incendios nas horas posteriores. Deste xeito, podemos observar no mapa que se adxunta a continuación que a pesar de non dispoñer dun punto propio de actuación rápida, si que se dispón da proximidade suficiente para facer fronte a estes incendios en tempos relativamente breves.



Mapa 5. Mapa de isócronas aéreas (Fonte: www.mediourural.xunta.gal)

1.1.3 Limitacións do territorio

Aproximadamente o 50% do terreo estradense está dedicado ao monte, o que implicaría que fose un territorio de gran potencialidade. Sen embargo, a realidade é diferente. Moitos dos terreos destinados ao monte están cubertos por fentos, toxos ou matogueiras; especies sen maior relevancia para o sector da madeira ou do mole.

Podemos definir dous problemas moi importantes que ameazan de xeito continuo a industria do mole estradense: a gandaría extensiva e os lumes forestais.

Un dos problemas que se poden asignar a este territorio é o emprego de gandaría extensiva ceibe en lugar da estabulada. Este segundo tipo de gandaría ten unha importancia moito maior no eido económico. Sen embargo, o primeiro modifica o terreo en gran medida xa que gran parte desta se alimenta de herbáceas e de brotes tenros das leñosas, limitando pois o crecemento de especies de árbores autóctonas, que son as máis comúns nas zonas onde máis gandaría extensiva se emprega. A isto último, debemos engadir que a práctica da gandaría extensiva leva consigo outro tipo de actividades forestais, como a limpeza de montes, esencial para evitar o asentamento de lobos ou raposos en áreas próximas ás explotacións.

Outro problema engadido son os lumes forestais, que ameazan de xeito constante a vexetación dos montes estradenses. A orixe destes lumes é variada. Mentres algúns se producen sen intervención humana, outros son provocados por gandeiros na procura de pastos para o seu gando.

As vagas de lumes forestais que se producen non poden asignarse con total seguridade á práctica do que se denomina como facer “rozas”¹, sen embargo, este é un recurso que foi moi empregado dende a Idade Media, co cal non se pode desbotar que se continúen levando a cabo este tipo de prácticas. Ademais podemos afirmar que a maior parte dos lumes que se producen son rexistrados nos meses nos que hai un nivel maior de precipitacións, e sitúanse na súa meirande parte na zona sur do territorio estradense, quedando pois patente a relación entre estas vagas de lumes e as zonas con unha maior utilización de gandaría extensiva como actividade económica.

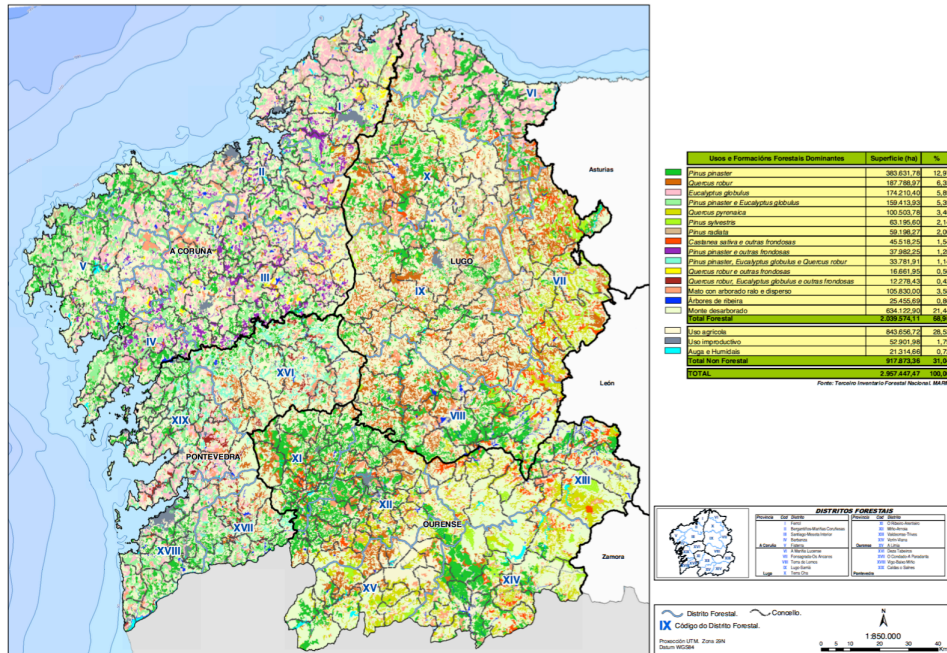
Todos estes problemas sumados á profunda división existente nas parcelas galegas, complican en gran medida a supervivencia dunha industria que se alimentaba de especies galegas na súa meirande parte, e que, nos últimos anos se viu obrigada a tornar o modelo de produción ben fose por esixencias do mercado, ou ben porque a madeira nacional e autóctona deixou de ser rendible no novo modelo de produción capitalista. A este feito debemos de engadirlle a limitación tan importante coa que se encontran os propietarios interesados neste tipo de plantacións, debido a que a elaboración dos plans de ordenación forestal se complican en gran medida segundo aumenta o número de propietarios implicados no mesmo.

1.1.4 Especies autóctonas do territorio

En canto á organización da vexetación no territorio estradense, podemos dicir que segue a tónica xeral do territorio galego. As especies predominantes na actualidade son as foráneas de rápido crecemento, como o piñeiro e o eucalipto. Nos últimos anos, sen embargo, si que se están levando a cabo certas repoboacións (pouco significativas) de especies frondosas coma o castiñeiro, o carballo ou o bidueiro. Con intención de cambiar esta tendencia, a Xunta de Galicia comezou a revisar a comezos de xuño de 2016 o Plan Forestal de Galicia, apoiando con beneficios fiscais o repoboamento con tipos de eucalipto menos prexudiciais coma o *globulus*, ou con medidas como as anunciados polo Presidente da Xunta, Alberto Núñez Feijóo, de plantar preto dun millón de castaños en mil hectáreas de monte. Esta medida pretende impulsar a nivel Galego o sector do moble e da castaña dende unha perspectiva respectuosa co medio ambiente.

Tal e como podemos observar no seguinte mapa, as afirmacións anteriores non son máis que confirmacións dos problemas sistémicos do concello e tamén de Galicia.

¹ Denomínase rozas a aquela práctica mediante a cal se corta a vexetación dun terreo, se deixa secar e posteriormente se lle prende lume, coa intención de abonar a terra con esas cinzas, aumentando nunha unidade os ciclos que a terra da ao ano. Esta práctica ocasiona problemas moi importantes como a perda de substrato ocasionado pola erosión da terra que se intensifica no inverno coas baixas temperaturas. Esta práctica aínda que limita o crecemento de árbores nese solo, tamén ten certos beneficios como por exemplo a mineralización do solo e a limpeza das malas herbas.



Mapa 6. Mapa de usos e formacións forestais (Finte: www.mediorural.xunta.gal)

A paisaxe do territorio estradense mudou en gran medida dende mediados do século XX. Neste século, tamén mudaron as activades económicas predominantes na Estrada, podendo apreciarse un cambio moi acelerado cara unha terciarización do sistema produtivo dende unha actividade primaria básica. Neste punto xoga un papel fundamental a actividade humana, que transformou radicalmente a paisaxe que hoxe podemos apreciar. A comezos do século existía un equilibrio entre as distintas unidades vexetais do territorio e a vexetación autóctona. Pero a despoboación rural, as repoboacións continuadas de especies de rápido crecemento e o emprego de lumes para a adecuación do terreo ás necesidades dos gandeiros propiciou que se destruíse parcialmente a vexetación natural e a biodiversidade autóctona nunha gran parte do territorio. Como podemos ver no gráfico 1, Galicia segue situada nunha posición privilexiada a nivel europeo para encabezar a nivel español o sector da madeira, sen embargo, a parcelación do territorio, e a inexistencia dun plan de ordenación forestal que conseguise establecer unhas novas pautas de crecemento sostido no sector provocaron dous feitos destacables. O primeiro ten que ver coa incapacidade de recuperar a biodiversidade do territorio, e o segundo vai ligado á perda de importancia do sector do mole, dada a imposibilidade de reducir a tendencia importadora sobrevida pola falta de madeira de calidade autóctona.

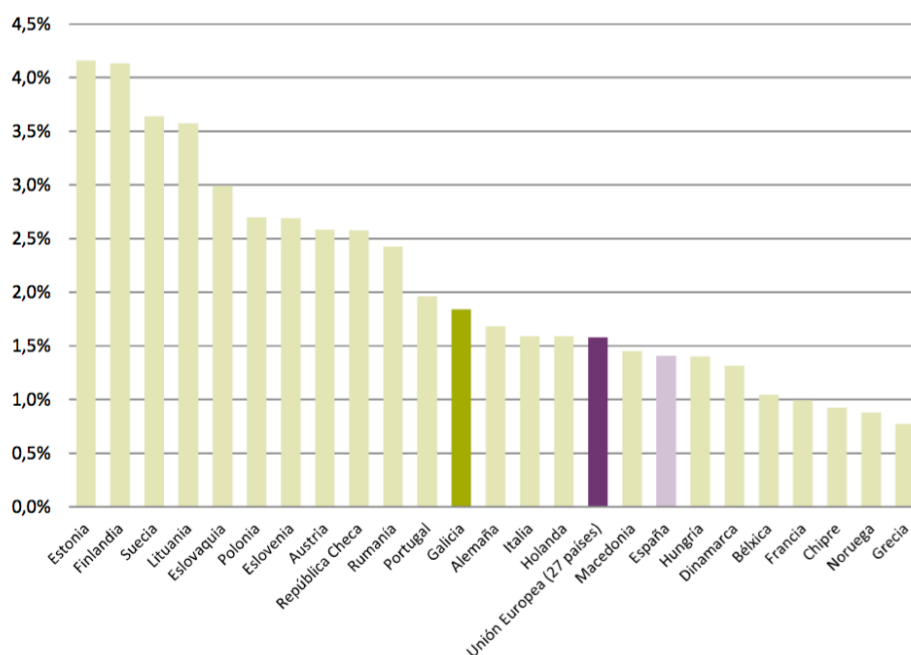


Gráfico 1. Peso da cadea forestal-madeira en Europa en % do VEB (2009). Contas Económicas Anuais (IGE)

Esta falta de madeira autóctona que poida facer fronte ás necesidades dos industriais galegos non é unha consecuencia exclusiva da plantación deste tipo de especies, senón que tamén se debe á baixa calidade das plantacións de árbores autóctonas posto que o maltrato exercido polo home nestas especies durante décadas ocasionou o desenvolvemento de nós e retorceduras nos troncos das árbores autóctonas, feito que podería solucionarse levando a cabo plantacións nas que se corrixa estes defectos, tratando pois de deixar o espazo necesario entre árbores e levando a cabo os coidados necesarios. En palabras de Miramontes Carballada (2004) “El roble no se dejaba crecer con las continuas talas de sus ramas para hacer leña y los castaños eran vareados para recoger sus frutos. Además, ninguna de estas dos especies se repobló cuando fueron taladas” (p.91).

En base a isto, estes últimos anos as discusións sobre o emprego de especies foráneas de rápido crecemento multiplicáronse, podendo ver como a comezos do ano 2016, 121 concellos prohibiron o emprego de *eucalypto nitens*, que é a especie máis plantada debido á súa resistencia a climas máis fríos e terreos de altitude elevada. O emprego de especies foráneas resulta prexudicial para os montes galegos pero, por outra banda, proporcionan un rendemento económico rápido para os propietarios. É aquí cando se debe de intervir dende estes gremios para inculcar unha actitude máis aberta e positiva polo emprego de especies de madeira de máis calidade, alternando nos montes galegos o emprego de especies de rápido crecemento como o eucalypto² e especies autóctonas destinadas á produción de mobiliario e traballos de carpintería de máis calidade.

² Empregado para a creación de papel, tableiros, etc.

1.1.5 Características, estrutura e evolución da poboación estradense

O concello de A Estrada é un reflexo case exacto da experiencia vivida en Galicia dende comezos do século XX. A chegada do capitalismo, así como tamén de todos os avances tecnolóxicos que este trouxo facilitaron un avance significativo no xeito de cultivar, dado que a poboación era fundamentalmente agraria e, por outra banda, tamén provocou que moitas das persoas que non souberon ou non puideron aproveitar estas melloras tivesen que migrar ás cidades na procura dun futuro máis próspero para eles e para as súas familias. Estes feitos desencadearon unha tendencia diferente da natalidade, da mortalidade e da esperanza de vida, sentando as bases do que hoxe coñecemos da poboación galega, unha poboación avellentada pola falta de nacementos e a elevada esperanza de vida, e tamén unha dispersión da poboación rural que convive con núcleos urbanos moi poboados.

No caso estradense, podemos destacar dous feitos de alta importancia que se sucederon con respecto do comentado. En primeiro lugar, podemos dicir que a des poboación das parroquias se sucedeu paseniñamente e, en segundo lugar, podemos ver como a distribución da poboación nas parroquias estivo condicionada á existencia de actividades coma o sector da madeira. Deste xeito, ate mediados do século XX foi destacable o crecemento das parroquias do Norte próximas á Estrada (núcleo urbano) así como tamén aquelas parroquias próximas ao río Ulla. A partires da segunda metade do século o aumento de poboación do concello foi significativo, debido ao retorno de moitos dos emigrantes que marcharan a América e a Europa na procura de traballo, retornados que regresaban con maiores posibilidades económicas.

É tamén nesta metade de século cando se observa en maior medida a regresión da poboación nas parroquias máis rurais, sendo o centro urbano do concello o único que rexistraba continuos aumentos de poboación. Este feito debeuse ao auxe do sector terciario no concello así como tamén á crecente importancia que estaba adquirindo o sector do moble e da madeira na Estrada, feito que logrou atraer a moitas empresas do sector cara o núcleo e parroquias máis próximas do núcleo.

Ademais, este pulo económico sustentouse coa construción de novas vías de comunicación que conectaron A Estrada cos concellos próximos e coas cidades máis importantes de toda Galicia o que supuxo outro dos atractivos importantes para lograr que moitas empresas do sector do moble, e da madeira en xeral, comezasen a formar a base do núcleo industrial que tanta importancia acadaría anos despois.

Sen embargo, non todas as zonas experimentaron a mesma tendencia de crecemento tanto en termos de poboación como en termos económicos. É o caso das parroquias do sur, debido a que a altitude das súas terras e o clima menos propicio, provocaron que se quedasen (aínda que non por completo), á marxe desta nova vía de crecemento económico.

Como vemos A Estrada conta con dúas tendencias demográficas. A primeira é o crecemento rápido de poboación que se experimentou no concello ate mediados do

século XX, e segundo, un pronunciado decrecemento, que se mantén na actualidade, dende mediados do século XX.

En canto á estrutura da poboación, podemos ver nos gráficos presentados a continuación que a tendencia iniciada dende comezos do século XXI foi similar á galega, presentando un decrecemento paulatino da poboación ao longo dos anos. Sen embargo, este feito non sería preocupación inmediata se co paso dos anos se fose invertendo a pirámide de poboación, feito que non ocorre nin a nivel galego, nin a nivel local, podendo verse nos datos presentados que mentres que se reducen as persoas en idade de traballar e os menores de 16 anos, aumentan de xeito constante as persoas de máis de 64 anos.

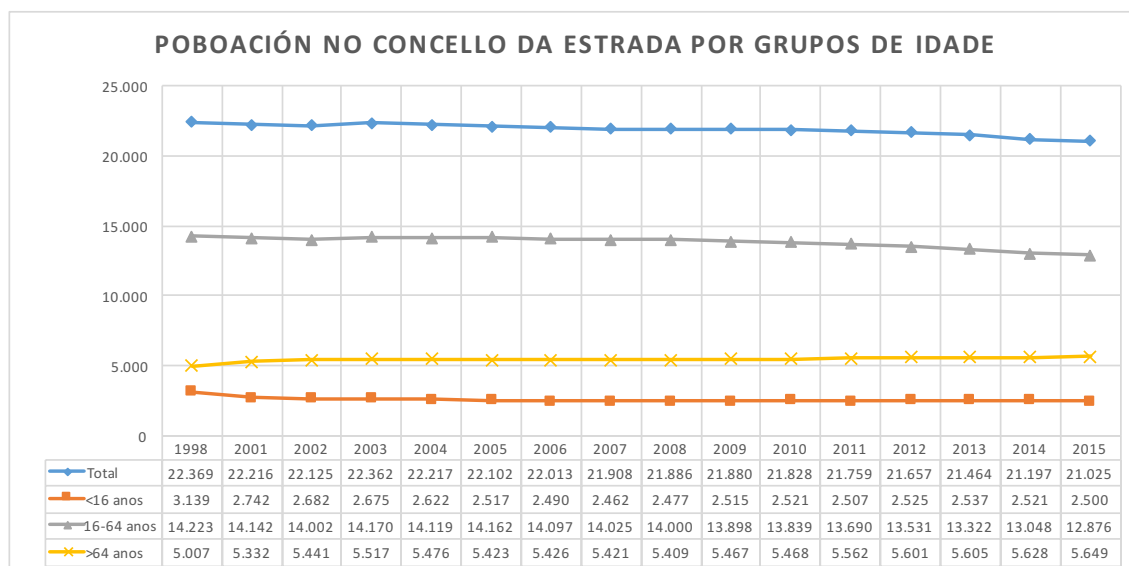


Gráfico 2. Número de habitantes do Concello de A Estrada por grupos de idade. Elaboración propia a partir do Padrón Municipal de Habitantes (IGE)

Ademais, se afondamos nos datos en termos de sexo, podemos ver como nos dous primeiros tramos de idade, a porcentaxe de homes e mulleres se mantén bastante parello, sendo o número de homes maior no primeiro tramo, e o número de mulleres maior no segundo. Sen embargo, é no terceiro tramo de idade onde as diferenzas se acrecentan máis, representando o número de mulleres no 2015 un 59% da poboación estradense. Este feito acrecéntase segundo retrocedemos nos datos, co cal podemos concluír que se confirma, de novo, a tendencia galega no concello, sendo o número de mulleres máis elevado nos tramos de idade máis avanzada. Os datos de poboación do territorio mostran que a situación tende a empeorar co paso dos anos, e de manterse, a poboación activa podería rexistrar datos históricos á baixa, poñendo en perigo a subsistencia da economía do pobo.

A Estrada, por outra banda, tivo unha dinámica moi positiva en termos de emprego nos anos precedentes á crise (taxas de paro en torno ao 7%), o que lles permitiu manter un crecemento envexable de entre os concellos da comarca. Sen embargo nos últimos anos (os anos despois da crise), podemos observar un empeoramento das condicións laborais do concello, sobre todo se facemos fincapé nos datos dous agregados que máis ligados están coa industria do moble, como son, a industria no seu

conxunto e a construción (dado que moitos dos mobles que se facían ían destinados a nova vivenda).

Atendendo ás taxas de desemprego dende o ano 2011, podemos ver que hoxe en día se sitúan en niveis inferiores á deste ano, pero seguen en taxas demasiado elevadas para un pobo de dimensións coma a estradense. Debemos puntualizar que o sexo máis afectado polos problemas derivados da crise foi o feminino, presentando sempre taxas por enriba das masculinas, dato que se pode confirmar no seguinte gráfico:

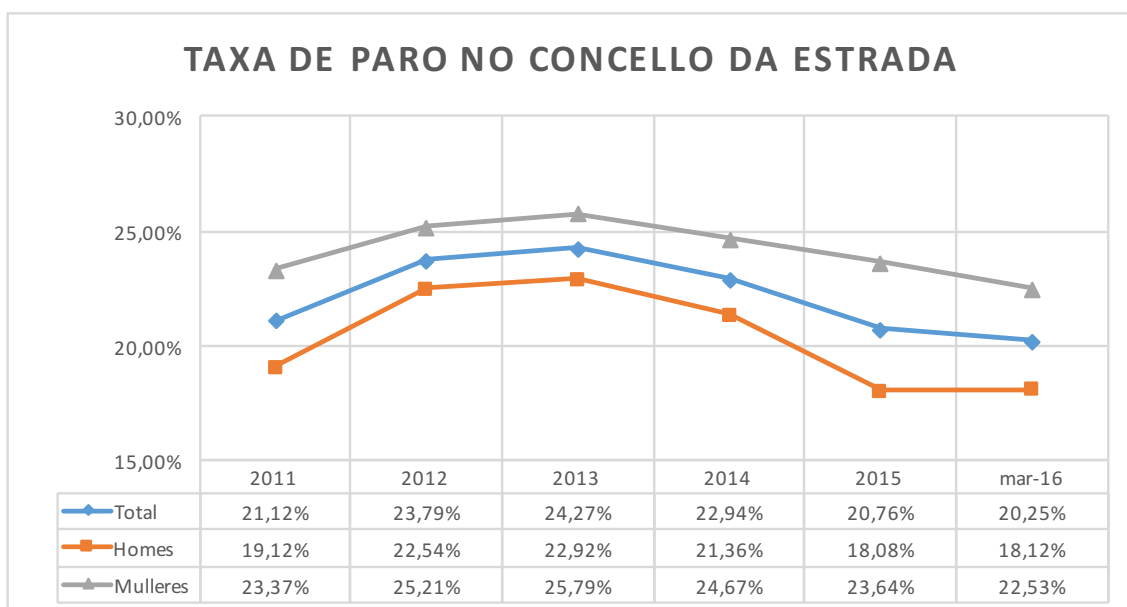


Gráfico 3. Taxa de paro no Concello de A Estrada. Elaboración propia a partir dos datos de Paro Rexistrado (IGE) e Afiliados á SS (IGE)³

A taxa feminina de desemprego presenta ademais outras peculiaridades no caso particular do concello estradense debido á súa poboación fundamentalmente rural. Dende mediados do século XX, a maioría da poboación que traballaba nas fábricas (e en xeral na industria) eran homes, mentres que as mulleres tiñan unha actividade máis ligada ás tarefas do fogar e ao agro. Este feito foi cambiando co paso dos anos, e tal e como podemos ver nos datos, o paro rexistrado de industria e agricultura é máis parello na actualidade, podendo chegar a ser maior xa nos homes que nas mulleres (no caso dos datos de agricultura).

³ Debido aos condicionantes que fixan os datos dispoñibles desagregados, o número de poboación activa calculouse como a suma dos afiliados á seguridade social e os parados rexistrados (ambos entre 16 y 64 anos).

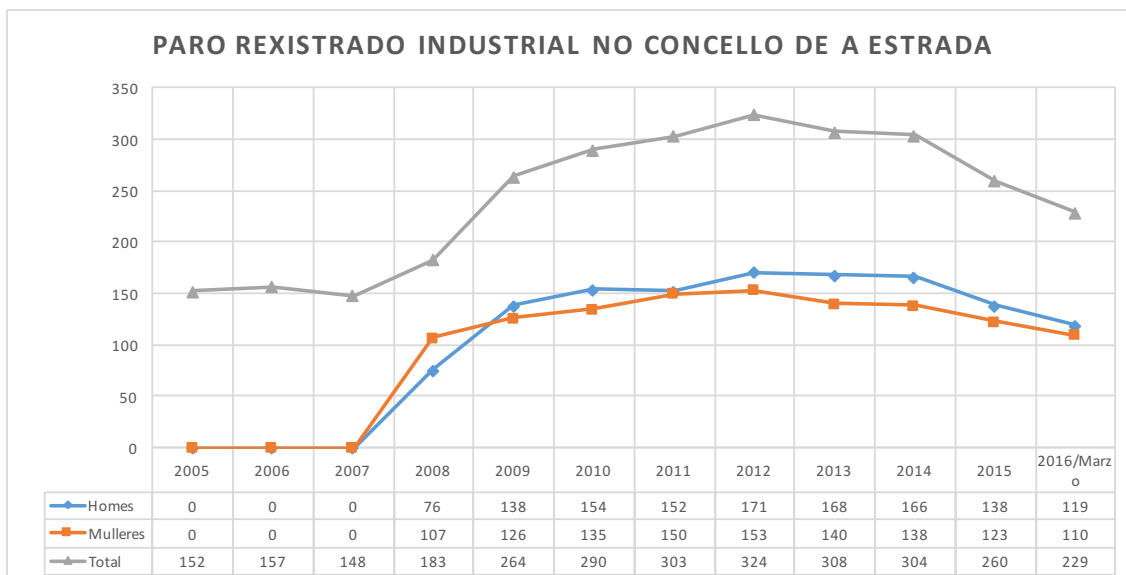


Gráfico 4. Número de parados do sector industrial no Concello de A Estrada. Elaboración propia a partir dos datos de Paro Rexistrado (IGE)

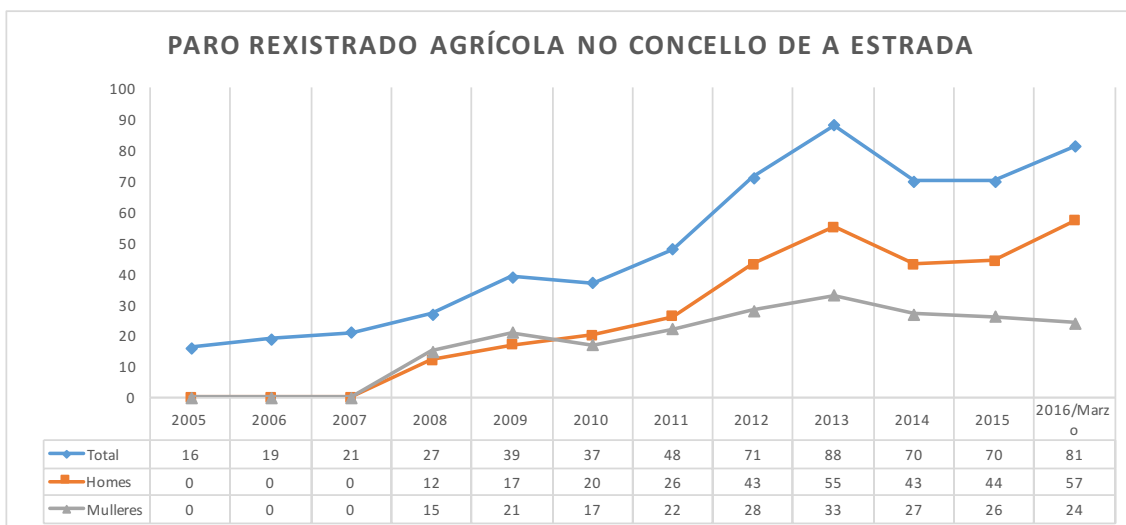


Gráfico 5. Número de parados do sector primario no Concello de A Estrada. Elaboración propia a partir dos datos de Paro Rexistrado (IGE)

Para rematar cos datos de paro, podemos puntualizar que seguindo a tónica xeral de Galicia, os datos do sector da construción son claramente maiores no caso dos homes, dado que segue sendo un sector onde predomina a man de obra masculina, polo cal se veu máis afectado tras a crise.

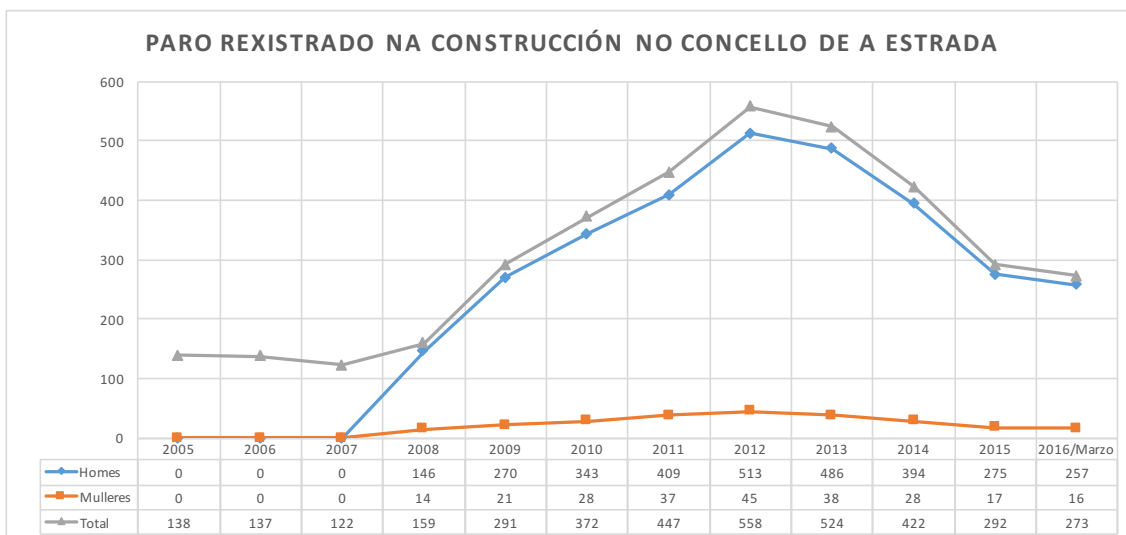


Gráfico 6. Número de parados da construción no Concello de A Estrada. Elaboración propia a partir dos datos de Paro Rexistrado (IGE)

Os datos presentados ata o momento permítenos tirar unha serie de conclusións territoriais:

1. A poboación estradense tende a localizarse no núcleo urbano mentres que as áreas rurais se van despoboando paseniñamente.
2. Estas zonas rurais, por outra parte, son as que gozan das maiores extensións de monte potencialmente utilizables para a actividade industrial da madeira.
3. A ausencia de preocupación e traballo destas zonas implica que a industria do mole na estrada recorra á utilización de materia prima importada para solucionar a carencia de materia prima local de calidade.

1.1.6 Contexto económico

Como xa presentamos nas táboas anteriores, o Concello da Estrada ten arredor de 21.000 habitantes, aos cales ten que prover das necesidades básicas sanitarias, educativas, ociosas, laborais, etc. Sen embargo non só prové a este número de persoas destes servizos, senón que o feito de ser un dos concellos máis importantes da comarca causa que A Estrada sexa un punto frecuente de visita por parte dos concellos próximos, ben sexa por causas laborais, ou por causas relacionadas co ocio. É por este motivo que se pode entender o feito de que dous terzos da poboación activa estea ligada ao sector terciario.

En canto ao sector secundario podemos observar que a poboación ligada ao mesmo diminuíu case 5 puntos porcentuais ata o ano 2014, no cal comezou a recuperarse lixeiramente. Este descenso no sector secundario implicou tamén o declive no sector da madeira, por estar vinculado, principalmente, ao sector da construción de novas vivendas e de reforma das antigas. A isto engádeselle a forte competencia que comezaron a exercer grandes multinacionais como IKEA, que fixeron mudar as preferencias dos consumidores, primando a economía por encima da calidade.

Se facemos referencia ao sector primario podemos ver como o peso do mesmo no concello se reduce de xeito constante conforme avanza os anos, debido a que a terciarización da economía do pobo é cada vez maior, e tamén debido a que cada vez a poboación se concentra no núcleo urbano e áreas próximas, deixando desocupadas moitas terras potencialmente útiles en termos agroeconómicos.

A continuación preséntase un gráfico onde se poden ver as porcentaxes de afiliados á seguridade social, que nos serve para ter unha idea o máis aproximada posible do comportamento das variables tratadas.

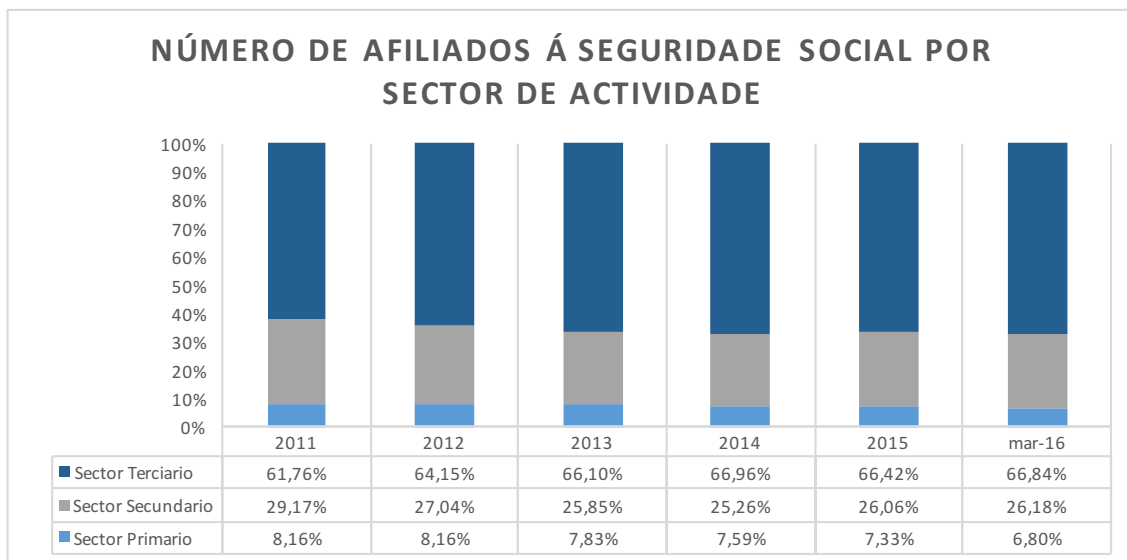


Gráfico 7. Número de afiliados á Seguridade Social por sector de actividade. Elaboración propia a partir do Número de Afiliados á SS (IGE)

Para poder facernos unha idea máis aproximada do que significou o sector do moble para A Estrada debemos de presentar unha serie de datos relacionados coa época de auge, é dicir, cos anos finais do século XX e comezos do século XXI. Deste xeito, podemos ver como segundo o IAE⁴ do ano 1999, o 45% das parroquias estradenses albergaban algún tipo de industria relacionada coa materia prima da madeira. E se afondamos un pouco máis, o 70% do emprego desta industria estaba ligado á fabricación de mobles. Hoxe en día a situación é similar, xa que a pesar de reducirse, o 43% das parroquias estradenses seguen albergando algunha actividade ligada ao sector segundo o IAE do ano 2016.

Durante esta época de auge, o sector da madeira ocupaba os dous terzos do 9% que representaba a industria na Estrada. Este feito é de suma importancia por dous motivos. En primeiro lugar, isto permitíalle ás empresas da Estrada albergar as maiores cantidades de emprego e produción. En segundo lugar, é fácil comprender que o sector non só tiña importancia en si mesmo, senón que o feito de estar fortemente ligado ao sector da construción e a outras actividades do sector terciario lles permitía ser un referente industrial como motor económico do pobo. Ademais, este sector non só tivo unha connotación importante no pobo, senón que foi moi notable para outras

⁴ Imposto sobre Actividades Económicas

áreas da comarca, así como tamén para zonas máis afastadas que estudaron e se interesaron (ou sinxelamente que comerciaron) polo modelo económico da Estrada.

Na actualidade a situación cambiou radicalmente debido á crise, sobre todo entre o ano 2007 e o ano 2012. Deste xeito se tomamos como referencia os datos ofrecidos polo Concello de A Estrada no EDUSI 2020 podemos ver como só nestes 5 anos, a facturación das empresas do sector do moble se veu comprimida, mostrando unha variación de en torno un 8%, o cal significa que o crecemento foi moi lento en comparación aos anos anteriores ao 2007. É importante destacar sen embargo que moitas das empresas que non puideron ou non souberon adaptarse tiveron que pechar, o cal non deixa unha profunda pegada en termos de produción porque como veremos, aínda resisten unha serie de empresas moi punteiras traballando a nivel internacional. Debemos facer ademais un apuntamento referido á evolución do sector nestes anos, debido a que dende o ano 2011 a industria perdeu soamente un 8% da man de obra, feito que pode ser explicado pola permanencia de moitas pequenas empresas que producen a nivel local por encargo e de dúas empresas punteiras do sector da madeira (Martínez Otero S.A. e Corral e Couto S.L.).

1.2 A Capital do moble de Galicia

Como naceu, medrou e se consolidou a industria do moble na Estrada? Para a redación deste apartado faremos especial fincapé no período comprendido entre 1950 e o ano 2006, dado que foron os anos máis destacados da industria. Nembregantes, intentaremos dar a visión o máis próxima posible da actualidade do sector, tanto mediante os datos que se presentarán a continuación, como a partir das enquisas realizadas aos membros das empresas Estradenses.

Centraremos a nosa análise do sector nos serradoiros, nas manufacturas e na industria do moble en xeral, dado que esta industria abarca un gran número de actividades, e non podemos facer referencia a todas.

Tal e como viñamos adiantando en apartados anteriores, podemos ver como a materia prima dos montes estradenses non foi a máis axeitada para dar saída aos produtos de calidade que se pretendían producir, polo que a importación continua de materia prima foi unha constante ao longo de todo o período. Pola contra, foi común a exportación de derivados da madeira como taboleiros e chapas, producidos con madeiras de menor calidade coma o eucalipto ou o pino tras a súa transformación nos serradoiros.

Baseándose nun mobiliario de alta calidade, ofrecendo aos seus clientes algo que outros sectores non podían ofertar, a industria estradense logrou facerse un oco na industria galega, recibindo numerosos visitantes na procura do seu traballo, que tempo despois lles permitiría acadar a consideración de capital do moble de Galicia.

1.3 O nacemento da industria

Podemos establecer o inicio da industria do moble en Galicia arredor do ano 1939, tralo final da Guerra Civil española. Sen embargo debemos rescatar certos indicios que nos indican que a actividade transformadora da madeira (de xeito artesanal) xa tiña iniciado entre finais do século XVIII e comezos do XIX. Nestes anos sucedeu en España a invasión francesa, da cal nin Galicia nin A Estrada quedaron alleas. Segundo testemuños da época, durante a expulsión dunha tropa procedente de Francia, un dos soldados da mesma logrou agochase e posteriormente casar con unha moza da parroquia de Guimarei. Este home, ebanista, foi o que pouco a pouco ía introducindo en Guimarei o primeiro torno movido por enerxía hidráulica, o cal sería empregado máis tarde por outros artesáns da parroquia. Sería inxusto dicir sen embargo, que este fose o comezo da actividade xa que na parroquia de Berres xa se empregaba a madeira de Buxo para a realización de utensilios de fabricación artesán. Foi tras o conflito bélico nacional cando esta práctica adquiriu maior pulo debido a que durante o conflito foi imposible traer o mobiliario de zonas como Valencia⁵. Esta demanda pois, quedou insatisfeita no concello, o cal foi aproveitado polas dúas empresas de orixe máis antigo no territorio: Muebles Garrido e María Martínez Otero S.A. (Ambas sitúan o seu nacemento na década dos corenta).

Por aquel entón, a madeira empregada para a fabricación de camas (sobre todo) e outro mobiliario era a madeira de Bidueiro, debido a que era sinxela de traballar, podendo así, ofrecer un produto de relativa calidade a un custo asumible para os clientes. Paseniñamente a industria foi gañando en importancia, tendo que abastecer outras zonas de Galicia e España, a través da estación ferroviaria de Portas (Pontevedra).

Foi a partir dos anos 60 cando este sector viviu a súa época de auge, xa que dado o éxito do mobiliario da Estrada, un gran número de empresas relacionadas co sector da madeira comezaron a asentarse no pobo, especialmente empresas que se dedicaban á transformación desta. Este feito axudou á dinamización da economía do concello, que experimentou unha gran mellora a partir deses anos, e axudou tamén a que moitos dos emigrados, volvesen e se establecesen no mesmo.

É imprescindible neste punto facer especial mención unha das empresas que xogou un papel fundamental neste proceso: María Martínez Otero. Esta empresa non só foi partícipe nos comezos e no pulo inicial do sector, no emprego creado, na creación de puntos de venda, etc., senón que tamén exerceu unha labor educativa clave. Este feito é vital xa que moitos dos antigos traballadores da mesma deixarían a empresa para establecerse pola súa conta, aumentando e diversificando o tecido industrial do pobo.

⁵ Este territorio destacaba debido á fabricación de mobiliario.

1.4 Consolidación da industria

A industria do moble na Estrada recibiu un pulo vital para a súa supervivencia tras a Guerra Civil, chegando a abarcar un 12% da poboación ocupada do concello, o que deixa ver a importancia da mesma para o pobo. Debemos facer referencia aos datos económicos máis importantes coa intención de deixar patente a importancia que esta industria tivo para o concello, así como tamén actualizar unha serie de datos que nos permitan coñecer a evolución da mesma nestes últimos anos.

En termos de superficie, debemos de destacar o papel dos serradoiros xa que como é obvio, precisan unha cantidade de terreo superior para desenvolver as súas actividades, tanto en termos de almacenaxe, coma en termos de transformación da madeira. Unha das empresas destacadas neste sector é Madeiras Berres S.L. con 10.320m². En segundo lugar podemos colocar as empresas de mobles que ocupan entre 1.500m² e 5.000m², as cales poden desenvolver todas as súas actividades nun espazo reducido debido a que a maior parte destas empresas empregaban a mesma superficie para facer fronte á produción e tamén á exposición e venda de mobles. Neste ámbito podemos situar a Carpintería de Moreira en lugar destacado con 5.237m². En derradeiro lugar, podemos situar as empresas que realizan tarefas de traballado artesanal da madeira, así como outras labores de carpintería, con superficies de entre os 500m² e os 1.000m².

Cada un dos subsectores citados, tivo evolucións moi diferentes. Por exemplo, a pesar de que os serradoiros non eran a principal actividade da comarca, si tiñan especial relevancia. Estes lugares alimentábanse da madeira que medraba nos montes estradenses e, dende os anos 60, a escaseza de madeira de calidade e autóctona como os carballos, os castiñeiros, etc., provocaron que ate o inicio do novo milenio, se reducise o seu número en máis da metade. Os serradoiros estradenses traballaban principalmente con catro tipos de madeira: carballo, castiñeiro, piñeiro e eucalipto, destacando os dous primeiros pola súa transcendencia económica. Así, a redución da materia prima coa cal levaban a cabo a súa actividade, provocou que moitos tivesen que decidir entre modificar a súa estrutura de produción⁶ ou recorrer aos mercados na busca desta materia prima. Debido a isto, a finais do século XX, os serradoiros lograban abastecerse de toda a cantidade de piñeiro e eucalipto que precisaban, pero non das dúas especies autóctonas: carballo e castiñeiro. Podemos pór un claro exemplo da consecuencia da perda de relevancia deste subsector: a perda de postos de traballo relacionados coas cuadrillas que posuían os serradoiros para levar a cabo a recolección da madeira necesaria. Xa a comezos de século, de entre todos os serradoiros estradenses, só destacaban 5, aqueles cunha produción a pleno rendemento durante varias horas ao día. Tres deles levaban a cabo a serra de piñeiro e, os outros dous, a de eucalipto. En análises económicas realizadas, como Ardán 2000, observamos como, en comparación con outras empresas de Galicia, as comarcais tiñan un tamaño pequeno,

⁶ A non existencia dunha madeira de calidade que estivese coidada sumado á mínima repoboación que se levaba a cabo de carballo e castiñeiro provocaba que a madeira non fose adecuada para a estrutura produtiva que posuían os serradoiros.

sendo a máis destacada Madeiras Aguiones S.L., con 985.852€ de facturación. Podemos dicir que para estes serradoiros cobraba unha gran importancia o feito de que existisen en Galicia empresas coma FINSA S.A. que lles permitiu abrir mercados ao resto de España e ao territorio europeo. A situación destas empresas, como xa viñamos comentando, é próxima ao río Ulla, gozando de boa situación tanto pola calidade do terreo como pola proximidade ao núcleo urbano, podendo, deste xeito, abastecer de materia prima a carpinteiros e ofrecer postos de traballo á poboación.

Ademais dos serradoiros, cabe destacar a importancia dos carpinteiros. O número destes veuse diminuído fortemente dende a década dos 60, por dous motivos, basicamente. En primeiro lugar, moitos carpinteiros foron absorbidos por empresas do moble e, en segundo lugar, outros levaron a cabo novos proxectos coa creación de novas empresas. Neste subsector destaca o consumo de materia prima procedente dos serradoiros e das importacións de carballo e castiñeiro. Algunha das actividades que se realizaban teñen que ver coa fabricación de portas, cadaleitos, etc. O número de empregados oscilaba entre quince nas empresas de maior tamaño e tres naquelas máis modestas.

Para a industria madeireira tamén é importante a figura dos artesáns, que se derivan das carpintarías tradicionais. Estes artesáns empregaban na súa maior parte madeira de salgueiro, bidueiro e outro tipo de madeiras brandas que se atopaban á beira do río Ulla⁷.

En derradeiro lugar, pasaremos a falar da evolución que experimentaron as industrias do moble, as cales albergaron o momento de maior auge neste período que tratamos, aumentando tanto en número coma en termos de produción e vendas, creando un espazo moi dinámico economicamente falando. Tanto foi así que non só foi unha actividade económica importante para o concello senón que acadou gran importancia tamén no conxunto da comarca Tabeirós-Terra de Montes e noutros núcleos como Silleda ou Cuntis. Debemos dicir que, en contraposición ao xa visto noutros subsectores, as fábricas situábanse no núcleo urbano do concello, podendo atopar fábricas deste sector nas vías de comunicación máis importantes que chegan á Estrada dende Santiago, Pontevedra, ou dende a comarca do Deza. Tal é a importancia do núcleo principal da Estrada que as quince empresas máis destacadas no sector se atopan establecidas nel, aínda que tamén atopamos outras empresas fóra deste núcleo. A distribución que presenta a industria do moble dentro do concello estradense é dispar e desordenada, o que deu lugar a diversos proxectos para crear un polígono industrial sectorial ao final do período estudado, pero debemos apuntar que na actualidade aínda non foi posible debido á crise e á perda de relevancia que sufriu este sector nesta última década. Como xa viñemos presentando como tónica xeral do traballo, debemos sinalar unha vez máis que a industria do moble se baseaba na súa maior parte nunha produción de calidade e sobre materia prima autóctona, de gran rendemento económico tras a súa transformación. Empresas como Muebles Garrido producía principalmente con madeira de castiñeiro e no caso de Corral e Couto S.L.,

⁷ Así, os produtos máis destacados eran os zocos, gaitas, culleres, etc.

logrouse introducir un control de calidade para os seus produtos, a cal explicaremos máis adiante.

Debemos destacar nesta industria, pois, dous feitos. O primeiro feito é positivo para a xeración de valor económico no concello xa que a maior parte das transformacións que se lle fan á madeira se realizan nas fábricas, o que maximiza os beneficios e as posibilidades do sector. O segundo feito radica no desaproveitamento de parte do potencial debido á obriga de importar madeira tanto do resto de España como doutros países do mundo, así como de comprar diversos produtos como vernices, dos cales non había ningunha empresa abastecedora dentro da Estrada.

Ademais, outro dos puntos importantes para o conxunto da economía do concello, en xeral, eran, dentro do período, as economías de arrastre que se desenvolvían no conxunto das actividades económicas. Podemos destacar tres actividades do sector servizos que se ven empurrados por esta industria. En primeiro lugar atopamos os servizos de asesoría tanto laboral como fiscal. En segundo lugar, están as empresas de transporte, que adoitaban realizar tanto os envíos de mobles como o traslado de materias primas ata as fábricas, pero na actualidade, parte das empresas dispoñen de medios de transporte propios que evitan ter que recorrer a servizos externos. En terceiro e último lugar destacamos as actividades relacionadas con márketing e publicidade. Débese destacar o impacto que ten este efecto no lugar dado que a maior parte das empresas subcontratadas para estas empresas eran do concello, en ambos os tres ámbitos. Para comprendermos a estrutura na importancia dentro do sector das diversas empresas debemos ver como máis da metade destas só dispoñían de dez empregados, ou menos, e só unha pequena parte destas tiñan máis de vinte traballadores, o que destaca de novo a importancia da pequena empresa dentro da industria.

Neste período de ouro do sector do moble estradense, podemos atopar un feito característico no global das empresas que participan neste sector: a antigüidade dos seus traballadores. Isto vén dado por dous motivos: 1) o gasto que as empresas realizaban tanto en formación dos traballadores para manter os métodos de produción o máis parellos á tecnoloxía dispoñible e 2) a dificultade coa que se atopaban estas empresas á hora de buscar persoal cualificado en materia de transformación da madeira. Falando en termos económicos, dende a sede da Fundación do Moble da Estrada estimaban, no ano 2001, que a facturación desta industria se situaba en torno aos 30.000.000€, sendo María Martínez Otero a fábrica máis destacada, xerando uns 6.000.000€. Outro dato representativo é que no ano 2003, o sector do moble na Estrada representaba o 73% do peso da industria. En termos máis actualizados, podemos facernos unha idea do potencial desta industria a pesar da crise. Deste xeito, segundo os últimos datos do IAE 2016, a produción total das empresas relacionadas con este sector situábase en torno aos 64.616.375,00 €. Debemos destacar tres empresas, María Martínez Otero S.A., Corral e Couto S.L. e Carpintería de Moreira, con unha produción de 24.454.424,00 €, 1.792.750,00 € e 1.638.186,00 € respectivamente. Tamén debemos destacar que a estrutura das empresas mudou nos últimos anos, tal e como podemos ver nos tres gráficos que se mostran a continuación. No primeiro podemos ver o número de empresas segundo as labores que levan a cabo, e no

segundo e no terceiro podemos ver a clasificación das mesmas segundo a obriga a tributar polo IAE. Pareceunos axeitado incluír ditos gráficos para recalcar a perda de importancia de moitas das empresas (ademais de que tamén influíse a redución da base mínima tributaria do imposto).

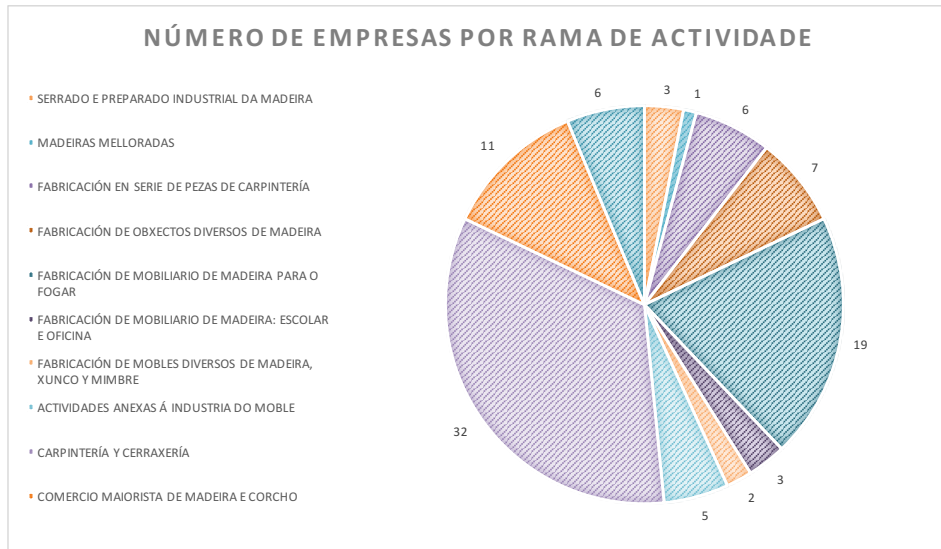


Gráfico 8. Número de empresas por rama de actividade. Elaboración propia a partir dos datos do IAE (2016)

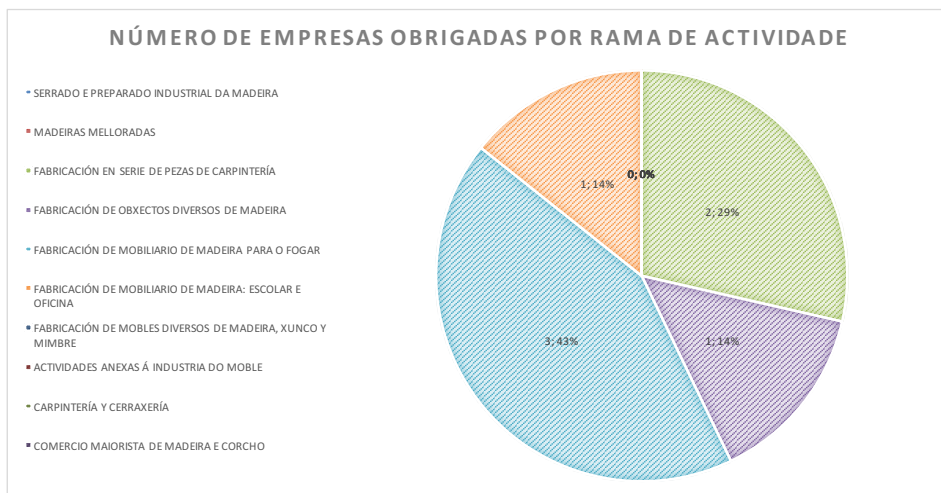


Gráfico 9. Número de empresas obrigadas por rama de actividade. Elaboración propia a partir dos datos do IAE (2016)

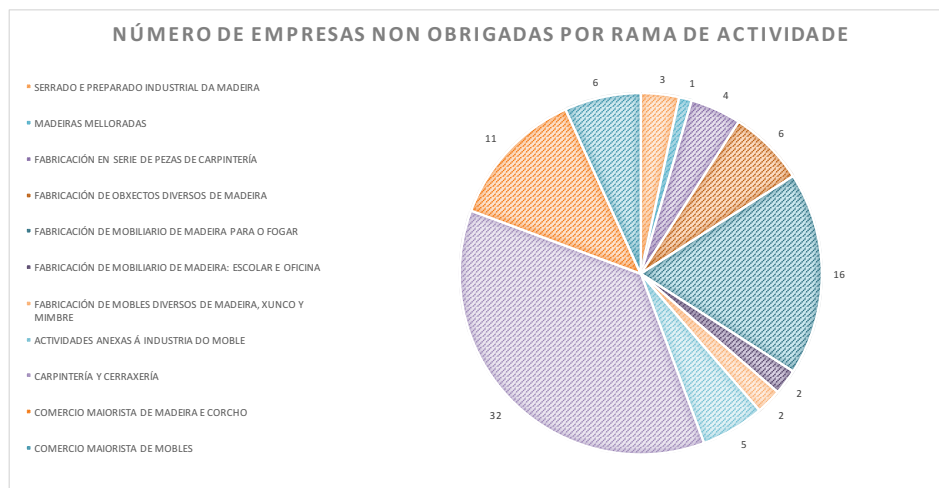


Gráfico 10. Número de empresas non obrigadas por rama de actividade. Elaboración propia a partir dos datos do IAE (2016)

A modo de conclusión, durante estes anos, o sector presentou unha gran estabilidade, logrando que o seu número de empresas aumentase en gran medida. Ademais, é destacable a importancia que reflicte o territorio estradense para os propietarios destas fábricas, dado que durante estes anos non se percibe apenas socios capitalistas externos ao concello e ao sector, dato que mostra a gran cantidade de empresas con condición xurídica de persoas físicas e de sociedades de responsabilidade limitada, que son empresas principalmente familiares e de orixe estradense. Outros feitos destacados son o lugar de procedencia da madeira empregada⁸, que proviña de zonas interiores de Galicia (Lugo, Deza, etc.) ou de Francia, Alemaña, Hungría, Finlandia, etc., como os lugares aos que se exportaban os produtos finalizados: resto de Galicia e España, norte de Portugal, Francia e Alemaña.

1.5 Outros datos de relevancia

Para concluír co marco teórico conformado pola explicación da importancia do sector no concello, así como tamén a explicación económica da importancia do mesmo, debemos de facer mención á importancia que a innovación levada a cabo polas empresas do concello tivo no desenvolvemento dunha histórica e excelente base industrial da industria da madeira.

É destacable pois que a maior parte dos factores precisos para o desenvolvemento da actividade teñan lugar no seo do concello, logrando que o impacto que a industria ten no mesmo sexa moito maior. O capital é un dos factores máis importantes á hora de levar a cabo estas actividades, ben porque dispoñer del aforra custos de financiación, ben porque permite levar a cabo procesos de modernización que aforren custos de produción, ou sinxelamente porque o feito de non ter que recorrer a capital externo ao concello permite crear unha identidade propia da industria, feito que cada día é

⁸ Ademais das madeiras mencionadas ao longo do traballo, tamén se chegaron a empregar o ameneiro, o freixo, nogueira, cerdeira, e algunha que outra madeira tropical provinte de Brasil.

máis importante en numerosas estratexias de márketing. Ademais, outro dos factores que tamén crean unha identidade ligada profundamente ligada ao concello, é o feito de que a industria do moble foi un sector de arrastre para outras moitas actividades, o cal veu posibilitado en gran medida, polas grandes capacidades do territorio á hora de dispoñer das materias primas necesarias (aínda que non sempre se aproveitase).

Como comentabamos ao comezo destas liñas, a innovación é vital para a consecución dun sistema produtivo capaz de competir a nivel internacional con outros fabricantes, e iso foi o que levou a empresas como María Martínez ou a Corral e Couto a desenvolver unha continua mellora das súas instalacións e maquinaria, aforrando custos e permitíndolles ser competitivos co paso dos anos. É importante tamén destacar que estas dúas empresas, principalmente, se esforzaron por lograr certificados como o ISO-9001⁹, o que lles permitiu situarse no panorama nacional e internacional cuns avais de produción que non moitas empresas posúen.

Non só a innovación xoga un papel fundamental na consecución dunha base axeitada de crecemento industrial, senón que o continuo traballo de organismos locais, autonómicos e estatais completan esta cadea. En canto ao organismo local máis importante podemos destacar á *Fundación de Exposicións e Congresos da Estrada*. Este organismo leva a cabo labores tan fundamentais como a organización da “Feira anual do Moble de Galicia”. Esta feira acadou gran importancia ate a primeira década do século XXI, chegando a albergar máis de 250 empresas de pertenza tanto local como nacional e internacional. Na actualidade o número de empresas que participan na mesma diminuíu en gran medida por dous factores fundamentalmente:

- 1) A crise provocou o peche dun gran número de pequenas empresas que non foron quen de adaptarse ao novo sistema de produción, ou ben que non puideron permitirse a renovación do seu sistema produtivo debido ao seu pequeno capital. Estas empresas locais eran habituais da feira, na que ensinaban o seu mobiliario, caracterizado por unha alta calidade un gran número de horas empregadas nos mesmos.
- 2) A incursión dos mobles de baixo prezo e baixa calidade, ligado á pegada da crise fixeron que os clientes procuraran mobiliario de máis baixo prezo en favor de mobles de calidade. Isto provocou que moitos dos empresarios renunciasen a participar na mesma polo feito de que xa non ofrecía a publicidade de anos atrás.

Outros dos organismos importantes para a actividade do moble son o *CIS-Madeira*¹⁰, a *Consellería de Industria*, a *Asociación de Fabricantes e Comerciantes da Estrada*, etc.

⁹ Permite á pequena e mediana empresa situarse ao nivel das máis grandes, equiparándose en eficiencia e competindo en igualdade de posibilidades no agresivo mercado actual. Gracias á implantación dun Sistema de Xestión da Calidade segundo a norma UNE-EN ISO 9001, a organización demostra a súa capacidade para proporcionar de forma coherente produtos ou servizos que satisfagan os requisitos do cliente e os regulamentarios aplicables. (Fonte: www.aenor.es).

¹⁰ O Centro de Innovación e Servizos Tecnolóxicos da Madeira de Galicia (CIS-Madeira) encóntrase situado na provincia de Ourense. Creouse no ano 1996 e pertence á Consellería de Economía e Industria

Estes últimos levan a cabo unha importante función de financiación e participación económica (construción de pavillóns para a celebración de feiras, etc.), ou tamén mediante a elaboración de plans comerciais co exterior de Galicia.

Por último, podemos destacar unha serie de organismos locais coma o *Centro de Formación Profesional*, a *Asociación Comarcal de Empresarios* ou o *ACOE* (Asociación de Comerciantes da Estrada). Os dous primeiros levan a cabo unha importante labor educativa, impartindo cursos, títulos de formación profesional especializados no sector, etc., e no caso do terceiro as continuas colaboracións en canto a publicidade, eventos e programas de estímulo das vendas (como por exemplo noites de compras con descontos, etc.).

da Xunta de Galicia. Actúa mediante: a presentación de proxectos de investigación básica e aplicada, transferencia de tecnoloxías, servizos técnicos, difusión de coñecementos, etc.

2 Actualidade do sector do moble na Estrada

Para realizar un achegamento á actualidade do sector no Concello, levamos a cabo unha serie de entrevistas a empresarios do concello, que loitan cada día pola supervivencia do mesmo así como tamén por conseguir recuperar os nichos de mercado perdidos en favor das grandes multinacionais.

Baseándonos nas preguntas das entrevistas, o texto dividirase en diferentes subapartados que nos permitan coñecer de primeira man a realidade presente e futura do sector.

2.1 Presente e pasado do sector

A través da visión dos empresarios mais experimentados do sector do moble e da madeira, comprobamos como a gran maioría viviron unha realidade dual que se pode diferenciar coa crise que asolou Galicia dende o ano 2008. Deste xeito ate antes da crise e dende algún ano antes do 2000, as empresas do moble vivían un período de auxe que as converteu nun sector vital para A Estrada así como para outros moitos sectores do pobo, experimentando un avance moi destacado nun período reducido de anos.

Sen embargo, esta realidade cambiou en gran medida tras a crise, a cal provocou que un gran número de empresarios foran á quebra. Isto foi debido a varios motivos:

1. **Inversións en maquinaria demasiado cara** que non se aproveitaba realmente dado que non producían nas cantidades precisas, provocando que non se estivesen amortizando esas inversións. Isto provocou que as débedas acometidas non puidesen pagarse.
2. **As tendencias actuais do moble**, xunto co nacemento de empresas como IKEA ou Leroy Merlin, provocaron que os clientes comezasen a esixir outro tipo de mobles, máis modernos. Isto provocou que as empresas que non souberon adaptarse ás novas tendencias, tivesen que ver como as súas vendas se reducían en gran medida.
3. **A crise**. Esta última provocou que moitas empresas que non tiñan unha boa administración dos ingresos e gastos tivesen que afrontar grandes dificultades ao decrecer os volumes de vendas.

Por estes motivos, trala crise só lograron sobrevivir as empresas grandes (polas posibilidades económicas) e outras pequenas, que souberon adaptarse aos novos tempos, diversificarse e lograr acometer as reformas precisas para adaptar a produción ás novas necesidades do mercado.

Neste ámbito podemos dicir que os nichos de mercado para as empresas tradicionais de madeira tal e como as coñecemos foron desaparecendo paseniñamente. Isto implica que nun futuro non moi afastado as empresas que perdurarán, segundo a

visión conxunta dos empresarios, serán aquelas que sexan capaces de adaptarse a todas as necesidades que o mercado vaia esixindo.

2.2 Imputs empregados na produción

Neste ámbito recolléronse numerosas opinións ao respecto, vendo unha vez máis plasmado o eterno debate sobre que tipo de especies deben ocupar o espazo nos montes galegos.

Varios dos empresarios entrevistados defenden a idea de que os montes galegos se debería repoboar calquera tipo de árbore dentro dunhas normas que permitisen crear unha ordenación forestal ao nivel de países europeos coma Suecia, o cal nos leva anos de vantaxe no relacionado co estudio da madeira e do coidado dos seus montes.

Por ese mesmo motivo, numerosas empresas coma Ence están levando a cabo estudos con especies clónicas de eucaliptos que aportan entre un 40% e un 50% máis ás fases de produción, ademais de ter un prezo de venda moito maior. Este feito provocaría que se se levan a cabo nos lugares axeitados (que permitan minimizar o impacto medioambiental e que non impidan a repoboación de especies autóctonas), os beneficios que poderían aportar serían maiores que na actualidade, permitindo a procura dunha solución a medio camiño entre os detractores e os defensores dos mesmos.

Así mesmo débese promover a recuperación das especies autóctonas, repoboando cando sexa posible con estas, e levando a cabo os coidados necesarios para evitar cometer os erros do pasado.

Por outra banda, debemos facer unha mención importante a certificados coma o PEFC e o FSC¹¹, que lle permiten coñecer ao consumidor dos produtos relacionados coa madeira, se eses mesmos están fabricados con madeira provinte de plantacións sostibles co medioambiente. Isto implica unha implicación maior tanto dos empresarios coma dos produtores e dos consumidores, achegándonos unha visión máis respectuosa da industria.

2.3 A produción de mobles de alta calidade

As tendencias de produción e de demanda mudaron en gran medida debido á situación económica durante a crise.

Na actualidade, as peticións de mobles macizos de liñas máis clásicas reducíronse en gran medida, o cal obrigou aos produtores a levar a cabo unha produción distinta, con taboleiros, fibras, etc. Así mesmo, a clientela esixe un certo tipo de mobles que lles permita mudar partes do seu fogar varias veces nun prazo relativamente curto de tempo, o cal non é posible con mobles macizos debido ao seu prezo. Sen embargo, este tipo de produción non significa que a nova produción sexa de menos calidade, é

¹¹ Son programas promovidos por WWF e Greenpeace de recoñecemento de Sistemas de Certificación que se encargan de promover a xestión forestal responsable a nivel mundial (Fonte: www.wwf.es).

dicir, só se empregan materiais de duración menor, coa intención de aforrar custos e coa intención de estar á última nas tendencias da decoración do fogar. É dicir, unha menor vida económica do mobiliario.

Estes feitos non significan que se deba deixar de lado a produción deste tipo de mobiliario, senón que se deben buscar novos nichos de mercado, fora de Galicia e de España, que permitan abarcar unha demanda maior destes produtos. Para isto sería interesante que os empresarios se asociasen coa intención de acometer compras de inputs de forma conxunta ou maquinaria moderna que doutro xeito non poderían permitirse os pequenos empresarios, así como tamén a elaboración dunha certificación de calidade ligada ao pobo, que lles permitise ser coñecidos máis aló das fronteiras dos mercados actuais.

2.4 Apoio das institucións e centros formativos

Neste punto abarcamos tres problemas fundamentais que afectan ao sector nos últimos anos: a pasividade das institucións políticas no pasado, e dous problemas relacionados coa man de obra (un formativo e outro xeracional).

1. Durante os anos de folgora, nos que a industria era o puntal económico do concello, as institucións políticas pospuxeron demasiado certas decisións coma a creación dun polígono sectorial ou a mellora das vías de comunicación que unen a Estrada co resto de Galicia, o cal se está pagando hoxe en día, coa falta de unión dos empresarios e cos elevados custos de transporte dos materiais por autopista a outras cidades de Galicia.
2. O problema formativo dos traballadores vén dado pola formación impartida nos ciclos de formación profesional, tanto no pobo coma fóra. Estes cursos adoitan estar obsoletos en canto ao manexo da maquinaria e adoitan estar cursados por alumnos que non procuran traballo ao saír da súa formación.
3. O punto anterior lévanos a este terceiro, no cal os empresarios se atopan cun problema xeracional importante, debido a que moitos dos empregados non se implican no traballo que realizan, procurando contratos de reducidas horas e un soldo digno. Esta falta de ambición provoca que sexa moi complicado atopar traballadores de longa duración nas empresas, o cal lles permita reducir os custes económicos e de tempo de formación.

Conclusións e ampliación

Despois de analizar a evolución do sector productivo da madeira e do moble na Estrada tanto no seu período de auxe, coma no seu declive e posterior loita pola recuperación, podemos establecer varias conclusións que nos permiten coñecer de modo breve e conciso a situación actual e pasada do sector.

Como xa adiantamos en liñas anteriores, o sector do moble na estrada foi un referente tanto a nivel local como galego, consecuencia do traballo individualizado que realizaban os artesáns e industriais da zona. Debido a isto, o concello foi acadando unha gran consideración tanto a nivel galego como a nivel nacional, o que lle permitiu acadar o nome de Capital Galega do Moble.

Sen embargo, a crise que tanto afectou ao sector inmobiliario influíu nesta industria, provocando o peche de moitas das empresas que exercían as súas actividades na Estrada. Esta redución da produción e das vendas, así como o cese de moitas fábricas veu debido a varios motivos que se expoñen a continuación.

1. A profunda dependencia do sector da construción non fixo mais que recalcar a falta de diversificación do sector, que veu como a redución da demanda local e galega provocaba o descenso das facturacións a termos impensables antes da crise.
2. A falta dun Plan de Ordenación Forestal axeitado, así como tamén de certas empresas locais que producisen insumos para o sector, non permitiu a moitas das empresas poder abastecerse no mercado local, tendo que importar materiais fóra da Estrada e de Galicia.
3. Relacionado co anterior, a falta de coordinación por parte dos empresarios á hora de realizar inversións e compras de xeito común, encareceu os custos para as empresas máis pequenas, que ao non dispoñer dos centros mecanizados

modernos das grandes empresas, non puideron facerlle fronte aos cambios na demanda actual.

4. A falta de persoal correctamente cualificado fixo que as empresas tivesen que acometer grandes custos de ensinanza con traballadores que non sempre eran fixos, ou que non formaban parte dos seus planteis durante o tempo suficiente para amortizar ditos gastos.
5. A asunción de inversións innecesarias en empresas de pequeno e mediano tamaño provocou que varias entidades tievesen que pechar por insolvencia debido á crise e á suba dos tipos de xuros.
6. Isto, sumado ao auxe de empresas como IKEA, produciron continuos retrocesos nas producións das empresas locais, que ao intentar competir en prezo coas multinacionais, só lograron reducir a calidade dos seus produtos en lugar de manter unha diferenza competitiva con este tipo de grandes plataformas.

En contraposición a estudado dentro do período de ouro do sector do moble, vemos como agora os datos de emprego son moi diferentes aos ofrecidos no apartado de poboación. As solucións non pasan polas mans dos políticos, tanto a nivel local como autonómico, senón polas dos propios empresarios para dar un cambio ao seu modo de traballo. Sería necesario, en primeiro lugar, un cambio forte na mentalidade, pero é moi difícil debido a que as persoas encargadas da dirección e xerencia das empresas viviron nun tempo no que cada empresa se dedicaba ao seu traballo, sen ter en conta á empresa que tiña ao seu carón, porque a ambas lle ía ben. Agora inténtase, sen éxito, seguir traballando de xeito individual nun mercado que está demandando, cada vez máis, o compromiso común.

Sería interesante pois, como ampliación a este traballo, poder realizar estudos a pé de campo relacionados coa inversión en especies autóctonas que nos permitisen demostrar a súa viabilidade para o sector máis aló da teoría no papel. Ademais, xunto con isto, sería vital realizar un estudo máis profundizado das oportunidades fóra das fronteiras galegas para este sector, o cal podería indicarnos un camiño a seguir, tal e como empresas como María Martínez Otero S.A., Corral e Couto S.L. ou Estelar S.L. están realizando con grandes multinacionais como hoteis Hilton, Inditex, ou outras empresas que se están asentando nos países do Oriente Medio como Qatar ou os Emiratos Árabes Unidos.

Sería importante tamén, a concienciación e coñecemento da Consellería de Educación, así como dos organismos educativos pertinentes, sobre a limitada aprendizaxe do alumnado nos Ciclos especializados da madeira, debido a que aínda segue ocupando unha gran parte da man de obra do concello e dos arredores.

Como último punto, poderíase levar a cabo a petición dun certificado de calidade local (como o selo de Galicia Calidade, por exemplo) que podería animar tanto a demandantes coma a oferentes a dispoñer esforzos engadidos para a mellora do sistema produtivo estradense.

Bibliografía

Coco, A. (2016, 10 de junio). El nuevo Plan Forestal se propone que el monte genere mayor riqueza. *ABC*. Recuperado de http://www.abc.es/espana/galicia/abci-nuevo-plan-forestal-propone-monte-genere-mayor-riqueza-201606101136_noticia.html

Concello de A Estrada. Estrategia de Desarrollo Sostenible Urbano Integrado (EDUSI) de A Estrada 2014-2020. Recuperado de http://www.aestrada.com/index.php/gl/?option=com_content&view=article&id=3180:a-estrada-social-e-sostible-2020&catid=110:tramites&lang=gl

Consellería de Medio Rural e do Mar.

PLADIGA 2014 (Plan contra incendios de Galicia 2014).

Galicia Economía (Tomo LXI: Os sectores e actividades productivas). A Coruña: Hércules Ediciones.

Instituto Galego de Estatística (2013). Análise da cadea forestal-madeira. Recuperado de http://www.ige.eu/estatico/pdfs/s3/publicaciones/Cadea_Forestal.pdf

Instituto Galego de Estatística.

Número de afiliados á Seguridade Social.

Estatísticas de Paro Rexistrado.

Padrón Municipal de Habitantes.

Análise da Cadea Forestal da Madeira.

Miles de produtores podrán vender madera más cara si aplican estándares de calidad (2015, 16 de julio). *La Voz de Galicia*. Recuperado de <http://www.lavozdeg Galicia.es/noticia/economia/2015/07/15/miles-productores-podran-vender-madera-cara-aplican-estandares-calidad/00031436991866798542909.htm>

Ministerio de Agricultura, Ganadería y Alimentación (2012), *Transición de la quema a la práctica de la no quema: Un primer paso para la agricultura sostenible en el corredor seco de Baja Verapaz*. Guatemala. Recuperado de www.fao.org

Ministerio de Medio Ambiente, y Medio Rural y Marino.

Valoración Económica de la superficie Forestal en Pontevedra.

Miramontes, A. (2006). *A innovación do sector do moble en Galicia: o caso do sistema productivo local da Estrada (Pontevedra)*. A Estrada: Fundación de Exposicións e Congresos de A Estrada.

Miramontes, A. (2011). Nacimiento y consolidación de la capital del mueble de Galicia.

WWF. PEFC y FSC (www.wwf.es).