

Emprego sectorial e participación social das mulleres en Galicia e Europa



Coordinadora: María-Carmen Guisán

EMPREGO SECTORIAL
E PARTICIPACIÓN SOCIAL DAS MULLERES
EN GALICIA E EN EUROPA

EMPREGO SECTORIAL
E PARTICIPACIÓN SOCIAL DAS MULLERES
EN GALICIA E EN EUROPA

Coordinadora
MARÍA DEL CARMEN GUISÁN SEIJAS

2011
UNIVERSIDADE DE SANTIAGO DE COMPOSTELA

DESCATALOGADO



Esta obra atópase baixo unha licenza internacional Creative Commons BY-NC-ND 4.0. Calquera forma de reprodución, distribución, comunicación pública ou transformación desta obra non incluída na licenza Creative Commons BY-NC-ND 4.0 só pode ser realizada coa autorización expresa dos titulares, salvo excepción prevista pola lei. Pode acceder Vde. ao texto completo da licenza nesta ligazón: <https://creativecommons.org/licenses/by-nc-nd/4.0/deed.gl>



Esta obra se encuentra bajo una licencia internacional Creative Commons BY-NC-ND 4.0. Cualquier forma de reproducción, distribución, comunicación pública o transformación de esta obra no incluida en la licencia Creative Commons BY-NC-ND 4.0 solo puede ser realizada con la autorización expresa de los titulares, salvo excepción prevista por la ley. Puede Vd. acceder al texto completo de la licencia en este enlace: <https://creativecommons.org/licenses/by-nc-nd/4.0/deed.es>



This work is licensed under a Creative Commons BY NC ND 4.0 international license. Any form of reproduction, distribution, public communication or transformation of this work not included under the Creative Commons BY-NC-ND 4.0 license can only be carried out with the express authorization of the proprietors, save where otherwise provided by the law. You can access the full text of the license at <https://creativecommons.org/licenses/by-nc-nd/4.0/legalcode>

© Universidade de Santiago de Compostela, 2012

Deseño de cuberta

Mabel Aguayo

Edita

Servizo de Publicacións
Campus Vida
15782 Santiago de Compostela
usc.es/publicacions

ISBN 978-84-9887-876-9(Edc.dixital.PDF)

ÍNDICE

Prólogo	9
Capítulo 1. Emprego, participación feminina e calidade de vida en Galicia e en España MARÍA DEL CARMEN GUIÓSÁN SEIJAS	13
Capítulo 2. Emprego a tempo parcial por xénero nas rexións españolas EVA AGUAYO LORENZO MARÍA DEL CARMEN LÓPEZ ANDIÓN ANA IGLESIAS CASAL	43
Capítulo 3. Emprego sectorial e paro por xénero nas rexións españolas MARÍA DEL CARMEN GUIÓSÁN SEIJAS PILAR EXPÓSITO DÍAZ	49
Capítulo 4. Emprego feminino, salarios e emprego sectorial en Europa MARÍA DEL CARMEN GUIÓSÁN SEIJAS PILAR EXPÓSITO DÍAZ EVA AGUAYO LORENZO	59
Capítulo 5. Emprego, participación feminina e calidade de vida en Europa MARÍA DEL CARMEN GUIÓSÁN SEIJAS EVA AGUAYO LORENZO	77
Anexos	87

PRÓLOGO

MARÍA DEL CARMEN GUISÁN SEIJAS

Este libro presenta os resultados do traballo de investigación das autoras sobre o desenvolvemento económico, o emprego e a calidade de vida desde unha perspectiva de xénero, e trata de responder estas preguntas: pode Galicia aproximarse a niveis de emprego, salarios, calidade de vida e participación das mulleres similares aos das rexións e países máis avanzados?, que factores poden axudar a avanzar nesa dirección?

Con respecto aos factores que poden axudar a avanzar, distinguimos entre aqueles que dependen de políticas europeas, españolas ou galegas.

Nos ámbitos español e europeo temos que insistir na importancia que ten un bo asesoramento económico. Políticas económicas equivocadas –e especialmente algunhas do período 2001-2010–, que conduciron a un elevado déficit exterior e a un forte endebedamento en España e noutros países da UE, poderían terse corrixido a tempo e podería terse evitado o incremento do paro e do déficit do sector público, o que redundaría nunha maior calidade de vida dos homes e mulleres de Galicia e de España.

É conveniente que exista unha clara conciencia nos medios de comunicación e nos grupos políticos con respecto á importancia de previr os desequilibrios económicos e de impulsar un desenvolvemento sostible, ofrecendo unha maior receptividade ás opinións de economistas cualificados e doutras persoas expertas.

No ámbito de Galicia é conveniente apoiar a colaboración dos investigadores universitarios, e outros expertos, en iniciativas de impulso ao desenvolvemento da industria, o que contribuirá, sen dúbida, á creación de renda e emprego noutros sectores produtivos. En especial, é aconsellable que se desenvolvan iniciativas que melloren as perspectivas de emprego satisfactorio para moitos novos cualificados, xa que estes poden contribuír positivamente ao desenvolvemento rexional se se lles dá a oportunidade.

Cómpre mellorar as canles de comunicación na Unión Europea para que as persoas expertas poidan ser escoitadas, e para que a opinión pública dispoña dunha maior información en temas importantes para o emprego e para a calidade de vida.

Polo que respecta á política española, algúns factores importantes para potenciar a converxencia cos países máis avanzados serían os seguintes: o desenvolvemento industrial e as políticas económicas orientadas á evolución equilibrada de todos os sectores produtivos, e evitar déficits excesivos tanto no comercio exterior coma no sector público.

No capítulo 1 preséntase unha introdución á análise da evolución do emprego feminino e da participación laboral e social das mulleres en Galicia, España e Europa.

Nos capítulos 2 e 3 recóllese unha comparación do emprego e do paro por xénero nas rexións españolas. No capítulo 2 preséntanse os datos de emprego a tempo parcial, mentres que no capítulo 3 se analiza o emprego sectorial e o paro.

No capítulo 4 realízase unha análise comparativa do emprego, do paro e dos salarios de varios países europeos.

O capítulo 5 presenta unha perspectiva xeral da participación social das mulleres en Europa.

Por último, incluímos varios anexos relacionados co emprego e co desenvolvemento económico de Galicia, así como a relación doutras publicacións das autoras relacionadas con esta temática.

Así mesmo, as autoras desexan deixar constancia do seu agradecemento pola axuda recibida da Secretaría de Igualdade da Xunta de Galicia (proxecto SI 427C 2009/33-0, cofinanciado pola Xunta de Galicia e polo Fondo Social Europeo sobre *Desemprego, emprego sectorial e actividades sociais desde unha perspectiva de xénero. Situación en Galicia e comparación con Europa*).

CAPÍTULO 2

EMPREGO A TEMPO COMPLETO E A TEMPO PARCIAL POR XÉNERO NAS REXIÓNS ESPAÑOLAS

EVA AGUAYO LORENZO
MARÍA DEL CARMEN LÓPEZ ANDIÓN
ANA IGLESIAS CASAL

A táboa 1 presenta a evolución da porcentaxe de homes e mulleres ocupados con traballo a tempo parcial nas rexións españolas, segundo os datos do INE para os anos 2001 a 2009.

As gráficas 1 e 2 mostran a porcentaxe de emprego a tempo parcial de homes e mulleres nas comunidades autónomas españolas no ano 2009, de acordo cos datos recollidos na táboa 1; e as gráficas 3 e 4 mostran o incremento das porcentaxes de emprego a tempo parcial no período 2001-2009.

No emprego a tempo parcial masculino destaca, coa porcentaxe máis elevada, a Comunidade Valenciana cun 7%. Os valores máis baixos, con menos do 4%, corresponden ás seguintes comunidades autónomas: Asturias, Cantabria, Castela e León, Castela-A Mancha, Extremadura, País Vasco e A Rioxa.

No emprego a tempo parcial feminino destacan, con valores por riba da media, as seguintes comunidades autónomas: Andalucía, Aragón, Castela e León, Castela-A Mancha,

Comunidade Valenciana, Estremadura, Navarra, País Vasco e A Rioxa. Os valores máis baixos corresponden a Asturias, Canarias, Cantabria e Galicia.

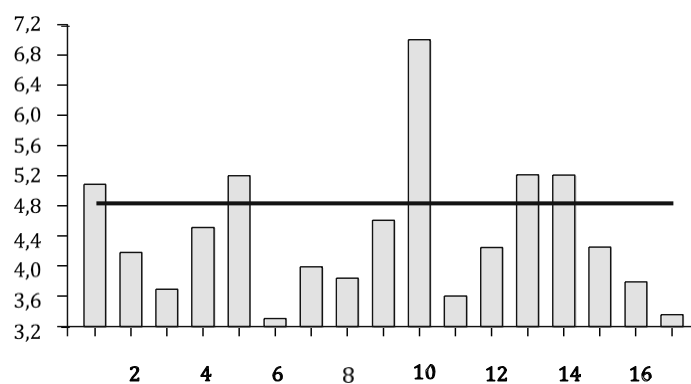
No conxunto de España aumentou tanto a porcentaxe de homes con traballo a tempo parcial no período 2001-2009, que pasou dun 2,76% a un 4,85%, como o de mulleres, que pasou dun 16,81% a un 23,04%.

Táboa 1. Evolución da porcentaxe a tempo parcial (PTP) nos anos 2001 e 2009: emprego masculino (M) e feminino (F)

Nº	Comunidade autónoma	PTP 2001-M	PTP 2001-F	PTP 2009-M	PTP 2009-F
1	Andalucía	3,25	18,12	5,09	26,44
2	Aragón	2,00	18,75	4,18	25,40
3	Asturias	1,42	10,35	3,69	19,15
4	Baleares	2,89	13,38	4,51	20,27
5	Canarias	3,06	18,07	5,20	18,52
6	Cantabria	1,76	12,13	3,30	18,10
7	Castela e León	2,26	20,72	3,98	24,90
8	Castela-A Mancha	2,37	18,99	3,84	24,18
9	Cataluña	2,66	14,54	4,61	20,62
10	Comunidade Valenciana	3,62	21,10	7,00	26,52
11	Estremadura	2,17	20,50	3,60	26,05
12	Galicia	3,11	13,95	4,25	19,32
13	Madrid	2,44	13,39	5,21	21,15
14	Murcia	3,59	18,88	5,21	22,10
15	Navarra	3,38	23,82	4,25	26,06
16	País Vasco	1,92	21,23	3,79	27,08
17	Rioxa, A	0,96	10,43	3,35	26,75
18	Total	2,76	16,81	4,85	23,04

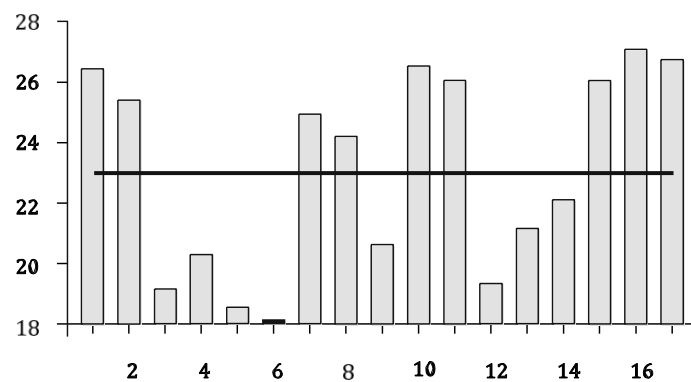
FONTE: Elaboración propia a partir dos datos da EPA do INE.

Gráfica 1. Porcentaxe de emprego masculino a tempo parcial nas comunidades españolas, 2009



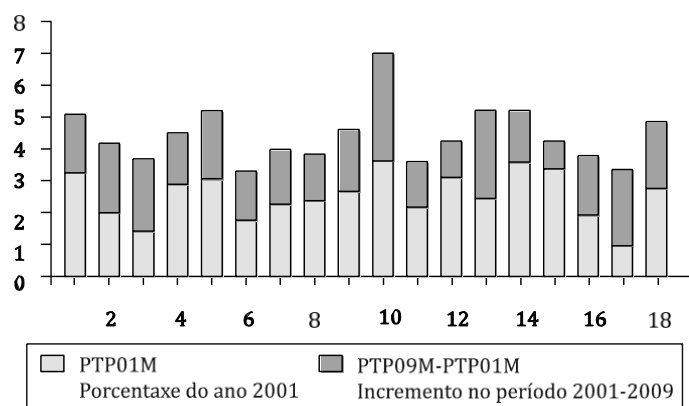
FONTE: Elaboración propia a partir dos datos da táboa 1.

Gráfica 2. Porcentaxe de emprego feminino a tempo parcial nas comunidades españolas, 2009



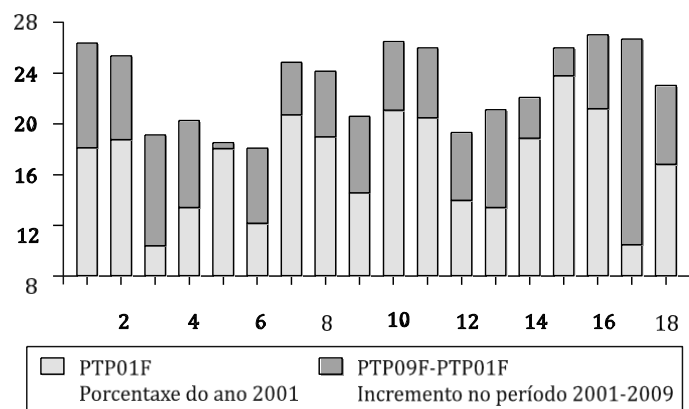
FONTE: Elaboración propia a partir dos datos da táboa 1.

Gráfica 3. Porcentaxe a tempo parcial masculino nas comunidades autónomas, 2001-2009



FONTE: Elaboración propia a partir dos datos da táboa 1.

Gráfica 4. Porcentaxe a tempo parcial feminino nas comunidades autónomas, 2001-2009



FONTE: Elaboración propia a partir dos datos da táboa 1.

No estudo de Beltrán (2000), a porcentaxe masculina a tempo parcial evoluciona desde un 2,3% no ano 1987 ata un 2,8% no ano 1998. A porcentaxe feminina pasa dun 13,9% a un 17,2%. En comparación, observamos que no período 1998-2009 a porcentaxe masculina permaneceu estable, mentres que a feminina mostrou unha tendencia crecente.

Guisán (2012) analiza as diferenzas con outros países, e sinala que no conxunto da OCDE o 26,26% do emprego feminino é a tempo parcial e o 8,95% do masculino. Polo tanto, as porcentaxes españolas, cun 4,85% para os homes e cun 23,04% para as mulleres, están algo por baixo da media da OCDE.

No caso de Galicia as porcentaxes de emprego a tempo parcial no ano 2009 son máis baixas que as de España, cun 4,25% no caso dos homes e cun 19,32% no caso das mulleres.

Cómpre destacar que a porcentaxe de mulleres que demanda traballo a tempo parcial, con obxecto de conciliar a vida laboral e a familiar, é máis elevada que a dos homes. Tamén inflúe o salario medio percibido, de forma que en países con maiores niveis de remuneración ás veces aumenta a porcentaxe de persoas que demandan traballo a tempo parcial.

BIBLIOGRAFÍA

- BELTRÁN, R. (2000). "Las mujeres y el trabajo a tiempo parcial en España. Elementos para su análisis", *Cuadernos de Relaciones Laborales*, 17, pp. 139-161. (<http://www.ucm.es/BUCM/revistas/rla/11318635/articulos/CRLA0000220139A.PDF>).
- GUISÁN, M.C.; AGUAYO, E.; EXPÓSITO, P. (2012). *Empleo sectorial y participación social: situación en Europa desde una perspectiva de género*. (<http://www.usc.es/economet/libros.htm>).

INE. *Encuesta de Población Activa*.
OCDE. *Informe OCDE sobre empleo femenino a tempo parcial*.
(<http://www.oecd.org/dataoecd/30/39/38752777.pdf>).