

EVOLUCIÓN DE LA POBREZA EN ARGENTINA DURANTE EL PERÍODO 1993-2003. UNA PERSPECTIVA COMPARADA CON LA SITUACIÓN ESPAÑOLA ¹

ANA KARINA ALFARO / JOSÉ JAVIER NÚÑEZ VELÁZQUEZ
Departamento de Estadística, Estructura Económica y OEI
Facultad de Ciencias Económicas y Empresariales
Universidad de Alcalá de Henares

Recibido: 27 de abril de 2005

Aceptado: 25 de mayo de 2005

Resumen: En el presente trabajo se realiza un estudio comparado de los niveles relativos de pobreza económica en España y en Argentina durante el período 1993-1999 mediante el análisis de su incidencia y de su intensidad. Para ello, se emplean datos de los ingresos de los hogares a través del Panel de Hogares de la Unión Europea (PHOGUE), en el caso español, y de la Encuesta Permanente de Hogares (EPH), en el caso argentino. Por otra parte, se incluye un estudio exhaustivo de la pobreza en Argentina a partir de sus grandes regiones (Gran Buenos Aires, Noroeste, Noreste, Patagonia, Cuyo y Pampa), permitiendo ampliar el período, en virtud de los datos disponibles, hasta los años 1993-2003. Este estudio incluye una comparación de los resultados obtenidos utilizando dos escalas diferentes de equivalencia, tales como la OCDE y el ingreso per cápita de los hogares. Además, permitirá rastrear el impacto sobre sus niveles de pobreza de acontecimientos económicos trascendentes para la economía argentina en el último decenio.

Palabras clave: Pobreza / Distribución de ingresos / Indicadores sociales / Escalas de equivalencia / Medidas de pobreza.

POVERTY TRENDS IN ARGENTINA DURING THE 1993-2003 PERIOD. A COMPARATIVE ANALYSIS WITH THE CASE OF SPAIN

Abstract: In this paper, a comparative study related to economic poverty levels in both Spain and Argentina, during the 1993-1999 period, is developed. The analysis will be based on their poverty incidence and intensity figures. Data used represent gross household incomes, from the European Household Budget Panel (EHBP) in the Spanish case, and the Household Permanent Survey (EPH) in the Argentinean one. On the other hand, a complete poverty analysis is included both in the case of Argentina as a whole and considering its main regions indeed (Gran Buenos Aires, Noroeste, Noreste, Patagonia, Cuyo and Pampa). In doing so, the expansion of the studied period is possible as far as 1993-2003, using available data. A comparison of obtained household results using OECD and per capita equivalence scales will be accomplished too. Beyond this first scope, the afore-mentioned analysis will be useful in order to follow the poverty impact of transcendental economic facts occurred onto Argentinean economy in the last decade.

Keywords: Poverty / Income distribution / Social indicators / Equivalence scales / Poverty measures.

¹ Los datos del *Panel de Hogares de la Unión Europea* se utilizan gracias al contrato ECHP/15/00, que la EUROSTAT mantiene con la Universidad de Alcalá de Henares. Por otra parte, los autores agradecen las valiosas sugerencias a los doctores Juana Domínguez, J. Bernardo Pena y Luis F. Rivera, de la Universidad de Alcalá de Henares. Los errores, si persistiesen, son responsabilidad exclusiva de los autores.

1. INTRODUCCIÓN

Durante las dos últimas décadas, Argentina experimentó una amplia reestructuración económica que ha generado cambios tanto en lo económico como en lo social. Así, durante los años ochenta se aprecia una economía con un amplio sector público, con altas tasas inflacionistas y con una estricta protección comercial y del trabajo. Un segundo período, que se inicia en el año 1989, se caracteriza por la implantación de un plan de estabilización, por la privatización de entidades públicas, por la apertura comercial y por la desregulación del trabajo. Entre los años 1990 y 1994 se implementó el *Plan de convertibilidad*, que estableció la paridad del peso argentino con el dólar estadounidense, resultando una reestructuración satisfactoria desde el punto de vista del crecimiento y de la inflación. Sin embargo, a partir del año 1995 se aprecian otras consecuencias –ahora negativas– como, entre otras, una apreciable pérdida de empleo, sobre todo entre la mano de obra no cualificada, como consecuencia de la incorporación de nuevas tecnologías. Este hecho tuvo una fuerte repercusión sobre la estructura social de Argentina, provocando aumentos en la desigualdad al perder peso la clase media y aumentar notablemente la clase baja, con la aparición de los denominados “nuevos pobres”.

Otra consecuencia de la reestructuración viene determinada porque, tras la apertura comercial, comenzaron a repercutir con virulencia las crisis externas, provocando recesiones de las que nunca se recuperó totalmente y que dejó consecuencias como estancamiento en el crecimiento del PIB, altas tasas de inflación, desempleo, desigualdad y pobreza. Con todas estas características, entre otras, se originó la gran crisis argentina de finales del año 2001.

A partir de estos hechos, surge el interés por el estudio de la desigualdad y de la pobreza en Argentina y por eso no es abundante la literatura económica sobre estos temas y, además, en su mayoría sólo incide en aspectos parciales del problema. Así, la mayor parte de los trabajos sólo se ocupan del caso concreto de la provincia de Buenos Aires² que, aunque concentra en torno al 50% de la población total argentina, presenta una situación socioeconómica muy diferente al resto de las provincias argentinas. Otra carencia que se observa en gran parte de estos trabajos es que sólo analizan la proporción de pobres, sin que afronten el estudio de su magnitud.

Por otra parte, la práctica totalidad de los estudios sobre la pobreza en Argentina utilizan líneas de pobreza absolutas, siguiendo la metodología del Instituto Nacional de Estadísticas y Censos (INDEC), a partir de la denominada *Canasta Básica de Alimentos*. Así, Paz y Piselli (2000) utilizan líneas absolutas para estudiar la evolución de la desigualdad del ingreso y de la pobreza en las provincias argentinas entre los años 1995 y 1999. También parten de las líneas de pobreza absolutas propuestas por el INDEC los trabajos de Cruces y Wodon (2003a, 2003b). Ambos se

² En este sentido se enmarcan, entre otros, y utilizando diversas aproximaciones, el trabajo de Crosta (2000) para el período 1980-1999, y los de Cruces y Wodon (2003b) y Cruces (2005), para el período 1995-2003.

refieren al período 1995-2002, y analizan, en el primero de ellos, diversos factores determinantes y, en el segundo, los componentes transitorio y crónico de la pobreza en la provincia de Buenos Aires. Finalmente, Crosta (2000) concluye que la metodología oficial del INDEC no genera buenos resultados cuantitativos para medir la evolución de la pobreza, abogando por la utilización de líneas de pobreza de tipo relativo, cuya formulación básica se expondrá posteriormente. También hace referencia a la problemática de la subdeclaración de ingresos en las Encuestas de hogares y su impacto en los resultados, lo que en el caso español fue estudiado, entre otros, por Pena *et al.* (1996), incluyendo una propuesta de corrección.

En este artículo, frente a las características mencionadas de la literatura existente, se afronta el estudio de la evolución de la pobreza en Argentina y en sus grandes regiones durante el período 1993-2003, tanto en lo que se refiere a la proporción de pobres como a la magnitud del fenómeno, utilizando líneas de pobreza de tipo relativo y dos escalas de equivalencia alternativas para incluir las economías de escala familiares en el análisis. Además, se incluye la comparación con el caso español, utilizando ahora el período 1993-1999, de acuerdo con la información disponible, que corresponde a las oleadas de los años 1994-2000.

Para desarrollar el objetivo expuesto, el artículo se estructura de la siguiente manera. En el segundo epígrafe se introduce el marco teórico que sirve de apoyo a las decisiones tomadas en este trabajo para llevar a cabo el estudio de la pobreza. Seguidamente, en el tercero se describen los datos que se utilizarán, mientras que en el cuarto se expone la metodología necesaria. En el quinto epígrafe se efectúa el análisis de la pobreza en Argentina durante el período 1993-2003, tanto de manera general como utilizando sus grandes regiones para dar una perspectiva interna comparada. En el sexto epígrafe se lleva a cabo la comparación con la pobreza en España durante el período 1993-1999. Finalmente, se extraen las conclusiones más relevantes.

2. MARCO TEÓRICO

Entre las diversas aproximaciones para medir el bienestar social, ha ido tomando fuerza, paulatinamente, aquella basada en la construcción de indicadores sociales asociados a sus componentes, de la que se encuentra un precedente próximo en el trabajo de Tinbergen (1991), que ha generado como línea de investigación la de sintetizar toda esta información en un único indicador, siendo el método de la distancia DP2 de Ivanovic-Pena (Pena, 1977) uno de sus resultados más utilizados para construir un indicador de bienestar en España (La Caixa, 2000-2004). Por otra parte, entre esos componentes puede considerarse que pocos suscitan un interés mayor que el del estudio de la pobreza de la sociedad por la gran cantidad de factores afectados, lo que ha generado tradicionalmente tal interés que se ha configurado como línea de investigación independiente. Además, las circunstancias económicas

acaecidas en el último decenio en Argentina habrán tenido serias consecuencias sobre el bienestar social del país y, en particular, sobre la pobreza, lo que le da un gran interés al objetivo de este trabajo.

Ahora bien, ya en el marco del estudio de la pobreza cabe una primera discusión en relación con la naturaleza multidimensional del fenómeno, a través de las capacidades (*functionings*) de los hogares relacionadas con el concepto de privación multidimensional, tal y como se desprende de Sen (1983). Sin embargo, en este tipo de estudios cobra una especial importancia la selección de las variables correspondientes, así como su ponderación (Brandolini y D'Alessio, 2000; Martínez y Ruiz-Huerta, 2000), aparte del problema de la disponibilidad de información relevante (Laderchi, 1997). Por estas razones, en este trabajo se opta por realizar el estudio a partir de la denominada *pobreza económica* (Sen, 1976), reduciendo la posición económica del hogar a su ingreso total, a la vista de las fuentes de datos disponibles, lo que significa valorar económicamente el conjunto de factores que afecta a la situación de pobreza y que proporciona una visión relativa del concepto (Townsend, 1985). En este sentido, la problemática en relación con la selección del ingreso o del gasto como aproximación a la posición económica de los hogares, expuesta en Ruiz-Castillo (1987) o en Pena *et al.* (1996), entre otros, resulta menos relevante, teniendo en cuenta que el estudio se centra en la población pobre.

Por otra parte, cabe destacar las dos dimensiones básicas inherentes al estudio de la pobreza, que son su *incidencia* y su *intensidad* (Foster y Sen, 1997)³. Así pues, la incidencia de la pobreza viene determinada por la proporción de hogares de pobres, lo que lleva de manera directa a la problemática relacionada con la identificación de los hogares pobres, es decir, aquellos que no superan el *umbral* o *línea de pobreza*, cuya selección condiciona totalmente los resultados obtenidos. Ahora bien, la literatura presenta varias alternativas, según se opte por la versión *absoluta* (definiendo una cesta básica de necesidades, lo que implica una dificultad para definir éstas), por la *relativa* (entendiendo la pobreza en relación con el nivel de vida de la población de su entorno, lo que implica utilizar una fracción de alguna medida de posición de la distribución), o por la *subjetiva* (entendiendo la pobreza según la perciben los propios hogares)⁴. En este trabajo se optará por trabajar con umbrales relativos de pobreza, de acuerdo con las condiciones de los países considerados y con los argumentos expuestos en la introducción.

³ A veces, se incluye la desigualdad como tercera dimensión de la pobreza (Sen, 1976), aunque actuando como factor agravante. Jenkins y Lambert (1997) propusieron sus curvas TIP/IID, como instrumento gráfico para incluir las tres dimensiones, aunque las comparaciones generadas sólo alcanzan la estructura de orden parcial. Una aplicación al caso español puede verse en Del Río y Ruiz-Castillo (2001) y en Casas, Domínguez y Núñez (2003). Cantó, del Río y Gradín (2003) también se refieren a la *duración en la situación de pobreza* como una cuarta dimensión.

⁴ Un amplio desarrollo de estos conceptos puede verse en Hagenaaers y Van Praag (1985), por ejemplo.

En cuanto al estudio de la intensidad de la pobreza, lo que se persigue es construir algún indicador que mida la magnitud o la severidad de la pobreza soportada por los hogares identificados en la fase anterior en cada momento y lugar. Sin embargo, la selección de una medida o de un indicador que resulte claramente superior al resto no es fácil, generando dos líneas de actuación en la literatura a partir del establecimiento de un conjunto de propiedades (*axiomas*) que se consideran de obligado cumplimiento, como los expresados en Núñez (1990) o en Ruiz-Castillo (1987), y que permiten reducir el conjunto de posibles medidas a elegir. En este punto, una primera línea de actuación es la propuesta de conjuntos de indicadores que después son sintetizados, extrayendo su contenido común (García, Núñez, Rivera y Zamora, 2002; Domínguez, Núñez y Rivera, 2004) a partir de técnicas de proyección, para lo que se precisa de un número amplio de casos para establecer comparaciones que permitan la utilización de técnicas de análisis multivariante. Sin embargo, en este trabajo optaremos por otra vía alternativa, que consiste en la caracterización de medidas de pobreza mediante un conjunto de propiedades que las singularicen frente al resto y que permitan seleccionar una de ellas. En este caso, la caracterización expuesta en Ebert y Moyes (2002) nos llevará a la selección de la familia de medidas propuestas en Foster, Greer y Thorbecke (1984).

3. DESCRIPCIÓN DE LOS DATOS UTILIZADOS

En el presente estudio se utilizan, para el caso argentino, los datos procedentes de la *Encuesta Permanente de Hogares (EPH)*, elaborada por el Instituto Nacional de Estadísticas y Censos (INDEC) de la República Argentina. Actualmente, esta encuesta revela información socioeconómica de hogares y también individual de 31 aglomerados urbanos de Argentina. De esta manera, al no considerar la población rural, debe aceptarse que tiende a subestimar la pobreza. Se trata de una encuesta realizada semestralmente en los meses de mayo y octubre, que tiene la característica de ser un panel rotatorio que renueva el 25% de la muestra por oleada, por lo que la permanencia de un hogar se prolonga en el programa sólo por cuatro oleadas.

Los aglomerados urbanos se han agrupado en las 6 grandes regiones estadísticas⁵: el Gran Buenos Aires (GBA), el noroeste argentino (NOA), el noreste argentino (NEA), Cuyo, la Pampa y la Patagonia, cuyos tamaños muestrales se presentan en la tabla 1. Para obtener resultados anuales homogéneos, y que puedan compararse con los obtenidos de los datos españoles, se ha optado, posteriormente, por seleccionar sólo las oleadas que corresponden al mes de mayo de todo el período considerado (1993-2003).

⁵ Para una mayor información sobre los aglomerados urbanos que corresponden a las regiones estadísticas, así como más detalles sobre la *EPH*, puede consultarse la información proporcionada por el INDEC en www.indec.gov.ar.

Tabla 1.- Datos muestrales disponibles en las regiones argentinas

AÑO	GBA	NOA	NEA	CUYO	PAMPA	PATAGONIA	TOTAL
1993	3291	3757	-	2031	6958	3747	19784
1994	3391	5270	2268	3116	7066	3830	24941
1995	3463	4257	2239	3266	7696	3930	24851
1996	3459	5567	4308	4356	9468	3729	30887
1997	3424	5305	4243	3389	9292	3882	29505
1998	3549	5247	3563	3485	9196	3471	28511
1999	3551	4419	3190	3476	7478	2804	24918
2000	3528	4266	2628	2345	7275	2792	22834
2001	3473	4359	2620	2291	7230	2860	22833
2002	3505	4400	2656	2334	7033	2886	22814
2003	1751	3275	2103	1532	5124	3139	16924

FUENTE: Elaboración propia.

En el caso español, la información utilizada se obtiene del *Panel de Hogares de la Unión Europea (PHOGUE)*⁶, que también consiste en una encuesta panel de hogares e individuos, diseñada y coordinada por la EUROSTAT, para los 15 países de la Unión Europea y que corresponde a las oleadas del período 1994-2000, con referencia temporal al período 1993-1999. En particular, en este trabajo utilizamos sólo los datos que corresponden a España, cuyos tamaños muestrales presentamos en la tabla 2.

Tabla 2.- Datos muestrales disponibles en España

AÑO	TOTAL
1994	7142
1995	6448
1996	6132
1997	5714
1998	5438
1999	5299
2000	5047

FUENTE: Elaboración propia.

En el presente trabajo, se utiliza la información de los hogares, estimando su posición económica a partir del ingreso bruto mensual total familiar (ITF), calculado mediante agregación de los ingresos individuales totales aportados por todos los componentes del hogar.

En ambos casos, tanto en el argentino como en el español, se utilizaron los IPC de los respectivos países para expresar los ingresos en pesos y en pesetas del año 2000, respectivamente. Asimismo, se utilizaron las tasas de cambio correspondientes para expresar las dos monedas en dólares estadounidenses del año 2000 y poder realizar las comparaciones pertinentes.

⁶ Para ampliar la información sobre las características de los datos de la *PHOGUE*, puede consultarse Peracchi (2002) o la información proporcionada por el Instituto Nacional de Estadística (INE) en www.ine.es, o por la Oficina Estadística Europea (EUROSTAT).

4. METODOLOGÍA

Como ya se ha expuesto en este trabajo, la unidad de análisis relevante es el hogar. Para tener en cuenta las economías de escala internas de los distintos hogares, se utilizan los *ingresos brutos equivalentes*, construidos incorporando la economía de escala presente en el hogar a través de la oportuna escala de equivalencia (E) de la siguiente manera (Duclos y Mercader-Prats, 1999):

$$Y = \frac{ITF}{E}$$

Ahora bien, la selección de la escala de equivalencia altera los resultados obtenidos tanto en el estudio de la incidencia como en el de la intensidad de la pobreza, provocando patrones de comportamiento reconocibles, como se pone de manifiesto en Coulter, Cowell y Jenkins (1992) o en Casas, Domínguez y Núñez (2001), cuando se utilizan escalas de equivalencia paramétricas, de las que el caso más utilizado es la potencial, propuesta por Buhmann *et al.* (1988). Por otra parte, tal y como se afirma en Pena *et al.* (1996), no puede hablarse de una escala de equivalencia que resulte claramente superior al resto. Por todo eso, en este trabajo se ha optado por utilizar las dos escalas de equivalencia más habituales en la literatura sobre desigualdad y pobreza, facilitando la comparación de los resultados obtenidos: el ingreso *per cápita* y la escala biparamétrica de la OCDE (De Vos y Zaidi, 1997):

$$\text{PER CÁPITA: } E = N$$

$$\text{OCDE: } E = 1 + 0,7.(A-1) + 0,5.K$$

donde A indica el número de adultos a excepción del cabeza de familia, K^7 expresa el número de niños y N representa el tamaño del hogar. De esta manera, en el primer caso, se admite que todos los integrantes del hogar participan por igual del ingreso mientras que el segundo caso introduce coeficientes correctores.

En cuanto al umbral de pobreza, tal y como se ha dicho en la introducción, el método más utilizado en América latina es el basado en las *Necesidades Básicas Insatisfechas*, fundamentado en una serie de indicadores censales. En el caso de Argentina, el INDEC elabora el umbral de pobreza de acuerdo con este método, que es el empleado en la casi totalidad de la literatura sobre pobreza en esta área. Sin embargo, aunque de esta manera puede identificarse más bien la pobreza estructural, queda rápidamente desactualizada al utilizar los censos como fuente de información. Este hecho, junto con las críticas expuestas en Crosta (2000) y ya incorporadas en la introducción, llevan a adoptar un umbral de pobreza relativo en este estudio.

⁷ Se consideran niños a los miembros del hogar menores de 16 años o a los menores de 18 años siempre que estén cursando estudios.

Los umbrales relativos de pobreza definen los hogares pobres en relación con el nivel de ingreso de la población en la que han de desenvolverse, y por eso quedan definidos mediante una fracción de alguna medida de posición central. En este trabajo se utiliza el 60% de la mediana de los ingresos equivalentes que, teniendo en cuenta el carácter asimétrico típico de las distribuciones de ingresos⁸, se asemeja al 50% del ingreso medio equivalente, que es la opción más habitual, pero presenta una mayor estabilidad teniendo en cuenta que el comportamiento de la mediana está menos influenciado por valores extremos que el de la media aritmética, como es bien conocido.

Para el análisis de la evolución de la incidencia de la pobreza se utiliza, como es habitual, la *tasa de pobreza* o *headcount ratio*, definida por la proporción de pobres:

$$H = \frac{q}{n}$$

donde q es el número de hogares pobres, es decir, que están situados bajo el umbral de pobreza y n el número de hogares en la muestra.

En cuanto al análisis de la intensidad de la pobreza, de acuerdo con lo argumentado al tratar el marco teórico, se ha seleccionado la familia de medidas de Foster, Greer y Thorbecke, teniendo en cuenta que es la que mejor comportamiento presenta en relación con las propiedades exigibles a las medidas de pobreza (Ruiz-Castillo, 1987). Su formulación, a partir de los ingresos equivalentes totales (Y), viene dada por la siguiente expresión:

$$FGT_{\alpha}(Y) = \frac{1}{n} \sum_{y_i \leq z} \left(\frac{z - y_i}{z} \right)^{\alpha}, \alpha \geq 0,$$

donde z es el umbral de pobreza y α es un parámetro que representa el grado de aversión a la pobreza de la población que se estudia. Obviamente, el caso $\alpha=0$ queda reducido a la tasa de pobreza, y cuanto mayor sea el parámetro α más intensa es la ponderación que corresponde a los ingresos muy alejados del umbral de pobreza. Se considera que el valor que mejor equilibra esas ponderaciones corresponde al de $\alpha=2$, que será el utilizado en este estudio y que puede interpretarse como una combinación de la brecha de la pobreza, o importe necesario para erradicar la pobreza y la desigualdad existente en la población pobre, por lo que a veces se le denomina *severidad de la pobreza*.

⁸ Las características generales de las distribuciones de ingreso pueden verse en Pena *et al.* (1996), por ejemplo.

5. ESTUDIO DE LA POBREZA EN ARGENTINA DURANTE EL PERÍODO 1993-2003

A continuación, se procede al estudio de la evolución de la incidencia y de la intensidad de la pobreza en Argentina durante el período temporal especificado. Para eso, se comenzará con el análisis del país en su conjunto, para pasar después al estudio comparado de las grandes regiones que lo integran y determinar si dicha evolución se ha comportado o no de manera homogénea.

5.1. INCIDENCIA E INTENSIDAD GLOBALES DE LA POBREZA

En la tabla 3 se presentan los umbrales de pobreza obtenidos para Argentina, para cada año y con los ingresos equivalentes obtenidos, según cada una de las escalas de equivalencia utilizadas. Están expresados en dólares estadounidenses del año 2000 y corresponden a ingresos totales mensuales.

Tabla 3.- Umbrales de pobreza en Argentina según la escala de equivalencia utilizada

AÑO	PER CÁPITA	OCDE
1993	124,72	159,04
1994	119,90	150,70
1995	118,19	151,88
1996	106,31	138,97
1997	109,69	140,59
1998	112,09	142,76
1999	108,70	140,14
2000	105,00	134,21
2001	102,73	133,30
2002	18,91	24,56
2003	23,01	29,96

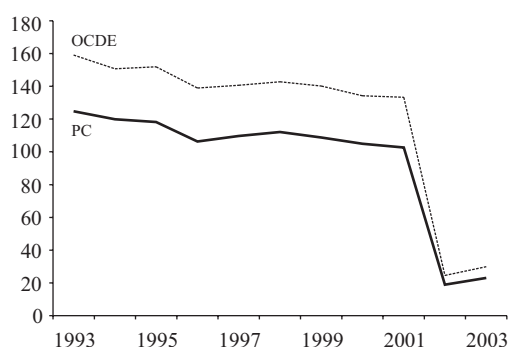
FUENTE: Elaboración propia.

Al efectuar el análisis de estos resultados, debe recordarse que los umbrales de pobreza están relacionados directamente con la mediana de los ingresos correspondientes, por lo que muestra cómo evolucionaron también éstos durante el período. En cualquier caso, se observa que el umbral de pobreza exhibe una tendencia decreciente hasta el año 1998, en el que se produce un pequeño repunte, para continuar descendiendo después. En el año 2002 se observa un descenso de más de un 440% con respecto al año anterior, producido por la crisis de diciembre del año 2001, como ya se indicó en la introducción. Se aprecia también cómo se produce un nuevo repunte en el año 2003, que puede cuantificarse en un 17,8% respecto al año anterior, si se considera el ingreso *per cápita*, y en un 18,02% en relación con los ingresos totales equivalentes si utilizamos la escala de la OCDE.

De manera más visual, en el gráfico 1 se observan los umbrales de pobreza construidos a partir de los ingresos medianos equivalentes por año para el caso argentino según las dos escalas utilizadas. El comportamiento de las series en ambos gráficos es muy similar; sin embargo, los valores de los ingresos *per cápita* son menores que los de los ingresos según la escala de la OCDE, como era de esperar.

Tal y como se ha comentado, se nota una clara tendencia decreciente, siendo una característica destacable el amplio rango de inicio de las series y su posterior convergencia a un rango más acotado. Una cuestión que no pasa desapercibida es la gravedad de la crisis argentina de finales del año 2001, ya que se observa claramente la disminución del poder adquisitivo debido a la devaluación de la moneda nacional (el peso) con respecto al dólar.

Gráfico 1.- Umbrales de pobreza argentinos



En la tabla 4 presentamos los resultados obtenidos para los indicadores de incidencia y de intensidad de la pobreza seleccionados en este trabajo, utilizando ambas escalas de equivalencia.

Tabla 4.- Indicadores de pobreza en Argentina según la escala de equivalencia utilizada. Período 1993-2003

AÑO	PER CÁPITA		OCDE	
	<i>H</i>	<i>FGT₂</i>	<i>H</i>	<i>FGT₂</i>
1993	0,3043	0,1225	0,2849	0,1148
1994	0,2985	0,1202	0,2841	0,1112
1995	0,2950	0,1137	0,2866	0,1061
1996	0,3027	0,1215	0,2869	0,1148
1997	0,3033	0,1177	0,2834	0,1095
1998	0,3124	0,1304	0,2896	0,1220
1999	0,3169	0,1314	0,2970	0,1235
2000	0,3306	0,1434	0,3016	0,1352
2001	0,3436	0,1530	0,3152	0,1459
2002	0,3499	0,1812	0,3331	0,1742
2003	0,3204	0,1499	0,3200	0,1428

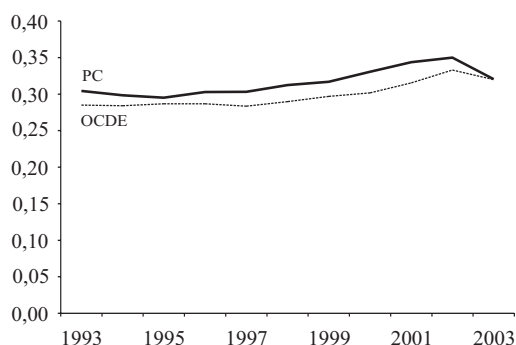
FUENTE: Elaboración propia.

En relación con la proporción de hogares pobres, medida a través de la tasa de pobreza (*H*), es destacable la tendencia creciente iniciada en el año 1996 y que se prolonga hasta el año 2002, año en el que se aprecia un descenso. Como se observa, los valores de pobreza son elevados, de modo que para todos los casos se supera la tasa del 28%. A partir de la gran crisis argentina, estas tasas alcanzan sus

valores más elevados, llegando hasta el 35% al utilizar el ingreso *per cápita* en el año 2002.

Estos movimientos se aprecian con una mayor claridad en el gráfico 2. Se observa que los porcentajes de pobreza alcanzados al considerar ingresos *per cápita* son mayores que los de los ingresos equivalentes de la escala de la OCDE, lo que está en consonancia con el comportamiento habitual frente a diversas escalas de equivalencia (Coulter *et al.*, 1992).

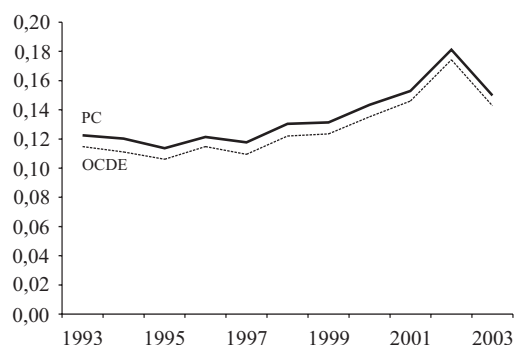
Gráfico 2.- Incidencia de la pobreza en Argentina



Con respecto ahora a la intensidad de la pobreza, tratamos de poner de manifiesto la evolución de la magnitud del fenómeno más allá de la proporción de hogares afectados, que se determinó a través de la incidencia. La tabla 4 muestra, en ambas escalas de equivalencia, un movimiento oscilatorio del indicador, aunque con una nítida tendencia creciente hasta el año 2002, para disminuir también más de un 20% en el año 2003. Estas consideraciones se aprecian claramente en el gráfico 3.

La tendencia creciente de las series es destacable. A su vez, los valores calculados del índice FGT_2 son elevados, lo que indica la presencia de severas bolsas de pobreza.

Gráfico 3.- Intensidad de la pobreza en Argentina



5.2. INCIDENCIA E INTENSIDAD DE LA POBREZA EN LAS REGIONES GEOGRÁFICAS

Antes de iniciar el estudio de la pobreza por regiones geográficas en Argentina, es conveniente recordar que la línea de pobreza considerada en este caso es la del país en su conjunto, para apreciar la situación incluyendo sus diversos niveles de vida. Así, no es sorprendente que la Patagonia tenga tasas de pobreza muy bajas –en torno al 15%, considerando ambas escalas– comparada con el resto de las regiones. La región más pobre relativamente es el NEA, al presentar unas tasas que están próximas al 50% (con la escala *per cápita*) en el año 2002. Un caso destacable es el del NOA, ya que ésta es la única región que presenta una tendencia decreciente. Los resultados completos para el ingreso *per cápita* se presentan en la tabla 5.

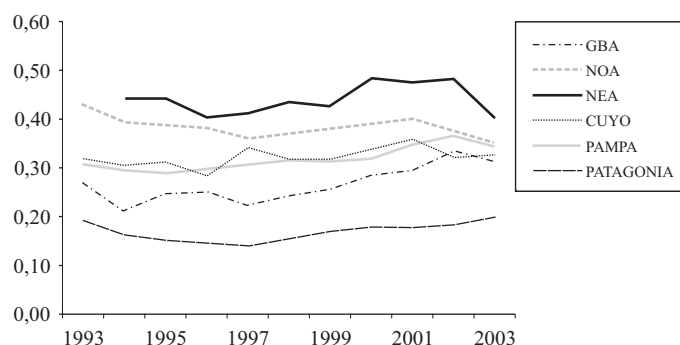
El gráfico 4 muestra las trayectorias obtenidas, a partir de las tasas de pobreza presentadas en la tabla 5.

Tabla 5.- Porcentaje de pobres por regiones geográficas en Argentina (*per cápita*)

AÑO	GBA	NOA	NEA	CUYO	PAMPA	PATAGONIA
1993	0,2698	0,4291	-	0,3166	0,3090	0,1943
1994	0,2126	0,3920	0,4431	0,3039	0,2941	0,1637
1995	0,2478	0,3857	0,4417	0,3111	0,2902	0,1509
1996	0,2509	0,3832	0,4051	0,2854	0,2972	0,1470
1997	0,2225	0,3621	0,4123	0,3420	0,3042	0,1396
1998	0,2426	0,3715	0,4336	0,3199	0,3151	0,1556
1999	0,2557	0,3804	0,4273	0,3173	0,3160	0,1705
2000	0,2843	0,3908	0,4840	0,3407	0,3177	0,1784
2001	0,2934	0,3992	0,4763	0,3588	0,3469	0,1776
2002	0,3341	0,3786	0,4834	0,3226	0,3667	0,1836
2003	0,3135	0,3493	0,4042	0,3244	0,3435	0,1982

FUENTE: Elaboración propia.

Gráfico 4.- Evolución de las tasas de pobreza en las regiones argentinas. Ingreso bruto *per cápita*



Volviendo al caso de NOA (noroeste argentino), se observa una tendencia decreciente de la tasa de pobreza si se compara con el primer año del período que se estudia, presentando la peculiaridad de que, cuando se produce la crisis argentina, que se refleja en los ingresos brutos del mes de mayo del año 2002, la proporción de hogares pobres disminuye con respecto al año anterior. Un comportamiento similar puede observarse también en la región de Cuyo.

Los resultados obtenidos para la tasa de pobreza cuando se utiliza la escala de la OCDE se presentan en la tabla 6.

Tabla 6.- Porcentaje de pobres por regiones geográficas en Argentina (OCDE)

AÑO	GBA	NOA	NEA	CUYO	PAMPA	PATAGONIA
1993	0,2616	0,3883	-	0,2895	0,3009	0,1692
1994	0,2170	0,3583	0,4268	0,2754	0,2941	0,1454
1995	0,2547	0,3622	0,4328	0,2991	0,2891	0,1344
1996	0,2454	0,3539	0,3816	0,2668	0,2870	0,1389
1997	0,2129	0,3263	0,3826	0,3207	0,2933	0,1231
1998	0,2322	0,3330	0,4013	0,2884	0,3018	0,1368
1999	0,2391	0,3453	0,4056	0,2943	0,3038	0,1555
2000	0,2619	0,3516	0,4482	0,2938	0,2940	0,1633
2001	0,2704	0,3611	0,4454	0,3178	0,3235	0,1573
2002	0,3195	0,3559	0,4620	0,3063	0,3543	0,1660
2003	0,3170	0,3435	0,3985	0,3179	0,3501	0,1962

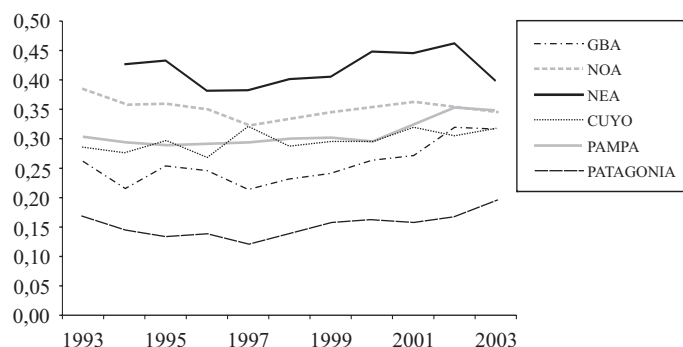
FUENTE: Elaboración propia.

Aunque, como cabía esperar, las tasas son ligeramente inferiores que cuando se usa el ingreso *per cápita*, se observan unos comportamientos relativos similares. Por lo tanto, continuaremos con el análisis de las restantes regiones.

De esta manera, el Gran Buenos Aires (GBA), la región noreste (NEA) y la Pampa presentan un comportamiento muy similar. En efecto, desde el año 1998 hasta el año 2002, la tasa de pobreza muestra una tendencia creciente finalizando con una disminución en el año 2003, más acentuada en el caso de la NEA que se sitúa en torno al 16% con respecto al año anterior. Sin embargo, la Patagonia destaca por ser la excepción en este comportamiento, ya que en el año 2003 se observa más de un 15% de hogares pobres que en el año anterior.

Estas evoluciones también pueden observarse en el gráfico 5, que corresponde a las tasas de pobreza calculadas sobre los ingresos equivalentes, según la escala OCDE.

Para el caso de la intensidad de la pobreza, en todas las regiones y para las dos escalas consideradas, se presenta una tendencia claramente creciente en las series del índice FGT_2 . De nuevo, la región menos intensamente pobre es la Patagonia y la que más, en la mayoría de los casos, es la región pampeana. Los valores de este indicador se presentan en las tablas 7 y 8 que se muestran a continuación para cada una de las escalas de equivalencia consideradas.

Gráfico 5.- Evolución de las tasas de pobreza en las regiones argentinas. Ingreso bruto equivalente según la escala de la OCDE**Tabla 7.-** Intensidad de la pobreza por regiones geográficas en Argentina (*per cápita*)

AÑO	GBA	NOA	NEA	CUYO	PAMPA	PATAGONIA
1993	0,1530	0,1293	-	0,0992	0,1337	0,0808
1994	0,1150	0,1188	0,1774	0,0940	0,1456	0,0677
1995	0,1369	0,1080	0,1700	0,0893	0,1285	0,0587
1996	0,1417	0,1237	0,1445	0,0839	0,1401	0,0694
1997	0,1041	0,1170	0,1328	0,1148	0,1449	0,0520
1998	0,1332	0,1243	0,1600	0,0984	0,1596	0,0611
1999	0,1416	0,1174	0,1507	0,1101	0,1615	0,0650
2000	0,1574	0,1284	0,1909	0,1194	0,1629	0,0732
2001	0,1645	0,1379	0,1903	0,1370	0,1797	0,0729
2002	0,2137	0,1499	0,2210	0,1223	0,2250	0,0941
2003	0,1932	0,1105	0,1401	0,1167	0,2117	0,0887

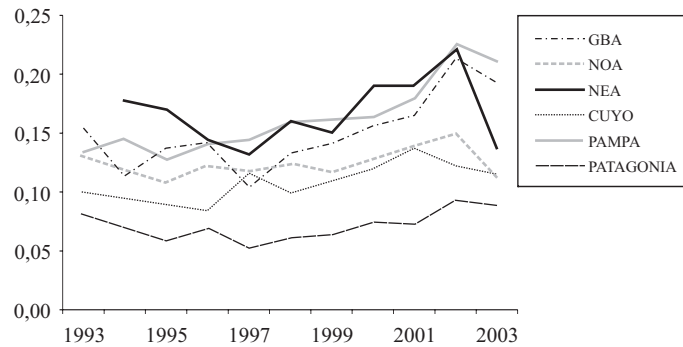
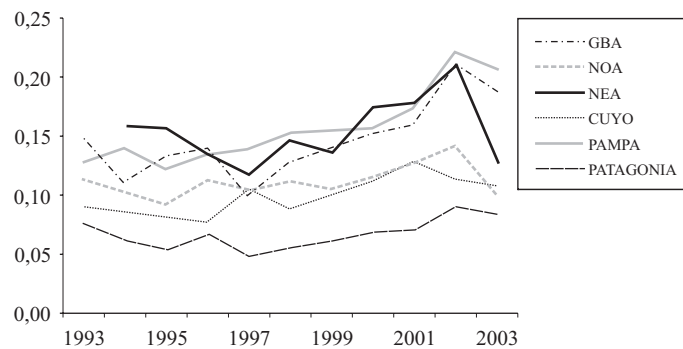
FUENTE: Elaboración propia.

Tabla 8.- Intensidad de la pobreza por regiones geográficas en Argentina (OCDE)

AÑO	GBA	NOA	NEA	CUYO	PAMPA	PATAGONIA
1993	0,1492	0,1139	-	0,0901	0,1273	0,0754
1994	0,1113	0,1032	0,1610	0,0847	0,1391	0,0625
1995	0,1333	0,0941	0,1566	0,0804	0,1230	0,0543
1996	0,1387	0,1124	0,1342	0,0766	0,1352	0,0668
1997	0,0998	0,1045	0,1178	0,1053	0,1392	0,0485
1998	0,1291	0,1110	0,1463	0,0892	0,1532	0,0568
1999	0,1372	0,1047	0,1378	0,1021	0,1555	0,0607
2000	0,1526	0,1153	0,1768	0,1102	0,1569	0,0693
2001	0,1606	0,1265	0,1778	0,1296	0,1744	0,0696
2002	0,2092	0,1394	0,2089	0,1143	0,2197	0,0906
2003	0,1882	0,0998	0,1284	0,1080	0,2067	0,0846

FUENTE: Elaboración propia.

En ambos casos se observa un comportamiento similar, de acuerdo con lo formulado anteriormente. Las trayectorias relativas de la intensidad de pobreza en este período se observan claramente en los gráficos 6 y 7.

Gráfico 6.- Evolución de la intensidad de la pobreza en las regiones argentinas. Ingreso bruto *per cápita***Gráfico 7.-** Evolución de la intensidad de la pobreza en las regiones argentinas. Ingreso bruto equivalente según la escala de la OCDE

Cabe destacar, dentro del patrón general ya descrito y con ligeras variantes con respecto a las tasas de pobreza, como la recuperación más notable tras la crisis se observa en la NEA, con un descenso superior al 36% de la intensidad de la pobreza en el año 2003 con respecto a la que presentaba en el año 2002. En el resto del período, con ciertos altibajos, se produce una tendencia creciente en todas las regiones, mereciendo una mención aparte el caso del Gran Buenos Aires en el subperíodo 1997-2002. Sin embargo, las regiones NOA, Cuyo y Pampa son las que presentan una tendencia más suavizada.

6. ANÁLISIS COMPARATIVO DE LA POBREZA EN ESPAÑA Y ARGENTINA DURANTE EL PERÍODO 1993-1999

A continuación se desarrolla el análisis comparativo durante el período 1993-1999, que es el período para el que se dispone de información para ambos países,

ya que debe recordarse que las oleadas del *PHOGUE* registran los ingresos del año anterior y las disponibles se refieren al período 1994-2000, de donde se han obtenido los datos correspondientes a España.

6.1. BREVE DESCRIPCIÓN DE LA POBREZA EN ESPAÑA (1993-1999)

Puesto que el objetivo de este trabajo es el estudio de la evolución de la pobreza en Argentina y su comparación con España, en este epígrafe sólo se realizará una breve descripción para España. Un estudio más completo del caso español para el período analizado puede verse en Domínguez, Núñez y Rivera (2004), aunque trabajando con el ingreso neto (como aproximación a la renta disponible), por lo que los resultados obtenidos indican niveles de pobreza más elevados, tanto en incidencia como en intensidad, que los encontrados en el presente estudio.

Los resultados obtenidos, tanto para el análisis de la incidencia como para el de la intensidad de la pobreza en el caso español, para los ingresos brutos equivalentes con ambas escalas de equivalencia se presentan en la tabla 9.

Tabla 9.- Indicadores de pobreza en España según la escala de equivalencia utilizada (período 1994-2000)

AÑO	PER CÁPITA		OCDE	
	<i>H</i>	<i>FGT₂</i>	<i>H</i>	<i>FGT₂</i>
1994	0,1595	0,0312	0,1595	0,0306
1995	0,1535	0,0269	0,1483	0,0257
1996	0,1549	0,0270	0,1443	0,0255
1997	0,1573	0,0303	0,1516	0,0291
1998	0,1493	0,0265	0,1418	0,0252
1999	0,1468	0,0229	0,1404	0,0227
2000	0,1518	0,0227	0,1454	0,0232

FUENTE: Elaboración propia.

En relación con la incidencia de la pobreza y para ambas escalas de equivalencia, puede observarse un descenso continuado de la tasa de pobreza hasta el año 1996 (que corresponde a la oleada del año 1997), para continuar su descenso hasta el año 1999, año en el que se produce un nuevo repunte. En general, se aprecia una disminución de la proporción de hogares pobres para el período en su conjunto, que puede cifrarse en un 4,8% en los ingresos brutos *per cápita* y en un 8,8% si se consideran los ingresos brutos equivalentes utilizando la escala de la OCDE. Esta evolución puede apreciarse con mayor claridad en el gráfico 8.

En cuanto a la intensidad de la pobreza, el gráfico 9 muestra trayectorias similares a las analizadas en el estudio de la incidencia, aunque ahora se presentan más suavizadas.

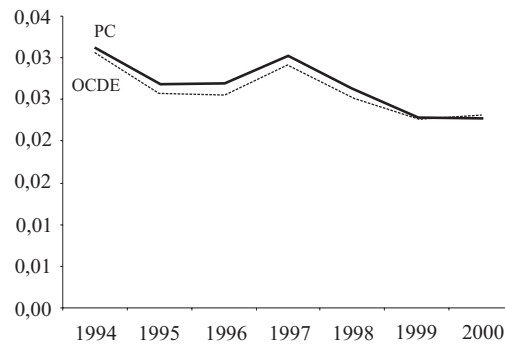
Así, entre los años 1993 y 1999, se observa como se produce una disminución de la intensidad de la pobreza, que puede cifrarse en un 27,24% con ingresos *per*

cápita y en un 24,18% si utilizamos la escala de la OCDE. Así pues, aunque las disminuciones porcentuales de la proporción de hogares pobres se sitúan entre el 4,8% y el 8,8%, dependiendo de la escala de equivalencia considerada, las disminuciones observadas en la intensidad de la pobreza son comparativamente mucho mayores en términos porcentuales. Por lo tanto, podría concluirse que la magnitud de la pobreza ha disminuido mucho más que su incidencia y, por lo tanto, que los hogares españoles pobres lo son menos en el año 1999 de lo que lo eran en el año 1993, además de ser menos en proporción.

Gráfico 8.- Incidencia de la pobreza en España por oleadas



Gráfico 9.- Intensidad de la pobreza en España por oleadas

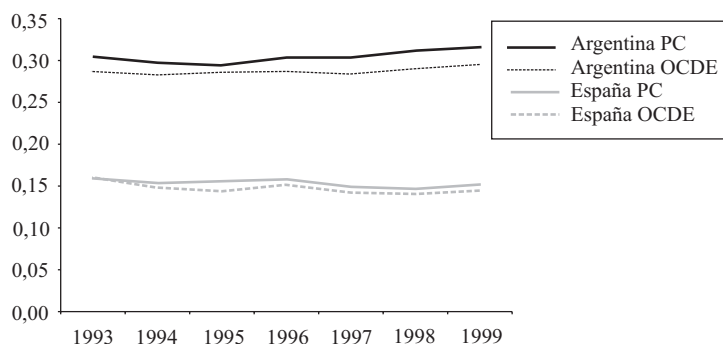


6.2. ANÁLISIS COMPARATIVO ENTRE ARGENTINA Y ESPAÑA

Finalmente, se desarrolla la comparación de la pobreza relativa experimentada en España y en Argentina durante el período 1993-1999, recordando que los umbrales de pobreza relativos utilizados son los propios de cada país. Por lo tanto, la comparación debe entenderse a través de los hogares pobres en relación con la situación general respectiva de cada uno de los países.

Puesto que los resultados concretos ya se han presentado en epígrafes anteriores, en el gráfico 10 comparamos las tasas de pobreza obtenidas en ambos países teniendo en cuenta las escalas de equivalencia utilizadas.

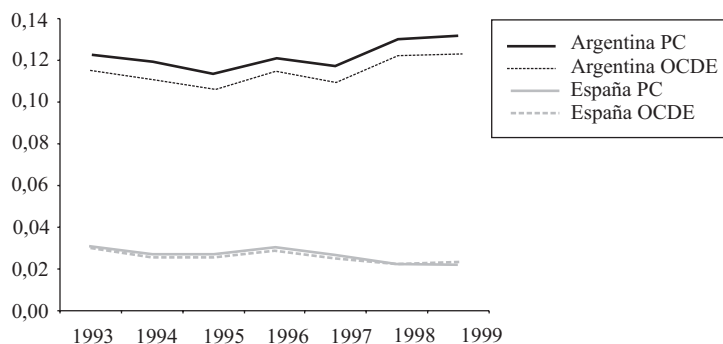
Gráfico 10.- Comparación de las tasas de pobreza según la escala de equivalencia



Cabe destacar, en primer lugar, que las tasas de pobreza en Argentina son siempre significativamente superiores a las españolas durante todo el período analizado en una proporción de casi el doble. Además, mientras que en el caso español puede hablarse de una estabilidad relativa en las tasas de pobreza, ya que oscilan entre el 14% y el 16%, como se ha analizado, en Argentina se aprecia una tendencia creciente, siempre superior al 28%, y debe tenerse en cuenta que el período que ahora se analiza es inmediatamente anterior a la crisis.

En el gráfico 11 se puede observar ahora la comparación de ambos países, teniendo en cuenta la evolución de la intensidad de la pobreza.

Gráfico 11.- Comparación de las intensidades de pobreza, según la escala de equivalencia



En este caso se observa una clara tendencia ascendente del indicador de intensidad para el caso argentino, con ligeros movimientos en sentido contrario, manteniendo sus valores entre el 10% y el 14%, dependiendo de la escala utilizada, y al-

canzando su máximo valor en el último año del período estudiado, que corresponde al año 1999. Sin embargo, se constata como la tendencia es decreciente en el caso español, con ligeros repuntes como el del año 1996, manteniéndose siempre en torno al 2% o al 3%.

Si se analizan conjuntamente ambos componentes de la pobreza (incidencia e intensidad), debe concluirse que, durante el período 1993-1999, inmediatamente anterior a la crisis argentina, la proporción relativa de hogares pobres prácticamente duplicó a la española, mientras que su magnitud, medida a través de la intensidad, se quintuplicó, de manera que al hecho de que la población pobre sea más numerosa en Argentina en términos relativos, debe añadirse la existencia de severas bolsas de pobreza, admitiendo además que los hogares en situación de pobreza en Argentina lo son con una mayor intensidad que en España, siempre en términos relativos, que fue la opción elegida a lo largo de todo este trabajo. En términos absolutos también debe subrayarse el importante diferencial entre los ingresos medianos que existen entre España y Argentina, que se sitúan durante el período analizado en proporciones próximas al doble.

7. CONCLUSIONES

En este trabajo se ha analizado el impacto sobre la pobreza motivado por las circunstancias económicas acaecidas en el pasado reciente en Argentina, utilizando umbrales de pobreza relativos. De esta manera, se ha podido constatar la evolución de la pobreza durante el período 1993-2003, lo que incluye información posterior a los años 2001 y 2002 y en los que se puede localizar la crisis argentina, cuantificando las consecuencias en relación con la magnitud de la pobreza, antes y después de ella, y estableciendo como patrón de comparación la evolución de la pobreza en España durante el período 1993-1999, lo que permite contextualizar las cifras obtenidas.

Para desarrollar el objetivo mencionado, se ha comenzado estudiando la incidencia de la pobreza a través de la tasa de pobreza y su intensidad, utilizando la medida de Foster, Greer y Thorbecke de orden 2, tanto para Argentina en su conjunto como para las seis grandes regiones estadísticas definidas por el INDEC, durante el período global de referencia del trabajo (1993-2003), para configurar un estudio regional comparado de la evolución de la pobreza. Posteriormente, se ha elegido el subperíodo 1993-1999, en el que se cuenta con la información de los ingresos de los hogares en España proporcionada por la *PHOGUE*, para, tras revisar brevemente la evolución de la pobreza en España, proceder al estudio comparativo con la evolución observada en Argentina.

En relación con la evolución de la pobreza en Argentina, debe subrayarse la caída en el umbral de pobreza relativo registrada en el año 2002 tras la crisis, consecuencia directa de la pérdida de poder adquisitivo sufrida por la población. Con

ambas escalas de equivalencia se observa como la incidencia y la intensidad de la pobreza evolucionan de modo similar, es decir, siguen una tendencia creciente en todo el período, seguidas por una notable recuperación en el año 2003, año posterior a la crisis. En cualquier caso, la proporción de hogares pobres experimenta una subida de unos 5 puntos porcentuales hasta el año 2002, para después descender en torno a los 2 o 3 puntos porcentuales en el año 2003, dependiendo de la escala de equivalencia utilizada, pasando aproximadamente de un 30% en el año 1993 a un 32% en el año 2003, aunque con la evolución apuntada. La misma tendencia se presenta en relación a la intensidad, aunque ahora con un carácter más marcado, lo que da una idea de la magnitud de la pobreza soportada, de manera que evoluciona desde un valor en torno al 12% (calculado con el indicador FGT_2) en 1993 al 15% en el año 2003, pasando por un valor en torno al 18% en el año 2002. Todos estos valores resultan muy altos, teniendo en cuenta la escala habitual del indicador y su comparación posterior con los datos presentes en España.

En cuanto a la evolución regional, se aprecian patrones similares en todas las regiones, tanto en relación con la incidencia como con la intensidad. Básicamente, la tendencia es similar a la expuesta en el caso global, aunque la Patagonia destaca por ser la región menos pobre y Cuyo por escapar del patrón general, adelantando su valor máximo en un año (2001), lo que también ocurre con el noroeste argentino (NOA) en la evolución de la incidencia. El noreste argentino (NEA) destaca por exhibir las más altas tasas de pobreza en todo el período, así como en su intensidad sólo superada por Cuyo en el período 2002-2003, mostrando también un notable descenso en el año 2003.

Si se considera la comparación con España en el período 1993-1999, observamos como la proporción de hogares pobres en Argentina se sitúa en torno al doble de la encontrada en España. Además, la intensidad de la pobreza se quintuplicó, de manera que debe concluirse que la población relativamente pobre fue mucho mayor en Argentina que en España, acompañada de un fuerte diferencial en cuanto a su severidad, lo que sugiere la existencia de severas bolsas de pobreza en Argentina en comparación con la situación española.

Finalmente, en relación con la literatura existente sobre la evolución de la pobreza en Argentina, cabe destacar diversos aspectos novedosos. En primer lugar, el período utilizado es más amplio que el de la mayoría de estudios realizados. Además, este estudio no se limita sólo a la provincia determinada por el Gran Buenos Aires, sino que abarca el país en su conjunto. Por otra parte, frente a la utilización generalizada del método de las *Necesidades Básicas Insatisfechas*, que genera líneas de pobreza absolutas, en este estudio se ha optado por la definición de umbrales de pobreza relativos para definir los hogares pobres en relación con el entorno en que viven y superando el problema de la pérdida de representatividad de las líneas absolutas construidas en función de la información censal. Se han incluido dos escalas de equivalencia (*per cápita* y OCDE) para ofrecer una idea del impacto que genera la asunción habitual de una sola escala en los valores calculados. Finalmen-

te, frente a la tónica habitual de medir sólo la incidencia a partir de la proporción de pobres, se incluye además el estudio de la intensidad de la pobreza, que ofrece información sobre la magnitud o severidad de la pobreza soportada por los hogares.

BIBLIOGRAFÍA

- BRANDOLINI, A.; D'ALESSIO, G. (2000) : "Measuring Well-being in the Functionings Space", *26th General Conference of the International Association for Research in Income and Wealth (IARIW)*. Cracovia (Polonia). (En <http://www.iariw.org>).
- BUHMANN, B.; RAINWATER, L.; SCHMAUS, G.; SMEEDING, T. (1988): "Equivalence Scales, Well-being, Inequality and Poverty: Sensitivity Estimates Across Ten Countries Using the Luxembourg Income Study (LIS) Database", *Review of Income and Wealth*, 34, pp. 115-42.
- CANTÓ, O.; DEL RÍO, C.; GRADÍN, C. (2003): "La evolución de la pobreza estática y dinámica en España en el período 1985-1995", *Hacienda Pública Española / Revista de Economía Pública*, 167, 4, pp. 87-119.
- CASAS, J.M.; DOMÍNGUEZ, J.; NÚÑEZ, J.J. (2001): "Sobre la utilización de las escalas de equivalencia en el estudio de la desigualdad y la pobreza", *Anales de Economía Aplicada. Actas de la XV Reunión Anual de ASEPELT-España*. (Publicación en CD-ROM). A Coruña.
- CASAS, J.M.; DOMÍNGUEZ, J.; NÚÑEZ, J.J. (2003): "La pobreza en España: estudio a partir de curvas I.I.D. y su sensibilidad frente a escalas de equivalencia", en J.M. Casas y A. Pulido [coord.]: *Información económica y técnicas de análisis en el siglo XXI*, pp. 161-173. INE.
- COULTER, F.A.E.; COWELL, F.A.; JENKINS, S.P. (1992): "Equivalence Scales Relativities and the Extent of Inequality and Poverty", *Economic Journal*, 102, pp.1067-1082.
- CROSTA, F. (2000): "La medición de la pobreza en la Argentina. Revisión metodológica y estimaciones", *Anales de la AAEP*. (En <http://www.aaep.org.ar>).
- CRUCES, G. (2005): *Income Fluctuations, Poverty and Well-being Over Time: Theory and Application to Argentina*. (STICERD Working Paper). London School of Economics.
- CRUCES, G.; WODON, Q. (2003a): "Argentina's crises and the poor, 1995-2002", *Económica La Plata*, 2, núm. 1-2, pp. 55-96.
- CRUCES, G.; WODON, Q. (2003b): "Transient and Chronic Poverty in Turbulent Times: Argentina 1995-2002", *Economic Bulletin*, 9, 3, pp. 1-12.
- DE VOS, K.; ZAIDI, M.A. (1997): "Equivalence Scale Sensitivity of Poverty Statistics for the Member States of the European Community", *Review of Income and Wealth*, 43, 3, pp. 319-334.
- DEL RÍO, C.; RUIZ-CASTILLO, J. (2001): "TIPs for Poverty Analysis. The Case of Spain, 1980-81 to 1990-91", *Investigaciones Económicas*, vol. XXV, 1, pp. 63-91.
- DOMÍNGUEZ, J.; NÚÑEZ, J.J.; RIVERA, L.F. (2004): "Trends in Inequality and Poverty in the EU from 1993 to 1999, using Sets of Different Measures", *28th General Conference of the International Association for Research in Income and Wealth (IARIW)*: Cork (Irlanda). (En <http://www.iariw.org/papers/juanad.pdf>).
- DUCLOS, J.Y.; MERCADER-PRATS, M. (1999): "Household Needs and Poverty: With an Application to Spain and the U.K.", *Review of Income and Wealth*, 45, 1, pp. 77-98.

- EBERT, U.; MOYES, P. (2002): "A Simple Axiomatization of the Foster, Greer and Thorbecke Poverty Orderings", *Journal of Public Economic Theory*, 4, 4, pp. 455-473.
- FOSTER, J.E.; GREER, J.; THORBECKE, E. (1984): "A Class of decomposable Poverty Measures", *Econometrica*, 52, pp. 761-766.
- FOSTER, J.E.; SEN, A.K. (1997): *On Economic Inequality. Expanded Edition*. Oxford: Clarendon Paperbacks..
- GARCÍA, C.; NÚÑEZ, J.J.; RIVERA, L.F.; ZAMORA, A.I. (2002): "Análisis comparativo de la desigualdad a partir de una batería de indicadores. El caso de las comunidades autónomas españolas en el período 1973-1991", *Estudios de Economía Aplicada*, 20, 1, pp. 137-154.
- HAGENAARS, A.J.M.; VAN PRAAG, B. (1985): "A Synthesis of Poverty Line Definition", *Review of Income and Wealth*, 31, pp. 139-154.
- JENKINS, S.P.; LAMBERT, P.J. (1997): "Three I's of Poverty Curves, with an Analysis of UK Poverty Trends", *Oxford Economic Papers*, 49, pp. 317-327.
- KAKWANI, N.C. (1980): *Income Inequality and Poverty: Methods of Estimation and Policy Applications*. Oxford University Press.
- LA CAIXA (2000-2004): *Anuario Social de España*. Fundación La Caixa.
- LADERCHI, C.R. (1997): "Poverty and its Many Dimensions: The Role of Income as an Indicator", *Oxford Development Studies*, 25, 3, pp. 345-360.
- MARTÍNEZ, R.; RUIZ-HUERTA, J. (2000): "Income, Multiple Deprivation and Poverty: An Empirical Analysis using Spanish Data", *26th General Conference of the International Association for Research in Income and Wealth (IARIW)*. Cracovia (Polonia). (En <http://www.iariw.org>).
- NÚÑEZ, J.J. (1990): "Una clase de índices estadísticos de pobreza", *Actas de las XV Jornadas Luso-Espanholas de Matemáticas*, vol. IV, pp. 313-319. Évora (Portugal).
- PAZ, J.A.; PISELLI, C. (2000): "Desigualdad de ingresos y pobreza en Argentina", *Anales de la AAEP*. (En <http://www.aaep.org.ar>).
- PENA, J.B. (1977): *Problemas de la medición del bienestar y conceptos afines*. Madrid: INE.
- PENA, J.B. [dir.]; CALLEALTA, F.J.; CASAS, J.M.; MEREDIZ, A.; NÚÑEZ, J.J. (1996): *Distribución personal de la renta en España*. Madrid: Pirámide.
- PERACCHI, F. (2002): "The European Community Household Panel: A Review", *Empirical Economics*, 27, pp. 63-90.
- RUIZ-CASTILLO, J. (1987): "La medición de la pobreza y la desigualdad en España, 1980-81", *Estudios Económicos*, núm. 42. Madrid: Banco de España.
- SEN, A.K. (1976): "Poverty: An Ordinal Approach to Measurement", *Econometrica*, 44, pp. 219-231.
- SEN, A.K. (1983): "Poor, Relatively Speaking", *Oxford Economic Papers*, 35, 2, pp. 153-69.
- TINBERGEN, J. (1991): "On the Measurement of Welfare", *Journal of Econometrics*, 50, pp. 7-13.
- TOWNSEND, P. (1985): "A Sociological Approach to the Measurement of Poverty: A Rejoinder to Prof. Amartya Sen", *Oxford Economic Papers*, 37, 4, pp. 659-668.