

E. Fernández Rei (2008): “O estudo da prosodia dialectal: contribución galega ao proxecto AMPER”, en E. Corral Díaz / L. Fontoira Suris / E. Moscoso Mato: *A mi dizen quantos amigos ey. Homenaxe ao profesor Xosé Luís Couceiro*. Santiago de Compostela: Universidade de Santiago de Compostela, 459-468.



You are free to copy, distribute and transmit the work under the following conditions:

- **Attribution** — You must attribute the work in the manner specified by the author or licensor (but not in any way that suggests that they endorse you or your use of the work).
- **Non commercial** — You may not use this work for commercial purposes.

O ESTUDO DA PROSODIA DIALECTAL: CONTRIBUCIÓN GALEGA AO PROXECTO AMPER¹

Elisa Fernández Rei

INSTITUTO DA LINGUA GALEGA/UNIVERSIDADE DE SANTIAGO DE COMPOSTELA

Introdución

Como xa ten contado en diversas ocasións o profesor Michel Contini, creador e promotor do proxecto *Atlas Multimédia Prosodique de l'Espace Roman* (AMPER), a idea de elaborar un atlas que recollese a prosodia xurdiu a partir da confección, aínda en curso, do *Atlas Lingüístico Románico* (ALIR). Neste atlas estábanse a recoller numerosos datos sobre o léxico, a morfoloxía e a fonética das variedades románicas, pero nada sobre a enorme riqueza e variedade da súa prosodia. Así, o profesor Contini puxo en marcha un proxecto dirixido a desenvolver unha investigación que contribuíse a un mellor coñecemento da prosodia románica, pero sen esquecer a importancia que neste caso tiña a difusión dos resultados. Como é ben sabido, a prosodia non se plasma facilmente nos formatos usuais dos atlas dialectais, nin sequera no formato de libro tradicional: a reprodución de curvas de entoación ou gráficos de duración levaría a confeccionar unha obra difícil de consultar e onde, ademais, se estaría perdendo a parte esencial da información, isto é, a melodía. Afortunadamente, as novas tecnoloxías fornecéronlles aos investigadores dirixidos polo profesor Contini a oportunidade de buscaren un novo soporte máis acaído ás necesidades que presentaba esta clase de estudo: un atlas multimedia, un atlas que non só se lea, senón que tamén se vexa e se escoite.

1 Este traballo contou coa subvención dun proxecto (ref. 2005/PC039) financiado pola Dirección General de Investigación do MEC (5 PN-Humanidades).

O seguinte paso foi establecer obxectivos, metodoloxía e procedementos de análise comúns (vid. por exemplo Lai / Romano / Rouillet 1997 ou Romano / Lai / Rouillet 2005) que teñen que compartir todos os grupos participantes no proxecto, para deste xeito conseguir que os resultados obtidos nas distintas variedades estudadas sexan perfectamente comparables. Así mesmo, comezaron os contactos con distintas universidades e centros de investigación ao longo de toda Europa para atoparen colaboradores que contribuísen desde o seu dominio lingüístico á confección do atlas. Os límites de espazo impostos non nos permitirán nesta contribución contarmos nin a orixe nin a composición do importante equipo que finalmente se formou, mais o lector interesado atopará moita desta información na rede², así como noutras publicacións alí referidas (vid. por exemplo, Contini 2005 ou a bibliografía sobre estudos dos grupos que traballan en España na revista *Estudios de Fonética Experimental*, XIV). Polo que se refire á contribución de Galiza ao proxecto, esta é responsabilidade dun grupo de investigadores e colaboradores do Instituto da Lingua Galega entre os que me conto.

Para lle outorgarmos a importancia que este proxecto ten para o galego, convirá inicialmente situarmos os estudos da prosodia dialectal dentro da breve e non moi prolífica historiografía da lingüística galega. Aínda que se teñen desenvolvido traballos sobre a entoación dalgunha área dialectal concreta, de momento non se abordara un estudo que pretendese dar unha visión global da variación dialectal neste ámbito da fonética. Así mesmo, creo que tamén é importante resaltar que os poucos traballos existentes sempre se centraron no estudo da entoación e, nomeadamente, no decurso da frecuencia fundamental, deixando a un lado outros aspectos prosódicos tan relevantes como o acento e os parámetros acústicos da duración e da enerxía.

O noso obxectivo primeiro no seo do proxecto AMPER pretende atender ás estipulacións básicas requiridas pola coordinación xeral de Grenoble: elaborar o corpus de base (experimental fixo)³, gravar este corpus nos puntos de enquisa seleccionados como os máis representativos dos distintos dialectos galegos, e finalmente confeccionar os gráficos e elaborar a información necesaria para a súa inclusión no atlas. Con

2 O Centre de Dialectologie de Grenoble da Université Stendhal mantén unha páxina con información do proxecto (<http://w3.u-grenoble3.fr/dialecto/AMPER/amper.htm>), así como o Centro de Línguas e Culturas da Universidade de Aveiro (<http://www.ii.ua.pt/cidlc/gcl/AMPER-POR.htm>) ou o Laboratori de Fonètica da Universitat de Barcelona (<http://www.ub.es/labfon/Lab.htm>).

3 Este corpus é moi ríxido sintacticamente, pois está constituído por estruturas tipo Suxeito-Verbo-Complemento; así mesmo, tamén se controlan o número de sílabas e as posicións acentuais, de xeito que poidamos atopar exactamente a mesma estrutura con cada un dos acentos e todas as posibles combinacións.

todo, a partir desta contribución ao proxecto, queremos acadar algúns obxectivos máis ambiciosos que contribúan ao desenvolvemento dos estudos prosódicos en Galiza: describir con todo o detalle que sexa posible a variación xeográfica que presenta a prosodia, nomeadamente o acento e a entoación, no dominio lingüístico galego; determinar a partir desa descrición se existe un patrón de entoación común no galego (ou polo menos no galego non atlántico); validar perceptivamente os datos obtidos; e levar a cabo unha interpretación fonolóxica dos resultados. Na procura destes obxectivos comezamos o noso traballo a finais de 2003 e decidimos centrarnos primeiramente nos aspectos metodolóxicos: non queriamos acometer o arduo traballo das numerosas gravacións ao longo do territorio lingüístico galego sen estarmos seguros de que íamos tomando as decisións máis oportunas, así como de que o corpus e outros aspectos da metodoloxía estaban claros e eran coherentes co resto dos equipos que estaban a traballar no AMPER. Nesta primeira fase fixemos unha gravación en Santiago de Compostela e outra en Goián (concello de Tomiño, no sur da provincia de Pontevedra) e como resultado da análise destas gravacións detectamos algúns problemas que causaba o corpus de proba⁴, polo que acometemos a súa reelaboración para resolver os inconvenientes atopados. Tamén fixemos unha selección dos puntos que pretendemos enquisar: seis do bloque occidental, seis do bloque central e tres do bloque oriental; amais de dous do galego de Asturias, un de Zamora e dous do Bierzo.

Finalmente, en xaneiro de 2006 púxose en marcha un proxecto financiado polo Ministerio de Educación y Ciencia, do que é investigador principal Manuel González, que nos vai permitir financiar o estudo que temos proxectado. Así mesmo, foi aprobado un proxecto coordinado coa Universidade de Oviedo para o estudo específico da zona de fala galega en Asturias.

Investigacións e traballos previos

Ata o momento fixemos unha descrición bastante completa da prosodia da fala de Santiago a partir da enquisa preliminar antes mencionada, pero esta información non será incluída na base de datos xeral. Porén, resultounos moi útil como punto de partida e utilizámola como referencia para os traballos que estamos a acometer actualmente. En Fernández Rei et alii (2005a, 2005b) están recollidos estes resultados, dos

4 Por exemplo, a elección dalgunhas palabras con vogal tónica [i], como *Marín* ou *pícaro*, deu lugar a problemas á hora de facer un estudo da duración, pois as vogais altas teñen unha duración intrínseca menor e isto dificultaba a comparación coas vogais doutras palabras do corpus (p.ex., *rapaza* ou *cadelo*).

que poderíamos destacar que aparecen contornos de entoación que se corresponden en xeral co descrito nos traballos previos de maior relevancia (Carril 1973, Porto Dapena 1977, Fernández Rei 1995)⁵. Con todo, naqueles artigos puxéronse de manifesto algúns aspectos que van ocupar o noso interese, nomeadamente, a relación entre acento e entoación: en Fernández Rei et alii (2005b) comprobamos como se produce, en xeral, unha posrealización do acento, é dicir, os picos tonais aparecen asociados ás sílabas tónicas, nalgunhas partes da oración, pero o seu máximo tonal tende a aparecer na sílaba ou sílabas postónicas.

Esta descrición da prosodia de Santiago tamén nos permitiu levar a cabo comparacións con outras variedades lingüísticas. Así, en colaboración con investigadores dos grupos de Cataluña e Canarias, confeccionamos e realizamos tests perceptivos nos que se expoñía os xuíces a unha serie de estímulos sintetizados a partir das oracións gravadas e analizadas por nós (Martínez Celdrán et alii 2006 e 2007). Esta metodoloxía de validación perceptiva dos datos analizados serviranos nun futuro non só para comprobarmos as nosas análises, senón tamén para avaliar e estudar aspectos como a pertinencia de determinados comportamentos da frecuencia fundamental, da duración ou mesmo da intensidade.

Utilizando ese mesmo corpus de proba, e contando cos coñecementos previos que nos proporcionaban os traballos de Sobrino (1997, 1999), fixemos unha comparación da entoación entre as dúas beiras do río Miño (Fernández Rei / Moutinho, 2006). Neste caso descubrimos que, aínda que hai diferenzas entre as entoacións de ambas as dúas bandas, hai máis semellanzas entre elas que entre cada unha destas variedades e os seus correspondentes estándares, ou realizacións máis representativas.

Finalmente, polo que se refire á comparación entre variedades no seo do dominio lingüístico galego, contamos xa co traballo Fernández Rei et alii (2007), onde se compara a entoación de Bueu (na península do Morrazo, provincia de Pontevedra) e de Camelle (na costa da Morte, provincia da Coruña). As diferenzas máis relevantes atópanse nas interrogativas, tanto entre estas dúas falas como entre elas e a entoación habitual das interrogativas no resto do territorio.

5 Deixamos a un lado, claro está, as investigacións desenvolvidas por Sobrino (1997, 1999) sobre a entoación do Baixo Miño, pois como se sabe afástase dos patróns de entoación máis comúns do galego.

Resultados preliminares

Tomando en consideración as enquisas preliminares e os traballos feitos ata o momento, xa podemos presentar algúns resultados, así como algunhas liñas de investigación que se abren a partir destas primeiras pescudas.

O estado incipiente do proxecto non nos permite aínda deseñar un panorama da distribución dialectal da entoación do galego, pero si mostrar algúns datos, que xunto con outros descritos en traballos previos poden comezar a debuxar o mapa dialectal da prosodia do galego.

Unha das funcións da entoación máis coñecida e estudada é a función distintiva, de aí que case sempre se estuden as modalidades enunciativa e interrogativa. Ademais, normalmente son as interrogativas as que levan asociados contornos máis peculiares: polo xeral as variedades lingüísticas presentan diferenzas máis notables nos patróns de entoación das interrogativas que no das enunciativas, de xeito que son estes contornos os que máis facilitan o debuxo dos mapas dialectais. Obviamente, isto non quere dicir que non haxa diferenzas na pronuncia das enunciativas, pero si é certo que polo xeral son menos notables.

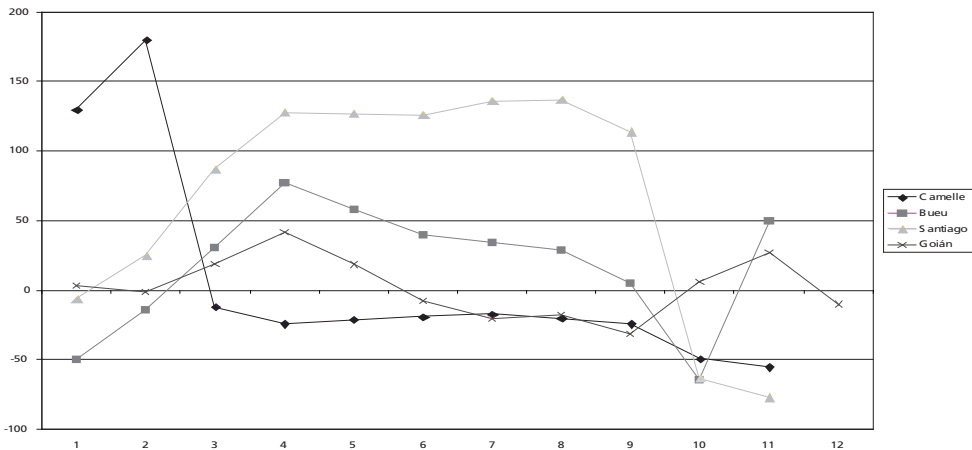


Figura 1 Curvas de entoación de «¿O soldado falaba co cabalo?»⁶ en Santiago, Camelle, Bueu e Goián⁷.

6 A oración correspondente da enquisa preliminar era «A rapaza xogaba co cadelo», polo tanto as realizacións de Santiago e de Goián correspóndense con estoutro enunciado.

7 Na representación da curva de entoación da interrogativa de Goián danse dous valores para a última vogal átona (un tomado do medio da vogal e outro do final), pois o movemento circunflexo realízase sobre ela. Así pois, o punto «12» ten asignado valor para esta falante, pero non para as outras, en que este dato carece de relevancia.

Na figura 1 vemos as curvas de entoación estilizadas⁸ da mesma frase en distintas variedades lingüísticas. Como se pode comprobar, as estratexias utilizadas son moi diversas: en Santiago, que representa o patrón máis común en galego, comézase nun valor medio, pero unha vez que se alcanza o primeiro máximo tonal, mantense nese nivel ata que se produce unha caída brusca sobre a última tónica. O que identifica aquí a interrogativa é, por unha parte, ese corpo da curva nun rexistro moi agudo e o contraste coa brusca caída final. En Camelle atopamos unha estratexia moi parecida, en tanto que a interrogativa se marca ao comezo da enunciación cun ton moi alto, pero a caída prodúcese xa na primeira tónica. Porén, en Goián estamos ante un mecanismo completamente diferente: mantense nun nivel medio durante toda a oración e é sobre a última vogal átona sobre a que se produce un movemento circunflexo que marca a interrogación⁹. Finalmente, a táctica desenvolta na variedade de Bueu é mixta, por unha parte no suxeito alcánzase un nivel medio-alto e o contorno global é descendente, pero o que parece marcar a interrogación é o ascenso brusco sobre a átona final.

Amais da oposición entre a entoación de modalidades oracionais, outro asunto do noso interese é a realización fonética dos acentos léxicos e a relación que isto ten coa entoación, para o que estudamos non só a frecuencia fundamental, senón tamén a duración e a intensidade. Ata agora fomos constatando que o acento se marca habitualmente a través dunha estratexia combinada de duración e frecuencia fundamental (a enerxía ten moita menos relevancia). Así mesmo, é moi interesante como se realizan os picos tonais asociados aos acentos léxicos, pois tamén neste caso se desenvolven distintas estratexias. Por exemplo, no límite entre suxeito e predicado, onde polo xeral se produce a aparición dunha fronteira prosódica (Fernández Rei 2002), comprobamos a existencia de dúas tendencias (figura 2): os máximos tonais aparecen mesmo sobre a sílaba tónica (na falante do Incio), ou sobre a postónica final (na falante de Santiago). Con todo, poida que a razón destas dúas realizacións diversas do acento non sexa a distinta procedencia dialectal das falantes, senón a súa diferenza de idade (a informante de Santiago tiña vinte e seis anos, mentres que a informante do Incio estaba para cumprir cincuenta e cinco)¹⁰. No desenvolvemento do proxecto imos levar

8 Son estilizadas pois non se fornecen todos os datos de F0 obtidos no extractor utilizado, senón que se toma unicamente un valor por cada vogal e a partir destes datos confecciónase unha curva.

9 Débese ter en conta que a pronuncia desta falante é en xeral moi plana e conviría realizar e analizar máis gravacións nesta área. Con todo, en Sobrino (1997, 1999) os contornos circunflexos que ela atopa presentan pouca variación en relación aos aquí descritos.

10 A informante de Santiago foi gravada na fase de posta en marcha do proxecto e, por tanto, pedímoslle unha lectura do corpus de proba ("A rapaza déspota xogaba co dálmata"); pola contra, na gravación do Incio xa se respectaron as esixencias requiridas pola coordinación xeral do proxecto, polo que se lle

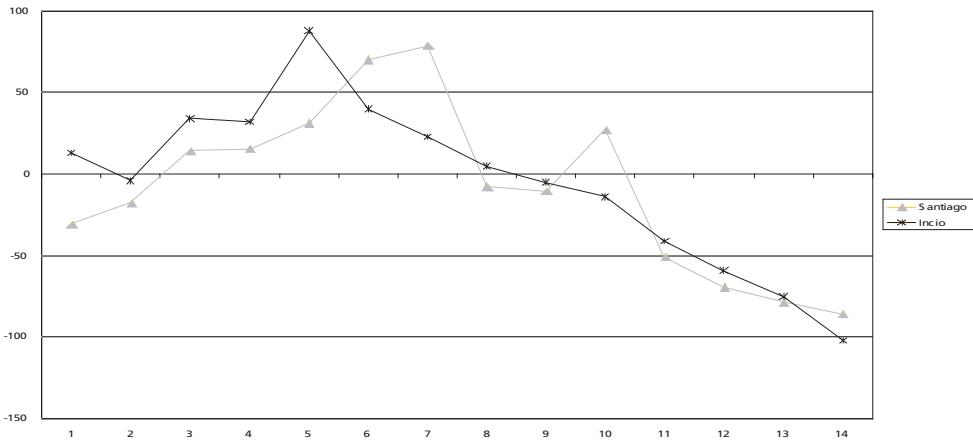


Figura 2 Realizacións do acento no suxeito con extensión proparoxítona da enunciativa de Santiago e do Incio

a cabo gravacións dun home e dunha muller entre 45 e 55 anos aproximadamente por cada punto de enquisa, por tanto, ao eliminar a variable idade poderemos elaborar con maior fundamento unha hipótese en relación con este aspecto.

Porén, este comportamento da frecuencia fundamental en relación coa posición acentual está directamente relacionado coa localización prosódica. Así, se observamos o que ocorre no complemento, isto é, ao final do enunciado e por conseguinte do contorno de entoación, atopamos un movemento descendente que non se ve afectado pola posición do último acento léxico. Polo que levamos visto ata agora, se collésemos outras realizacións veríamos que o movemento é o mesmo aínda que a última palabra sexa oxítone ou paroxítone; así mesmo, nas variedades das que temos datos o comportamento é moi similar. Nesta localización prosódica é a duración a que marca a posición do acento léxico (figura 3), pois é a sílaba tónica a que dura máis: en xeral as sílabas tónicas sempre son as máis longas, pero nalgunhas localizacións prosódicas, sobre todo se non levan asociado ningún acento tonal, este parámetro non parece ter tanta relevancia (vid Fernández Rei 2005a, 2005b).

requiriu a reprodución das frases do corpus definitivo a partir de debuxos (“O soldado rápido falaba co cómico”). Esta é a razón pola que na figura 2 non temos dous exemplos perfectamente comparables, pero é que neste caso só queríamos ilustrar dúas das posibilidades de realización do acento coas que ata agora nos atopamos.

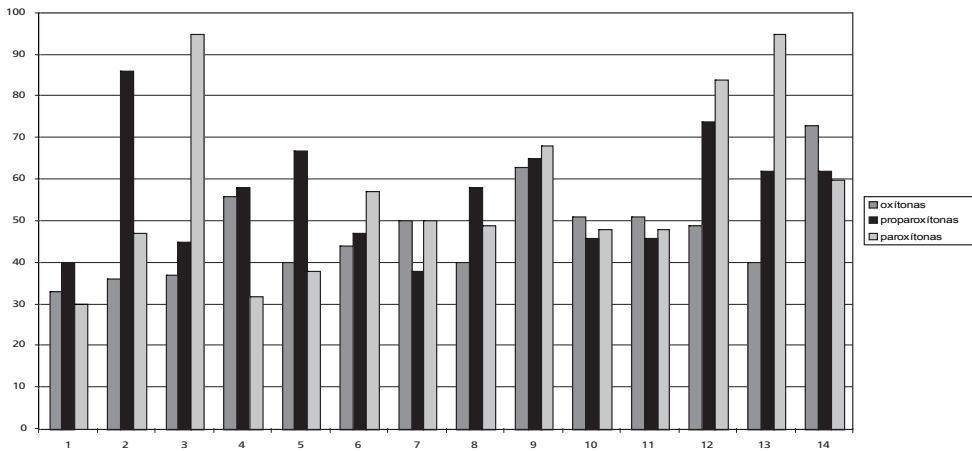


Figura 3 Duración nos enunciados con acentuación oxítona (*O ferrolán folgazán falaba co capitán*), paroxítona (*O soldado pequeno falaba co cabalo*) e proparoxítona (*O médico rápido falaba co cómico*) nunha informante de Camelle.

Cabo

As pequenas prospeccións que ata o momento fixemos fannos pensar que a entoación do galego é moi unitaria e que, sobre todo no caso das interrogativas, hai un patrón común a todo o territorio, se ben as variantes ata as que agora nos achegamos na costa atlántica afástanse en xeral deste modelo común e presentan múltiples variantes tamén distintas entre elas.

Por outra banda, estes primeiros resultados tamén abren vías de investigación moi interesantes, como son a relación entre acento e entoación, ou de maneira máis particular, o aliñamento dos picos tonais.

Os traballos que se están a desenvolver, e que se proxectan levar a cabo, van axudar a debuxar un novo mapa dialectal do galego, un mapa onde se vai recoller unha parte importante da música da nosa fala. Así mesmo, tamén debemos destacar que a introdución das novas tecnoloxías para a presentación dos datos vai contribuír non só a fornecer información máis completa, senón tamén a que esta información estea máis accesible e sexa fácil de consultar.

Bibliografía

- CONTINI, Michel (2005): “II Séminaire International du projet AMPER. Grenoble, 3-4 juin 2004”, *Géolinguistique*, Hors série 3: I-XII.
- FERNÁNDEZ REI, Elisa (1995): *Aproximación á entoación dos enunciados interrogativos en galego. Estudio Acústico*, Memoria de Licenciatura, Universidade de Santiago (inérita).
- FERNÁNDEZ REI, Elisa (2002), *Regras fonolóxicas posléxicas e regras precompiladas de alomorfía sintagmática: dominios prosódicos en galego*, Santiago de Compostela: Universidade de Santiago
- FERNÁNDEZ REI, Elisa (2005): “Situación actual das investigacións prosódicas sobre o galego”, *Bollettino dell’Atlante Linguistico Italiano III Serie*, 9: 147-159.
- FERNÁNDEZ REI, Elisa / Manuel GONZÁLEZ / Luís XUNCAL / Maruxa CAAMAÑO (2005a): “Achega á entoación dunha fala do centro de Galicia. Contribución para o Atlas Multimedia Prosodique de L’Espace Roman”, *Géolinguistique*, Hors série 3: 87-102.
- FERNÁNDEZ REI, Elisa / Ana ESCOURIDO PERNAS / Maruxa CAAMAÑO VARELA / Luís XUNCAL PEREIRA (2005b): “A entoación dunha fala de Santiago: fronteira prosódica entre suxeito e predicado”, *Estudios de Fonética Experimental XIV*: 141-165.
- ELISA FERNÁNDEZ REI / Ana ESCOURIDO PERNAS / Maruxa CAAMAÑO VARELA (2007): Caracterización prosódica das interrogativas da Costa da Morte e do Morrazo in M. GONZÁLEZ / E. FERNÁNDEZ / B. GONZÁLEZ (eds.): *Actas do III Congreso de Fonética Experimental*, Santiago: Xunta de Galicia, 305-315.
- FERNÁNDEZ REI, Elisa / Lurdes DE CASTRO MOUTINHO (2006): “A fronteira xeográfica do Miño: ¿tamén fronteira prosódica?”, in C. MOURÓN / T. MORALEJO (eds.): *Studies in Contrastive Linguistics. Proceeding of the 4th International Contrastive Linguistics Conference*, Santiago: Universidade de Santiago, 265-276.
- LAI, J.-P. / A. ROMANO / S. ROULLET (1997): “Analisi dei sistemi prosodici di alcune varietà parlate in Italia: problemi metodologici e teorici”, *Bollettino dell’Atlante Linguistico Italiano*, 21: 23-70.
- MARTÍNEZ CELDRÁN, Eugenio / Ana Ma. FERNÁNDEZ PLANAS / Josefa DORTA LUIS / Elisa FERNÁNDEZ REI (2006): “La intercomprensión d’interrogatives absolutes amb tonemes descendents del català, de l’espanyol de Canàries i del gallec”, *Estudis Romànics XXVIII*:7-28.
- MARTÍNEZ CELDRÁN, Eugenio / Ana Ma. FERNÁNDEZ PLANAS / Josefa DORTA LUIS / Elisa FERNÁNDEZ REI (2007): “Reconocimiento de variedades lingüísticas a

- partir de la entonación: el caso de algunas interrogativas en Tenerife, Santiago de Compostela y Barcelona”, in M. GONZÁLEZ / E. FERNÁNDEZ / B. GONZÁLEZ (eds.): *Actas do III Congreso da Sociedade Española de Acústica Forense*, Santiago: Xunta de Galicia, 259-266.
- ROMANO, A. / J.-P. LAI / S. ROULLET (2005): “La méthodologie AMPER”, *Géolinguistique*, Hors série n° 3: 1-5.
- PORTO DAPENA, J. A. (1977): *El gallego hablado en la comarca ferrolana*, *Verba*, anexo 9, Universidade de Santiago de Compostela, Santiago de Compostela.
- SOBRINO PÉREZ, María dos Anxos (1997): *A entoación do galego do Baixo Miño. Aproximación descritiva*, Memoria de Licenciatura, Universidade de Santiago (inédita).
- SOBRINO PÉREZ, María dos Anxos (1999): “A entoación do galego do Baixo Miño. Aproximación descritiva”, *Cadernos de Lingua*, 20: 97-125.