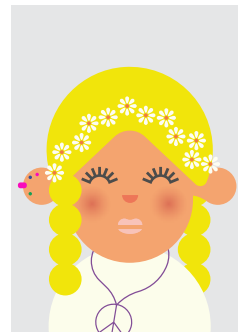
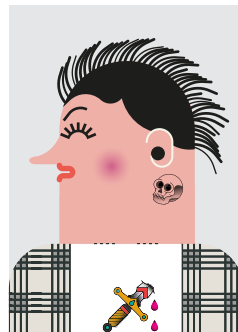
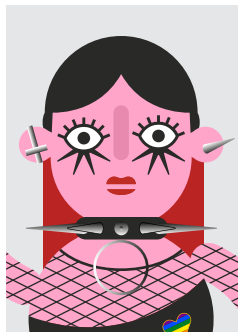
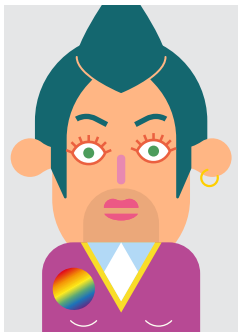
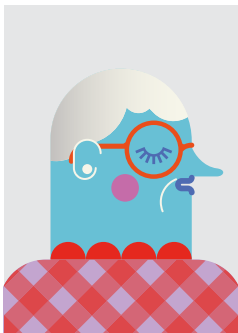
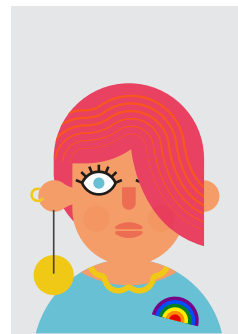
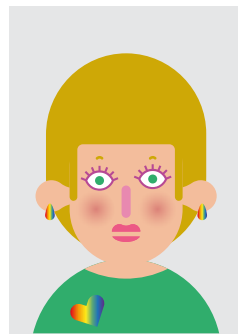
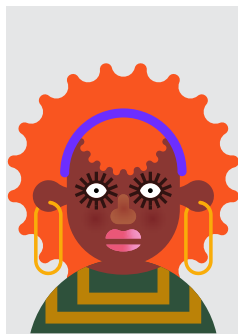
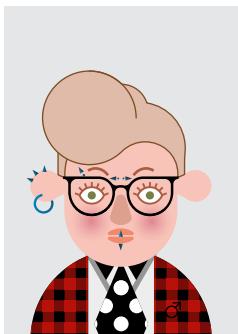
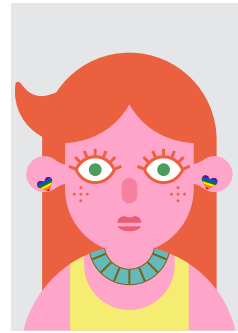
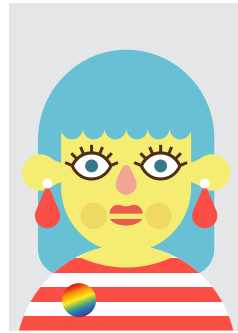
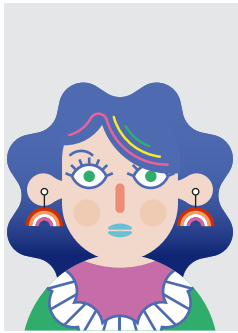
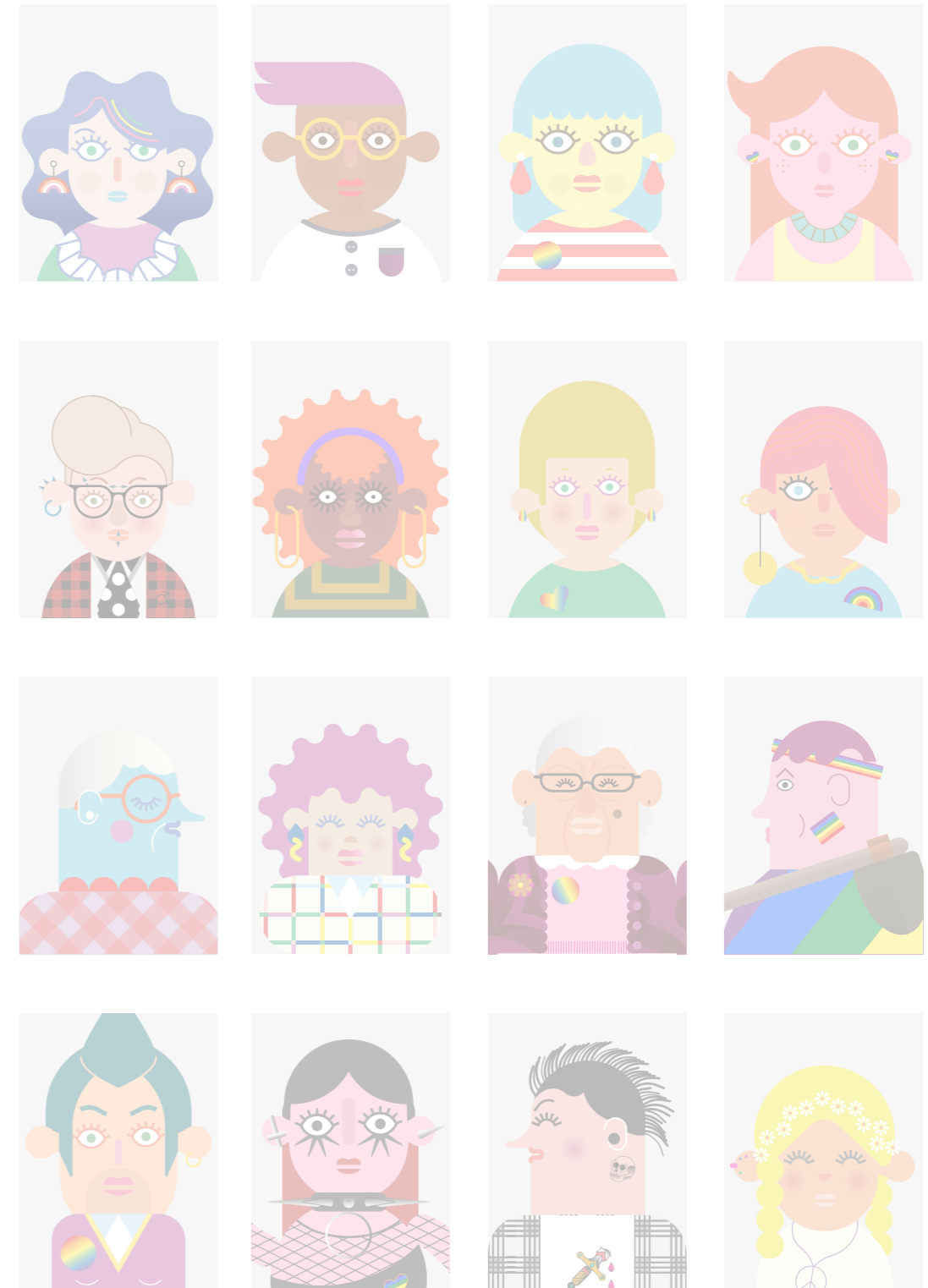


MULLERES LESBIANAS*





MULLERES LESBIANAS*



ESTUDO SOBRE A SITUACIÓN
DAS MULLERES LESBIANAS* EN GALICIA

Decembro 2024

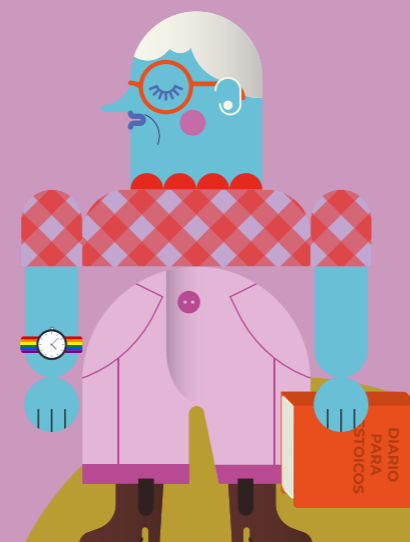
Este estudo foi impulsado pola Asociación Profesional de Mulleres Lesbianas* **LesWorking** e financiado pola **Consellería de Política Social e Igualdade da Xunta de Galicia**.

Foi elaborado pola **Universidade de Santiago de Compostela**.

Autoría:

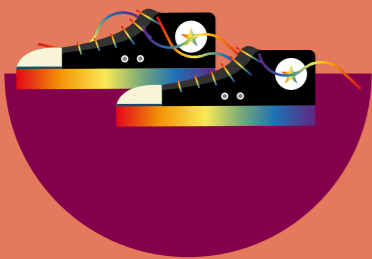
Amparo Novo (coordinación)
Marta Lois
Ignacio Elpidio Domínguez

Edición, deseño gráfico e maquetación: **Equipo de CAPICÚA**
Ilustracións: **Mónica Sousa**



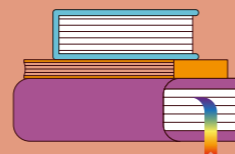
Contido

Prólogo	11
Introdución	15
1. Contexto	19
1.1. Situación das mulleres lesbianas no contexto español	19
1.2. Situación das mulleres lesbianas no contexto galego.....	42
1.3. Síntese	45
2. Metodoloxía de investigación	47
3. Resultados	51
3.1. “Saír do armario”: do silencio autoasumido á expresión dunha identidade	51
3.2. Ámbitos e formas de violencia: acoso, discriminación e violencia física e sexual	58
3.3. Redes de apoio e tecido asociativo	68
3.4. Atribución de responsabilidades	72
4. Conclusións	77
Referencias	83
Anexos	89
Anexo 1. Protocolo de entrevista	89
Anexo 2. Entrevistas realizadas	93



Índice de táboas

Táboa 1. Distribución da nacionalidade española por idades, en porcentaxe	20
Táboa 2. Situación laboral segundo idade e lugar de residencia (% verticais)	21
Táboa 3. Estado civil segundo idade e lugar de residencia (% verticais)	23
Táboa 4. Con quen vive a maioría do tempo, segundo idade e lugar de residencia (% verticais)	24
Táboa 5. Dificultades de acceso a servizos de saúde segundo idade e lugar de residencia (% verticais)	27
Táboa 6. Autoavaliación do estado da saúde en xeral segundo idade e lugar de residencia (% verticais)	28
Táboa 7. Autoavaliación da satisfacción coa vida en xeral, segundo idade e lugar de residencia (medias)	29
Táboa 8. Evitar ir da man por medo segundo idade e lugar de residencia (% verticais)	30
Táboa 9. Evitar certos sitios por medo segundo idade e lugar de residencia (% verticais)	31
Táboa 10. Ser visible no traballo segundo idade e lugar de residencia (% verticais)	32
Táboa 11. Ser visible en contextos educativos segundo idade e lugar de residencia (% verticais)	33
Táboa 12. Ter vivido un ataque físico ou sexual por ser LGBTIQ+ ou lesbiana nos últimos cinco anos segundo idade e lugar de residencia (% verticais)	34
Táboa 13. Ter vivido un ataque físico ou sexual por ser LGBTIQ+ ou lesbiana nos últimos doce meses segundo idade e lugar de residencia (% verticais)	35
Táboa 14. Tipo do último ataque físico ou sexual en xeral, por idade e por lugar de residencia, en porcentaxes	36
Táboa 15. Ter vivido acoso por ser LGBTIQ+ ou lesbiana nos últimos doce meses segundo idade e lugar de residencia (% verticais)	37
Táboa 16. Ter vivido discriminación por ser LGBTIQ+ ou lesbiana en oito áreas (conxunto) en xeral, por idade e por lugar de residencia (% verticais)	38
Táboa 17. Ter vivido discriminación por ser LGBTIQ+ ou lesbiana en oito áreas (% horizontais)	39
Táboa 18. Problemas de familia por ser LGBTIQ+ ou lesbiana segundo idade e lugar de residencia (% verticais)	40
Táboa 19. Retos institucionais e da sociedade	74



Prólogo



É tempo de coñecernos máis e mellor.
É tempo de amplificar a nosa voz.
É tempo de dar espazo e voz á nosa identidade.

É tempo de comprender que, cando xuntamos as nosas experiencias tan únicas e diferentes, fórmase un crebacabezas de realidades que comparten raíces e dan forma e nome a problemas estruturais que se manifestan de maneira diferente a través de xeracións, orixes e xeografías.

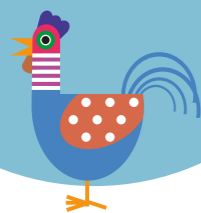
Sempre que falamos sobre a nosa realidade, todas as conversas derivan na mesma conclusión: existe un baleiro social e institucional moi grande arredor do coñecemento formal e baseado en datos sobre a nosa realidade.

Dende logo, é un tema que aparece de maneira recorrente nas reunións que mantemos no equipo de LesWorking, e que nos levou a chamar a diferentes portas para buscar o financiamento e a colaboración adecuadas.

Esta busca traducíuse no apoio e subvención por parte da Xunta de Galicia e na colaboración coa Universidade de Santiago de Compostela, ás que queremos transmitir as nosas palabras de gratitude.

O estudo sobre a situación das mulleres lesbianas en Galicia é esencial para comprender a realidade cultural, social e legal das mulleres lesbianas nesta comunidade.

Un estudo pioneiro, non tanto pola temática, senón polo seu foco. Estamos fronte a un dos poucos estudos existentes nos que a atención está única e exclusivamente centrada na muller lesbiana.



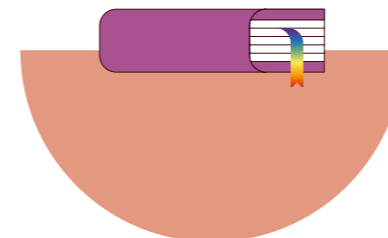
Lesbiana* con asterisco porque usamos esta palabra de maneira intencional e tamén inclusiva, seguindo o exemplo das nosas compañeiras da EuroCentralAsian Lesbian* Community (EL*C), para referirnos ás mulleres ou persoas non binarias que se identifican como lesbianas*, bisexuais, trans, intersex e *queer* (LGBTIQ+).

A nosa realidade confórmanse na actualidade dentro dun delicado equilibrio entre todos os avances logrados ata o momento actual, as barreiras persistentes que herdamos da sociedade heteropatriarcal na que vivimos, e a crecente ameaza global que estamos experimentando

coa expansión da extrema dereita en diferentes partes do mundo.

Neste contexto, o estudo axuda a esclarecer aspectos que nos serven de ancoraxe e reforzo da nosa identidade, fortaleza, seguridade e resiliencia. Aínda que varios deles xa os contemplabamos dende a nosa intelixencia colectiva, é importante reforzar o coñecemento intuitivo ganado a través da experiencia con datos e estudos formais que validen ese coñecemento.

Este estudo achéganos á realidade da muller lesbiana* en Galicia. Lévanos dende



unha análise detallada dos últimos datos, extraídos das enquisas realizadas pola FRA (Axencia Europea de Dereitos Fundamentais) con foco en España e a muller lesbiana*, para pasar a afondar nas realidades e experiencias de mulleres lesbianas* con residencia en Galicia que se ofreceron a participar no estudo.

Os datos, conclusións e recomendacións finais son esenciais para continuar a nosa loita

pola igualdade de dereitos, por dispoñer dunha atención profesional e servizos adaptados á nosa realidade, e por continuar a construír e ampliar as redes de apoio que reforcen o sentido de identidade e pertenza das mulleres lesbianas*.

Equipo **LesWorking**



Introdución

Nos estudos gais elésbicos, despois nos estudos LGBTQI+¹ e máis tarde nos estudos *queer*, a visibilidade e o coñecemento sobre as vidas e as realidades das mulleres lesbianas tiveron un desenvolvemento menor en comparación co dos homes gais.

Os estudos pioneiros sobre vidas e experiencias lesbianas, como a revisión da construción identitaria de Beatriz Celaza (1998) ou a etnografía de Olga Viñuales (2000), os procesos de patrimonialización, visibilidade e xeración de coñecemento sobre as realidades das mulleres lesbianas foron adaptacións ou abordaxes posteriores tanto dos procesos e estudos sobre homes gais, como dos de movementos feministas nun senso máis amplo.

O desenvolvemento da investigación no contexto español e galego foi desigual entre a investigación ampla sobre as persoas LGBTQI+ —con estudos sobre o colectivo en conxunto, ou desagregando por realidades concretas (Gill-Borrelli *et al.*, 2017)— e a investigación específica sobre as vidas e vivencias das mulleres lesbianas no noso contexto.

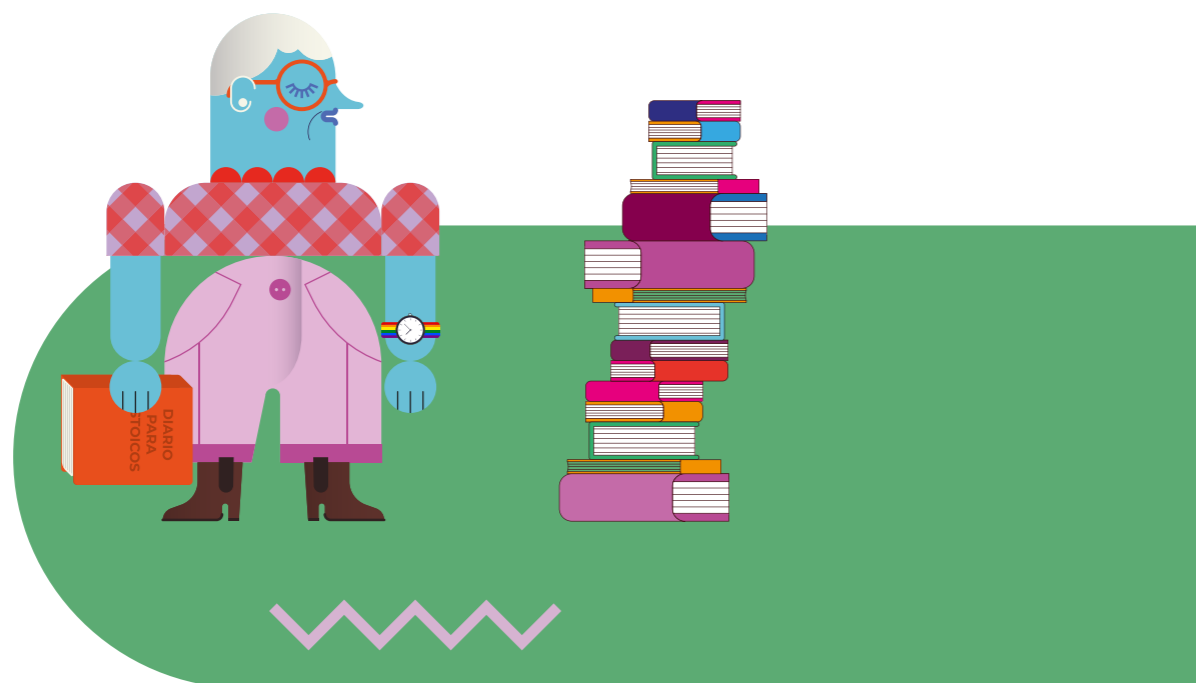
Os temas máis habituais na literatura científica son diversos, dende experiencias de lesbofobia en sectores concretos (Orellana e Barrera, 2021), violencia intraxénero en parellas de mulleres lesbianas (Laliga-Mollá *et al.*, 2024), necesidades e desafíos para a saúde (Gill-Borrelli *et al.*, 2017; Wilkens, 2017), até chegar á maternidade en mulleres lesbianas (Goicoechea *et al.*, 2018), entre outros temas.

En todos estes traballos, con todo, atopamos reflexións como a de Norma Mogroviejo (2004) para América Latina sobre a falta de estudos específicos sobre as realidades e vidas de mulleres lesbianas.

Neste marco centramos esta investigación como unha aproximación necesaria ás vidas e experiencias das mulleres lesbianas en Galicia. Tanto nas ciencias sociais como nos estudos literarios, atopamos unha falta de visibilidade destas realidades (Suárez Briones, 2007).

¹ A igualdade e a non discriminación son principios básicos das normas internacionais de Dereitos Humanos, incluídos o dereito á igualdade de trato ante a lei e o dereito a ser protexido contra a discriminación por diversos motivos, entre eles a orientación sexual e a identidade de xénero. As persoas lesbianas, gais, bisexuais, trans e intersexuais son vulnerables a unha serie de violacións de Dereitos Humanos como a violencia homofóbica e transfóbica, así como a discriminación con relación ao acceso a servizos básicos, entre eles, a vivenda e a asistencia sanitaria. Recentemente, fóronse incorporando outras realidades á diversidade como a asexualidade, as realidades non binarias e as diversas orientacións políticas, emocionais e de orientación, que configuran un extenso panorama de realidades e sensibilidades persoais amparadas co signo +, de aí o uso recente inclusivo LGBTQI+.

Por razóns de lexibilidade do documento, eliminamos o asterisco da palabra LESBIANA no corpo da investigación.



Isto encaixa coa falta de visibilidade e de estudos sobre Galicia dentro dos estudos LGBTIQ+ ou *queer*, como recolleron e criticaron voces como as de Danny Barreto (2020a, 2020b) ou Daniela Ferrández (2022).

Si que atopamos referencias á perspectiva específica das mulleres lesbianas en Galicia en estudos como o de Alison Smith (2022) sobre políticas de igualdade e inclusión no Camiño de Santiago, no de Ana Belén Otero Paradela *et al.*, (2014) sobre a situación do turismo LGBTIQ+ en Galicia hai unha década, ou de Yolanda Rodríguez-Castro e Patricia Alonso-Ruido (2017) sobre actitudes en adolescentes do ámbito semirural galego, así como o de Ana Amigo e Xandre Garrido (2023) sobre a situación do profesorado LGBTIQ+ nas aulas galegas.

De xeito comparativo, a maiores, atopamos referencias a Galicia en estudos como o de Joel Cantó e Javier Arregui (2022) sobre políticas públicas e lexislacións específicas LGBTIQ+

en comunidades autónomas, onde Galicia quedaba situada nun nivel intermedio de lexislación específica.

Outras fontes cruciais de datos tamén son os estudos públicos feitos por institucións da Xunta de Galicia, como o estudo sobre a situación laboral das persoas LGBTIQ+ en Galicia da Consellería de Promoción do Emprego e Igualdade (2022) ou o estudo coordinado por Carmen Adán (2023) para o Consello da Cultura Galega.

Neste contexto, a nosa investigación está pensada como unha necesidade para complementar o coñecemento existente e levar a cabo unha aproximación ás vidas e experiencias das mulleres lesbianas en Galicia.

O obxectivo xeral desta investigación é analizar e entender a situación actual das mulleres lesbianas en Galicia, abordando aspectos como a saúde e o benestar, o nivel

de visibilidade na súa vida persoal e profesional, o grao de discriminación percibida, violencia, acceso a servizos, etc., considerando aspectos como a idade, a situación persoal (sen parella, casadas, con crianzas, etc.), o nivel socioeconómico, o lugar de residencia, etc.

Os obxectivos específicos da investigación son os seguintes:

1. Analizar e entender a situación actual das mulleres lesbianas en Galicia.
2. Examinar o discurso e a acción das mulleres lesbianas en relación coa súa situación na sociedade.
3. Identificar os recursos cos que contan para facer fronte ás discriminacións.
4. Descubrir cal é a situación das mulleres lesbianas en temas de saúde e benestar.
5. Analizar o grao de visibilidade na súa vida persoal e profesional.
6. Identificar o grao de discriminación percibida, violencia, acceso a servizos, etc.
7. Manifestar a atribución de responsabilidades en relación coa mellora da súa situación vital e das súas familias.
8. Coñecer a percepción e a implicación das organizacións ou institucións en situacións relacionadas coas mulleres lesbianas.

A investigación quere responder as seguintes preguntas concretas:

1. É Galicia unha comunidade segura e inclusiva para as mulleres lesbianas e as súas familias?
2. Que podería facerse dende as institucións, o sector privado e a sociedade para mellorar a vida das mulleres lesbianas e das súas familias?

En primeiro lugar, presentamos a situación actual das mulleres lesbianas no contexto español e galego a partir de bases de datos oficiais e informes realizados para institucións públicas. Esta información serve para facer unha imaxe de contexto sobre a situación particular das mulleres lesbianas. Prestamos particular atención a algunhas variables consideradas de especial importancia no caso galego.

A dispersión e o envellecemento da poboación fan que atendamos as diferenzas por idade e lugar de residencia.

Dende os estudos LGBTIQ+ ou *queer* pioneiros sobre a sexualidade e o espazo, a relación entre as mulleres lesbianas e os diferentes contextos espaciais foi estudada como diferente daquela dos homes gais (Brown, 2008; Castells, 1986; Rothenberg, 1995).

Tamén os traballos recentes indican a heteroxeneidade dentro das persoas LGBTIQ+, destacando o papel do lugar de residencia como diferenza clave (Domínguez Ruiz, 2023).

Tras expoñer a metodoloxía de investigación, o informe organízase en catro capítulos. O primeiro capítulo presenta a construción da identidade e a visibilidade das mulleres lesbianas, bisexuais e trans. O segundo capítulo amosa os diferentes ámbitos e xeitos de discriminación que sufriron e aínda sofren as mulleres obxecto de estudo. O terceiro capítulo céntrase no papel das redes de apoio e o tecido asociativo, que afasta a crenza na soidade do colectivo. Finalmente, o cuarto capítulo expón a atribución de responsabilidades identificando quen está a perpetuar as desigualdades e quen ten que actuar para erradicalas como paso previo ao deseño de estratexias efectivas de cambio social.

Como remate final, o estudo presenta as conclusións e as recomendacións que poden orientar un plan de acción nos próximos anos que permita mellorar a situación das mulleres lesbianas en Galicia e, probablemente, noutras rexións de España.

1. Contexto

1.1. Situación das mulleres lesbianas no contexto español

As enquisas de vitimización e de condicións de vida das persoas LGBTI ou LGBTIQ+, elaboradas pola Axencia Europea de Dereitos Fundamentais (FRA), preséntanse como a ferramenta comparativa máis relevante para comprender o contexto español, grazas ao seu deseño lonxitudinal e á profundidade dos datos que proporciona. Nas súas edicións de 2012 (FRA, 2013), 2019 (FRA, 2020) e 2023 (FRA, 2024), a enquisa recompilou experiencias, opinións e actitudes en diversas dimensións relevantes para o noso estudo. Estas inclúen, entre outras, experiencias de vitimización por violencia física ou sexual, discriminación ou acoso, e tamén aspectos relacionados coa situación laboral e de saúde, a percepción dos cambios na tolerancia e a intolerancia, ou a composición dos fogares.

Nas dúas primeiras edicións da enquisa —porque os datos técnicos da edición de 2024 aínda non son públicos no momento de escribir este informe—, a FRA acadou para España mostras de 6388 e 20 381 participantes respectivamente, e isto convértea na investigación cuantitativa coa maior mostra de persoas LGBTIQ+ no contexto español. Por iso, iniciamos a contextualización da situación das mulleres lesbianas cunha perspectiva cuantitativa do marco español.

O anonimato e a protección das persoas que participaron na enquisa fan que non poidamos dispor dunha maior precisión xeográfica. Con todo, os datos desagrupados por criterios sociodemográficos como a idade (15-17; 18-24; 25-39; 40-54; 55+) ou o lugar de residencia (rural-urbano: cidade grande, suburbios ou aforas de cidade grande, cidade pequena, aldea) serven como un contexto necesario para entender a situación das participantes lesbianas na enquisa de 2023.

Para este obxectivo, se analizamos a mostra da enquisa realizada en 2023 filtrando os resultados de maneira que inclúan unicamente as persoas identificadas como lesbianas, observamos que a maioría das participantes teñen nacionalidade española, traballan a media xornada por conta allea, identifícanse maioritariamente como solteiras e, na maioría dos casos, conviven con unha ou varias parellas.



Se analizamos a Táboa 1, destaca unha menor porcentaxe de mulleres lesbianas de nacionalidade española a medida que aumenta a idade.

En canto á situación laboral, na Táboa 2 reflíctense dinámicas previsibles respecto ao cruzamento coa idade, como diferenzas entre estudantes e xubiladas ou retiradas. A maioría das mulleres menores de 24 anos están a cursar estudos, reflectindo unha etapa de formación predominante nesta franxa de idade. Por outro lado, as mulleres lesbianas entre 25 e 39 anos, e tamén as de 40 a 50 anos, caracterízanse

principalmente por traballar a tempo completo, representando dous terzos da mostra no primeiro caso e sete de cada dez no caso das maiores de 40 anos.

Con todo, esta porcentaxe baixa de xeito significativo entre as mulleres lesbianas maiores de 55 anos, onde menos da metade se atopan traballando a xornada completa.

Isto poderíase deber a factores como a xubilación, o cambio de prioridades ou as dificultades para se manter no mercado laboral a idades máis avanzadas.

Táboa 1

Distribución da nacionalidade española por idades, en porcentaxe

Fonte: Elaboración propia a partir de FRA, 2024

Idade	Con nacionalidade española	Sen nacionalidade española
15-17	94	6
18-24	91	9
25-39	88	12
40-54	84	16
55+	72	28

Táboa 2

Situación laboral segundo idade e lugar de residencia (% verticais)

Fonte: Elaboración propia a partir de FRA, 2024

Situación laboral	Idade					Lugar de residencia				Total
	15-17	18-24	25-39	40-54	55+	Cidade grande	Suburbios ou aforas de cidade grande	Cidade pequena	Aldea	
Traballo temporal ou a tempo parcial	1	12	9	7	0	6	8	10	9	8
Completo (incluíndo baixas temporais)	1	12	66	70	46	63	61	48	42	55
Traballo autónomo	0	4	6	9	19	6	6	8	9	7
Traballo voluntario ou sen pagar	0	1	0	0	0	1	0	1	0	0
Desemprego	0	5	9	5	5	8	6	6	7	7
Estudante	97	64	3	1	0	13	13	19	21	16
Xubilación	0	0	0	0	24	0	2	2	0	1
Incapacidade recoñecida	0	0	1	4	0	3	0	1	3	2
Doméstico	0	1	1	2	1	0	0	2	1	1
Servizo civil ou militar obrigatorio	0	1		1	0	0	2	0	0	0
Outro	0	0	4	0	4	1	2	3	6	2

Na actualidade, os xeitos de se relacionar evolucionaron e a diversidade ten que ser reflectida con exactitude, como se pode ver na Táboa 3, onde destaca un dato significativo: o 14 % das participantes identificadas como lesbianas maiores de 55 anos están casadas ou en parella de feito, cunha persoa doutro sexo ou xénero.

Isto podería reflectir dinámicas sociais e persoais relacionadas cun contexto histórico de menor aceptación da diversidade sexual, a presión social e familiar por formar matrimonios heterosexuais, a falta de referentes na súa mocidade ou un descubrimento tardío da súa orientación sexual.

Tampouco se poden esquecer outras razóns como aquelas do ámbito legal ou patrimonial, ou os compromisos emocionais ou familiares, que tamén poden influír na decisión de manter estes vínculos.

Tampouco se poden deixar de lado outras razóns como aquelas do ámbito legal ou patrimonial, ou os compromisos afectivos ou familiares; tamén pode influír na súa decisión de manter estes vínculos a complexidade das súas experiencias vitais nun contexto de cambios sociais recentes.

Por outro lado, resulta menos sorprendente

observar que, a medida que aumenta a idade, tamén crece a porcentaxe de participantes casadas ou divorciadas, un padrón que podería asociarse con experiencias de vida máis prolongadas ou a evolución das relacións afectivas e familiares ao longo do tempo.

Este incremento é consistente con tendencias xerais e destaca a importancia de análises interxeracionais neste tipo de estudos.



Táboa 3

Estado civil segundo idade e lugar de residencia (% verticais)

Fonte: Elaboración propia a partir de FRA, 2024

Estado civil	Idade					Lugar de residencia				Total
	15-17	18-24	25-39	40-54	55+	Cidade grande	Suburbios ou aforas de cidade grande	Cidade pequena	Aldea	
Solteira	84	88	67	46	26	66	51	63	68	63
Casada/parella de feito con parella do mesmo sexo	16	12	28	43	26	29	41	26	25	29
Casada/parella de feito con parella doutro sexo	0	0	2	1	14	0	2	3	3	2
Divorciada	0	0	3	9	28	4	5	7	3	5
Separada	0	0	0	2	2	0	1	1	1	1
Viúva	0	0	0	0	3	0	0	0	0	0

Táboa 4

Con quen vive a maioría do tempo,
segundo idade e lugar de residencia (% verticais)

Fonte: Elaboración propia a partir de FRA, 2024

Con quen vive (maioría)	Idade					Lugar de residencia				Total
	15-17	18-24	25-39	40-54	55+	Cidade grande	Suburbios ou aforas de cidade grande	Cidade pequena	Aldea	
Parella(s)	0	16	78	79	63	72	74	65	69	70
Con crianzas súas ou da parella	0	1	10	19	17	12	8	13	7	11
Outra parentela	96	75	19	10	12	21	24	35	40	28
Amizade(s)	3	8	8	1	1	9	3	4	1	6
Outras persoas que non son parentela	0	5	7	4	0	7	2	4	3	5
Soas	0	7	13	21	35	16	20	13	11	15
Outra situación	4	2	1	0	1	1	2	1	3	1

En relación co tipo de convivencia das mulleres lesbianas, na Táboa 4 amósase que a maioría vive con unha ou varias parellas, o que reflicte diversidade nas dinámicas relacionais que non se limitan necesariamente á monogamia, e o que subliña a apertura cara a modelos alternativos dentro da comunidade.

Por outra banda, entre as menores de 18 anos predomina a convivencia coa familia, feito que responde á etapa de dependencia e desenvolvemento do ciclo vital. Non podemos deixar sen analizar o aumento relevante das participantes casadas que viven nas áreas periféricas de grandes cidades. Factores dinámicos e sociais inciden nestas decisións, como por exemplo a procura dun contorno tranquilo, o acceso á vivenda ou a mellora da conexión coas grandes cidades.



Táboa 5

Dificultades de acceso a servizos de saúde, segundo idade e lugar de residencia (% verticais)

Fonte: Elaboración propia a partir de FRA, 2024

Máis alá da descrición da mostra de participantes identificadas como lesbianas, os resultados das diferentes seccións da enquisa revelan unha diversidade de experiencias de vitimización e condicións de vida coa que podemos presentar unha imaxe de conxunto das vivencias das persoas lesbianas en España, en xeral ou agrupadas por idade e lugar de residencia.

En primeiro lugar, como se pode ver na Táboa 5 atendendo á situación da saúde en xeral e do acceso aos servizos relacionados coa saúde, atopamos unha ampla maioría de participantes sen problemas, de xeito particular entre as participantes maiores de 55 anos.

Só na franxa entre 25 e 39 anos, e en grandes cidades, se aprecia un lixeiro aumento dos casos de descontento. Entre os motivos argumentados, en xeral, atopamos a curiosidade ou comentarios impropios ou as necesidades especiais ignoradas.

Diferentes estudos mostran como as mulleres lesbianas adoitan sentirse incomprendidas ou xulgadas polos profesionais da saúde con preguntas sobre a súa sexualidade que producen inquietude, ou a falta de interese por coñecer realmente as pacientes, asumindo e comprendendo as diferentes realidades das identidades diversas.

Cómpre fomentar unha atención médica inclusiva e competente en temas como os relacionados coa fertilidade e as cuestións emocionais e psicolóxicas asociadas coa discriminación que viven as mulleres lesbianas.



Dificultades de acceso a servizos de saúde	Idade					Lugar de residencia				Total
	15-17	18-24	25-39	40-54	55+	Cidade grande	Suburbios ou aforas de cidade grande	Cidade pequena	Aldea	
Dificultades para ter acceso á sanidade	0	3	1	1	5	1	3	1	0	1
Ter que cambiar de profesionais por reacción negativa	0	2	5	6	6	5	4	3	8	4
Negativa a dar tratamento	0	1	3	3	5	3	5	1	2	3
Renunciando a tratamento por medo de discriminación ou intolerancia	1	1	2	0	5	2	2	1	1	1
Necesidades especiais ignoradas	0	9	14	17	10	17	11	11	10	13
Curiosidade ou comentarios impropios	19	15	17	18	0	19	22	13	13	17
Presión recibida ou forzar a recibir unha proba médica ou psicolóxica	3	1	1	2	8	2	5	1	1	2
Nunca accedeu a servizos de saúde	4	2	1	0	0	1	0	1	3	1
Evitou servizos de saúde	3	7	4	0	10	3	4	5	3	4
Nada do anterior	77	72	66	70	84	65	75	72	73	70

A autopercepción que teñen as mulleres entrevistadas sobre o seu estado de saúde como se desprende da Táboa 6 é boa ou moi boa entre a gran maioría, con variacións previsibles por motivos de idade.

Algunhas daquelas cuestións relacionadas coa saúde sexual, podendo planificar os seus embarazos ou as relacións emocionais que lles proporcionan benestar ao non axustarse a estilos de vida heteronormativos, poden ser razóns que contribúan a unha maior percepción de boa saúde en xeral.

En canto á autopercepción da satisfacción



coa vida, a Táboa 7 reflicte unha nota media elevada, de 7,1 sobre 10 con escasa variación, salvo un 6,7 na franxa de 15-17 anos; un 6,8 na categoría de aldea e un 7,4, comparativamente elevado, na categoría de suburbios ou aforas de cidades grandes.

As investigacións apuntan razóns como os avances nos seus dereitos, a maior aceptación social, a participación no asociacionismo ou a construción da súa identidade vinculada ao sentimento de formar parte do cambio social, así como o desenvolvemento de capacidades para tecer redes de apoio sólidas superando as adversidades da autoaceptación, todo iso contribúe no seu benestar xeral.



Táboa 6

Autoavaliación do estado da saúde en xeral segundo idade e lugar de residencia (% verticais)

Fonte: Elaboración propia a partir de FRA, 2024

Estado de saúde en xeral	Idade					Lugar de residencia				Total
	15-17	18-24	25-39	40-54	55+	Cidade grande	Suburbios ou aforas de cidade grande	Cidade pequena	Aldea	
Non sei	3	0	0	0	0	0	0	0	1	0
Moi bo	31	36	35	26	32	34	26	32	35	32
Bo	50	45	52	60	45	53	57	53	42	53
Decente (fair)	7	16	11	9	23	9	13	12	17	12
Malo	8	3	2	4	0	3	2	2	4	3
Moi malo	1	0	0	1	0	0	2	0	0	0

Táboa 7

Autoavaliación da satisfacción coa vida en xeral segundo idade e lugar de residencia (medias)

Fonte: Elaboración propia a partir de FRA, 2024

Satisfacción coa vida	Idade					Lugar de residencia				Total
	15-17	18-24	25-39	40-54	55+	Cidade grande	Suburbios ou aforas de cidade grande	Cidade pequena	Aldea	
Media										
(Insatisfacción absoluta 0 a Satisfacción absoluta 10)	7,3	6,7	7,1	7,2	7,1	7,2	7,4	7	6,8	7,1

Noutra orde de cousas, as preguntas relativas á visibilidade como lesbianas achegan unha información significativa en diferentes aspectos —o que en contextos informais poderíamos chamar como “saír do armario”— ou sobre o feito de ter medo en certos espazos, tanto en solitario como cunha parella do mesmo sexo ou xénero.

Segundo os datos da Táboa 8, as mulleres lesbianas senten pouco medo de ir da man da súa parella en público. De todos os xeitos, non é menor a porcentaxe das mulleres que a miúdo evitan ir da man de parellas do mesmo sexo, sobre todo nas franxas de idade de 25-39 ou maiores de 55; o que se desprende deste comportamento é que a influencia xeracional é un factor relevante.

As mulleres lesbianas máis novas teñen máis asumida a diversidade sexual ca as maiores que viviron en momentos históricos nos que as manifestacións públicas dos afectos entre mulleres do mesmo sexo estaban penalizadas socialmente.

Táboa 8

Evitar ir da man por medo segundo idade e lugar de residencia (% verticais)

Fonte: Elaboración propia a partir de FRA, 2024

Evitar ir da man en público con parella do mesmo sexo por medo	Idade					Lugar de residencia				Total
	15-17	18-24	25-39	40-54	55+	Cidade grande	Suburbios ou aforas de cidade grande	Cidade pequena	Aldea	
Non sei	0	1	0	0	0	0	0	0	0	0
Nunca	38	23	18	17	34	21	16	17	27	20
Pouco	49	52	46	56	30	49	56	49	44	49
A miúdo	12	22	32	20	28	28	26	25	21	26
Sempre	1	2	5	7	8	3	2	8	8	



En canto a evitar certos sitios por medo, en xeral, como se pode observar na Táboa 9, as mulleres lesbianas non os evitan nunca ou poucas veces en máis do 70 % en todas as idades, sendo as maiores de 55 as que nun 92 % non o fan.

Resulta máis curioso quizais que o 32 % das mulleres que viven nas cidades grandes e o 30 % das que viven en pequenas cidades sempre ou a miúdo evitan certos sitios por medo.

Isto encaixa con datos cuantitativos sobre como de diferentes son os extremos do continuo rural-urbano respecto dos puntos intermedios, como cidades pequenas (Domínguez Ruiz, 2023).

Táboa 9

Evitar certos sitios por medo segundo idade e lugar de residencia (% verticais)

Fonte: Elaboración propia a partir de FRA, 2024

Evitar certos sitios por medo	Idade					Lugar de residencia				Total
	15-17	18-24	25-39	40-54	55+	Cidade grande	Suburbios ou aforas de cidade grande	Cidade pequena	Aldea	
Nunca	26	24	20	18	42	16	21	23	37	22
Pouco	53	46	45	56	50	52	55	47	37	49
A miúdo	11	24	28	18	8	23	21	24	19	23
Sempre	10	6	6	8	0	9	4	6	6	7

Polo que respecta á visibilidade no traballo, a través da Táboa 10 vese, sobre todo nos tramos intermedios de idade, así como nos suburbios ou aforas de grandes cidades, que as mulleres lesbianas a miúdo ou sempre expresan abertamente a súa identidade vivindo unha existencia auténtica, contribuíndo ao cambio social.



Un significado especial ten tamén mostrar visibilidade no ámbito educativo e trae consigo derivacións significativas tanto para as estudantes como para as profesoras e a comunidade educativa.

Os datos da Táboa 11 amosan que o 47% das mulleres máis novas non ocultan a súa orientación sexual, cunha situación mellor en comparación coas de 18-24 anos (nove puntos porcentuais menos).

Aínda que se observan escasas diferenzas por lugar de residencia, si se percibe unha gran melloría nas xeracións máis novas.

4+7=?



Táboa 10

Ser visible no traballo segundo idade e lugar de residencia (% verticais)

Fonte: Elaboración propia a partir de FRA, 2024

Ser visible como lesbiana no traballo	Idade					Lugar de residencia				Total
	15-17	18-24	25-39	40-54	55+	Cidade grande	Suburbios ou aforas de cidade grande	Cidade pequena	Aldea	
Nunca	NA	23	6	8	9	7	7	10	14	9
Pouco	NA	31	18	12	21	19	11	17	23	18
A miúdo	NA	17	32	41	25	34	41	32	19	33
Sempre	NA	29	43	39	45	40	41	40	45	41

Táboa 11

Ser visible en contextos educativos segundo idade e lugar de residencia (% verticais)

Fonte: Elaboración propia a partir de FRA, 2024

Ser visible como lesbiana en contextos educativos	Idade					Lugar de residencia				Total
	15-17	18-24	25-39	40-54	55+	Cidade grande	Suburbios ou aforas de cidade grande	Cidade pequena	Aldea	
Nunca	16	34	63	77	NA	60	58	58	55	59
Pouco	37	28	21	16	NA	20	18	24	24	22
A miúdo	29	28	11	4	NA	15	14	10	14	13
Sempre	18	10	5	3	NA	5	10	7	7	7

Noutra sección da enquisa ofrécese información relativa ás experiencias de vitimización de violencia física ou sexual, ademais dos tipos de acoso sufrido, sempre en relación cunha motivación anti-LGBTIQ+ ou lesbófoba.

De forma xeral, a partir dos datos expostos nas táboas 12 e 13 relativos a sufrir un ataque físico ou sexual nos últimos cinco anos ou nos últimos doce meses, atópanse porcentaxes baixas de vitimización, tampouco hai datos significativos por lugar de residencia.

A pesar destes datos tan favorables, non necesariamente significa que os incidentes sexan inexistentes; cando menos unha vez, o 17 % das mulleres entre 15 e 17 anos viviu un ataque físico ou sexual nos últimos 5 anos e o 8 % nos últimos doce meses.

Requírese unha análise máis profunda desta situación; cun estudo cualitativo poderían obterse respostas de maior profundidade e contextualizar as circunstancias nas que se produciu cada suceso.

Táboa 12

Ter vivido un ataque físico ou sexual por ser LGBTIQ+ ou lesbiana nos últimos cinco anos segundo idade e lugar de residencia (% verticais)

Fonte: Elaboración propia a partir de FRA, 2024

Ter vivido un ataque físico ou sexual por ser LGBTIQ+ ou lesbiana nos últimos cinco anos	Idade					Lugar de residencia				Total
	15-17	18-24	25-39	40-54	55+	Cidade grande	Suburbios ou aforas de cidade grande	Cidade pequena	Aldea	
Nunca	83	89	88	92	90	88	91	90	91	89
Polo menos unha vez	17	11	11	7	10	12	8	10	9	10
Non sabe / Prefire non dicir	0	0	1	1	0	1	2	0	0	0

Táboa 13

Ter vivido un ataque físico ou sexual por ser LGBTIQ+ ou lesbiana nos últimos doce meses segundo idade e lugar de residencia (% verticais)

Fonte: Elaboración propia a partir de FRA, 2024

Nos últimos doce meses	Idade					Lugar de residencia				Total
	15-17	18-24	25-39	40-54	55+	Cidade grande	Suburbios ou aforas de cidade grande	Cidade pequena	Aldea	
Si	8	4	2	2	2	4	3	2	0	3
Non	92	96	98	98	98	96	97	98	100	97



Táboa 14

Tipo do último ataque físico ou sexual en xeral, por idade e por lugar de residencia, en porcentaxes

Fonte: Elaboración propia a partir de FRA, 2024

Tipo do último ataque físico ou sexual	Idade					Lugar de residencia				Total
	15-17	18-24	25-39	40-54	55+	Cidade grande	Suburbios ou aforas de cidade grande	Cidade pequena	Aldea	
Non sabe	NA	2	3	NA	NA	6	NA	0	NA	3
Prefire non dicir	NA	0	3	NA	NA	2	NA	4	NA	2
Ataque físico	NA	48	61	NA	NA	55	NA	60	NA	61
Ataque sexual	NA	32	27	NA	NA	31	NA	28	NA	25
Ataque físico e sexual	NA	18	7	NA	NA	6	NA	8	NA	9



Polo que respecta a aquelas mulleres lesbianas que viviron un ataque físico ou sexual, os datos da Táboa 14 mostran que maioritariamente foron físicos, este é o caso do 61 % das mulleres entre 25 e 39 anos e a metade das de 18 a 24 anos; tamén comparativamente algo máis nas cidades pequenas que grandes. O feito de contar con menos categorías con respostas válidas suficientes, por ser unha pregunta derivada doutra anterior, con todo, limita a análise. En canto ás experiencias de acoso, finalmente observamos a partir dos datos da Táboa 15 unha taxa de vitimización máis alta, significativamente crecente coa idade, e algo maior en grandes cidades. Vemos outra instancia na que a xeración inflúe, aínda que cun sentido diferente ao papel da idade na violencia física ou sexual.



Táboa 15

Ter vivido acoso por ser LGBTIQ+ ou lesbiana nos últimos doce meses segundo idade e lugar de residencia (% verticais)

Fonte: Elaboración propia a partir de FRA, 2024

Ter vivido acoso por ser LGBTIQ+ ou lesbiana nos últimos doce meses	Idade					Lugar de residencia				Total
	15-17	18-24	25-39	40-54	55+	Cidade grande	Suburbios ou aforas de cidade grande	Cidade pequena	Aldea	
Si	19	34	43	55	72	40	49	49	48	48
Non	81	66	57	45	28	60	51	51	52	54

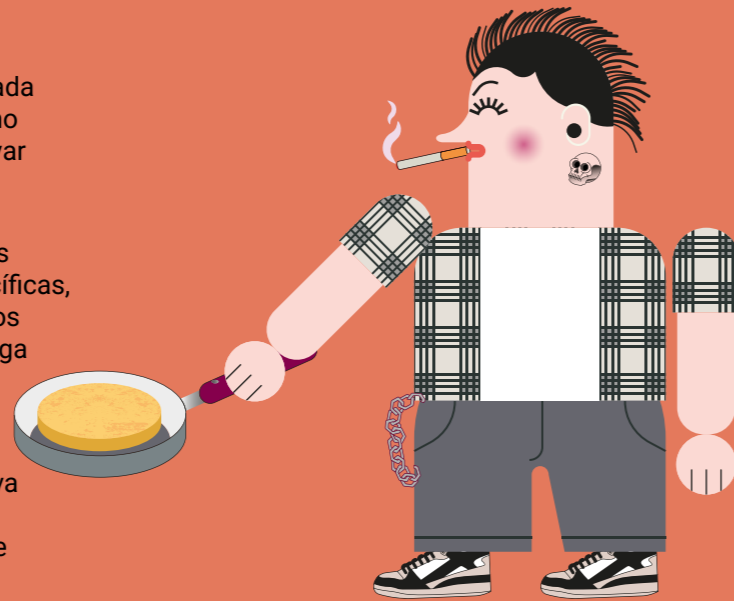
Finalmente, outra sección inclúe información sobre experiencias de discriminación sufridas, en concreto, unha pregunta ampla na que as participantes lesbianas compartiron se sufriran discriminación pola súa orientación sexual en oito áreas da súa vida nos últimos doce meses.

Para isto temos información desagregada por idade e lugar de residencia, igual que no resto das preguntas, como se pode observar na Táboa 16.

Non é o mesmo caso para as preguntas sobre sufrir discriminación en áreas específicas, onde o reducido número de respostas polos sucesivos filtros de preguntas previas obriga a limitar o alcance do contexto.

A partir dos datos atópanse taxas de vitimización similares á pregunta relativa a vivir acoso por ser LGBTQ+ ou lesbiana, pero neste caso cunha relación decrecente coa idade.

Tamén se observa un aumento na categoría de cidade grande.



Táboa 16

Ter vivido discriminación por ser LGBTQ+ ou lesbiana en oito áreas (conxunto) en xeral, por idade e por lugar de residencia (% verticais)

Fonte: Elaboración propia a partir de FRA, 2024

Discriminación por ser LGBTQ+ ou lesbiana en oito áreas	Idade					Lugar de residencia				Total
	15-17	18-24	25-39	40-54	55+	Cidade grande	Suburbios ou aforas de cidade grande	Cidade pequena	Aldea	
Non	40	58	57	61	79	56	66	58	57	59
Si	60	42	43	39	21	44	34	42	43	41

Táboa 17

Ter vivido discriminación por ser LGBTQ+ ou lesbiana en oito áreas (% horizontais)

Fonte: Elaboración propia a partir de FRA, 2024

Discriminación por ser LGBTQ+ ou lesbiana en oito áreas	Non	Si
Buscando traballo	90	10
No traballo	87	13
Buscando casa	85	15
En servizos sanitarios ou sociais	83	17
En institucións educativas (como estudante ou familia ou responsable)	84	16
En cafeterías, restaurantes, bares ou discotecas	77	23
En tendas	88	12
Ante a administración pública	86	14

En canto ao contexto no que se produciu a discriminación, a partir da Táboa 17 obsérvanse baixas porcentaxes que crecen particularmente no contexto de cafeterías, restaurantes, bares ou discotecas.

Pode ser esta a orixe da repunta con tramos de idade das máis novas, pero sen acceso aos datos completos da enquisa, só é unha conxectura.

Táboa 18

Problemas da familia por ser LGBTQ+ ou lesbiana segundo idade e lugar de residencia (% verticais)

Fonte: Elaboración propia a partir de FRA, 2024

Problemas da familia por ser LGBTQ+ ou lesbiana(s)	Idade					Lugar de residencia				Total
	15-17	18-24	25-39	40-54	55+	Cidade grande	Suburbios ou aforas de cidade grande	Cidade pequena	Aldea	
Recoñecemento legal de maternidade	NA	NA	12	15	NA	6	NA	22	NA	15
Acceso a coidados médicos	NA	NA	3	1	NA	1	NA	1	NA	2
Acceso a baixa de maternidade	NA	NA	4	6	NA	3	NA	7	NA	5
Acceso a beneficios de familia ou crianzas	NA	NA	17	6	NA	14	NA	7	NA	10
Discriminación escolar (escola ou escola infantil)	NA	NA	13	4	NA	7	NA	8	NA	7
Outro	NA	NA	6	14	NA	5	NA	16	NA	10
Sen obstáculos	NA	NA	67	71	NA	73	NA	64	NA	70

Nesta sección engadimos aquelas experiencias de discriminación e dificultades de acceso a servizos sufridas especificamente por familias formadas, polo menos en parte, por participantes lesbianas.

O feito de ser unha pregunta dependente de filtros previos, como formar parte dunha familia, fai que haxa varios campos onde non se obteñan suficientes respostas.

Segundo a Táboa 18, os resultados son xeralmente favorables, pois un 70 % de participantes responderon non enfrontarse a obstáculos, a pesar de porcentaxes máis desfavorables no tramo de 25 a 39 anos e en cidades pequenas.

O recoñecemento legal da maternidade aparece como o principal problema nesta categoría de lugar de residencia, mentres que o acceso a beneficios e dereitos pola maternidade ou familias numerosas, por exemplo, figura como o obstáculo máis frecuente no tramo de 25 a 39 anos, seguido de discriminación escolar, incluíndo a escola infantil.



1.2. Situación das mulleres lesbianas no contexto galego

Para obter unha visión xeral sobre a situación das mulleres lesbianas no contexto galego, as principais fontes dispoñibles son os estudos realizados pola Consellería de Promoción do Emprego e Igualdade (2022) e o Consello da Cultura Galega (Adán, 2023).

Ambos os traballos empregan metodoloxías de investigación cuantitativa complementadas con ferramentas participativas, o que permitiu aos seus equipos elaborar unha análise contextual detallada e significativa sobre a realidade das persoas LGBTIQ+ en Galicia, tanto no ámbito laboral como noutros aspectos da vida cotiá.

Estes estudos constitúen, por tanto, puntos de partida esenciais para comprender, de maneira específica, a situación das mulleres lesbianas na rexión.

O estudo sobre o ámbito laboral realizado pola Consellería de Promoción do Emprego e Igualdade (2022) combinou un enfoque cualitativo cunha enquisa dirixida a persoas traballadoras ou en situación de desemprego, proporcionando unha visión específica sobre as experiencias das mulleres lesbianas.

Nos datos cualitativos identificáronse referencias relevantes, como unha maior invisibilidade lésbica en contornas laborais e o impacto negativo de estereotipos e dificultades, especialmente para mulleres lesbianas racializadas ou en contextos rurais (ibídem: 27-28).

Así mesmo, destacou que as mulleres lesbianas cunha aparencia máis masculina enfrontaban obstáculos adicionais para acceder a certos sectores laborais específicos (ibídem: 34).

En canto aos datos cuantitativos, obtidos dunha mostra de 189 persoas, entre as cales había 34 mulleres lesbianas, os resultados permiten sintetizar as seguintes conclusións:

- A mostra de participantes lesbianas está composta maioritariamente por traballadoras en empresas privadas, predominantemente en pemes. En canto á distribución xeográfica, o 60 % traballa en contornas urbanas e o 40 % en contextos rurais (ibídem: 39). Os datos reflicten resultados positivos en áreas como a participación en programas de formación e a igualdade de oportunidades para promocións internas, onde as mulleres lesbianas se posicionan favorablemente en comparación con outros colectivos (ibídem: 44). Tamén destacan en aspectos relacionados co exercicio de dereitos laborais, a flexibilidade de horarios (ibídem: 46) e a conciliación laboral, mostrando mellores resultados en comparación co resto dos participantes (ibídem: 47).

- Entre as participantes que traballan en administracións públicas (un 19 % do total), as mulleres lesbianas representaron o 24 %, cunha sobrerrepresentación notable en contornas rurais (71 %) fronte a contextos urbanos (29 %) (ibídem: 50).

- En termos de visibilidade, os datos indican que as mulleres lesbianas son significativamente máis visibles nas administracións públicas en comparación co sector privado: un 83 % das participantes lesbianas manifestaron ser visibles neste ámbito, fronte ao 60 % en empresas privadas. Así mesmo, a taxa de vitimización por acoso cara a mulleres lesbianas é menor nas administracións públicas (69 %) en comparación coas empresas privadas (82 %) (ibídem: 52). Esta diferenza entre o ámbito público e privado garda coherencia cos resultados

do estudo de Ana Amigo-Ventureira e Xandre Garrido (2023) sobre o profesorado LGBTIQ+, que revela unha menor incidencia de experiencias negativas no sistema educativo público.

- En canto ás participantes en situación de emprendemento ou emprego por conta propia (o 10 % da mostra), un terzo destas persoas eran mulleres lesbianas, e a motivación principal (73 % de participantes) é “poder traballar nunha contorna controlada exclusivamente por elas” (Consellería de Promoción do Emprego e Igualdade, 2022: 53).

- Finalmente, no 23 % total de participantes en situación de desemprego, case a metade trátase de participantes lesbianas. Respecto á causa do desemprego, un 87 % do total respondeu que era por condicións do mercado de traballo, mentres que un 13 % do total respondeu que o desemprego estaba polo menos en parte motivado pola súa orientación sexual ou pola súa identidade ou expresión de xénero (ibídem: 54).

O estudo coordinado por Carmen Adán (2023) para o Consello da Cultura Galega baséase nos resultados de varios procesos participativos, así como de investigacións cualitativas e cuantitativas sobre a situación e as necesidades das persoas LGBTIQ+ en Galicia en ámbitos como a participación pública, a cultura, a educación, os deportes, a sanidade, os servizos públicos, o traballo ou as experiencias de vitimización.

Este estudo, ao non diferenciar especificamente entre orientacións sexuais, identidades ou expresións de xénero, resulta principalmente útil porque ofrece unha visión actualizada e pioneira da situación das persoas LGBTIQ+ en Galicia. Serve, por tanto, como marco interpretativo para pensar de maneira específica o caso das mulleres lesbianas, bisexuais e trans na nosa comunidade.



Segundo o informe, a comunidade conta cun tecido asociativo LGBTIQ+ diverso, caracterizado por unha maioría de estruturas formais con personalidade xurídica propia.

Arredor da metade destas organizacións contan con persoal laboral contratado, mostrando unha notable dependencia de convenios e subvencións. Estas asociacións desempeñan un papel clave na asistencia a vítimas de violencia ou discriminación, así como na realización de actividades educativas e formativas (ibídem: 50-52).

En canto á produción cultural, algo vinculado cun estudo referenciado antes sobre estudos literarios e a literatura, este informe sinala unha falta de representación significativa da diversidade sexual e de xénero na axenda cultural galega.

En educación, algo no que nos detivemos xa, o informe destaca a sensación maioritaria de participantes de que os centros educativos non son seguros para as persoas LGBTIQ+ en Galicia, e de que hai escasa valoración e formación sobre a diversidade sexual e de xénero no sector (ibídem: 75-78).

No ámbito da sanidade e os servizos sociais, o informe destaca o papel dos prexuízos como barreira de acceso, e os datos inclúen un consenso entre participantes na investigación sobre a falta de protocolos sanitarios especializados ou sensibles e sobre a falta de formación adecuada para o persoal sanitario ou de servizos de saúde (ibídem: 97). O informe tamén presenta o feito de que entre as persoas LGBTIQ+ en Galicia hai un uso maioritario de servizos específicos para servizos sociais ou información pública alí onde os hai —por exemplo, CIDES en Pontevedra ou o Espazo Diverso na Coruña—, a pesar de que os Centros de Información ás Mulleres (CIM) teñen a competencia correspondente (ibídem: 98). Vinculado a isto, o informe mostra o desacordo de quen participou na investigación sobre a formación e preparación dos corpos policiais

ou sobre a dispoñibilidade de recursos públicos para vítimas en caso de incidentes de vitimización (ibídem: 118).

Finalmente, e en relación coa temática laboral antes comentada, sinala a frecuencia da necesidade de ocultar a orientación sexual non normativa en contextos laborais, así como unha sensación de falta de sensibilidade no tecido empresarial sobre as situacións laborais vividas por persoas LGBTIQ+, cunha visión comparativamente máis favorable sobre os sindicatos (ibídem: 108).

Este informe tamén sinala, en consonancia co anterior, a situación particularmente negativa de vulnerabilidade daquelas persoas LGBTIQ+ de orixe migrante ou das persoas maiores (ibídem: 109).

Ademais destes dous estudos, contamos con datos da investigación de Yolanda Rodríguez-Castro e Patricia Alonso-Ruído (2017) sobre actitudes ante a diversidade sexual de adolescentes do ámbito semirural galego, cunha enquisa feita con adolescentes estudantes da ESO en Ourense. No que respecta a actitudes ante o lesbianismo, este estudo non atopou diferenzas significativas de lesbofobia entre mozos e mozas, pero si que identificaron que “son as mozas as que teñen un maior malestar persoal cara ás lesbianas” (ibídem: 7).

1.3. Síntese

A partir da comparación dos contextos amplos esbozados sobre a situación das mulleres lesbianas no marco español e galego —cunha visión máis xeral sobre as persoas LGBTIQ+ en Galicia no caso dun informe—, podemos sintetizar algunhas conclusións que serven de guía para o deseño metodolóxico e para a posterior análise das entrevistas cualitativas levadas a cabo.

Unha primeira conclusión, apoiada pola literatura científica, é a diversidade inherente non só ás persoas LGBTIQ+ en xeral, senón ás mulleres lesbianas en particular. A diversidade de experiencias de vitimización e as desiguais condicións de vida en temas como a situación laboral, o estado da saúde ou as barreiras e discriminacións vividas fan que a investigación deba partir dende a aceptación da gran diversidade de experiencias, necesidades e condicións de vida das mulleres galegas en Galicia. Isto lévanos, no deseño metodolóxico, a preparar un protocolo de entrevista flexible que poida axustarse a traxectorias vitais, idades, experiencias e necesidades diferentes, sen presupoñer homoxeneidade. Por este motivo, o noso deseño tamén buscou ser flexible nos temas, dentro dunha estrutura mínima, para evitar asumir unhas traxectorias e experiencias comúns.

Unha segunda conclusión, xa adiantada, é o particular papel das diferenzas xeracionais. En estudos sobre as persoas LGBTIQ+ en xeral, e particularmente nalgúns recentes sobre experiencias migratorias (Luo *et al.*, 2023) e sobre envellecemento (Hash e Morrow, 2020), atopamos diferenzas significativas nas experiencias de persoas LGBTIQ+ en función da súa xeración, da idade ou idades de autodescubrimiento e visibilidade, e máis factores que indican que as traxectorias vitais das persoas LGBTIQ+ seguiron etapas e procesos diferentes en parte polo cambio social e por como cambian as expectativas asociadas a cada idade. Isto é particularmente visible cos datos da FRA de temas de vitimización, habendo

diferenzas significativas en temas como a violencia ou o acoso. Por este motivo, o noso deseño metodolóxico prestou particular atención a formar unha mostra con diversidade de idade, para poder chegar a comprender non só como puido cambiar a situación das mulleres lesbianas en Galicia co tempo, senón como de diferente é para elas hoxe en función da súa idade.

Unha terceira conclusión, tamén adiantada, é o papel das diferenzas espaciais ou territoriais. Nunha comunidade autónoma con poboación tan dispersa como é o caso de Galicia, sen unha única área metropolitana na que se concentre a maioría, a diversidade territorial é un factor clave na diversidade dentro da diversidade sexual e de xénero. Esta reflexión apóiase en investigacións recentes sobre as particularidades das ruralidades *queer*, pero tamén sobre as diferenzas entre as cidades grandes e os seus suburbios ou sobre as especificidades das cidades medianas. Por este motivo, o noso deseño metodolóxico tivo en conta tamén a necesidade dunha mostra xeograficamente diversa, na que se inclúan tamén experiencias migrantes de mulleres lesbianas que chegaron a Galicia dende outros lugares, ou que saíron de Galicia.

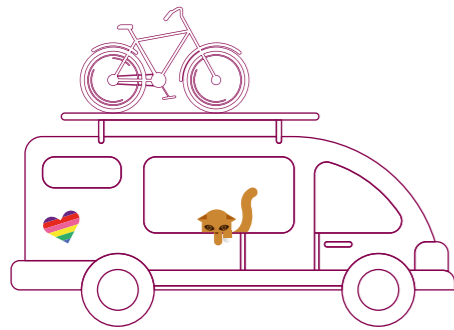


2. Metodoloxía de investigación

Para esta investigación optamos por un deseño metodolóxico baseado na entrevista cualitativa como ferramenta central, entendida como “unha conversación” caracterizada por estar “provocada polo investigador”, “realizada a suxeitos seleccionados a partir dun plan de investigación”, “nun número considerable”, “cunha finalidade de tipo cognitivo”, baixo o guión de quen investiga e, finalmente, “cun esquema de preguntas flexible e non estandarizado” (Corbetta, 2007: 344).

A elección dun enfoque cualitativo para a investigación débese, ante todo, ao potencial das entrevistas cualitativas para achegar datos máis detallados sobre vivencias e condicións de vida. Esta decisión apóiase, doutra banda, nas dificultades inherentes á investigación relacionada coas persoas LGBTIQ+ pola difícil cuantificación do universo de estudo (Bell, 2017; Compton, 2018; Otero Paradela *et al.*, 2014). Esta reflexión nótase da longa traxectoria de estudos sobre a difícil relación entre os estudos *queer* e as investigacións de ciencias sociais baseadas en datos empíricos (Browne, 2008; Ghaziani e Brim, 2019; Love, 2021), así como sobre investigacións acerca da complexa relación entre expectativas estáticas e positivistas sobre os datos e as realidades materiais das vidas *queer* (Guyan, 2022). En particular, e a partir da revisión previa de datos de contexto, apoiámonos no potencial da relación complementaria entre os datos cuantitativos e os cualitativos para a investigación social dentro dos estudos *queer* (Domínguez Ruiz *et al.*, 2024).

A partir das conclusións da revisión previa, o noso deseño metodolóxico baséase en dous elementos principais: un protocolo de entrevista flexible e unha mostraxe estratéxica. O protocolo de entrevista flexible, baseado na nosa experiencia investigadora previa, busca poder adaptarse á diversidade de experiencias e necesidades a partir das conclusións antes explicadas. Este protocolo afástase dun cuestionario estandarizado e busca servir de estrutura básica para cubrir un conxunto de temas que completar no conxunto da entrevista, só no caso de ser procedentes. Así, no canto de seguir unha orde estrita e necesaria, adaptamos o protocolo ás particularidades de cada persoa participante —por exemplo, por idade ou etapa vital—, así como ao propio desenvolvemento da entrevista. Algunhas preguntas están deseñadas para favorecer a reflexión e respostas amplas, de tal modo que diversas preguntas posteriores no protocolo poden quedar cubertas de maneira anticipada. Este deseño flexible busca non só darlle prioridade a cada participante, senón tamén favorecer unhas respostas máis ricas. Doutra banda, neste deseño do protocolo evítanse algúns marcos previsibles, por exemplo falar da saída do armario empregando estes termos, para facilitar respostas menos constringidas, tal e como recomendaron estudos como o de Annes e Redlin (2012).



O segundo elemento clave da investigación é a mostra estratéxica, definida como aquela non probabilística motivada polo coñecemento razoado sobre a poboación de estudo e as súas características. Esta estratexia de mostraxe débese a dous criterios fundamentais.

En primeiro lugar, a imposibilidade de contar cun marco mostral válido para a poboación LGBTIQ+, así como as dificultades de acceso e de coñecemento poboacional dun grupo social “invisible” (Bell, 2017).

En segundo lugar, as características antes descritas de diversidade, prestando particular atención á idade e ao lugar de residencia, lévannos á necesidade de contar cunha mostra intencionadamente variada en termos sociodemográficos para tentar chegar así a unha representación significativa das diferenzas na diversidade posible entre as mulleres lesbianas en Galicia.

É por este motivo polo que o noso proceso de mostraxe estratéxica se apoiou nunha combinación de contacto con organizacións sociais, experiencias e contactos identificados pola traxectoria investigadora previa e un procedemento de bóla de neve a partir de contactos anteriores. Isto permitiunos construír paulatinamente unha mostra ao estilo da mostraxe por cotas por cruzamentos de variables sociodemográficas, para así ter unha suficiente representación da diversidade inherente á poboación LGBTIQ+ en xeral, e das mulleres lesbianas en particular.

Esta mostra tamén foi estratéxica no sentido de que se buscaba diversidade de perfís antes ca un número concreto como mostra, ao fío de reflexións como a de D’Lane Compton (2018) sobre o tamaño mostral nos estudos *queer*.

En canto á técnica concreta, case todas as entrevistas foron realizadas telefonicamente —dúas presenciais— e foron codificadas mediante unha combinación dos temas identificados na revisión de literatura e de datos, por unha banda, e o uso de temas emerxentes nas entrevistas, polo outro. Esta combinación permítenos argumentar unha necesaria complementariedade entre a flexibilidade inherente ás entrevistas cualitativas fronte a outras técnicas de investigación social e a necesaria comparabilidade cos datos de investigacións previas, como os estudos descritos e resumidos.



3. Resultados

3.1. "Saír do armario": do silencio autoasumido á expresión dunha identidade

A investigación sobre a identidade das mulleres lesbianas é extensa e variada. Numerosos estudos suxiren que a identidade lésbica, do mesmo xeito que outras orientacións sexuais, pode evolucionar ao longo da vida e as experiencias poden diferir considerablemente dunha muller a outra.

O proceso de autodescubrimento implica unha transición que vai dende a propia aceptación á expresión pública da identidade.

Son múltiples as causas e os factores que inciden no proceso de autodescubrimento, na identificación como mulleres lesbianas e nas súas vivencias: a clase social, o lugar de residencia, a orixe étnica ou a idade.

A categoría de clase social xoga un papel fundamental nas exclusións que enfrontan as mulleres lesbianas, bisexuais, transexuais, coa estrutura hexemónica heteronormativa imposta pola sociedade.

As mulleres que non encaixan nos roles tradicionais adoitan ocupar posicións marxinais no espazo social, o que reforza a súa vulnerabilidade económica e no ámbito público.

Neste sentido, a pertenza a unha clase traballadora ou desfavorecida amplifica as experiencias de discriminación, xa que limita o acceso a recursos, dereitos e oportunidades que poderían atenuar os efectos da exclusión.



Situación especialmente desagradable na infancia... O meu colexio era de monxas, eran moi clasistas... as fillas de médicos, as fillas de avogados... estaban moi ben vistas, e o resto, que os nosos pais eran obreiros, eramos do montón, eu realmente sempre busquei afinidade con alguén do grupo (...). Non tiña irmáns e había grupos de familias que vivían preto do colexio, aínda que sempre me sentín fóra, pero máis por clase social!

(Muller lesbiana/bisexual, 56 anos, urbano, Lugo)

Os sentimentos de atracción cara a mulleres do mesmo sexo poden comezar na infancia dependendo, entre outras cuestións, do desenvolvemento emocional e sexual da persoa, aínda que é durante a adolescencia e a mocidade na maioría dos casos cando perciben e recoñecen o desexo e a orientación afectivo-sexual. Aínda que algunhas mulleres experimentan de forma estable dende os inicios a identidade lesbiana, outras mulleres viven a súa orientación de forma máis flexible, vinculada a cambios ao longo do seu ciclo vital.

... É que eu acórdome e ademais díxome a miña nai que cando tiña 5 anos eu díxenlle que a min gustábame unha nena e logo ela díxome... pois xa falaremos máis adiante; e logo cando tiña 13 ou algo así volvinllo comentar e díxome si, si, xa me comentaras algo... A ver, eu creo que se cadra tíveno sempre.

(Muller lesbiana², 23 anos, rural, A Coruña)

En todo o meu grupo de colegas sempre houbo disidencia, e era como que eu non me recoñecía como hetero, pero tampouco... E de feito as miñas experiencias sexuais con mulleres foron como moi tardías, e como persoa bisexual pois sorpréndeme entre cero e nada. Pero claro, si que é certo... de saír de festa e learme con tías, si, pero claro... era de festa. Si que é certo que buscando no baúl dos recordos, agora... como persoa claramente non hetero... atopo cousas.

(Muller bisexual, en parella, 35 anos, rural, A Coruña)

Non me identifico, creo que non me identifico, son (di o seu nome) unhas veces... pero a ver, está claro que se boto a vista atrás, en principio... polas miñas relacións debería definirme como lesbiana, eh, polo que eu penso realmente eu creo que son bisexual máis que nada polo que sinto... polo que penso... o que pasa é que en relación cos homes que houbo na miña vida a vedade é que nunca me sentín querida por eles, unha cousa que creo é que se cadra penso... que se houberse un home polo cal me sentise querida ben, non tería ningún problema.

(Muller lesbiana/bisexual, casada, 56 anos, urbano, Lugo)

Eu creo que souben de pequena a verdade, igual con 8 anos, pero aos 15 ou 16 pois moito máis... e tiña os meus rollos, e tal, e pensei que igual era unha etapa... Tiven os meus noivos tamén, pero vía que non, que iso non, que me aburría moito.

(Muller lesbiana, 50 anos, vila, Pontevedra)

Dende a infancia ata a adultez, as mulleres lesbianas, trans e bisexuais enfróntanse a unha serie de experiencias e interaccións persoais, culturais e sociais que favorecen a formación da súa identidade. Neste contexto, o círculo social, familiar ou de amizades e pares son cruciais no proceso de autoaceptación; en sentido positivo recoñecendo e validando os sentimentos das mulleres, e en sentido negativo, xerando conflito e enfrontamentos e dilatando o camiño de liberación persoal. O proceso é longo e as mulleres concilian a súa identidade coas expectativas sociais e/ou familiares, o que resulta ser para moitas unha experiencia esgotadora que impacta na súa saúde psíquica en forma de depresión ou ansiedade.

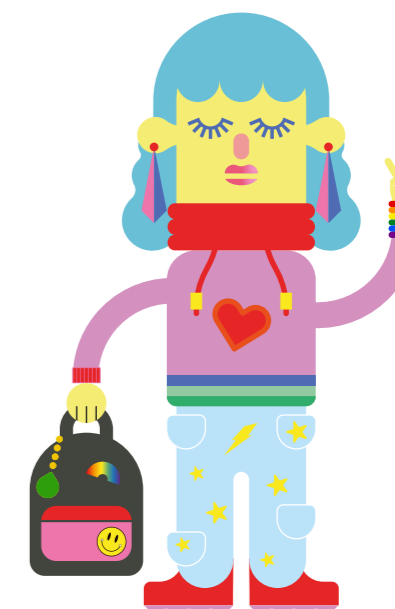
A persoa á que máis lle custou aceptalo foi a min mesma (...) tardei moito tempo. Cando empecei o instituto coñecera varias mozas que eu pensei que simplemente o que sentía por elas era como agarimo (...) pero ao final era que me gustaban, pero eu non me dei conta ata que empecei a saír cunha moza no instituto que me atraía física, emocional e sexualmente e deime conta que coas anteriores tamén fora o mesmo.

(Muller lesbiana, 24 anos, urbano, Ourense)

Así, nalgúns casos, a invisibilidade pode resultar beneficiosa na súa experiencia cotiá renegociando cada lugar da súa existencia.

Son moi celosa da miña vida privada, pero tamén cando tiven rollos con homes, quizais é unha característica miña... Hai demasiada xente que se mete en demasiadas cousas e todo é opinar e pérome moi pesado e que che fai moito dano tamén.

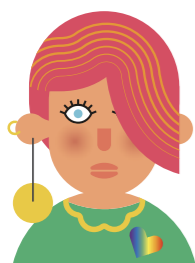
(Muller lesbiana/bisexual, casada, 56 anos, urbano, Lugo)



² Á hora de citar fragmentos das entrevistas referímonos fundamentalmente ao lugar de residencia, á idade, á situación persoal, sé é unha muller lesbiana, bisexual ou trans. Polas particularidades das experiencias sobre todo das mulleres trans (lesbianas ou bisexuais) e das mulleres bisexuais, referímonos a estas realidades desta maneira.

A importancia dun círculo de amizades solidarias para as mulleres trans desempeña un papel fundamental na consolidación da súa identidade fronte aos desafíos sociais aos que se enfrontan debido á forte discriminación e o estigma que viven por ser parte dunha minoría. Nestes casos, as redes sociais proporcionan apoio emocional, validación e un sentido de pertenza.

As redes de apoio familiar son fundamentais na construción de identidades saudables e resilientes para persoas lesbianas, bisexuais, transxénero e *queer*, especialmente na adolescencia e a mocidade. Investigacións como a de McCandless-Chapman *et al.*, (2024) sinalan, entre outras cuestións, a importancia destas redes, conformadas por algún familiar que tamén se identifica como parte da comunidade, que proporcionan un espazo crucial de validación e apoio, axudando ás persoas para afrontar o proceso de autodescubrimento e aceptación persoal ao reducir o medo e a ansiedade e saber que existen familiares que comparten experiencias similares.



Saín do armario... tiña uns 26... e estaba de festa coas miñas amigas e acababa de contalo, estaba cun pouco de inseguridade... porque non sabía como o ían tomar e recordo que me rodearon, fixéronme un círculo e rodeáronme estando nun bar; é como que intuiron que había algún comportamento estraño ao meu redor dalgunha persoa non nosa, e directamente pensaron en rodearme para protexerme e pareceume realmente bonito iso.

(Muller trans, 36 anos, semirural, Pontevedra)

Na miña casa sempre se viviu con naturalidade, ademais teño un irmán gai... Que a miña nai a única formulación que se fixo a muller foi: teño catro fillos, dous son gais, isto ten que ser normal... Tiven moita sorte, mesmo a miña avoa era unha muller dunha aldea de tres casas e católica apostólica romana de ir ao cura e levar os ovos. No seu día plantouse diante do cura e díxolle: mira, se ti non protexes os meus netos e non os aceptas, eu non volvo á misa. E a muller non volveu á misa.

(Muller lesbiana, 57 anos, urbano, A Coruña)

Moi ben, moi ben, non hai ningún problema porque ademais tamén hai, ou sexa, hai máis persoas da miña familia que non son heterosexuais, non hai ningún problema.

(Muller lesbiana, 23 anos, rural, A Coruña)

A identidade pasa pola visibilidade (Osborne, 2008, 39) e o resultado deste proceso conduce a como as mulleres lesbianas se perciben a si mesmas, como son percibidas polos demais e como se presentan nos diferentes ámbitos da vida.

Atopamos un claro exemplo do rol da visibilidade nunha parella entrevistada, onde a partir do seu recoñecemento vense melloras na autoestima e na situación en diferentes ámbitos, en parte grazas ao empuxe do activismo, así como por unhas boas condicións materiais, familiares e persoais. En ambos os casos –muller lesbiana de 43 anos e muller bisexual de 35 anos, vivindo en parella en contexto rural da Coruña–, supón unha experiencia de resistencia e afirmación nun mundo no que aínda persisten os prexuízos vivindo procesos de adaptación ou de choque que foron evolucionando ata unha situación de hipervisibilidade e de benestar, de normalización da relación.

Outro aspecto para ter en conta, como sinalan Hequembourg e Farrel, (1999), radica no marco de interacción simbólica entre a identidade lésbica e a identidade de ser nai. O momento en que se deciden a formar unha familia obriga aquelas mulleres que aínda non o fixeron a "saír do armario" para ser visibles de forma obrigatoria e lograr a aceptación das súas identidades nas súas redes familiares.

Teño un fillo e aparece pai ou nai, e casámonos para que eu puidese... porque ela era nai xestante e para que tamén aparecese eu, porque os documentos no xulgado tamén aparecían pai ou nai.

(Muller lesbiana, proceso separación, 50 anos, vila, Pontevedra)

Un aspecto crucial é a confirmación legal da identidade, así lexitímase socialmente as relacións e regúlanse os aspectos xurídicos e económicos en obrigas e dereitos no momento de formar familias e exercer a maternidade. Ademais da satisfacción por ver realizados os seus desexos de ser nais, os apelidos convértense no símbolo de pertenza e recoñecemento da familia (Suter e Oswal, 2003). Aínda que nas parellas máis novas se observa que tras a aprobación da Lei trans (Ley 4/2023, de 28 de febreiro), para a igualdade real y efectiva de las personas trans y para la garantía de los derechos de las personas LGTBI) esa necesidade de casar non a ven clara, inscriben as súas crianzas sen ningún problema no rexistro civil, institución amable coas parellas de mulleres en todos os casos detallados.

Non estamos casadas, temos unha filla en común, nalgún momento asinaremos uns papeis e xa está (...) Eu non fun nai xestante; eu era unha preocupación que tiña bastante grande e ao non ser nai xestante que non se me recoñecese como a nai do bebé, pero a sorte dende que se aprobou a lei trans isto non funciona igual que antes, non che piden que demostres que es parella; no momento de inscribila foi unha preocupación.

(Muller lesbiana, 31 anos, rural, Pontevedra)

Nos relatos das vidas das mulleres lesbianas casadas recoñecen que contan con respaldo das súas familias de orixe, o que lles proporciona un sentido de pertenza e lles permite manexar de forma máis efectiva tensións e desafíos que poden xurdir na súa vida cotiá e noutros ámbitos como o escolar. Este apoio axuda a criar as súas crianzas nun clima de confianza, de seguridade, de fortalecemento e de emancipación, o que axuda para afrontar menos situacións de estrés contribuíndo á estabilidade emocional e social.

Tiven a sorte de ter unha familia que me apoia, que me apoiou en todo momento e creo que no meu desenvolvemento persoal, emocional e afectivo tiveron unha gran vantaxe. O Nadal vouno pasar cos meus pais, cos meus sogros, coa miña filla e ben, pois todo, todo, todo, todo, todo normal.

(Muller lesbiana, 57 anos, casada, urbano, A Coruña)

No caso dunha parella non casada, cun contacto estreito e frecuente co fillo adolescente dunha delas, atopamos un grande apoio cara a ambas polas súas respectivas familias, a pesar dalgúns receos por parte da exfamilia política da nai.

A miña nai entón ben, pero dáballe un parraque de que me quitasen o neno. A miña avoa, que era a que vía o Diario de Patricia, e estaba... ese maricón, esa lesbiana... pois case compra unha bandeira, enténdesme. A miña avoa era... pasou deses maricóns asquerosos a é a miña neta, a lesbiana, a que lle gustan as mulleres [ri]. E agora, como o queiras ver, dende que estou con ela, que é supervisible... O meu fillo lévao peor porque... a súa avoa, a outra [nai do pai] dille que diga que [a parella] é a miña amiga, e el dille que collóns a súa amiga, é a súa noiva, que viven xuntas... E que [o fillo] lévase moi ben con [a parella], e iso, dos meus exsogros, dinlles que non diga que somos parella, e entón o meu fillo lévao fatal iso, o de que lle queiran obrigar a ocultar parte da nosa vida. Pero vamos, [o fillo] está encantado.

(Muller lesbiana, 43 anos, en parella, rural, A Coruña)



Pero tamén nos atopamos co caso de parellas do mesmo sexo/xénero que se confrontan a un desafío incerto e complicado ao expresar o seu desexo de formar unha familia. Estas parellas embárcanse nun proceso de negociación e ás veces de discriminación coas súas familias de orixe (Pichardo, 2009), pois teñen que asumir que van ser familias políticas dun bebé que non ten a súa mesma xenética, a pesar disto, ao final existe un alto grao de aceptación ante a incorporación de netas e netos á unidade familiar (Nordqvist, 2014).

Cando a miña muller quedou embarazada eu fun xunto aos meus pais e funlles dicir antes de que llo dixese ninguén: pois mira eh, que saibades que imos ter un neno, e a contestación do meu pai foi que nos fósamos do pobo, porque viviamos no pobo, que era unha vergoña e que nos fósamos de alí, que era unha vergoña e que nos fósamos a telo a outro lado, e o que lle dixen foi: "mira, véñocho dicir, non che veño pedir permiso". E despois naceu o neno e... de moito nabo. (...) A pesar de que estou en proceso de divorcio, o Nadal vouno pasar coa miña exmuller, e eu e o meu fillo o día de Noiteboa e o día de Nadal pois o meu fillo e eu cos meus pais e os meus irmáns.

(Muller lesbiana, 50 anos, vila, Pontevedra)

Polo que respecta ás relacións dentro da familia nuclear, as nais enfróntanse a dificultades culturais e estruturais específicas das que carecen as nais de familias heterosexuais. Como sinalan Suter, Daas & Bergen (2008), nas súas estratexias de socialización tratan de que as súas crianzas comprendan que formar parte dunha familia lesbiana é unha identidade válida e digna.

Si, é verdade que cando tes unha filla... nós normalizamos moito cando a levabamos ao cole e todo e sempre dúas mamás e sempre lle explicamos que se hai algún neno que non o entende pois é porque necesita un pouquiño máis de tempo e que é bo, e que a sociedade é así... Normalizouno tanto! E as miñas sobriñas, que son agora xa maiores, normalizárono tanto que vexo esa parte bonita da evolución.

(Muller lesbiana, 57 anos, casada, con filla, urbano, A Coruña)

3.2. Ámbitos e formas de violencia: acoso, discriminación e violencia física e sexual

Na sociedade española, e na galega en particular, obsérvanse indicios dunha maior aceptación da diversidade sexual. A pesar diso, seguen existindo ámbitos especialmente vulnerables ou espazos nos que as mulleres non se senten seguras e respectadas. O acoso, a discriminación e a violencia contra as mulleres lesbianas, bisexuais ou trans non se poden entender como actos illados, senón que son estruturais e están profundamente arraigados nos marcos sociais e políticos.

No estudo, seguindo as definicións da enquisa FRA, enténdese por acoso todas aquelas situacións ofensivas ou ameazantes que se experimenten e que poidan incluír tamén situacións ou incidentes de carácter sexual. Enténdese a discriminación como a situación na que alguén recibe un trato desfavorable en comparación con outras persoas por razón de orixe étnica, xénero, identidade de xénero, expresión de xénero, orientación sexual, características sexuais, raza ou cor de pel, traxectoria migrante ou nacionalidade, relixión ou crenzas, idade, discapacidade ou por calquera outro motivo.

Á hora de describir as situacións que viven as mulleres lesbianas no marco da cultura patriarcal, teranse en conta os diferentes ámbitos que sinalaron as persoas entrevistadas como incómodos para vivir a súa vida con liberdade. Deste xeito, o ámbito escolar, laboral, sanitario, a vivenda, a contorna social, as relacións e os medios de comunicación e as redes sociais reveláronse como os máis conflictivos e onde as mulleres lesbianas senten maior discriminación, marxinación, exclusión, rexeitamento e violencia.

“Adolescencia roubada”

Nos centros educativos séguense a producir situacións nas que se marxina e silencia a "diferenza sexual". Resulta interesante para comprender esta situación a definición de *bullying* homofóbico de Belén Molinuevo citada por Platero (2008: 74): “a invisibilización da educación formal no sistema educativo; o rexeitamento familiar ou a falta de apoio específico e explícito ante as sexualidades minoritarias; o contaxio do estigma, non só para lesbianas, gais, transexuais e bisexuais, senón para quen os apoia; e a normalización da homofobia, que provoca unha interiorización negativa do autoconcepto”. É unha realidade que causa dano ás vítimas e consolida un ambiente hostil e tóxico nos centros educativos. As condutas agresivas, os ataques verbais como insultos, ameazas, illamento ou agresións teñen consecuencias devastadoras para a saúde mental e emocional das vítimas afectadas. Neste sentido, é necesario fomentar a empatía, o respecto á diversidade para erradicar este tipo de violencia e construír un espazo seguro.



Sufrín bullying escolar por diversos motivos, non só por este, sobre todo con compañeiros de colexio, de instituto, moitas das miñas vivencias están cheas destas.

(Muller trans, 36 anos, rural, Pontevedra)

Non só por parte do alumando, senón tamén por parte do profesorado que expresa a súa animadversión, falta de empatía e falta de coñecemento doutras realidades diferentes da heterosexual.

Sufrín discriminación polos docentes... comportamentos na aula, comigo ou malas miradas nos corredores.

(Muller lesbiana, 24 anos, urbano, Ourense)

Sobre todo homes... non foron boas! Acórdome un día en clase en EXB e preguntar que era iso de ser trans, que algo escoitara, e a resposta do profesor foi que eran homes... que non sei que... Boh, o típico discurso, e notei pois un efecto de disuasión en min nesa resposta de alguén que debe ser un referente que debe explicar o mundo e o que che provoca é medo e ganas de seguir ocultándote.

(Muller trans, 36 anos, rural, Pontevedra)

Con todo, atópanse algunhas entrevistas nas que a situación da entrevistada non foi particularmente mala ou diferente á doutras estudantes, pero si que había comentarios sobre a masculinidade ou feminidade, ou si que coñecen casos doutras mulleres lesbianas ou bisexuais con experiencias educativas claramente negativas.

Eu si que teño recordos de que me chamasen marimacho, e de feito houbo unha etapa na que me medio acosaron, que logo... estaba ben situada a nivel de colegas, entón era como que si, pero non. Pero claro, tampouco recordo se tiña relación con iso, e como que tampouco...

(Muller bisexual, en parella, 35 anos, rural, A Coruña)

[Unha coñecida] sempre ten dito que a súa peor etapa da vida foi aquí, que... foder, e daquela, ata oitavo... [...] E a ver, aquí téñenme chamado a min marimacho moito máis que a ela, pero porque eu... nunca fun feminina. Eu sempre tiven moitísimo apoio, e eramos todos da zona. Eu nunca o vivín como algo despectivo, pero en cambio ela... bua!, é que tal profesor díxome que... falábame fatal, tratábame fatal, e hai pouco fixo unha publicación sobre iso... algo como o neno que eu tiña dentro, que agora o vou deixar saír. E eu cada vez que falo con ela deste cole para ela é como bua!, a peor etapa da súa vida... e eu tampouco o vivín tan así.

(Muller lesbiana, 43 anos, en parella, rural, A Coruña)

“Houbo bromas, houbo chistes e houbo intentos de despedirme do traballo”

A contorna laboral ten avanzado en termos de inclusión e diversidade, aínda que os prexuízos e estereotipos sobre mulleres lesbianas, trans ou bisexuais limitan as súas oportunidades e perpetúan as desigualdades. As experiencias son diferentes dependendo do sector profesional, do ámbito (se é público ou privado) ou do tamaño da empresa.

As mulleres que foron entrevistadas abarcan os sectores públicos e privados, empresas multinacionais e pequenas empresas, tamén autónomas, e proceden dunha variedade de sectores, dende o téxtil, a banca, a administración pública, o sector primario, a universidade, etc. Na esfera laboral tamén se producen diversas formas de discriminación, neste caso, poden ser comentarios despectivos, burlas, ou desprezo e exclusión. Praticamente todas as mulleres deron conta dalgún tipo de discriminación como os chistes ou burlas, de comentarios lesbófobos. Neste sentido, algunhas para protexerse ou por decisión persoal, non son visibles no traballo por medo aos prexuízos ou á perda de oportunidades profesionais. Outras, pola contra, sobre todo aquelas que son emprendedoras e teñen un negocio propio, manifestan a súa visibilidade precisamente para axudar a outras mulleres, normalizando e creando unha contorna inclusiva. As mulleres transexuais son as que se enfrontan maioritariamente ás situacións de discriminación máis dura debido ao estigma social. O estudo de Nguyen *et al.*, (2024) indica que teñen unha probabilidade significativamente maior de reportar perda de emprego nos últimos 12 meses en comparación coas persoas cisxénero. Esta situación reflicte a discriminación que enfrontan as mulleres trans no acceso e a permanencia no traballo. Evidénciase a dobre discriminación que sofren as mulleres trans por ser mulleres e por ser transxénero, o que as sitúa nunha posición de maior vulnerabilidade no ámbito laboral.

A lesbofobia e a transfobia son formas de violencia homofóbica dirixidas cara a mulleres lesbianas e trans, que afectan directamente aos seus dereitos e benestar. Estas manifestacións poden reflectirse en aspectos como a necesidade de ocultar a súa identidade sexual ou modificar a súa forma de vestir no traballo para evitar a discriminación, así como na falta de espazos seguros, o que a miúdo trae consigo un maior nivel de estrés laboral.

A nivel laboral non son visible, o meu cliente principal é unha persoa maior... Eu definiríao como un facha, por tanto... xera o 80 % dos rendementos, pois obviamente, e en relación co resto da xente, é un padrón que establecín en relación a este señor.

(Muller lesbiana/bisexual, 56 anos, urbano, Lugo)



Neste contexto, as normas sociais, as institucións e as prácticas culturais contribúen a crear e perpetuar desigualdades baseadas na orientación sexual ou de identidade de xénero. Non se trata unicamente de actos individuais de discriminación, senón dun sistema estrutural e interconectado que xera desigualdades e exclusións en múltiples niveis.

E logo cun cliente, cun cliente si, denuncioume. Denuncioume nivel... No meu traballo denúnciase de maneira telemática, e denuncioume de maneira telemática á empresa, dicindo que tiña acosadas e ameazadas a todas as miñas compañeiras de traballo, e todas as miñas compañeiras tiveron que subir á oficina e asinar un papel conforme non se sentían acosadas por min, pero case me custa o meu posto de traballo, por culpa do señor este... Un cliente situado, que sei quen é, que ten un negocio en fronte do meu traballo.

(Muller lesbiana, 43 anos, en parella, rural, A Coruña)

Con todo, tamén se observa un cambio e unha evolución xeracional nos discursos das mulleres entrevistadas, o que suxire avances cara a unha maior aceptación e visibilidade na contorna laboral.

Houbo bromas, houbo chistes e houbo intento de despedirme do traballo no que estou na actualidade: o sindicato (...) o ambiente agora ten certa harmonía, é moitísimo mellor que hai vinte ou trinta anos (...). Mellorou internamente, hai unha mellor consideración non só como muller trans feminista, senón tamén como muller feminista.

(Muller trans, 60 anos, Santiago)



“As unidades de xinecoloxía non atendían mulleres coma min”

A heteronormatividade na sociedade impacta negativamente nas experiencias de saúde sexual e no acceso á atención médica das mulleres lesbianas e trans. A saúde sexual está influenciada por un sistema patriarcal que normaliza e oculta as formas de violencia exercidas sobre os corpos femininos. De entrada, a atención xinecolóxica considérase relevante só despois do inicio da vida sexual coital, invisibilizando outras prácticas sexuais e experiencias non heteronormativas.

O persoal médico e sanitario asume que todas as mulleres son heterosexuais, o que xera incomodidade ou as obriga a "saír do armario" para recibir atención adecuada. Isto pode derivar en malos tratos ou interrogatorios incómodos, como sinalan algunhas mulleres lesbianas. Segundo Navarro-Correa *et al.*, (2020), foméntase a cousificación dos corpos das mulleres, siléncianse aqueles que se consideran "non normativos" e límitanse os espazos para explorar e aprender sobre a sexualidade.

Na contorna sanitaria, as mulleres lesbianas poden sufrir discriminación ou falta de comprensión por parte dos profesionais da saúde. Isto ten como consecuencia que eviten asistir ás consultas ou oculten a súa identidade para non sentirse xulgadas pola súa orientación sexual. Nos casos nos que comunican a súa situación, moitas senten que non son escoitadas, non reciben atención con privacidade ou mesmo se enfrontan a unha dobre discriminación, con prexuízos e violencia verbal.

*Unha vez un xinecólogo díxome... eh... que... que estou moi pouco gastada...
interpretáao como ti queiras.*

(Muller lesbiana, 57 anos, urbano, A Coruña)

A presión social, o estigma e a discriminación provocan experiencias dolorosas que precisan unha atención integral que sexa accesible e sensible ás necesidades das mulleres lesbianas. Estas experiencias negativas xeran desconfianza no sistema de saúde. O medo a un trato despectivo, a ser xulgadas ou a non ser comprendidas leva a moitas mulleres a evitar ou atrasar a procura de atención médica. Isto suxire unha percepción e sentimento da atención médica como un espazo hostil ou pouco sensible ás súas necesidades, o que é unha barreira importante para o acceso á saúde sexual.

A matrona díxome que non me podía facer a revisión xinecolóxica ata que non tivese relacións sexuais con penetración. Se me chega a pillar agora... se cadra cáscolle unha contestación, pero nese momento con 16 anos... ata que haberá tres anos que volví ao médico.

(Muller bisexual, 23 anos, vila, Pontevedra)

En canto á saúde sexual e reprodutiva, as mulleres trans e lesbianas ven limitados os seus dereitos en comparación coas mulleres heterosexuais. Isto tradúcese nunha falta de atención específica, como a realización de probas e coidados xinecolóxicos adecuados, o que agrava a desigualdade no acceso á saúde. Nalgúns casos non atopamos experiencias directamente discriminatorias nas entrevistadas, pero si nas súas redes sociais, amigas e coñecidas.

Que eu iso si que o percibo tamén como un problema de feito de que aínda non puidese ver isto, non? Porque segundo me contaba a persoa que me tiña que derivar, as unidades de xinecoloxía non atendían mulleres coma min por cuestión de prexuízos, non? Supoño que iso foi cambiando co tempo, xa, pero ben, que foi por esa cuestión pola que non fun, debendo ter ido, sabes?

(Muller trans, 36 anos, vila, Pontevedra)



As mulleres lesbianas entrevistadas enfrontáronse a barreiras para acceder a unha atención de calidade no servizo público no momento que deciden ser nais, pois, de entrada, vense obrigadas a recorrer á sanidade privada para recibir tratamentos de fertilidade, e se van dar a luz no sistema público, ás veces enfrontáanse con situacións discriminatorias.

Nós fomos a unha clínica privada, dentro da seguridade social, e dadas as circunstancias da miña parella, requiría dun proceso de fertilidade bastante longo e adoitan dar prioridade a parellas heterosexuais con problemas de fertilidade.

(Muller lesbiana, 31 anos, rural, A Coruña)

Cando a miña parella foi dar a luz (e mira que na seguridade social son superabertos, pero había un personaxe que parecía que lle irritaba un pouco que eu estivese aí e despois saíu a comadrona...) e... dixo entra ti tamén e... fixéronme partícipe e sen problema.

(Muller lesbiana, 57 anos, A Coruña)

“Sácate de aquí, que molestas”

Ao longo do ciclo vital, as mulleres lesbianas e trans enfrontan múltiples desafíos derivados da presión social e cultural. A pesar de avances legais, son moitos aínda os desafíos no recoñecemento pleno dos seus dereitos. O estigma, a discriminación e violencia debido á súa orientación sexual e identidade de xénero limita a súa participación plena na sociedade. Non cabe dúbida de que estes obstáculos están profundamente enraizados nun sistema heteronormativo que privilexia a heterossexualidade como norma social e que perpetúa estereotipos ríxidos de xénero.

A discriminación na procura de vivenda é unha problemática que tamén afecta ás mulleres que entrevistamos. Os donos/as ou os propietarios/as de inmobiliarias adoptan actitudes discriminatorias baseándose en estereotipos, enmarcándoas como inquilinas problemáticas por non cumprir expectativas de familias normativas. Ás veces elas contan que ocultan a súa identidade, noutras non e logo decátanse de que determinadas actitudes ou comportamentos indican prexuízos baseados na súa orientación sexual.

Nos primeiros momentos nas inmobiliarias non era nada doado porque date conta que teño un documento que non me identificaba, tiña uns datos que por máis que eu dixese que era (di o seu nome), o documento non rexistraba ese nome, non foi fácil...

(Muller trans, 60 anos, urbano, A Coruña)

Cando fomos alugar a casa non sabiamos se dicir que eramos parella, primeiro miramos o perfil que tes diante para ver de que maneira o van tomar (...) sempre mirando a quen tes diante.

(Muller lesbiana, casada, con filla, urbano, A Coruña)



Ademais, unha vez que conseguen alugar ou comprar unha vivenda, poden atoparse con actitudes hostís ou de rexeitamento por parte dos seus veciños, o que dificulta a súa capacidade para gozar dunha contorna segura e plenamente inclusiva na que desenvolver a súa vida cotiá.

Ás veces sospeitamos, ás veces cando nos pasaron problemas un pouco estraños ou sentimos mesmo que certos caseiros nos disuadían e preguntándonos por que nos levaba a iso (...). Logo tamén na comunidade de veciños houbo un acontecemento este verán que achacamos as dúas (ten parella) á lesbofobia: temos un can e unha noite, unha soa noite dende que levamos alí catro anos xa, quedou só e estivo a ladrar pola noite e un veciño do edificio en lugar de avisarnos a nós, puxo un cartel no ascensor que dicía: Queridas veciñas do primeiro... e dixemos: A ver, se sabes que somos as veciñas do primeiro e isto só pasou un día, por que o pos no ascensor, para que o vexa todo o mundo... para sinalarnos e expoñernos, non? E tamén o achacamos a iso... esa énfase en “Queridas veciñas” soounos un pouco mal.

(Muller trans, 36 anos, vila, Pontevedra)



A sociedade espera determinados roles e comportamentos aliñados cos binarismos tradicionais de xénero. Estas imposicións contribúen non só ao illamento emocional e a unha falta de referentes que normalicen a diversidade. Neste contexto enmárcanse moitas experiencias de acoso psicolóxico, control e violencia en espazos públicos, situacións que reflicten unha resistencia social cara a identidades que desafían o patriarcado e os roles tradicionais de xénero. As entrevistas realizadas revelan que estes actos de violencia non só buscan humillar, senón tamén reinstaurar as normas dominantes, mostrando como o sistema heteronormativo utiliza a intimidación como ferramenta de control. Dende comentarios degradantes ata agresións máis directas, a violencia psíquica e simbólica forma parte do día a día de moitas mulleres lesbianas, quen a miúdo deben lidar co desprezo cara á súa orientación tanto en círculos privados como públicos.

Unha infancia desagradable, pelexas, pelexas na rúa... pois... Ti sácate! Es un marimacho! Como eu era unha nena que me defendía, entón, pois era a típica nena que me pelexaba con todos, claro entón iso era moi desagradable porque ademais non sabías con que te ías atopar ao día seguinte.

(Muller lesbiana, 57 anos, urbano, A Coruña)

As mulleres lesbianas teñen probabilidades de sufrir violencia física ou psíquica, por exemplo, en locais de lecer heterosexuais, porque os homes poden sentir a intrusión das lesbianas no seu espazo.

(...) pero si tiven momentos... Unha vez tiráronme unha cervexa pola cabeza ou dixéronme: "Sácate de aquí, que molestas, estás a mirar a moza que me gusta a min".

(Muller lesbiana, 57 anos, urbano, A Coruña)

Os espazos públicos, incluído o transporte, son ámbitos nos que se poden producir comportamentos que se poden caracterizar como acoso ou violencia.



Sairamos de festa, pedíramos un taxi para ir á casa, e eu non sei a canto collía as rotondas ese taxi, pero unha barbaridade, e foi explicitamente lesbófobo. Foi algo moi heavy. De feito, eu durmía na casa de X e íamos deixar na casa antes a E, e dixémoslle ao taxista onde estaba a segunda parada, respondeu de forma moi borde, e decidimos baixar alí todas, e deunos un ataque de risa dos nervios. De dicir buá, isto acaba de ser moi lesbófobo, claramente si.

(Muller bisexual, en parella, 35 anos, rural, A Coruña)

Por outra banda, a violencia dentro da propia parella estrutúrase a miúdo en dinámicas de poder, que se expresan a través do uso de ameazas relacionadas coa orientación sexual, o control, o acoso, a coacción ou mesmo a violencia física. Este fenómeno comparte características coa violencia en parellas heterosexuais, pero tamén enfrenta desafíos e barreiras específicas debido á discriminación e á invisibilización dentro dos sistemas sociais e legais; a falta de acceso a servizos de apoio específicos perpetúa formas de violencia simbólica e estrutural cara a estas parellas (Otero et al., 2015; González et al., 2016).



(...) houbo unha época da miña vida que non o tiña claro e estiven a saír cun mozo dous anos ou tres e ao final non me gustaba. Aguantei mogollón, pedíume para casar con 20 anos, eu estaba a estudar en Vigo, alí coñecín algunha moza e tiña unha amiga que lle contaba todo, era a miña confidente, e que tamén me gustaban as mozas, e esta supostamente amiga contoullo a este mozo e fatal... Foi por todas as casas das miñas amigas para dicirlles que eu era lesbiana... Moitas xa o sabían, outras non, pero pareceume superforte, desagradable e paseino fatal.

(Muller lesbiana, 50 anos, vila, Pontevedra)

Abuso psicolóxico de control pasoume con algunha parella, si, si.

(Muller lesbiana, 39 anos, urbano, Pontevedra)



Unha parella estivo por morbo comigo e despois souben que foi unha aposta entre tres amigas a ver quen saía comigo, moi duro.

(Muller trans, 60 anos, urbano, A Coruña)

Con algunha muller estiven nunha situación desagradable de abuso sexual, aínda estou a traballar niso para superalo a día de hoxe (...). Non o denunciei porque non me dei conta de que era abuso ata que se terminou a relación.

(Muller lesbiana, 24 anos, urbano, Ourense)

3.3. Redes de apoio e tecido asociativo

Os lazos de amizade e os vínculos sociais son fundamentais na cultura das mulleres lesbianas, trans e bisexuais. Nunha sociedade que a miúdo as estigmatiza e discrimina, o concepto de familia adquire unha nova dimensión: a familia elixida (Weston, 1991). Este termo refírese aos vínculos afectivos e de apoio que constrúen de forma consciente e voluntaria con amigos, parellas e outras persoas significativas, máis aló dos lazos de sangue ou legais.

As familias elixidas representan máis ca un simple grupo de amigos; son un refuxio de afecto, comprensión e aceptación nun mundo que a miúdo se lles nega (Cuba, 2018). Tamén xogan un papel fundamental na construción dunha identidade positiva e empoderada, pois ao estar rodeadas de persoas que as aceptan e as valoran por quen son, poden desenvolver a súa autoestima e a súa resiliencia. Esta familia elixida convértese nun piar de apoio emocional e social, proporcionando un sentido de pertenza e comunidade que é vital para o seu benestar.

Na casa era algo sabido e no momento de tomar a decisión foi una ruptura durante uns dous anos con toda a familia, non tiven contacto de ningún tipo (...). Intento non ter relación coa familia consanguínea (...). O Nadal pásoo coa miña familia elixida, que é practicamente de América Latina, traballei moitos anos coa inmigración e conviven comigo xente de América Latina.

(Muller trans, 60 anos, urbano, A Coruña)

Máis aló do núcleo íntimo da familia elixida, as redes de apoio amplían o círculo de solidariedade e empoderamento para as mulleres lesbianas, bisexuais e transexuais. Estas redes, que poden ser formais ou informais, físicas ou virtuais, ofrecen un espazo de encontro, intercambio e aprendizaxe onde poden compartir experiencias, fortalecer a súa identidade individual e colectiva e construír estratexias de resistencia e transformación social.



Véxome xubilada indo a América Latina vendo as amigas que durante vinte e oito anos as axudei aquí a ter unha vida mellor, pois están agardando que eu vaia; dende Canadá ata abaixo, ademais agora teño tamén a familia descendente da parte exiliada en México, entón teño moita xente que visitar.

(Muller trans, 60 anos, urbano, A Coruña)

A procura de referentes culturais ou "atopar outras coma min" permítelles comprender que non están soas, que as súas experiencias son válidas e que é posible vivir unha vida plena e auténtica fóra das estreitas marxes da heteronormatividade.

Cando saía unha muller lesbiana nunha serie ou nunha película marcábame moito, non era común e iso é... dis dis: "Mira, esta persoa é coma min!". Ou: "Hai máis persoas coma min!". Ou hai máis persoas coma min!

(Muller lesbiana, 31 anos, rural, A Coruña)



Laura Bugallo animoume moito, o seu empoderamento e a súa capacidade de afrontar o mundo e a vida.

(Muller trans, 36 anos, rural, A Coruña)

As redes de apoio tamén son un motor de activismo e defensa do dereitos LGBTIQ+. Como sinalan Amat e Moliner (2018), ao unir forzas poden visibilizar a súa realidade, denunciar a discriminación e a violencia, e esixir o recoñecemento dos seus dereitos en todos os ámbitos da vida.

Algunhas mulleres lesbianas entrevistadas participaron ou colaboran con colectivos feministas e LGBTIQ+. A través das diversas actividades conectan con outras persoas coas que comparten historias, experiencias similares e loitas, o que non só fortalece os lazos entre elas, senón que tamén contribúe á creación dunha narrativa colectiva capaz de desafiar os estigmas sociais.

Si que participei bastante con colectivos feministas e LGTB, agora digamos que estou máis desvinculada dese mundo máis activista pero nós temos unha asociación na que un dos obxectivos transversais é a visibilización das persoas LGTB (...) para que calquera persoa que acuda a nós para algún tipo de traballo se sintan cómodas.

(Muller lesbiana, 31 anos, Ourense)

Agora ben, tamén hai que ter en conta fronte a este labor positivo do colectivos LGBTIQ+ unha problemática que afecta á efectividade da rede de apoio cara a todos os seus membros: a invisibilidade da bisexualidade dentro do colectivo. Este fenómeno, como sinala a literatura (Díaz, 2011; Arnés, 2019) e que se reivindica a través das mulleres bisexuais entrevistadas, reflicte unha percepción binaria da orientación sexual que reduce as posibilidades para ser exclusivamente gai ou lesbiana ignorando a bisexualidade como unha orientación estable e válida. Diferentes estudos, incluíndo traballo de campo cualitativo en Madrid e en todo o conxunto do Estado (Amigo Ventureira, 2022; Domínguez Ruiz, 2017), mostran a relación da bifobia con exclusión por parte doutras persoas LGBTIQ+. Esta forma de bifobia contribúe a xerar un sentimento de illamento dentro da comunidade e unha marcada ausencia de referentes visibles que lexitime a súa identidade. En definitiva, a falta de recoñecemento de identidades bisexuais.

Como teño unha parella muller pois serás lesbiana entón, en xeral, eu creo que non se fai o suficiente por ningún dos colectivos LGTB, pero en particular sobre o colectivo bisexual eu creo que non se fai practicamente nada.

(Muller bisexual, 23 anos, vila, A Coruña)

Cando pensan no futuro gustaríalles estar xuntas nun ambiente no que poden ser elas mesmas sen temor ao xuízo ou á discriminación, onde atopar comprensión e aceptación nunha contorna segura.

Estaba a gustarme a idea dunha comunidade na que vivamos todas lesbianas, que nos coïdemos unhas a outras porque os fillos non van estar pendentes de ti ou de min, non me gustaría que o meu fillo estivese pendente de min, gustaríame ese rolo de vivir.

(Muller lesbiana, 50 anos, urbano, Pontevedra)

Ao longo das súas traxectorias vitais precisan espazos nos que poder socializar con mulleres lesbianas, bisexuais e trans. Neste contexto, a migración dun ámbito rural ou pequeno ás cidades máis grandes supón un impulso na formación da súa identidade sexual.

Eu estudara en Santiago, sempre tiveron o mesmo círculo de amizades e eu sentía que se me quedou obsoleto, e cando me fun a Granada e coñecín unha chea de xente queer, trans, lesbianas, gais, era como o máis normal do mundo, e toda a miña contorna case ninguén era heterosexual. Eu sentín unha liberación moi grande e empecei o proceso de recoñecerme como realmente era eu e como son a día de hoxe.

(Muller lesbiana, 31 anos, rural, A Coruña)

As experiencias de lecer adoitan ser moi diferentes en comparación coas mulleres heterosexuais. Son experiencias que á vez que permite a autoexpresión e promoven a interacción, de acordo con algúns estudos, revelan que moitas mulleres lesbianas se senten con menores dereitos nos diferentes lugares de lecer, encontro e ocio. Como sinala o estudo de Iwasaki e Ristok (2011), un espazo de lecer considérase un oasis para que gais e lesbianas se recarguen física, emocional e psicolóxicamente, o que facilita unha sensación de empoderamento á hora de afrontar o estrés e a marxinación nun mundo onde a homofobia e o heterosexismo aínda existen. Entre as prácticas de ocio habituais destacan as viaxes, o deporte, a participación en actividades grupais e tamén individuais.

Viexo, vou probar viños, paseo, vexo teatro, cinema, vou a concertos, (...) ah! e festivais, por exemplo esta fin de semana vou a Madrid a Chueca (...). Ah!, espera, estou cun grupo de mozas lesbianas de Pontevedra e bisexuais, empezamos a xogar ao fútbol e facemos partidos de fútbol, de baloncesto, de brilé.

(Muller lesbiana, 50 anos, Pontevedra)



3.4. Atribución de responsabilidades

A responsabilidade de garantir o benestar e a saúde integral das mulleres lesbianas, transexuais e bisexuais recae principalmente nas institucións (Gil- Borrelli, *et al.*, 2017; Cuba, 2018; Abdessamad, *et al.*, 2013; Malterud, 2007). A heteronormatividade como sistema de control hexemónico tradúcese en vulnerabilidade social que se manifesta na limitación moitas veces de dereitos e de recursos nalgúns ámbitos como a educación, o emprego, a saúde e a protección social. Como se reflicte na **Táboa 19**, as institucións teñen unha responsabilidade crucial na creación dunha contorna social onde as mulleres lesbianas, transexuais e bisexuais poidan vivir con dignidade, seguridade e acceso a servizos de calidade, libres de discriminación e violencia.

Necesítase un cambio transversal e todos son patas cara a ese cambio, cara a unha sociedade máis inclusiva e democrática, o que me sae de entrada son as redes sociais (aclaración dos/as autores/as: medios de comunicación) que non é o máis importante, pero importa porque é na sociedade na que estamos.

(Muller trans, 36 anos, vila, Pontevedra)

O Estado ten a obriga fundamental de garantir a igualdade de dereitos e a protección legal para as persoas lesbianas, bisexuais e transexuais. Debe promover políticas públicas que fomenten a inclusión e o respecto á diversidade sexual e de xénero. Estas políticas precisan abarcar a educación, a saúde, o emprego e o acceso á xustiza, con medidas concretas que enfronten a discriminación e a violencia estrutural. Deben garantir o acceso a servizos públicos libres de discriminación e establecer mecanismos de denuncia efectivos. A falta de recoñecemento tradúcese na ausencia de información, servizos e ambientes adecuados para o seu desenvolvemento persoal. Nalgúns casos atopamos opinións negativas sobre o grao de cumprimento destes deberes por parte de administracións públicas.

Nun futuro véxome que me dá un pouco de medo ter que meterme no armario cando sexa maior. De novo en espazos nos que envellecer todo o mundo, non só a xente heterosexual; pero queremos un mundo mellor, non?, para os nosos últimos días e estar tranquilos e tal, pero ti imaxínate que te teñas que ir a unha residencia... e que te teñas que meter nun mundo outra vez superheterosexual e iso dáme un pouquiño de medo, non quero pensar niso realmente.

(Muller lesbiana, 57 anos, urbano, A Coruña)

Para min non o están facendo ben, en absoluto, porque un dos puntos imprescindibles que se terían que traballar é a prevención e... evidentemente non o están facendo. E por iso a min, que logo haxa reaccións institucionais como meter alguén no cárcere... é que me dá igual, non me achega nada.

(Muller bisexual, en parella, 35 anos, rural, A Coruña)

Polo que respecta ao sistema de saúde, debe responder ás necesidades específicas das mulleres lesbianas, bisexuais e trans. Isto require capacitar o persoal sanitario para abordar a diversidade sexual e crear contornas inclusivas que eliminen as barreiras de acceso á atención médica. Ademais, é fundamental incorporar a perspectiva de xénero e dereitos humanos en todos os niveis de atención, recoñecendo as experiencias de discriminación e estigma que afectan á súa saúde ao longo das súas vidas. Doutra banda, os/as profesionais da saúde deben evitar asumir por defecto a heterossexualidade dos pacientes, deben facilitar contornas de confianza que permitan revelar a orientación sexual sen temor. Na maioría das respostas das mulleres entrevistadas ante a pregunta: "entón consideras que recibes un tratamento adecuado en saúde sexual ou reprodutiva?".

"Non", non considero que recibo un tratamento adecuado en saúde sexual ou reprodutiva".

(Mulleres lesbianas, trans, bisexuais)

A educación xoga un rol central na erradicación da discriminación cara ás mulleres lesbianas, bisexuais e transexuais. É esencial incluír temas de diversidade sexual e de xénero no currículo escolar, pedagogías transgresoras que cuestionen a heteronormatividade e fomenten a inclusión real (Berná, Cascone e Platero, 2012) dende unha idade temperá para fomentar a comprensión, a empatía e o respecto. Así mesmo, as institucións educativas deben garantir contornas seguras e inclusivas, implementando políticas que protexan as estudantes do acoso e a discriminación. Estas medidas non só apostan polo desenvolvemento persoal das estudantes que exploran a súa identidade sexual e de xénero, senón que tamén promoven valores de equidade en toda a comunidade educativa.

O ámbito laboral é outro dos espazos que teñen que ser libres de violencias. As mulleres lesbianas, bisexuais, transexuais e *queer* poucas veces se sitúan en postos de liderado de forma visible, o que repercutiría positivamente en crear ambientes seguros e libres de ameazas. É preciso remover a fenda na visibilización e empoderamento das mulleres lesbianas nos espazos laborais. Os retos pasan por crear protocolos para previr e sancionar o acoso homofóbico, bifóbico e transfóbico e campañas de sensibilización. Tamén crear espazos seguros dentro dos centros de traballo nos que ante calquera situación de discriminación, se poida denunciar. Ademais, a política empresarial debe ser clara en canto a un posible caso de despedimento improcedente baseado na orientación sexual da traballadora.

A sociedade no seu conxunto ten a responsabilidade de cuestionar e rexeitar as actitudes discriminatorias. Isto implica desafiar as normas heterossexuais que perpetúan a exclusión e a violencia. As persoas deben asumir un compromiso ético coa promoción da igualdade e o respecto á diversidade sexual e de xénero. Ademais, apoiar as organizacións e movementos que loitan polo dereitos LGBTIQ+ resulta esencial para construír unha sociedade máis inclusiva e xusta.

En definitiva, xerar espazos seguros nas contornas persoais e profesionais son accións concretas que contribúen ao cambio social e ao benestar das mulleres.

Táboa 19

Retos institucionais e da sociedade

Fonte: Elaboración propia a partir de FRA, 2024

ESTADO/SECTOR PÚBLICO			
Garantir o acceso a servizos públicos libres de discriminación	Combater a discriminación e a violencia	Sistemas de denuncia de acoso accesibles e efectivos	Capacitación de profesionais para atender os casos de acoso, discriminación e violencia
SANITARIO			
Evitar asumir xenericamente a heterosexualidade das pacientes	Facilitar a revelación da orientación sexual das pacientes	Capacitación dos profesionais para atender	Intervencións adecuadas para abordar a discriminación, a violencia de xénero e intraparellas
EDUCATIVO			
Incluír temas de diversidade sexual e de xénero no currículo escolar. Pedagogías transgresoras que cuestionen a heteronormatividade e fomenten a inclusión real	Crear contornas escolares seguras e inclusivas	Implementar protocolos de atención á diversidade sexual	Plans de apoio e proxectos que aborden a violencia e o acoso escolar
SECTOR PRIVADO/TRABALLO			
Protocolos preventivos e sancionadores	Espazos de denuncia dentro do traballo	Capacitación nos postos de liderado	Política empresarial contra a discriminación

4. Conclusións

A primeira das conclusións deste estudo é, sen dúbida, a **diversidade inherente ás mulleres lesbianas**. A diversidade de experiencias de vitimización, así como as desiguais condicións de vida en temas como a situación laboral, o estado da saúde ou as barreiras e discriminacións vividas, obrigan a asumir unha pluralidade de experiencias e necesidades das mulleres galegas.

A idade, o contexto de socialización rural ou urbano e os recursos e situación laboral das mulleres lesbianas son pezas fundamentais para comprender esa diversidade do colectivo. Neste sentido, a manifestación pública ou revelación da orientación sexual tivo un maior impacto negativo nas xeracións de mulleres maiores que nas novas. Para comprender as historias de vida das mulleres lesbianas, polo tanto, é imprescindible ter en conta a súa xeración, as idades de autodescubrimento e visibilidade e os diversos factores que indican que as traxectorias persoais seguiron etapas e procesos diferentes.

Con todo, e examinado o discurso e acción das mulleres lesbianas no contexto galego, e en relación coa súa situación na sociedade, podemos extraer importantes elementos comúns:

1. **A familia é a fonte básica e fundamental de apoio e recoñecemento** positivo da súa orientación afectivo-sexual fronte a unha contorna educativa, laboral ou sanitaria, en ocasións, hostil e excluínte. A familia, na maioría dos casos, opera como soporte e amparo das súas necesidades mesmo cando, tras a visibilización da identidade, a familia tome un tempo de asimilación. Nese caso, cando unha filla revela a súa orientación, a familia reconfigura e transforma os valores e actitudes respecto dos roles tradicionais de xénero, prestando recoñecemento e afectos tan importantes para a autoestima das mulleres lesbianas.

Agora ben, en ocasións, a familia biolóxica tradicional non xoga ese rol de apoio, senón de rexeitamento, entón prodúcese un afastamento. Neste caso, a fonte básica de apoio e recoñecemento constrúese igualmente mediante a denominada "familia elixida", formada pola rede de amizades e a comunidade lésbica. As familias elixidas representan máis ca un simple grupo de amizade: son un refuxio de afecto, comprensión e aceptación nun mundo que a miúdo se lles nega xogando un papel fundamental na construción dunha identidade positiva e empoderada.

CONCLUSIÓNS

2. Existe unha **dificultade real de visibilidade** e normalización da identidade das mulleres lesbianas, **principalmente no mundo das empresas**, onde as mulleres profesionais evitan manifestar a súa orientación sexual por medo a ser xulgadas, por medo a ser mal vistas na súa contorna laboral. A visibilidade é fundamental para que as mulleres lesbianas poidan vivir en harmonía consigo mesmas e non necesiten ocultarse para encaixar na estrutura heteronormativa. A identidade, en definitiva, pasa pola visibilidade, como as mulleres lesbianas se perciben a si mesmas, como son percibidas polos demais e como se presentan nos diferentes ámbitos da vida.

Ademais, **as mulleres lesbianas e bisexuais novas precisan de referentes** sociais para poder desenvolver a súa identidade e sentirse parte integrante da sociedade, igual ca o resto das persoas.

Por outra banda, cómpre sinalar tamén que as mulleres bisexuais, dentro do colectivo LGBTIQ+, adoitan ser unha das orientacións que menos se visibiliza, e sofren incompreensión, falta de aceptación e bifobia que resulta difícil de combater.

3. As mulleres lesbianas recoñecen que sofren **discriminación no ámbito da atención sanitaria pública**, con especial relevancia na atención xinecolóxica e na reprodución familiar asistida. Os prexuízos e estigmas continúan a estar moi presentes

no persoal sanitario; ir a unha cita xinecolóxica, para moitas das mulleres supón enfrontarse á ansiedade e á incompreensión, ao temor de ver como as van mirar, se as van atender de maneira correcta, con atención especializada e identificando as súas necesidades en materia de saúde sexual. En moitas ocasións, os prexuízos sanitarios fan que non as queiran explorar, facer probas de citoloxía ou escoitar debidamente. A heteronormatividade médica exclúe as mulleres lesbianas dos seus dereitos á atención sexual adecuada. Neste sentido, as mulleres trans teñen aínda moita máis dificultade para obter información e atención personalizada.

Na atención pública de saúde, en especial nos programas de reprodución asistida, as mulleres lesbianas son subalternas, as súas demandas sempre van detrás das solicitudes das parellas heterosexuais. Este feito conduce a que as mulleres lesbianas que queren ter fillos/as teñan que optar por programas de reprodución asistida na sanidade privada. As institucións públicas en materia de saúde sexual son deficitarias e excluíntes, precisan dun cambio e mellora para garantir dereitos e igualdade de oportunidades a todas as persoas con independencia da súa orientación sexual e de xénero.

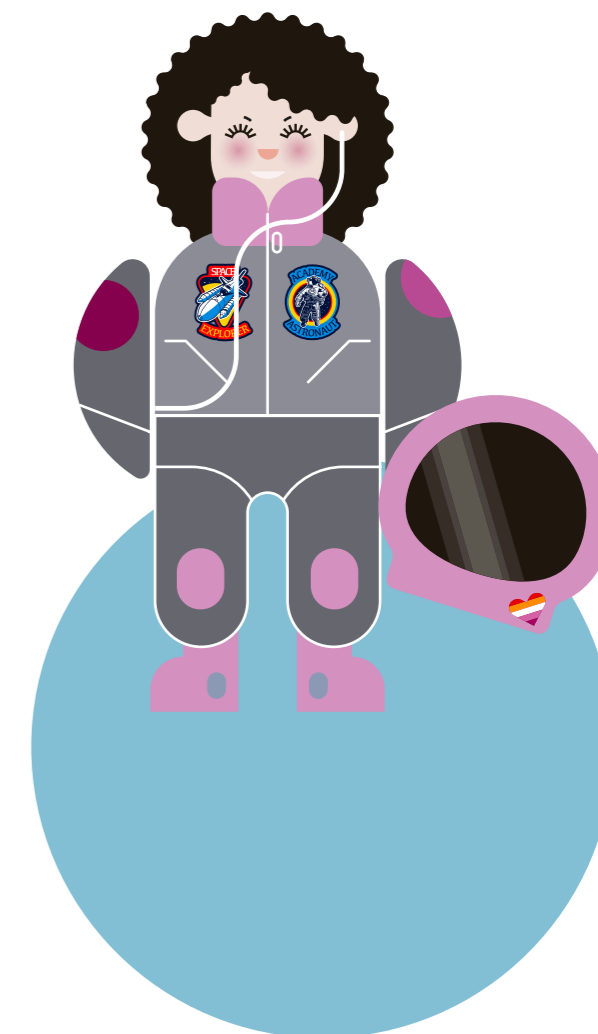
4. **As mulleres trans sofren unha vulnerabilidade maior** ca as mulleres lesbianas en xeral. Teñen e tiveron que loitar sempre nun contexto social hostil, tanto no ámbito familiar e educativo como no laboral e sanitario.



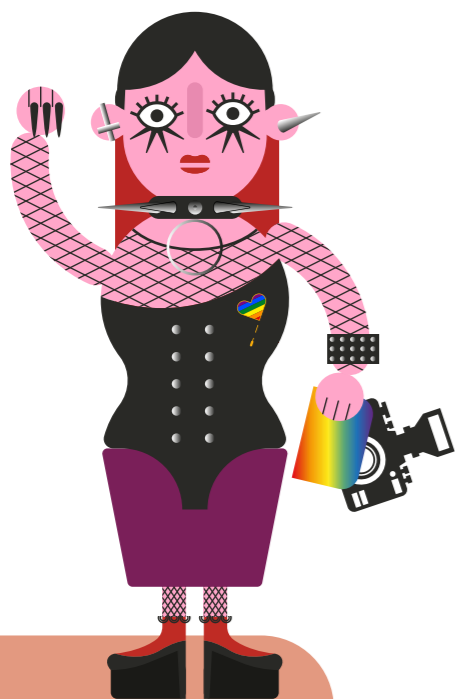
CONCLUSIÓNS

Identifican en maior medida o grao de discriminación, violencia e obstáculos no acceso aos servizos. As mulleres trans representan a transgresión por excelencia da orde cisnormativa e están dobremente estigmatizadas: por ser trans (transfobia) e por ser mulleres. Os procesos estigmatizantes vense reflectidos tamén na patoloxización das súas identidades e na falta de accesibilidade normalizada aos servizos públicos e ao mercado laboral.

5. **As mulleres lesbianas están expostas a procesos de acoso, discriminación e violencia no traballo**, non obstante, as experiencias son diferentes dependendo do sector profesional, da cultura organizativa laboral, do ámbito (se é público ou privado) ou do tamaño da empresa. Na esfera laboral pódense producir diversas formas de discriminación: comentarios despectivos, burlas, desprezo, acoso, discriminación ou exclusión.
6. **No ámbito educativo** as mulleres lesbianas tamén son obxecto de posibles formas de discriminación e acoso escolar por mor da súa orientación sexual, de aí a falta de visibilidade e ocultación da identidade como mecanismo de protección. O rol do persoal docente implicado activamente na educación en igualdade e na diversidade sexual e de xénero é fundamental para combater esta situación.



En definitiva, e como balance final, pódese concluir que, a pesar dos grandes avances dos últimos anos en materia legislativa e garantía de dereitos acadados, continúa sendo imprescindible seguir avanzando. Cómpre lembrar que Galicia foi a primeira comunidade cunha lei propia, a Lei 2/2014, do 14 de abril, pola igualdade de trato e a non discriminación de lesbianas, gais, transexuais, bisexuais e intersexuais. Así mesmo, Galicia e España son un referente internacional en canto ao recoñecemento e defensa dos dereitos LGBTIQ+. Con todo, a experiencia das mulleres lesbianas no ámbito laboral reflicte a existencia de discriminacións e lesbofobia que converten este colectivo nunha poboación potencialmente vulnerable con dificultades en determinados contextos laborais. Ademais, a vivencia de discriminación, ben por lesbofobia, ben por transfobia, no lugar de traballo raramente se denuncia.



Polo tanto, continúa sendo imprescindible deseñar programas, implementar políticas e aumentar recursos para erradicar as discriminacións que poden sufrir as mulleres lesbianas, así como contribuír á súa visibilización e normalización social.

A maiores do ámbito laboral, o contexto da atención sanitaria, como a atención xinecolóxica e de planificación familiar, resulta especialmente sensible á discriminación das mulleres lesbianas. Especial atención requiren as mulleres trans, pois viven unha situación máis difícil, debida en gran medida ás barreiras, á discriminación e á incompreensión sufrida no seu propio proceso de identidade de xénero, no que tiveron que loitar contra o rexeitamento social.

Por último, e non por iso menos importante, a falta de visibilización das mulleres lesbianas é unha materia pendente para garantir a igualdade e a normalización da diversidade sexual. Requírense referentes de mulleres lesbianas nos espazos de poder, ben sexan no eido cultural, profesional ou político.

Referencias

- Adán, Carmen (coord.)** (2023) *Análise, datos e recomendacións para o recoñecemento da diversidade en Galicia*. Santiago de Compostela: Consello da Cultura Galega.
- Amat, Andrea e Moliner Miravet, Lidón** (2018) "Ahora me siento más fuerte. Estrategias de lesbianas y bisexuales para una vida vivible." *Athenea Digital. Revista de Pensamiento e Investigación Social*, 18(3).
- Amigo-Ventureira, Ana M.** (2022) *Biciosas. O la necesidad de queerizar lo queer*. Madrid: Kaótica Libros.
- Amigo-Ventureira, Ana M. e Garrido Doce, Xandre** (2023) "Vivencias queer en el aula: bienestar autopercebido del profesorado LGBT+ gallego." *Bordón. Revista de Pedagogía*, 75(3), 11-26.
- Annes, Alexis e Redlin, Meredith** (2012) "Coming out and coming back: rural gay migration and the city." *Journal of Rural Studies*, 28, 56-68.
- Arnés, Laura Antonella; Balcarce, Gabriela; Balcarce, Gabriela; de Santo, Magdalena; Lucio, Mayra Jazmín; et al.**, (2019) "(De)construcciones en torno a una narrativa: la importancia de una epistemología bisexual y sus connotaciones ético-políticas." *Madreselva*, 43-57.
- Barreto, Danny M.** (2020a) "Arde Galicia: o 'agrocuir' en contra da metronormatividade do 'queer'." *Madrygal. Revista de Estudios Gallegos*, 23(Especial), 15-26.
- Barreto, Danny M.** (2020b) "Returning to rurality: Queering rural spaces in Galician literature." *Journal of Romance Studies*, 20(3), 513-535.
- Bell, Mark** (2017) *Data collection in relation to LGBTI people: analysis and comparative review of equality data collection practices in the European Union*. Bruselas: Directorate-General for Justice and Consumers, European Commission.
- Berná, David; Cascone, Michele e Platero, Raquel** (2012) "¿Qué puede aportar una mirada queer a la educación? Un estado de la cuestión sobre los estudios sobre la LGTBfobia y educación en el Estado español." *The Scientific Journal of Humanistic Studies*, 6(4), 1-11.
- Brown, Gavin** (2008) "Urbán (homo)sexualities: ordinary cities and ordinary sexualities." *Geography Compass*, 2(4), 1215-1231.
- Browne, Kath** (2008) "Selling my queer soul or querying quantitative research?" *Sociological Research Online*, 13(1), 200-214.
- Cantó, Joel e Arregui, Javier** (2022) "The europeanisation of LGBT+ and equality policies in Spain", en Javier Arregui (ed.), *Europeanisation of public policies: opportunities and challenges*, pp. 105-109. Nueva York: McGraw Hill.
- Castells, Manuel** (1986 [1983]) *La ciudad y las masas. Sociología de los movimientos sociales urbanos*. Madrid: Alianza.
- Celaya, Beatriz** (1998) "Identidades lesbianas en España: construcción y articulación de una identidad colectiva en tres revistas españolas." *Arizona Journal of Hispanic Cultural Studies*, 2, 63-86.
- Compton, D'Lane R.** (2018) "How many (queer) cases do I need? Thinking through research design", en D'Lane Compton, Tey Meadow y Kristen Schilt (eds.), *Other, Please Specify. Queer methods in Sociology*, pp. 185-200. Oakland: University of California Press.

REFERENCIAS

- Consellería de Promoción do Emprego e Igualdade** (2022) *La diversidad en el entorno laboral: estudio sobre la situación laboral de las personas LGTBI en Galicia*. Santiago de Compostela: Xunta de Galicia.
- Corbetta, Piergiorgio** (2007) *Metodología y técnicas de investigación social*. Madrid: McGraw Hill.
- Cuba, Lucero** (2019) "La construcción de la identidad lesbiana en el marco de familias heteronormativas en Lima Metropolitana." *Debates en Sociología*, (46), 33-61. <https://doi.org/10.18800/debatesensociologia.201801.002>
- Devis-Devis, Jose; Pereira-Garcia, Sofia; Valencia-Peris, Alexandra; Vilanova, Anna e Gil-Quintana, Javier** (2022) "Harassment disparities and risk profile within lesbian, gay, bisexual and transgender Spanish adult population: Comparisons by age, gender identity, sexual orientation, and perpetration context." *Frontiers in Public Health*, 10. <https://doi.org/10.3389/fpubh.2022.1045714>
- Díaz, Constanza** (2011) "Problemáticas de la diversidad. Representaciones en torno la categoría bisexualidad en el activismo sexual de mulleres." *Revista Temas de Mulleres*, 7(7).
- Domínguez Ruiz, Ignacio Elpidio** (2017) *Bifobia. Etnografía de la bisexualidad en el activismo LGTBI*. Barcelona-Madrid: Egales.
- Domínguez Ruiz, Ignacio Elpidio** (2023) "La dimensión espacial de la victimización anti-LGBTI en España." *Revista Española de Investigaciones Sociológicas*, 183, 21-38.
- Jubany, Olga; Roiha, Malin e Rué, Àlexia** (2024) "Superando la ambigüedad: métodos mixtos para el diseño de una encuesta de victimización queer." *Política Criminal*, 19(37), 386-404.
- Esterberg, Kristin G.** (1997) *Lesbian and Bisexual Identities: Constructing Communities, Constructing Selves*. Temple University Press. <https://hdl.handle.net/2027/heb34622.0001.001>
- Ferrández, Daniela** (2022) *A defunción dos sexos. Disidentes sexuais na Galiza contemporánea*. Vigo: Xerais.
- FRA, European Union Agency for Fundamental Rights** (2013) *EU LGBT survey. European Union lesbian, gay, bisexual and transgender survey. Results at a glance*. Luxemburgo: Publications Office of the European Union.
- FRA, European Union Agency for Fundamental Rights** (2020) *EU-LGBTI II. A long way to go for LGBTI equality*. Luxemburgo: Publications Office of the European Union.
- FRA, European Union Agency for Fundamental Rights** (2024) *EU LGBTIQ survey III. LGBTIQ equality at a crossroads. Progress and challenges*. Luxemburgo: Publications Office of the European Union.
- Ghaziani, Amin e Brim, Matt** (2019) "Queer methods. Four provocations for an emerging field", en Amin Ghaziani y Matt Brim (eds.), *Imagining Queer Methods*, pp. 3-27. Nueva York: New York University Press.
- Gill-Borrelli, Christian; Velasco, César; Iniesta, Carlos; de Beltrán, Paula; Curto, Javier e Latasa, Pello** (2017) "Hacia una salud pública con orgullo: equidad en la salud en las personas lesbianas, gais, bisexuales y trans en España." *Gaceta Sanitaria*, 31(3), 175-177.
- Goicoechea Gaona, M. Ángeles; Fernández Guerrero, Olaya; Clavo Sebastián, M. José e Álvarez Terán, Remedios** (2018) *Maternidad lesbiana. Del deseo a la realidad*. Madrid-Barcelona: Egales.

REFERENCIAS

- González Oddera, Mariela; Martínez, Airel; Lamarque Angelillo, Carolina; Renzetti, Lucía e Simone, María Pía** (2016) "La violencia en parejas del mismo sexo. Aportes para la construcción de un estado de la cuestión en Iberoamérica." *Perspectivas en Psicología*, 13(2), 107-114.
- Guyan, Kevin** (2022) *Queer data. Using gender, sex and sexuality data for action*. Londres: Bloomsbury.
- Hasan, M. Abdessamad; Yudin, Mark H.; Tarasoff, Lesley A.; Radford, Kimberly D. e Ross, Lori E.** (2013) "Attitudes and Knowledge Among Obstetrician-Gynecologists Regarding Lesbian Patients and Their Health." *Journal of Women's Health*, 22(1), 85-93.
- Hash, Kristina M. e Dorrow, Deana F.** (2020) "Lesbian, gay, bisexual, and transgender persons aging in rural areas." *The International Journal of Aging and Human Development*, 90(2), 201-208.
- Hequembourg, Amy L. e Farrell, Michael P.** (1999) "Lesbian motherhood: Negotiating Marginal-Mainstream Identities." *Gender & Society*, 13(4), 540-557. <https://doi.org/10.1177/089124399013004007>
- Iwasaki, Yoshitaka e Ristock, Janice** (2011) "Coping with stress among gays and lesbians: Implications for human development over the lifespan." *World Leisure Journal*, 46. <https://doi.org/10.1080/04419057.2004.9674355>
- Laliga-Mollá, Mónica; San Martín-Martínez, Conchi; Coll-Planas, Gerard e Badenes-Ribera, Laura** (2024) "Violencia en parejas de mulleres lesbianas: procesos de búsqueda de ayuda en Cataluña." *Oñati Socio-Legal Series*, 14(5), 1434-1465.
- Love, Heather** (2021) *Underdogs. Social deviance and queer theory*. Chicago: The University of Chicago Press.
- Luo, Muyan; Li, Tangmei e Qi, Shaijoe** (2023) "Toward a geography of queer temporalities: time, space and rural-urban migrant gay men's exploration of sexuality in China." *Asia Pacific Viewpoint*, 64(2), 268-278.
- Malterud, K.** (2007) "Being lesbian – does the doctor need to know? A qualitative study about the significance of disclosure in general practice." *Scandinavian Journal of Primary Health Care*, 25(1), 58–62.
- McCandless-Chapman, O.; Alexander, K.; Stone, A. L.; Willcockson, K.; Moos, R. e Robinson, B. A.** (2024) "When Your Sibling is Trans Too: How LGBTQ Siblings Help LGBTQ Youth Navigate Cisnormativity and Heteronormativity in the Family." *Journal of Homosexuality*, 1–23. <https://doi.org/10.1080/00918369.2024.2420078>
- Mogrovejo, Norma** (2004 [2000]) "Relevancia de las lesbianas en América Latina: la recuperación de nuestra historia", en Peter Drucker (coord.), *Arco iris diferentes*, pp. 86-107. México DF: Siglo XXI.
- Navarro-Corona, Claudia I.; Rocha Sánchez, Tania E.; Tena Guerrero, Olivia; Cruz del Castillo, Cinthia; Herrera, Cristina M. e Castañeda Salgado, Patricia** (2020) "Mulleres diversas: experiencias de opresión y resistencia en el ámbito de la salud sexual." *Psicología Iberoamericana*, 24(2), 44–52. <https://www.redalyc.org/journal/1339/133949832006/html/>
- Nordqvist, P.** (2015) "'I've Redeemed Myself by Being a 1950s 'Housewife' ': Parent-Grandparent Relationships in the Context of Lesbian Childbirth." *Journal of Family Issues*, 36(4), 480-500. <https://doi.org/10.1177/0192513X14563798>
- Orellana Rojas, Zicri e Barrera Mansilla, María** (2021) "Lesbofobia, un análisis sobre experiencias de lesbianas artistas y activistas." *FEMERIS: Revista Multidisciplinar de Estudios de Género*, 6(1), 82-101.

- Osborne, Raquel** (2017) "Un espeso muro de silencio: de la relación entre una «identidad débil» y la invisibilización de las lesbianas en el espacio público." *Asparkia: investigación feminista*, no. 19, pp. 39-55.
<https://raco.cat/index.php/Asparkia/article/view/140637>
- Otero Paradela, Ana Belén; Alén González, María Elisa e Domínguez Vila, Trinidad** (2014) "Turismo LGTB. Una aproximación al caso de Galicia." *Revista Galega de Economía*, 23(1), 79-98.
- Otero, Luis Manuel R.; Carrera Fernández, María Victoria; Lameiras Fernández, María e Rodríguez Castro, Yolanda** (2015) "Violencia en parejas transexuales, transgénero e intersexuales: una revisión bibliográfica." *Saúde e Sociedade*, 24, 914-935.
- Rodríguez-Castro, Yolanda e Alonso-Ruido, Patricia** (2017) "Evaluación de las actitudes hacia la diversidad sexual de adolescentes del ámbito semi-rural gallego." *Revista de Estudios e Investigación en Psicología y Educación*, Vol. Ext. (2), 5-9.
- Rothenberg, Tamar** (1995) "And She Told Two Friends: Lesbians Creating Urban Social Space", en David Bell y Gill Valentine (eds.), *Mapping Desire: Geographies of Sexualities*, pp. 165-181. Londres: Routledge.
- Smith, Alison T.** (2022) "Feminizing the Camino: reimagining pilgrimage for inclusivity", en Quinn E. Moore y Alison T. Smith (eds.), *Women and Pilgrimage*, pp. 38-48. Wallingford: CABI.
- Suárez Briones, Beatriz** (2007) "Diso non se fala: a crítica lesbiana en Galicia", en *Mulleres en Galicia. Galicia e os outros pobos da península: actas VII Congreso Internacional de Estudos Galegos*, Barcelona, 28-31 de maio de 2003, pp. 93-100. Sada: Edicións do Castro.
- Suter, E. A. e Oswald, R. F.** (2003) "Do lesbians change their last names in the context of a committed relationship?" *Journal of Lesbian Studies*, 7, 71-83.
- Suter, Elizabeth; Daas, Karen e Bergen, Karla** (2008) "Negotiating Lesbian Family Identity via Symbols and Rituals." *Journal of Family Issues*, 29, 26-47. <https://doi.org/10.1177>
- Viñuales, Olga** (2000) *Identidades lésbicas: discursos y prácticas*. Barcelona: Bellaterra.
- Weston, Kate** (1991) *Families We Choose. Lesbians, Gays, Kinship*. New York: Columbia University Press.
- Wilkins, Jill** (2017) "Challenges in reflexive research into loneliness and isolation in older lesbians", en Andrew King, Ana Cristina Santos y Isabel Crowhurst (eds.), *Sexualities research: critical interjections, diverse methodologies, and practical applications*, pp. 99-112. Londres: Routledge.

Anexos

Anexo 1. Protocolo de entrevista

PROTOCOLO DE ENTREVISTA A MULLERES LESBIANAS

Obxectivos específicos

- 1.- Analizar e entender a situación actual das mulleres lesbianas en Galicia.
- 2.- Examinar o discurso e a acción das mulleres lesbianas en relación coa súa situación na sociedade.
- 3.- Pescudar os recursos cos que contan para facer fronte ás discriminacións.
- 4.- Descubrir cal é a situación das mulleres lesbianas en temas de saúde e benestar.
- 5.- Advertir o nivel de visibilidade na súa vida persoal e profesional.
- 6.- Identificar o grao de discriminación percibido, violencia, acceso a servizos, etc.
- 7.- Manifestar a atribución de responsabilidades en relación coa mellora da súa situación vital e a das súas familias.
- 8.- Coñecer a percepción e implicación das organizacións ou institucións en situacións relacionadas coas mulleres lesbianas.

Informantes: estado civil, fillos, clase social, urbano/rural.

Número de entrevistas: 13.

Xestión da identidade

- 1.- Como de visible es nas túas interaccións como lesbiana?
Ocúltala en función de se é un ámbito sociocultural, de traballo, etc.?
- 2.- En que momento ou a que idade empezaches a sentir que tiñas atracción por persoas do mesmo sexo?
- 3.- Sentiches discriminación como lesbiana? (Non dicir, posibles ámbitos: aparencia, servizos públicos, nalgún servizo privado, comercios, hostalería, contornas educativas).
- 4.- Sufriches algún ataque físico ou sexual?
- 5.- Coñeces algunha muller que lle pasase ben (3) ou ben (4)?
- 6.- Sentícheste acosada por algunha das túas parellas, a nivel psicolóxico e sexual?

Traballo

- 1.- Sentiches algún tipo de discriminación no traballo como bromas, chistes, illamento, represalias?
- 2.- Como é o ambiente de traballo que che rodea?
- 3.- Tiveches que deixar o teu traballo por sentirte acosada ou angustiada?

Familia

- 1.- Como se viviu/vive na túa familia a túa identidade? Adoitas ver a túa familia habitualmente, en eventos familiares? Como son os teus plans de Nadal?
- 2.- Tes parella? Dende cando?
- 3.- Vivides xuntas? Dende cando?
- 4.- Gustaríavos ter fillos? Por que?
- 5.- Houbo algún problema no rexistro civil para inscribirte como nai?
- 6.- Sentiches algún tipo de discriminación á hora de adquirir (alugar/comprar) unha vivenda?
- 7.- Como distribuídes as tarefas do fogar?

Educación

- 1.- Como foron as relacións cos teus pares dende o momento en que se decataron de que eras unha muller lesbiana?
- 2.- Poderías contarme algunha experiencia especialmente agradable que tiveses cos teus pares na infancia e adolescencia?
- 3.- Poderías contarme algunha situación especialmente desagradable que tiveses ao relacionarte cos teus pares na infancia?
- 4.- Como era a relación cos teus docentes do colexio?
- 5.- Sentiches discriminación na escola?, instituto?, universidade?

Saúde

- 1.- (Vivimos nun mundo LGTBIfóbico e heterosexista). Cres que dalgunha maneira puido ou pode afectar á túa vida emocional?
- 2.- Como é a túa saúde en xeral? Tes algún problema de saúde crónico? Algunha vez che causou algún problema o alcol, o tabaco ou a droga?
- 3.- No caso de que foses hospitalizada algunha vez, recibiches un tratamento conforme á túa identidade sexual ou de xénero?
- 4.- Cando visitaches un/ha xinecólogo/a, deron por suposto que eras heterosexual?
- 5.- Que reacción percibiches cando falaches da túa sexualidade?
- 6.- Consideras que o acceso á fertilidade é discriminatorio para ti?
- 7.- Consideras que recibes un tratamento adecuado en saúde sexual e reprodutiva?

Activismo e dereitos

- 1.- Se recibises nalgún momento un insulto ou descualificación cara a ti no espazo público por ser lesbiana, como reaccionarías?
- 2.- Coñeces os organismos e mecanismos institucionais encargados de protexer os teus dereitos? Cres que o están facendo ben ou consideras que se fan máis esforzos en mellorar os dereitos doutros colectivos?
- 3.- Colaboras ou participas nalgunha asociación LGBTIQ+? Coñeces algunha da túa zona?
- 4.- Coñeces ou fuches a algunha manifestación na túa zona? (Opcional, se antes nos dixo que sufriu violencia, non facela). Tiveches que acudir a poñer unha denuncia por algunha situación de violencia ou discriminación? Como te fixeron sentir?

Medios de comunicación

- 1.- Influíron dalgún modo os mcm públicos/privados ou as redes sociais na construción da túa identidade? Como te ves en comparación cos referentes?
- 2.- Houbo algún momento que poidas dicirnos no que sentiches un cambio en relación co sentimento cara ás lesbianas/trans/queer/bisexuais?
- 3.- Como ves o tratamento das noticias relacionadas coas mulleres lesbianas nos medios? Como cres que debería ser?

Ocio e hábitos de consumo

- 1.- Como distribúes o teu tempo de lecer?
Actividades culturais, ceas/comidas, locais.
- 2.- Gústache viaxar?
- 3.- Practicas algún deporte?
- 4.- Considérate máis espiritual ou relixiosa?
- 5.- Como é o teu círculo de amizades? Adoitas ter contacto habitual con elas?
É fácil para ti coñecer xente nova?

Outras

- 1.- Como sería a túa sociedade ideal?
- 2.- Como te ves nun futuro?
- 3.- En cal destes ámbitos che gustaría que houbo un cambio próximo no futuro?:
redes sociais, amizades, asociativo, educativo, laboral, sanitario.

Anexo 2. Entrevistas realizadas

Entrevista	Data	Idade	Situación Familiar	Provincia
Entrevista 1	21/11/24	57 anos	Casada con crianzas	A Coruña
Entrevista 2	26/11/24	23 anos	Solteira	Pontevedra
Entrevista 3	26/11/24	23 anos	Solteira	A Coruña
Entrevista 4	27/11/24	50 anos	Proceso divorcio	Pontevedra
Entrevista 5	28/11/24	36 anos	Solteira	Pontevedra
Entrevista 6	29/11/24	55 anos	Solteira con parella	Pontevedra
Entrevista 7	2/12/24	39 anos	Solteira	Pontevedra
Entrevista 8	3/12/24	60 anos	Solteira	A Coruña
Entrevista 9	6/12/24	56 anos	Casada	Lugo
Entrevista 10	9/12/24	24 anos	Solteira	Ourense
Entrevista 11	11/12/24	31 anos	Parella con crianza	Pontevedra
Entrevista 12	8/12/24	43 anos	Parella con familia propia (crianza e nai) no mesmo edificio	A Coruña
Entrevista 13	8/12/24	35 anos	Parella coa familia da parella (crianza e nai) no mesmo edificio	A Coruña

