

Carlos Rodríguez Dacal

## Carballos emblemáticos de Galicia. Mourente e O Pelete, escenarios patrimoniais modélicos

Recibido: 13 Decembro 2011 / Aceptado: 1 Febreiro 2012  
© IBADER- Universidade de Santiago de Compostela 2012

**Resumo** Pola nómina das árbores integrantes dos catálogos dendrolóxicos salientables, compre destacar, por número e calidade, o contido de carballos, máis abondoso nas listas monumentais que senlleiras, dando cabida ós exemplares e conxuntos máis reputados de Galicia. En ambos inventarios, como aspecto chamativo, é noticable a significada contribución prestada pola provincia de Lugo, que concentra na súa xeografía territorial unha parte considerable dos representantes de maior cualificación do país. Pero do patrimonio de carballos prestixiosos, dada a súa entidade, son dignos de mención dous deles, o Carballo da Capela de Santa Margarida/Pontevedra e o Carballo Monumental de O Pelete/A Lama, destinatarios primordiais desta ponencia. A súa historia, a súa cultura, a súa botánica e a súa vida, estudadas e investigadas polo miúdo en sendos proxectos de traballo, contan con libros monográficos que descubren, describen e poñen en valor ós *quercus* no seus mundos.

**Palabras chave** Dendroloxía, carballos emblemáticos, árbores monumentais, etnocultura, Galicia.

**Abstract** Within the list of trees which make up the outstanding dendrological catalogues, it is necessary to point up, concerning its number and quality, the amount of oak trees, which are more abundant in the monumental lists than in the exceptional ones and, which constitute the examples and groups which are well-known in Galicia. In both inventories, something that draws attention and it is worth noticing, is the significant contribution given by the

province of Lugo, which concentrates in its territorial geography a considerable part of its most qualified representations all over the country. But within the patrimony of prestigious oak trees, considering their entity, two of them are due to be mentioned: the oak tree of Saint Margarida chapel/Pontevedra and the monumental oak tree from O Pelete/A Lama, main subjects of this lecture. Their history, their culture, their botany and their life, studied and investigated in detail, each one having its own project of work, have monograph books which discover, describe and value the *quercus* in their worlds.

**Key words** Dendrology, emblematic oaks, monumental trees, etnoculture, Galicia.

### Carballos emblemáticos

O catálogo das árbores monumentais (Rodríguez Dacal & Izco, 2003), que recolle 345 representantes, entre exemplares aillados e formacións, e o catálogo das árbores senlleiras (Diario Oficial de Galicia, 2007), que tomou como modelo o das árbores monumentais, cuxo criterio selectivo restrinxiu significativamente o contido de rexistros, dan cabida a un interesante mostrario de carballos, por razóns de número e calidade, que nos serve de material de consulta de cara á toma en consideración das árbores máis emblemáticas desta especie xenuina dos lares galegos. Ambos catálogos dendrolóxicos, por riba de calquer outra opinión, son inventarios arbóreos dinámicos e abertos, é dicir, están en continua evolución e actualización, pola incorporación de novos candidatos, en sucesivas ampliacións, e desaparición dalgúns dos incluídos, por morte biolóxica ou circunstancias que supoñan a perda da categoría outorgada.

Cando falamos de carballos emblemáticos galegos, evidentemente, nos estamos a referir a individuos que figuran nestos listados dendrolóxicos (árbores monumentais e senlleiras), aínda que dito colectivo tamén poden ser admitidos outros efectivos que non necesariamente teñan esta condición. Polo tanto, podemos incluír *quercus* que ó

longo do seu ciclo existencial, con independencia do seu porte e idade, distínguense claramente dos demais por estar ligados a unha serie de feitos e acontecementos variopintos que os convirten en árbores historiadas.

Os catálogos provinciais dos carballos monumentais (Rodríguez Dacal & Izco, 2003) e dos carballos senlleiros (Rigueiro Rodríguez et al., 2009) constitúen as dúas

referencias bibliográficas máis expresivas, de ahí que se convirten nas principais ferramentas de manexo e de consulta. O catálogo monumental consta de 44 rexistros, coa seguinte distribución provincial: 9 coruñeses, 20 lucenses, 11 ourensanos e 4 pontevedreses. O catálogo senlleiro ten 16 rexistros: 3 coruñeses, 8 lucenses, 3 ourensanos e 2 pontevedreses (táboa 1).

Provincia	Denominación	Tipo	Concello	Lugar
A Coruña	<i>Carballo de San Antonio de Painza</i>	m	Arzúa	Painza
	<i>Carballo de Cores</i>	m	A Baña	A Baña
	<i>Carballo do Pazo de Vilar de Francos</i>	m/s	Carballo	Vilar de Francos
	<i>Carballo da Nosa Señora dos Remedios</i>	m	Curtis	Teixeiro
	<i>Carballo Fastixiado do Xardín Botánico-Artístico</i>	m/s	Padrón	Padrón
	<i>Carballo da Capela de Armada</i>	m	Sobrado dos Monxes	Armada
	<i>Carballo de Portocal</i>	m	Sobrado dos Monxes	Portocal
	<i>Carballo do Pazo de Santa Cruz</i>	m	Vedra	Ortigueira
	<i>Carballo Fastixiado do Pazo de Santa Cruz</i>	m/s	Vedra	Ortigueira
Lugo	<i>Carballo de Cortella</i>	m	Becerreá	Cortella
	<i>Carballo da Casa de Altide</i>	m	Begonte	Altide
	<i>Carballo da Casa do Herdeiro</i>	m/s	Carballedo	Carballedo
	<i>Carballo da Casa Grande</i>	m/s	Carballedo	Casa Grande
	<i>Carballo do Pazo de Cartelos</i>	m/s	Carballedo	Cartelos
	<i>Carballo Grande de Bustelo de Abaixo</i>	m/s	Carballedo	Bustelo de Abaixo
	<i>Carballo Grande do Mestre</i>	m/s	Carballedo	Barrio
	<i>Carballo de Luxís</i>	m	Castro de Rei	Luxís
	<i>Carballo de Graciano</i>	m	Chantada	Melide
	<i>Carballo de Trobo</i>	m	A Fonsagrada	Trobo
	<i>Carballo Grande de Cerracín</i>	m	Friol	Cerracín
	<i>Carballo dos Contos</i>	m	Guntín de Pallarés	Vilameá
	<i>Carballo de Piteiro</i>	m	O Incio	Vilameá
	<i>Carballo do Campo de Santa Marta</i>	m	Lugo	Santa Marta
	<i>Carballos do Campo de Golf</i>	m/s	Lugo	Portoganoi
	<i>Carballo da Casa de Bravos</i>	m	Outeiro de Rei	Bravos
	<i>Carballo da Casa das Carballeiras</i>	m	Outeiro de Rei	Carballeiras
	<i>Carballo de Ramos</i>	m/s	Taboada	Taboada
	<i>Carballo do Campo de Cruceiro</i>	m	Taboada	Cruceiro
	<i>Carballo de Mede</i>	m/s	Xermade	Mede
Ourense	<i>Carballo da Igrexa de Santa Mariña</i>	m	Allariz	Sta. Mariña de Augas Santas
	<i>Carballos da Praza de San Roque</i>	m/s	Bande	Bande
	<i>Carballo do Parque de Melón</i>	m	Melón	Melón
	<i>Caracocha da Praza Pública</i>	m	Montederramo	Montederramo
	<i>Carballo do Monte da Clamadoira</i>	m	Muíños	Barrio de Muíños
	<i>Carballa da Rocha</i>	m/s	Rairiz da Veiga	A Sainza de Abaixo
	<i>Carballo de Eiras</i>	m	San Amaro	Eiras
	<i>Carballo de Santa María de Cexo</i>	m	Verea	Santa María de Cexo
	<i>Carballo do Castelo de Vilamarín</i>	m	Vilamarín	Vilamarín
	<i>Carballo de Carrera</i>	m	Xinzo de Limia	Peninvello
	<i>Carballo Grande de Reboreda</i>	m/s	A Porqueira	Reboreda
Pontevedra	<i>Carballo do Pelete</i>	m/s	A Lama	O Pelete
	<i>Carballo da Capela de Santa Margarida</i>	m/s	Pontevedra	Mourente
	<i>Carballo da Pega</i>	m	Rodeiro	San Martiño
	<i>Carballo de San Benito</i>	m	Salceda de Caselas	O Pegullal

**Táboa 1.** Carballos monumentais (m) (Rodríguez Dacal & Izco, 2003) e senlleiros (s) (Rigueiro Rodríguez et al., 2009) das catro provincias galegas

Salta á vista, polos datos numéricos, que hai un desigual reparto xeográfico, de tal maneira que, en ambos casos, a maior concentración prodúcese na Provincia de Lugo, onde chama a atención a aportación da Terra Cha, a través dalgúns municipios depositarios, e do Concello de Carballedo, xustificando con creces a toponimia municipal. Pola súa banda, a Provincia de Pontevedra é a que conta con menor representación.

A ponencia fai un percorrido por escenarios sinalados das catro provincias, elixindo carballos emblemáticos nos que concorren valores intrínsecos, primordialmente biométricos, e valores extrínsecos (históricos, culturais, artísticos, literarios, naturais, sociais, folclóricos, lendarios). Pola conxunción destes méritos e atributos, faise mención descriptiva dos seguintes: Carballo do Pazo de Vilar de Francos/Carballo, Carballo da Casa de Altide/Begonte,

Carballo da Casa do Herdeiro/Carballedo, Carballo do Pazo de Cartelos/Carballedo, Carballo Grande de Bustelo de Abaixo/Carballedo, Carballo de Luxís/Castro de Rei, Carballo Grande de Cerracín/Friol, Carballo do Campo de Golf/Lugo, Carballo da Casa de Bravos/Outeiro de Rei, Carballo de Ramos/Taboada, Carballo de Mede/Xermade, Carballo da Igrexa de Santa Mariña/Allariz, Carballa da Rocha/Rairiz da Veiga, Carballo do Pelete/A Lama e Carballo da Capela de Santa Margarida/Pontevedra.

Como queda expresado no título da conferencia do curso de verán, dentro do colectivo de carballos emblemáticos, dous exemplares van a centrar o noso interese polo seu protagonismo: Carballo da Capela de Santa Margarida/Pontevedra e Carballo Monumental do Pelete/A

Lama. Está claro que estamos ante dous dos rexistros máis prezados do patrimonio dendrolóxico do país, ambos asentados na provincia pontevedresa, dos que a táboa 2 e a táboa 3 recollen a súa caracterización taxonómica, xeográfica, biométrica e técnica. Desde os albores do século XXI e terceiro milenio, teñen como común denominador un distingo fundamental: primeiro o de Santa Margarida e despois o do Pelete, cronolóxicamente, foron obxecto de sendos proxectos de estudo e investigación, de carácter interdisciplinar (histórico, cultural, natural e vital), que remataron publicados -polo Concello de Pontevedra e a Deputación de Pontevedra, respectivamente- como libros luxosamente editados (figura 1), en consonancia coa categoría que lle corresponde ós *quercus*.

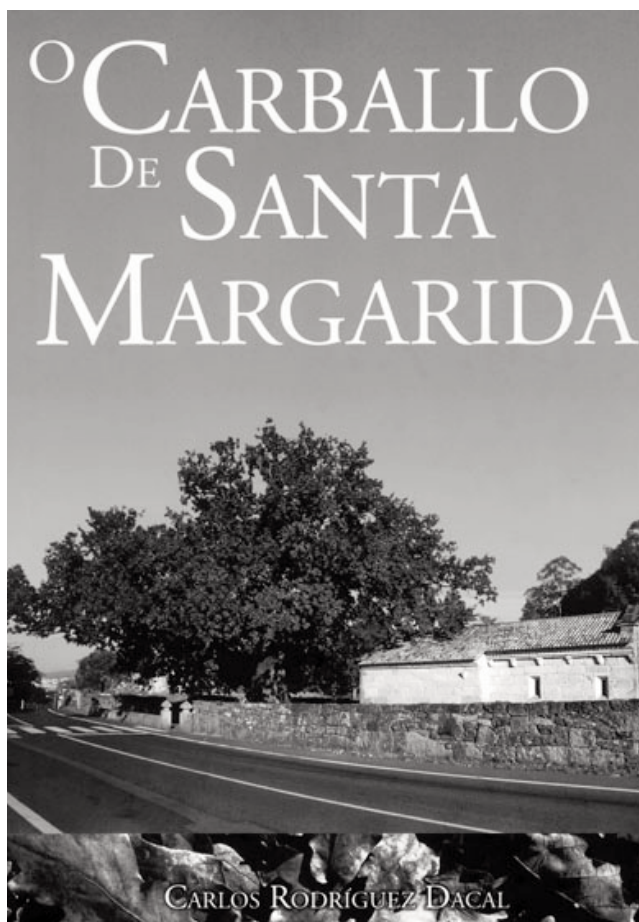


Figura 1. Portadas das monografías publicadas sobre os carballos monumentais de Santa Margarida (esquerda) e do Pelete (dereita)

Botando unha ollada ó índice do libro sobre o Carballo de Santa Margarida -a través dos seus capítulos: *Pontevedra e o seu Mundo Botánico; Galicia. Terra de Carballos; O Carballo de Santa Margarida; Pontevedra e o Carballo de Mourente; Sarmiento, o Carballo e as Plantas; Un Carballo Galego Memorabel-*, pronto nos decatamos do seu enfoque e plantexamento, que non é outro que amosar a realidade deste carballo eclesiástico dentro do marco verde provincial e do ámbito dos carballos galegos, para logo entrar de cheo

na enumeración e narración dos seus valores, que emanan da súa fisonomía corporal e biometría, na compañía dun rico repertorio de atributos extrínsecos, co Padre Martín Sarmiento como valedor por antonomasia.

O exame da estrutura do libro sobre o Carballo Monumental do Pelete -polo contido dos seus capítulos: *Carballos Memorables de Galicia; O Pelete, en el Municipio de A Lama; La Cultura del Vino; El Carballo de la Santa;*

*Publicaciones sobre el Carballo-*, coloca ó exemplar lamés no grupo dos carballos galegos máis prestixiosos, describe a súa xeografía residencial e, como no caso do Carballo de Santa Margarida, fai unha caracterización dos seus méritos propios e atributos alleos, con especial fincapé para a súa relación co viño do Ribeiro, o seu feito diferencial por excelencia.

## Carballo da Capela de Santa Margarida

### Entorno xeográfico

O escenario residencial é un parámetro trascendental para o ser e existir do carballo, polos beneficios proporcionados de por vida, convertíndose á postre nun factor determinante

de cara a súa posta en valor. Desde unha óptica ambiental, o *quercus* está enclavado na franxa litoral pontevedresa, a carón do mar, nunhas condicións climatolóxicas óptimas para os procesos de crecemento e desenvolvemento, tendo tan só en contra os efectos provocados pola actuación de ventos ocasionais que soplan con distinta intensidade. As condicións edáficas tamén son favorables, por encontrarse nunha zona de cultivos agrícolas e hortenses.

A situación poboacional e moi ventaxosa, non en van a árbore atópase na bisbarra da Boa Vila, na parroquia de Mourente, no barrio de Santa Margarida e no adro da Capela da Santa. O enclave eclesiástico é unha garantía permanente de futuro e outórgalle simbolismo sagrado. A proximidade ó casco histórico redonda nun mellor coñecemento e máis contacto e familiaridade coa xente.

CARACTERIZACIÓN TAXONÓMICA			
<b>Nome Propio</b>	CARBALLO DA CAPELA DE SANTA MARGARIDA		
<b>Nome Científico</b>	<i>Quercus robur</i> L.		
<b>Nome Castelán</b>	Roble Común/Carballo		
<b>Nome Galego</b>	Carballo		
<b>Familia</b>	Fagáceas		
<b>Área de Distribución</b>	Europa e Asia Menor		
CARACTERIZACIÓN XEOGRÁFICA			
<b>Provincia</b>	Pontevedra	<b>Localización</b>	Capela de Santa Margarida
<b>Concello</b>	Pontevedra	<b>Asentamento</b>	Urbano
<b>Parroquia</b>	Santa María de Mourente	<b>Altitude</b>	40 m
<b>Lugar</b>	Santa Margarida	<b>Orientación</b>	Oeste (Capela)
CARACTERIZACIÓN BIOMÉTRICA			
<b>Porte (altura)</b>	14,50 m	<b>Tronco (perímetro basal)</b>	Inmedible
<b>Copa (tamaño)</b>	30 m x 23 m	<b>Tronco (elevación)</b>	3 m
<b>Tronco (perímetro/1,30 m)</b>	7,78 m	<b>Idade (estimada)</b>	>400 a. e <500 a.
CARACTERIZACIÓN TÉCNICA			
<b>FISIONOMÍA CORPORAL</b>	A observación do sensacional tronco suscita sentimentos encontrados, onde a grandeza corporal convive estreitamente coas miserias que padece, derivadas dun alarmante grao de rasgamento, podremia, oquedade e descortezamento que pon en perigo a súa integridade e saúde. Tan pouco sustento, mecánico e alimenticio, serve para constatar ata que punto chegan os mínimos existenciais compatibles coa vida. A copa, aovado-aplanada, sae dunha cruz de brazos descarnados, reveladores da arquitectura perdida e mantedores da que queda, de considerable volumetría.		
<b>HISTORIA E CULTURA</b>	É un dos carballos máis veteranos do <i>Finisterrae</i> , cuxa antigüidade cífrase en torno ó medio milenio, moito menor da condición milenaria que aparece nalgunhas fontes informativas. Está ligado á Capela de Santa Margarida, cuxa fundación remóntase ata o século XIV, e ten o Padre Sarmiento como principal valedor. O seu corpo cheo de arrugas e cicatrices, a súa estancia eclesiástica, a súa vinculación á ancestral Carballeira dos Gafos, da que se di que é o derradeiro representante, e o seu copioso bagaxe documental, bibliográfico, artístico, cultural e literario, son os seus principais avales. Nos últimos tempos, foi sometido a procesos de recuperación fitosanitaria, practicados pola Estación Fitopatolóxica do Areiro/Deputación de Pontevedra, para millorar a súa calidade vital e prolongar o seu ciclo existencial.		
<b>ENTORNO XEOGRÁFICO</b>	Vive no adro da Capela de Santa Margarida, unha das construcións eclesiásticas máis antigas do municipio pontevedrés, no barrio de Santa Margarida da parroquia de Mourente, nun ámbito que compensa a súa pequenez territorial coa grandeza histórico-cultural emanada da asociación indisoluble entre Arte e Natureza.		
<b>PROTECCIÓN</b>	Figura no <i>Catálogo das Árbores Monumentais</i> (Rodríguez Dacal & Izco, 2003) e no <i>Catálogo das Árbores Senlleiras</i> (Diario Oficial de Galicia, 2007). Non hai vinculación co catálogo de Bens de Interese Cultural da Xunta de Galicia.		
<b>PROPIETARIO</b>	Diócese de Santiago de Compostela.		
<b>VALORACIÓN MONUMENTAL</b>	O acusado estado de deterioro corporal levou ó carballo ó límite das súas posibilidades vitais e convérteo en testemuña de supervivencia, contribuíndo á honrosa distinción de ser o rexistro da súa especie máis glorioso de Galicia. Condición que debe a súa acreditada antigüidade, a súa fenomenal dendrometría, o seu sinalado emprazamento eclesiástico, o seu amplo campo visual, o seu seguemento etnocultural secular e o seu copioso dossier fotográfico, pictórico e literario.		
<b>ANOTACIÓNS</b>	Como asinatura pendente, sería aconsellable a adquisición dos terreos limítrofes para a recuperación da Carballeira dos Gafos e a creación dun centro de interpretación do carballo, e unha actuación no adro que contemple a eliminación do pavimento formigonado e a reconstrución e dignificación da fonte de Santa Margarida.		

**Táboa 2.**  
Caracterización monumental do Carballo da Capela de Santa Margarida (Rodríguez Dacal, 2007a)

## Fisonomía corporal

A primeira vista, tomando en consideración o formato individual, o carballo encaixa no modelo das “caracochas”, denominación que reciben aquelas árbores, xeralmente veteranas, cuxas copas están demoucadas por cortas, desgaxamentos e tronzamentos de brazos e ponlas, mentras que os troncos encóntranse afectados por podremias e oquedades.

Tendo a favor as condicións ambientais e edáficas, sorprende bastante a constatación da preocupante fisonomía corporal. Históricamente, sabemos das pegadas deixadas por fortes vendavais, algúns conatos de incendios e actuacións lesivas humanas, con afectación negativa na



integridade arquitectónica, por inclinación da árbore, destrución da ramaxe e queima da madeira do fuste. Tamén superou con éxito as pretensións de leñadores que, outrora, en diferentes ocasións, puxeron os ollos nel para aproveitar a súa leña e madeira.

Durante os últimos tempos, temeuse pola vida do *quercus*, por mor destas incidencias, acompañadas dun considerable grao de descortezamento e pola invasión incontrolada de insectos xilófagos, que están comendo nel deixando o fuste convertido nun colador. Por sorte, despois das actuacións fitosanitarias practicadas por parte de técnicos da Estación Fitopatolóxica do Areeiro/Deputación de Pontevedra, a árbore recuperou forza e vigor, mellorando a súa imaxe individual.

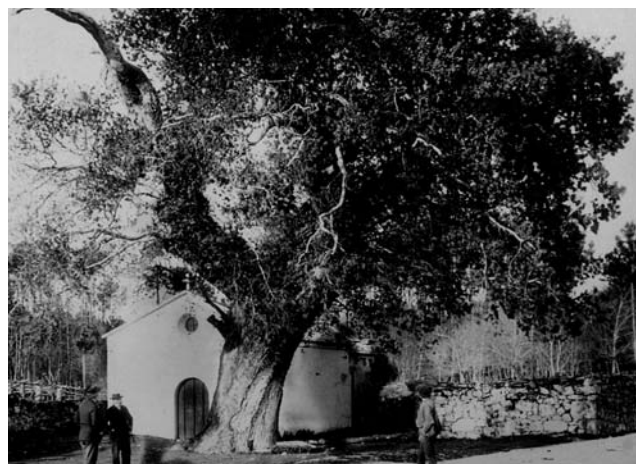


Figura 2. O Carballo de Santa Margarida na actualidade (esquerda) e a finais do século XIX/foto Zagala (dereita)

## Mundo do saber

A bagaxe científica é unha das principais distincións, contando con moitas referencias desde o século XX. Neste campo, en primeiro lugar, hai que mencionar a obra monográfica *O Carballo de Santa Margarida* (Rodríguez Dacal, 2007a) e outras publicacións que o inclúen no seu contido (Palacios Palomar & Redondo Regidor, 2005). Destacan, así mesmo, as citas en diferentes catálogos dendrolóxicos: árbores monumentais españolas (ICONA, 1975), árbores sobresaíntes galegas (Xunta de Galicia, 1985), árbores monumentais galegas (Rodríguez Dacal & Izco, 2003) e árbores senlleiras galegas (Rigueiro Rodríguez et al., 2009). Completan a relación un par de estudos fitosanitarios da Estación Fitopatolóxica do Areeiro (1988 e 2004).

A produción literaria consta de numerosas manifestacións, prosísticas (Fernández Soler, 1892; *El Criterio Gallego*, 1895; Gutiérrez del Soto, 1955; Filgueira Valverde, 1979; Rey Lapido, 1995a, 1995b e 1995c; Blanco Freixeiro, 1997; Vázquez Pintor, 2002) e poéticas (Juan del Lérez, 1864; Barros Pintos, 1924; Lores Torres, 1981). Mención aparte, dentro das expresións literarias, dos traballos publicados no libro *O Carballo de Santa Margarida* (García Alén, 2007;

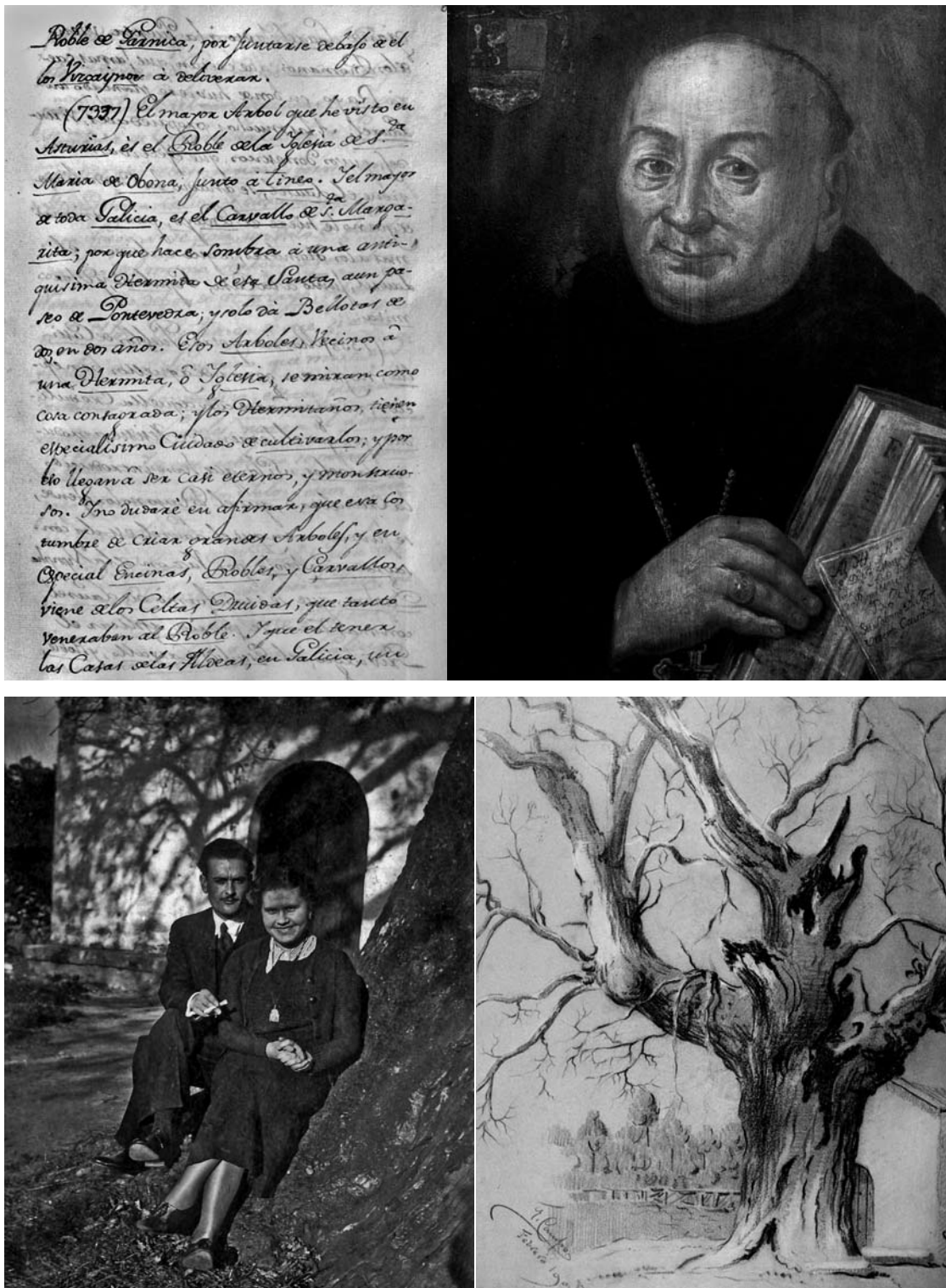
Fortes Bouzán, 2007; Fernández Freixanes, 2007; Valle Pérez, 2007; Rodríguez García-Garabal, 2007; Casalderrey Fraga, 2007; Caamaño Vázquez, 2007; Pérez Poza, 2007).

As artes están representadas por un copioso álbum fotográfico, do que a colección de Francisco Zagala, entre finais do século XIX e principios do XX, constitúe un expoñente inmellorable. Ademais, por unha prezada colección pictórica, desde mediados do XIX, cunha nutrida carteira de autores: Jenaro Pérez Villaamil, Urrabieta Vierge, Ramos Artal, Prudencio Canitrot, Alfredo Souto Cuero, Enrique Campo Sobrino (figura 3), Castelao, Luis Pintos Fonseca, Benito M. Vázquez, Manuel Torres, Roberto, Agustín Portela, Rafael Fondevila Mosquera, Santiago Rosales Ardá, Rafael Núñez, Xosé Manuel Castro Méndez, Carlos García Mourón, Aurelio Sánchez Alba, Manuel R. Moldes, Ramón Lastra, Alejandro Paisa Gil, J. I. Redondo Regidor, Manuel Boullosa Bóveda, Xulio Enrique Currás González. A figura 2 amosa escenas (de época e actual) que permiten a visualización do carballo en distintos momentos temporais.

Outro aspecto salientable do Carballo de Santa Margarida é o seu acervo etnocultural, que recolle varias connotacións, como árbore dos namorados e árbore do galeguismo. Tendo ben presente a súa vinculación con Martín Sarmiento, que

pasou os primeiros anos vitais ó seu carón, antes de que a súa profesión como frade bieito o apartase del. Así e todo, sempre tivo á arbore no seu corazón e no seu pensamento, sendo o seu principal embaixador, con continuas alusións nos seus escritos, visitandoo durante as súas viaxes ata Galicia. Non podemos olvidar que o carballo, integrante da

Carballeira dos Gafos, é un dos elementos destacados deste santuario, xunto coa capela e a fonte de augas milagrosas, sendo considerado como un ente con facultades sobrenaturais. A figura 3 recolle fitos etnoculturais noticiais no haber deste formidable exemplar.



**Figura 3.** Manifestacións etnoculturais do Carballo de Santa Margarida. Arriba esquerda: cita documental do Padre Sarmiento; arriba dereita: retrato (óleo) de Frei Martín Sarmiento; abaixo esquerda: foto ó pé do Carballo dos Namorados (ano 1940); abaixo dereita: debuxo de Enrique Campo Sobrino (ano 1908)

## Carballo Monumental do Pelete

### Ámbito xeográfico

A Serra do Cando e a Serra do Suído constitúen o marco físico do carballo, sito no rural do municipio lamés, coa xeografía montañosa como distingo, sen acadar cotas altitudinais de moita elevación. O Pelete é o escenario residencial, aldea de poucas casas e habitantes. Historicamente, é un santuario mariano, gobernado pola Cofradía da Virxe dos Remedios, que ten na Capela da Virxe, na Casa da Santa e na Casa da Fundación as construcións máis significadas (figura 4). A realidade ambiental está presidida polo val do Río Verdugo,

conservándose boa parte das extensas carballeiras que poboan naturalmente ambas ladeiras fluviais, das que o *quercus* monumental é o expoñente máis prezado.

A toponimia do pobo é moi reveladora, xustificando tal vez a súa vinculación cunha das rutas do vasto mundo do Ribeiro, que conduce o viño ata Pontevedra desde tempo inmemorial. O transporte polos arrieiros, en peellos, por recuas de mulas, practicado de maneira ininterrompida desde a Idade Media ata a segunda metade do século XX, é un feito certo que xugará un papel trascendental na vida do carballo, ata o extremo de que formará parte substancial das súas sinais de identidade.

CARACTERIZACIÓN TAXONÓMICA			
<b>Nome Propio</b>	CARBALLO DA CAPELA DE SANTA MARGARIDA		
<b>Nome Científico</b>	<i>Quercus robur</i> L.		
<b>Nome Castelán</b>	Roble Común/Carballo		
<b>Nome Galego</b>	Carballo		
<b>Familia</b>	Fagáceas		
<b>Área de Distribución</b>	Europa e Asia Menor		
CARACTERIZACIÓN XEOGRÁFICA			
<b>Provincia</b>	Pontevedra	<b>Localización</b>	Capela de Santa Margarida
<b>Concello</b>	Pontevedra	<b>Asentamento</b>	Urbano
<b>Parroquia</b>	Santa María de Mourente	<b>Altitude</b>	40 m
<b>Lugar</b>	Santa Margarida	<b>Orientación</b>	Oeste (Capela)
CARACTERIZACIÓN BIOMÉTRICA			
<b>Porte (altura)</b>	14,50 m	<b>Tronco (perímetro basal)</b>	Inmedible
<b>Copa (tamaño)</b>	30 m x 23 m	<b>Tronco (elevación)</b>	3 m
<b>Tronco (perímetro/1,30 m)</b>	7,78 m	<b>Idade (estimada)</b>	>400 a. e <500 a.
CARACTERIZACIÓN TÉCNICA			
<b>FISONOMÍA CORPORAL</b>	A observación do sensacional tronco suscita sentimentos encontrados, onde a grandeza corporal convive estreitamente coas miserias que padece, derivadas dun alarmante grao de rasgamento, podremia, oquidade e descortezamento que pon en perigo a súa integridade e saúde. Tan pouco sustento, mecánico e alimenticio, serve para constatar ata que punto chegan os mínimos existenciais compatibles coa vida. A copa, aovado-aplanada, sae dunha cruz de brazos descarnados, reveladores da arquitectura perdida e mantedores da que queda, de considerable volumetría.		
<b>HISTORIA E CULTURA</b>	É un dos carballos máis veteranos do <i>Finisterrae</i> , cuxa antigüidade cifrase en torno ó medio milenio, moito menor da condición milenaria que aparece nalgunhas fontes informativas. Está ligado á Capela de Santa Margarida, cuxa fundación remóntase ata o século XIV, e ten o Padre Sarmiento como principal valedor. O seu corpo cheo de arrugas e cicatrices, a súa estancia eclesiástica, a súa vinculación á ancestral Carballeira dos Gafos, da que se di que é o derradeiro representante, e o seu copioso bagaxe documental, bibliográfico, artístico, cultural e literario, son os seus principais avales. Nos últimos tempos, foi sometido a procesos de recuperación fitosanitaria, practicados pola Estación Fitopatolóxica do Areeiro/Deputación de Pontevedra, para millorar a súa calidade vital e prolongar o seu ciclo existencial.		
<b>ENTORNO XEOGRÁFICO</b>	Vive no adro da Capela de Santa Margarida, unha das construcións eclesiásticas máis antigas do municipio pontevedrés, no barrio de Santa Margarida da parroquia de Mourente, nun ámbito que compensa a súa pequenez territorial coa grandeza histórico-cultural emanada da asociación indisoluble entre Arte e Natureza.		
<b>PROTECCIÓN</b>	Figura no <i>Catálogo das Árbores Monumentais</i> (Rodríguez Dacal & Izco, 2003) e no <i>Catálogo das Árbores Senlleiras</i> (Diario Oficial de Galicia, 2007). Non hai vinculación co catálogo de Bens de Interese Cultural da Xunta de Galicia.		
<b>PROPIETARIO</b>	Diocese de Santiago de Compostela.		
<b>VALORACIÓN MONUMENTAL</b>	O acusado estado de deterioro corporal levou ó carballo ó límite das súas posibilidades vitais e convérteo en testemuña de supervivencia, contribuíndo á honrosa distinción de ser o rexistro da súa especie máis glorioso de Galicia. Condición que debe a súa acreditada antigüidade, a súa fenomenal dendrometría, o seu sinalado emprazamento eclesiástico, o seu amplo campo visual, o seu seguemento etnocultural secular e o seu copioso dossier fotográfico, pictórico e literario.		
<b>ANOTACIÓNS</b>	Como asinatura pendente, sería aconsellable a adquisición dos terreos limítrofes para a recuperación da Carballeira dos Gafos e a creación dun centro de interpretación do carballo, e unha actuación no adro que contemple a eliminación do pavimento formigonado e a reconstrución e dignificación da fonte de Santa Margarida.		

**Táboa 3.**  
Caracterización monumental do Carballo do Pelete (Rodríguez Dacal, 2010)

## Fisonomía corporal

Tratándose dunha árbore vedraña, cuxa antigüidade ronda o medio milenio, sorprende agradablemente o estado fitosanitario que presenta, caracterizado, a grandes rasgos, polo bo aspecto externo que luce a arquitectura corporal e a ausencia de afectacións saúdaes importantes. Anatómicamente, a parte máis senlleira é o imponente tronco, rodeado por unha capa de nórregas, que recubre casi por completo a súa superficie e engrosa considerablemente o valor perimétrico.



O análise biomecánico (Estación Fitopatolóxica do Areeiro, 2010) amosa o seu estado físico individual, presidido por un corpo que, desde fóra, destaca pola súa envergadura e dignidade, aínda que nos seus adentros “*la madera se encuentra absolutamente degradada, carente por lo tanto de propiedades mecánicas admisibles pero como se puede comprobar compatible con la vida del pie*”. Polo tanto, é unha árbore chea de forza e de vigor, que superou con éxito os embates ambientais (ventos, neve) e non se deixa atacar por axentes patóxenos. Os veciños, inxeniosamente explican o porqué, a través dunha frase popular: “é que lle senta ben o viño”.



**Figura 4.** Imaxes fotográficas do Carballo do Pelete. Esquerda: estampa actual da árbore no seu entorno xeográfico, a carón da Casa da Santa e da Casa do Pobo. Dereita: lanzamento da primeira cunca de viño ó tronco verrugoso polo cura párroco, na Festa da Virxe dos Remedios (ano 2006)

## Mundo do saber

A publicación do libro *El Carballo Monumental de O Pelete* (Rodríguez Dacal, 2010), editado pola Deputación Provincial de Pontevedra co lustre debido, marca un antes e un despois no mundo do saber desta carismática árbore galega que, ata entón, vexetou circunscrita ó seu propio entorno, significándose polo grao de aillamento e o anonimato, en detrimento da súa fama e notoriedade, restrinxidas por tal motivo practicamente ó ámbito municipal lamés.

Como elemento de traballo científico, figura nos catálogos galegos: das árbores sobresaíntes (Xunta de Galicia, 1985), das árbores monumentais (Rodríguez Dacal & Izco, 2003) e das árbores senlleiras (Rigueiro Rodríguez et al., 2009). A publicación de Rodríguez Dacal (2010) é a obra por excelencia, con importantes colaboracións: *O Culto ás Árbores. O Carballo Monumental de O Pelete* (González Pérez, 2010); *El Carballo de O Pelete en su Ambiente* (Rodríguez García-Garabal, 2010); e *Análisis Biomecánico del Carballo de O Pelete* (Estación Fitopatolóxica do Areeiro, 2010). Ademais, forma parte da *Guía das Árbores*

*Singulares de España* (Palacios Palomar & Redondo Regidor, 2005) e de *Árbores, Leyendas Vivas* (Domínguez Lerena, 2007); contando con valiosos artigos (Rodríguez Dacal, 2007b e 2008; Rodríguez Dacal & Rodríguez García-Garabal, 2010 e 2011) e sendo obxecto tamén de visitas en cursos monográficos sobre a materia/figura 5.

Os traballos literarios, na súa gran maioría, son recentes e están ligados ó libro *El Carballo Monumental de O Pelete* (Rodríguez Dacal, 2010), repartíndose entre creacións prosísticas -como artigos periodísticos (Máximo Sar, 1981 e 2005; González Pérez, 2006) ou colaboracións en libro (Gil Mayoral, 2010; Casalderrey Fraga, 2010)- e composicións poéticas (Agrupación Folclórica Musical Os Amigos, 1999/figura 5; Pérez Poza, 2010; Caamaño Vázquez, 2010; CEIP de A Lama, 2010; IES Antonio Fraguas Fraguas, 2010; Rodríguez Dacal, 2010).

As manifestacións artísticas están representadas por fotos e pinturas. Dispón dun copioso álbum fotográfico, con imaxes desde a segunda metade do século XX: as antigas, ou de época, pertencentes ás familias veciñais lamesas, e outras escenas recentes de diversa procedencia. A nómina de grabados e de cadros pictóricos (óleos, acuarelas,

plumiñas, ilustracións) tamén vinculada ó libro sobre o carballo monumental lamés, ten autoría diversa: Luis Ríos Carballal, Agrupación Musical Folclórica Os Amigos, Ramón Lastra, José Ignacio Redondo Regidor, Ángel Bravo Cuevas, Manuel Vidal, Andrés Santeiro, Álex Vázquez-Palacios, Xai Óscar, Manuel Boulosa Bóveda (figura 5), Xulio Enrique Currás González, Gloria Ferradás, Carmen Vázquez Cerezal, Petra María Vera Aglaë Coomans, Raquel Durán Veiga e Xeila Muíños Ogando.

Na etnocultura, ó fito máis salientable é a conexión co viño do Ribeiro e a consideración sobrenatural, sendo ó destinatario da primeira xerra, despois da benzón na adega da Casa da Santa polo cura-párroco, durante as festas da Virxe dos Remedios do mes de setembro (figura 4), das que é o icono simbólico (figura 5), tirándolle tamén os festeiros os restos das cuncas, sendo o único carballo de Galicia que se emborracha todos os anos.



**Figura 5.** Atributos extrínsecos do Carballo do Pelete. Arriba esquerda: mundo literario (composición poética popular); arriba dereita: produción pictórica (Manuel Boulosa Bóveda); abaixo esquerda: curso de árbores monumentais galegas (ano 2008); abaixo dereita: o carballo, icono simbólico da festa patronal(ano 1908)

**Nota aclaratoria** O artigo versa sobre o contido da ponencia, do mesmo título, impartida no Seminario de Verán da USC "2011 Ano Internacional dos Bosques: Unha Aproximación desde Galicia" (Lugo, 19-22 de xullo). Con data de 13 de outubro de 2011 (DOG Núm. 196), a Consellería do Medio Rural/Xunta de Galicia (Orde do 3 de outubro) ampliou o catálogo galego de árbores senlleiras, tanto de exemplares como de formacións, con incorporación de novos rexistros de carballos, non recollidos neste traballo.

## Bibliografía e documentación

Agrupación Folclórica Musical "Os Amigos" (1999). *Adicado a uns Amigos e "O Carballo do Pelete"*. Agrupación Folclórica Musical "Os Amigos". Pazos de Borbén.

Barros Pintos, R. (1924). O Carballo de Santa Margarida. *Almanaque Gallego*, M. Castro López (Ed.), XXVII: 123-124. Buenos Aires.

Blanco Freixeiro, A. (1997). Los Árboles Sagrados de Galicia (El Roble de Santa Margarita). *Diario de Pontevedra* (Diario del Domingo/Historia: Protagonistas de Hemeroteca), 4 de Mayo. Pontevedra.

Caamaño Vázquez, A. (2007). Mirando con Lingua de Planeta (desde os Ollos do Carballo de Santa Margarida). *O Carballo de Santa Margarida*, Carlos Rodríguez Dacal: 312-313. Concello de Pontevedra.

Caamaño Vázquez, A. (2010). [Somos Xente Morna] (Ao Carballo do Pelete). *El Carballo Monumental de O Pelete*, Carlos Rodríguez Dacal: 464-465. Deputación de Pontevedra.

Casalderrey Fraga, F. (2007). Ao Carballo de Santa Margarida. *O Carballo de Santa Margarida*, Carlos Rodríguez Dacal: 310-311. Concello de Pontevedra.

Casalderrey Fraga, F. (2010). Seiva Sabia do Carballo do Pelete. *El Carballo Monumental de O Pelete*, Carlos Rodríguez Dacal: 461-462. Deputación de Pontevedra.

CEIP de A Lama (2010). Poemario sobre el Carballo de O Pelete. *El Carballo Monumental de O Pelete*, Carlos Rodríguez Dacal: 466-468. Deputación de Pontevedra.

Diario Oficial de Galicia (2007). *Decreto polo que se regula o Catálogo Galego de Árbores Senlleiras*, 74 (17 de Abril): 6.136 – 6.142.

Domínguez Lerena, S. (2007). *Guía del Viajero. Árboles, Leyendas Vivas*. Obra Social Caja Madrid.

El Criterio Gallego (1895). Capilla de Santa Margarita y el Roble. *El Criterio Gallego* (9 de Marzo): 3.

Estación Fitopatolóxica do Areeiro (1988). *Trabajos de Recuperación y Cirugía Arbórea sobre el Carballo de Santa Margarita*. 22 de Noviembre. Diputación Provincial de Pontevedra.

Estación Fitopatolóxica do Areeiro (2004). *Valoración del Estado Fitosanitario del "Carballo de Santa Margarita"*. 23 de Febrero. Diputación Provincial de Pontevedra.

Estación Fitopatolóxica do Areeiro (2010). Análisis Biomecánico del Carballo de O Pelete. *El Carballo Monumental de O Pelete*, Carlos Rodríguez Dacal: 444-456. Deputación de Pontevedra.

Fernández Freixanes, V. (2007). Diante do Carballo de Santa Margarida, a Santa Pequena. *O Carballo de Santa Margarida*, Carlos Rodríguez Dacal: 290-293. Concello de Pontevedra.

Fernández Soler, C. (1892). *Descripción de Pontevedra y del Lérez ó sea El Río y la Ciudad á Vista de Pájaro*. Imp. de la Unión Republicana. Pontevedra.

Filgueira Valverde, X. (1979). O Carballo de Santa Margarida. *Adral*, 194-196. Edición do Castro. Sada. A Coruña.

Fortes Bouzán, J. (2007). Santa Margarida. *O Carballo de Santa Margarida*, Carlos Rodríguez Dacal: 287-289. Concello de Pontevedra.

García Alén, L. (2007). O Carballo de Santa Margarida, a Árbore dos Amores. *O Carballo de Santa Margarida*, Carlos Rodríguez Dacal: 279-286. Concello de Pontevedra.

Gil Mayoral, C. (2010). O Pelete, el Carballo y la Fiesta del Vino. *El Carballo Monumental de O Pelete*, Carlos Rodríguez Dacal: 457-460. Deputación de Pontevedra.

González Pérez, C. (2006). A Adega da Virxe do Pelete. *Galicia Hoxe*, Opinión/O Rodicio do Tempo (11 de Febreiro): 5.

González Pérez, C. (2010). O Culto ás Árbores. O Carballo de O Pelete. *El Carballo Monumental de O Pelete*, Carlos Rodríguez Dacal: 435-439. Deputación de Pontevedra.

Gutiérrez de Soto, F. (1955). La Pastora, el Viejo Mastín y la Oveja. *Homenaje a María del Rosario Fondevila de la Iglesia*. 7 de Agosto de 1955. Archivo Familiar de María Luisa Fondevila Mosquera. Pontevedra.

ICONA (1975). *Inventario de Árboles Sobresalientes de España*. Instituto Nacional para la Conservación de la Naturaleza. Ministerio de Agricultura. Madrid.

IES Antonio Fraguas Fraguas (2010). Poemario sobre el Carballo del Vino. *El Carballo Monumental de O Pelete*, Carlos Rodríguez Dacal: 469-474. Deputación de Pontevedra.

Lérez, J. del (1864). *Historias y Cuentos de mi País: María o la Virgen del Valle*. Imprenta de Antúnez, Vilas y Compañía. Pontevedra.

Lores Torres, M.P. (1981). Meu vello Carballo, meu Amigo. *Programa de Fiestas de Santa Margarita*. Mourente.

Palacios Palomar, C.J. & Redondo Regidor, J.I. (2005). *Guía de los Árboles Singulares de España*. Blume. Barcelona.

Pérez Poza, F.L. (2007). Oda al Carballo de Santa Margarida. *O Carballo de Santa Margarida*, Carlos Rodríguez Dacal: 314-315. Concello de Pontevedra.

- Pérez Poza, F.L. (2010). Ao Carballo "Pelete". *El Carballo Monumental de O Pelete*, Carlos Rodríguez Dacal: 463. Deputación de Pontevedra.
- Rey Lapido, S.R. (1995a). O Carballo de Santa Margarita. *Fiestas de Santa Margarita*. Mourente.
- Rey Lapido, S.R. (1995b). Restauración do Carballo. *Fiestas de Santa Margarita*. Mourente.
- Rey Lapido, S.R. (1995c). Se "O Carballo Falara". *Fiestas de Santa Margarita*. Mourente.
- Rigueiro Rodríguez, A., Bernárdez Villegas, G. e Rodríguez Dacal, C. (2009). *Árbores e Formacións Senlleiras de Galicia*. Dirección Xeral de Conservación da Natureza. Consellería do Medio Rural. Xunta de Galicia.
- Rodríguez Dacal, C. (2007a). *O Carballo de Santa Margarida*. Concello de Pontevedra.
- Rodríguez Dacal, C. (2007b). O Carballo Monumental do Pelete. *A Pedreira. Revista Cultural do Concello da Lama*, 5: 7-13.
- Rodríguez Dacal, C. (2008). O Carballo do Viño. Árbore Emblemática de A Lama. *A Pedreira. Revista Cultural do Concello da Lama*, 6: 53-60.
- Rodríguez Dacal, C. (2010). *El Carballo Monumental de O Pelete*. Deputación de Pontevedra.
- Rodríguez Dacal, C. & Izco, J. (2003). *Árboles Monumentales en el Patrimonio Cultural de Galicia*. 2 Tomos. Consellería de Cultura, Comunicación Social e Turismo. Xunta de Galicia.
- Rodríguez Dacal, C. & Rodríguez García-Garabal, M. (2010). O Santuario do Pelete e o Carballo do Viño. *A Pedreira. Revista Cultural do Concello da Lama*, 8: 21-33.
- Rodríguez Dacal, C. & Rodríguez García-Garabal, M. (2011). O Carballo da Santa, O Servicio da Ciencia e da Sociedade. *A Pedreira. Revista Cultural do Concello da Lama*, 9: 31-44.
- Rodríguez García-Garabal, M. (2007). Longa Vida para o Carballo de Santa Margarida. *O Carballo de Santa Margarida*, Carlos Rodríguez Dacal: 296-299. Concello de Pontevedra.
- Rodríguez García-Garabal, M. (2010). El Carballo de O Pelete en su Ambiente. *El Carballo Monumental de O Pelete*, Carlos Rodríguez Dacal: 440-443. Deputación de Pontevedra.
- Sar, M. (1981). En O Pelete hay un "Carballo" que bebe Vino Tinto. *El Correo Gallego*, 9 de Agosto: 18.
- Sar, M. (2005). *Esto ocurre en O Pelete: Un Carballo que bebe Vino*. Inédito. 2 de Marzo. Archivo Máximo Sar. Caldas de Reis.
- Valle Pérez, X.C. (2007). Notas sobre a Capela de Santa Margarida (Mourente, Pontevedra) e o seu Contorno. *O Carballo de Santa Margarida*, Carlos Rodríguez Dacal: 294-295. Concello de Pontevedra.
- Vázquez Pintor, X. (2002). Manifiesto "Mil Primaveras". Concello de Pontevedra (Edit), *Pontevedra 2002. Ano Sarmiento. Mil Primaveras por un Futuro de Árbores e Palabras*. Concello de Pontevedra.
- Xunta de Galicia (1985). *Inventario de Árboles Sobresalientes de Galicia*. Inédito. I-II-III. Dirección Xeral do Forestal e do Medio Ambiente de la Consellería de Agricultura, Pesca y Alimentación. Xunta de Galicia.