



Facultade de Xeografía e Historia

Grado de Historia del Arte
Curso 2024/2025

Trabajo de Fin de Grado

***Análisis y puesta en valor de la red de baterías militares de la
costa gallega***

Autora:

Alejandra González Aguilera

Tutora académica:

Begoña Fernández Rodríguez

Resumen

Este trabajo aborda el análisis patrimonial de la red de baterías militares costeras construidas en As Rías Baixas durante la posguerra, más en concreto: J-1 de Porto Cuaces (O Grove), J-2 de Cabo Udra (Bueu), J-3 de Monteferro (Nigrán); J-4 de Cabo Silleiro (Baiona), J-5 de Silleiro Bajo (Baiona) y J-6 de A Guía (Vigo). Estas instalaciones, levantadas en la década de los años 30 del siglo XX, responden a una lógica defensiva en un contexto marcado por el miedo a un conflicto –nacional o internacional– y el aislamiento político del régimen franquista. El estudio comprende su dimensión histórico-militar, su estado de conservación y su potencial como patrimonio cultural. A través de una metodología basada en la investigación documental, revisión de fuentes primarias y trabajo de campo, se evalúan sus características estructurales, funcionales y paisajísticas. Así mismo, se reflexiona sobre las diversas posibilidades de recuperación y puesta en valor, con ejemplos de iniciativas existentes o propuestas de proyectos que pueden servir de modelo. El trabajo pretende subrayar la necesidad de preservar estos elementos como parte del legado material de Galicia, testimonios de una etapa de la historia reciente, apostando por su integración en políticas de memoria y patrimonio.

Palabras clave: patrimonio defensivo, baterías de costa, posguerra, As Rías Baixas, arquitectura militar.

Resumo

Este traballo aborda o análise patrimonial da rede de baterías militares costeiras construída nas Rías Baixas durante a posguerra, máis en concreto: J-1 de Porto Cuaces (O Grove), J-2 de Cabo Udra (Bueu), J-3 de Monteferro (Nigrán), J-4 de Cabo Silleiro (Baiona), J-5 de Silleiro Bajo (Baiona) e J-6 da Guía (Vigo). Estas instalacións, levantadas na década dos anos 30 do século XX, responden a unha lóxica defensiva nun contexto marcado polo medo a un conflito –nacional ou internacional– e o illamento político do réxime franquista. O estudo comprende a súa dimensión histórico-militar, o seu estado de conservación e o seu potencial como patrimonio

cultural. A través dunha metodoloxía baseada na investigación documental, revisión de fontes primarias e traballo de campo, avalíanse as súas características estruturais, funcionais e paisaxísticas. Así mesmo, reflexiónase sobre as diversas posibilidades de recuperación e posta en valor, con exemplos de iniciativas existentes o propostas de proxectos que poden servir de modelo. O traballo pretende subliñar a necesidade de preservar estes elementos como parte do legado material de Galicia, testemuños dunha etapa da historia recente, apostando pola súa integración en políticas de memoria e patrimonio.

Palabras chave: patrimonio defensivo, baterías de costa, posguerra, As Rías Baixas, arquitectura militar.

Abstract

This project provides a heritage analysis of the network of coastal military batteries built in As Rías Baixas during the postwar period, specifically: J-1 at Porto Cuaces (O Grove), J-2 at Cabo Udra (Bueu), J-3 at Monteferro (Nigrán), J-4 at Cabo Silleiro (Baiona), J-5 at Silleiro Bajo (Baiona) and J-6 at A Guía (Vigo). These installations, built in the 1930s, are part of a context dominated by fear of conflict –national or international– and the political isolation of the Franco´s regime. The study encompasses their historical and military dimension, their state of conservation and their potential as cultural heritage. Using a methodology based on documentary research, a review of primary sources and fieldwork, their structural, functional and landscape characteristics are evaluated. The study also reflects on the various possibilities for their recovery and enhancement, with examples of existing initiatives or project proposals that can serve as models. The work aims to underscore the need to preserve these elements as part of Galicia´s material legacy, testimonies of a period in recent history, supporting their integration into memory and heritage policies.

Keywords: defensive heritage, coastal batteries, postwar period, As Rías Baixas, military architecture.

ÍNDICE

Introducción.....	1-2
1. Objetivos y metodología.....	3-4
2. La defensa de la costa gallega en tiempos de posguerra: el sistema de baterías.....	4-7
3. El patrimonio defensivo: las baterías en As Rías Baixas.....	7-8
3.1. Bateria de Porto Cuaces (O Grove).....	8-11
3.2. Bateria de Cabo Udra (Bueu).....	11-13
3.3. Bateria de Monteferro (Nigrán).....	13-16
3.4. Bateria de Cabo Silleiro (Baiona).....	16-21
4. Proyectos de puesta en valor.....	21-28
5. Conclusiones.....	28-29
6. Fondos documentales y bibliografía.....	29-34
6.1. Fondos documentales.....	29
6.2. Bibliografía.....	30-34
7. Anexos.....	35-49

Introducción

La costa gallega ha sido, a lo largo del siglo XX, escenario de diversos episodios de militarización. La posguerra española supuso una etapa marcada por la desconfianza, el autoritarismo y el miedo a un nuevo conflicto, nacional o internacional. Nos hallamos ante una época en la que España, tras sufrir una Guerra Civil, y amenazada por el inminente estallido de la Segunda Guerra Mundial, consolidó un sistema de defensa mediante la construcción de Baterías de Costa. Estas estructuras, emplazadas en enclaves estratégicos de nuestra geografía, como As Rías Baixas –objeto de estudio de este trabajo– respondían a una lógica de vigilancia, control y disuasión ante potenciales ataques enemigos desde el mar, lo que evidencia el temor que imperaba en la España de los años 40.

Para entender la importancia de estos enclaves, hay que tener presente que las baterías militares constituyen una de las unidades tácticas fundamentales en la historia de la artillería. Estas se componen de piezas de artillería y el equipo, de hombres o mujeres, necesario para operarlas. Generalmente, cada batería es comandada por un capitán y puede estar compuesta por varias secciones de armas. En función de su finalidad, existen tres tipologías: baterías terrestres, antiaéreas y de costa.

Así, por batería de costa se entiende la instalación militar fija, equipada con piezas de artillería de gran calibre, cuyo objetivo principal es la defensa frente a ataques navales. Estas estructuras suelen situarse en lugares elevados o estratégicos, lo que le permite una visión dominante sobre el mar, y controlar los puertos, las rías o los estrechos. En lo referido a sus características estructurales, destacamos una serie de elementos básicos¹: estaciones telemétricas, principales y auxiliares, para medición de distancias y seguimientos de blancos; un puesto de mando, desde donde el capitán dirigía las operaciones de ataque; un centro de cálculo, equipado con calculadoras electromecánicas para coordinar el fuego; salas de generadores,

¹ Díaz Cabo, D. (2021). *Guía de la artillería de costa española 1900-2008*. Ultima ratio regis, s/p

esenciales para alimentar el sistema eléctrico de puntería y comunicaciones; y un espacio destinado a la zona de vida de los soldados, en el cual nos podíamos encontrar barracones, cantinas, dormitorios, talleres, garajes, etc. Cabe puntualizar que todas y cada una de estas instalaciones se encontraban integradas en el entorno, ya fuese mediante adaptaciones al terreno o haciendo uso de técnicas de camuflaje.

Las instaladas en Galicia, lejos de ser simples restos militares, constituyen en la actualidad vestigios de una época de tensiones políticas, aislamiento internacional y miedo colectivo. Como parte del denominado patrimonio defensivo, estos elementos representan también un testimonio de nuestro pasado reciente, aunque su situación actual dista mucho del valor que tuvieron. Hoy, muchas de estas instalaciones han sido abandonadas, lo que ha provocado situaciones de importante deterioro, ya que, salvo algunas excepciones, no cuentan con planes de conservación activa ni de integración dentro de políticas patrimoniales o culturales sostenibles.

Este trabajo se propone, por tanto, analizar las baterías de costa gallegas de mediados de siglo, en concreto, la red instalada en As Rías Baixas, con emplazamientos en Porto Cuaces (O Grove), Cabo Udra (Bueu), Monteferro (Nigrán), Cabo Silleiro (Baiona), Silleiro Bajo (Baiona) y A Guía (Vigo); no solo desde su dimensión histórico-militar, sino también como recurso patrimonial en riesgo. A través del estudio de su construcción, funcionalidad y estado actual, se plantea una reflexión sobre la necesidad de proteger, rehabilitar y dar a conocer estos espacios, parte del legado patrimonial de Galicia.

1. Objetivos y metodología

El presente trabajo tiene como objetivo realizar una revisión sistemática de la red de baterías militares instaladas en la costa de As Rías Baixas durante el periodo de posguerra, esto es, los emplazamientos de Porto Cuaces (J-1), Cabo Udra (J-2), Monteferro (J-3), Cabo Silleiro (J-4), Silleiro Bajo (J-5) y A Guía (J-6). Este análisis busca comprender tanto su dimensión histórico-defensiva como su significación actual como elementos del patrimonio cultural gallego en riesgo.

En particular, este trabajo se articula a partir de los siguientes objetivos específicos:

1. Exponer el panorama español y, consecuentemente, gallego, en lo referido al ámbito defensivo tras la finalización de la Guerra Civil, con el fin de introducir el arranque de esas medidas de protección del territorio hasta desembocar en la implantación de las baterías de costa.
2. Contextualizar la red de baterías de As Rías Baixas.
3. Comprender cada uno de estos emplazamientos: estudiando su contexto histórico y geoestratégico, examinando sus características arquitectónicas, funcionales y militares, y evaluando su estado de conservación.
4. Analizar el potencial patrimonial, valorando las posibilidades de recuperación y reinterpretación desde una perspectiva cultural y social, teniendo en cuenta los proyectos relacionados, tanto materializados como pendientes de su desarrollo.

En cuanto a la metodología empleada, esta se ha basado en un vaciado documental y bibliográfico, consultando fondos de archivo o bibliografía especializada. De igual manera que se ha producido el vaciado de fondos hemerográficos. En una primera instancia, fue importante la consulta del Archivo Intermedio Militar Noroeste de Ferrol (AIMN), cuyos fondos cuentan con documentación sobre estas baterías, lo que sirvió de base para el estudio de los citados elementos. Así mismo, será también de relevancia los trabajos de Manuel Calavera (2010), publicados en un blog divulgativo online.

Cabe aclarar, llegados a este punto, que la reducida distancia cronológica condiciona la bibliografía existente sobre este tema, por lo que no se dispone de un amplio número de citas sobre los distintos ejemplos conservados. Además, la información disponible de cada batería, que provendrá mayoritariamente de páginas web, no será uniforme: percibiremos un escaso número de referencias de los dos primeros emplazamientos (J-1 y J-2), mientras que de Monteferro (J-3) y, especialmente, Cabo Silleiro (J-4) será más abundante la información, tanto por ser las dos baterías mejor conservadas como por los procesos de puesta en valor implementados.

2. La defensa de la costa gallega en tiempos de posguerra: el sistema de baterías

Tras finalizar la Guerra Civil (1936-1939), marcada por la victoria del bando sublevado, y la consecuente instauración de la dictadura franquista, el nuevo régimen impulsó una política de fortificación y militarización del territorio nacional, especialmente en el litoral. Política que perseguía salvaguardar los territorios fronterizos y sus costas de posibles ataques extranjeros, en una época de tensión bélica –pues no solo acabábamos de salir de una guerra civil, sino que también, a nivel internacional, se estaba comenzando a gestar la Segunda Guerra Mundial–. Bajo este preámbulo, cabe mencionar la creación de la Inspección General de Fortificaciones y Obras² en 1940, organismo creado por el gobierno para redactar los proyectos de defensa que se le encomendasen, medida que refleja la importancia que adquirió la voluntad de defensa por medio de la creación de enclaves fortificados de los territorios españoles. Voluntad también expresada en la implantación, ese mismo año, del Servicio Militar Obligatorio –la popularmente conocida como mili–, por el cual los jóvenes españoles eran llamados a formarse e

² Vidal Urgal, I. (2021). *Intervención sobre Antigua Batería Militar J4 de Cabo Silleiro para su Recuperación y Aprovechamiento Equipacional* [Tesis de maestría, Escola Superior Gallaecia]. <http://hdl.handle.net/10400.26/39930> , p. 96

instruirse en cuarteles militares durante un periodo de dos años, con la finalidad de estar capacitados para combatir en el caso de que fuese necesario.

Antes de continuar es necesario puntualizar que la utilización de artillería en la defensa del territorio español no se corresponde a esta época, sino que se remonta a la Edad Media y, en concreto, el establecimiento de baterías de costa tampoco es novedoso, pues su consolidación se relaciona con el siglo XIX³, coincidiendo con la Revolución Industrial y el perfeccionamiento de la técnica artillera.

La creación del primer plan sistemático de defensa de costas en España se traza en 1851, año en el que la Fábrica de Armas de Trubia (Asturias)⁴ ya contaba con un plan de fabricación estandarizado de cañones. Esto es importante porque marca el verdadero arranque de una red costera moderna en nuestro país.

A lo largo del siglo, las baterías costeras fueron evolucionando conforme a los avances tecnológicos, pasando de ser instalaciones pensadas para defender puntos concretos a zonas costeras más amplias, lo que exigía una mayor potencia de ataque y, en consecuencia, más precisión. Es por ello por lo que surge la idea de organizar las piezas de artillería en baterías conjuntas de entre dos y cuatro cañones, coordinadas por centros de observación y cálculo. Será a partir de la década de 1920 cuando se introduzca el uso de sistemas automatizados de dirección de tiro⁵, lo que permite seguir el movimiento de los blancos y calcular en tiempo real el punto óptimo de impacto.

Ya en plena Guerra Civil, tanto el bando republicano como el sublevado improvisarán baterías costeras. Encontrándonos en la posguerra con la consolidación de una red de defensa permanente impuesta por el régimen franquista, la cual combinará piezas modernas con otras obsoletas, muchas de

³ Díaz Cabo, D. (2021), s/p

⁴ Sánchez de Alcázar García, D. C. (2024). *Evolución de los materiales de artillería de costa 1850-1950*. Asociación Conde de Gazola, p. 3

⁵ Díaz Cabo, D. (2021), s/p

ellas de origen naval británico, que, tras desmontarse de navíos de combate retirados, se montarán en las baterías de tierra.

En este contexto, destacamos que Galicia es un territorio que, por su situación geográfica, fue considerado un enclave crucial para la defensa del noroeste peninsular. Este carácter estratégico se tradujo en la construcción y mejora de diversas baterías de costa, destinadas tanto a disuadir posibles incursiones enemigas como a consolidar el control territorial.

Es importante, para comprender la rápida y eficaz militarización de Galicia en la posguerra, valorar la significación de Ferrol (A Coruña), ciudad cuyo arsenal ha desempeñado un papel clave en la historia militar de España desde el siglo XVIII⁶ y que a lo largo del XX constituía el centro neurálgico de la construcción naval, la ingeniería militar y la producción artillera. Durante la posguerra, la ciudad ártabra se constituyó como centro desde el cual se organizaron, fabricaron y/o distribuyeron las piezas de artillería para otras baterías gallegas⁷, como algunas de las pertenecientes a la red de As Rías Baixas.

Junto con la creación de esta red en As Rías Baixas, también a nivel gallego se tomaron otras iniciativas complementarias para proteger el territorio. Así, en Punta Faxilda (Sanxenxo) se construyó, a principios de los años 40, una infraestructura de emergencia, que incluyó trincheras y pozos de artillería, aunque nunca llegaron a instalarse cañones de forma permanente debido a las dificultades económicas. Sin embargo, sí se realizaron maniobras militares con piezas traídas desde Pontevedra y Marín⁸. Así mismo, en la isla de Ons –que contaba con dos baterías emplazadas en la época de la Guerra de Independencia– se produjo la expropiación, en 1941, de

⁶ López Hermida, J. M.; Yáñez Rodríguez, J. M. (2021). *La defensa de la costa. Provincia de A Coruña. Fortificaciones y Artillería de Costa. S. XVI-XX*. Diputación Provincial de A Coruña, p. 121

⁷ Sánchez de Alcázar García, D. C. (2024). *Evolución de los materiales de artillería de costa 1850-1950*. Asociación Conde de Gazola, p. 26

⁸ Pardellas de Bias, C. (2022). Necesidade de investigacións científicas na Illa de Ons. “Batería de Costa na Cova do Lobo”. *Aunios*, 27(2), 7-11. http://bueu.esy.es/Revistas/Aunios/aunios_027.htm , pp. 8-9

las infraestructuras. Allí se estableció un destacamento militar con funciones de vigilancia, especialmente en la zona de la Cova do Lobo, aunque, como en Faxilda, nunca se instalaron armas fijas⁹.

3. El patrimonio defensivo: las baterías en As Rías Baixas

Como comentábamos, Galicia ofrecía una geografía ideal para la defensa naval: costas recortadas, múltiples rías profundas y localizaciones elevadas. Un escenario propicio en el que el régimen dictatorial encomendó la construcción de varias áreas militares, cobrando singular importancia las localizadas en As Rías Baixas, que fueron protegidas con la creación de una red de baterías de costa, diseñada para cubrir los accesos a las rías de Arousa, Pontevedra y Vigo, formando un sistema defensivo interconectado. Esta constaba de seis emplazamientos localizados en puntos estratégicos de la ría (Fig. 1), acogiendo cada batería la denominación de “J-número del emplazamiento”. Estas son: la Batería J-1 de Porto Cuaces (O Grove), la Batería J-2 de Cabo Udra (Bueu), la Batería J-3 de Monteferro (Nigrán), la Batería J-4 de Cabo Silleiro (Baiona), la Batería J-5 de Silleiro Bajo (Baiona) y la Batería J-6 de A Guía (Vigo). Sin embargo, de las dos últimas no conservamos más que simples alusiones o las marcas en el terreno de los emplazamientos. La Batería J-5 de Silleiro Bajo se corresponde con la primigenia instalación de una unidad de artillería en las inmediaciones de Cabo Silleiro, en un lugar muy próximo al antiguo faro, que fue reemplazada por la dispuesta hacia el interior: la J-4. La J-6, por su parte, se corresponde con un sistema defensivo compuesto por cuatro piezas de artillería¹⁰, asentada en A Guía (Vigo) en la década de 1940. Respecto a esta última, se tiene constancia de un proyecto para una batería costera en 1859, del que se conservan los planos (Fig. 2)¹¹. No obstante, A

⁹ Pardellas de Bias, C. (2022), pp. 9-11

¹⁰ Calavera, M. (2010). Batería costera J-6 La Guía (Vigo). *Diario de mi muerte*. Recuperado el 30 de junio de 2025 de <https://manuelc2005.blogspot.com/2010/06/bateria-costera-j-6-la-guia-vigo.html>

¹¹ Biblioteca Virtual de Defensa. https://bibliotecavirtual.defensa.gob.es/BVMDefensa/es/consulta/resultados_ocr.do?id=2875&tipoResultados=BIB&posicion=3&forma=ficha

Guía ya no cuenta con ninguna pieza de artillería, y la información relativa a sus planes de militarización es muy escasa.

La elección de estos emplazamientos no fue casual. La costa de As Rías Baixas ofrecía múltiples ventajas: abrigo natural, facilidad para ocultar movimientos navales y cercanía a puertos de importancia como Vigo, Vilagarcía o Marín. Las cuatro baterías dependían del Regimiento de Artillería localizado en el cuartel de Campolongo (Pontevedra), destacamento que en 1966 se convirtió en el Grupo de Artillería de Campaña Aerotransportable¹².

Debemos marcar como fecha de inicio de la instalación de esta red 1936, año en el que estalla la Guerra Civil; a partir de ese momento, fueron erigiéndose hasta 1945, con posibles modificaciones, reformas o ampliaciones posteriores. Se trataba de fortificaciones de artillería costera que incorporaban cañones de medio y gran calibre, puestos de observación, emplazamientos subterráneos y zonas de alojamiento para la tropa.

Su función principal era la defensa pasiva de las rías y la disuasión ante posibles ataques enemigos, sobre todo en el contexto de la Segunda Guerra Mundial. La planificación de esta red de baterías fue funcional, optimizando tanto la protección del personal como la eficacia operativa. A pesar de ello, nunca fueron empleadas en combate, siendo utilizadas únicamente para ejercicios militares y prácticas de tiro.

3.1. Batería de Porto Cuaces (O Grove)

La primera de las baterías se corresponde con la de Porto Cuaces, conocida como J-1. Esta se encuentra en el extremo occidental de la península de O Grove, en la parroquia de San Vicente do Mar (Fig. 3). Para acceder a ella se puede ir caminando desde el norte por la Playa de Con Negro –o Con da Corva– o desde el sur por la

¹² Méndez, M. (2014). La Batería Militar de San Vicente do Mar se pudre en medio del abandono y el salitre. *Faro de Vigo*. Recuperado el 30 de junio de 2025 de <https://www.farodevigo.es/arousa/2014/05/29/bateria-militar-san-vicente-do-17196211.html>

Playa de Canelas –o Playa de los Militares, nombre que adquirió por su proximidad a la batería–¹³. La zona rocosa en la que se localiza se conoce como Pedras Negras, y se trata de una posición estratégica sobre la entrada sur de la Ría de Arousa, lo que le confiere un amplio campo visual sobre el Atlántico y los accesos marítimos a la costa pontevedresa, facilitando así la defensa y el control del tráfico naval. Por otra parte, su entorno, abrupto y rocoso, le proporcionaba una defensa natural adicional.

El conjunto arquitectónico y militar de la Batería J-1 comenzó a construirse en la década de 1940. Se trataba de un complejo conformado por diversas construcciones entre las que destacan puestos de observación, polvorines, túneles, búnkeres y otras edificaciones auxiliares –como bloques de alojamiento y refugio para el personal– conectadas por pasillos subterráneos, que fueron ampliándose o modificándose a lo largo de la década. Instalaciones en las que también se establecieron cañones, como sistema de armamento. Este lo constituían tres piezas Vickers 152,4/50 mm (modelo de 1923), a las que se añadió posteriormente una cuarta (Fig. 4). Los cañones estaban montados sobre plataformas de hormigón, protegidos por prominentes casamatas¹⁴ también de hormigón –algunas de ellas recubiertas con piedras para mayor camuflaje– (Fig. 5), y su alcance abordaba los 20 km, lo que les permitía cubrir gran parte del litoral de la Ría de Arousa¹⁵.

Situado en el punto más elevado de la batería y prácticamente detrás de la última pieza se encuentra el Puesto de Telemetría –edificio desde donde se realizaban los cálculos de distancia y rumbo para dirigir el tiro de los cañones– (Fig. 6), que se divide en dos secciones. La sección superior contaba con la Dirección de Tiro,

¹³ Elentir (2010). Batería J-1 de El Grove. *Contando Estrelas*. Recuperado el 30 de junio de 2025 de <https://www.ouono.net/elentir/2010/04/26/bateria-j-1-de-el-grove/>

¹⁴ Según la RAE: “Bóveda muy resistente para instalar una o más piezas de artillería”. <https://dle.rae.es/casamata>

¹⁵ Casal, J. (2024). Puerto Cuaces, historia viva en clave militar. *Diario de Pontevedra*. Recuperado el 30 de junio de 2025 de <https://www.diariodepontevedra.es/articulo/o-grove/puerto-cuaces-historia-viva-clave-militar/202403172009211355079.html>

mientras que la inferior albergaba la mesa de datos de tiro y planos. Su configuración y diseño se asemeja al de Silleiro. En el interior de la edificación todavía se conservan dibujos y siluetas de barcos ilustradas en las paredes que, en su momento, eran utilizados como referencia de identificación¹⁶ (Fig. 7).

Por otra parte, este recinto militar también cuenta con una red de túneles de algo más de mil metros de extensión, sistema de pasadizos subterráneo que conectaba con cada una de las piezas de artillería¹⁷ (Fig. 8).

En lo referido al sistema de protección del recinto para prevalecer su paradero oculto ante posibles incursiones enemigas, además de las construcciones subterráneas, se realizó un proceso de enmascaramiento de las diferentes edificaciones –repuestos, puestos de mando, salas de máquinas, caminos de enlace, refugios del personal y piezas– a través de materiales naturales que no alterasen el entorno, haciendo uso de tepes, tojo, siembra de hierba y rocas naturales. Fueron empleados también para esta medida de protección medios artificiales como revocos de cemento coloreado, pintado de paramentos y azoteas, alquitranado de carreteras y modificación de formas externas de edificios con la suplementación de superficies postizas. Con ello aseguraban el camuflaje integral de estas construcciones¹⁸.

La batería J-1 de Porto Cuaces sirvió como unidad defensiva hasta bien entrada la década de 1980, fecha a partir de la cual comenzó su proceso de abandono. Hoy en día, los cañones aún se conservan en el lugar, aunque mostrando deterioro debido al paso del tiempo, al clima de la zona y a la falta de mantenimiento, lo que hace que ahora se vean muy afectados por la oxidación (Fig. 9). El resto de las edificaciones que todavía se mantienen también presentan los mismos signos.

¹⁶ Calavera, M. (2010).

¹⁷ Cajal, J. (2024).

¹⁸ AIMN (1943). Presupuesto de enmascaramiento de las baterías de costa de las Rías Bajas de Galicia. Comandancia de Obras de la VIII Región Militar, 13560.

No obstante, en la actualidad, este recinto es propiedad del Ejército de Tierra Español y su Campo de Tiro y Maniobras es utilizado por la Brigada de Infantería Ligera Aerotransportable “Galicia” VII (BRILAT) como campo de ejercicios¹⁹; siendo la única batería de las estudiadas en este trabajo que se mantiene como zona militar, con el paso prohibido a visitantes.

3.2. Batería de Cabo Udra (Bueu)

La Batería J-2 de Cabo Udra se localiza en el extremo Noroeste de la península del Morrazo (Fig. 10), en el paraje natural perteneciente al municipio de Bueu (Pontevedra) y, dentro de este, concretamente a la parroquia de Santa María de Beluso. El cabo Udra marca la separación entre la Ría de Aldán –a su izquierda– y la Ría de Pontevedra –a su derecha–²⁰ por lo que volvemos a tener una batería en un enclave estratégico, al ofrecer un amplio dominio visual sobre la entrada de estas dos rías. Así mismo, el enclave combina condiciones topográficas favorables, como la elevación sobre el nivel del mar y la orientación hacia el oeste, con una proximidad relativa a un núcleo urbano, lo que ofrecía tanto cobertura como acceso logístico.

El armamento principal de la batería, instalado en septiembre de 1936, consistía en dos cañones de Costa Munáiz-Argüelles 150/45 mm, datados de 1903, un tipo de artillería de tiro rápido y gran alcance, procedentes de la batería de A Salgueira (Ferrol). Posteriormente, en 1940, esta batería fue equipada con una tercera pieza del mismo modelo²¹, procedente de la Torre de Hércules (A Coruña)²², completando así el sistema defensivo con tres piezas de artillería pesada (Fig. 11).

¹⁹ Pardellas de Bias, C. (2022), p. 8

²⁰ Calavera, M. (2010). Batería costera J-2 Cabo Udra (Bueu). *Diario de mi muerte*. Recuperado el 30 de junio de 2025 de <https://manuelc2005.blogspot.com/2010/05/bateria-costera-j2-cabo-udra.html>

²¹ AIMN (1940). Instalación de una batería de dos Obuses de 15,5 cm en Punta Udra. Comandancia de Obras de la VIII Región Militar, 13560.

²² Elentir (2010). La Batería J-2 de Cabo Udra. *Contando Estrelas*. Recyperado el 30 de junio de 2025 de <https://www.outono.net/elentir/2010/07/25/la-bateria-j-2-de-cabo-udra/>

Los dos primeros cañones estaban emplazados sobre plataformas de hormigón armado, con estructuras semienterradas que mejoraban su camuflaje y resistencia a posibles ataques, mientras que el tercero se cree que fue asentado a barbata²³, al que se le realizó un enmascaramiento posterior. Además, cada cañón disponía de su correspondiente búnker de protección y zonas de munición cercanas, que aún se conservan parcialmente (Fig. 12). Hoy, a pesar de que las piezas fuesen retiradas a finales del siglo XX, aún permanecen visibles los anclajes y estructuras donde se apoyaban (Fig. 13), lo que permite identificar su disposición original²⁴.

En lo que respecta al resto del complejo militar, la batería contaba con un Puesto de Telemetría, búnkeres, polvorines y zonas de almacenamiento para la munición, un depósito de agua, garitas de vigilancia y barracones usados para el alojamiento de los soldados. Estas edificaciones estaban distribuidas en el terreno, muchas de ellas ocultas entre la vegetación o integradas parcialmente en la orografía rocosa del cabo, lo que dificultaba su localización aérea.

De igual forma que como ocurrió en Porto Cuaces, a finales del siglo XX, esta batería fue desmilitarizada y abandonada sin un plan de reconversión civil. Debido a esto, sus estructuras sufrieron un paulatino deterioro tanto por el paso del tiempo, como por la exposición al medio ambiente y la acción humana (grafitis, expolio de materiales). Como ya se ha mencionado, al retirarse las piezas de artillería, lo que se conserva, además de los vestigios donde se emplazaban, son restos de los muros, las entradas a los búnkeres y los polvorines, todo en un estado semirruinoso.

No obstante, recientemente se han desarrollado iniciativas para su recuperación parcial. Prueba de ello es la propuesta de visibilizar los antiguos barracones, lo que ha impulsado su rehabilitación como Aula de Naturaleza, creando, en colaboración

²³ Según la RAE: “Dicho de una fortificación: Que tiene el parapeto sin troneras ni merlones y no cubre a los artilleros”. <https://dle.rae.es/barbata?m=form#0RZTHfU>

²⁴ Calavera, M. (2010).

con el Concello de Bueu, un espacio orientado a la educación ambiental y patrimonial²⁵.

3.3. Batería de Monteferro (Nigrán)

La Batería J-3 de Monteferro, localizada en la ladera noroeste de la península homónima (Fig. 14), se sitúa en la parroquia de Panxón, en el término municipal de Nigrán y dentro de la comarca de O Val Miñor. Este emplazamiento forma parte del sistema montañoso litoral que divide las rías de Vigo y Baiona, y constituye un enclave geoestratégico privilegiado por su elevación –aproximadamente 148 metros sobre el nivel del mar–, su amplio dominio visual sobre el océano y su proximidad a espacios cruciales como el puerto de Vigo, la bahía de Baiona o el estrecho de Rande. Además, su disposición, a conjunto con la de la Batería J-4 de Cabo Silleiro, cubría con totalidad el sector interior entre la ría de Baiona y la de Vigo, protegiendo la entrada sur frente a posibles ataques enemigos.

El relieve del terreno en el que se emplaza es de tipo abrupto, con pendientes suaves hacia el interior y escarpadas hacia el mar, esto facilitaba la mimetización de las estructuras militares. Además, su densa vegetación –fundamentalmente pinares y matorrales– ayudaba a disimular estas instalaciones. Así mismo, el complejo contaba con la aplicación de un proyecto de enmascaramiento de sus construcciones, siendo estas disimuladas con elementos que no alterasen la disposición natural del entorno.

El conjunto militar de Monteferro comprendía una batería principal (J-3) y otras estructuras auxiliares distribuidas por la península (Fig. 15), situación diferente de las anteriores. Su disposición respondía a criterios militares: protección del armamento, visibilidad óptima, acceso a munición y refugio de personal.

²⁵ Rodríguez Serantes, M.; Alonso de Dios, A. (s.f.). Cabo Udra. *Galicia Máxica*. Recuperado el 30 de junio de 2025 de <https://www.galiciamaxica.eu/galicia/pontevedra/comarca-do-morrazo/bueu/caboudra/>

En una primera instancia –septiembre de 1936– la Batería J-3 fue equipada con dos cañones de Costa Munáiz-Argüelles 150/45 mm, modelo de 1903 (Fábrica de Armas de Trubia), procedentes de las baterías de Salgueira y Sudova (Ferrol). En 1940 se efectuó la incorporación de un tercer cañón del mismo tipo, de nuevo de origen ferrolano, pero que se encontraba emplazado de forma provisional en la batería de la Torre de Hércules (A Coruña). Incorporación que coincide con el emplazamiento de la tercera pieza de artillería de la J-2²⁶. Dichos cañones presentaban las siguientes características²⁷:

Ancho de las rayas	7,22 mm
Ancho de los campos	4,00 mm
Longitud total	6870 mm
Longitud de las rayas	5585 mm
Número de rayas	42
Peso	6300 kg
Peso del cierre	94 kg
Volumen de la recámara	18,05 l
Carga de proyección	12,5 kg
Longitud de la vaina	1057 mm
Longitud cartucho con granada de metralla	1505 mm
Longitud cartucho con granada perforante con cofia	1456 mm
Alcance	13700 m

Cabe añadir que las piezas estaban asentadas a barbata, montados sobre plataformas abiertas con protección de hormigón (Fig. 16) y acceso a través de túneles conectados al polvorín.

Además de las ya analizadas piezas de artillería, la Batería J-3 contaba con una compleja red de instalaciones auxiliares que garantizaban su operatividad. Destacamos, en este sentido, seis edificaciones linealmente dispuestas en uno de

²⁶ Calavera, M. (30 de abril de 2010). Batería costera J-3 Monteferro (Nigrán). *Diario de mi muerte*. Recuperado el 30 de junio de 2025 de <https://manuelc2005.blogspot.com/2010/04/12156-bateria-de-costa-j3-monteferro.html>

²⁷ Bravo Pintos, M.; Fernández Arias, A.; Gutiérrez Souza, J.; López Esquer, M. C.; López González, P. (2009). *Reurbanización y puesta en valor de cuatro espacios en los núcleos de Panxón, Ramallosa, Parada y Monteferro*. Aula de renovación urbana e rehabilitación, ETSAC, pp. 12-13

los caminos que recorre Monteferro en su totalidad, siendo las dos de mayores dimensiones las destinadas a las dependencias comunes de la vida militar²⁸.

El complejo ostentaba también un búnker y su correspondiente polvorín –mandado construir en julio de 1948–, ambos materializados en hormigón; garitas de vigilancia, y, también de instalación posterior, un Puesto Telemétrico (levantado en 1940 y ampliado en 1945) y una Sala de Máquinas (construida en 1945)²⁹. Muchas de estas edificaciones se encontraban interconectadas por galerías. Resulta interesante reparar en el Puesto de Telemetría por sus diferencias respecto al del resto de baterías de esta red: el de Monteferro no se encuentra en el punto más elevado del terreno, sino que se sitúa bajo tierra, quedando la entrada para observar a los posibles blancos en el mar a ras de suelo (Fig. 17).

Como sucedió con el resto de las baterías previamente estudiadas, la J-3 fue abandonada una vez entrada la década de los 80, sufriendo así un paulatino deterioro: oxidación de estructuras metálicas, invasión vegetal, actos vandálicos, pintadas y saqueos de materiales. Aunque aún es reconocible en su estructura general, el conjunto perdió parte de su valor funcional y patrimonial por la falta de protección oficial y la vandalización acometida en la zona. Las edificaciones de las que se componía el complejo se encuentran en ruinas (Fig. 18), presentando grafitis en los muros que todavía se mantienen en pie (Fig. 19).

En cuanto a las tres piezas de artillería que presentaba la batería, actualmente solo son dos las que se conservan, siendo los únicos cañones de modelo Munáiz-Argüelles 150/45 mm que se mantienen “in situ”, aunque inutilizados, en toda la provincia. Además, recientemente han pasado por un proceso de limpieza, restauración y barnizado que los ha devuelto a un estado casi original (Fig. 20), una

²⁸ Bravo Pintos, M.; Fernández Arias, A.; Gutiérrez Souza, J.; López Esquer, M. C.; López González, P. (2009), p. 10

²⁹ AMIN (1945). Anteproyecto de ampliación de los Puestos Telemétricos y construcción de las Salas de Máquinas en las baterías de costa números 2 y 3 (Punta Udra y Monteferro). Comandancia de Obras de la VIII Región Militar, 13560.

iniciativa impulsada en 2023 por parte del Concello de Nigrán, en colaboración con la cooperativa Árbore³⁰, como medida para revertir el deterioro que el complejo ha sufrido a lo largo de estos últimos años. No obstante, mi reciente visita por las instalaciones de la J-3 me ha permitido comprobar que las piezas de artillería comienzan, de nuevo, a presentar signos de oxidación y nuevas pintadas (Fig. 21).

3.4. Batería de Cabo Silleiro (Baiona)

A escasos veinte kilómetros de la península de Monteferro es donde se emplaza la Batería J-4 de Cabo Silleiro (Fig. 22), situada en la parroquia de Baredo (Baiona, Pontevedra). Está asentada a unos 250 metros sobre el nivel del mar, en una zona de fuerte pendiente, desde donde se domina visualmente la entrada sur de la Ría de Vigo, a la vez que se obtiene una visión panorámica de las Islas Cíes. Esta ubicación no solo permitía una defensa eficaz de la ría, al controlar el tránsito marítimo entre el océano Atlántico y la costa sur gallega; sino que también facilitaba el enlace visual y de comunicaciones con otros puntos defensivos de la costa –como la Batería J-3 de Monteferro–.

El acceso al recinto militar se realiza por un camino asfaltado de elevada pendiente, que parte de la Carretera Provincial PO-552 entre A Guarda y Baiona –actualmente, el acceso atraviesa el Camino Portugués por la Costa, una variante del Camino de Santiago–, vía que fue proyectada para garantizar la accesibilidad de vehículos militares hasta el recinto artillero. El entorno está caracterizado por una vegetación autóctona y formaciones rocosas que contribuyen a su integración paisajística.

El caso de la batería de Silleiro es distinto al de las anteriores, pues su primera instalación (J-5) tuvo lugar, con carácter urgente, en plena Guerra Civil, en un punto de menor altura que el de la J-4, conocido como Silleiro Bajo. Este emplazamiento contaba con el artillado de dos cañones navales británicos Vickers 101,6/50 mm

³⁰ Metropolitano (2023). Nigrán restaura los cañones de Monteferro y revaloriza la batería militar. *Metropolitano*. Recuperado el 30 de junio de 2025 de <https://metropolitano.gal/enfoque/nigran-restaura-los-cañones-de-monteferro-y-revaloriza-la-bateria-militar/>

procedentes del primer Acorazado España –hundido en Cabo Tres Forcas en 1923–³¹, y el aprovechamiento del edificio del antiguo faro de Cabo Silleiro, acogiendo el nombre de Batería J-5 de Silleiro Bajo (Fig. 23). Una vez finalizada la Guerra Civil, el objetivo reside en actualizar las defensas costeras de la zona, retirando las piezas de artillería de la J-5 y levantando –varios metros más arriba– lo que hoy se conoce como Batería J-4 de Cabo Silleiro, cuyas instalaciones pasarían a ocupar en el terreno unos 70.000 m²³².

Nos situamos a principios de los años 40 bajo el contexto del Plan de Artillado de 1926³³ (proyecto impulsado durante la dictadura de Primo de Rivera para modernizar la defensa de las principales bases navales españolas, como Ferrol, Cartagena y Mahón³⁴), marco dentro del cual se inició el proceso de construcción de la batería. Inicialmente, la J-4 fue artillada con tres piezas Vickers de 152,4/50 mm, mismo modelo que el utilizado en Porto Cuaces, el cual presentaba las siguientes características³⁵:

Calibre	152, 4 mm
Alcance	21.600 m
Velocidad de salida	915 m/s
Peso del proyectil	45 kg
Cadencia de disparo	4 disparos por minuto
Peso del tubo	8.738 kg
Longitud del tubo	7,86 m

En 1941 se instalaron las dos primeras, procedentes del Crucero Navarra –también conocido como Reina Victoria Eugenia, buque español de principios de los años

³¹ Calavera, M. (2010). Batería costera J-4 Cabo Silleiro – Parte 1/2. *Diario de mi muerte*. Recuperado el 30 de junio de 2025 de <https://manuelc2005.blogspot.com/2010/04/12145-bateria-costera-j4-cabo-silleiro-i.html>

³² Calavera, M. (2010).

³³ Vidal Urgal, I. (2021), p. 115

³⁴ Schnell Quiertant, P. (2010). Los cañones gigantes del Plan de 1926: usos para la paz en el siglo XXI. *Castillos de España*, 160, 45-56, pp. 46-47

³⁵ Karkallón, E. (2013). Baterías de Cabo Silleiro. *El blog de Karkallón*. Recuperado el 30 de junio de 2025 de <https://karkallon.blogspot.com/2013/10/baterias-de-cabo-silleiro.html>

20³⁶–, y que durante los últimos años de la Guerra Civil habían sido reacondicionadas en el Arsenal de Ferrol³⁷. El asentamiento de la tercera pieza, ubicada en una cota superior pero igualmente a eje con las otras dos, tuvo lugar en 1945. La batería será completada un año más tarde con la instalación de la cuarta y última pieza, separada del eje principal, pero instalada en igual forma (Fig. 24).

Cada cañón estaba alojado en una casamata de hormigón armado sellada, de manera que solo sobresalían hacia afuera los tubos de las piezas (Fig. 25), diseñada para ofrecer protección frente a ataques aéreos. Sin embargo, las cuatro casamatas no eran idénticas: mientras que las tres primeras seguían un modelo más estandarizado, la cuarta, al ser más tardía, presentaba una tipología diferente, lo que se podría interpretar como una solución de cara a adaptar el conjunto a las condiciones del lugar.

Con la incorporación de esta cuarta pieza, se procedió a reorganizar un área para refugio del personal, a levantar un nuevo túnel de acceso y a redistribuir los repuestos de proyectiles y cargas; todo de igual forma a como se había procedido con los elementos de la pieza número uno³⁸.

En lo que respecta a la totalidad del complejo –que comenzó a erigirse al tiempo de la instalación de los primeros cañones–, este se articulaba según un esquema funcional jerarquizado, formado por más de una veintena de edificaciones aisladas distribuidas en superficie y subterráneas, conforme al “Sistema de Descentralización” del diseño militar del siglo XX aplicado en las baterías costeras españolas, según el cual las funciones se distribuyen en construcciones separadas para minimizar daños por posibles impactos enemigos³⁹. Así mismo, las

³⁶ Carbonell Rubio, J. R. (2013). Del República al Navarra: historia de una transformación. *Foro naval*. Recuperado el 30 de junio de 2025 de <https://foronaval.com/2013/08/18/del-republica-al-navarra-historia-de-una-transformacion/>

³⁷ Vidal Urgal, I. (2021), p. 116

³⁸ AIMN (1942). Nota sucinta relativa a la instalación de la 4ª pieza de 15,24 cm Vickers en la batería de Cabo Silleiro. Comandancia de Obras de la VIII Región Militar, 13563.

³⁹ Vidal Urgal, I. (2021), p. 116

construcciones estaban distribuidas en varios niveles adaptados a la topografía del terreno. Desde el punto de vista tipológico, hallamos dos configuraciones:

La primera sería ortogonal de superficie, compuesta por edificaciones de planta rectangular o en “L”, que albergaban funciones administrativas, logísticas y residenciales. Estas construcciones, al ser visibles en superficie, pasaron por un proceso de integración en el paisaje para camuflarlas. Entre ellas, destaca el cuerpo de guardia, comedor, cocina, enfermería, capilla –que anteriormente había sido el garaje de la camioneta militar⁴⁰–, cuadras, talleres, cantina y los alojamientos del personal, incluyendo las viviendas del capitán y del teniente. Todo ello se vislumbra claramente en el plano anexo (Fig. 26).

El acceso principal al recinto estaba marcado por un arco de piedra, aún hoy en buen estado, que daba paso a una plaza central delimitada por las construcciones anteriormente indicadas. Desde allí partían caminos que conducían a los emplazamientos de las antiguas piezas de artillería y a las entradas de acceso a los túneles, con sus correspondientes búnkeres de telemetría (Fig. 27).

La segunda de las tipologías era la subterránea orgánica, una red de túneles de aproximadamente 200 metros de longitud, pasadizos y refugios excavados en la roca o reforzados con hormigón armado, que servían como galerías de artillería, almacenes de munición, zonas de telemetría y refugios antiaéreos.

El acceso principal a la red subterránea se realizaba a través de la sala de máquinas, situada junto a la plaza central del complejo (Fig. 28), que constituía el centro neurálgico energético de la batería, lugar donde se alojaban los motores responsables de alimentar el sistema de munición de tiro y suministrar de energía, respectivamente⁴¹. Alternativamente, también podía accederse desde el Puesto de

⁴⁰ Vidal Urgal, I. (2021), p. 120

⁴¹ Calavera, M. (19 de abril de 2010). Batería costera J-4 Cabo Silleiro – Parte 2/2. *Diario de mi muerte*. Recuperado el 30 de junio de 2025 de <https://manuelc2005.blogspot.com/2010/04/12145-bateria-costera-j4-cabo-silleiro.html>

Telemetría, situado en la cota más alta del recinto. Desde estos puntos, los túneles se despliegan a través de distintos niveles que comunican con los cuatro emplazamientos de artillería (Fig. 29), salas de abastecimiento y estancias técnicas. Estos contaban con vías de raíles que guiaban las vagonetas de munición entre los almacenes y los cañones, facilitando su desplazamiento (Fig. 30). Cada pieza de artillería disponía de al menos dos estancias anexas para proyectiles y cargas de proyección, separadas para seguridad.

La conexión entre los diferentes emplazamientos de artillería se realizaba mediante un sistema de rampas y escaleras (Fig. 31). La primera pieza, la mejor conservada, se encuentra en una sala elevada a la que se accede por cuatro tramos de escaleras verticales. En el centro de esta sala se sitúa el hueco del montacargas que llevaba la munición desde los túneles. Las tres restantes se encuentran alineadas y conectadas por bifurcaciones internas del túnel principal.

La Batería J-4 de Cabo Silleiro se mantuvo en servicio militar hasta bien entrada la década de los 80, siendo definitivamente abandonada en 1998. No obstante, en noviembre de 2002 fue ocupada temporalmente por el ejército con motivo de la catástrofe del Prestige, para realizar tareas de observación y control del movimiento de la marea negra⁴².

En la actualidad, el complejo presenta un grave deterioro. Las edificaciones en superficie presentan fisuras, desprendimientos y pérdida de elementos constructivos, careciendo, la mayoría, de las estructuras de cubierta, y albergando en su interior poco más que escombros de las antiguas construcciones (Fig. 32). Además, los muros que todavía permanecen en pie se encuentran afectados por el florecimiento de nueva vegetación y actos vandálicos.

Por otra parte, las estructuras subterráneas presentan mejor grado de conservación, pues las entradas a los túneles fueron tapiadas una vez abandonada

⁴² Vidal Urgal, I. (2021), p. 118

la batería. No obstante, fue precisamente esta medida la que provocó que la humedad por condensación hiciese estragos en las edificaciones, deteriorando el acero y ocasionando roturas en el hormigón. Además, tampoco estuvieron exentas de la acción humana: las entradas tapiadas fueron parcialmente derruidas, permitiendo la entrada de cualquiera que se lo propusiese, lo que explica el expolio de materiales y que, hoy, a la red de túneles la acompañe una gran cantidad de grafitis, que recorren prácticamente todas las paredes de las galerías, habiendo llegado incluso a los propios cañones, los cuales también se encuentran afectados por la tinta y el spray (Fig. 33).

4. Proyectos de puesta en valor

Las baterías costeras de As Rías Baixas constituyen un conjunto de gran interés dentro del patrimonio histórico, arquitectónico y paisajístico de Galicia, al ser testigos materiales de un periodo de nuestra historia contemporánea. Estas estructuras, concebidas en origen como elementos de defensa y control marítimo, poseen hoy un valor histórico como bienes culturales que justifica su estudio, conservación y difusión.

Sin embargo, salvo algunas excepciones, no cuentan con políticas patrimoniales y culturales en vigor, lo que ha derivado en el estado de deterioro en el que se encuentran. Por tanto, sus proyectos de puesta en valor deben orientarse a revertir el abandono que han sufrido, promoviendo su rehabilitación y su resignificación como espacios históricos y de interés cultural.

A continuación, analizaremos el estado de conservación de las baterías estudiadas, así como el interés por su recuperación, examinando las diferentes propuestas o intervenciones que se han planteado de cara a garantizar su preservación. Además, expondremos varios ejemplos de actuaciones llevadas a cabo en otras regiones de España, en las que se ha conseguido rehabilitar y poner en valor instalaciones militares similares a las analizadas, con el fin de mostrar las posibilidades de actuación para llevar a cabo en el ámbito gallego.

En primer lugar, repararemos en la Batería J-1 de Porto Cuaces (O Grove), la cual no está inventariada como bien patrimonial, ni presenta código en el Catálogo de Patrimonio Cultural de la Xunta de Galicia⁴³. Su estado está marcado por el deterioro, a pesar de ser la única que no se encuentra abandonada, al integrarse en un campo militar. Pese a esto, sus construcciones no cuentan con un plan de conservación, tal y como se denuncia en la presenta local, alegando que la batería “se pudre en medio del abandono y el salitre”⁴⁴.

Además de la aparente conciencia ciudadana, podemos destacar, como iniciativa de sensibilidad patrimonial, las visitas guiadas que tuvieron lugar el verano pasado (2024) a cargo del organizador del evento gastronómico Pinchanogrove –Alberto Figueiro–, con las que 150 personas distribuidas en varios grupos tuvieron la oportunidad de conocer sus instalaciones de la mano del cabo primero Alejandro Lasén⁴⁵.

No obstante, a excepción de esta propuesta, la batería está expuesta a la invisibilización histórica, al carecer de cualquier panel informativo o iniciativa pública de recuperación. Recuperación que depende, en gran medida, de la presión social o de futuras iniciativas dentro del marco de ordenación territorial o cultural del municipio.

En segundo lugar, la Batería J-2 de Cabo Udra (Bueu) es la que cuenta con mayor grado de deterioro, al no conservar las piezas de artillería y estar sus instalaciones invadidas por la maleza y el desgaste. Sin embargo, sus construcciones se encuentran incluidas en el catálogo de bienes culturales de la Xunta, así como en el del Plan General de Ordenación urbana del ayuntamiento.

⁴³ Eirín, P. (2018). Batería J-1 Puerto Cuaces. *Patrimonio Galego*. Recuperado el 30 de junio de 2025 de <https://patrimoniogalego.net/index.php/100319/2018/07/bateria-j-1-puerto-cuaces/>

⁴⁴ Méndez, M. (2014).

⁴⁵ Casal, J. (2024).

El complejo militar se encuentra oculto en una zona de reciente interés paisajístico y cultural, por lo que su puesta en valor podría materializarse por medio de rutas de senderismo que integrasen paneles informativos sobre la batería o datos relativos al paisaje natural de dicho cabo. Paneles que hoy podemos encontrar en un estado tal de deterioro que resulta imposible distinguir su contenido. La propuesta aquí pasaría por consolidar los restos y mejorar la señalización histórica de cara a crear conciencia ciudadana, evitando una excesiva intervención que altere el paisaje natural.

En tercer lugar, Monteferro (Nigrán) es, quizás, uno de los ejemplos más destacados en Galicia de intento real de puesta en valor de una batería militar, siendo la única de las analizadas que tuvo un proceso de rehabilitación. Pese a ello, no está inventariada como bien patrimonial⁴⁶.

En 2023, el Concello de Nigrán impulsó la restauración de sus dos cañones, además de la limpieza del lavadero del cuartel y de la *Fonte da Mina*, desbrozando la maleza de la zona para facilitar el acceso y la visita de estos lugares. El proceso de restauración de las piezas de artillería requirió un primer paso de decapar la superficie para eliminar el óxido, limpiar detenidamente la pieza, pintar la renovada superficie de gris –color recomendado por el conservador del Museo Militar da Coruña, al tratarse de un cañón ubicado en la costa– y, finalmente, aplicarle una capa de protección antigrafitis que impida la adherencia de posibles pinturas⁴⁷.

Además, en Monteferro existen rutas de senderismo con paneles que aportan información acerca de la batería militar, como la incluida en el anexo (Fig. 34).

No obstante, las demás instalaciones que componían esta infraestructura se encuentran en un estado ruinoso, invadidas por la vegetación. Respecto a esta

⁴⁶ Franco, O. (2013). Ruínas do Cuartel Militar de Monteferro. *Patrimonio Galego*. Recuperado el 30 de junio de 2025 de <https://patrimoniogalego.net/index.php/52947/2013/12/ruinas-do-cuartel-militar-de-monteferro/>

⁴⁷ Pillado, N. (2023).

situación, son varias las opiniones que coinciden en que lo mejor sería demolerlas, ya que una reconstrucción no parece factible. A pesar de que se hayan planteado soluciones, no existe ningún proyecto ni iniciativa que trate este motivo.

Con todo, las actuaciones llevadas a cabo en la batería, aunque limitadas, suponen un paso importante hacia una mayor consciencia patrimonial, y abren la puerta a futuros proyectos de mayor calado.

El caso de la Batería J-4 de Cabo Silleiro (Baiona) –catalogada en el PGOM (Plan General de Organización Municipal) desde 2014⁴⁸ y, por extensión, incluida en el catálogo de bienes patrimoniales gallegos del Plan Básico Autonómico– es el más avanzado en cuanto a planteamientos de proyectos de reutilización adaptativa. Su riqueza morfológica y localización hacen de esta batería una candidata ideal para un proceso de rehabilitación integral. Sin ir más lejos, dos de las fuentes en las que se apoya este estudio consisten en trabajos para su análisis y puesta en valor: Pilar Calvo Ricart (2015) estudia sus instalaciones y propone un acondicionamiento para albergue de peregrinos, aprovechando la cercanía del Camino Portugués de la Costa; e Iván Vidal Urgal (2021) plantea una intervención en la zona para su recuperación y aprovechamiento.

El interés por reactivar el espacio de Silleiro es evidente, manifestado tanto en estas propuestas como en las iniciativas implementadas en los últimos años para las construcciones ubicadas en el cabo: el faro nuevo fue reacondicionado para uso hotelero, y el antiguo, tras un proceso de reconstrucción y rehabilitación, se ha convertido en un complejo hostelero. Igualmente, en 2021, el Concello de Baiona llegó a un acuerdo con el Ministerio de Defensa por el cual se hizo con la custodia de la batería con el objetivo de emprender proyectos de puesta en valor. Así, el concejal de Urbanismo, Víctor Muñoz, comentaba la opción de convocar un

⁴⁸ Vidal Urgal, I. (2021), p. 108

concurso de ideas para dar una solución al espacio⁴⁹. No obstante, a pesar del interés demostrado, no hay nada real sobre papel.

Además, en las inmediaciones de la J-4 no existe ningún tipo de panel informativo que aluda al valor patrimonial de las ruinas, y a su contextualización como parte del sistema defensivo costero de los años centrales del siglo XX, por lo que se encuentra totalmente descontextualizada.

Otra de las cuestiones a tener presente es que la musealización de sus espacios y su integración en las rutas culturales de Baiona podrían convertirla en un recurso dinamizador del territorio, combinando memoria, arquitectura y paisaje. De no actuar en un futuro, el deterioro será irreversible, y el espacio dejará de ser seguro para aquellos visitantes que, aún con todo, visitan sus instalaciones. Una musealización implicaría conservar y proteger la estructura subterránea original, generando, a su vez, un recorrido interpretativo que permitiese comprender el funcionamiento técnico-militar de la batería.

Ahora, si comparamos esta situación con otras iniciativas implantadas en diferentes puntos de España, el contraste es evidente.

En A Coruña, por ejemplo, el sistema de baterías del Monte de San Pedro – compuesto por dos piezas Vickers emplazadas en 1929, y con operatividad hasta la década de 1970⁵⁰– ha sido rehabilitado por el concello de A Coruña con fines patrimoniales y educativos. En 1994, el Ayuntamiento de la ciudad firmó un convenio con Defensa para la cesión de estas infraestructuras⁵¹, inaugurándose en

⁴⁹ Torres, M. (2021). Baiona compra la batería militar de Cabo Silleiro por 370.000 euros. *La Voz de Galicia*. Recuperado el 30 de junio de 2025 de https://www.lavozdegalicia.es/noticia/vigo/baiona/2021/03/26/baiona-compra-bateria-militar-cabo-silleiro-370000-euros/0003_202103V26C5991.htm

⁵⁰ Castro, X. (2017). El último cañonazo en las baterías de San Pedro. *La Voz de Galicia*. Recuperado el 30 de junio de 2025 de https://www.lavozdegalicia.es/noticia/coruna/coruna/2017/10/25/ultimo-canonazo-baterias-san-pedro/0003_201710H25C10992.htm

⁵¹ Seoane, A. (2024). Un modelo a seguir: el Monte de San Pedro cumple 25 años. *El Ideal Gallego*. Recuperado el 30 de junio de 2025 de <https://www.elidealgallego.com/articulo/a-coruna/modelo-seguir-monte-san-pedro-cumple-25-anos-4857510>

2007 el Centro de Interpretación de la Batería de Costa, diseñado para concienciar a la gente acerca de su importancia estratégica⁵². Hoy funciona por medio de exposiciones y visitas guiadas a través de las cuales los visitantes pueden recorrer zonas del complejo militar como el puesto de telemetría o la sala de dirección de tiro, además de las piezas de artillería.

Este espacio combina divulgación histórica, atractivo turístico y preservación del patrimonio militar, pudiendo servir de referente en la reutilización adaptativa de estructuras de defensa.

Otro caso relevante es el de Ferrol, ciudad de fuerte tradición naval y militar, que cuenta con muchas estructuras de defensa, algunas de ellas abandonadas y en procesos de deterioro. Sin embargo, desde 2023 se está poniendo en marcha un proyecto para recuperar el patrimonio militar de la comarca de Ferrolterra⁵³, con la puesta en valor de sus fortificaciones costeras, fijando el foco en las baterías de la Bailadora (Ares), Campelo (Valdoviño) y Montevedoso (Ferrol). Una iniciativa impulsada en conjunto por la Deputación de A Coruña y el Ayuntamiento de Ferrol, que no solo responde a una lógica de conservación, sino que busca articular un discurso cultural en torno al patrimonio defensivo del siglo XX.

Por otro lado, a pesar de que los ejemplos mencionados se refieren solo a Galicia, fuera de nuestra comunidad autónoma, también se puede mencionar el caso de Murcia. Región que también apuesta por la rehabilitación de sus estructuras defensivas con un “Proyecto de mantenimiento, conservación y protección de las baterías de costa”⁵⁴, cuyos objetivos residen en frenar el proceso de deterioro de

⁵² Páxinas Galegas. (s.f.). *Una de las baterías militares mejor conservadas del mundo*. Recuperado el 30 de junio de 2025 de <https://www.paxinasgalegas.es/fiestas/centro-de-interpretacion-de-la-bateria-de-costa-a-coru%C3%B1a-38173.html>

⁵³ De la Barrera, E. (2023). Un impulso para recuperar el patrimonio militar de la costa de Ferrolterra. *La Voz de Galicia*. Recuperado el 30 de junio de 2025 de <https://www.lavozdeg Galicia.es/noticia/ferrol/2023/02/09/baterias-costa/00031675942064971779328.htm>

⁵⁴ Ministerio para la Transición Ecológica y el Reto Demográfico. (s.f.). *Proyecto de mantenimiento, conservación y protección de las baterías de costa de la región de Murcia*. Recuperado el 30 de junio

estas infraestructuras, aplicarle una política de mantenimiento y proteger sus valores naturales y culturales.

En Cartagena, el Ayuntamiento y el Ministerio de Cultura están desarrollando un plan para conservar y poner en valor las 29 baterías de costa que recorren el litoral de la ciudad: “Plan Director del conjunto de baterías de costa históricas de defensa de la bahía de Cartagena”⁵⁵. Plan que incluye estudios técnicos –a los que se destinará un máximo de 267.000 euros, debiendo ser presentados por fases en un máximo de 24 meses, hasta 2027⁵⁶–, consolidación estructural, reapertura al público y creación de centros de interpretación, y se basa en una perspectiva integral del patrimonio defensivo.

Estas situaciones contrastan con la falta de mantenimiento básico y de proyectos definidos que presentan las baterías de As Rías Baixas. Frente a ello, resulta necesario impulsar medidas concretas que permitan proteger, documentar y activar estos espacios.

Entre ellas, destacamos la propuesta de crear un Plan Director de Patrimonio Defensivo en Galicia, que permita investigar, inventariar y evaluar los elementos existentes. Así mismo, sería fundamental promover su declaración como bienes culturales, así como diseñar intervenciones de consolidación estructural y señalización –tanto con paneles informativos a lo largo del recorrido como con la implantación de Centros de Interpretación, siguiendo el modelo del Monte de San Pedro–, para garantizar su estabilidad y accesibilidad. Para ello, será necesario el apoyo económico institucional y la coordinación intermunicipal, lo que permitiría

de 2025 de <https://www.miteco.gob.es/es/costas/temas/proteccion-costa/actuaciones-proteccion-costa/murcia/301408-conservacion-baterias.html>

⁵⁵ Ayuntamiento de Cartagena. (2025). *El Ministerio de Cultura adjudica la redacción del Plan Director para las Baterías de Costa Históricas de Cartagena*. Recuperado el 30 de junio de 2025 de https://www.cartagena.es/detalle_noticias.asp?id=83394

⁵⁶ Abad, F. (2024). El ministerio de Cultura le “mete mano” a la condición y posibles usos de las 29 baterías de costa de Cartagena. *Nuevo Digital*. Recuperado el 30 de junio de 2025 de <https://elnuevodigitalmurcia.es/art/2348/el-ministerio-de-cultura-le-mete-mano-a-la-condicion-y-posibles-usos-de-las-29-baterias-de-costa-de-cartagena>

crear una estrategia conjunta entre los concellos de O Grove, Bueu, Nigrán y Baiona, que incrementaría su visibilidad y sostenibilidad.

5. Conclusiones

El estudio de la red de baterías militares de As Rías Baixas, con detenimiento en la J-1 de Porto Cuaces (O Grove), la J-2 de Cabo Udra (Bueu), la J-3 de Monteferro (Nigrán) y la J-4 de Cabo Silleiro (Baiona) –a pesar de haber existido también la J-5 de Silleiro Bajo (Baiona) y la J-6 de A Guía (Vigo)–, permite reconstruir una parte significativa del sistema defensivo costero en Galicia. Estas construcciones, levantadas durante la posguerra por el régimen franquista para la defensa del litoral, representan un testimonio valioso tanto desde el punto de vista técnico como cultural.

Las baterías analizadas comparten un mismo origen: fueron diseñadas como elementos de defensa costera en un contexto de tensión política, por un régimen dictatorial que intentaba controlar el territorio y la sociedad. Sin embargo, su relevancia no se limita a lo militar, ya que estos emplazamientos poseen hoy un importante valor patrimonial, histórico, cultural y paisajístico. Pueden, si se gestionan con medidas reales, convertirse en espacios de recuperación, conservación y educación patrimonial.

A lo largo del trabajo se ha evidenciado una situación común de deterioro, abandono e invisibilidad institucional. Salvo algunas excepciones –como la restauración de las piezas de artillería de la J-3–, la mayoría de las baterías carecen de medidas de conservación, lo que las pone en riesgo de desaparecer; perdiendo, llegado el caso, unos bienes culturales que ayudarían a comprender parte de nuestro pasado. Frente a esta realidad, se plantea la necesidad de documentar, estudiar y preservar este conjunto de construcciones como elementos patrimoniales, tanto por su interés arquitectónico o militar, como por sus valores culturales.

La comparación con iniciativas desarrolladas en otros puntos de España –como A Coruña, Ferrol y Cartagena– pone de relieve que es posible recuperar y poner en valor este tipo de estructuras. Experiencias que pueden servir como referencia para la planificación de actuaciones adaptadas a las características del litoral gallego.

En definitiva, las baterías costeras analizadas no solo deben ser consideradas ruinas militares, sino también elementos patrimoniales capaces de integrarse en proyectos de puesta en valor sostenibles, vinculados al conocimiento del territorio y a la educación. Su adecuada conservación garantizaría la transmisión de nuestro legado histórico y la incorporación de estos espacios a nuevas dinámicas sociales y culturales en el contexto contemporáneo. Por ello, se apuesta por su incorporación en las políticas de conservación y difusión del patrimonio.

6. Fondos documentales y bibliografía

6.1. Fondos documentales

AMIN (1945). Anteproyecto de ampliación de los Puestos Telemétricos y construcción de las Salas de Máquinas en las baterías de costa números 2 y 3 (Punta Udra y Monteferro). Comandancia de Obras de la VIII Región Militar, 13560.

AIMN (1940). Instalación de una batería de dos Obuses de 15,5 cm en Punta Udra. Comandancia de Obras de la VIII Región Militar, 13560.

AIMN (1942). Nota sucinta relativa a la instalación de la 4ª pieza de 15,24 cm Vickers en la batería de Cabo Silleiro. Comandancia de Obras de la VIII Región Militar, 13563.

AIMN (1943). Presupuesto de enmascaramiento de las baterías de costa de las Rías Bajas de Galicia. Comandancia de Obras de la VIII Región Militar, 13560.

6.2. Bibliografía

Abad, F. (2024). El ministerio de Cultura le “mete mano” a la condición y posibles usos de las 29 baterías de costa de Cartagena. *Nuevo Digital*. <https://elnuevodigitalmurcia.es/art/2348/el-ministerio-de-cultura-le-mete-mano-a-la-condicion-y-posibles-usos-de-las-29-baterias-de-costa-de-cartagena>

Ayuntamiento de Cartagena. (2025). *El Ministerio de Cultura adjudica la redacción del Plan Director para las Baterías de Costa Históricas de Cartagena*. https://www.cartagena.es/detalle_noticias.asp?id=83394

Bravo Pintos, M.; Fernández Arias, A.; Gutiérrez Souza, J.; López Esquer, M. C.; López González, P. (2009). *Reurbanización y puesta en valor de cuatro espacios en los núcleos de Panxón, Ramallosa, Parada y Monteferro*. Aula de renovación urbana e rehabilitación, ETSAC.

De la Barrera, E. (2023). Un impulso para recuperar el patrimonio militar de la costa de Ferrolterra. *La Voz de Galicia*. <https://www.lavozdegalicia.es/noticia/ferrol/2023/02/09/baterias-costa/00031675942064971779328.htm>

Calavera, M. (2010). Batería costera J-1 Puerto Cuaces. *Diario de mi muerte*. <https://manuelc2005.blogspot.com/2010/09/12306-bateria-costera-j1-puerto-cuaces.html>

Calavera, M. (2010). Batería costera J-2 Cabo Udra (Bueu). *Diario de mi muerte*. <https://manuelc2005.blogspot.com/2010/05/bateria-costera-j2-cabo-udra.html>

Calavera, M. (2010). Batería costera J-3 Monteferro (Nigrán). *Diario de mi muerte*. <https://manuelc2005.blogspot.com/2010/04/12156-bateria-de-costa-j3-monteferro.html>

Calavera, M. (2010). Batería costera J-4 Cabo Silleiro – Parte 1/2. *Diario de mi muerte*. <https://manuelc2005.blogspot.com/2010/04/12145-bateria-costera-j4-cabo-silleiro-i.html>

Calavera, M. (2010). Batería costera J-4 Cabo Silleiro – Parte 2/2. *Diario de mi muerte*. <https://manuelc2005.blogspot.com/2010/04/12145-bateria-costera-j4-cabo-silleiro.html>

Calavera, M. (2010). Batería costera J-5 Silleiro Bajo (Baiona). *Diario de mi muerte*. <https://manuelc2005.blogspot.com/2010/04/12145-bateria-costera-j-5-silleiro-bajo.html>

Calavera, M. (2010). Batería costera J-6 La Guía (Vigo). *Diario de mi muerte*. <https://manuelc2005.blogspot.com/2010/06/bateria-costera-j-6-la-guia-vigo.html>

Calvo Ricart, P. (2015). *Proyecto de rehabilitación y acondicionamiento de la batería militar J4 de Cabo Silleiro para albergue de peregrinos en el Camino de Santiago de la Costa* [TFG, Universidade da Coruña]. <http://hdl.handle.net/2183/14209>

Carbonell Rubio, J. R. (2013). Del República al Navarra: historia de una transformación. *Foro naval*. <https://foronaval.com/2013/08/18/del-republica-al-navarra-historia-de-una-transformacion/>

Casal, J. (2024). Puerto Cuaces, historia viva en clave militar. *Diario de Pontevedra*. <https://www.diariodepontevedra.es/articulo/o-grove/puerto-cuaces-historia-viva-clave-militar/202403172009211355079.html>

Castro, X. (2017). El último cañonazo en las baterías de San Pedro. *La Voz de Galicia*. Recuperado el 30 de junio de 2025 de https://www.lavozdeg Galicia.es/noticia/coruna/coruna/2017/10/25/ultimo-canonazo-baterias-san-pedro/0003_201710H25C10992.htm

Díaz Cabo, D. (2021). *Guía de la artillería de costa española 1900-2008*. Ultima ratio regis.

- Eirín, P. (2018). Batería J-1 Puerto Cuaces. *Patrimonio Galego*.
<https://patrimoniogalego.net/index.php/100319/2018/07/bateria-j-1-puerto-cuaces/>
- Elentir (2010). Batería J-1 de El Grove. *Contando Estrelas*.
<https://www.outono.net/elentir/2010/04/26/bateria-j-1-de-el-grove/>
- Elentir (2010). La Batería J-2 de Cabo Udra. *Contando Estrelas*.
<https://www.outono.net/elentir/2010/07/25/la-bateria-j-2-de-cabo-udra/>
- Franco, O. (2014). Batería militar J-2 de Cabo Udra. *Patrimonio Galego*.
<https://patrimoniogalego.net/index.php/56709/2014/02/bateria-militar-j-2-de-cabo-udra-2/>
- Franco, O. (2013). Ruínas do Cuartel Militar de Monteferro. *Patrimonio Galego*.
<https://patrimoniogalego.net/index.php/52947/2013/12/ruinas-do-cuartel-militar-de-monteferro/>
- Karkallón, E. (2013). Baterías de Cabo Silleiro. *El blog de Karkallón*.
<https://karkallon.blogspot.com/2013/10/baterias-de-cabo-silleiro.html>
- López Hermida, J. M.; Yáñez Rodríguez, J. M. (2021). *La defensa de la costa. Provincia de A Coruña. Fortificaciones y Artillería de Costa. S. XVI-XX*. Diputación Provincial de A Coruña.
- Martínez-Medina, A.; Gutiérrez, P. J. J. (2015). *Muro Mediterráneo: búnkeres y baterías para la defensa del litoral (1936-1939)*. Universitat Politècnica de València.
<http://dx.doi.org/10.4995/FORTMED2015.2015.1785>
- Méndez, M. (2014). La Batería Militar de San Vicente do Mar se pudre en medio del abandono y el salitre. *Faro de Vigo*.
<https://www.farodevigo.es/arousa/2014/05/29/bateria-militar-san-vicente-do-17196211.html>

Metropolitano (2023). Nigrán restaura los cañones de Monteferro y revaloriza la batería militar. *Metropolitano*. <https://metropolitano.gal/enfoque/nigran-restaura-los-canones-de-monteferro-y-revaloriza-la-bateria-militar/>

Ministerio para la Transición Ecológica y el Reto Demográfico. (s.f.). *Proyecto de mantenimiento, conservación y protección de las baterías de costa de la región de Murcia*. <https://www.miteco.gob.es/es/costas/temas/proteccion-costa/actuaciones-proteccion-costa/murcia/301408-conservacion-baterias.html>

Pardellas de Bias, C. (2022). Necesidade de investigacións científicas na Illa de Ons. “Batería de Costa na Cova do Lobo”. *Aunios*, 27(2), 7-11. http://bueu.esy.es/Revistas/Aunios/aunios_027.htm

Páxinas Galegas. (s.f.). *Una de las baterías militares mejor conservadas del mundo*. <https://www.paxinasgalegas.es/fiestas/centro-de-interpretacion-de-la-bateria-de-costa-a-coru%C3%B1a-38173.html>

Pillado, N. (2023). Los cañones de Monteferro se libran de los grafitis. *Faro de Vigo*. <https://www.farodevigo.es/comarcas/2023/07/16/canones-monteferro-libran-grafitis-89935331.html>

Rodríguez Serantes, M.; Alonso de Dios, A. (s.f.). Cabo Udra. *Galicia Máxica*. <https://www.galiciamaxica.eu/galicia/pontevedra/comarca-do-morrazo/bueu/caboudra/>

Rodríguez Serantes, M.; Alonso de Dios, A. (s.f.). Ruinas del cuartel militar de Cabo Silleiro – Batería J4-J5. *Galicia Máxica*. <https://www.galiciamaxica.eu/galicia/pontevedra/baterias/>

Sánchez de Alcázar García, D. C. (2024). *Evolución de los materiales de artillería de costa 1850-1950*. Asociación Conde de Gazola.

Schnell Quiertant, P. (2010). Los cañones gigantes del Plan de 1926: usos para la paz en el siglo XXI. *Castillos de España*, 160, 45-56.

Seoane, A. (2024). Un modelo a seguir: el Monte de San Pedro cumple 25 años. *El Ideal Gallego*. <https://www.elidealgallego.com/articulo/a-coruna/modelo-seguir-monte-san-pedro-cumple-25-anos-4857510>

Torres, M. (2021). Baiona compra la batería militar de Cabo Silleiro por 370.000 euros. *La Voz de Galicia*. https://www.lavozdeg Galicia.es/noticia/vigo/baiona/2021/03/26/baiona-compra-bateria-militar-cabo-silleiro-370000-euros/0003_202103V26C5991.htm

Vidal Urgal, I. (2021). *Intervención sobre Antigua Batería Militar J4 de Cabo Silleiro para su Recuperación y Aprovechamiento Equipacional* [Tesis de maestría, Escola Superior Gallaecia]. <http://hdl.handle.net/10400.26/39930>

7. Anexo

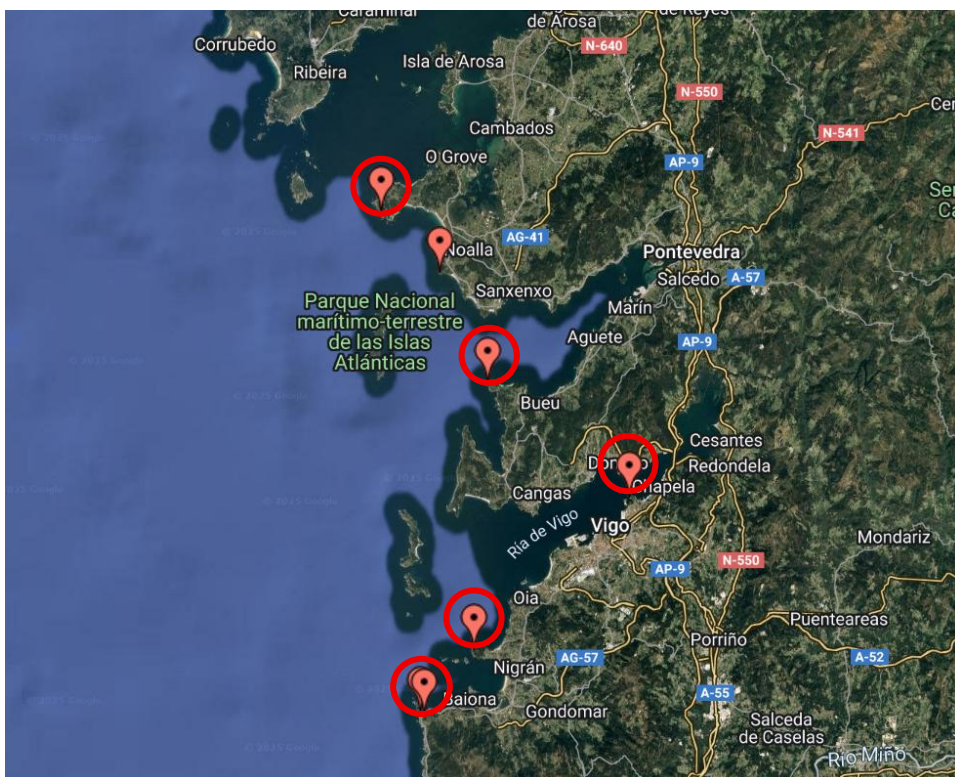


Fig. 1. Posición en el mapa de los seis emplazamientos que componen la red de baterías militares de As Rías Baixas. De norte a sur: Porto Cuaces (O Grove), Punta Udra (Bueu), A Guía (Vigo), Monteferro (Nigrán), Cabo Silleiro y Silleiro Bajo (Baiona). Fuente: Google Maps.

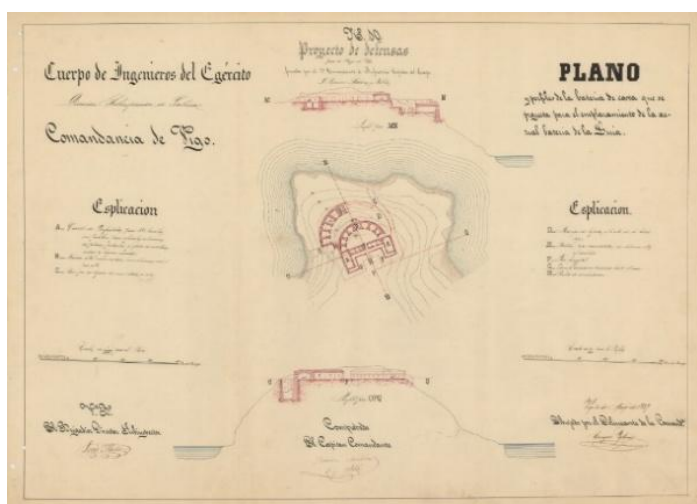


Fig. 2. Plano y perfiles de la batería de costa proyectada para el emplazamiento de la batería de la Guía (1859). Fuente: Archivo General Militar de Madrid / Biblioteca Virtual de Defensa. https://bibliotecavirtual.defensa.gob.es/BVMDefensa/es/consulta/resultados_ocr.do?id=2875&tip_oResultados=BIB&posicion=3&forma=ficha

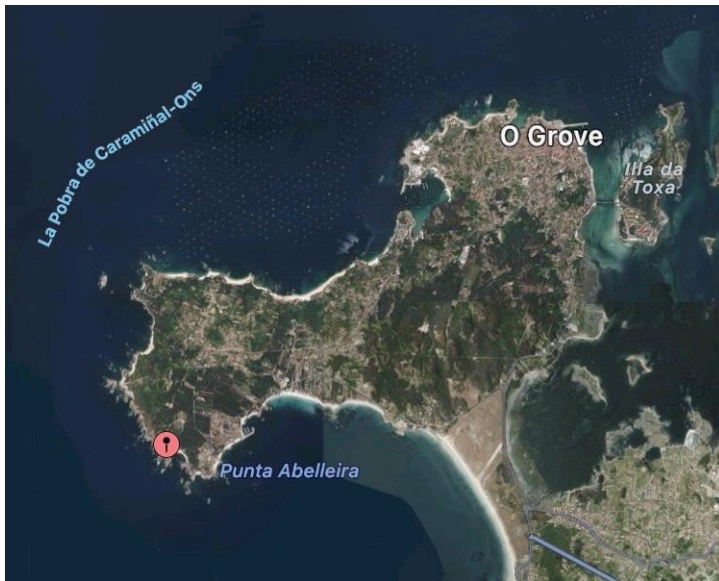


Fig. 3. Posición en el mapa de la Batería J-1 de Porto Cuaces (O Grove). Fuente: Maps.



Fig. 4. Posición de los cuatro cañones y Puesto de Telemetría en la Batería J-1 de Porto Cuaces. Fuente: Calavera, M. (2010). Batería costera J-1 Puerto Cuaces. *Diario de mi muerte*. <https://manuelc2005.blogspot.com/2010/09/12306-bateria-costera-j1-puerto-cuaces.html>



Fig. 5. Casamata de hormigón armado recubierta de piedras que cubre una de las piezas de artillería de la Batería J-1 de Porto Cuaces. Fuente: autoría propia.



Fig. 6. Puesto de Telemetría de la Batería J-1- Fuente: Calavera, M. (2010). Batería costera J-1 Puerto Cuaces. *Diario de mi muerte*. <https://manuelc2005.blogspot.com/2010/09/12306-bateria-costera-j1-puerto-cuaces.html>



Fig. 7. Siluetas y dibujos de barcos en la pared interior del Puesto de Telemetría de la Batería J-1. Fuente: Calavera, M. (2010). Batería costera J-1 Puerto Cuaces. *Diario de mi muerte*. <https://manuelc2005.blogspot.com/2010/09/12306-bateria-costera-j1-puerto-cuaces.html>



Fig. 8. Interior de uno de los túneles de la Batería J-1. Fuente: Parga, N.; Méndez, M. (2024). Visita a las entrañas de una batería militar: así son sus túneles y cañones. *Faro de Vigo*. <https://www.farodevigo.es/fotos/arousa/2024/03/16/visitas-organizadas-pinchanogrove-bateria-militar-puerto-cuaces-ejercito-99569839.html#foto=1>



Fig. 9. Muestras de oxidación en los cañones de la Batería J-1. Fuente: Calavera, M. (2010). Batería costera J-1 Puerto Cuaces. *Diario de mi muerte*. <https://manuelc2005.blogspot.com/2010/09/12306-bateria-costera-j1-puerto-cuaces.html>

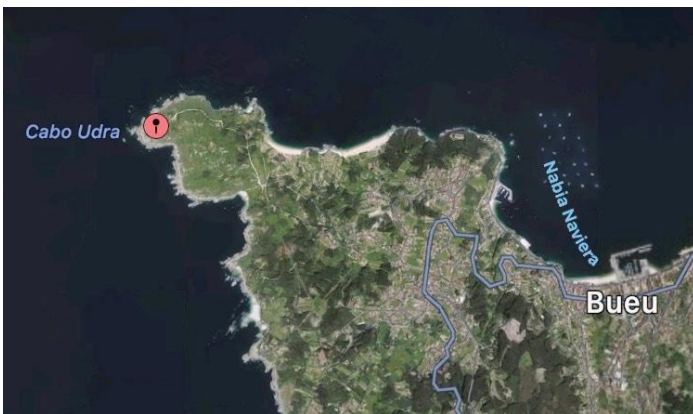


Fig. 10. Posición en el mapa de la Batería J-2 de Cabo Udra (Bueu). Fuente: Maps.



Fig. 11. Una de las piezas de artillería que componían la Batería J-2 de Cabo Udra. Fuente: Faro de Vigo <https://www.farodevigo.es/o-morrazo/2014/10/29/canones-son-paz-17083462.html>



Fig. 12. Polvorín de la Bateria J-2, situado al lado del emplazamiento de una de las piezas de artillería.
Fuente: autoría propia.



Fig. 13. Estructura de hormigón armado donde se apoyaban las piezas de artillería de la Bateria J-2, con sus correspondientes anclajes todavía visibles. Fuente: autoría propia.



Fig. 14. Posición en el mapa de la Bateria J-3 de Monteferro (Nigrán). Fuente: Maps.

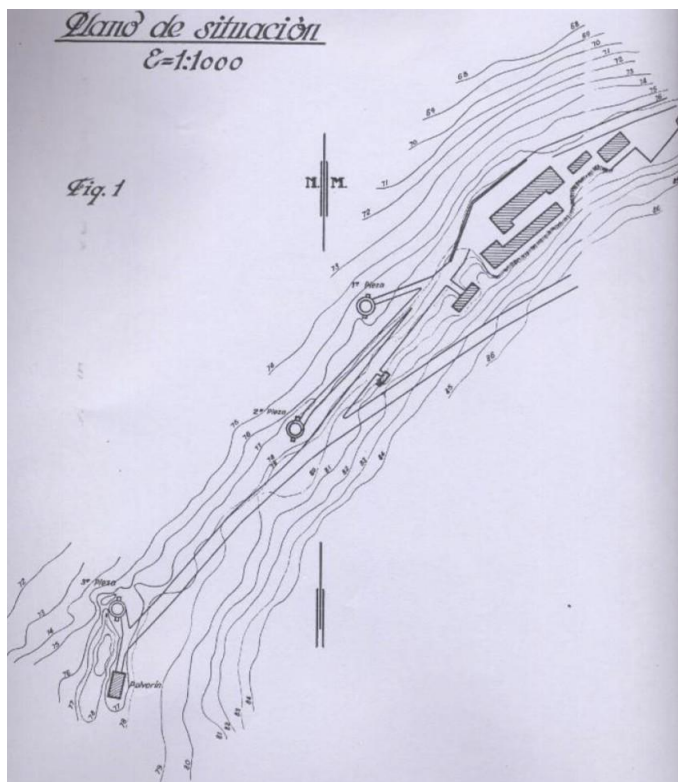


Fig. 15. Plano de situación de la Bateria J-3 de Monteferro. Fuente: Bravo Pintos, M.; Fernández Arias, A.; Gutiérrez Souza, J.; López Esquer, M. C.; López González, P. (2009). *Reurbanización y puesta en valor de cuatro espacios en los núcleos de Panxón, Ramallosa, Parada y Monteferro*. Aula de renovación urbana e rehabilitación, ETSAC.



Fig. 16. Cañón asentado a barbata y protegido por una estructura de hormigón en la Bateria J-3. Fuente: foro online <https://www.elgrancapitan.org/foro/viewtopic.php?t=24312&start=30>



Fig. 17. Interiores del Puesto de Telemetría de la Batería J-3. Fuente: autoría propia.



Fig. 18. Interior de las instalaciones de la Batería J-3, en el que se aprecia un estado ruinoso. Fuente: autoría propia.



Fig. 19. Grafitis en el interior de las instalaciones de la Batería J-3. Fuente: autoría propia.



Fig. 20. Cañón de la Batería J-3 después de los trabajos de restauración. Fuente: autoría propia.



Fig. 21. Signos de oxidación y nuevas pintadas en los cañones de la Batería J-3. Fuente: autoría propia.



Fig. 22. Posición en el mapa de la Batería J-4 de Cabo Silleiro (Baiona). Fuente: Maps.



Fig. 23. Emplazamiento de la Batería J-5 de Silleiro Bajo. Fuente: Calavera, M. (2010). Batería costera J-5 Silleiro Bajo (Baiona). *Diario de mi muerte*. <https://manuelc2005.blogspot.com/2010/04/12145-bateria-costera-j-5-silleiro-bajo.html>

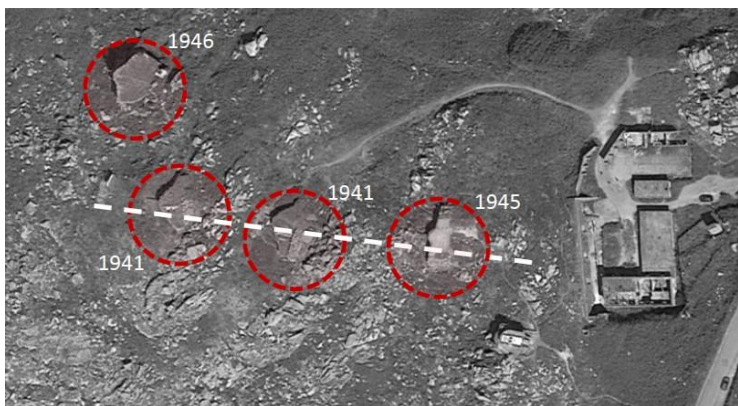


Fig. 24. Situación de las cuatro piezas de artillería en la Batería J-4 de Cabo Silleiro, con la señalización del año en el que fueron emplazadas. Fuente: Vidal Urgal, I. (2021). *Intervención sobre Antigua Batería Militar J4 de Cabo Silleiro para su Recuperación y Aprovechamiento Equipacional* [Tesis de maestría, Escola Superior Gallaecia]. <http://hdl.handle.net/10400.26/39930> , p. 115



Fig. 25. Casamata de hormigón armado sellada de uno de los cañones de la Batería J-4. Fuente: Rodríguez Serantes, M.; Alonso de Dios, A. (s.f.). Ruinas del cuartel militar de Cabo Silleiro – Batería J4-J5. *Galicia Máxica*. <https://www.galiciamaxica.eu/galicia/pontevedra/baterias/>

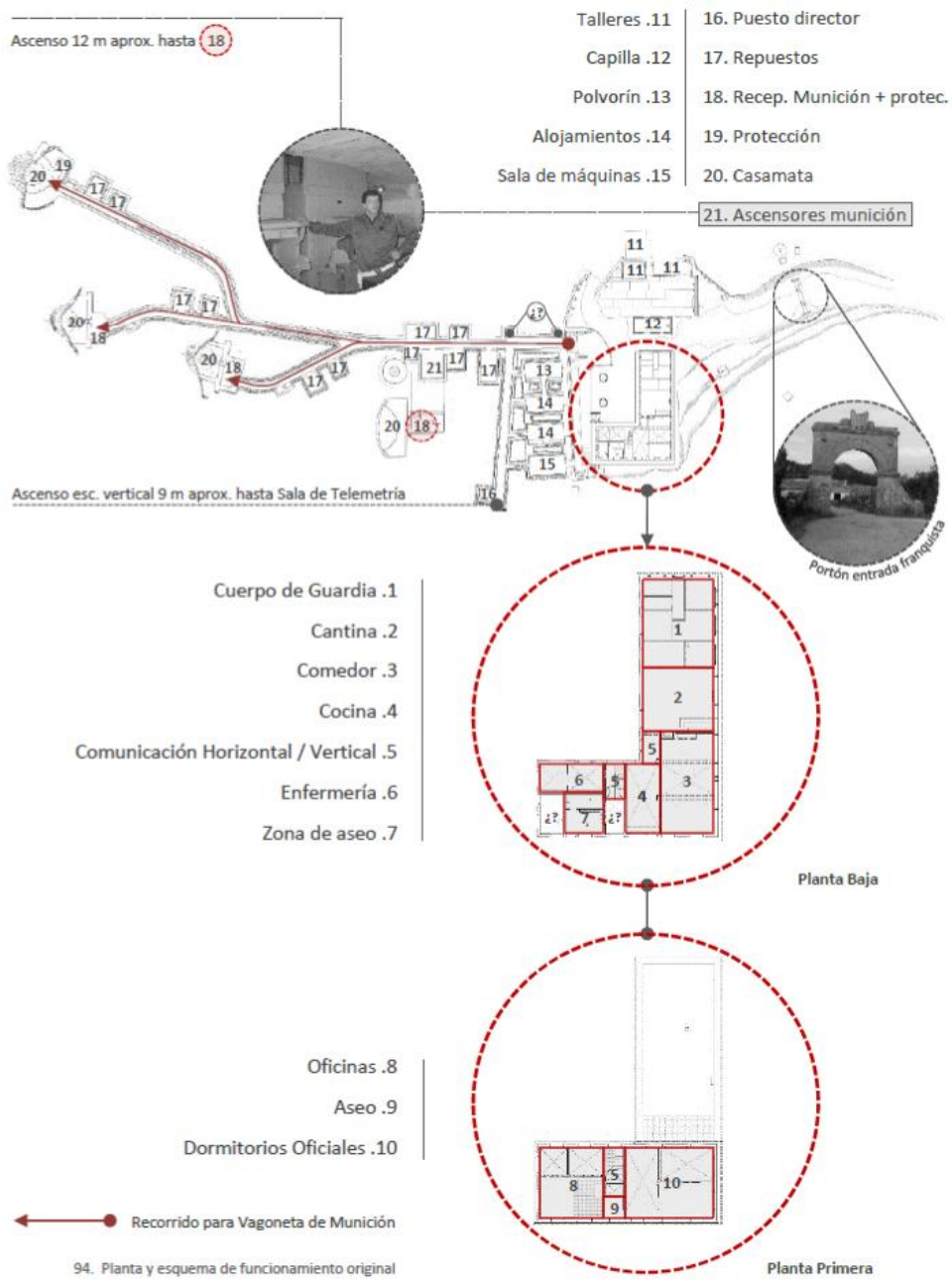


Fig. 26. Plano de la configuración del complejo militar de la Batería J-4. Fuente: Vidal Urgal, I. (2021), p. 122

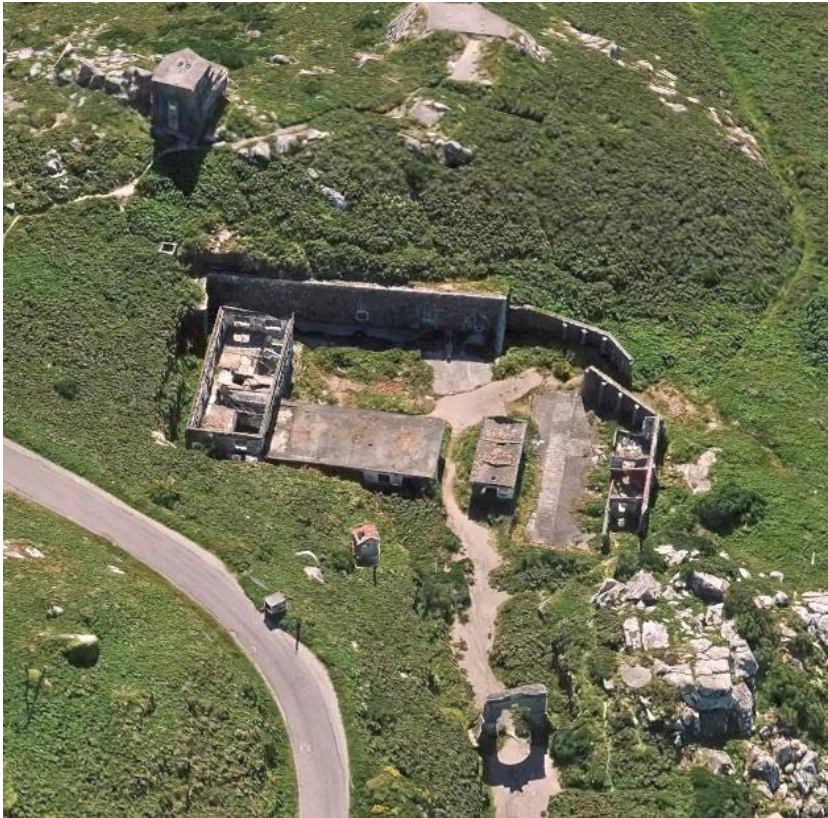


Fig. 27. Vista aérea actual del complejo militar de Cabo Silleiro. Fuente: Maps.



Fig. 28. Imagen de cuando la Batería J-4 todavía estaba activa: plaza central y entradas a los túneles. Fuente: foro online <https://www.elgrancapitan.org/foro/viewtopic.php?t=24312&start=30>



Fig. 29. Plano de la comunicación de los túneles entre los cañones en la Batería J-4. Fuente: Calvo Ricart, P. (2015). *Proyecto de rehabilitación y acondicionamiento de la batería militar J4 de Cabo Silleiro para albergue de peregrinos en el Camino de Santiago de la Costa* [TFG, Universidade da Coruña]. <http://hdl.handle.net/2183/14209>



Fig. 30. Raíles para transportar la mercancía dentro de los túneles de la Batería J-4. Fuente: foro online <https://www.elgrancapitan.org/foro/viewtopic.php?t=24312&start=30>



Fig. 31. Sistema de rampas y escaleras en la red de túneles de la Batería J-4. Fuente: autoría propia.



Fig. 32. Estado actual de las instalaciones del complejo militar de Cabo Silleiro. Fuente: autoría propia.



Fig. 33. Estado actual de tres de los cañones que componen la Batería J-4. Fuente: autoría propia.

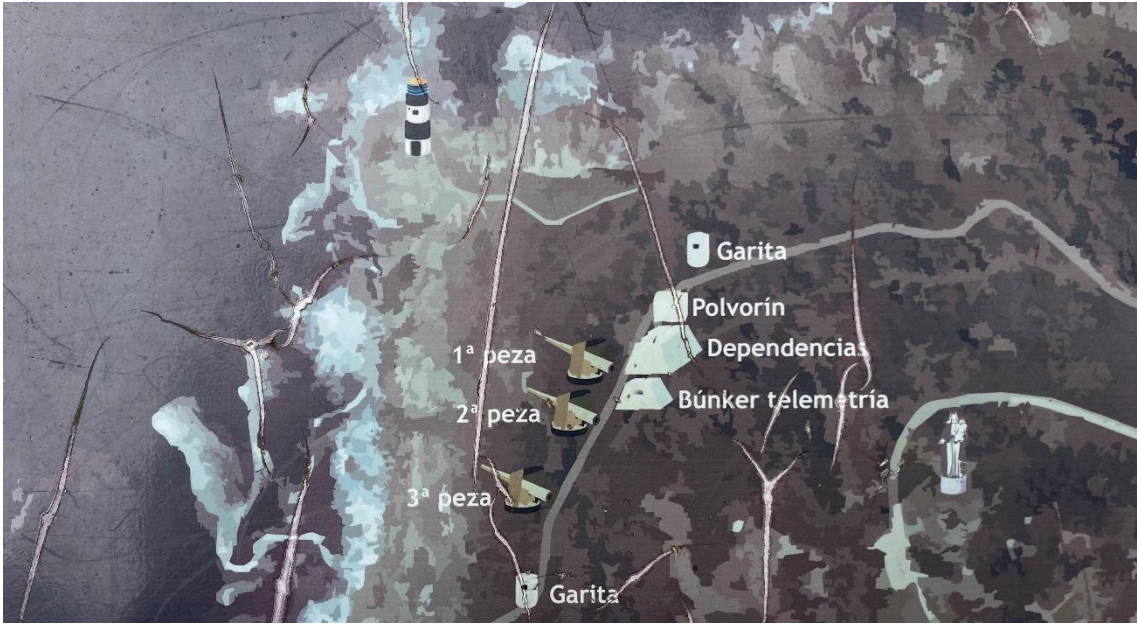


Fig. 34. Panel informativo ubicado a lo largo de las rutas de senderismo de Monteferro, donde se ven reflejadas las instalaciones que componen la Bateria J-3. Fuente: autoría propia.