

A DEMANDA TURÍSTICA EN GALICIA. O PROBLEMA DA CONCENTRACIÓN

FIDEL MARTÍNEZ ROGET* / JOSÉ CARLOS DE MIGUEL DOMÍNGUEZ**¹

*Departamento de Economía Aplicada
Facultade de Ciencias Económicas e Empresariais
Universidade de Santiago de Compostela

**Departamento de Métodos Cuantitativos para a Economía e a Empresa
Facultade de Ciencias Económicas e Empresariais
Universidade de Santiago de Compostela

Recibido: 7 abril 1999

Aceptado: 15 xuño 2000

Resumo: O crecemento da actividade turística foi continuo nas últimas décadas, tanto a nivel mundial como europeo, español ou galego. Sen embargo, este crecemento non foi homoxéneo ó longo do tempo senón que houbo variacións na evolución segundo o ano ou grupo de anos considerados.

A demanda turística tampouco presenta unha evolución parella se se analizan os distintos meses do ano ou as distintas áreas e zonas xeográficas. Se se fai esta análise, pódese comprobar cómo a demanda turística está localizada nuns determinados meses do ano e nunhas zonas concretas, presentándose neste caso o fenómeno da concentración, tanto temporal como espacial, da demanda turística.

A concentración espacial da demanda turística pode supoñer que determinados espazos xeográficos se queden á marxe do fenómeno turístico ou, para os que si son destino turístico, unha excesiva dependencia de determinados países ou rexións emisoras de turistas. A concentración temporal da demanda turística pode ocasionar problemas de inestabilidade laboral, perda de calidade nos servizos ofrecidos, baixos niveis de profesionalización e outros trazos asociados á localización da actividade nuns poucos meses do ano.

Palabras clave: Infraestructura hoteleira / Demanda turística / Concentración espacial / Estacionalidade turística.

THE TOURISM DEMAND IN GALICIA. THE CONCENTRATION PROBLEM

Summary: The tourism has experimented a continuous expansion over the last decades, the same at the world, european, spanish or galician level. However, this increasing hasn't been the same in this time, but the growing ratios have changed depending of the year studied.

The tourism demand neither had a equal evolution if the analysis is concentrated on the different months or geographic areas. If this analysis is made, is easy to prove how the tourism demand is located in specified months of the year and in concrete areas; in this case appear the phenomenon of the concentration, as much temporary as spatial, of tourism demand.

The concentration of tourism demand, in the case of spatial concentration, can suppose that given geographic areas remaind besides of tourism phenomenon or, for the destination areas, a excessive dependence of a few tourism emitting regions. The temporary concentration of tourism demand can drag labour instability problems, loss of service quality, low levels of professionalism and another characteristics associated with the location of an activity in a few months of the year.

Keywords: Catering framework / Tourist demand / Spatial concentration / Tourist seasonality.

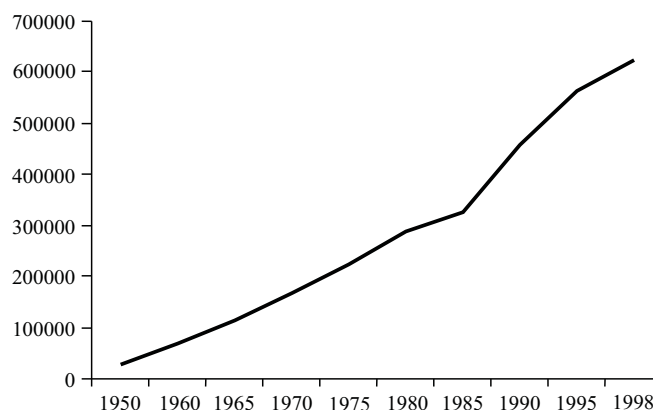
¹ Os autores agradecen as importantes suxestións realizadas por dous avaliadores anónimos.

1. INTRODUCCIÓN

A demanda turística a nivel internacional rexistrou un crecemento case continuo ó longo do tempo, sobre todo a partir da década de 1950, na que o turismo se foi facendo cada vez máis accesible para distintos sectores de poboación debido a diferentes factores como poden ser a aparición do avión de pasaxe, a reacción unha vez rematada a Segunda Guerra Mundial, os baixos prezos do petróleo, a maior dispoñibilidade de renda por parte das familias, a aparición das vacacións pagadas ou o aumento do tempo libre do que dispón a poboación nos países máis industrializados (OIT, 1998). Este crecemento do turismo, que camiñou da man do progreso nos medios de transporte e do crecemento e mellora nas comunicacións e das relacións comerciais entre países, non foi de tódolos xeitos un crecemento a un ritmo constante senón que houbo anos nos que foi máis acelerado. Nesta evolución poderíanse sinalar, empregando as chegadas de turistas a nivel mundial, tres etapas:

- *Primeira etapa:* inclúe as décadas de 1950, 1960 e 1970, e caracterízase por un crecemento continuado, que de media supón porcentaxes superiores ó 7% de crecemento anual.
- *Segunda etapa:* coincidente coa década dos oitenta, na que o crecemento da demanda turística está próximo a porcentaxes do 4,5% anual.
- *Terceira etapa:* na que nos atopamos, e que se caracteriza pola recuperación dos ritmos de crecemento, pola aparición de novos produtos turísticos e de novos destinos.

Gráfica 1.- Evolución das chegadas de turistas a nivel mundial (1950-1998)



FONTE: Elaboración propia a partir de *Anuario de estadísticas del turismo*, vol. I. 51ª ed. Organización Mundial del Turismo (1999).

A evolución da actividade turística nas últimas décadas e as proxeccións que desta se fan cara ó futuro conforman un panorama no que esta actividade ten, e vai seguir tendo, unha evidente importancia económica e social propiciada, sobre todo, porque a industria turística se caracteriza pola súa complexidade e heteroxeneidade, tanto polo número de actividades que a compoñen (aloxamento, restauración, transporte, ocio, etc.) como polos distintos sectores económicos, na práctica totalidade deles, nos que produce impactos económicos (directos, indirectos e inducidos) en forma de renda, ingresos ou emprego.

Unha análise da importancia real da actividade turística, que se ofrece para as verdadeiras repercusións desa actividade nas áreas de destino, non sería completa se non se tivesen en conta os trazos característicos de cada zona ou área xeográfica concreta. Non chega con se quedar nos datos globais senón que cómpre coñecer cómo as chegadas de turistas e as pernoitas se reparten tanto non tempo coma no espacio.

O obxectivo deste traballo será, precisamente, dá-los primeiros pasos para este coñecemento máis detallado e polo miúdo do fenómeno turístico. Isto farase analizando a demanda turística nos aspectos que fan referencia á súa concentración, tanto espacial como temporal.

Para o estudio da concentración espacial da demanda turística en Galicia empregáranse series temporais obtidas a partir da publicación *Enquisa continua de ocupación hoteleira de Galicia*, do Instituto Galego de Estatística, que proporciona os datos desagregados, tanto por provincias como por procedencia dos viaxeiros.

Para o estudio da concentración temporal da demanda turística, tamén chamada estacionalidade turística, utilizaráanse os datos correspondentes ás pernoitas en establecementos hoteleiros a través da enquisa de *Movimiento de viajeros en establecimientos hoteleros*, do Instituto Nacional de Estadística².

Isto faise por dúas razóns fundamentais. En primeiro lugar, porque nos van permitila utilización dunha serie temporal, máis ou menos longa, tanto de ámbito galego como para o conxunto de España e, en segundo lugar, porque as pernoitas neste tipo de establecementos, entendidas como “*a ocupación por unha persoa dunha ou máis prazas, ou dunha cama supletoria, dentro dunha xornada hoteleira e no mesmo establecemento*”, representan o mellor indicador do que se dispón para o estudio da concentración da demanda turística que é o obxectivo que se pretende acadar.

Este traballo vaise estruturar do seguinte xeito. No apartado 2 analizarase a infraestrutura hoteleira existente en Galicia, tanto no tocante ó seu número como en canto á súa capacidade estrutural. No apartado 3 estudarase a demanda turística en Galicia, comezando por unha aproximación ás súas características e ó contexto

² A partir de xaneiro de 1999 a enquisa de *Movimiento de viajeros en establecimientos hoteleros* foi substituída pola *Encuesta de ocupación hotelera*.

no que se sitúa para continuar cunha análise da concentración espacial en orixe e en destino e rematar coa determinación da estacionalidade turística e a súa comparación co que ocorre no conxunto de España. Por último, no apartado 4 recóllense, como consideracións finais, algunhas conclusións e o resumo do traballo.

2. INFRAESTRUCTURA HOTELEIRA EN GALICIA

Aínda que o fundamental deste traballo vai se-lo estudio da demanda turística, posto que para facelo se van empregar as pernoitas en establecementos hoteleiros, é preciso, en primeiro lugar, facer unha pequena referencia á infraestrutura existente en Galicia, tanto de hoteis como de hostais, e precisa-lo seu número e a súa capacidade estrutural en prazas.

No conxunto de Galicia os hostais representan o 58% dos establecementos hoteleiros; sen embargo, debido á súa menor capacidade estrutural, supoñen unicamente a terceira parte das prazas totais.

Por provincias, é Pontevedra a que ten o maior número de hoteis e A Coruña a que posúe máis hostais. En conxunto, Pontevedra está no primeiro posto tanto no tocante ó número de establecementos (43,4% do total) como no relativo ó número de prazas (47%), sendo maior esta última porcentaxe por ser esta provincia a que ten o maior número de hoteis, que son os de maior capacidade.

Comparativamente, os hoteis e hostais da provincia de A Coruña son os que por termo medio teñen a maior capacidade estrutural de Galicia. Os hoteis de A Coruña, cunha media de máis de 103 prazas por establecemento, están por riba da media galega, que é de 74,42 prazas por hotel, e o mesmo pasa cos hostais desta provincia, pois en conxunto fan unha media de 29 prazas por establecemento cando a media da Comunidade Autónoma é de 26,88 prazas.

A menor capacidade estrutural por establecemento dáse na provincia de Lugo, onde as medias de prazas por tipo de establecemento hoteleiro son de 56,52 e 25,22, respectivamente, para os hoteis e os hostais.

Táboa 1.- Número de establecementos hoteleiros a 31-12-99

	HOTEIS	HOSTAIS	TOTAL
A Coruña	90	243	333
Lugo	62	89	151
Ourense	37	79	116
Pontevedra	256	205	461
<i>Galicia</i>	<i>445</i>	<i>616</i>	<i>1.061</i>

FONTE: Elaboración propia a partir da *Enquisa continua de ocupación hoteleira de Galicia*, (decembro de 1999). Dirección Xeral de Turismo. Instituto Galego de Estatística. Xunta de Galicia.

Táboa 2.- Número de prazas en establecementos hoteleiros a 31-12-99

	HOTEIS	HOSTAIS	TOTAL
A Coruña	9.329	7.047	16.376
Lugo	3.504	2.245	5.749
Ourense	2.251	1.955	4.206
Pontevedra	18.031	5.310	23.341
<i>Galicia</i>	33.115	16.557	49.672

FONTE: Elaboración propia a partir da *Enquisa continua de ocupación hoteleira de Galicia*, (decembro de 1999). Dirección Xeral de Turismo. Instituto Galego de Estatística. Xunta de Galicia.

Táboa 3.- Medias de prazas por establecemento a 31-12-99

	HOTEIS	HOSTAIS
A Coruña	103,66	29,00
Lugo	56,52	25,22
Ourense	60,84	24,75
Pontevedra	70,43	25,90
<i>Galicia</i>	74,42	26,88

FONTE: Elaboración propia a partir da *Enquisa continua de ocupación hoteleira de Galicia*, (decembro de 1999). Dirección Xeral de Turismo. Instituto Galego de Estatística. Xunta de Galicia.

3. A DEMANDA TURÍSTICA EN GALICIA

En Economía utilízase o concepto de demanda (Koutsoyiannis, 1985; Stiglitz, 1994; Fisher, Dornbusch e Schmalensee, 1989) para describi-la cantidade dun ben ou dun servizo que unha economía doméstica ou unha empresa decide comprar a un prezo determinado, dadas as limitacións orzamentarias e dados os prezos dos diferentes bens e servizos durante un período de tempo determinado.

Noutras ocasións utilízase o concepto de cantidade demandada dun ben para definir aquela que están dispostos a adquiri-los compradores nun período determinado, por exemplo un ano. Esta cantidade depende do prezo do ben e doutros factores, entre os que se inclúen os prezos doutros bens e os gustos e preferencias dos compradores.

Como se pode comprobar, a teoría tradicional da demanda centrouse en catro factores determinantes: o prezo do ben ou servizo, os restantes prezos, o ingreso e as preferencias.

A demanda turística pode ser definida dun xeito semellante a calquera outro tipo de demanda, aínda que ten, non obstante, unhas características que a diferencian da demanda daqueles outros bens ou servizos non-turísticos, as cales deben ser tidas en conta para non caer en simplificacións e para evitar posibles erros futuros de planificación que se poderían producir polo feito de obvias.

Como peculiaridades máis importantes poderíase sinala-la concentración da demanda turística, tanto temporal como espacial ou xeográfica. Polo que se refire a esta última, unha inadecuada programación da expansión turística pode levar consigo unha certa masificación da demanda en determinadas áreas ou zonas turísticas e provoca-la súa saturación e a súa conxestión. Tamén podería supoñer, en determinados casos, a expulsión da demanda, que buscaría outros emprazamentos. A esta situación pode contribuír tamén o crecemento desordenado, e non regulado, da oferta de aloxamento, provocando desequilibrios entre a oferta e a demanda de prazas.

En canto a concentración temporal da demanda turística, fai referencia á excesiva tendencia á concentración turística nunhas determinadas temporadas, mentres que no resto do ano o que se produce é un exceso de oferta ou a existencia dunha capacidade ociosa que non existiría no caso de estar máis equilibrada e repartida a demanda ó longo de todo o ano.

Como se terá oportunidade de comprobar máis adiante, en Galicia aparecen marcados ámbolos dous tipos de concentración, tanto a temporal (coincidindo coa estación estival e máis concretamente nos meses de xullo e agosto) como a espacial (en orixe, centrada en viaxeiros procedentes de España e, en destino, centrada nas provincias de A Coruña e Pontevedra).

3.1. CONTEXTO E CARACTERÍSTICAS

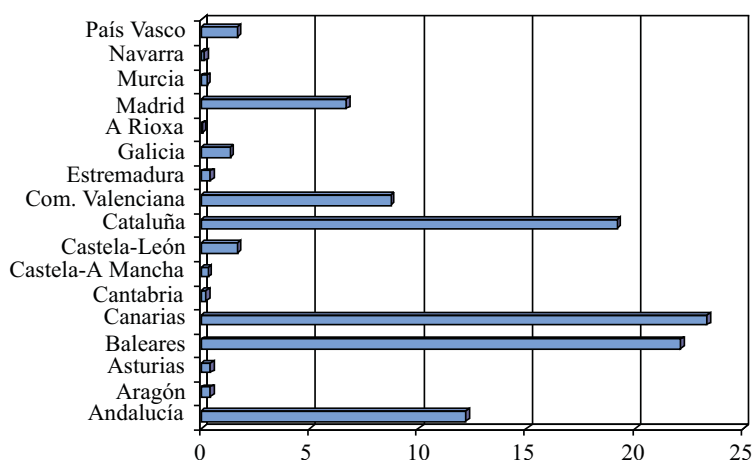
Antes de comeza-lo estudio da demanda turística en Galicia, temos que facer unha análise da situación ou marco xeográfico no que aquela se debe emprazar. Se se analizan os datos da Organización Mundial do Turismo (OMT) pódese comprobar que a evolución das chegadas de turistas e os ingresos por turismo en Europa seguen unha evolución similar ó que ocorría no ámbito mundial. En canto á importancia relativa dentro do contexto mundial, Europa acaparaba no ano 1996 o 59% das chegadas de turistas de todo o mundo.

As chegadas de turistas pasaron de 185 millóns no ano 1980 a 361 millóns no 1997 e os ingresos por turismo de 63.484 a 218.918 millóns de dólares no mesmo período.

Polo que respecta a España, mantíña a terceira posición non *ranking* mundial en canto ó número de turistas chegados, con algo máis de 43 millóns de turistas no ano 1997, o que representaba un 7% do turismo mundial, mentres que Europa ocupaba o segundo lugar, por detrás unicamente de Francia. En canto ós ingresos mundiais por turismo, España ocupaba no ano 1997 a cuarta posición dentro do panorama mundial e o terceiro no contexto europeo por detrás de Francia e Italia, cunha cifra de 26.720 millóns de dólares, que representaba o 6% dos ingresos mundiais por este concepto.

En canto a Galicia, en termos relativos, a demanda turística con destino nesta Comunidade Autónoma representa unha porcentaxe próxima ó 5% se se fala dos turistas con orixe no territorio español, mentres que esa cifra se reduce un pouco cando o que se analiza é o turismo estranxeiro, acadando neste caso as Comunidades Autónomas da cornixa cantábrica, co País Vasco e Galicia á cabeza, a cifra do 3,4% do total de entradas de turistas no ano 1998.

Gráfica 2.- Distribución dos turistas por Comunidade Autónoma, 1998



FONTE: Instituto de Estudios Turísticos (1999): *Estadística de movimientos turísticos en fronteras (FRONTUR)*.

Empregando unha serie temporal que inclúe datos correspondentes ós anos comprendidos entre o 1988 e o 1999 da fonte *Movimiento de viajeros en establecimientos hoteleros*, do Instituto Nacional de Estadística, á que se recorreu para obter unha visión comparada do que vén sucedendo en Galicia e a súa relación co resto de España, e analizando a evolución temporal das pernoitas de viaxeiros aloxados nos establecementos hoteleiros, pódese comprobar como aínda que en Galicia case que se duplicaron as pernoitas entre os anos 1988 e 1999, os resultados varían se se analiza ano a ano.

Non se fará aquí unha análise moi detallada, pero si que se debe resalta-lo comportamento particular producido en tres anos concretos: 1992, 1993, 1994, que van facer que a evolución da demanda turística galega siga unha senda distinta á do conxunto de España, na que as variacións son menos acentuadas.

Nestes tres anos déronse resultados dispares que varían dende un descenso do número de pernoitas do 26,36% no ano 1992, unha recuperación e crecemento destas do 34,42% no ano 1993 e unha nova caída do 13,27% no ano 1994.

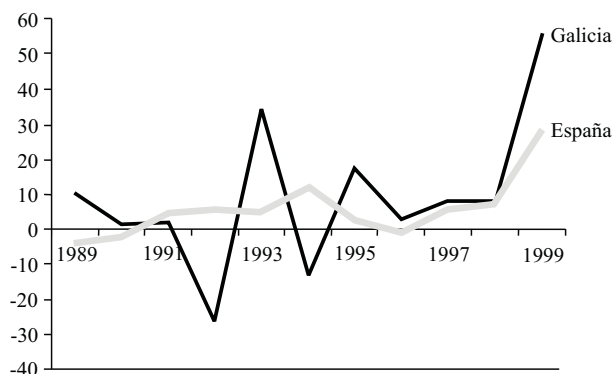
O descenso das pernoitas nos anos 1992 e 1994 podería ser entendido e interpretado se temos en conta, fundamentalmente, dous factores:

- Por unha banda, tal e como veremos máis adiante, a evolución negativa tanto da economía galega como da española, cun descenso nas taxas de crecemento do PIB dende o ano 1987 no caso de España, e dende o 1988 no caso galego, e que acadan o seu mínimo no ano 1993.
- No ano 1992 producíronse grandes acontecementos de atracción turística no resto de España, como foron os Xogos Olímpicos de Barcelona ou a Exposición Universal de Sevilla, que restaron afluencia de turistas a Galicia sobre todo no que corresponde a turistas nacionais que, como se verá máis adiante, representan o maior número dos que normalmente visitan esta Comunidade Autónoma procedentes de fóra de Galicia.

No ano 1993 a tendencia cambiou, sobre todo porque nese ano tivo lugar en Galicia a celebración do Ano Santo Compostelán –o Xacobeo 93–, que supuxo un grande impulso para a atracción de turistas cara a esta Comunidade.

A recuperación das taxas de crecemento do PIB, a partir do ano 1994, propiciaron unha recuperación nos ritmos de crecemento das pernoitas nos establecementos hoteleiros de Galicia a partir do ano 1995, e deixouse nota-lo efecto do Ano Santo no ano 1999.

Gráfica 3.- Evolución comparada da demanda turística segundo o número de pernoitas



FONTE: Elaboración propia a partir da enquisa *Movimiento de viajeros en establecimientos hoteleros*. INE.

A demanda turística na Comunidade Autónoma de Galicia pode ser caracterizada polos seguintes trazos:

- É unha demanda heteroxénea se se atende ás motivacións do turista, tipo de viaxe e aloxamento escollido, produtos e servizos turísticos consumidos, tipo de impacto xerado, etc.
- É unha demanda en expansión e que evolucionou nos últimos anos aínda que, e tal e como ocorría no resto de Europa e do mundo, non de forma continua, presentando no caso galego maiores fluctuacións que no conxunto de España.
- É unha demanda concentrada, tanto no tempo coma no espacio.

De seguido analizarase a concentración da demanda turística en Galicia en ámbalas dúas dimensións: temporal e espacial.

3.2. CONCENTRACIÓN ESPACIAL DA DEMANDA TURÍSTICA GALEGA

Dentro da concentración espacial ou xeográfica da demanda turística en Galicia pódense facer dúas clasificacións: concentración en orixe e concentración en destino.

Para a análise da concentración espacial da demanda turística utilizaranse os datos que se refiren ó número de viaxeiros aloxados en establecementos hoteleiros entre o ano 1994 e o ano 1999, porque é o período temporal para o que se dispón da información proporcionada polo Instituto Galego de Estatística na súa publicación *Enquisa continua de ocupación hoteleira de Galicia*, que é a que proporciona os datos de viaxeiros detallados por nacionalidades.

3.2.1. Concentración en orixe

A maior parte dos viaxeiros que chegaron a Galicia no período 1994-99 eran españois, galegos incluídos, e só unha porcentaxe próxima ó 12% procedían do estranxeiro, sendo Portugal o principal país de orixe dos visitantes estranxeiros que chegaron a esta Comunidade Autónoma.

Esta composición da demanda turística na que predominan os visitantes españois e, polo tanto, moi concentrada en orixe pode resultar un freo para a futura evolución e desenvolvemento do sector, para o cal sería preferible unha descomposición entre distintos países que permitiría a chegada de turistas con diferentes niveis de renda e atenuar así as posibles crises que se puidesen producir nalgúns deles ou diversificarlos riscos derivados da dependencia dun país en concreto.

Na análise provincial destaca o feito de que as provincias de Lugo e Ourense son as que máis dependen dos viaxeiros procedentes do conxunto de España, con porcentaxes de máis do 93% e do 95% respectivamente, mentres que nas provincias de Pontevedra e, sobre todo, de A Coruña hai unha maior diversificación na

procedencia dos viaxeiros que se aloxan nos establecementos hoteleiros e é sensiblemente superior a cifra de viaxeiros que proceden dos países europeos.

Táboa 4.- Concentración espacial da demanda turística galega en orixe. Termo medio anual 1994-99

	ESPAÑÓIS	RESTO EUR.	AMERICANOS	OUTROS
A Coruña	84,49%	11,47%	3,10%	0,94%
Lugo	93,42%	4,83%	1,53%	0,22%
Ourense	95,21%	4,12%	0,47%	0,20%
Pontevedra	89,98%	8,29%	0,72%	1,01%
Galicia	88,86%	8,61%	1,70%	0,84%

FONTE: Elaboración propia a partir da *Enquisa continua de ocupación hoteleira de Galicia*. Dirección Xeral de Turismo. Instituto Galego de Estatística. Xunta de Galicia.

3.2.2. Concentración en destino

Ó analiza-los datos referidos ó número de viaxeiros que se aloxaron en hoteis e en hostais entre o ano 1994 e o 1998, pódese comprobar que as maiores porcentaxes corresponden a establecementos de A Coruña e Pontevedra, con cifras de arredor dun 40% de termo medio neses seis anos.

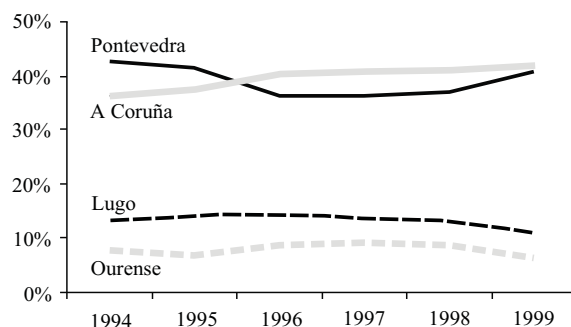
As provincias de Lugo e de Ourense acolleron de media nese período de tempo unha porcentaxe do 13,18% e do 7,91% do total dos viaxeiros que se aloxaron nos establecementos hoteleiros de Galicia.

Táboa 5.- Concentración espacial da demanda turística galega en destino

	1994	1995	1996	1997	1998	1999
A Coruña	36,30%	37,50%	40,40%	41,10%	41,10%	41,68%
Lugo	13,20%	14,10%	14,30%	13,40%	13,10%	10,99%
Ourense	7,70%	6,80%	8,70%	9,20%	8,70%	6,37%
Pontevedra	42,80%	41,60%	36,50%	36,30%	37,10%	40,96%

FONTE: Elaboración propia a partir da *Enquisa continua de ocupación hoteleira de Galicia*. Dirección Xeral de Turismo. Instituto Galego de Estatística. Xunta de Galicia.

Se se analiza a evolución deste reparto dos viaxeiros por provincias nos últimos anos pódese comprobar que a provincia de A Coruña foi gañando peso no total de Galicia no que se refire ós viaxeiros aloxados en hoteis e hostais. Lugo e Ourense mantiveron, con moi poucas diferencias, as súas posicións ata o ano 1999, no que perderon importancia relativa no conxunto dos viaxeiros aloxados nestes establecementos, mentres que Pontevedra foi a provincia que máis baixou nos últimos anos, pasando dun 42,8% dos viaxeiros no ano 1994 a un 37% no 1998, aínda que recuperou importancia no ano 1999.

Gráfica 4.- Evolución temporal da concentración espacial da demanda turística en destino, 1994-99

FONTE: Elaboración propia a partir da *Enquisa continua de ocupación hoteleira de Galicia*. Dirección Xeral de Turismo. Instituto Galego de Estatística. Xunta de Galicia.

3.3. CONCENTRACIÓN TEMPORAL DA DEMANDA TURÍSTICA GALEGA

Como xa se ten comentado con anterioridade, a demanda turística en Galicia está concentrada temporalmente nos meses que se corresponden coa estación de verán, sobre todo nos meses de xullo e de agosto, por iso a esta concentración da demanda turística tamén se lle coñece co nome de *estacionalidade* da demanda turística.

Para calcula-la estacionalidade poden utilizarse diferentes técnicas estatísticas. Neste traballo van ser utilizadas as seguintes:

- Análise da estacionalidade da serie histórica das pernoitas hoteleiras desde xaneiro do 1988 ata decembro do 1999, recollida polo INE na súa enquisa de *Movimiento de viajeros en establecimientos hoteleros*, tanto para Galicia como para España, utilizando o método das medias móbiles.
- Utilización dunha medida relativa de dispersión baseada na análise das desviacións típicas dos datos mensuais das pernoitas, ponderadas pola media aritmética.
- Obtención dunha taxa de estacionalidade turística anual (TET) a partir do cociente entre a suma dos tres meses nos que se dan o maior número de pernoitas do ano e o número de pernoitas totais do ano de referencia, de xeito que se este cociente toma un valor superior a 0,25 estaríanos indicando que nese ano a demanda turística tivo un comportamento estacional.

En tódolos casos a análise farase tanto para Galicia como para o conxunto de España, o que permitirá obter unha visión comparada da estacionalidade turística.

3.3.1. Análise das series temporais

Da simple análise da serie histórica das pernoitas de viaxeiros en establecementos hoteleiros, pódese comprobar xa como no terceiro trimestre de cada ano, meses de xullo, agosto e setembro, aparece marcada unha maior concentración das pernoitas.

Esta concentración, sen embargo, é maior no caso das pernoitas nos establecementos hoteleiros de Galicia ca no conxunto de España, tal e como se pode comprobar tanto a partir da observación da gráfica 6 como analizando os índices de variación estacional das pernoitas³.

Utilizando o método de ponderación da media móbil a partir dun modelo multiplicativo⁴ e ponderando tódolos puntos por igual, obtivéronse os índices estacionais recollidos na táboa 6, que poñen de manifesto a alta concentración das pernoitas nos establecementos hoteleiros galegos no terceiro trimestre do ano, sendo máis elevada esta concentración no caso de Galicia do que no conxunto de España.

Se se analizan estes índices de variación estacional, pódese comprobar como o valor máis alto en ámbalas dúas series, Galicia e España, se corresponde co mes de agosto, pero este valor é máis elevado no caso galego que no do conxunto de España, sendo máis homoxéneos estes índices neste último caso.

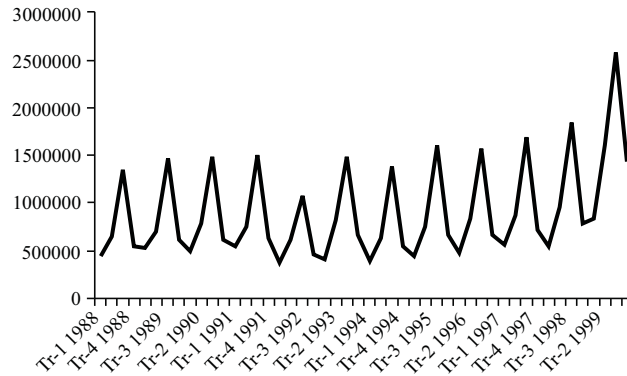
Táboa 6.- Índices de variación estacional das pernoitas en establecementos hoteleiros, 1988-99. Periodicidade 12

	GALICIA	ESPAÑA
Xaneiro	49,085	56,040
Febreiro	53,438	59,876
Marzo	70,615	74,795
Abril	82,999	87,797
Maiο	89,226	113,463
Xuño	103,651	124,136
Xullo	157,828	150,463
Agosto	235,542	175,240
Setembro	138,512	142,180
Outubro	94,516	104,269
Novembro	67,921	58,837
Decembro	56,666	52,902

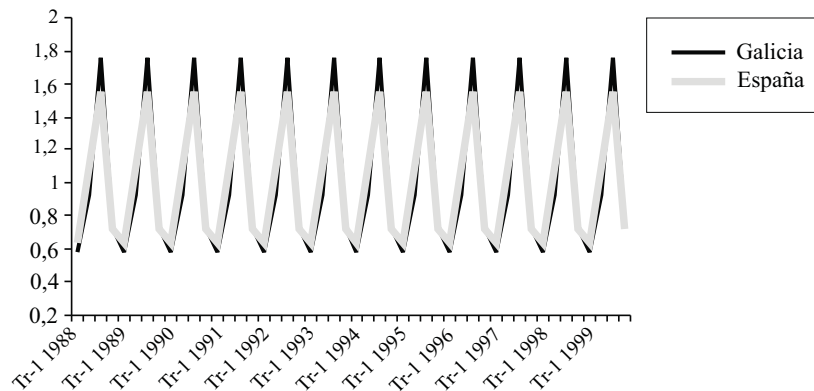
FONTE: Elaboración propia a partir da enquisa *Movimiento de viajeros en establecimientos hoteleros*. INE.

³ Resultados obtidos a partir do programa SPSS para Windows 9.0.

⁴ O modelo multiplicativo é o que máis se axusta á serie despois de representala graficamente e de facer unha análise da variabilidade das diferencias e cocientes estacionais.

Gráfica 5.- Evolución das pernoitas en establecementos hoteleiros por trimestres. Galicia, 1988-1999

FONTE: Elaboración propia a partir da enquisa de *Movimiento de viajeros en establecimientos hoteleros*. INE.

Gráfica 6.- Evolución dos factores de estacionalidade. Galicia-España, 1988-99

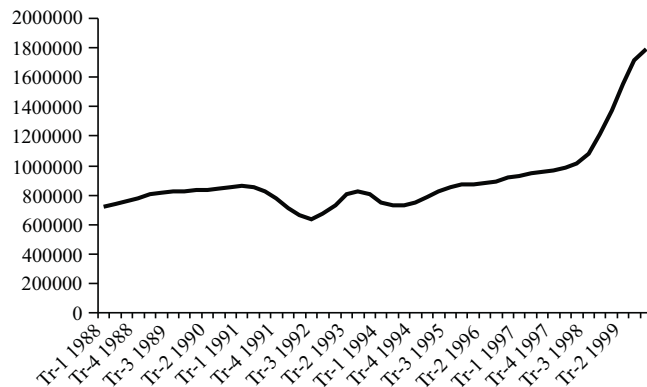
FONTE: Elaboración propia a partir da enquisa de *Movimiento de viajeros en establecimientos hoteleros*. INE.

Unha vez desestacionalizada a serie temporal das pernoitas en establecementos hoteleiros de Galicia, pódese comprobar cómo aparecen marcados dous ciclos recesivos nos anos 1992 e 1994, que teñen que ver, á súa vez, coa evolución negativa da economía tanto galega como española. Como a maior parte das pernoitas nos establecementos hoteleiros de Galicia, hoteis e hostais, son feitas por persoas procedentes tanto desta Comunidade Autónoma coma do resto de España, é normal que calquera alteración nas condicións económicas, españolas e galegas, inflúa nelas.

Deste xeito, o descenso nas taxas de crecemento do PIB, tanto en Galicia como en España a partir dos anos 1989 e 1988 respectivamente, van incidir na evolución negativa das pernoitas nos anos seguintes ós que se produce esta diminución⁵.

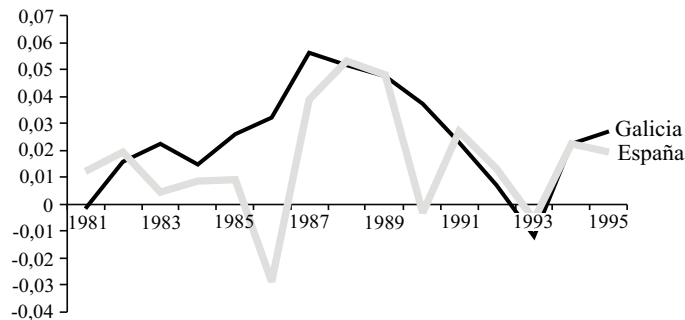
A evolución distinta das pernoitas non ano 1993 pode ser explicada tanto pola celebración dun acontecemento de atracción turística en Galicia, como foi o Ano Santo, como pola evolución máis positiva do PIB galego en comparación co español nos anos 1991 e 1992.

Gráfica 7.- Ciclo-tendencia das pernoitas en establecementos hoteleiros. Galicia, 1988-1999



FONTE: Elaboración propia a partir da enquisa de *Movimiento de viaxeros en establecimientos hoteleiros*. INE.

Gráfica 8.- Evolución das taxas da crecemento do PIB. Prezos constantes 1986. Galicia/España



FONTES: *Contabilidade Nacional de España*. *Contabilidade Regional de España*. INE.

⁵ Diversos autores concluíron que ós períodos recesivos da economía española adoitan seguirllas recesións no sector turístico cun desfazamento de entre dous e tres trimestres. Véxase Espasa e Cancelo (1993) e Otero (1996, 1999).

3.3.2. Estudio dos coeficientes de variación

O emprego dun coeficiente de variación relativo, neste caso a desviación típica ponderada pola media aritmética, vai permitir que se obteñan as dispersións das pernoitas nos distintos anos e dar unha medida do grao de estacionalidade no período de tempo considerado.

Desta análise despréndese que a concentración das pernoitas nos establecementos hoteleiros de Galicia é maior que a que ten lugar no conxunto de España.

Os coeficientes de variación, se exceptuámo-lo ano 1999, están sempre por riba do 0,5 ó longo do período considerado en Galicia, mentres que no conxunto de España non acadan en ningún dos anos esta cifra.

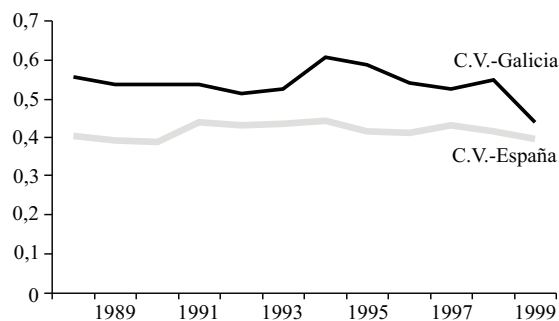
Á parte de presentar un maior grao de estacionalidade, a concentración temporal da demanda turística segue unha evolución menos homoxénea en Galicia que no conxunto de España. Así, pódese comprobar cómo os coeficientes de variación en Galicia presentan valores que van dende o 0,44 e o 0,51 nos anos 1999 e 1992 ó 0,61 no ano 1994, mentres que no conxunto de España estes coeficientes oscilan entre o 0,39 do ano 1999 e o 0,45 do 1994.

Táboa 7.- Coeficientes de variación das pernoitas en establecementos hoteleiros. Galicia-España, 1988-1999

	1988	1989	1990	1991	1992	1993	1994	1995	1996	1997	1998	1999
Galicia	0,56	0,54	0,54	0,54	0,51	0,52	0,61	0,59	0,54	0,53	0,55	0,44
España	0,40	0,39	0,39	0,44	0,43	0,44	0,45	0,42	0,41	0,43	0,42	0,39

FONTE: Elaboración propia a partir da enquisa de *Movimiento de viajeros en establecimientos hoteleros*. INE.

Gráfica 9.- Evolución dos coeficientes de variación. Galicia-España, 1988-1999



FONTE: Elaboración propia a partir da enquisa de *Movimiento de viajeros en establecimientos hoteleros*. INE.

3.3.3. As taxas de estacionalidade turística

Outra forma de achegármonos ó coñecemento da estacionalidade turística é empregar como indicador a taxa de estacionalidade obtida a partir das pernoitas en establecementos hoteleiros (*TETP*) e que definiremos do seguinte xeito:

$$TETP = \frac{(P_{max}^1 + P_{max}^2 + P_{max}^3)}{P_{tot}}$$

onde $TETP$ é a taxa de estacionalidade turística anual; $P_{max}^1, P_{max}^2, P_{max}^3$ é o número de pernoitas nos tres meses de maior afluencia dentro do ano; e P_{tot} é o número total de pernoitas do ano de referencia.

Empregando este indicador pódese comprobar facilmente cómo a demanda turística en Galicia presenta signos dunha alta concentración temporal centrada no terceiro trimestre do ano, é dicir nos meses de xullo, agosto e setembro.

Esta taxa indícanos como durante todo o período considerado, incluíndo o ano 1999 no que as pernoitas estiveron máis repartidas, no terceiro trimestre de cada ano se concentran máis do 40% das pernoitas anuais no caso de Galicia.

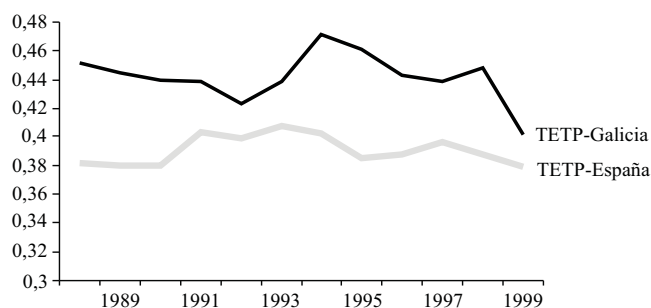
Da análise da distribución temporal das pernoitas en establecementos hoteleiros de toda España despréndese que aínda que estas están concentradas tamén nos meses de xullo, agosto e setembro, esta concentración é menor ca no caso galego e non supera en ningún dos anos analizados o 40%. Ademais, confirmase a hipótese, xa vista con anterioridade, de que a evolución desta taxa é menos homoxénea no caso galego ca no conxunto de España e oscilou en Galicia, para o período considerado, entre o 0,40 no ano 1999 e o 0,47 no ano 1996, mentres que no conxunto de España varía entre o 0,40 no ano 1997 e o 0,38 nos anos 1988, 1989, 1990 e 1999.

Táboa 8.- Taxas de estacionalidade das pernoitas en establecementos hoteleiros. Galicia-España, 1988-1999

	1988	1989	1990	1991	1992	1993	1994	1995	1996	1997	1998	1999
Galicia	0,45	0,44	0,44	0,44	0,42	0,44	0,47	0,46	0,44	0,44	0,45	0,40
España	0,38	0,38	0,38	0,40	0,40	0,41	0,40	0,39	0,39	0,40	0,39	0,38

FONTE: Elaboración propia a partir da enquisa de *Movimiento de viajeros en establecimientos hoteleros*. INE.

Gráfica 10.- Evolución das taxas de estacionalidade das pernoitas en establecementos hoteleiros. Galicia-España, 1988-1999



FONTE: Elaboración propia a partir da enquisa de *Movimiento de viajeros en establecimientos hoteleros*. INE.

4. CONSIDERACIÓNS FINAIS

Neste traballo tratouse de facer un achegamento á situación da demanda turística en Galicia, expoñéndose a continuación, a modo de conclusións e resumo, as seguintes reflexións:

- Aínda que nos últimos anos a taxa de crecemento do turismo a nivel mundial tanto no relativo ó número de chegadas como ós ingresos por turismo experimentou unha pequena desaceleración, segue sendo significativa e claramente superior ás taxas de crecemento da economía mundial e ás dos países emisores.
- O turismo é unha fonte moi importante de ingresos e de divisas para os países desenvolvidos, que son os que reciben a maior parte dos ingresos turísticos mundiais e os principais países emisores. Ademais, as previsións apuntan a que o turismo seguirá medrando nos próximos anos e que a súa contribución á economía mundial irá na mesma dirección.
- A tendencia no crecemento da demanda turística non é continua senón que está suxeita a oscilacións cíclicas e estacionais. A demanda turística está concentrada, ademais, nunhas determinadas áreas xeográficas tanto na súa orixe coma no seu destino.

No caso da demanda turística en Galicia poderíamos citar, a modo de conclusións, as seguintes:

- A demanda turística é unha demanda en expansión e que evolucionou nos últimos anos, aínda que dunha forma menos regular se a comparamos, por exemplo, co que ocorre no resto de España.
- Da análise da concentración espacial obtense que en destino está concentrada, sobre todo, nas provincias de A Coruña e Pontevedra, mentres que en orixe depende maioritariamente dos viaxeiros procedentes do conxunto de España.
- Esta concentración espacial en orixe da demanda turística en Galicia fai que dependa da evolución dos ciclos de crecemento económico, tanto españois como galegos, e que se amose máis afectada por manifestacións ou eventos de carácter puntual que teñan lugar tanto en Galicia como no resto de España.
- En canto á concentración temporal dos resultados obtidos a partir de calquera dos tres métodos estatísticos empregados, pódese concluír que a estacionalidade da demanda turística, medida a través das pernoitas en establecementos hoteleiros, é un fenómeno que se manifesta dunha forma máis acentuada e que segue unha evolución menos homoxénea en Galicia ca no conxunto de España.

BIBLIOGRAFÍA

ESPASA, A.; CANCELO, J.R. (1993): *Métodos cuantitativos para el análisis de la coyuntura económica*. Madrid: Alianza.

- FISHER, S.; DORNBUSCH, R.; SCHMALENSEE, R. (1989): *Economía*. Madrid: McGraw-Hill Interamericana de España.
- IGE (1999): *Enquisa continua de ocupación hoteleira de Galicia*. Santiago de Compostela: Xunta de Galicia.
- INE (1988-98): *Movimiento de viajeros en establecimientos hoteleros*. Madrid.
- INE (1999): *Encuesta de ocupación hotelera*. Madrid.
- INE (1981-95): *Contabilidad Nacional de España*. Madrid.
- INE (1981-95): *Contabilidad Regional de España*. Madrid.
- INSTITUTO DE ESTUDIOS TURÍSTICOS (1999): *Estadística de movimientos turísticos en fronteras (FRONTUR)*. Madrid: Ministerio de Economía y Hacienda, Secretaría de Estado de Comercio, Turismo y de la Pequeña y Mediana Empresa.
- KOUTSOYIANNIS, A. (1985): *Microeconomía moderna*. Bos Aires: Amorrortu.
- ORGANIZACIÓN MUNDIAL DEL TURISMO (1998): *Introducción al turismo*. Madrid.
- ORGANIZACIÓN MUNDIAL DEL TURISMO (1999): *Anuario de estadísticas de turismo*, vol. II. 51ª ed. Madrid.
- OTERO, J.M. (1996): “Principales determinantes del flujo de pasajeros extranjeros desembarcados en el aeropuerto de Málaga”, *Estudios de Economía Aplicada*, núm. 5, (xunho).
- OTERO, J.M. (1999): “Las fluctuaciones cíclicas del turismo en Andalucía”, *Estudios de Economía Aplicada*, núm. 13.
- STIGLITZ, J.E. (1994): *Principios de Microeconomía*. Barcelona: Ariel.