

EMIGRACIÓN E MERCADO DE TRABAJO. ESPAÑOS EN ARXENTINA (1882-1926)

MARÍA XOSÉ RODRÍGUEZ GALDO / XOSÉ CORDERO TORRÓN
Universidade de Santiago de Compostela

Recibido: 29 de outubro de 2007

Aceptado: 8 de novembro de 2007

Resumo: Neste traballo preséntanse as posibilidades que ofrecen as series de inmigración arxentinas entre os anos 1882 e 1926 á hora de realizar un estudo sobre a contribución española á formación do mercado de traballo naquel país, con necesidades urxentes de incorporación de man de obra. Destácase a contribución dos homes e mulleres españois, resaltando a representación destas últimas que non fora considerada en traballos realizados sobre outras series estatísticas.

Palabras clave: Emigración española / Xénero / Arxentina / Mercado de traballo.

EMIGRATION AND LABOUR MARKET. SPANIARDS IN ARGENTINA (1882-1926)

Abstract: It shows the possibilities that offer the Argentine series of immigration between 1882 and 1926 at the time of making a study on the Spanish contribution to the formation of the labour market in that country, with urgent necessities of incorporation of workers. It emphasizes the contribution of the spanish men and women, remarking on the representation of the last ones whom had not been contemplated in works made on other statistical series

Keywords: Spanish emigration / Gender / Argentina / Labour market.

1. INTRODUCCIÓN

Andrés Santiago Suárez dedicou fermosos libros á lembranza da súa vella Galicia, aquela que con teimosía se resistía a desaparecer, a través das súas acordanzas das lendas e das crenzas que escoitara na súa nenez, as máis das veces dos beizos da súa nai. Os seus amigos recordamos *O raposo Careto* ou *A Regueifa* e, dunha maneira moi especial, o anterior de *Luaña. Mitos, costumes e crencias dunha parroquia galega*, publicado en Vigo no ano 1979. O autor non se recataba en deslizar-se por un mundo que discorría polos camiños máxicos da realidade máis inmediata e no que, non podía ser doutro modo, a presenza da emigración agromaba nun ou noutro relato sen apenas decatármonos, recorrente, coma unha peza máis, pero necesaria, no mantemento dun tempo irremediabilmente ido.

Parecíanos por iso mesmo pertinente incluír neste volume da revista dedicado a salientar a súa figura académica, tan dificilmente dissociable da súa faciana humana, un tema coma o da emigración. Trátase pola nosa parte de achegar un conxunto de reflexións sobre a emigración española a partir dunha fonte que fora traballada por nós con especial minuciosidade, e que ofrece valiosos datos sobre un momento dun non perseguido protagonismo galego.

Superando o marco de rigor académico que sempre caracterizaría ao autor de *Decisiones óptimas e inversión*, escribe a propósito da súa parroquia de nacemento no breve texto que reproducimos a modo de introducción: “*Como queira que a*

economía de Luaña foi durante moito tempo unha economía primitiva, e como queira tamén que as mulleres luañesas son abondo fecundas e os homes quentes, a nosa parroquia tivo sempre unha forte emigración, cara á América primeiro e a Europa e outras partes de España despois. Rara é a familia que non ten algún parente na Argentina, Cuba ou Venezuela, por exemplo. As cidades de Bós Aires, A Habana ou Caracas resultan moito máis familiares –están máis «perto» psicoloxicamente– en Luaña ca Madrid ou Barcelona, e mesmo que A Coruña, poñamos por caso” (Luaña, 1979, p. 26).

2. SERIES ESTADÍSTICAS PARA O ESTUDO DA EMIGRACIÓN ESPAÑOLA CON DESTINO A ARXENTINA (1882-1926)

A depuración de datos obtidos a partir de documentos históricos, de variada índole, para a súa posible conversión en series estatísticas ocupou os esforzos de moitos investigadores. Nun traballo anterior, publicado no ano 2003, foron detallados os pasos seguidos para avaliar a calidade e mais o alcance dos datos referidos a emigrantes españois na serie documental arxentina coñecida como “lista de pasaxeiros”, referida aos anos comprendidos entre o ano 1882 e o ano 1926. Tratábase neste caso dun *documento novo* de extraordinario interese, con información nominativa dun total de tres millóns de emigrantes transoceánicos; deles, preto dun millón, en concreto 949.596 (tras os pequenos axustes efectuados por nós), de nacionalidade española.

O valor desta *serie documental* parecía comparable á dos *passenger lists* conservados no Temple Balch Center de Filadelfia, ou a outras series similares que serviron de soporte fundamental para o estudo da emigración cara aos Estados Unidos nos últimos cincuenta anos¹.

Como é sabido, de toda América Latina Arxentina foi o país que absorbeu, durante a etapa da súa historia que recibiu a denominación de “período aluvial”, o maior continxente de emigrantes transoceánicos españois –coa excepción do quinquenio 1915-1920 en que Cuba toma a dianteira (Losada, 1995, 1999)–, ata conformar a segunda corrente maioritaria logo da italiana. Cómpre destacar outra particularidade con respecto a Arxentina: as mulleres españolas elixirían aquel país austral como destino nunha proporción moi superior aos varóns, quen diversificarían máis as súas opcións migratorias (Sánchez Alonso, 1993).

Coñecíase en parte a contribución do colectivo emigrante español á formación do mercado de traballo arxentino no período de referencia a partir dos datos subministrados pola fonte básica que se acostumaba utilizar para o estudo das migracións exteriores españolas no período 1880-1930; é dicir, a *Estadística de la emi-*

¹ Véxanse, entre outros, Erickson (1970, 1978) e os traballos de diversos autores recollidos en Glazier e Da Rosa [ed.] (1986), Glazier e Kleiner (1991), Kero (1991) e Swierenga (1991, 1996).

gración e a *Inmigración de España* desde o ano 1882 ata o ano 1911 e a *Estadística de pasajeros por mar* desde o ano 1912 ata o ano 1930, estatísticas publicadas pola *Dirección Xeral do Instituto Xeográfico e Estatístico* e polos organismos que posteriormente o sucederon, confeccionadas sobre os datos das saídas e das entradas de pasaxeiros por mar.

O propio Instituto español alertaba nas súas *Memorias* da precariedade dos datos que sobre emigración e inmigración achegaba. Así, na *Memoria* do ano 1891 sinalaba con evidentes mostras de profesionalidade: “*los datos relativos a la emigración e inmigración no son ni pueden ser exactos, pues una vez más debe repetirse, y así lo hace constar el Negociado, que la estadística que tiene a su cargo no debiera llamarse ni se llama Estadística de Emigración e Inmigración, sino más propiamente Estadística de Pasajeros por Mar*”².

A principal deficiencia das estatísticas anteriores derivábase do método empregado na recollida de información: tómanse os datos que os capitáns dos barcos entregaban a Sanidade Marítima, de modo que os mesmos responsables do Instituto admiten (cautela que demasiadas veces omiten investigadores que viñeron utilizando con posterioridade esta fonte) que non se recollía todo o movemento exterior xa que a emigración clandestina –que supón un importante continxente migratorio–, as migracións polas fronteiras terrestres –Portugal e Francia– e as entradas e saídas de españois polos portos dos países veciños escapaban ao seu control. A ocultación nesas series oficiais é, xa que logo, un grave problema que presenta dificultades no momento de estimar cifras reais. Por outro lado, os criterios empregados para catalogar un individuo como emigrante tamén presentan problemas.

A primeira *Lei española de emigración*, promulgada o 21 de decembro de 1907, define como emigrante “*a los españoles que se propongan abandonar el territorio patrio, con pasaje retribuido o gratuito de tercera clase, o de otra que el Consejo Superior de Emigración declare equivalente*”, o que tamén restrinxen significativamente os datos relativos ao volume de emigración. Un estudo exhaustivo sobre o alcance e as limitacións das series españolas realizado por Losada e Viso (1997) concluía que ás cifras “oficiais” podía outorgárselles un valor aproximativo, podendo servir de orientación á hora de sinalar unha tendencia, pero que non serven para empregalas exclusivamente como base empírica na cuantificación do fluxo migratorio. O seu contraste, por outra parte, coas estatísticas dos países de destino (Sánchez Alonso, 1990, 1995; Yáñez Gallardo, 1988, 1994) e coas estimacións demográficas realizadas para a medición da corrente migratoria (Rodríguez Galdo, 1993; Dopico, 1995) alertaban nesta mesma dirección.

Neste contexto, compréndese o noso interese por avaliar a calidade e o alcance dos datos referidos a emigrantes españois contidos na base presentada polo

² *Estadística de la emigración e inmigración de España del quinquenio 1891-1895*, p. 12. Madrid, 1898.

CEMLA (Centro de Estudos Migratorios Latinoamericanos), bautizada como “lista de pasaxeiros” correspondentes aos anos comprendidos entre o ano 1882 e o ano 1926. Como primeiro paso obrigado verificamos a calidade da fonte contrastando a información dos seus diversos campos, traballo que describimos polo miúdo no libro que publicabamos no ano 2003. Aquí, a modo de sucinta síntese, tan só sinalaremos que, logo de comprobar que no campo que recolle a nacionalidade todos os pasaxeiros figuran como españois, de detectar e de corrixir algúns erros deslizados durante o proceso de construción da base e de depurar datos contraditorios, inherentes á natureza dos documentos orixinais, estabamos en condicións de valorar as posibilidades de estudo que o documento nos brindaba.

Unha das vantaxes de dispoñer dunha base nominativa homoxénea que cobre, ademais, ámbitos xeográficos moi amplos é que permite afinar aspectos imposibles de abordar coa documentación normalmente utilizada nos estudos do conxunto da migración española. Pola súa propia natureza, a base permítanos distinguir aqueles pasaxeiros que realizan máis dun desembarco no porto de Bos Aires, ou aventurarnos, por citar outra posibilidade, no tema sempre esvaradío da eventualidade da chamada emigración “andoriña”. Lembremos tamén que a non distinción entre pasaxeiro e emigrante (que non opera exactamente do mesmo modo na fonte arxentina) e a imposibilidade de efectuar o reconto dos viaxes realizados polo mesmo individuo son, precisamente, dous aspectos que obrigan a manexar cunha certa cautela as fontes españolas, como de feito se veu insistindo desde o momento da súa elaboración.

As consideracións anteriores, pero tamén as discrepancias observables nas cifras empregadas por uns e outros autores como apoio cuantitativo das súas investigacións, obrigan a manexar estas cifras cunha certa prudencia, insistindo no seu carácter basicamente orientador. Neste contexto, a “lista de pasaxeiros” arxentina adquire unha especial relevancia, pois permite comparar e contrastar as tendencias apuntadas tanto no caso da fonte española coma na mesma *Estadística de inmigración argentina* (Dirección General de Inmigración, 1925).

O número total de pasaxeiros españois con destino ao porto de Bos Aires entre os anos 1882 e 1926 elévase a 949.596 na base de referencia, aínda que non todos desembarcaron efectivamente naquela cidade. Tan só se descoñece o ano de chegada de 968 individuos, o que representa o 0,102% do total; por outra parte, a información sobre os anos 1891 e 1894 é practicamente nula.

Dos pasaxeiros de nacionalidade española, realizaron a viaxe con billete de terceira clase un 79,06%, xunto a un 5,13% que o efectúa en segunda clase e fronte a un 4,70% que o fan en primeira, descoñecéndose o tipo de pasaxe utilizado para o seu desprazamento polo resto dos españois. A este respecto cómpre ter en conta que a Lei de inmigración e colonización do ano 1876 (Lei Avellaneda) definía como inmigrante en Arxentina (artigo 12): “*a todo extranxero, jornalero, artesano, industrial y profesor que, siendo menor de 60 años y acreditando su moralidad y*

*sus aptitudes, llegare a la República para establecerse en ella, en buques de vapor o a vela, pagando pasaje de segunda o tercera clase o teniendo el pasaje pagado por cuenta de la Nación, de las Provincias o de empresas particulares protectoras de la inmigración o colonización”*³.

Abrangería, pois, a condición de inmigrante a un 84% dos pasaxeiros españois e, aínda que algúns dos anotados na base mesmo superarán os sesenta e máis anos de idade (nunha proporción que non supera o 0,95%), a inmensa maioría –un 97% do total destes– ten máis dun ano e menos de sesenta. A poboación en idade laboral –entre os 15 e os 60 anos– representa ao longo do período estudado o 80,92% (con extremos que se sitúan entre o 76,85% e o 85,00% do total).

Perfilando algo máis, sinalemos que os pasaxeiros de idades comprendidas entre os 14 e os 36 anos representan o 63,44% do total de españois, con máximos aos 18 anos (que concentra o maior número de pasaxeiros de calquera idade), aos 19 e aos 25 anos. A tendencia ao longo de todo o período mostra significativas variacións, aumentando entre os anos 1915 e 1926 a súa representación os individuos en idade laboral e elevándose neste último tramo a idade media aos 26 anos (as idades medias dos pasaxeiros oscilaron en todo o período entre os 24,29 anos do ano 1907, os 24,34 dos anos 1886 e 1904 ata a máis elevada de 28,07 do ano 1926).

Se comparamos agora a distribución temporal de todos os pasaxeiros españois da *lista* (lembreos que están rexistrados 949.596 pasaxeiros a Bos Aires) con outros datos que recollen as chegadas a Arxentina (series ARG1, ARGF e ESPEA)⁴ de individuos de nacionalidade española, podemos observar que na primeira se rexistran entre un mínimo dun 53,5% dos datos da segunda e un máximo dun 65,85% dos datos da última⁵. A comparación da distribución temporal que ofrecen as series citadas pódese ver na gráfica 1.

A pesar das diferenzas sinaladas no volume global de españois arribados a Bos Aires, a *lista de pasaxeiros* arxentina (serie CEMLA) repite con lixeiras variacións a tendencia xeral. A excepción máis clara represéntana os anos 1911 e 1912, que parecen adiantar a liña de inflexión debuxada nas outras series a partir do ano 1913. Refléctese de maneira máis rotunda que nas anteriores a caída do ano 1891, pero máis que obedecer aos problemas que atravesaba a economía arxentina neses

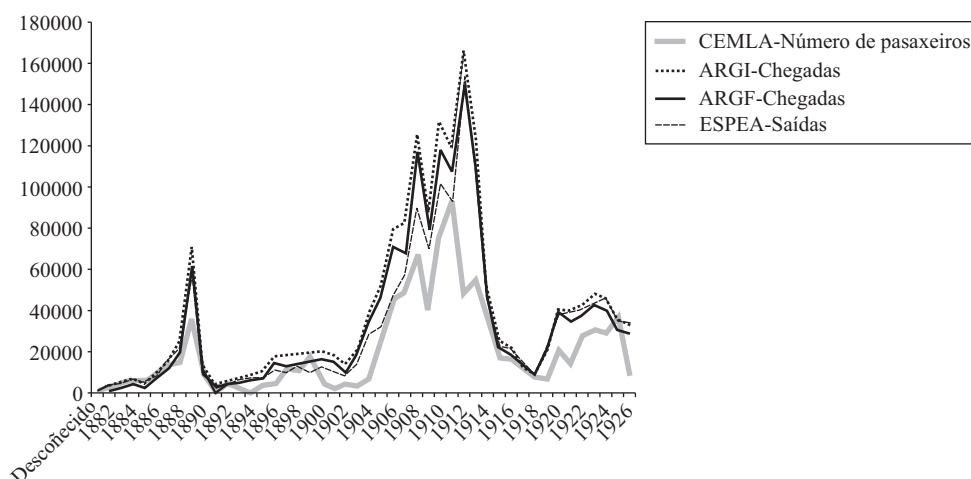
³ Acerca das políticas migratorias, véxanse Panettieri (1970), Novick (1986) e Pérez Vichich (1988).

⁴ ARG1, ARGF e ESPEA son as denominacións empregadas por Sánchez Alonso (1995) para designar: a primeira, a serie oficial de chegada a Arxentina que representa un total de 1.774.991 individuos; a segunda, a mesma serie corrixida, que rebaixa a 1.556.236 o número de emigrantes; a última, a serie oficial española de saída que anotaría a 1.442.038 pasaxeiros. A xuízo de Sánchez Alonso (1995, p. 113), “*gran parte de las discrepancias existentes (entre las series del país emisor y el receptor) se deben a que estamos tratando de cosas distintas*”.

⁵ Na base CEMLA apenas están representados os anos 1891 e 1894, con menos dun 0,3% dos rexistros das outras series; escasamente representados os anos 1901, 1903, 1904 e 1926, con menos dun 25%; pouco representados os anos 1896, 1900, 1902, 1912, 1919 e 1921, cunha representación situada entre o 25% e o 50%; nos restantes anos supérase o 50% dalgunha das outras series, e nos anos 1882 a 1887, 1889, 1892, 1897, 1899, 1911, 1917 e 1925 supérase o 100% dalgunha delas.

anos, profundamente afectada pola crise Baring (Vázquez Presedo, 1974), responde no noso caso a unha carencia da fonte, que se repite de novo no ano 1894. A diverxencia agora é notoria e a caída deste ano non garda relación ningunha coa liña debuxada nas outras tres series.

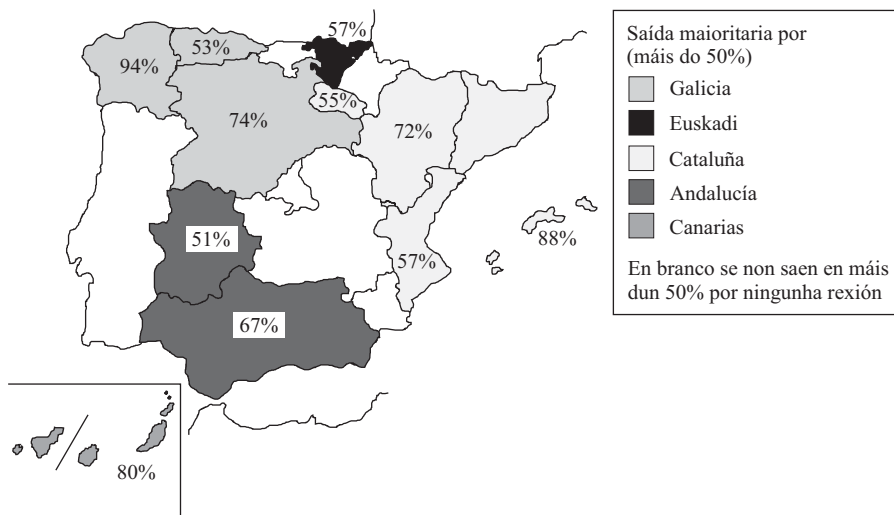
Gráfica 1.- Distribución temporal dos pasaxeiros españois segundo fontes españolas e arxentinas



Os pasaxeiros españois proceden na maior parte de cinco rexións históricas (Galicia, Castela e León, Andalucía, Asturias e Cataluña) como, con variacións de orde, coinciden basicamente en sinalar todas as fontes documentais que os investigadores utilizaron ata o momento (Yáñez, 1989; Sánchez Alonso, 1993, 1995; Moya, 1997) e que agora puidemos establecer cun maior nivel de aproximación. Destaca o protagonismo xa coñecido de Galicia e, tras ela, o de Castela e León e o de Andalucía, neste último caso con epicentro en Málaga e en Granada polo forte tirón dos anos 1899-90 (Pellejero, 1986; Sánchez Alonso, 1992, 1995). Entre estas tres comunidades autónomas, en termos actuais, achegan máis do 65% do total de pasaxeiros. Asturias e Cataluña seguen ás dúas últimas a unha certa distancia.

A distinta intensidade migratoria (tanto en tempo coma en número de emigrantes) das rexións históricas españolas na emigración transatlántica ponse así unha vez máis de manifesto; un feito que xa nos anticipa as dificultades de extraer resultados concluíntes sobre a emigración española utilizando tan só a “escala nacional”.

Sabemos tamén que máis do 50% dos pasaxeiros procedentes de Asturias, de Galicia e de Castela e León saen polos portos galegos (mapa 1). Os orixenarios da Rioxá, de Aragón, da Comunidade Valenciana, das Illas Baleares e de Cataluña embarcan polos portos cataláns, e os procedentes de Estremadura e de Andalucía polos desta última. Os canarios e os vascos fano polos seus respectivos portos.

Mapa 1.- Rexións de procedencia e de saída

3. AS POSIBILIDADES DUN ESTUDO DE EMIGRACIÓN DIFERENCIAL

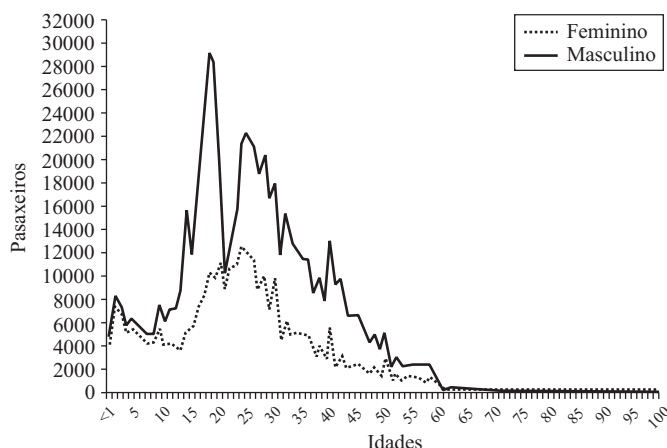
Á hora de realizar unha aproximación á contribución española ao mercado de traballo en Arxentina no período de referencia, os datos da serie son de extraordinario interese. Permiten fixar o volume da emigración diferencial por sexo, unha boa aproximación á idade dos emigrantes, ao seu estado civil, ademais de achegar outros datos non de menor interese pero de máis difícil tratamento coma o nivel de instrución ou de cualificación profesional, etc.

Dos 949.596 pasaxeiros rexistrados de nacionalidade española, un total de 316.974 son mulleres, o que representa un 33,38% do continxente español; unha proporción significativamente máis elevada cá rexistrada polas *Estadísticas de pasaxeiros por mar* para o conxunto da emigración exterior española. Xa apuntamos en páxinas anteriores que as mulleres españolas emigraron con preferencia a Arxentina fronte a outros destinos exteriores e tamén fronte á maior diversificación xeográfica dos seus conxéneres varóns (Sánchez Alonso, 1992). No caso de Cuba, por poñer un exemplo doutro dos destinos maioritarios da emigración exterior española, no período comprendido entre os anos 1907 e 1927 as mulleres non representaron máis do 15,5% de media (Losada, 1998).

A gráfica 2 permite detectar, ademais, varias tendencias. Por tramos de idades, observamos que nos menores de 9 anos hai unha liña inicial ascendente que enseguida se volve descendente, de forma case continua, desde 1 ano ata os 8 anos e que ten o menor número de cifras desta etapa. No tramo xuvenil (de 9 a 14 anos), os puntos máximos sitúanse nos extremos, cun descenso inicial e cun comporta-

mento ondulante ata chegar aos 14, que ten o máximo deste conxunto de idades. En ambos os dous tramos, segundo puidemos examinar nun traballo anterior, a incidencia dos custos do pasaxe parece evidente.

Gráfica 2.- Pasaxeiros por idades e sexo



No tramo comprendido entre os 15 e os 60 anos detéctase, en primeiro lugar, unha liña ascendente que protagonizan os novos de entre 15 a 18 anos, idade esta última na que se concentra o maior número de pasaxeiros de calquera idade. Logo débúxase unha tendencia descendente ata os 21 anos (achacable ao servizo militar); de feito, nesta idade rexístrase o menor número de pasaxeiros do grupo situado entre os 18 e os 30 anos. A partir dos 21 e ata os 25 reiníciase a tendencia ascendente, para descender de inmediato con tan só repuntamentos significativos aos 28 anos, 30, 32, 38, 40, 42, 48, 50, 52, 54, 55 e 58. A partir dos 60 anos, con cifras xa sensiblemente inferiores ás de calquera idade anterior, continúa a tendencia claramente descendente con algún lixeiro repuntamento temporal nalgún ano.

A porcentaxe de pasaxeiros que aínda non está en idade teórica de traballar (menores de 15 anos) representa o 19,40%. Aqueles que podemos considerar de idade avanzada para a busca de expectativas de traballo en América (maiores ou iguais a 60 anos) redúcense a un 0,95% do total. A teor do anterior, a porcentaxe de individuos que podemos considerar dependentes doutros para sobrevivir en América é dun 20,35%. Obviamente, os emigrantes concéntranse en idades de traballo, e particularmente entre os 14 e os 36 anos (ambas as dúas idades incluídas). Nese tramo de idade concéntrase o 63,44% de todos os pasaxeiros con idades coñecidas.

Se efectuamos unha análise da evolución temporal dos pasaxeiros por tramos de idades pódense distinguir varias fases, que se reflicten na gráfica 3.

Gráfica 3.- Distribución dos pasaxeiros por tramos de idade e idade media

NOTA: Faltan os anos 1891 e 1894.

Nunha primeira fase, desde o ano 1882 ata o ano 1888, a porcentaxe de poboación entre os 15 e os 60 anos está entre o 77,25% e o 80,20%. A situación cambia radicalmente entre os anos 1889 e 1893⁶ cando se produce un grande incremento da poboación menor de idade, sobre todo no ano 1889 que ten a porcentaxe de poboación infantil máis elevada de todos os anos. Este feito ben pode gardar relación co maior peso agora da emigración familiar por efecto da política de pasaxes subsidiados do Goberno arxentino (Pellejero, 1986; Sánchez Alonso, 1992, 1995).

A nova fase que se inicia no ano 1895 non concluírá ata o ano 1918. Neste amplo percorrido –de 24 anos de duración–, agás nos contados e illados momentos nos que se interrompe a tendencia, a porcentaxe de poboación de 15 a 60 anos oscila entre o 76,85% e o 80,71%, cifras moi semellantes ás da fase dos anos 1882 a 1888⁷. Outra característica desta fase é que nos seus últimos anos empezan a ter unha importancia porcentualmente crecente os pasaxeiros maiores de 60 anos, característica que a aproxima á seguinte fase.

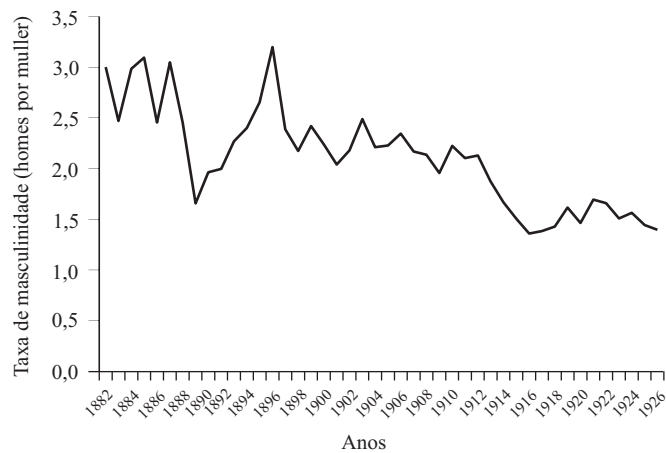
O último período considerado (1918-1924) ten trazos distintivos propios. A porcentaxe de maiores de 60 anos increméntase con respecto aos anteriores (a excepción dos últimos anos da fase anterior, que xa anticipaban a tendencia), e a porcentaxe de menores de 15 anos é a menor de todos os anos. Tamén agora se incre-

⁶ Non están incluídos os anos 1891 e 1894 por non ter cifras significativas.

⁷ Como sinalamos, unha característica desta fase son as interrupcións temporais da tendencia. Nos anos 1897 e 1906 a porcentaxe de pasaxeiros entre os 15 e os 60 anos está só lixeiramente por baixo da marxe de oscilación típica da dita fase. Nos anos 1900 e 1912 está por riba da marxe superior e no ano 1903 a porcentaxe é notablemente superior.

menta a representación daqueles pasaxeiros en idade laboral. Como lóxica consecuencia, rexístrase unha poboación emigrante de máis idade ca nos períodos anteriores. En todos os anos desta última fase e nos tres últimos da anterior, a idade media supera os 26 anos, alcanzándose no último bienio a cifra máis elevada de todo o conxunto do período considerado.

Gráfica 4.- Taxa de masculinidade



NOTA: Falta o ano 1891.

Gráfica 5.- Estado civil por ano de chegada e sexo



NOTA: Faltan os anos 1891 e 1894.

O manifesto dominio da emigración masculina nas cifras globais non impide observar o feito de que co transcurso do tempo se vai producindo unha converxen-

cia entre a emigración masculina e a feminina, como permite apreciar a gráfica 4 sobre a evolución da taxa de masculinidade no transcurso do tempo⁸. Así, os valores mínimos das taxas de masculinidade prodúcense a partir do ano 1913; previamente, nos anos 1889, 1890 e 1892 manifestáranse valores moi baixos. As cifras de emigrantes masculinos e femininos son bastante próximas ata os 9 anos, oscilando o índice de masculinidade nestas idades entre 1,08 e 1,29. No tramo de idades entre os 10 e os 20 anos prodúcese unha separación de ambas as dúas cifras. Aos 10 anos a taxa de masculinidade é de 1,50 e vaise incrementado progresivamente ata os 14, que é cando se alcanza un índice de 3,02, o máximo deste tramo de idades. A partir dos 14 anos mantense entre 1,8 e 2,8. Os máximos de emigración masculina por idades prodúcense aos 18 anos con 29.228 pasaxeiros e aos 19 con 28.246.

Ás idades de 21 e de 22 anos prodúcese de novo unha aproximación das cifras de pasaxeiros, que é produto dunha drástica redución das cifras de emigrantes masculinos a esas idades o que, á súa vez, se traduce nunha redución da taxa de masculinidade a cifras en torno ao 1,1. A partir dos 23 anos e ata os 59 anos unha nova separación das ditas cifras de pasaxeiros reflíctese no incremento das taxas de masculinidade, que estarán neste tramo de idades entre 1,4 e 4,3. As máximas taxas de masculinidade de todas as idades prodúcense aos de 41 anos (4,3), 42 (3,1) e 43 (3,03), mentres que nas restantes idades a taxa oscila entre o 1,4 e o 2,6. Tamén agora se producen os máximos de emigración feminina: no caso das mulleres aos 24 anos con 12.569 pasaxeiros e aos 25 anos con 12.012. A partir dos 60 anos iníciase outro tramo, caracterizado por unha nova aproximación de ambas as dúas cifras.

Teñen un maior peso nos pasaxeiros de sexo feminino as idades que non se corresponden coa idade laboral. Así, o 24,7% ten ou menos de 15 anos ou máis de 60, mentres que nos homes esta cifra se reduce ao 18,06%. Igualmente, compróbase que o tramo de idade que cobre un maior número de pasaxeiros de sexo masculino non se corresponde co do sexo feminino. No caso dos varóns destaca o tramo de 15 a 20 anos, mentres que nas mulleres o tramo máis sobresaliente é o de 20 a 25 anos. As porcentaxes da poboación feminina inferior aos 10 anos son, como vemos, claramente superiores aos masculinos.

Consideramos de interese engadir que se, como exemplo de datos desagregados, utilizamos os dos pasaxeiros saídos polos portos galegos (que como sinalabamos incorporan tamén, e nunha elevada proporción, individuos procedentes de Asturias e de Castela e León), a representación das mulleres ascende a un 35,22%. É este un dato de especial relevancia se temos en conta a forte raízame das economías agrarias familiares nesta parte de España e que, en principio, parecerían menos proclives a enviar as mulleres á emigración.

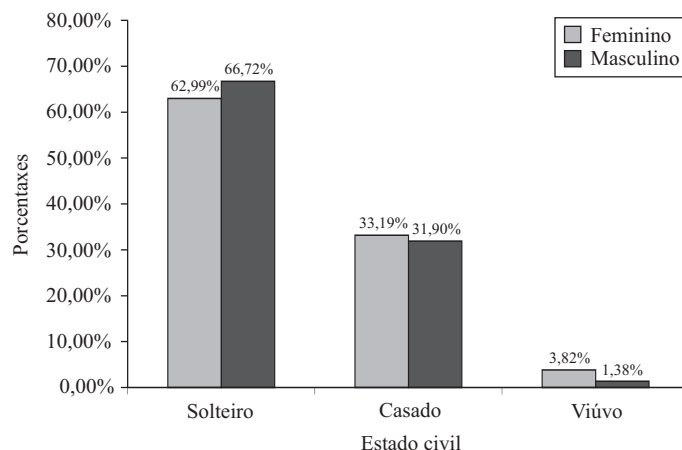
En síntese, o protagonismo da emigración masculina na composición do fluxo migratorio español é manifesto (o índice de masculinidade alcanza unha media de

⁸ Nesta gráfica está excluído o ano 1891 por no ter cifras significativas de pasaxeiros (1 pasaxeiro).

1,95 homes por muller) e manterase ao longo dos corenta e catro anos analizados, aínda que coas oscilacións sinaladas, e será compatible tamén cun marcado proceso de converxencia coa emigración feminina. No ano 1913 alcánzanse os valores mínimos das taxas de masculinidade. Tamén observamos que, se descendemos por un momento de escala e adoptamos a perspectiva que nos ofrecen os datos de inmigrantes saídos polos portos galegos, outra vez nos desvelan un comportamento que se afasta do observado para o conxunto. O índice de masculinidade baixa agora a 1,83. A representación feminina elevaríase desde unha representación de apenas un 14,75% no ano 1882 a un 45,21% no ano 1926.

Polo que respecta a outro aspecto de extraordinario interese como é o estado civil, non posuímos información tan só do 4,97% dos pasaxeiros. É clara a predominancia dos solteiros; en concreto, representan máis do dobre dos casados. O predominio en ambos os dous sexos do estado civil “solteiro” é notorio, aínda que tamén se comproba que existe unha menor solteiría entre as pasaxeiras. As diferenzas na viuvez habería que relacionalas coa maior lonxevidade das mulleres.

Gráfica 6.- Estado civil por sexo



Nunha secuencia temporal, como vemos, as variacións na solteiría poden chegar a ser moi significativas. Ata o ano 1907 a porcentaxe de solteiros supera sempre o 65% dos pasaxeiros con estado civil coñecido. Os cambios prodúcense a partir do ano 1908, cando por primeira vez se baixa do 65% (con mínimos concentrados nos anos 1915 e 1926). As diferenzas que marcan o antes e o despois do ano 1908 débense a cambios na diferenciación das porcentaxes de casados de ambos os dous sexos. Así, se no ano 1882 a porcentaxe de mulleres casadas era superior ao de homes casados, manténdose claramente esta diferenza durante uns anos, terminará producíndose unha aproximación e enseguida unha superación da porcentaxe de homes casados sobre o de mulleres casadas.

Tamén a partir do ano 1908 se aproximan as porcentaxes de solteiría de ambos os dous sexos. E de forma clara, e á partir do ano 1919, a porcentaxe de solteiras supera na maior parte dos anos a porcentaxe de solteiros. O cambio de tendencia apréciase, así mesmo, coas porcentaxes de casados de ambos os dous sexos: se entre os anos 1882 e 1907 a porcentaxe de mulleres casadas supera a de varóns casados (en seis anos en máis dun 10%, en nove anos no 5% e só en tres anos é inferior ao 1% ou negativa), na etapa que se inicia no ano 1908 e en doce anos a porcentaxe de casados supera a de casadas e nos restantes sete anos hai unha gran proximidade entrambas as dúas porcentaxes. En ningún dos anos desta última etapa a porcentaxe de mulleres casadas supera a de homes casados en máis dun 2,1%.

Dos datos que presentamos ata o momento podería concluírse que a relación dos pasaxeiros por tramos de idade e sexo e a combinación dos datos de sexo, estado civil e ano de chegada explican que, en termos porcentuais, os pasaxeiros de sexo feminino adquiren unha maior representación nas idades que non se corresponden coa laboral: o 24,7% das mulleres teñen ou menos de 15 anos ou máis de 60, mentres que nos homes esta cifra se reduce ao 18,06%. Igualmente, o tramo de idades que cobre un maior número de pasaxeiros de sexo masculino non se corresponde co do sexo feminino.

No primeiro caso, salienta o tramo de 15 a 20 anos, mentres que nas mulleres o tramo máis destacado é o de 20 a 25 anos. Por outra parte, os emigrantes de estado civil solteiros predominan tanto entre os homes coma entre as mulleres: representan o 62,23% do total de pasaxeiros, seguidos a notable distancia dos casados, que apenas superan o 30%. Porén, tamén se comproba que a solteiría afecta en menor proporción ás pasaxeirás ca aos pasaxeiros e que, ademais, existen unhas claras diferenzas na viuvez.

A contraposición ofreceránola de novo a mostra elixida: a dos pasaxeiros saídos polos portos galegos. Neste caso, a solteiría aféctalles en maior proporción ás mulleres (nas que alcanza unha representación do 67,25% sobre o total de pasaxeiros) fronte a un 64,6% dos pasaxeiros de sexo masculino. As cifras de pasaxeiros casados de ambos os dous sexos sitúanse claramente por baixo do anterior limiar do 30% (o da media española en tránsito cara a Arxentina), cunha desproporción máis acusada para as mulleres, pois as casadas representan o 26,15% do total fronte a un 29,7% dos varóns.

Os datos que inclúe a base de referencia sobre profesión alcanzan a maior parte do continxente emigrante. Así, temos información sobre a profesión da maior parte dos rexistros⁹ (787.304), o que representa un 82,90% do total; non se indican en 162.292 rexistros (un 17,09% destes). Como cabería esperar, do total de pasaxeiros con asignación sectorial, na súa maior parte (un 61,98%) pertencen ao sector primario, tras este destaca o sector terciario (un 27,22% do total) e, en último lugar,

⁹ E daqueles dos que non temos información na súa maior parte, como acabamos de ver, se corresponden con individuos que pola idade (son menores de 15 anos) carecen de profesión.

figura o secundario (só un 10,78%). Aínda que, como explicamos no traballo publicado no ano 2003, a pertenza ao sector primario é notablemente superior ao que reflicten estas cifras, xa que acada unha representación do 81,31% do total de pasaxeiros con actividade sectorial coñecida, mentres que o terciario contribuíría co 13,15% e o secundario con só un 5,55%.

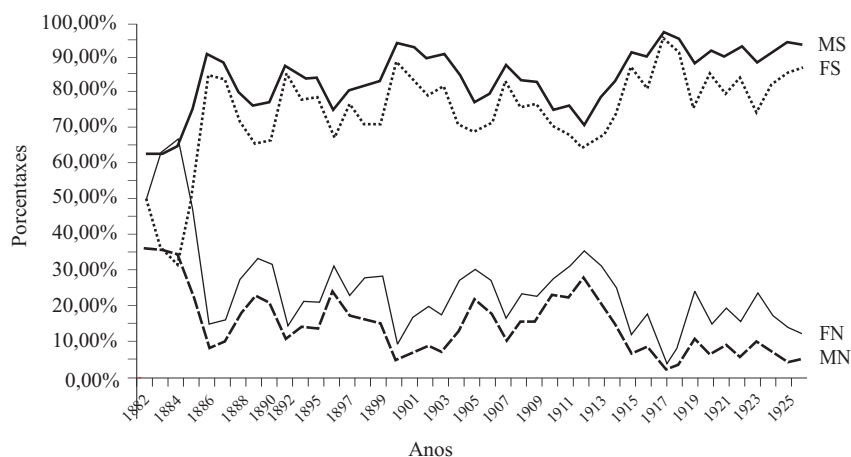
Do conxunto da información que nos proporcionan os campos da base “relacións de parentesco” e “grupos familiares” que se revelaron de especial interese ao achegar datos que cuestionan interpretacións xeralmente admitidas sobre a emigración feminina (Rodríguez Galdo, 2002), destacamos tan só agora o seguinte: a un 62,86% dos pasaxeiros non os une ningún vínculo de parentesco; é máis, de feito tan só se especifica para un 4,27%, aínda que si se puido deducir o “posible parentesco” para o 32,88% restante. Nunha primeira lectura estes datos indicaríannos a menor representación alcanzada pola chamada emigración conxunta de familias ao longo do período estudado, agás para os momentos sinalados do período 1889-1892. Esta impresión confírmase co feito de que os grupos familiares maioritarios son os compostos por dous membros (115.706), seguidos polos de tres (76.731), de catro (57.604) e de cinco (40.150), aos que seguen grupos máis amplos con valores fortemente decrecentes. Agora ben, as elevadas porcentaxes de menores de 15 anos (que para ambos os dous sexos se sitúan no 19,19%) alertarían sobre a realidade dunha emigración familiar “diferida”.

Información doutra índole, que se recolle noutro campo da base, permite detectar algunhas diferenzas significativas (por canto poderían estar aludindo a características do mercado laboral, sexualmente segregado, que lles agarda aos pasaxeiros). Referímonos ao mes de chegada dos emigrantes peninsulares. Así, sabemos que o groso do continxente migratorio arriba ao porto de Bos Aires nos meses da primavera austral (entre os meses de outubro e de novembro rexístrase o 31,26% das chegadas), sendo a concentración da emigración nos meses do outono do hemisferio norte especialmente acentuada nos individuos de sexo masculino de estado civil solteiros. Tras eles sitúanse os varóns casados, as mulleres solteiras e, á unha apreciable distancia, os homes viúvos e as mulleres casadas, que presentan cifras similares. Os pasaxeiros afectados en menor medida pola concentración son as viúvas.

Por outra parte, os datos relativos ao nivel de instrución (coñecemento da lectura e da escritura) revelan, como cabía esperar dados os patróns vixentes na sociedade española de partida (Núñez, 1992, 1993), valores superiores no caso dos varóns. De todas as formas, a gráfica 7 tamén deixa entrever un certo movemento en paralelo entre as series respectivas de ambos os dous sexos, pero no que as oscilacións afectarían aínda en maior medida á serie das mulleres. Así, se nos fixamos tan só no subperíodo que se abre no ano 1915, apréciase unha elevación xeral dos niveis de alfabetización, acorde, por outro lado, coa evolución xeral positiva experimentada en España (Núñez, 1992, 1993). Nel, a porcentaxe atribuída aos varóns sitúase entre o 87% e o 97% –en Cuba case polas mesmas datas os emigrantes es-

pañois varóns tiñan unha taxa de alfabetización menor: un 76,7 (Losada, 1995)–, mentres que para as mulleres a galla é máis ampla, situándose entre o 75% e o 95%.

Gráfica 7.- Nivel de instrución por sexo e ano de chegada



NOTA: Faltan os anos 1891 e 1894.

Comparados cos niveis de alfabetización da España do momento, as porcentaxes anteriores son realmente elevadas para os dous sexos. Pero, sen entrarmos a discutir agora a calidade dos datos achegados polos propios emigrantes, moi dependentes, como se sabe, da discrecionalidade dos declarantes, non esquezamos tampouco que xeralmente son os individuos máis instruídos (mellor informados?) os que se aventuran a partir. Algún autor galego contemporáneo mesmo insistiría (Castro López, 1923) en que a tradición de emigrar podería ter influído positivamente na superación das elevadas taxas de analfabetismo, como comprobaría no caso de Galicia (Rodríguez Galdo, Freire Esparís e Prada, 1999). Sen desdeñar tampouco que un bo número de mulleres poderían ter alcanzado uns niveis moi elementais de instrución no medio urbano, ao que chegarían desde os seus núcleos agrarios orixinarios (en especial para dedicarse ao servizo doméstico, aínda que non en exclusiva) antes de integrarse na emigración arxentina. Unha certa “cultura da mobilidade” podería estar máis arraigada entre as mulleres (Dubert, 2001) do que nun principio se interpretara.

Nas páxinas anteriores pesou de maneira consciente a presentación dos datos de emigrantes españois nas “*listas de pasaxeiros*” arxentinas (a que chamamos tamén base CEMLA), coa vista sempre posta en calibrar as posibilidades que ofrecen para estudar a contribución española ao mercado de traballo arxentino desde unha perspectiva de xénero. Como xa puidemos comprobar, a súa simple exposición ordenada poñía xa de manifesto as posibilidades que albergaba a súa explotación e estudo.

Pero tamén a lectura preliminar dos datos do conxunto español, necesaria nunha primeira aproximación ao tema e a efectos de comparación (tanto internacional coma entre as antigas e diversas rexións históricas españolas), non oculta a necesidade de abordar a significación do fluxo migratorio a distintas escalas. De feito, todos os estudos sobre a emigración española puxeron de manifesto a distinta intensidade migratoria das hoxe comunidades autónomas españolas e das modalidades que reviste o seu traslado a América. A mesma natureza dos datos incorporados á base CEMLA incide nesta potente realidade, como intentamos mostrar acudindo nalgúns casos ao colectivo que se traslada a Arxentina desde portos galegos e que, como sinalabamos, non incorpora en exclusiva pasaxeiros desta procedencia senón unha moi elevada proporción de asturianos e de castelan-leoneses. Un maior nivel de desagregación permitiría, daquela, delimitar tipoloxías migratorias –como ensaiou Devoto (1996) a escala provincial con exemplos de Pontevedra, de Salamanca e de Biscaia– e discernir con datos máis sólidos as causas da incorporación das mulleres á emigración, xa sexa debuxando un itinerario propio ou integrando unha emigración de acompañamento.

Polo de pronto, cómpre reter que as mulleres nesta etapa precisa emigran nunha elevada proporción a pesar das trabas legais e consuetudinarias que se alzan na súa contra. E maioritariamente parten solteiras. Deste feito derívanse implicacións de toda índole que afectan, claro está, de forma distinta aos países de emisión ou de recepción. Se nos fixamos agora nas implicacións demográficas, ademais da súa incidencia directa no crecemento, positivo ou negativo da poboación (dependendo do país de orixe ou de destino, e da idade e do tempo de estadía no país de inmigración), teríamos que os seus efectos son, para o país de acollida, de alivio do chamado mercado matrimonial polo potencial incremento da nupcialidade e da fecundidade; ademais de que a súa inserción laboral é presumiblemente distinta que se foran casadas. Pola contra, para o país de orixe¹⁰ poden provocar un certo reequilibrio no mercado matrimonial cando este é moi restrinxido, debido aos altos niveis de solteiría e a unha idade media ao matrimonio tamén elevada. A este respecto é moi significativo o caso daquelas que parten de portos galegos: son menos as casadas que se incorporan á emigración e, porén, son máis numerosas as solteiras que si o fan nunha proporción, ademais, superior á media española –lembrems as elevadas porcentaxes de solteiría feminina en Galicia e en xeral as dificultades do mercado matrimonial (Rodríguez Galdo, 1993)–. Pero tampouco nos pode sorprender, pois coñecemos ben a función da emigración en economías tradicionais que se enfrontan a un forte proceso de adaptación (Rodríguez Galdo, 1985) e o papel que desempeñan as formas de cooperación establecidas nestas economías familiares á hora de retrasar a incorporación das mulleres casadas á emigración. E, sen que se poida desligar do anterior, a percepción social que tan ben se palpa entre os

¹⁰ Para o caso xeral de España pode consultarse Cachinero (1982).

contemporáneos do valor, ou máis propiamente da relevancia económica do traballo das mulleres na agricultura, que fai inaplicable, por outra parte, toda a teoría do determinismo biolóxico á hora de explicar o seu papel subordinado (Rodríguez Galdo, Freire Esparís e Prada, 1999; Rodríguez Galdo [coord.], 1999).

4. CONSIDERACIÓNS FINAIS

A *lista de pasaxeiros* arxentina inicia o seu cómputo no ano 1882 nun momento en que o país se atopa en plena etapa de “crecemento cara a fóra” e conclúeo apenas catro anos antes de que se dea por finalizado ese período expansivo que supoñerá tamén a fin do paradigma da Arxentina agroexportadora. Inscríbese, xa que logo, nun momento de política “de portas abertas” á inmigración europea, como así o plasma a Lei de inmigración e colonización do ano 1876, que lle outorga unha ampla serie de dereitos e de vantaxes ao inmigrante, que empezarán a recortarse de forma, en principio, paulatina en torno aos anos do cambio de século, para adoptar medidas máis restritivas a partir do ano 1910 e con máis rotundidade no ano 1923 (Panettieri, 1970; Ospital, 1988). De feito, xa desde o ano 1910 se insiste desde sectores nacionalistas nos efectos negativos da recepción masiva de inmigrantes ultramarinos, posición que irá asumindo o Goberno ao decantarse por unha maior e progresiva intervención estatal directa na política migratoria.

Os datos presentados anteriormente circunscríbense a un dos momentos máis significativos do chamado período clásico da *migración internacional*, aquel que se corresponde coa tamén denominada “nova emigración”, que cobra unha especial significación nos países do sur do continente americano que viven o gran momento da emigración “libre” (en parte polas limitacións dos Estados por controlar as persoas e en parte polas orientacións liberais das políticas migratorias). Nesta época fráguanse moitas das imaxes sobre as migracións aínda hoxe actúantes e que forxaron visións contemporáneas delas, proxectándoas nuns patróns de migración internacional profundamente alterados. Non só se inverteu hoxe a dirección dos fluxos¹¹ e se intensificaron estes nun contexto de leis de inmigración cada vez máis estritas, senón que tamén se alterou, desde o ano 1960, a composición étnica dos emigrantes internacionais.

A Arxentina que recibiu entre os anos 1860 e 1930 máis de dous millóns de emigrantes españois, que eran continuidade dunha corrente cuxos inicios se remontan moitos anos atrás¹², figuraba daquela (xuntamente cos Estados Unidos, co Ca-

¹¹ Atendendo só ao continente americano, sabemos que a partir do ano 1960 América Latina deixa de ser receptora de inmigrantes procedentes de Europa e pasa a prover o 20% dos emigrantes permanentes cara a Estados Unidos. Non entramos aquí a considerar os movementos migratorios protagonizados por arxentinos desde os anos setenta do pasado século XX e que tiveron un dos seus destinos preferentes en España.

¹² Incorpóranse unha serie de referencias desde o século XVIII en Rodríguez Galdo (1993) e en López Taboada (1993).

nadá, co Brasil e con Australia) entre os cinco maiores países receptores de habitantes da vella Europa¹³. A súa demanda de traballo ou, se se quere, a súa capacidade de acollida presentábase ilimitada en receptores, o que se traducía nunha política de “portas abertas” á emigración transoceánica; unha política que se verá alterada polas restricións dos anos vinte, esixidas en gran medida por aqueles sectores económicos temerosos do clima de conflictividade social crecente, e do que se quería responsabilizar nunha gran parte aos grupos de inmigrantes de ideoloxía anarquista.

De todos os españois desembarcados no porto de Bos Aires ao longo do período sinalado, considérase que un total de preto dun millón duascenas mil persoas ficarían no país. E aínda considerando o carácter circular da corrente migratoria española, polo elevado nivel de retornos e reemigracións, o impacto dese fluxo sobre o crecemento demográfico e sobre o desenvolvemento económico-social do país de acollida foi considerable, particularmente sobre o litoral, a cidade e a provincia de Bos Aires¹⁴. Con todo, a natureza da base non nos permite internarnos no tema cada vez máis controvertido da inserción maioritariamente urbana do continxente migrador español, como tampouco non nos permite abordar outros aspectos relacionados coa mobilidade dos traballadores inmigrados. En cambio, si que nos permite, como intentamos agora poñer de manifesto nas páxinas precedentes, sentar as bases cuantitativas para unha mellor apreciación da contribución española ao mercado de traballo arxentino.

Así, deixamos constancia de ata que punto é posible unha cuantificación da potencial forza laboral desprazada, a análise da súa composición por idade, por sexo e por estado civil e, mesmo, avanzar interpretacións acerca das habilidades e coñecementos que incorpora o emigrante español. Non podemos pasar por alto que este é, precisamente, un aspecto de capital importancia non só á hora de calibrar a súa contribución á produtividade laboral senón á hora de lle dar prioridade a un modelo migratorio que aspira a ser tamén “de colonización” e “de civilización”, como de feito se pretendeu coa emigración europea. No ideario de Domingo Faustino Sarmiento (presidente da República entre os anos 1868 e 1874) outorgábaselles aos estranxeiros (enténdase europeos) o rol “*no sólo de agentes de la transformación económica sino también de factor fundante de la República y de los hábitos demo-*

¹³ Aínda que o número de europeos desprazados aos EE.UU. de Norteamérica foi moi superior ao dos que se rixiron á República Arxentina, o impacto da emigración sobre a poboación arxentina foi moi superior debido ao menor número de habitantes.

¹⁴ Tanto a historiografía arxentina coma a española dedicou nos últimos anos serios esforzos para superar o desfasamento existente no estudo da presenza española en Arxentina. Aquela decantouse, en primeiro lugar, por tratar os aspectos demográficos: Recchini de Lattes e Lattes (1969), Martínez Levalle e Nascimbene (1981) ou Nascimbene (1985), aos que logo incorporou temas máis amplos como se pode ver no número monográfico da revista *Estudios Migratorios Latinoamericanos* (núm. 6-7, do ano 1987), ou as compilacións de Clementi (1991), o libro de Marquiegui (1993) –de ámbito xeográfico máis restrinxido–, o de Moya (1998) e un artigo do ano 1990 deste último autor, ou a edición de Fernández e Moya (1998). Por parte española, á temperá incursión de Ruiz Almansa (1947) súmanse posteriormente as de Yáñez (1989, 1994), Sánchez Alonso (1992, 1995) e López Taboada (1993).

cráticos” (Marquiegui, 1993). E estas ideas, en parte herdeiras doutras subxacentes na Constitución arxentina vixente naquel momento, foron permeables na sociedade do seu tempo e mantiveron unha vixencia que se estende ata os anos finais do cambio de século.

O carácter preliminar outorgado a este traballo levounos a darlle prioridade, como sinalabamos desde as primeiras páxinas, á análise da fonte, o que para nós implicaba especialmente unha avaliación e contraste da base orixinaria. Pero non nos limitamos a un simple estudo da fonte, polo que, ademais de reelaborar algúns datos, avanzamos tamén unha primeira interpretación deses datos. Como en todo estudo sobre a emigración transatlántica, tamén agora se nos formulou a cuestión básica da consideración de que é un emigrante.

Sabemos das dificultades para delimitar o termo “emigrante”, unha figura na que conflúen criterios xurídicos e imaxes sociais, e que non ten igual significación en distintos momentos históricos. Se na anterior referencia a Sarmiento se atopaba implícita a valoración do “capital simbólico” do estranxeiro-inmigrante, aínda sen relegar o seu papel laboral, esta xa non sería, por exemplo, a mesma ante elementos doutras procedencias que pugnaban por incorporarse á vida activa do país.

Por outra parte, a emigración transatlántica asociouse con pobreza relativa, e engadimos o de “relativa” pois os elevados custos do transporte exclúen os máis pobres (agás, claro está, no caso da emigración subsidiada, con escasos períodos de vixencia, ademais, no caso arxentino), e tendeu a considerar o pasaxeiro que viaxa cun billete de terceira clase como emigrante, aínda que, como vimos, a lei arxentina do ano 1876 tamén incluía nesa categoría os pasaxeiros de segunda clase¹⁵. Non nos pode sorprender tampouco que o país receptor trate de definir de forma algo máis precisa o termo de “inmigrante” nun contexto de políticas que cabe definir de proinmigratorias e aínda considerando as diferenzas entre unha política deste signo e as que podían representar as prácticas burocráticas migratorias. Sobre iso a base estudada brindounos expresivos exemplos como, e a modo de mostra, pode ser o caso da importancia relativa dos inmigrantes maiores de sesenta anos alí anotados, cando sabemos que a única gran restrición á entrada de pasaxeiros ten que ver, precisamente, coa idade (non superior a sesenta anos), ademais, claro está, de con outros aspectos relacionados coa saúde. É posible que para estes efectos os filtros burocráticos non se mostraran moi eficaces.

Por outro lado, abordamos o tema formulado con respecto á consideración do “inmigrante”, así como o das deficiencias estatísticas á hora de realizar unha medición do fluxo migratorio, mostrando as posibilidades que brinda a base a este respecto ao permitir cruzar distintas variables e sometelas a un tratamento cuantitativo agregado. O seu carácter de fonte nominativa permite, ademais, superar as dificul-

¹⁵ O recurso á clase de pasaxe para establecer unha distinción entre pasaxeiro e emigrante manterase con lixeiras variacións ata a Conferencia de Roma do ano 1924.

tades que presenta a confección dunha base agregada a partir de fontes de orixe moi diversa¹⁶.

Non eludimos tampouco ao falar do mercado laboral o seu tratamento desde a perspectiva do xénero¹⁷ nin obviamos temas coma o das “profesións” declaradas polos pasaxeiros dos vapores. Como deixamos sinalado, o interese por coñecer as “habilidades” dos inmigrantes levounos a extremar o seu tratamento, realizando diversos cruzamentos entre as variables máis representativas para descodificar mellor unha información tan sensible a influencias externas e ás propias expectativas de atopar traballo, e aínda sabendo tamén que son múltiples as profesións que as persoas desenvolven ao longo das súas vidas en contextos, ademais, que permiten unha maior mobilidade laboral que a que presumiblemente poderían alcanzar no seu país de procedencia.

E se nos datos agregados privilexiamos a escala “nacional”, tamén incorporamos en todo momento o seu tratamento desagregado á escala das actuais comunidades autónomas españolas, que en boa medida se corresponden coas vellas rexións históricas, e aínda descendemos á escala provincial no tratamento daquelas cuestións que así nolo aconsellaban.

BIBLIOGRAFÍA

- ARXENTINA. DIRECCIÓN GENERAL DE INMIGRACIÓN (1925): *Resumen estadístico del movimiento migratorio en la República Argentina, años 1857-1924*. Buenos Aires.
- BAGANHA, M.I.B. (1998): “A emigración portuguesa e as correntes migratorias internacionais (1855-1974). Síntese histórica”, *Estudios Migratorios*, 5, pp. 9-28.
- BARBERO, M.I.; CACOPARDO, C. (1991): “La emigración europea en la Argentina en la segunda posguerra: viejos mitos y nuevas condiciones”, *Estudios Migratorios Latinoamericanos*, núm. 19.
- BERNASCONI, A. (1995): “Aproximación al estudio de las redes migratorias a través de las listas de desembarco. Posibilidades y problemas”, en M. Bjerg e H. Otero [comp.]: *Inmigración y redes sociales en la Argentina moderna*. Buenos Aires: Tandil.
- BJJERG, M.; OTERO, H. (1995): *Inmigración y redes sociales en la Argentina moderna*. Buenos Aires: Tandil.
- DEVOTO, F.; ROSOLI, G. [ed.] (1988): *L'Italia nella società argentina. Contributi sull'emigrazione italiana in Argentina*. Roma.
- DEVOTO, F. (1991): “Las condiciones de posibilidad de los movimientos migratorios. Notas sobre el caso español en una perspectiva comparada”, en H. Clementi [comp.]: *Inmigración española en la Argentina*, pp. 35-57. Buenos Aires.
- DEVOTO, F. (1993): “En torno a la historiografía reciente sobre las migraciones españolas e italianas a Latinoamérica”, *Estudios Migratorios Latinoamericanos*, 25, pp. 441-461.

¹⁶ Ao tema “fontes nominativas e migracións internacionais” dedicou no ano 1996 a revista *Estudios Migratorios Latinoamericanos* os números 33 e 34.

¹⁷ Estudado máis polo miúdo en Rodríguez Galdo (2002).

- DEVOTO, F. (1996): "Las migraciones españolas a la Argentina desde la perspectiva de los partes consulares (1910). Un ejercicio de tipología regional", *Estudios Migratorios Latinoamericanos*, 34, pp. 479-505.
- DOPICO, F. (1995): "Censos, movemento natural e saltos migratorios. Unha nova estimación da natalidade, a mortalidade e a emigración española no último cuarto do século XIX", *Estudios Migratorios*, 1, pp. 102-119.
- ERICKSON, C.J. (1970): "Passenger List and the Annual Paris Reports on Emigrants as Sources for the Study of Emigration from Sweden", en S. Akerman [ed.]: *Nordic Emigration Research Conference in Uppsala*. Uppsala.
- ERICKSON, C.J. (1978): "¿Quiénes fueron los ingleses y escoceses que emigraron a los Estados Unidos a finales del siglo XIX?", en D.V. Glass e R. Revelle [dir.]: *Población y cambio social*, pp. 347-382. Madrid.
- ERICKSON, C.J. (1986): "The Use of Passengers Lists for the Study of British and Irish Emigration", en I. Glazier e L. de Rosa [ed.]: *Migration Across Time and Nations*, pp. 276-286. New York: Holmes and Meier.
- Estadística de la emigración e inmigración de España del quinquenio 1891-1895*. Madrid, 1898.
- FERNÁNDEZ, A.E.; MOYA, J.C. (1999): *La inmigración española en la Argentina*. Buenos Aires.
- GLASS, D.V.; REVELLE, R. [dir.] (1978): *Población y cambio social*. Madrid.
- GLAZIER, I.; ROSA L. DA [ed.] (1986): *Migration Across Time and Nations*. New York.
- GLAZIER, A.Y.; KLEINER, R.J. (1991): "La emigración desde Europa del sur y del este a los Estados Unidos a partir de las listas de vapores llegados a los Estados Unidos: 1910", *Estudios Migratorios Latinoamericanos*, 18, pp. 147-160.
- KERO, R. (1991): "Migration Traditions from Finland to North American", en R. Vecoli e S. Sinke [ed.]: *A Century of European Migration 1830-1930*, pp. 111-133. Illinois.
- KLEIN, H. (1996): *La inmigración española en Brasil (siglos XIX, Y XX)*. Colombes.
- LÓPEZ TABOADA, J.A. (1993): *Arxentina. Destino da emigración española e galega no século XIX e primeira década do XX. Selección de documentos*. Vigo.
- LOSADA, A. (1995): "The Cuban Labor Market and Immigration from Spain. 1900-1930", *Cuban Studies*, 25, pp. 147-164.
- LOSADA, A. (1999): *Cuba: población y economía entre la independencia y la revolución*. Vigo.
- LOSADA ÁLVAREZ, A.; VISO OUTEIRIÑO, P. (1997): "Fontes estadísticas oficiais españolas de movementos migratorios exteriores: unha revisión crítica", *Estudios Migratorios*, 4, p. 83-105.
- LLORDÉN MIÑAMBRES, M. [comp.] (1995): *Acerca de las migraciones centroeuropeas y mediterráneas a Iberoamérica: aspectos sociales y culturales*. Oviedo.
- MAGEEAN, D. (1986): "Ulster Emigration to Philadelphia, 1847-1865: A Preliminary Analysis Using Passengers List", en I. Glazier e L. da Rosa [ed.].
- MARQUIEGUI, D. (1993): *La inmigración española de masas en Buenos Aires*. Buenos Aires.
- MARTÍNEZ LEVALLE, E.; NASCIBENE, M.G. (1981): *Aspectos estadísticos-demográficos de la corriente emigratoria española. Período 1882-1975*. Buenos Aires.
- MOYA, J.C. (1986): "Notas sobre las fuentes para el estudio de la inmigración española en Buenos Aires", *Estudios Migratorios Latinoamericanos*, 4, pp. 497-503.

- MOYA, J.C. (1990), "Aspectos macroestructurales y microsociales de la emigración española a Argentina (1850-1930)", en J. de Juana e X. Castro [ed.]: *Galicia y América, el papel de la emigración. V Jornadas de Historia de Galicia*, pp. 137-163. Ourense.
- MOYA, J.C. (1998): *Cousins and Strangers. Spanish Immigrants in Buenos Aires, 1850-1930*. Berkeley.
- NASCIMBENE, M.C. (1985): "Evolución de la población española e italiana en la Argentina, 1869-1970", en: *La inmigración a América Latina*. México.
- NOVICK, S. (1986): "Las políticas argentinas en su expresión jurídica. Una perspectiva secular", *Estudios Migratorios Latinoamericanos*, 2, pp. 239-252.
- NUÑEZ, C.E (1992): *La fuente de la riqueza. Educación y desarrollo económico en la España Contemporánea*. Madrid.
- NUÑEZ, C.E (1993): "Alfabetización y desarrollo económico en España: una visión a largo plazo", en C.E. Nuñez e G. Tortella: *La maldición divina. Ignorancia y atraso económico en perspectiva histórica*. Madrid.
- OSPITAL, M.S. (1985): "La inmigración subsidiada y las oficinas de información; 1887-1890", *Jornadas de Inmigración*, pp. 441-456. Buenos Aires.
- OSPITAL, M.S. (1988): *Estado e inmigración en la década del 20*. Buenos Aires.
- PANETTIERI, J. (1970): *Inmigración en la Argentina*. Buenos Aires.
- PELLEJERO, C. (1986): "La crisis de finales del siglo XIX en Málaga", *Revista de Historia Económica*, 4, 3, pp. 549-584.
- PÉREZ VICHICH, N. (1988): "Las políticas migratorias en la legislación argentina", *Estudios Migratorios Latinoamericanos*, 10, pp. 441-462.
- RODRÍGUEZ GALDO, M.X. (1993): *Galicia, país de emigración*. Colombres.
- RODRÍGUEZ GALDO, M.X. (2002): "Cruzando el Atlántico ¿solas o en familia? Migrantes españolas en las listas de pasajeros argentinas (1882-1926)", *Historia Social*, 42, pp. 59-79.
- RODRÍGUEZ GALDO, M.X.; CORDERO TORRÓN X. (2002): *La emigración española a Argentina (1882-1926) a través de las listas de pasajeros*. (Documentos de Trabajo, 5). Santiago de Compostela: CEPAM.
- RODRÍGUEZ GALDO, M.X.; FREIRE ESPARÍS, M.P.; PRADA CASTRO, A. (1999): "Mujeres que emigran, mujeres que permanecen. Contribución a un estudio de la relación entre mujeres, economía campesina y emigración. Galicia, 1880-1930", *Arenal. Revista de Historia de las Mujeres*, 6, pp. 265-294.
- ROSOLI, G. (1978), *Un secolo di emigrazione italiana, 1876-1976*. Roma: Centro Studi Emigrazione.
- RUIZ ALMANSA, J. (1947): "Emigración española a la Argentina: series estadísticas 1882-1945", *Revista Internacional de Sociología*, 5, 17.
- SÁNCHEZ-ALBORNOZ, N. [comp.] (1988): *Españoles hacia América. La emigración en masa (1880-1930)*. Madrid.
- SÁNCHEZ ALONSO, B. (1990): "Una nueva serie anual de la emigración española: 1882-1930", *Revista de Historia Económica*, VIII, 1, pp. 133-170.
- SÁNCHEZ ALONSO, B. (1992): *La inmigración española en la Argentina, 1880-1930*. Colombres.
- SÁNCHEZ ALONSO, B. (1995): *Las causas de la emigración española. 1880-1930*. Madrid.
- SWIERENGA, R.P. (1991): "Dutch International Migration Statistics 1820-1880: An Analysis of Linked Multinational Nominal Files", *International Migration Review*, 15, pp. 445-470.

- SWIERENGA, R.P. (1996): "Cruzamiento internacional de registros de inmigrantes holandeses en los Estados Unidos en el siglo XIX", *Estudios Migratorios Latinoamericanos*, 33, pp. 357-384.
- TORTELLA, G.; NÚÑEZ, C.E. (1993): "Educación, capital humano y desarrollo: una perspectiva histórica", en C.E. Nuñez e G. Tortella: *La maldición divina. Ignorancia y atraso económico en perspectiva histórica*, pp. 15-38. Madrid.
- VÁZQUEZ PRESEDO, V. (1974): *Problemas de comercio internacional y desarrollo. El ejemplo de las crisis argentinas antes de la segunda guerra mundial*. Bilbao.
- YÁÑEZ, C. (1989): "Argentina como país de destino. La emigración española entre 1860-1930", *Estudios Migratorios Latinoamericanos*, 13, pp. 467-498.
- YÁÑEZ, C. (1994): *La emigración española a América (siglos XIX-XX). Dimensión y características cuantitativas*. Colombres.