

OS ESCENARIOS DEMOGRÁFICOS DE GALIZA E AS SUAS IMPLICACIÓNS ECONÓMICAS¹

XO AQUÍN FERNÁNDEZ LEICEAGA
Departamento de Economía Aplicada
Facultade de Ciencias Económicas e Empresariais
Universidade de Santiago de Compostela

Recibido: 17 marzo 2000

Aceptado: 15 xuño 2000

Resumo: O artigo ten dous obxectivos básicos: a explicación dos horizontes demográficos plausíbeis para Galiza e a avaliación das implicacións económicas dos mesmos. Para o primeiro obxectivo mobilízan-se distintos recursos, dende a determinación do novo modelo demográfico, caracterizado pola fecundidade mínima, o alongamento da esperanza de vida e un saldo migratorio positivo, até as proxeccións demográficas existentes. Estas últimas son contrastadas coa evolución da poboación na década pasada.

Para achegar-nos ao segundo obxectivo constrúen-se indicadores demográficos da situación no ano 2026, segundo as hipóteses das proxeccións, que indican unha profundización considerable do degraio de avellentamento. A continuación discúten-se nun plano teórico as consecuencias do avellentamento poboacional sobre algunhas variábeis económicas. Para rematar resúmen-se as conclusións dalguns traballos previos do autor sobre os efectos de tal cenário no mercado de traballo ou nos gastos sociais en Galiza.

Palabras clave: Avellentamento / Proxeccións / Implicacións socioeconómicas.

DEMOGRAPHIC SCENARIOS IN GALICIA AND THEIR ECONOMIC IMPLICATIONS

Summary: This paper aims at two basic goals: an explanation of the demographic horizons plausible for Galicia and an evaluation of the economic implications of the same. In order to achieve the first objective different resources are utilized, from the determination of the new demographic model, characterized by its lowest fertility, the lengthening of life expectancy and a positive migratory balance to the existing demographic projections. The latter are contrasted with the evolution of population in the last decade.

To approach the second goal demographic indicators of the situation in the year 2026 are constructed in accordance with the hypotheses of projections that show a considerable in-depth of the rate of ageing process. Next, the consequences of population ageing for some of the economic variables are discussed from a theoretical viewpoint. Finally, the conclusions of some previous papers of the author about the effects of such scenario on the labour market or social expenditure in Galicia are discussed.

Keywords: Ageing / Projections / Socio-economic implications

1. O NOVO MODELO DEMOGRÁFICO VIXENTE

Para expor de xeito sintético os principais trazos do modelo demográfico vixente convén referir-se á ecuación poboacional básica, a saber²,

¹ O presente artigo beneficia-se e resume diversos traballos publicados ou presentados nos últimos anos. Os máis relevantes son os citados a continuación. A eles remito ao lector interesado para afondar nalgunha idea ou atopar referencias bibliográficas.

² Expresada en valores absolutos. Tamén é posíbel expresala en taxas de variación para un período dado, simplemente dividindo cada compoñente da ecuación pola poboación (inicial, ou media do período, ou final).

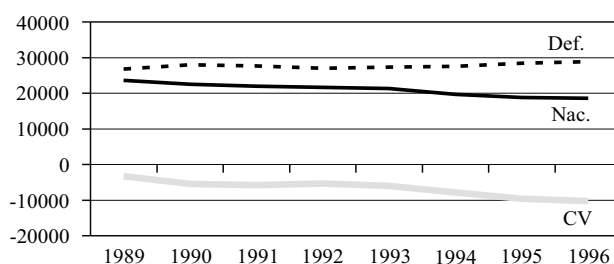
Crecemento poboacional real = Crecemento vexetativo + Saldo migratorio = Nascimentos – Decesos + Inmigrantes – Emigrantes.

¿Cáles son eses riscos centrais?

1.1. PARA COMEZAR, UN CRECIMENTO VEXETATIVO DE SIGNO NEGATIVO, COMO RESULTADO, BASICAMENTE, DUNHA QUEDA DA FECUNDIDADE POR BAIXO DO NIVEL MÍNIMO DE REEMPLAZO XERACIONAL

Dacordo coas informacións facilitadas polo INE (Base de Datos TEMPUS), o crecemento vexetativo entre 1991 e 1997 ten sido negativo en todos os anos, cunha cifra acumulada de -54.419 persoas (gráfico 1); nos últimos anos a diferenza entre nascimentos e defuncións sitúa-se no entorno dos -10.000 habitantes por ano³.

Gráfico 1.- Movimiento natural. Galiza, 1989-1996



Como é ben coñecido, desde finais da década dos setenta produce-se unha min-güa continuada no tamaño das xeracións: nacían ao redor de 45.000 persoas en Galiza á altura de 1976 fronte ás 18.683 do último ano con referencias precisas (1997). Este fenómeno depende, ao igual que no conxunto de España e aínda no Sul de Europa, de modificacións no comportamento reprodutivo das mulleres (afecta pois ás taxas de fecundidade) e non ao número das mesmas en idade de procriar nen a alteracións na estrutura de idade das mesmas. Tampouco do retraso na idade media á maternidade: pese á concentración da fecundidade entre os 25 e os 35 anos (inclusive nos últimos tempos por riba dos 30 anos) o certo é que a idade media non experimenta grandes variacións ao eliminaren-se os nascimentos tanto en idades tempranas como seródias. A especificidade galega reside, en todo caso, no insólito nivel acadado (entre 0,8 e 0,9 fillos por muller) que admite só com-

³ De utilizar-mos informacións procedentes do Padrón de Habitantes, o crecemento vexetativo entre 1991 e 1996 sería de -36.318 persoas.

paración con Comunidades Autónomas da Cornixa Cantábrica (Asturias, Cantabria, País Vasco) ou cos valores ofrecidos en tempos recentes por Itália.

Noutro lugar (ver, para o que segue, Fernández Leiceaga, 1999b) temos ofrecido algúns elementos de explicación para este fenómeno, desde unha perspeitiva coste-beneficio: os costes de oportunidade do tempo de traballo feminino tanto en termos de utilidades monetarias como non monetarias teñen ascendido sensiblemente a consecuencia do enorme esforzo educativo das mulleres e a substitución progresiva (polo de agora parcial) dunha economía cunha división sexual do traballo por outra na que as mulleres desexan incorporarse masivamente ao mercado laboral⁴. Por outra banda tanto as aspiracións dos pais para eles (o umbral mínimo de benestar que deven traspasar para decidir-se á paternidade) ou para os seus fillos (a calidade dos fillos) teñen aumentado moito máis que a capacidade de ser satisfeitas. Esta capacidade está limitada pola dificultade de inserción estábel no mercado de traballo, que afecta ademais as expectativas sobre as rendas derivadas de toda a vida laboral; as aspiracións teñen sido modeladas pola escolarización, a mobilidade rural-urbana, os cambios recentes no nivel de renda, etc. Finalmente, os beneficios derivados dos fillos reducen-se coa crise da agricultura familiar e a universalización do sistema de pensións.

Ao longo da chamada transición demográfica a fecundidade ten sido en Galiza inferior á media española, e tal era a situación a fins da década dos setenta do século XX. Partindo de tal posición, a destrución continuada de emprego en termos netos nas dúas últimas décadas e a velocidade do avance nas cualificacións así como nos cambios sectoriais de actividade explicarían o nivel mínimo de fecundidade no noso país.

Devemos indicar un segundo elemento complementario da queda da fecundidade á hora de explicar o crecemento vexetativo negativo das últimas décadas: as ganancias substanciais na esperanza de vida, que nos conducen a valores dos máis altos do mundo. Segundo a Xunta de Galicia (Información IGE, 1999) a esperanza de vida ao nacer era de 77,58 anos no conxunto de Galiza para o ano 1996, con lixeiras diferencias provinciais. Constitúe xá un tópico indicar a vantaxe do sexo feminino sobre o masculino: mentras que os homes poden agardar vivir 73,58 anos as mulleres posúen unha expectativa 8 anos superior, un 11% adicional. De xeito conxunto, a prolongación da vida media ao nacer ten sido intensa nas últimas décadas, pulada polas milloras na atención médica, nos hábitos e comportamentos familiares e no nivel de benestar que deprimiron a mortalidade natal e perinatal até taxas moi próximas á mortalidade endóxena e reduciron de xeito substancial as mortes ao longo da infancia. Estas ganancias posúen un impacto estatístico moi no-

⁴ Notemos que a taxa de actividade feminina está en franco ascenso, sobre todo nos tramos de idade inferiores. A opción pola educación aumenta a propensión á actividade, eleva os salários e socava a especialización tradicional no seo do fogar.

tábel. Mais recentemente producen-se avances de relevo a idades altas, fruto das innovacións no tratamento dalgunhas enfermidades pero tamén de milloras básicas. Como contraste, os xóvenes de sexo masculino (e en menor medida feminino) viron acrescentar-se a súa probabilidade de morte a causa do efecto da SIDA e outras enfermidades infecciosas, da drogadicción e dos accidentes de automóvil, sen que este impacto poida contrapesar as ganancias no resto das idades. Con todo, o número absoluto de mortes aumenta xá desde inicios da década dos sesenta do século XX, a causa do progresivo avellentamento da poboación, situando-se nas proximidades dos 30.000 decesos por ano.

Por outra banda Galiza é hoxe unha sociedade avellentada tanto en termos históricos como na súa comparación con outros espacios dos países desenvolvidos. Eran máis de 502.000 os galegos con máis de 65 anos á altura de 1996, un 18,33% da poboación total. Trata-se dun conxunto feminizado (son mulleres máis dun 59% do total), cun grao de avellentamento dentro do avellentamento limitado e cun impacto territorial dispar, reflectindo as historias demográficas de cada área. As porcentaxes de Ourense e Lugo, a escada provincial, multiplican por 1,5 ás de A Coruña e Pontevedra. A utilización dunha análise desagregada indica que con contadas excepcións o problema é xeral nas dúas provincias citadas pero tamén ten gravidade nas zonas orientais de Pontevedra e A Coruña. En comparación con outras CCAA Galiza sitúa-se na banda alta, sendo superada tan só por algunhas rexións do Norde (Aragón, Astúrias, Castilla León, La Rioja); con excepción de Suécia e Noruega, todos os países membros do Consello de Europa presentaban valores a inicios da pasada década inferiores a Galiza. Por outra banda, o avellentamento avanza a paso firme: entre 1991 e 1996 o continxente de maiores de 65 anos incrementou-se en 58.422 persoas adicionais⁵.

1.2. UN SALDO MIGRATORIO POSITIVO, QUE CONVERTE A GALIZA EN PAÍS DE IMIGRACIÓN

Como é ben sabido, Galiza foi, ao longo do ciclo demográfico moderno, un país de emigración, de xeito continuado: só cando as condicións externas, dos países de acollida, facían imposíbel a saída, esa corrente detiña-se, para reanudar-se unha vez que desaparecían as causas externas de impedimento. Nos últimos tempos invertiu-se ese trazo central da demografía galega moderna: Galiza é hoxe unha sociedade con movementos poboacionais cuase equilibrados e, ao sumo, cun predomínio das entradas sobre as saídas.

De utilizarmos para o cálculo dos saldos migratorios o método do balance, obtemos a seguinte táboa para o período 1991-96.

⁵ De todos os xeitos, a proporción de mulleres sobre o total ten diminuído lixeiramente, pasando dun 60% a un 59,51%.

Táboa 1.- Variacións poboacionais. Galiza, 1991 a 1996

	VI	CV	SM
Coruña	13.336	-13.050	26.836
Lugo	-14.602	-12.529	-1.533
Ourense	-6.578	-10.764	4.186
Pontevedra	18.257	25	18.232
Galiza	10.413	-36.318	47.721

VI: variación intercensal de poboación; CV: crecemento vexetativo; SM: Saldo migratorio.

FONTES: *Censo de Poboación*, 1991; *Padrón de Habitantes*, 1996. Elaboración propia.

O Saldo Migratorio resulta moi positivo, do orde das 9.000 persoas/ano, servindo para contrapesar as perdas que se producen polo movemento natural da poboación e conseguindo así manter os volumes demográficos de partida. Os saldos positivos son máis elevados nas áreas urbanas, mentras que nas comarcas de montaña e/ou alonxadas das principais cidades segue existindo unha expulsión neta de poboación.

Se usamos datos directos de migracións (INE), dispoñíbeis para o período 1989-1996, segue mantendo-se o saldo positivo, pero con moita menor amplitude, oscilando entre as 1.272 e as 6.654 persoas anuais.

Outros riscos salientábeis dos fluxos son:

- A potencia da inmigración de retorno. Se facemos caso dos datos directos do período 1992/95, un 78,63 dos inmigrantes tiñan como lugar de nacemento Galiza. Se a eles sumamos os seus descendentes nados no exterior chegaríamos a porcentaxes de entre o 90 e o 100%. Este é un fluxo continuado, integrado por persoas de ambos sexos, que experimenta sen dúbida oscilacións conxunturais ligadas aos vaivéns que experimentan as economías que antes acolleron aos emigrantes galegos; pero que tenderá a reducir-se conforme o tempo faga a súa acostumada colleita. Dada a elevada idade méia dos retornados, o potencial de rexeneración demográfica agardábel do retorno é máis ben escaso.
- Agostamento da emigración tradicional. Os principais fluxos migratorios teñen como destino outras provincias españolas, sendo residual a emigración ao estranxeiro (entre o 1 e o 2% do total). Este fluxo, que garda relación directa na súa intensidade co ritmo de crecemento económico español, é máis xoven que o de entradas e posúe un carácter menos permanente que a emigración clásica, a Europa ou Latinoamérica. As principais comunidades autónomas de destino son Canarias, Madrid e Cataluña.

1.3. UN CRECIMENTO REAL NEGATIVO

Dependendo dos períodos e as fontes utilizadas, o volume e o signo do crecemento real da poboación oscilan. Na táboa 1 observamos que entre 1991 e 1996

Galiza gañaba lixeiramente poboación; porén, coas mesmas fontes, o balanço do período 1996/1998 sería xá nidiamente negativo. Por outro lado, podemos construír a partir dos datos directos de migracións externas as variacións de poboación entre 1989 e 1996, cos resultados ofrecidos na táboa 2.

Táboa 2.- Variacións de poboación

	NAC.	DEF.	CV	SM	CR
1989	23.592	26.828	-3.236	1.272	-1.964
1990	22.501	27.979	-5.478	3.209	-2.269
1991	21.927	27.696	-5.769	3.282	-2.487
1992	21.633	27.016	-5.383	6.654	1.271
1993	21.284	27.284	-6.000	6.164	164
1994	19.683	27.542	-7.859	5.006	-2.853
1995	18.799	28.464	-9.665	3.942	-5.723
1996	18.597	28.879	-10.282	1.525	-8.757
SUMA	168.016	221.688	-53.672	31.054	-22.618

CV: crecemento vexetativo; SM: saldo migratorio; CR: crecemento real.

FONTES: INE: *Movimiento Natural de Población*; INE: *Migraciones*.
Diversos anos. Elaboración propia.

A tendencia á caída do volume de poboación é marcada e agudiza-se nos últimos anos.

2. AS PROXECCÍONS DEMOGRÁFICAS

O IGE publicou en 1996 as *Proxeccións de Poboación de Galicia 1991-2026* (Xunta de Galicia, 1996) na que establece distintas variantes. A hipótese de fecundidade singulariza a cada variante, oscilando entre 1 e 1,8 fillos por muller ao cabo do período. Tres son tamén as variantes da mortalidade, que van desde unha ganancia de anos de vida próxima aos 4 anos para homes e mulleres até o simple constancia da esperanza vital nos valores de 1991. Dous son, finalmente, os cenários de emigración retidos, sendo en ambosos casos a migración internacional inexistente; nos movementos interrexionais supón-se que a inmigración é decrecente até un valor nulo no 2025, combinando-se cunha emigración en diminución (dando lugar a un saldo positivo decrecente) ou constante (xerando un saldo positivo rapidamente decrecente que se torna a continuación negativo).

Noutro lugar (ver, para o que segue, Fernández Leiceaga, 2000) temos subliñado que as hipóteses de mortalidade e fecundidade presentaban un abano de variabilidade suficiente; pero que, para a emigración externa, as hipóteses manexadas polo IGE resultan excesivamente seguidistas dunha dinámica conxuntural irrepitíbel, polo peso dos retornos. Cabería en consecuencia simular unha situación na que existe un fluxo de inmigración potente procedente do Magreb ou Portugal, por exemplo. Por outra banda, a combinación das distintas hipóteses de fecundidade e

mortalidade produce vinte e catro posibilidades das que o IGE ten elexido catro. A escolla non é neutral en relación ao proceso de avellentamento: así, as hipóteses de superior fecundidade son acompañadas por unha esperanza de vida en franco ascenso: a un menor avellentamento pola cima corresponde un superior avellentamento pola base. Mentras que a fecundidade moi baixa convive cunha mortalidade constante e un saldo migratorio que chega a invertirse. Porén, nada autoriza a pensar que sexan precisamente esas combinacións as máis plausíbeis: a correlación fecundidade/esperanza de vida ou, aínda que en menor medida, fecundidade/saldo migratorio carece de sentido.

¿Qué ten pasado na realidade desde as proxeccións?

Podemos observar na táboa 3 as diferencias existentes entre as proxeccións para 1996 e os resultados da operación padroal de tal data. En relación co volume absoluto de poboación as discrepancias entre o proxectado e a realidade non son excesivas. Van desde 742 habitantes adicionais (Variante Alta) até 7.881 habitantes menos (Variante Moi Baixa). A Variante Media é a que con máis fidelidade ten proxectado o volume de poboación estimado, cun nivel de axuste moi elevado (o erro é tan só do 0,01%). Porén, a consulta das cifras por sexo indica que esa fidelidade ten sido o produto feliz pero casual de discrepancias de superior envergadura nos compoñentes da ecuación demográfica básica: en todos os casos produciu-se unha evolución dos continxentes masculinos inferior á prevista mentras que o contrario sucede co volume de poboación feminina. As cifras oscilan agora xá entre os -5603 homes (Variante Alta) e as +9498 mulleres (Variante Moi Baixa).

Táboa 3.- Diferencias, por grupo de idade entre Padrón do 96 e Proxeccións

	VARIANTE			
	ALTA	MEDIA	BAIXA	MOI BAIXA
0-15	-5.229	-4.803	-3.902	-2.933
15-65	-10.149	-10.149	-9.813	-6.535
Máis de 65	14.636	14.636	15.351	17.349
Total	-742	-316	1.636	7.881

Un signo negativo indica unha cifra do Padrón inferior á proxectada; o contrario para os signos positivos.

FONTE: Elaboración propia.

A consulta das cifras por tramos de idade permite aportar unha luz suplementar á bondade das proxeccións⁶. En todos os casos as proxeccións sobreestimaron a cantidade de nenos menores de 5 anos (entre -5289 e -3373) ou de menores de 15 anos (entre -5229 e -2933) mentras que subestimaron a poboación de máis de 65 anos (entre +17349 e +14636 persoas). Compre subliñar tamén que no grupo central (de 15 a 65 anos) detecta-se menor poboación da proxectada, sobor de todo no que afecta aos continxentes masculinos.

⁶ Ou da operación padroal, no seu caso.

Polo tanto, as proxeccións teñen sobreestimado a fecundidade real existente na década dos 90⁷ mentras que infraestimaron os avances no alongamento da esperanza de vida a idades avanzadas e a inmigración de retorno protagonizada por persoas de idade; asimismo, infraestimaron os avances da mortalidade masculina nos inicios da idade adulta ou a emigración a estas idades.

3. AS IMPLICACIÓNS

3.1. AS IMPLICACIÓNS DEMOGRÁFICAS

Centraremos a nosa análise das implicacións demográficas en dous aspectos: os cambios no volume de poboación e as modificacións na estrutura de idade.

De acordo coas cifras do IGE, nun horizonte de 26 anos a poboación galega evolucionará a taxas anuais acumulativas que oscilan entre o -0,0603% e o 0,0032%.

O primeiro ritmo consegue-se na variante moi baixa, dando lugar a unha perda en volume absoluto de máis de 500.000 persoas no horizonte indicado; o segundo corresponde á variante alta, superando-se en tal caso lixeiramente os 2,7 millóns de habitantes. Galiza perderá poboación, previsiblemente, a un ritmo moi superior ao que o farán os principais países europeos ou España no seu conxunto. Ademais esa pauta acelerara-se a partir do ano 2008 ou 2009, momento no que a estrutura de idades comeza a favorecer a regresión demográfica.

Táboa 4.- Evolución da poboación. Distintas variantes. Galicia, 1991-2026

	VA	VM	VB	VMB
1991	2.733.318	2.733.318	2.733.318	2.733.318
1996	2.743.364	2.742.938	2.740.986	2.734.741
2006	2.781.053	2.763.410	2.713.211	2.652.762
2016	2.822.139	2.771.726	2.638.794	2.481.641
2026	2.736.459	2.659.638	2.473.073	2.211.144

Un saldo migratorio positivo, do orde de 10.000 persoas por ano, concentrado entre os 20 e 24 anos e equilibrado por sexos permitiría, aínda con niveis de fecundidade moi reducidos, estabilizar a poboación até o ano 2026.

Un segundo elemento, central nas características demográficas, alude ao incremento no número absoluto de persoas maiores de 64 anos. Chegariamos a un máximo de 633.656 persoas, co alongamento da esperanza de vida e unha inmigración positiva nas idades relevantes. En calquer caso, produciríase un incremento considerábel sobre a situación actual (e xa non digamos sobre ese continxente en

⁷ Pois as outras dúas alternativas plausíbeis para explicar a discrepancia, a saber, unha maior migración de neno de moi curta idade ou unha mortalidade infantil moi inferior á prevista non poden explicar a magnitude da mesma.

1991⁸). As cifras anteriores abonan a consideración do avellentamento como cuestión de singular importancia para as sociedades desenvolvidas: nun horizonte próximo Galiza deberá ser capaz de dotar dun nivel digno de recursos a un número crescente de persoas idosas, cada vez de maior idade e maioritariamente de sexo feminino. As persoas maiores serán máis e proporcionalmente máis numerosas; pero inclusive na poboación potencialmente activa aumentará a importancia dos grupos próximos á fronteira da terceira idade⁹. De calcular-mos o índice de reemprazamento¹⁰ no horizonte do ano 2026 comprobáramos que pasa de cifras inferiores á unidade a situar-se nidiamente por riba da mesma.

Táboa 5.- Índices sintéticos para diversas variantes demográficas. Galicia, 2026

VARIANTE	1	2	3	4	5	6
Alta	23,16	23,55	37,23	60,78	1,41	1,09
Media	23,82	21,46	37,99	59,45	1,48	1,20
Baixa	24,52	18,16	38,38	56,54	1,67	1,59
Moi baixa	24,96	16,20	38,66	54,86	1,74	1,75
1991	16,25	28,01	24,84	52,86	0,79	0,65

1. Proporción de maiores de 64 anos sobre a poboación total. 2. Taxa de dependencia xuvenil. 3. Taxa de dependencia senil. 4. Taxa de dependencia total. 5. Distribución da poboación en idade activa: (40-64)/(15-35). 6. Índice de reemprazamento.

FONTE: Elaboración propia.

A taxa de dependencia total tamén aumenta, pero cunha menor intensidade. Á agudización do avellentamento corresponde unha menor fecundidade, compensando-se parcialmente ambos fenómenos. Así, a TDT será menor canto menor sexa tamén a fecundidade proxectada. Se ese indicador fose unha boa medida do desempeño económico, teríamos que preferir esa situación de nacementos escasos combinada, en todo caso, cunha inmigración centrada nas idades activas.

A análise efectuada fai emerxer conclusións paradoxicas. Por unha parte, reafírmase os temores sobre as consecuencias previsíbeis da evolución demográfica sobre o volume de poboación ou a súa estrutura de idades. A poboación descenderá case en calquer circunstancia, polo impacto diferido da crise de nacementos que comezou a finais da década dos 70 sobre o potencial de crecemento no futuro próximo; tan só unha recuperación moi intensa da fecundidade ou un saldo inmigratorio considerábel evitarían este resultado –no último suposto con maior inmediatez–. O número absoluto de persoas maiores e a taxa de dependencia senil ascende-

⁸ En todo caso, a evolución da situación entre 1991 e 1996, antes comentada, indica-nos que poden estar subestimadas as cifras de persoas maiores no ano 2026.

⁹ Calculamos para cada variante a proporción das persoas entre 40 e 64 anos sobre as persoas entre 15 e 35 anos para os anos 1991 e 2026.

¹⁰ Calculado como a razón entre as persoas de 60 a 64 anos sobre as persoas entre 15 e 19 anos.

rán de xeito inexorábel, ao igual que a taxa de dependéncia total. A idade méia da poboación en idade activa non fará máis que crecer.

Pero a avaliación dos distintos cenarios non é simple, porque, no horizonte do ano 2026, os efectos diverxen segundo o indicador utilizado. Así, se o obxectivo fose maximizar a poboación, compriría alentar tanto a fecundidade como a inmigración; mas non se trata da opción que minimiza o número absoluto de persoas maiores de 64 anos, nen a taxa de dependéncia total, nen apresenta a estrutura por idade da poboación potencialmente activa máis favorábel –aínda que sí a menor taxa de dependéncia senil–. Nalgúns casos a millor política a medio prazo consistiría en reducir a fecundidade e restrinxir a inmigración: minimizaríamos o número absoluto de persoas idosas así como a taxa de dependéncia total, aínda que a costa de reducir o tamaño da poboación e exacerbar a taxa de dependéncia senil.

3.2. ALGUNHAS IMPLICACIÓNS DE CARÁCTER ECONÓMICO

3.2.1. Algunhas reflexións globais

Esta situación demográfica brevemente descrita, ¿é un problema en termos económicos? As implicacións que o avellentamento poida ter na evolución das variábeis económicas actúan por variados camiños, que se cruzan e a miúdo apuntan a orientacións diverxentes. Poderíamos clasificar os efectos en aqueles ocasionados pola ralentización ou inversión do dinamismo demográfico e nos causados polas modificacións na estrutura de idade da poboación; e en cada ún dos dous grandes conxuntos distinguir entre as modificacións da capacidade produtiva e na composición da procura. As veces sería necesario concretar moito máis, por canto, por exemplo, os cambios na estrutura de idade podería xerar repercusións alternativas de vir causadas por alteracións na fecundidade, na mortalidade ou nas migracións. Algúns autores, de xeito contraposto, suscitan que só unha focaxen de equilibrio xeral serve para aproximar-se ás implicacións económicas do avellentamento, dadas as interrelacións entre as variábeis contempladas nos exercicios parciais.

O modelo do ciclo vital constitúe unha referencia obrigada á hora de explicar os efectos do avellentamento sobre o nivel de aforro dunha economía. Nas súas versións máis sinxelas o modelo supón que as persoas atravesan dúas fases ao longo da vida. Na primeira (idade adulta) obteñen ingresos, mentras que na segunda ven-se incapacitados para facelo. Como consecuencia, deven acumular riqueza mentras sexan capaces para poder manter-se na vellez. Porén, este modelo simple non semella axustar-se excesivamente ben á realidade. Desde os inicios da formulación da teoría do ciclo vital os estudos empíricos puxeron de manifesto que as relacións entre ingresos e consumo son máis complexas do que se tiña suposto: a renta tende a crecer até os 45 anos para descer a continuación suavemente até a

idade da xubilación. A teoría do capital humano ofrece unha explicación de tal perfil, que se produce pola acumulación de experiencia que contrapesa a posíbel perda de habilidade ou forza coa idade.

Por outra banda, non só a renda senon tamén as preferencias e necesidades de consumo varían coa idade de xeito non liñal, afectando á capacidade de aforro. Pode aínda producir-se un aumento da taxa de aforro se o efecto da queda no número de fillos máis que compensa o efecto contrario provocado polo aumento relativo dos anciáns. Además, o avellentamento implica un ascenso da idade media da poboación en idade activa; eleva-se a proporción dos maiores de 45 anos sobre os que teñen entre 25 e 45. Estamos de novo diante dun efecto compensador do debalar da taxa de aforro pola maior proporción de dependentes senís. Item máis, o desaforro na vellez podería non ser tan relevante como se derivaría da versión máis simple da teoría do ciclo vital. Podería existir un motivo altruista ou estratéxico para conservar até o fin da vida a maior cantidade posíbel de riquezas. O motivo estratéxico diría-nos que existen determinados servizos que os maiores precisan e para os cais non hai mercados ou son imperfectos. A atención ou o cariño dos achegados non poden substituírse pero poden obterse con máis facilidade se o nivel de riqueza é superior. O aumento da esperanza de vida, que é o segundo factor responsable do avellentamento, podería á súa vez condicionar o esforzo de aforro que realizan os individuos durante a súa etapa activa, incrementándoo. Non embargantes, o avellentamento dentro do avellentamento podería provocar o efecto contrario, elevando o nivel do desaforro.

O certo é que estudos empíricos recentes non atopan unha relación neta entre avellentamento e aforro. As análises do tipo macroeconómico, utilizando un panel de países nun momento dado do tempo suxiren a existencia de tal relación, inclusive cunha forte intensidade; polo contrario, as análises de carácter microeconómica, no que se mide o comportamento dos individuos de máis idade en relación cos seus concidadáns máis xóvenes a partir dunha mostra representativa non avalan este resultado. Podería suceder que un efecto coorte moi forte condicionase o nivel de aforro observado no primeiro tipo de estudos. No caso español ten-se argumentado que se ben o efecto directo do avellentamento sobre a taxa de aforro podería non ser moi importante, utilizando datos da *Encuesta de Presupuestos Familiares de 1990-91*, as consecuencias sobre o gasto público poderían deprimir o aforro nacional bruto e, indirectamente, inclusive o aforro privado, de financiaren-se as maiores obrigas do Estado cun aumento dos impostos. Además, a maior propensión ao aforro corresponde aos cabezas de familia de idade avanzada, o que podería ser explicado por tratarse de familias cunha maior proporción de vivendas en propiedade, cunha taxa de dependéncia moi baixa e dunha superior concentración en áreas rurais. A estimación dunha ecuación de aforro permite deducir que para niveis baixos de renda os xubilados son os que menos desaforran, reflectindo o carácter permanente da renda; e que para niveis de renda elevados son en cambio os

xubilados os que menos aforran, aínda que cun resultado positivo e posibelmente máis elevado que o que se deduciría dun modelo simple do ciclo vital.

Pero se os efectos do proceso de avellentamento sobre a taxa de aforro privado son incertos, aínda cabería imaxinar unha incidencia desfavorábel sobre o proceso de investimento e, polo tanto, sobre o crecemento. Plantexan-se dous temas diferentes. Por unha banda o ritmo de investimento preciso para manter o coeficiente capital/traballo a un nivel dado (ou para aumentalo a unha certa taxa). Por outra, a modificación dos incentivos para o investimento.

Para un volume absoluto de aforro, o avellentamento, ao traducir-se nun menor dinamismo poboacional, favorecería un incremento do consumo compatíbel cunha razón capital/traballo dada, ou un incremento desta para un nivel dado de consumo. En termos de Sauvy, a necesidade de menores investimentos *demográficos* permitiría aumentar ou o consumo por habitante ou o capital por traballador. Porén, máis que da procura potencial (ligada ao número de habitantes) os incentivos para o investimento proceden da procura efectiva. Algúns autores plantexan que a produtividade do traballo diminúe ao aumentar a idade media da poboación ocupada, deprimindo o ritmo de crecemento económico. Os argumentos empregados supoñen que a incorporación de poboación xoven é a vía de entrada natural das novas tecnoloxías, que permiten elevar o grao de eficacia na produción, para unha relación estábel capital traballo así como da elevación na dotación de capital humano por ocupado. Porén, nen os estudos directos da produtividade diferencial por idade no seo das empresas nen as análises dos perfís de remuneración por idade confirman a existencia da relación directa entre xuventude e produtividade. Será perfectamente posíbel unha maior oferta de man de obra acompañando a coortes máis reducidas se aumenta a propensión á actividade, polo que non podería aducir-se que a queda da fecundidade que acompaña ao avellentamento da poboación diminúe o aporte de sangue xoven ou de capital humano ao stock de man de obra efectivamente empregada. Polo contrario, habería que afirmar a maior rendibilidade social do esforzo educativo. Ademais, a redución do tamaño das familias constitúe un factor autónomo que eleva a busca de emprego polas mulleres. O avellentamento modifica a proporción das idades na poboación, elevando o peso dos maiores sobre os situados na idade activa. Se todo ancián fose un inactivo (que consume pero non produce) e todos os situados entre os 15 e os 64 anos traballasen o índice de dependencia senil mediríanos a carga que a senilidade fai pesar sobre as costas dos activos. Os indicadores demográficos servirían como substitutos perfeitos dos económicos. Porén, os factores poboacionais non determinan en solitario a razón de traballadores e non traballadores e, polo tanto, os indicadores demográficos de dependencia son medidas moi insatisfactorias da carga dos non ocupados para unha sociedade. Os cambios na taxa de actividade por idade e sexo así como as variacións no nivel de paro alteran o funcionamento do motor poboacional. O número de activos non ven determinado por cantas persoas

están en idade de traballar; ese é un máximo teórico non alcanzábel. Ademais, a taxa de participación laboral é extremadamente variábel no espácio e no tempo. Canto menor sexa en termos agregados ese valor, superior será a capacidade de resposta ás alteracións na dimensión da poboación en idade de traballar.

Existe aínda un segundo condicionante, o volume de desemprego. A noción de taxa natural de paro revelou-se inútil para enfrontar-se á análise empírica; ademais, a imperfeita substitución de coortes ou sexos no mercado laboral provocaría cambios na taxa global de desemprego a consecuencia da modificación no tamaño relativo das xeracións, aínda que non se alterasen as taxas específicas de paro por sexo e idade.

Por último, restan os efectos sobre as finanzas públicas. A magnitude do gasto social constitúe un elemento básico do debate político actual nas sociedades desenvolvidas, crebando-se o consenso ben establecido sobre a necesidade de que o estado asumise algunha responsabilidade no benestar básico dos seus cidadáns. Nos últimos vintecinco anos, pese ao rampante criticismo, o gasto social experimentou un ascenso en porcentaxe do PIB na maior parte dos países adiantados, o que non fai máis que agudizar as críticas. As preocupacións suscitadas están en relación coa equidade e a eficiencia, pero tamén co risco de que as facendas sexan incapaces no futuro de continuar financiando estas despesas. Neste contexto, as proxeccións efectuadas sulñan que o mero efecto da evolución demográfica será moi impactante á alza.

Porén, xá a este nivel existen elementos compensadores do aumento das despesas en protección social derivados do avellentamento: as despesas en educación, en desemprego, en vivenda ou en protección familiar non están ligadas ao número de anciáns ou de dependentes con dereito a pensións de xubilación senon ao doutros grupos de cidadáns; a proporción que representan estes grupos sobre a poboación total terá tendencia a descer se o avellentamento avanza. Polo tanto, sen modificacións no esforzo por habitante nestas funcións deberían reducir-se os recursos totais asociados ás mesmas.

É posíbel, non oustante, dudar da eficacia dos citados factores de compensación, dada a inelasticidade dos orzamentos e a determinación do volume de gasto público por factores complexos. Así, na función educativa convén ter en conta a existencia de economías de escada, a especialización dos educadores ou das instalacións e o custe implícito nos investimentos xá efectuados, así como o aumento das taxas de escolarización.

Nalgúns casos, a preocupación desce desde o conxunto do gasto social a despesas específicas. Así, en diversos estudos constata-se que o gasto sanitario por habitante é moi desigual en función da idade e tende a ser moito máis elevado a idades avanzadas. A relación entre o gasto per cápita por riba dunha certa idade, por exemplo os 65 anos, e por debaixo da mesma amosa grandes diferencias entre países. Esa mesma relación tende a cair conforme nos achegamos á actualidade, o que

tamén indica certa capacidade de axuste, unha vez que as presións poboacionais sobre o gasto fan-se máis fortes. Os deseños institucionais condicionan amplamente estes resultados

Ademáis, o forte crecemento rexistrado nas últimas décadas no gasto sanitario foi en moi escasa medida determinado por factores demográficos. Para sete países da ODCE o gasto sanitario real medrou entre 1960 e 1984 a unha taxa anual acumulativa do 6.4%, pero os factores demográficos só explican un incremento do 0.8% anual, mentras que a maior intensidade na utilización de recursos por habitante explica o 5.6% anual restante. Nos factores poboacionais xá se computaron tanto o aumento do volume como as mudanzas na estrutura de idade. Os datos para cada país mom se afastan moito do comportamento medio. Pode aducirse, porén, que a demografía facilita ou dificulta un axuste das despesas, e neste sentido sí que é relevante.

Existe tamén un elemento compensatorio interno: a caída do gasto sanitario asociado aos xóvenes, menos numerosos en termos absolutos e relativos no futuro, así como á fecundidade (embarazo, parto e lactancia). A forma da curva do gasto sanitario é de U, aínda que o segundo extremo sexa máis longo.

Cabe tamén preguntarse pola posibilidade de reducir as despesas sanitarias asociadas á atención das persoas de idade. Esta cuestión non permite unha resposta simple, porque a atención domiciliaria minora as despesas de hospitalización, que se atopan entre as máis relevantes, pero ao tempo externaliza costes públicos cara ás familias. En termos de contabilidade social habería que imputar o custe de oportunidade do tempo empregado nese caso polos individuos (normalmente mulleres) ocupados nese ingrato labor. Ademáis, as residencias medicalizadas – especializadas no tratamento de enfermidades de longa duración– reempresan tanto aos hospitais canto ás residencias tradicionais. E a permanencia no domicilio ve-se favorecida polo desenvolvemento de servizos de atención continuada. En todo caso, ésta é unha das prácticas que apoia a OCDE como alternativa para o axuste das despesas en saúde.

Por outro lado, os efectos ligados ás xeracións poderían ser relevantes: ¿son os vellos do futuro similares aos actuais? Cabe duvidalo, en varios sentidos: os maiores do futuro non experimentamos unha escolma natural tan aguda na infancia; os hábitos de alimentación, consumo e vida favorecen a prolongación dos anos de vida sen graves enfermidades; a incorporación da muller a pautas masculinas –como o consumo de tabaco– afectará á súa saúde a medio prazo. O efecto sobre a esperanza de vida ou o gasto sanitario non é claro. En todo caso, os estudos efectuados na actualidade indican que os sexaxenários e inclusive os septuaxenários comportanse cada vez máis como persoas máis xóvenes en termos de gasto sanitario, polo que é posíbel que a prolongación da esperanza de vida teña efectos menos dramáticos sobre o mesmo.

As proxeccións da OCDE sobre as despesas públicas sociais en función das perspectivas de evolución demográfica suñan que son os recursos adicados a sufragar os pagos de pensións os que van experimentar un superior crecemento nas próximas décadas, de non mudar o marco normativo. Así, para un conxunto de doce países, o gasto en pensións multiplicaríase por 1.78 entre 1980 e o 2040, aínda que con severas diferéncias entre eles¹¹. Deve saber-se, porén, que inclusive nos casos extremos, o crecemento anual acumulativo da remuneración real por activo que permite financiar o gasto acrescentado non supera o 1.5%. Na Unión Europea o gasto en pensións para os maiores supera o 44% do gasto total en protección social (sobre un 12.65% do PIB) en 1994. Esa proporción mantivo-se invariábel desde inicios dos anos 80, pese á crescente presión do rampante avellentamento.

A taxa de cotización necesaria para equilibrar ingresos e gastos do sistema de pensións dependerá da relación de substitución entre pensións e salarios anteriores así como das taxas de supervivencia dos xóvenes nados fái dúas xeracións; e inversamente do crecemento dos salarios, da evolución da taxa de participación no emprego e do crecemento demográfico así como da taxa de supervivencia dos xóvenes da xeración anterior. A toma en consideración deste conxunto de factores evita cair na doada tentación do fetichismo demográfico; alén da dimensión relativa das xeracións e as súas funcións de supervivencia, que son importantes, atopamos a evolución do emprego e dos salarios, que á súa vez debemos considerar vencellados á produtividade. Conxuntamente, emprego e produtividade dan-nos as variacións no produto interior bruto.

Estas expresións non consideran algúns elementos que afectan á evolución do gasto en pensións. Temos vencellado o dereito a perceber unha pensión co emprego previo pero a miúdo os sistemas de reparto introducen factores de capitalización, aínda corrixida, de xeito que a contía das pensións depende do número de anos cotizados e do importe da base de cotización nun período dado, inmediatamente anterior á xubilación. Polo tanto, nos primeiros lustros de establecemento dun sistema de pensións o sistema non está maduro, pero co paso do tempo, aumenta o número de pensións e a contía media. No caso español o sistema de pensións non se considera aínda maduro. Porén, o efecto do fenómeno será degresivo.

Ademáis, a pensión causada fai-se evoluir normalmente en función da inflación, mentras que as novas pensións dependen dos salários percibidos no último período da vida activa. Como consecuencia, o *efecto substitución* eleva o gasto en pensións: desaparecen por falecemento persoas cunha prestación inferior a aquelas que se integran no sistema. Isto non xerará dificultades se o ritmo de crecemento da produtividade e dos salários mantense, porque simultaneamente elevan-se as bases de cotización. Pero se a produtividade experimenta un *slowdown*, como ten

¹¹ O gasto multiplicaríase por 3.04 para Canadá e 2.88 para Australia, fronte á práctica estabilidade de Bélxica, Suécia, Reino Unido, Italia ou Alemaña.

sucedido nas economías occidentais desde 1973, a presión sobre o sistema fai-se maior. Ás veces sulíña-se tamén que a progresiva incorporación da muller á actividade elevaría no futuro o gasto en pensións, ao substituír pensións de viudedade e non contributivas por subsidios de xubilación por dereito propio. Porén, ese fenómeno terá que ir precedido por un aumento do emprego feminino, co que se ensanchará a base do sistema.

De calquer xeito, a presión combinada sobre o sistema de pensións que provocará a evolución demográfica, o madurecemento do sistema e o efecto substitución pode ser contrarrestada coa adopción de modificacións normativas.

3.2.2. Algúns resultados para Galiza

Tentaremos resumir a continuación os resultados obtidos nalgúns estudos efectuados para Galiza (ver Fernández Leiceaga, 1998 a e 2000).

En primeiro lugar, as implicacións sobre o mercado de traballo. Claramente, existe a posibilidade de que a evolución do número de desempregados sexa moi negativa, sobre todo até o 2016; e tal situación agrava-se co dinamismo poboacional ou o avance das taxas de actividade femininas. Ao contrario, non semella previsible que aparezan tensións por insuficiencia de mao de obra no mercado de traballo; tan só nos supostos de maior expansión do emprego, inferior vitalidade demográfica e estabilidade das taxas de actividade comezan a detectar-se problemas na terceira década do século XXI. O desemprego vixente e a elasticidade da actividade feminina absorben con facilidade nos demais supostos a demanda adicional de mao de obra. Teñamos en conta que mantivemos inalterada a retirada prematura da actividade por parte dos homes que reflicten as estadísticas para os últimos anos: unha modificación deste comportamento permitiría expandir aínda máis a oferta de mao de obra.

Se un obxectivo relevante fose o de reducir a proporción de inactivos e parados sobre a poboación total, cun mesmo nivel de emprego, os mellores resultados obtéñen-se coa hipótese de menor fecundidade e nula inmigración. Neste suposto melloran-se inclusive os niveis de 1991.

Táboa 6.- Variantes demográficas e de actividade. Inactivos e desempregados no ano 2026. (Hipótese media de ocupación)

	DESEMPREGADOS		INACTIVOS E PARADOS
	ACT. MÍNIMA	ACT. MEDIA	(CALQUER HIPÓTESE DE ACTIVIDADE)
Moi alta	79.195	207.667	1.873.260
Alta	4.889	125.692	1.700.236
Media	-9.878	111.787	1.623.415
Baixa	-50.824	72.328	1.436.850
Moi baixa	-146.161	-32.490	1.174.921

FONTE: Elaboración propia.

Por tanto, o fantasma da insuficiencia de man de obra esvae-se; moi posibelmente o desemprego masivo sexa ainda unha realidade no vindeiro futuro, tanto máis grave canto maior sexa a fecundidade actual e a inmigración. A minimización da proporción dos dependentes sobre os ocupados –o que denominamos taxa de dependencia económica– obtén-se na hipótese Moi Baixa, cun indicador conxuntural de fecundidade de 1,1 e un saldo inmigratorio reducido e que chega a invertirse. Dadas as dificultades de incorporar aos xóvenes ao mercado de traballo, ésta sería sen dúbida aquela situación en que unha proporción superior dos demandantes potenciais de emprego atoparían un traballo.

O uso de medidas máis sofisticadas da dependencia económica¹² non altera as conclusións anteriores. A evolución da ocupación é clave para os resultados obtidos no ano 2026, o menor dinamismo demográfico reduce o peso que a dependencia guinda sobre as costas dos ocupados e, en ningún caso, as realidades poboacionais constrúen mundos inflexíbeis: un ritmo adecuado de crecemento do emprego permite dar-lle a volta á pior das situacións criadas pola demografía.

Pode-se, non ostante, avanzar un paso máis. Por unha parte, o consumo pondera-se pola idade, aceptando que ambos factores están relacionados. O consumo faise crecer coa idade de xeito discontinuo, mantendo-se o valor do coeficiente para cada grande grupo etario (xóvenes, adultos, maiores). O avance do avellentamento eleva por dúas vías o volume de consumo total, para unha poboación dada: reduce-se a proporción de xóvenes, cun factor de ponderación inferior á unidade, e eleva-se a dos anciáns, cun factor superior a 1. Certo é que o inferior dinamismo demográfico reduce o tamaño da poboación e deste xeito actúa de elemento compensador. O superior consumo dos maiores está en relación directa co seu uso dos servizos sanitarios ou de atención domiciliaria; o menor consumo dos xóvenes coa súa incorporación a vivendas xa ocupadas por outros membros da poboación e a súa menor necesidade de alimentos.

Por outra parte, non todos os ocupados efectúan a mesma contribución á produción. De novo, tomamos en consideración a idade, por grupos quinquenais, e o sexo, dada a relevancia das diferencias salariais entre home e muller para algúns tramos de idade. A construción do índice parte da *Encuesta de Presupuestos Familiares 1990-91* (INE). Extraemos dos datos orixinais de ingresos dous sub-conxuntos por sexo e calculamos para cada un deles o ingreso medio por tramos quinquenais de idade dos que declararon ter estado ocupados o ano precedente. Esta última condición é necesaria porque imos aplicar o factor de ponderación non a

¹² Nesas medidas o conxunto da poboación aparece como consumidora mentras que só unha parte da mesma efectúa contribucións á produción. Trátase, xustamente, de coñecer a carga que sobre estes produtores representa o consumo do conxunto da poboación. Así, calculamos a relación Poboación/Ocupación ou a relación Poboación/Activos para cada unha das variantes demográficas, de ocupación e de actividade. Sen dúbida, as ratios máis adecuadas son as que relacionan consumo e ocupación, aínda que o coñecemento das outras non debería desdeñarse pois indicaría-nos até onde é posíbel reducir a carga da dependencia cunha política de creación de postos de traballo eficaz.

toda a poboación senon a aqueles que gardan certa relación coa actividade. Para os varóns e mulleres ocupados de entre 15 e 65 anos obtemos unha media de ingresos por conta allea e totais. Esta media presenta-se como unha porcentaxe sobre os ingresos do grupo de idade que toma valores máis elevados.

As diferéncias que se presentan en 1991 entre as diversas medidas da carga da dependéncia son imputábeis ao peso das ponderacións por grupo de idade e sexo así como ao tratamento dos parados no denominador da relación. É máis doado aproximar-se á evolución das variábeis se adoptamos o valor de 1991 como 100. A análise da variante demográfica Media suñña que a situación no 2026 iría desde unha considerábel milloría até un deterioro algo menos marcado. A ponderación do consumo, neste suposto, contribúe a empiorar lixeiramente o peso da dependéncia; a ponderación dos ingresos axuda a reducir a carga, sobre todo no caso de actividade mínima. Pero as diferéncias máis significativas establecen-se en función do horizonte de actividade ou ocupación elexido. Ésta é a variábel decisiva que discrimina entre unhas evolucións e outras.

Na táboa adxunta recolleemos a evolución dos dous índices máis sofisticados para cada unha das variantes de actividade ou ocupación, así como para dúas das variantes demográficas (Alta, Media, Moi Baixa). A primeira e decisiva conclusión, neste contexto, é que en calqueira dos índices a situación millora conforme o dinamismo demográfico é menor ou, o que ven ser o mesmo, o avellentamento máis pronunciado. Os cenarios demográficos máis pesimistas poderían encerrar unha terra de promisión económica, de podermos medir a súa bondade polo peso da dependéncia. De existir unha completa independéncia entre o nivel de ocupación e o tamaño da poboación, canto máis descenda esta menor será a carga da dependéncia.

Táboa 7.- Relacións de dependencia económica. Índices e variantes demográficas escollidas. Evolución entre 1991 e 2026

1.CP/OCUPI		1991	1996	2006	2016	2026
	VA	3,63	4,27	4,73	4,5	4,61
	VM	3,63	4,27	4,67	4,36	4,29
	VMB	3,63	4,26	4,50	3,96	3,62
2.CP/OCUP2						
	VA	3,63	4,11	4,18	3,98	3,84
	VM	3,63	4,11	4,13	3,86	3,58
	VMB	3,63	4,10	3,98	3,50	3,02
1. Consumo ponderado/Ocupados (mínima ocupación) ponderados polos ingresos de 1991 (distribución por sexo e idade). 2. Idem, ocupación media.						

En segundo lugar, a demografía non impón un perfil de evolución determinado, ao sumo facilita ou dificulta o cambio dos índices. Así, comprobamos que para a variante Moi Alta as relacións de dependéncia empioran en tres das catro ocasións recollidas. Pero coa hipótese máis expansiva das taxas de actividade os valores da

relación de dependencia milloran significativamente. Existiría, pois, a posibilidade de situar-se nese cenario, cunha vigorosa recuperación da creación de emprego, sen que os cambios na estrutura por idades ou no tamaño da poboación impedisen acadar ese obxectivo. Para a variante Moi Baixa, en troques, a situación é inversa: en tres das catro medidas da carga da dependencia os valores reducen-se ostensiblemente, pero a atonía na creación de emprego permitiría ao sumo que o peso da dependencia non se fixese máis pesado no ano 2026.

Por último, de fixármonos na carga por ocupado, posibelmente a aproximación máis fidel aos nosos desexos, cabe agardar, en todas as variantes demográficas ou de evolución da ocupación un empioramento notábel até o 2006, que se atenuaría nos lustros seguintes.

Se nos enfrontamos, por último, á influencia da evolución demográfica sobre o volume do gasto social e o sistema de pensións no horizonte do ano 2026, concluímos o seguinte (ver Fernández Leiceaga, 1998 e 2000):

- O aumento do gasto social, está directamente relacionado co dinamismo demográfico. Nos escenarios de menor avellentamento, cae o gasto social en termos absolutos.
- O dinamismo poboacional aumenta o gasto total e por ocupado, reduce o gasto por habitante e reduce o gasto social dirixido a persoas idosas.
- O aumento do emprego ou o PIB necesarios para compensar o incremento do gasto social determinado polo avellentamento é asequíbel e situa-se no orde do 0.5% acumulativo anual.
- O gasto en pensións aumenta en todos os casos, así como, en certos casos, o gasto sanitario; fronte a eles, caen as despesas en desemprego e educación, elementos compensadores de primeira magnitude.

Para simular a evolución do sistema de pensións tamén é relevante o que suceda coa taxa de cobertura e co importe da prestación media. É lóxico supor que aumenten ambas, por efecto no primeiro caso do madurecemento aínda inacabado do sistema e a incorporación recente das mulleres ao mercado de traballo; e no segundo polo efecto substitución das pensións menores, devengadas no pasado, por aquelas máis elevadas xeneradas en cada momento. Pois ben, os resultados obtidos¹³ poden-se resumir como segue:

- Se a pensión media segue unha evolución moderada, o déficit do sistema experimentará un crecemento absoluto pero a súa contía caerá en relación co PIB; o desequilibrio inicial do sistema manterá-se, pese ao deterioro da relación demográfica, polos incrementos de produtividade xerados no sistema.

¹³ Utilizando a variante demográfica media.

- Un ascenso forte da pensión media provocará un crecemento absoluto e relativo do déficit, cunha agudización preocupante do desequilibrio do sistema; con todo, os resultados non xeneran un panorama catastrófico.
- Por último, convén suliñar a sensibilidade dos resultados á evolución da ocupación. É preferíbel crecer extensivamente, para o equilibrio do sistema de pensións.

Táboa 8.- Variacións no gasto en pensións por cambios nas variábeis básicas. Ano 2026. Variante demográfica media

	1991	1	2	3	4	5
Gasto en pensións	341.615	464.318	485.096	570.854	596.400	700.237
Nº de pensionistas	571.907	777.330	812.115	777.330	812.115	812.115
Pensión media	597.324	597.324	597.324	734.378	734.379	862.239
Ritmo de crecemento do gasto		0,881	1	1,478	1,605	2,06
RC pensionistas		0,881	1	0,881	1,007	1,007
Rc pensión media		0	0	0,592	0,592	1,0542

1. Efecto do cambio povoacional con taxa de cobertura e pensión media como en 1991. 2. Taxa de cobertura máis alta; pensión media igual que en 1991. 3. Taxa de cobertura como en 1991; pensión media máis elevada. 4. Taxa de cobertura máis alta; pensión media máis elevada. 5. Idem, e, ademais, mulleres con 85% da pensión media masculina por riba dos 65 anos.
Gasto en pensións, en millóns de ptas. Pensionistas, en unidades. Pensión media, en miles de ptas. Taxa de crecemento: variación anual acumulativa da variable.

FONTE: Elaboración propia.

BIBLIOGRAFÍA

- FERNÁNDEZ LEICEAGA, X. (1998): “Os efectos dos cambios demográficos no gasto social. Galicia, 1991-2026”, en M. Jordán Rodríguez e X. Fernández Leiceaga [coord.]: *Congreso de Economía de Galicia: Desenvolvemento e Globalización*. Universidade de Santiago de Compostela, 1999.
- FERNÁNDEZ LEICEAGA, X. (1999a): “Envejecimiento y gasto social. El caso de Galicia”, *Xornadas da AGESP* (pendente de publicación).
- FERNÁNDEZ LEICEAGA, X. (1999b): “La caída de la fecundidad en Galicia: 1970-1995. Explicaciones desde la economía”, *Revista Española de Investigaciones Sociológicas*, núm. 87.
- FERNÁNDEZ LEICEAGA, X. [coord.] (2000): *Avellentamento e Economía* (pendente de publicación). Xerais.
- FERNÁNDEZ LEICEAGA, X.; LAGO PEÑAS, S. (1999): *O crecemento de valor engadido e a xeración de emprego na economía galega*. (Documentos de Traballo do Departamento de Economía Aplicada). Universidade de Santiago de Compostela.