

NOTAS BREVES

Nuevos datos cariológicos de *Chenopodiaceae* ibéricas

E. LAGO* & S. CASTROVIEJO**

*Departamento de Biología Animal y Biología Vegetal. Facultad de Ciencias

Universidad de La Coruña. Campus da Zapateira. 15071 La Coruña

**Real Jardín Botánico, C.S.I.C. Plaza de Murillo, 2. 28014 Madrid

Se indica el número de cromosomas de cinco especies y seis poblaciones de *Chenopodiaceae* ibéricas. De *Salsola papillosa* Willk. ($2n=18$) se da a conocer un recuento, por primera vez, mientras que de *S. oppositifolia* Desf. ($2n=72$) y *Hammada articulata* (Moq.) O. Bolòs & Vigo ($2n=18$) sólo se conocían recuentos extraibéricos.

Se estudiaron metafases somáticas de meristemas radicales fijados con alcohol-acético 3:1 y coloreados con orceína acética (cf. LAGO, 1989).

De cada población estudiada, de la que se cita la localidad con las coordenadas UTM, se depositó, siempre que ha sido posible, un pliego testigo en el herbario MA.

Hammada articulata (Moq.) O. Bolòs & Vigo

$2n=18$

ALMERÍA: Sierra Alamilla, 30SWF5494, 11-III-1984, S. Castroviejo 8978SC & P. Coello. (Fig. 1).

MURCIA: cerca de Cieza, 30SXH3736, 11-III-1984, S. Castroviejo 8911SC, E. Bayón & P. Coello. (Fig. 2).

Para esta planta y bajo el nombre de *Haloxylon articulatum* (Cav.) Bunge se publicaron los recuentos de MURIN & CHAUDHRI (1970:267), obtenidos a partir de plantas iraquíes, y BATTACHARYA *et al.* (1971:349) de plantas libias.

El número de cromosomas encontrado por ellos coincide con el nuestro.

Salicornia emerici Duval-Jouve

$2n=36$

TARRAGONA: San Carles de la Rápita, entre Alfaques y Villafranca del Delta, 31TBE9799, marisma semiencharcada y salobre, lengua arenosa en el nivel más bajo, 25-II-1988, S. Castroviejo 10277bSC, S. Cirujano & T. Conde. (Fig. 3).

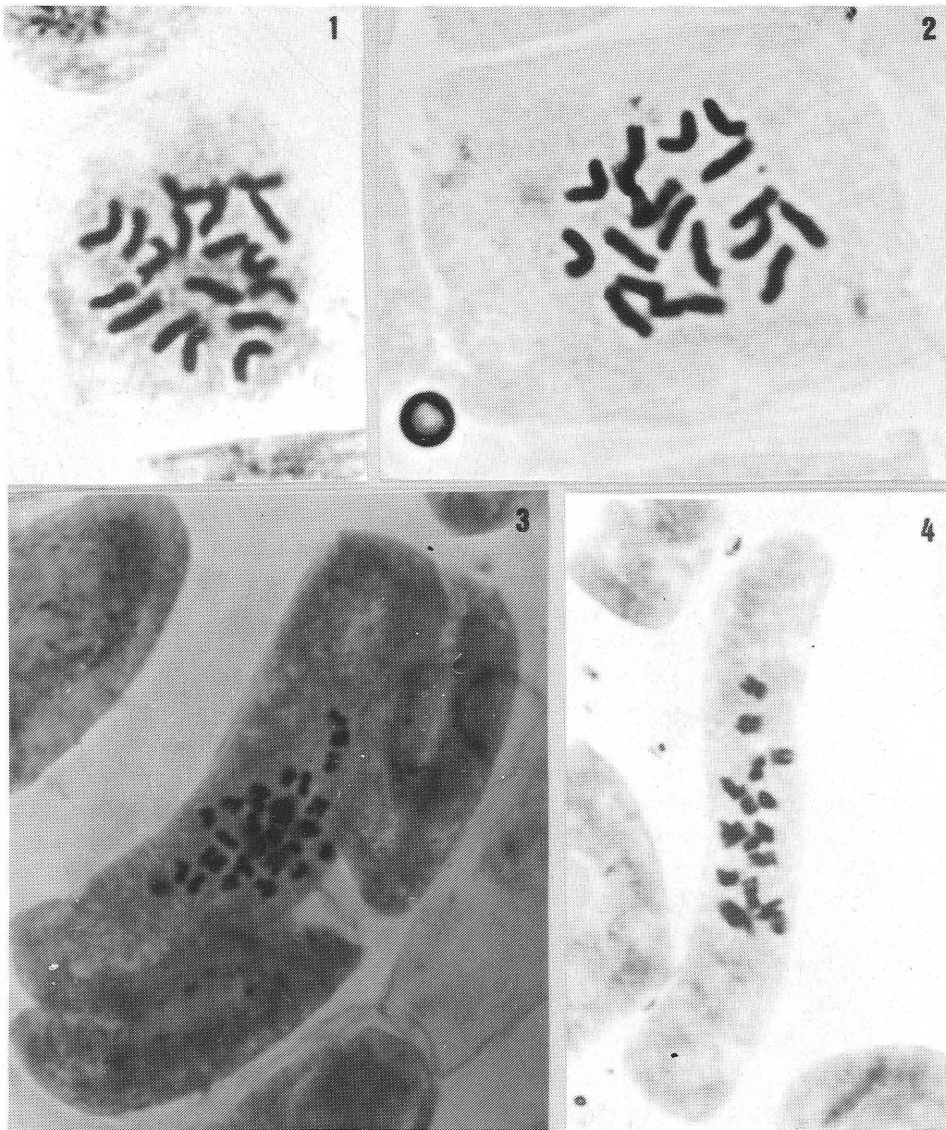
Los comentarios de índole taxonómica y corológica de esta recolección, que resultó ser el primer hallazgo de la especie en territorio español, fueron ya hechos por CASTROVIEJO & VALDÉS (1990).

Salicornia ramosissima J. Woods

$2n=18$

VALENCIA: Playa de El Puig, 30SYJ3585, saladar alterado y nitrificado, 24-III-1988, S. Castroviejo 10267SC & S. Cirujano. (Fig. 4).

Los resultados obtenidos confirman los de los autores que la han estudiado anteriormente [cf. CASTROVIEJO & COELLO (1980), HERRERA GALLÁSTEGUI *et al.* (1989: 552), CASTROVIEJO & VALDÉS (1990) y LAGO & CASTROVIEJO (1992)] a partir de material de muy diversas partes de la Península.



Figs. 1-4. Metáfases somáticas en las diversas especies estudiadas. (1, 2) *Hammada articulata* (Moq.) O. Bolós & Vigo, $2n=18$. (3) *Salicornia emerici* Duval-Jouve, $2n=36$. (4) *Salicornia ramosissima* J. Woods, $2n=18$.

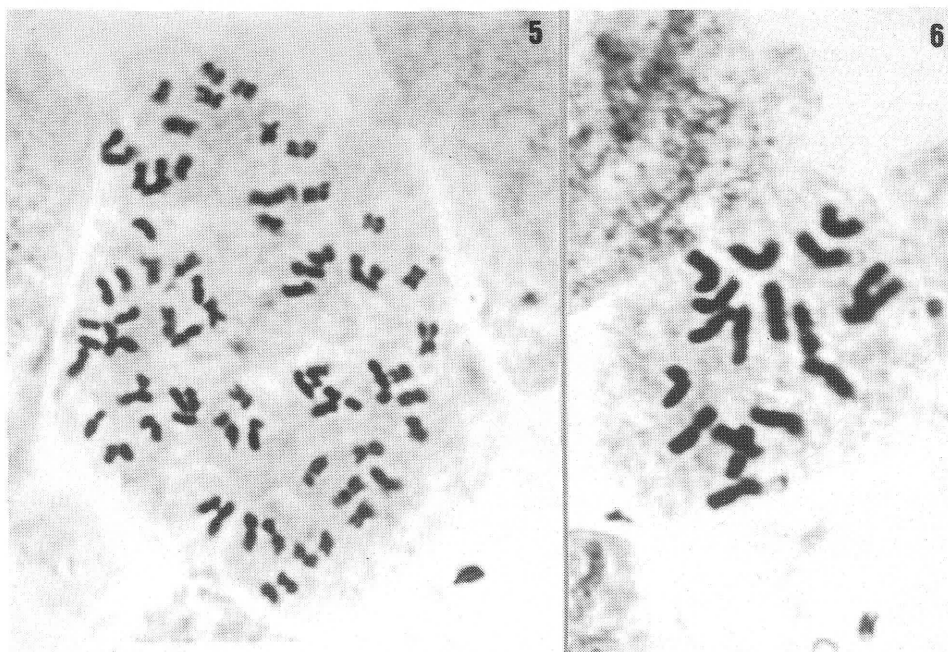
***Salsola oppositifolia* Desf.**

$2n=72$

ALMERÍA: Tabernas, poblado del Oeste, 30SWF5198, 12-III-1984, *S. Castroviejo* 8981SC, E. Bayón & P. Coello. (Fig. 5).

Los estudios cariológicos de Reese en 1957 [cf. BOLKHOVSKIKH *et al.* (1969)] en raíces de *S.*

vermiculata y los de BATTACHARYA *et al.* (1971: 349) en plantas de Libia, de *S. longifolia* Forssk., dieron como resultado un número somático de $2n=18$. Nuestro resultado revela el nivel octaploide para nuestra especie. Es ésta, que sepamos, la primera vez que se estudia material peninsular.



Figs. 5-6. Metáfases somáticas en las diversas especies estudiadas (cont.). (5) *Salsola oppositifolia* Desf., $2n=72$. (6) *Salsola papillosa* Willk., $2n=18$.

Salsola papillosa Willk.

$2n=18$

MURCIA: entre Aguilas y Terreros, 30SXG2239, 12-III-1984, E. Bayón, S. Castroviejo 892ISC, P. Coello, P. Galán, G. López & G. Nieto. (Fig. 6).

Según nuestros datos, es la primera vez que se estudia el número de cromosomas de este endemismo del SE de España.

Agradecemos a Antonio Martín y a Miguel Jerez la ayuda técnica prestada.

REFERENCIAS BIBLIOGRAFICAS

- BATTACHARYA, S.S., KHALIFA, M.M. & CHAUDHRI, I.I. (1971). In: Löve, A. (Ed.), *IOPB Chromosome Number Reports*, XXII. *Taxon*, **20**: 349-356.
- BOLKHOVSKIKH, Z., GRIFT, V., MATVEJEVA, T. & ZARHARYEVA, D. (1969). *Chromosome numbers of flowering plants*. Leningrad.
- CASTROVIEJO, S. & COELLO, P. (1980). Datos cariológicos y taxonómicos sobre las Salicorniinae A. J. Scott Ibéricas. *Anales Jard. Bot. Madrid*, **37**(1): 41-73.
- CASTROVIEJO, S. & VALDÉS, B. (1990). Notas sobre las *Salicornia* L. ibéricas. *Anales Jard. Bot. Madrid*, **47**(1): 270.
- HERRERA GALLÁSTEGUI, M., FERNÁNDEZ CASADO, M.A. & FERNÁNDEZ PRIETO, J.A. (1989). El género *Salicornia* L. en el estuario del río Asón (Cantabria). *Anales Jard. Bot. Madrid*, **45**(2): 551-552.
- LAGO, E. (1989). Números cromosómicos de plantas occidentales, 521-526. *Anales Jard. Bot. Madrid*, **45**(2): 501-504.
- LAGO, E. & CASTROVIEJO, S. (1992). *Estudio citotaxonomico de la flora de las costas gallegas*. Sem. Estudios Galegos. O Castro. Sada. La Coruña.
- MURIN, A. & CHAUDHRI, I.I. (1970). In: Löve, A. (Ed.), *IOPB Chromosome Number Reports*, XXVI. *Taxon*, **19**: 264-269.