

## INTEGRACIÓN E CRECIMENTO ECONÓMICO NA COMUNIDADE ANDINA: MÁIS ALÁ DA APERTURA COMERCIAL

NÉLIDA LAMELAS CASTELLANOS / EVA AGUAYO LORENZO

MARÍA TERESA CANCELO MÁRQUEZ

Departamento de Métodos Cuantitativos para a Economía e a Empresa

Facultade de Ciencias Económicas e Empresariais

Universidade de Santiago de Compostela

*Recibido:* 3 de maio de 2004

*Aceptado:* 28 de febreiro de 2005

---

**Resumo:** Na actualidade os procesos de integración deben atender non só ás súas proxeccións económicas senón tamén á súa proxección social para o logro dos seus obxectivos. Neste sentido, cabe destacar o caso da Comunidade Andina de Nacións (CAN) polo seu recoñecemento do papel da educación.

O obxectivo deste traballo é destacar o papel fundamental da apertura económica e da educación no crecemento económico na Comunidade Andina, para o que estimamos un modelo econométrico de datos de panel para os quinquenios do período 1970-2000.

**Palabras clave:** Crecemento económico / Apertura comercial / Educación / Comunidade andina.

### INTEGRATION AND ECONOMIC GROWTH IN THE ANDEAN COMMUNITY: BEYOND TRADE OPENNESS

**Abstract:** At the present time the integration processes must take into account not only their economic projections but also their social projection for achieve their objectives. In this sense, it is possible to emphasize the case of the Andean Community of Nations for the attention devoted to education.

The aim of this paper is to highlight the key role of the economic openness and the education in the economic growth in Andean Community. For this reason, we estimated an econometric model of data panel for the quinquenniums of period 1970-2000.

**Keywords:** Economic growth / Trade openness / Education / Andean community.

---

## 1. INTRODUCCIÓN

A integración rexional latinoamericana tradicionalmente foi concibida como un proceso que, desde o punto de vista económico, tendía a promover un maior crecemento e un protagonismo máis relevante no marco das relacións económicas internacionais.

Con todo na actualidade, e á marxe das especificidades dos diferentes procesos de integración presentes na rexión e considerando as crecentes relacións de interdependencia que se establecen entre os países membros, cómpre ampliar o criterio integrador máis alá do marco da coordinación das políticas económicas, fundamentalmente das comerciais, atendendo prioritariamente á dimensión social destes procesos.

A Comunidade Andina de Nacións (CAN) distínguese doutros procesos de integración latinoamericanos pola súa especial atención á educación dentro do marco do que se concibiu como a Axenda Social da Integración.

Tendo en conta estas consideracións, analizamos nun modelo econométrico o impacto que sobre o crecemento económico exercen a apertura comercial e a expansión da educación como indicador social na CAN.

## 2. EVOLUCIÓN DO PROCESO DE INTEGRACIÓN NA CAN

A Comunidade Andina está integrada na actualidade por Bolivia, Colombia, Ecuador, Perú e Venezuela. As súas orixes como organización sub-rexional internacional datan de maio do ano 1969, coa subscripción do Acordo de Cartaxena, contando naqueles momentos coa presenza de Chile que só se mantivo ata o ano 1976, e coa incorporación de Venezuela que se produciu no ano 1973.

No seu documento constitutivo exprésase de maneira xeral o propósito que persegue a integración, xa que se subliña a vontade dos países membros de sentar as bases que permitan avanzar cara á formación dunha comunidade sub-rexional e se afirma que a integración é un mandato histórico, político, económico, social e cultural dos países andinos para preservar a súa soberanía e independencia.

De feito maniféstase o recoñecemento de que “...*la integración permitiría aprovechar las economías de escala y las ventajas de la especialización y complementación industrial, creando las condiciones para aumentar la productividad y dinamizar el proceso de industrialización en el conjunto de los países de la región, a partir del cual se expandiría el intercambio intra y extrarregional y se revitalizaría el crecimiento económico*” (Tavares e Gomes, 1998, p. 2). Polo tanto, a integración é concibida tamén como parte dunha política integral de desenvolvemento nacional.

Na década dos anos setenta perfílanse como principais obxectivos do Grupo Andino: a liberación do comercio de bens na rexión, a adopción dun arancel externo común, a harmonización de instrumentos de comercio exterior e de política económica, a execución dunha programación industrial conxunta e a integración física.

A partir da súa situación de atraso relativo en comparación co desenvolvemento alcanzado por outros países da rexión, e da súa escasa participación no comercio intrarrexional, propóñense, ademais, atender prioritariamente a formación dunha unión aduaneira nun prazo de dez anos (documentos da CAN).

A aprobación de diversos convenios e protocolos neste período –como o Convenio Andrés Bello do ano 1970 sobre a integración educativa e científica, o Convenio Hipólito Unanue do ano 1971 sobre temas de saúde, o Protocolo de Lima sobre o arancel externo común do ano 1976 e o Convenio Simón Rodríguez para temas laborais tamén do ano 1976– va ampliando o horizonte socioeconómico do proceso de integración, á vez que a existencia do Tribunal de Xustiza e a creación do Consello de Ministros de Relacións Exteriores do Grupo Andino e do Parlamento Andino, estes últimos no 1979, constitúen a base institucional da CAN.

Así e todo, a pesar do progreso en materia de liberalización comercial que se observa nesta década –tal e como destaca Ceara-Hatton (2001)–, incumpríronse tanto os calendarios de desgravación como a programación industrial prevista, sen chegar a executarse o arancel externo común.

Agora ben, estes incumprimentos non foron os únicos factores que influíron no avance pouco significativo da estruturación de mercados suficientemente protexidos, que propiciaran actividades produtivas de grande alcance. Tamén cómpre ter en conta, como sinala Gana (1994), que os maiores atrancos que se opuxeron aos obxectivos dos esquemas de integración latinoamericanos nas súas primeiras fases xurdiron polas resistencias dos países a abrir os seus mercados á competencia dos outros membros de cada agrupación.

No segundo decenio de vida da CAN –os anos oitenta–, a rexión atópase sumida nunha situación de crise política, económica e social que frea, ou incluso fai retroceder, a marcha do proceso de integración. A análise das causas e dos efectos da crise foron profusamente tratados nunha extensa bibliografía na que destacan os estudos da CEPAL.

Dentro do conxunto de elementos que alí son examinados, resaltamos a presenza do estrangulamento da balanza de pagamentos e a situación de estancamento en que quedou a industria existente, enfrontada ás restricións dos mercados estranxeiros e ás elevadas taxas de xuro internas. No ano 1982, coa declaración da moratoria por parte de México, iníciase crise da débeda externa.

Os países membros da CAN, co fin de lograr excedentes en divisas, reduciron drasticamente as súas importacións a través de prohibicións, de altos aranceis, de desvalorización, de sistemas de cambios múltiples, de depósitos previos, entre outros mecanismos, e comezaron a modificar de forma unilateral algunhas políticas comunitarias como o investimento. As diversas manifestacións da crise da integración son resumidas en Aguayo *et al.* (2001).

Posteriormente, nos inicios dos anos noventa, as economías latinoamericanas comezan a recuperarse. Na análise dos factores claves que impulsaron este proceso na rexión están presentes a entrada de grandes fluxos de capital –investimentos estranxeiros directos e financeiros– sumado á liberalización da conta corrente e de capital de balanza de pagamentos, as condicións esóxenas favorables como o comportamento dos prezos dos produtos básicos entre os anos 1993 e 1997, excluindo o petróleo, e a redución das taxas de xuro real nos Estados Unidos (Secretaría Xeral da CAN, 2001).

Á vez que transcorre a reactivación das economías latinoamericanas cunha nova orientación cara a modelos de desenvolvemento baseados no mercado, sucede tamén a reactivación do proceso de integración. Segundo Gana (1994, p. 23) “...lo que puede contribuir a explicar el por qué del visible cambio de disposición de todos los países hacia una apertura comercial mucho más activa y comprometida

*con outros socios de la región es la relativamente mayor homogeneidad de sus políticas de desarrollo. Entre los factores que destacan esa homogeneidad se encuentra, sin duda, la tendencia hacia economías más abiertas a la competencia internacional, más desreguladas y con políticas comerciales bastante similares”.*

Rosenthal (1994) e Vacchino (1994) destacan que a dirección do desenvolvemento dos procesos de integración na actualidade debe perseguir, ademais dunha maior inserción das economías no comercio internacional, o afondamento dos nexos de interdependencia entre os países.

No caso da CAN, a modificación do tratado de integración permitiu que se abriera un espazo para que esta abranguera novos ámbitos de relación entre os países, tanto económicos coma políticos e sociais.

No Protocolo de Trujillo do ano 1976 e no Protocolo de Sucre do ano 1997, analízase a formulación dunha Política Exterior Común (PEC) para os asuntos de interese sub-rexional; as súas liñas principais establécense no ano 1999. As áreas de acción son a política, a económica e a sociocultural.

No económico, abarca a integración rexional, a promoción do libre comercio, o acceso preferencial, a cooperación internacional, a promoción comercial e os investimentos, o comercio de bens e servizos, o investimento estranxeiro, o financiamento internacional, a propiedade intelectual, a agricultura, a enerxía e os transportes.

No sociocultural está a identidade andina, o desenvolvemento social e o patrimonio cultural. Fernández (2003) dálle seguimento a estes aspectos nunha serie de artigos e discursos titulada *La nueva integración andina*.

Por resultar do noso interese os aspectos relacionados co comercio, destacaremos os logros fundamentais que se producen neste ámbito. No ano 1993 culminouse a formación da Zona de Libre Comercio, considerada non como un fin en si mesmo senón como un medio para profundar na integración, e no ano 1994 aprobouse o arancel exterior común que entrou en vigor no ano 1995 e que determinaba a aplicación de marxes de preferencia homoxéneos e razoables a favor da produción dos países socios fronte a terceiros, de modo que se asegurasen condicións de competencia equitativas entre eles e se permitise unha mellor asignación dos recursos produtivos.

Durante o transcurso dos anos noventa dinamízase o crecemento do comercio intrarrexional, favorecido pola implementación de diversos acordos comerciais. En xeral este pasou duns 100 millóns de dólares no ano 1970 a 5.200 millóns no ano 2000. Tamén o intercambio comercial da Comunidade Andina co mundo aumentou considerablemente, chegando case a duplicarse nos últimos dez anos ao pasar de 52 mil millóns de dólares no ano 1991 a 97 mil millóns de dólares no ano 2000 (documentos da Secretaría Xeral da CAN).

Estes logros concordan coa proposta da CEPAL (1994) do rexionalismo aberto que, como expoñen Rosenthal (1994) e Valencia e Londono (2003), concibe a ac-

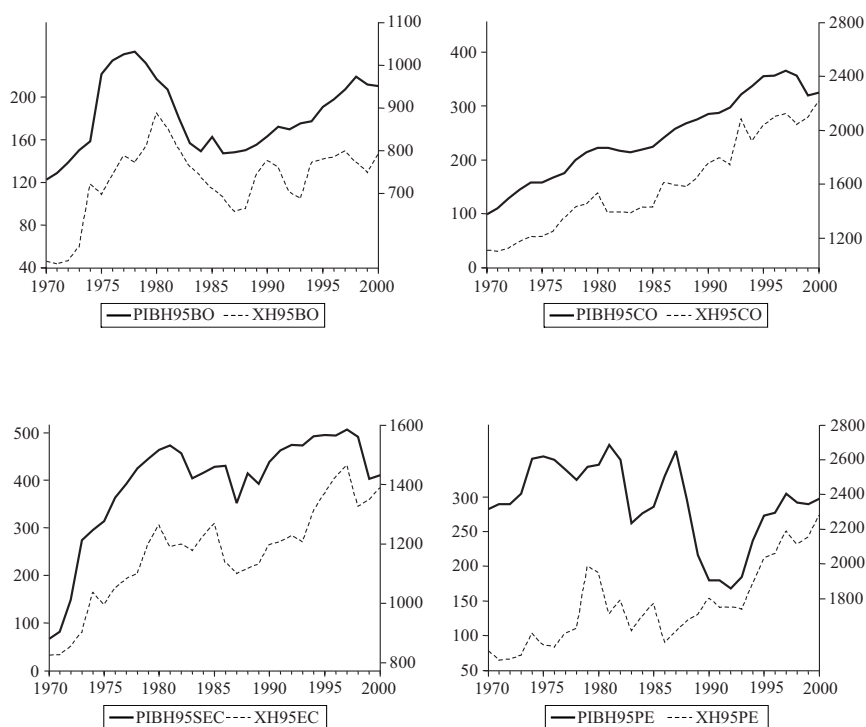
tual apertura dos mercados nacionais como un proceso derivado da crecente interdependencia económica entre os países da rexión.

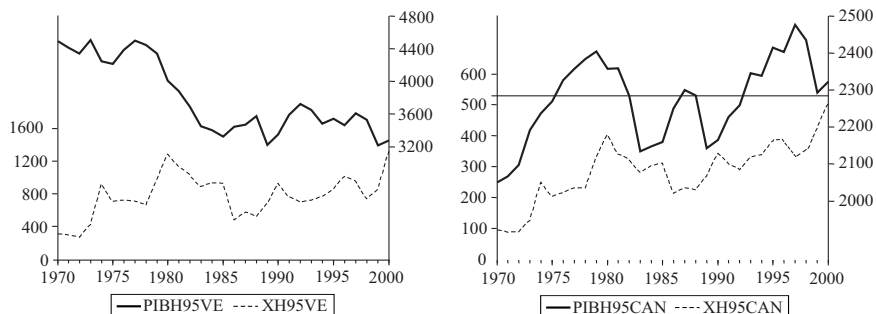
### 3. A APERTURA ECONÓMICA NA CAN

Na gráfica 1ponse de manifesto a caída do crecemento económico na maioría dos países da Comunidade Andina na década dos anos oitenta, denominada a “década perdida” para o desenvolvemento latinoamericano, en relación cos altos niveis alcanzados a mediados da década anterior; así como a recuperación posterior na década dos anos noventa, relacionada entre outros factores co tránsito cara a un modelo de “desenvolvemento aberto” estimulador das exportacións.

En relación co PIB *per cápita*, todos os países da CAN experimentan un importante crecemento no período 1970-2000, agás Venezuela. A pesar da caída que experimenta, a este país correspóndelle o PIB *per cápita* máis alto ao longo de todo o período situándose por riba da media da CAN.

**Gráfica 1.-** PIB e exportacións *per cápita* nos países da Comunidade Andina, 1970-2000 (en dólares. Base 1995)

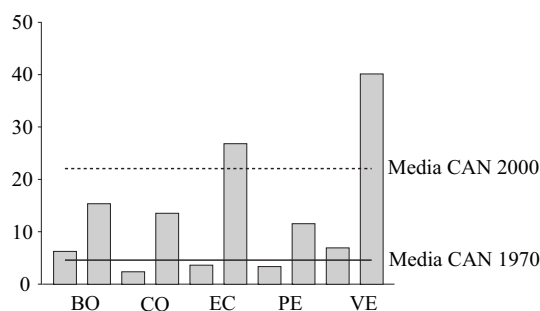




FONTES: OMC; CAN, Secretaría Xeral.

O crecemento da apertura económica no período, medida esta como a porcentaxe que representan as exportacións sobre o PIB total, é unha característica común a todos os países da CAN (gráfica 2). Venezuela supera a media da CAN no período analizado, con valores cada vez máis elevados, seguido por Ecuador. Os restantes países sitúanse por debaixo da media da CAN, sendo Perú o que presenta os niveis máis baixos.

**Gráfica 2.-** Apertura da CAN, 1970 e 2000 (en porcentaxe)



FONTE: Elaboración propia a partir dos datos da CAN.

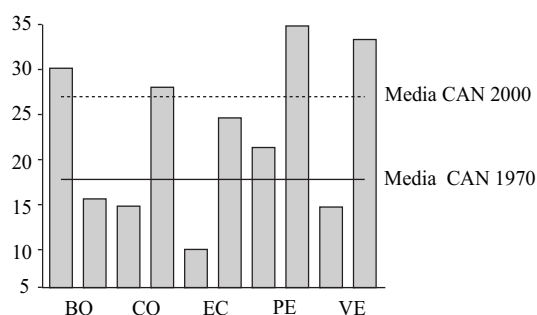
#### 4. RECOÑECIMENTO DO PAPEL DA EDUCACIÓN

Os países membros da CAN pronunciáronse en diversas ocasións acerca da necesidade de desenvolver as capacidades e potencialidades do seu capital humano mediante a mellora no acceso, a calidade e a cobertura dos sistemas educativos. Lamelas (2003) destaca que as accións levadas a cabo a este respecto distinguen á Comunidade Andina doutros procesos de integración da área da América Latina e do Caribe.

No ano 1995, a Acta de Quito reconece estas formulacións como obxectivos estratéxicos da integración. Coas súas orixe na Acta de Guayaquil do ano 1998, promóvese en Cartaxena no ano 1999 o desenvolvemento dunha Axenda Social multi-dimensional na que se lle dá prioridade á educación (consúltese o Plan de Acción Andino sobre Educación. Documentos da CAN).

Para os efectos do noso traballo, consideramos a evolución da porcentaxe de poboación con estudos secundarios que se mostra na gráfica 3.

**Gráfica 3.-** Poboación de 15 anos ou máis con estudos secundarios, 1970 e 2000 (en porcentaxe)



FONTE: Barro e Lee (2000).

A selección deste indicador responde á importancia que posúe este nivel de educación e ás características do proceso da transición educacional que realizan os diferentes países latinoamericanos. Este indicador manifesta un carácter “*unbalanced*”, debido a que algúns destes países lograron, por unha parte, reducir o número de individuos non escolarizados ou con algunha escolarización primaria e, por outra, incrementar o número de individuos con educación terciaria de forma superior aos que só posúen o nivel secundario, que practicamente permanece sen variación, mentres outros países aumentaban considerablemente a porcentaxe de escolarización primaria, xa que partían de posicións moi baixas neste indicador pero reducían tamén a porcentaxe de poboación con estudos secundarios.

Por iso, a máxima prioridade da maioría dos países latinoamericanos en relación coas políticas educativas é a ampliación da cobertura da escolarización secundaria.

Aínda que é certo que os máis altos rendementos da educación se localizan no nivel terciario, segundo sinalan De Ferranti *et al.* (2003), este pode constituír un dos maiores incentivos para culminar a educación secundaria.

## 5. MODELO ECONOMÉTRICO DE CRECIMENTO ECONÓMICO NA CAN

O noso modelo econométrico de crecemento económico nos países da Comunidade Andina nos quinquenios do período 1970-2000 pon de manifesto o importante

papel da política de apertura económica, na liña dos traballos analizados por Rodríguez e Rodrik (1999) e por Karras (2003); e da educación, destacado por autores como Neira e Guisán (1999).

Estimamos por MCO un modelo econométrico de datos de panel con efectos fixos que recolle a heteroxeneidade dos países integrantes da CAN.

| Dependent Variable: PIB95?  |             |                    |             |          |
|---|-------------|--------------------|-------------|----------|
| Method: Pooled Least Squares  |             |                    |             |          |
| Sample: 1970 1970 1975 1975 1980 1980 1985 1985 1990 1990 1995 1995 2000 2000 |             |                    |             |          |
| Included observations: 7  |             |                    |             |          |
| Total panel observations 35   |             |                    |             |          |
| Variable  | Coefficient | Std. Error         | t-Statistic | Prob.    |
| <i>PES?</i>   | 1.007765    | 0.244367           | 4.123987    | 0.0003   |
| <i>DAPER?</i>   | 0.518909    | 0.156680           | 3.311905    | 0.0026   |
| <i>BO--C</i>  | -19.33127   | 5.983303           | -3.230869   | 0.0031   |
| <i>CO--C</i>  | 42.49346    | 5.553309           | 7.651917    | 0.0000   |
| <i>EC--C</i>  | -12.54871   | 5.814139           | -2.158309   | 0.0396   |
| <i>PE--C</i>  | 15.12441    | 7.400191           | 2.043786    | 0.0505   |
| <i>VE--C</i>  | 31.04031    | 6.666341           | 4.656274    | 0.0001   |
| R-squared   | 0.916604    | Mean dependent var |             | 38.08553 |
| Adjusted R-squared  | 0.898734    | S.D. dependent var |             | 27.86608 |
| S.E. of regression  | 8.867632    | Sum squared resid  |             | 2201.777 |
| Log likelihood  | -73.94985   | F-statistic        |             | 51.29159 |
| Prob(F-statistic)   | 0.000000    |                    |             |          |

onde, o *PIB95* é o PIB no país *i*-ésimo (en dólares de 1995), a *PES* é a porcentaxe de poboación maior de 15 anos con estudos secundarios, e a *DAPER* é a variable ficticia multiplicativa que recolle a apertura económica a partir dos anos noventa.

O modelo estimado presenta unha alta bondade de adaptación e os resultados son satisfactorios tanto en termos de impacto estatisticamente significativo das variables como de homoxeneidade dos coeficientes angulares e de heterocedasticidade, e pon de manifesto o impacto positivo tanto da apertura comercial como do nivel de educación destes países sobre o seu crecemento económico.

## 6. CONCLUSIÓNS

Entre as principais conclusións deste traballo podemos destacar as seguintes:

- 1) A CAN reconece a integración e a cooperación económica e social dos seus membros como a vía para acelerar o crecemento e para mellorar o nivel de vida dos seus habitantes. Tivo avances e limitacións no seu desempeño debido á vulnerabilidade das súas economías fronte aos choques externos e ás circunstancias políticas internas durante as tres décadas da súa existencia.
- 2) O crecemento económico da CAN na década dos anos noventa mantén unha forte relación coa súa maior apertura económica e coa reactivación do proceso

de integración, proxectándose nun esquema de desenvolvemento cara ao exterior.

- 3) A Comunidade Andina caracterízase polas súas políticas non simplemente de tipo comercial e de apertura económica senón tamén pola súa proxección social e polo recoñecemento do papel fundamental da educación nela.
- 4) O noso modelo econométrico de datos de panel pon de manifesto a importancia da apertura económica e dos niveis de educación na CAN como factores dinamizadores do seu crecemento económico.

## BIBLIOGRAFÍA

- AGUAYO, E.; PORTILLO, S.; EXPÓSITO, P. (2001): "Crecimiento económico en los países de la Comunidad Andina. 1987-1996", *Estudios Económicos de Desarrollo Internacional AEEADE*, vol. 1, 1, pp. 55-68.
- BARRO, R.; LEE, J. (2000): *International Data on Educational Attainment: Updates and Implications*. (Working Paper, núm. 42). Centre for International Development at Harvard University. (En [www2.cid.harvard.edu/ciddata](http://www2.cid.harvard.edu/ciddata)).
- CAN. SECRETARÍA GENERAL. *Documentos de la CAN*. (En [www.comunidadandina.org](http://www.comunidadandina.org)).
- CAN. SECRETARÍA GENERAL (2001): *La deuda externa y los esquemas de integración*.
- CEARA-HATTON, M. (2001): *La Comunidad Andina de Naciones (CAN)*. Centro de Investigación Económica para el Caribe (CIECA).
- CEPAL (1994): *Regionalismo abierto en América Latina y el Caribe*. Santiago de Chile: Naciones Unidas.
- CEPAL (1998): *América Latina y el Caribe. Políticas para mejorar la inserción en la economía mundial*. Santiago de Chile: CEPAL/Fondo de Cultura Económica.
- CEPAL (2000): *Estudio económico de América Latina y el Caribe. 1999-2000*.
- DE FERRANTI, D. ET AL. (2003): "Closing the Gap in Education and Technology", *World Bank Latin American and Caribbean Studies*, 25834.
- FERNÁNDEZ, G. (2003): *La nueva integración andina. Discursos y artículos*. CAN, Secretaría General.
- GANÁ, E. (1994): "La dinámica y los nuevos estilos de integración económica en América Latina y en Europa", *Pensamiento Iberoamericano*, núm. 26, pp. 17-42. Fundación Centro Español de Estudios de América Latina.
- GUISÁN, M.C.; AGUAYO, E.; EXPÓSITO, P. (2002): "Relaciones intersectoriales en Latinoamérica en el período 1980-99: un análisis econométrico", *Estudios Económicos de Desarrollo Internacional AEEADE*, vol. 2, 1, pp. 7-26.
- KARRAS, G. (2003): "Trade Openness and Economic Growth can we Estimated the Precise Effect?", *Applied Econometrics and International Development*, vol. 3, 1, pp. 7-26. Euro-American Association of Economic Development.
- LAMELAS, N. (2003): *Educación y desarrollo social en la Comunidad Andina: un análisis econométrico*. (Tese de doutoramento). Universidade de Santiago de Compostela.
- NEIRA, I.; GUISÁN, M.C. (1999): *Modelos econométricos de capital humano y crecimiento económico*. (Documentos de Econometría, núm. 18). (En [www.usc.es/economet](http://www.usc.es/economet)).
- ORGANIZACIÓN MUNDIAL DEL COMERCIO (OMC): *Informe anual*. (Varios anos).

- RODRÍGUEZ, F.; RODRIK, D. (1999): *Trade Policy and Economic Growth: A Skeptic's Guide to the Cross-National Evidence*. (NBER Working Paper, 7081).
- ROSENTHAL, G. (1994): "El regionalismo abierto de la CEPAL", *Pensamiento Iberoamericano*, núm. 26, pp. 47-66. Fundación Centro Español de Estudios de América Latina.
- TAVARES, M.C.; GOMES, G. (1998): "La CEPAL y la integración económica de América Latina", *Revista de la CEPAL*, núm. extraord. "CEPAL cincuenta años".
- VACCHINO, J.M. (1994): "Articulación y convergencia en el actual contexto latinoamericano, desde la perspectiva de la ALADI", *Pensamiento Iberoamericano*, núm. 26, pp. 95-120. Fundación Centro Español de Estudios de América Latina.
- VALENCIA, S.; LONDOÑO, J.A. (2003): "Coordinación de políticas económicas en los procesos de integración", *Ecos de Economía*, núm. 17, pp. 131-150. Medellín.