

Irene Santos Raña / Soraya Suárez Quintas (2013): “Identidade lingüística en comunidades fronteirizas: a imaxe do idioma portugués en comunidades rurais do sur da provincia de Ourense”. *XXIX Encontro Nacional da Associação Portuguesa de Lingüística*. Coímbra, 23-25 outubro 2013 [Póster]



You are free to to copy, distribute and transmit the work under the following conditions:

- **Attribution** — You must attribute the work in the manner specified by the author or licensor (but not in any way that suggests that they endorse you or your use of the work).
- **Non commercial** — You may not use this work for commercial purposes.



INSTITUTO DA LINGUA GALEGA

IDENTIDADE LINGÜÍSTICA EN COMUNIDADES FRONTEIRIZAS:

A IMAXE DO IDIOMA PORTUGUÉS EN ENTIDADES RURAIS DO SUR DA PROVINCIA DE OURENSE

Irene Santos Raña / Soraya Suárez Quintas
irenerodis@hotmail.com / sorayasuarezquintas@gmail.com

ILG - USC

INTRODUCCIÓN

A Dialectoloxía Perceptiva sérvenos como marco de referencia para indagar nos imagotipos que os habitantes do rural fronteirizo da provincia de Ourense proxectan en relación cos seus veciños portugueses e, especialmente, coa lingua que estes falan. Como obxectivo principal, pretendemos descubrir cal é a percepción dos falantes destas áreas con respecto ás diferenzas lingüísticas entre galego e portugués. Interésanos a investigación na Raia Seca, tanto desde o punto de vista sociocultural como especificamente sociolingüístico, polas intensas e permanentes relacións establecidas entre os habitantes das dúas bandas da fronteira.

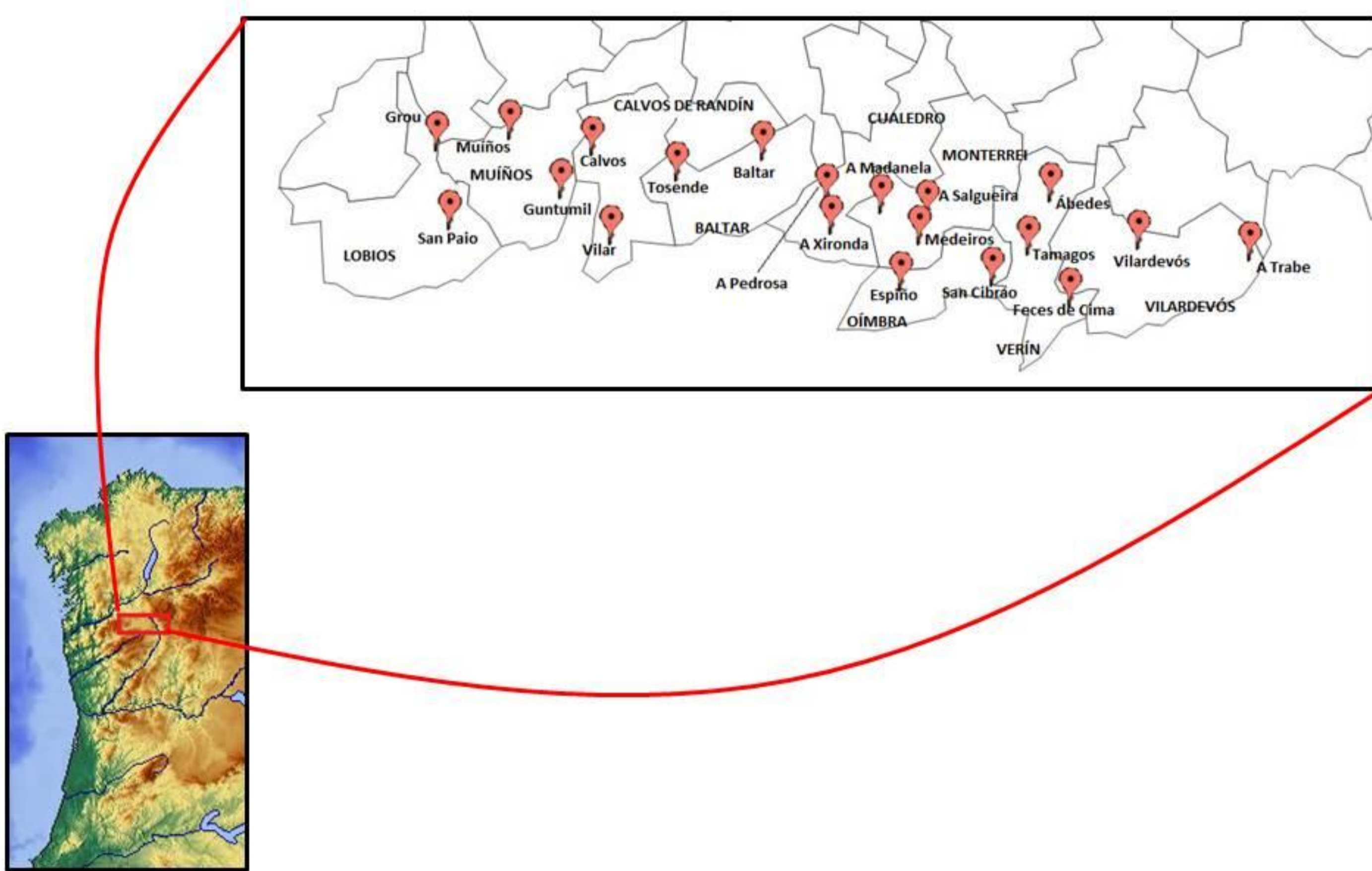
O *continuum* lingüístico, interferido extralingüísticamente por formalizacións administrativas e de identidade, suscita interpretacións mediadas polo concepto de comunidade como xogo de forzas entre o común e o distintivo. A interpretación individual e colectiva do conxunto desas ideas propias e alleas conduce a actitudes lingüísticas.



METODOLOXÍA

O corpus de datos obtidos para este estudo consta de vinte enquisas realizadas noutros tantos núcleos de baixa densidade poboacional do sur da provincia de Ourense. O perfil dos nosos enquisados encaixa co de persoas maiores de sesenta anos, con escasa formación académica e que tivesen residido a maior parte da súa vida no punto de inquérito.

A través dunha entrevista dirixida, interrogamos os informantes co fin de obter datos que nos permiten realizar un estudo de tipo cualitativo. Centrámomos nas percepcións dos falantes sobre a semellanza lingüística entre galego e portugués, a interintelixibilidade e tamén sobre a súa valoración cualitativa respecto das dúas linguas (agradabilidade e corrección).



SELECCIÓN DE DATOS DO CORPUS

P: Considera que o xeito de falar das persoas que viven en localidades portuguesas próximas é diferente do seu?

R01: "Home! Diferente sempre é, claro que si." [Tosende (Baltar)]

R02: "Un portugués da raia normalmente fala case como falamos nós." [Ábedes (Verín)]

P: Aínda que atope diferenzas, enténdense ben?

R: "Nós entendémonos, claro! Hai cousas que iles dicen unha forma e nós outra, ¿non? Pero case nos entendemos ben." [Baltar (Baltar)]

P: Entende mellor a un falante portugués se é de preto da fronteira?

R: "Aquiles [os de lonxe da fronteira] xa teñen outra clase de falar, así máis portugués. ¡Porque istes de eiquí de onda nós falan portugués pero falan medio gallego!" [A Xironda (Cualedro)]

P: Cre que a fala da súa localidade é máis parecida ao portugués ou aseméllase máis á doutros sitios de Galiza?

R01: "Bueno eiquí, Feces de Cima, Feces de Abaixo, Arzádegos, hai un montón de pueblos que ises fálanche ao mellor o portugués igual ca eles, pero nós non porque ao final e o cabo nós estamos máis eiquí hacia o centro." [Ábedes (Verín)]

R02: "O de eiquí de Muíños non, o de arriba de Requiás e Guntumil si, pero eso foi debido tamén a que iles están moi cerquiña de Turei, de Pitós..." [Muíños (Muíños)]

P: Como sabe que alguén é portugués cando fala?

R01: "No deixe das palabras. Pa decir ao mellor "devoción" dicen "devoção" ou unha cousa así polo estilo." [Medeiros (Monterrei)]

R02: "A pronunciación que fala, o acento de falar, a pronunciación dil xa se lle nota que é portugués porque fai un "dzan, dzan" que non, que non faemos os españoles." [Grou (Lobios)]

PRIMEIROS RESULTADOS

- A percepción condicionada pola bagaxe sociocultural potencia a idea de diverxencia lingüística, mentres que o condicionante da intelixibilidade conduce a un maior grao de identificación.
- As reflexións recollidas encaixan coa noción de "prescritivismo dialectal". A posibilidade dunha comunicación fluída entre os galegos da Raia e os seus veciños portugueses conduce a que os primeiros non perciban como prototípica a variedade de portugués falada polos segundos.

BIBLIOGRAFÍA

Cabeleira, Susana Machado (2006): "Atitudes e preconceitos lingüísticos face a variedades dialectais", en J. Barbosa / F. Oliveira (orgs.), *XXI Encontro Nacional da Associação Portuguesa de Linguística*, 245-260.
Ferreira, Carla Sofia da Silva (2009): "Percepções dialectais e atitudes lingüísticas. O método da Dialectologia perceptual e as suas potencialidades", en M.A Coutinho / A. Fiéis (orgs.), *XXIV Encontro Nacional da Associação Portuguesa de Linguística. Textos seleccionados*, 251-263.
Preston, Dennis R. (1989): *Perceptual Dialectology*. Dordrecht: Foris.

