



## Facultade de Ciencias Económicas e Empresariais

Traballo de  
fin de grao

O impacto da reforma  
laboral de 2022 no perfil  
dos traballadores fixos  
descontínuos

Análise empírica para Galicia

Tania Pampín Suárez

Xuño 2025

# Resumo

O presente traballo pretende analizar o impacto que puido ter a reforma laboral de 2022 sobre a figura dos traballadores fixos descontinuos na comunidade autónoma de Galicia. En concreto, analízase o perfil que tiñan estes nos anos 2019, 2021 e 2024 e compárase o seu perfil e a súa evolución co dos traballadores temporais para ver se houbo cambios relevantes en torno ás variables elixidas (sexo, idade, nivel de estudos, lugar de nacemento e ocupación). En teoría, a reforma laboral mellorou significativamente as condicións laborais deste tipo de contratación, porén, como afectou aos diferentes colectivos do mercado laboral galego é unha cuestión aínda aberta, sen unha resposta clara.

Ademais, o impacto da reforma pode ter diferenzas territoriais relevantes, por iso se analizará se os resultados obtidos para Galicia son ou non similares aos observados noutros territorios de aplicación da norma. Complétase a análise estudando o posible impacto da reforma sobre o perfil dos traballadores fixos permanentes en Galicia, dado que parte da redución da contratación temporal ten suposto tamén o aumento deste tipo de contratación.

Toda a análise realizada baséase nos datos da Enquisa de Poboación Activa (EPA), que foron tratados para obter as estatísticas necesarias e así poder sacar as conclusións que se expoñen neste traballo.

Palabras clave: Reforma laboral 2022, Fixos descontinuos, Traballadores temporais.

Número total de palabras: 9.987

# Índice

<b>Resumo</b> .....	<b>2</b>
<b>Índice</b> .....	<b>3</b>
<b>Índice de abreviaturas</b> .....	<b>4</b>
<b>Índice de táboas, gráficos ou figuras</b> .....	<b>5</b>
<b>Introdución</b> .....	<b>7</b>
<b>Desenvolvemento do traballo</b> .....	<b>10</b>
1 A reforma laboral de 2022.....	10
2 Datos e metodoloxía.....	13
2.1 Datos.....	13
2.2 Metodoloxía .....	15
3 Análise empírica .....	17
3.1 Contratos fixos descontinuos versus contratación temporal: evolución do.. perfil en Galicia .....	17
3.1.1 Sexo.....	17
3.1.2 Idade .....	18
3.1.3 Nivel de estudos.....	20
3.1.4 Lugar de nacemento .....	21
3.1.5 Ocupación .....	22
3.2 Galicia en perspectiva comparada .....	24
3.2.1 Comparación con “España turística” .....	24
3.2.2 Comparación coas outras comunidades autónomas.....	26
3.3 Comparativa cos traballadores fixos permanentes en Galicia .....	28
<b>Conclusións, limitacións e posibles ampliacións</b> .....	<b>30</b>
4 Conclusións.....	30
5 Limitacións e posibles ampliacións .....	32
<b>Bibliografía</b> .....	<b>34</b>
<b>Anexo: Datos do cuarto trimestre para Galicia</b> .....	<b>36</b>

# Índice de abreviaturas

BOE: Boletín Oficial do Estado

CCAA: Comunidades Autónomas

EPA: Enquisa de Poboación Activa

ET: Estatuto dos Traballadores

INE: Instituto Nacional de Estatística

SEPE: Servizo Público de Emprego Estatal

# Índice de táboas, gráficos ou figuras

TÁBOA 1. VARIABLES EMPREGADAS..	14
TÁBOA 2. DISTRIBUCIÓN POR SEXO DE FIXOS DESCONTINUOS (%)	17
TÁBOA 3. DISTRIBUCIÓN POR SEXO DE TRABALLADORES TEMPORAIS (%)	18
TÁBOA 4. DISTRIBUCIÓN POR IDADE DE FIXOS DESCONTINUOS (%)	19
TÁBOA 5. DISTRIBUCIÓN POR IDADE DE TRABALLADORES TEMPORAIS (%)	19
TÁBOA 6. DISTRIBUCIÓN POR NIVEL DE ESTUDOS DE FIXOS DESCONTINUOS (%)	20
TÁBOA 7. DISTRIBUCIÓN POR NIVEL DE ESTUDOS DE TRABALLADORES TEMPORAIS (%)	21
TÁBOA 8. DISTRIBUCIÓN POR LUGAR DE NACEMENTO DE FIXOS DESCONTINUOS (%)	21
TÁBOA 9. DISTRIBUCIÓN POR LUGAR DE NACEMENTO DE TRABALLADORES TEMPORAIS (%)	22
TÁBOA 10. DISTRIBUCIÓN POR OCUPACIÓN DE FIXOS DESCONTINUOS (%)	23
TÁBOA 11. DISTRIBUCIÓN POR OCUPACIÓN DE TRABALLADORES TEMPORAIS (%)	23
TÁBOA 12. DISTRIBUCIÓN POR SEXO NO TERCEIRO TRIMESTRE DA MOSTRA DENOMINADA "ESPAÑA TURÍSTICA" EXPRESADO EN PORCENTAXE (%)	25
TÁBOA 13. DISTRIBUCIÓN POR NIVEL DE ESTUDOS NO TERCEIRO TRIMESTRE DA MOSTRA DENOMINADA "ESPAÑA TURÍSTICA" EXPRESADO EN PORCENTAXE (%)	26
TÁBOA 14. DISTRIBUCIÓN POR SEXO NO TERCEIRO TRIMESTRE DA MOSTRA DENOMINADA "OUTRAS COMUNIDADES AUTÓNOMAS" EXPRESADO EN PORCENTAXE (%)	26
TÁBOA 15. DISTRIBUCIÓN POR NIVEL DE ESTUDOS NO TERCEIRO TRIMESTRE DA MOSTRA DENOMINADA "OUTRAS COMUNIDADES AUTÓNOMAS" EXPRESADO EN PORCENTAXE (%)	28
TÁBOA 16. DISTRIBUCIÓN POR SEXO DE FIXOS PERMANENTES EXPRESADO EN PORCENTAXE (%)	28
TÁBOA 17. DISTRIBUCIÓN POR NIVEL DE ESTUDOS DE FIXOS PERMANENTES EXPRESADO EN PORCENTAXE (%)	29
GRÁFICO 1. EVOLUCIÓN DA TAXA DE TEMPORALIDADE PARA ANDALUCÍA, ILLAS BALEARES, GALICIA E A COMUNIDADE DE MADRID ENTRE OS ANOS 2002 - 2025, EXPRESADO EN PORCENTAXE	7
GRÁFICO 2. EVOLUCIÓN DE FIXOS DESCONTINUOS ACTIVOS POR COMUNIDADES AUTÓNOMAS ENTRE OS ANOS 2019-2025, EXPRESADO EN NÚMERO DE PERSOAS	8
GRÁFICO 3. EVOLUCIÓN DAS MULLERES CON CONTRATOS FIXOS DESCONTINUOS ENTRE OS ANOS 2019-2024, EXPRESADO EN PORCENTAXE	27

GRÁFICO 4. EVOLUCIÓN DAS MULLERES CON CONTRATOS TEMPORAIS ENTRE OS ANOS 2019-2024, EXPRESADO EN PORCENTAXE.....27

ILUSTRACIÓN 1. AMPLIACIÓN DE DEREITOS DOS TRABALLADORES FIXOS DESCONTINUOS, REFORMA DO ARTIGO 16 DO ET. ..11

# Introducción

Dende a entrada en vigor a comezos do ano 2022 da última reforma laboral en España hai un gran interese na evolución e caracterización dos traballadores fixos descontinuos. A eliminación da posibilidade de contratación temporal por obra e servizo determinado e a limitación temporal deste tipo de contratos (en xeral non superior a seis meses) supuxo un forte incremento dos contratos fixos descontinuos á vez que se reducía a taxa de temporalidade. Estes feitos están sendo obxecto de moitos debates, na medida que se pretende determinar se o impulso deste tipo de contratos fixos descontinuos (incentivados pola Reforma) e a redución da temporalidade son realmente unha mellora no resultado do mercado laboral.

Os datos confirman unha forte redución na temporalidade en todas as Comunidades Autónomas (*Gráfico 1*), pero para unha correcta avaliación da reforma, non é suficiente analizar os cambios cuantitativos en ambos tipos de contratos. Coñecer como afecta esta reforma á distribución do emprego entre os colectivos máis vulnerables en relación ao mercado laboral convértese na principal prioridade.

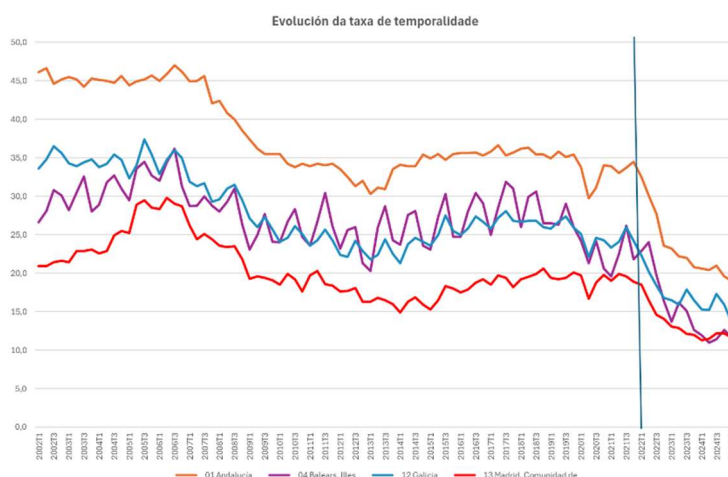


Gráfico 1. Evolución da taxa de temporalidade para Andalucía, Illas Baleares, Galicia e a Comunidade de Madrid entre os anos 2002 - 2025, expresado en porcentaxe. Fonte: (INE, Asalariados temporales por CCAA y periodo, s.f.)

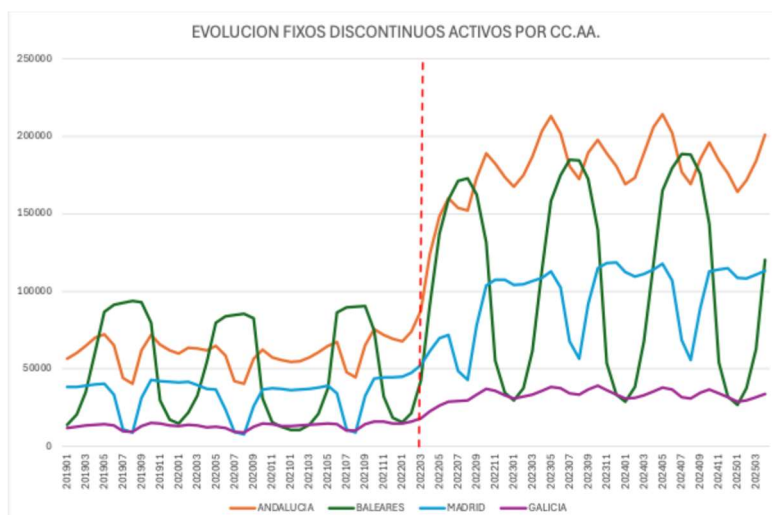


Gráfico 2. Evolución de fixos discontinuos activos por Comunidades Autónomas entre os anos 2019-2025, expresado en número de persoas. Fonte: “Estadística de Afiliación de Trabajadores a la Seguridad Social” elaborada pola Tesorería General de la Seguridad Social. Ministerio de Inclusión, Seguridad Social y Migraciones.

En torno aos fixos discontinuos xa se elaboraron diversos estudos, en especial, relativos á forma de contabilizar este tipo de traballadores e como isto afecta ou pode maquillar as cifras sobre o paro en España. É por iso que o estudo realizado pretende abordar outra perspectiva distinta no relativo a este traballadores.

Deste xeito, o obxectivo principal deste traballo é ver a evolución do perfil dos traballadores fixos discontinuos e dos traballadores temporais nos últimos cinco anos en Galicia, así como comparalos entre eles e ver as semellanzas ou diferenzas, ademais de determinar un posible trade-off entre os perfís. Segundo os datos da Tesoureira da Seguridade Social, en marzo de 2021 Galicia contaba con 14.053 afiliados activos con contrato fixo discontinuo e con 195.288 afiliados con contrato temporal. En marzo de 2025, Galicia conta con 31.578 afiliados activos con contrato fixo discontinuo (17.525 máis) e con 113.074 afiliados con contrato temporal (89.790 menos). (Tesorería General de la Seguridad Social. Ministerio de Inclusión Seguridad Social y Migraciones, s.f.)

A evolución é contraria pero cuantitativamente moi diferente. Parece claro que non existe unha compensación total entre ambos tipos de contratos, pero ademais do impacto cuantitativo, un elemento relevante para analizar o aparente éxito da reforma laboral de 2022 na redución da temporalidade en España consiste en estudar aspectos cualitativos ligados ao perfil e características dos novos afiliados temporais e fixos discontinuos. As grandes diferenzas territoriais observadas na evolución dos contratos fixos discontinuos (*Gráfico 2*) preséntase como un argumento máis para avanzar na análise cualitativa. Por iso un obxectivo prioritario deste traballo é comparar os resultados máis salientables obtidos para Galicia cos resultados doutras comunidades autónomas, para ver se a nosa comunidade presenta ou non particularidades respecto ás características deste tipo de traballadores.

En canto á estrutura, este traballo comeza cunha breve contextualización sobre a reforma laboral de 2022 para axudar a comprender a posterior análise, seguido dunha

epígrafe na que se recolle a orixe dos datos empregados e a metodoloxía de traballo seguida no uso deses datos. Na sección 3 recóllense os resultados da análise empírica realizada, primeiro caracterizando aos contratados fixos descontinuos e temporais de Galicia, para a continuación analizar os datos máis relevantes dende unha perspectiva comparada tanto territorialmente (entre Galicia e as demais comunidades autónomas de España) como en relación cos contratados fixos permanentes. Por último, recóllense as conclusións que se extraen do traballo realizado (sección 4), así como as limitacións que se enfrontaron e as posibles ampliacións que podería ter esta liña de investigación (sección 5).

Para a elaboración deste traballo foi preciso realizar previamente unha análise empírica, na que se analizaron datos da Enquisa de Poboación Activa (EPA) dos anos 2019, 2021 e 2024 co programa informático R, e posteriormente resumíronse os resultados dos distintos anos nas táboas que se presentan neste traballo, empregando para iso o programa informático Excel.

# Desenvolvemento do traballo

## 1 A reforma laboral de 2022

Mediante o *Real Decreto-lei 32/2021, do 28 de decembro, de medidas urxentes para a reforma laboral, a garantía da estabilidade no emprego e a transformación do mercado de traballo*, o Goberno de España (conformado pola coalición entre o Partido Socialista e Unidas Podemos) promulgou a chamada comunmente reforma laboral de 2022. A Reforma foi aprobada polo Congreso dos Deputados en febreiro de 2022<sup>1</sup> e a súa entrada en vigor foi gradual, establecendo un período transitorio dende comezos do 2022 ata finais do mes de marzo do mesmo ano, para a introdución das novas condicións, especialmente en materia de contratación temporal (Boletín Oficial del Estado (BOE), 2021).

Esta nova reforma do mercado de traballo pretendía frear as tendencias das últimas décadas de flexibilizar cada vez máis as relacións laborais, especialmente no referido á contratación e ao despido, e pon énfase na redución dos contratos temporais de xeito que se consideren como unha modalidade excepcional e non a norma. Así, o obxectivo primordial desta reforma radica na necesidade de corrixir un dos problemas estruturais máis persistentes do mercado laboral español, como é a elevada taxa de temporalidade.

Para atallar o problema da temporalidade, na reforma laboral propóñense unha serie de medidas de gran alcance que pretenden fomentar a contratación estable, mellorar a calidade do emprego, restaurar o equilibrio nas relacións laborais e reforzar mecanismos de flexibilidade interna como os expedientes de regulación temporal de emprego (ERTE), reducindo así a dependencia histórica do despido como principal ferramenta de axuste ante cambios económicos. De forma máis específica, a reforma persegue limitar o uso de contratos temporais, penalizar a contratación de moi curta duración, reformar o papel dos contratos formativos de calidade e favorecer unha subcontratación máis respectuosa coas condicións laborais dos distintos sectores de actividade económica (Ruesga & Viñas, 2022).

Dado que este traballo se centra na figura dos traballadores fixos descontinuos, convén afondar na cuestión de que significa exactamente un contrato destas características.

---

<sup>1</sup> A reforma laboral foi aprobada definitivamente no congreso dos deputados o 3 de febreiro de 2022. Foi unha aprobación polémica, por un só voto de diferenza, e contou co erro no voto telemático dun deputado de Partido Popular que votou a favor por equivocación.

Baixo o paraugas do contrato fixo descontinuo agrúpanse hoxe en día diversas situacións de prestacións laborais de carácter indefinido, cuxa particularidade radica na súa natureza intermitente. Esta descontinuidade pode derivarse en primeiro lugar, da vinculación da actividade laboral a fenómenos estacionais ou de temporada, como acontece en sectores dependentes de factores climáticos (é o caso da agricultura ou o turismo). Tamén responde a demandas estacionais do mercado, como é a produción de alimentos típicos dalgún momento do ano (por exemplo, doces do nadal) ou as campañas comerciais de nadal e de rebaixas comerciais en verán, e tamén no caso de producións agrarias que só están dispoñibles en determinadas épocas do ano, como pode ser o caso das uvas ou as olivas (Gorelli Hernández, 2022).

Por outra banda, a categoría de fixos descontinuos inclúe aquelas relacións laborais que, se ben non presentan un marcado compoñente estacional, se caracterizan pola súa intermitencia, podendo desenvolverse en períodos previamente determinados ou en intervalos de tempo cuxa duración e frecuencia non se establecen de forma fixa dende o inicio da súa relación contractual. Deste modo, a figura do fixo descontinuo constitúe unha resposta xurídica á necesidade de adaptar o emprego ás oscilacións naturais de determinados sectores produtivos, preservando en todo caso a condición de traballador indefinido e os dereitos inherentes a dita estabilidade laboral (Gorelli Hernández, 2022).

Outro dos factores decisivos polos que a nova reforma laboral busca promocionar o uso de contratos fixos descontinuos é a ampliación de dereitos que se incluíron nestes contratos para atallar a precariedade laboral, mediante a modificación dalgúns artigos do Estatuto dos Traballadores (ET). En concreto, a modificación do artigo 16 do ET estableceu a igualdade co resto dos traballadores en materia de conciliación e ausencias xustificadas, de forma que os empregadores non poden usar eses argumentos para retrasar o proceso de chamamento de futuros ciclos laborais. Outra incorporación foi no relativo á antigüidade dos traballadores fixos descontinuos, obrigando a que esta se compute dende o inicio da relación laboral, tomando en conta tanto os períodos de actividade como os de inactividade entre temporadas. Por último, o artigo 16.7 do ET recolle unha importante novidade ao recoñecer o dereito dos traballadores fixos descontinuos a ser informados sobre as vacantes de postos de traballo de carácter fixo “ordinario”, dándolle a oportunidade a estes traballadores de converter os seus contratos e alcanzar un nivel de estabilidade laboral superior (Gorelli Hernández, 2022).

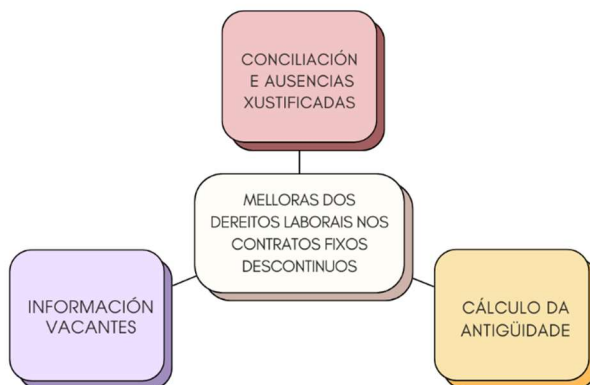


Ilustración 1. Ampliación de dereitos dos traballadores fixos descontinuos, Reforma do artigo 16 do ET. Fonte: Elaboración propia a partir de (BOE, 2025)

A outra cara da moeda neste traballo son os traballadores temporais, e respecto a esta figura un dos cambios máis significativos da reforma laboral foi a eliminación do contrato por obra ou servizo, figura xurídica que viña propiciando dende fai décadas altos niveis de precariedade.

Coa aplicación da nova normativa, todo contrato se presume celebrado por tempo indefinido salvo proba en contra, e unicamente se contemplan dúas modalidades de contratación temporal: o contrato por circunstancias da produción (de duración máxima dun ano) e o contrato de substitución dun traballador con dereito a que se reserve o seu posto. Ademais, incentívase o uso do contrato fixo descontinuo adaptado a actividades estacionais ou de carácter intermitente, outorgándolle aos traballadores unha maior protección e estabilidade en comparación coas fórmulas temporais que predominaban previamente (Ruesga & Viñas, 2022).

Para poder ter unha definición máis precisa das casuísticas nas que se pode empregar un contrato temporal, podemos recorrer ao Estatuto dos Traballadores (ET) que no artigo 15.2 determina: *“Entenderase por circunstancias da produción o incremento ocasional e imprevisible da actividade e das oscilacións, que, aínda tratándose da actividade normal da empresa, xeran un desaxuste temporal entre o emprego estable dispoñible e o que se require, sempre que non respondan aos supostos incluídos no artigo 16.1”* [no artigo 16.1 recóllense os supostos do contrato fixo descontinuo] (BOE, 2025).

Por outra banda, está o contrato de substitución que é o equivalente ao previo contrato de interinidade. O contrato de substitución pode empregarse non só para cubrir a ausencia dunha persoa traballadora con dereito a reserva do seu posto de traballo, senón que tamén pode complementar a xornada reducida doutro traballador, ben sexa por causas previstas legalmente ou derivadas da negociación colectiva (De La Fuente Lanvín & Bernat Zubiri Rey, 2022).

Así, quedan claramente definidos os dous casos nos que se permite o contrato temporal, delimitando moito as casuísticas para conseguir un dos obxectivos claros da reforma laboral como é a diminución da temporalidade no mercado de traballo español.

En torno ás figuras dos traballadores fixos descontinuos e traballadores temporais pódense plantexar moitos enfoques, sendo un dos máis tratados e polémicos a forma na que se están a contabilizar os traballadores fixos descontinuos en termos de calcular o número de persoas en paro na economía, mais neste traballo ese non é o foco, senón que o obxecto de estudo se centrará en avaliar se a reforma laboral de 2022 tivo algún impacto no perfil (especialmente nos grupos máis vulnerables do mercado de traballo) dun e outro tipo de traballadores e ver a evolución que tiveron os mesmos. Para iso foi elaborado o estudo empírico que se presentará nas sucesivas epígrafes.

## 2 Datos e metodoloxía

### 2.1 Datos

Para a elaboración deste traballo tomouse como base de datos a Enquisa de Poboación Activa (EPA), elaborada polo Instituto Nacional de Estadística (INE). Tamén se usou a información sobre Afiliados en alta por tipo de contrato da “Estadística de Afiliación de Trabaxadores a la Seguridad Social” elaborada pola *Tesourería Xeral da Seguridade Social*. Esta información permite realizar diferentes contrastes que dean maior consistencia á análise realizada.<sup>2</sup>

A EPA é un estudo realizado sobre unha mostra de 55.000 familias cada trimestre (o que supón unhas 130.000 persoas), cuxa finalidade principal é obter datos da poboación relacionados co mercado laboral: ocupados, parados, activos e inactivos. O período de referencia da información obtida na enquisa é a semana anterior a realizar a entrevista e os resultados obtéñense mes e medio despois de realizar o cuestionario (Instituto Nacional de Estadística (INE), s.f.).

A metodoloxía seguida polo INE na actualidade para elaborar a EPA pode consultarse tamén na súa páxina web, mais para este traballo o que cabe destacar é o cambio de metodoloxía que se produciu no 2021. No 2024 a EPA revisou os datos publicados dende o ano 2021 ata o 2023, incorporando a nova base de poboación con información actualizada dos Censos de Poboación e Vivendas de 2021 (INE, Sección prensa. Encuesta de Población Activa (EPA), s.f.)

Dentro das modificacións derivadas deste cambio de metodoloxía, o que afecta principalmente á elaboración deste estudo é o cambio no cálculo dos factores de elevación, é dicir, o valor asignado a cada persoa da mostra e que indica o número de persoas da poboación ás que representa (INE, Resumen de los cambios en la Encuesta de Población Activa (EPA) en 2021 , 2021).

Dentro de todos os datos dispoñibles na páxina web do INE, para a realización deste traballo empregáronse os Ficheiros de Microdatos trimestrais do terceiro e cuarto trimestre dos anos 2019, 2021 e 2024, en formato Excel. No caso do 2021 e 2024 (anos afectados polo cambio de metodoloxía da EPA) tamén se usaron os arquivos dos Anexos para os distintos trimestres con factor base 2021 (INE, Encuesta de población activa. Resultados, s.f.).

A continuación, describiranse as variables empregadas para a elaboración deste traballo, a través das cales se realizará un estudo estatístico descritivo en torno ás figuras dos fixos descontinuos e dos traballadores temporais. Cabe destacar que os

---

<sup>2</sup> En Galicia, a EPA estima no cuarto trimestre de 2024 un total de 27.119 ocupados con contrato fixo discontinuo. A media de afiliados segundo a Seguridade Social con contrato fixo discontinuo no cuarto trimestre do mesmo ano é de 34.205 (media dos datos mensuais). Ademais da diferenza no período temporal de referencia (datos diarios na estatística de afiliación, e a semana de referencia anterior a entrevista no caso da EPA) a cifra da EPA non ten en conta o efecto do pluriemprego, que fai que a cifra de afiliados sexa superior á das persoas ocupadas.

datos do ano 2019 seguen a metodoloxía EPA 2005 e os datos do 2021 e 2024 a metodoloxía EPA 2021, mais a diferenza en canto ás variables empregadas é mínima e non ten practicamente impacto neste estudo.

Na *Táboa 1* faise referencia ás variables empregadas, definidas do xeito que están recollidas no arquivo elaborado polo INE denominado “Deseño de rexistro da EPA 2021- (...)” (INE, Diseño de registro de la Encuesta de Población Activa. 2021-(...) (trimestral), 2021):

Variable	Nome na metodoloxía EPA	Descrición
Ciclo (Trimestre e ano)	CICLO	Período de referencia (20213T,20214T...).
Comunidade Autónoma	CCAA	Comunidade Autónoma (12=Galicia, ...).
Idade	EDAD1 EDAD5 (metodoloxía 2019)	Idade, grupos quinquenais de anos cumpridos (0-4, 5-9, 10-15... 65 ou máis).
Sexo	SEXO1	Sexo (1=Home; 6=Muller).
Lugar de nacemento	REGNA1	Rexión do país estranxeiro de nacemento: UE-12, África, América do Sur, Asia Occidental, etc.
Nivel de formación	NFORMA	Analfabetos, educación primaria, secundaria, superior, etc.
Ocupación	OCUP1	Ocupacións militares, directores e xerentes, empregados contables, artesáns, operadores de instalacións, etc.
Tipo de contrato	DUCON1	Indefinido ou temporal.
Carácter dos contratos indefinidos	DUCON2	Permanente ou descontinuo.
Factor de elevación	FACTOREL	Valor asignado a cada persoa da mostra que indica o número de persoas da poboación ás que representa.

*Táboa 1: Variables empregadas. Fonte: Elaboración propia a partir de (INE, Diseño de registro de la Encuesta de Población Activa. 2021-(...) (trimestral), 2021).*

## 2.2 Metodoloxía

Nesta epígrafe vaise detallar o modo de traballo coas variables presentadas anteriormente. Para elaborar a análise empírica sobre a que se constrúe este traballo empregouse o programa informático R, que se pode descargar de forma gratuíta (Posit, s.f.).

Na epígrafe “Datos” xa se comentou a procedencia dos mesmos, de modo que unha vez descargados e descomprimidos, temos diversos ficheiros formato Excel (.xlsx), dos cales se usaron: EPA2019T3, EPA2019T4, EPA2021T3, EPA2021T4, EPA2024T3 e EPA2024T4.

O feito de usar estes tres anos de referencia pretende dar unha imaxe do mercado laboral en España en tres momentos temporais distintos: no 2019, anos antes da reforma laboral e previo á crise da pandemia da covid, o 2021 inmediatamente anterior á reforma e posterior á covid, e finalmente o 2024, despois de introducirse a nova reforma laboral (entrou en vigor o 31 de decembro do 2021) e na que se pretenden observar os efectos da mesma.

Por outra banda, tamén se decidiu centrar o estudo na Comunidade Autónoma de Galicia para ver se hai algunha peculiaridade territorial vencellada ao desenvolvemento deste tipo de contrato. Así mesmo, elixiuse analizar só o terceiro e cuarto trimestre de cada ano dado que é interesante ver o impacto do turismo en Galicia (actividade estacional, bastante concentrada no terceiro trimestre do ano) e o cuarto trimestre considérase o “trimestre normal” para as análises do mercado laboral, sendo os meses de outubro ou novembro os que se toman de referencia para moitas das estatísticas estruturais do mercado laboral. No caso do primeiro e segundo trimestre pode ser máis complicada a comparativa entre anos dado que a semana santa pode moverse dun trimestre a outro ao longo dos anos, afectando moito aos estudos referidos ao mercado de traballo.

A continuación vaise expoñer de forma moi resumida o traballo realizado con Rstudio. Para comezar cárganse os paquetes “readr” e “tidyverse”, así como os datos necesarios no programa e fíltranse coa variable CCAA, de xeito que os datos que se empregan son só os referidos á Comunidade Autónoma de Galicia.

Do mesmo xeito, fíltranse os datos usando as variables DUCON1 e DUCON2 de forma que poidamos ter unha mostra correspondente só aos traballadores fixos descontinuos, e seguidamente realízase un estudo dos mesmos empregando as variables idade, sexo, nivel de estudos, ocupación e lugar de nacemento. Por outra banda, empréganse as mesmas variables para facer o estudo descritivo pero neste caso noutro conxunto de datos referidos aos traballadores temporais, e que foron previamente filtrados empregando a variable DUCON1. Para obter os resultados de forma clara, elabóranse as correspondentes táboas de frecuencias que nos permitirán posteriormente sacar as conclusións pertinentes.

Este proceso que se acaba de describir repítese para cada trimestre en cada ano, é dicir, tendo tres anos obxecto de estudo, e en cada ano analizando dous trimestres, haberá 6 mostras de fixos descontinuos e outras 6 de traballadores temporais. En cada unha delas, estúdanse as 5 variables de referencia (sexo, idade, nivel de estudos, lugar de

nacemento e ocupación), de modo que finalmente obtemos 60 táboas de frecuencias que recollen toda a información analizada, as cales foron sintetizadas en táboas que agrupan por variables os resultados dos tres anos analizados (2019, 2021 e 2024) para facilitar a posterior análise da evolución dos mesmos e a comparativa entre os dous tipos de traballadores.

É importante aclarar que no caso dos datos referidos aos anos 2021 e 2024 debe realizarse un axuste previo a cada ficheiro trimestral descargado do INE, e unirille os Anexos correspondentes que conteñen os novos factores de elevación con base 2021. Isto ten unha gran relevancia, xa que para poder elaborar as táboas de frecuencias empregando as variables anteriormente comentadas (sexo, idade, etc.) é necesario sumar os factores de elevación dos individuos para así ter os resultados correctos.

Unha vez se realizou esa parte do estudo, ampliouse a análise empírica para poder comparar os datos máis relevantes obtidos para Galicia cos doutras comunidades autónomas. Para iso, formáronse dous grupos denominados “España turística” e “Outras comunidades autónomas”, cuxa composición se detalla na epígrafe 3.2.

O xeito de proceder con estas dúas novas mostras de datos é similar á que se detallou anteriormente, importáronse os datos só do terceiro trimestre de cada un dos tres anos (para comparar directamente cos resultados expostos sobre Galicia no texto) e filtráronse por comunidades autónomas agrupando segundo os dous conxuntos mencionados. A partir de aí, filtráronse os datos para distinguir traballadores fixos descontinuos e traballadores temporais, e elaboráronse táboas de frecuencias en función das variables sexo e nivel de estudos, por considerar que eran as dúas máis relevantes para comparar cos resultados de Galicia. Unha vez se obtiveron eses resultados para os anos 2019, 2021 e 2024 sintetizáronse en táboas para poder ver a evolución ao longo do tempo.

Por último, realizouse a comparativa cos traballadores fixos permanentes en Galicia, e para iso volvéronse a filtrar os datos de Galicia para o terceiro trimestre, pero neste caso coa variable DUCON1 e DUCON2, e posteriormente seguindo o procedemento que se describiu anteriormente.

### 3 Análise empírica

Para poder acadar os obxectivos deste traballo realizouse o estudo estatístico xa comentado, cuxos resultados se van a mostrar a continuación.

#### 3.1 Contratos fixos descontinuos versus contratación temporal: evolución do perfil en Galicia

Para este estudo seleccionamos só aos individuos pertencentes á comunidade autónoma de Galicia e facemos unha comparación entre os traballadores fixos descontinuos e os temporais para o terceiro e cuarto trimestre dos anos 2019, 2021 e 2024 respectivamente.

Unha vez rematada a análise empírica obtivéronse os resultados que van ser expostos a continuación en táboas, expresados en porcentaxe para os tres anos de referencia. Dado que entre o terceiro e o cuarto trimestre non se obtiveron diferenzas significativas, neste epígrafe recolleranse os resultados e os comentarios pertinentes relativos ao terceiro trimestre, sendo análogo para o cuarto. De todos modos, recóllense no Anexo deste traballo os resultados do cuarto trimestre para que poidan ser consultados.

A continuación preséntanse os resultados ordenados polas distintas variables:

##### 3.1.1 Sexo

Comezamos a análise coa variable sexo, que nos dá información sobre como se distribúen os traballadores con estes tipos de contratos en función de se son homes ou mulleres.

Na *Táboa 2* pódese ver como a distribución foi cambiando de forma moi notable no caso dos fixos descontinuos ao longo dos anos. No 2019 o perfil de traballador fixo descontinuo era claramente feminino, sendo mulleres case o 75% do total, mentres que cos anos esa porcentaxe foi diminuindo considerablemente, ata o 58% no 2024.

Esta dinámica iníciase antes do 2022 (reforma laboral), co cal non se pode achacar ese cambio de perfil unicamente ao efecto da reforma, xa que aínda que dende o 2021 ata o 2024 a tendencia é de diminución das mulleres no colectivo dos fixos descontinuos, o gran salto prodúcese entre o 2019 e o 2021. Con todo, no 2024 a maioría dos traballadores fixos descontinuos seguen sendo mulleres a pesar da redución en 16 puntos porcentuais que se produciu en 5 anos.

Distribución por sexo de fixos descontinuos (en %)			
SEXO	2019	2021	2024
Home	25,52	39,70	41,96
Muller	74,48	60,30	58,04

*Táboa 2. Distribución por sexo de fixos descontinuos (%). Fonte: Elaboración propia a partir de (INE, Encuesta de población activa. Resultados, s.f.)*

Se nos fixamos na evolución dos traballadores temporais na *Táboa 3*, podemos ver como a evolución foi a contraria con respecto aos fixos descontinuos. No 2019 a distribución era practicamente do 50% para cada sexo, mais ao longo dos anos a porcentaxe de mulleres aumentou, xa no 2021 lixeiramente ao situarse ao redor do 53% no caso das mulleres, pero en especial no 2024 cando chega a ser a porcentaxe do 61%. Ao contrario do que pasaba cos fixos descontinuos, nos traballadores temporais o gran salto cara un perfil cada vez máis feminizado prodúcese entre os anos 2021 e 2024.

Distribución por sexo de traballadores temporais (en %)			
SEXO	2019	2021	2024
Home	49,12	47,32	38,95
Muller	50,88	52,68	61,05

*Táboa 3. Distribución por sexo de traballadores temporais (%). Fonte: Elaboración propia a partir de (INE, Encuesta de población activa. Resultados, s.f.)*

Este é un resultado moi interesante, xa que os contratos temporais están asociados a unha menor estabilidade laboral e a unhas condicións peores, e á vista dos resultados obtidos parece que co paso dos anos as mulleres en Galicia están tendo máis peso neste tipo de contratos, mentres que no caso dos fixos descontinuos, asociados en teoría a unha menor precariedade, ocorre o contrario e cada vez os homes supoñen unha porcentaxe maior. Isto podería considerarse como un impacto de xénero da reforma laboral de 2022, que non se tivo en conta á hora de elaborar a nova normativa, e que en conxunto non ten un impacto positivo nas condicións laborais das mulleres.

Porén, resulta curioso que a maior diminución do peso das mulleres nos contratos fixos descontinuos é anterior á reforma, mentres que o aumento delas nos contratos temporais tivo a maior subida entre os anos 2021 e 2024. En todo caso, parece confirmarse que a redución da contratación laboral temporal está tendo un impacto de xénero “non desexado” e que pode ser unha consecuencia directa das dificultades para reducir a temporalidade no emprego público.

### 3.1.2 Idade

En canto aos grupos de idade, no caso dos traballadores fixos descontinuos (*Táboa 4*) parece que nos anos 2019 e 2021 se concentran principalmente entre os 45 e os 59 anos, aínda que no 2021 os traballadores de 35 a 39 anos tamén supoñen unha porcentaxe relevante. No 2024 é maioritaria a franxa de idade de 50 a 54 anos pero, a diferenza dos anos anteriores, hai unha concentración importante de traballadores que teñen unha idade comprendida entre os 25 e os 44 anos. Así, parece que o perfil de traballador fixo descontinuo despois da reforma laboral de 2022 ten unha idade lixeiramente menor, e comprende franxas de idade inferiores con respecto aos anos anteriores.

Distribución por idade de fixos descontinuos (en %)			
IDADE	2019	2021	2024
20 a 24 anos	2,08		6,46
25 a 29 anos	5,78	5,86	12,29
30 a 34 anos	13,33	1,78	11,23
35 a 39 anos	3,70	17,74	12,93
40 a 44 anos	9,88	13,65	12,84
45 a 49 anos	19,45	20,36	9,78
50 a 54 anos	19,77	16,20	19,30
55 a 59 anos	18,83	15,93	9,02
60 a 64 anos	5,65	8,49	4,51
65 ou máis anos	1,53		1,64

Táboa 4. Distribución por idade de fixos descontinuos (%). Fonte: Elaboración propia a partir de (INE, Encuesta de población activa. Resultados, s.f.)

No caso dos traballadores temporais pódese observar na Táboa 5 que a concentración de persoas está principalmente na franxa entre 25 e 44 anos para todos os anos, aínda que no 2024 hai unha porcentaxe considerable de persoas que teñen entre 20 e 24 anos.

Distribución por idade de traballadores temporais (en %)			
IDADE	2019	2021	2024
16 a 19 anos	2,41	1,82	3,50
20 a 24 anos	11,89	11,42	14,62
25 a 29 anos	16,46	17,48	14,07
30 a 34 anos	12,85	14,14	12,37
35 a 39 anos	16,02	13,45	9,98
40 a 44 anos	13,85	13,62	13,21
45 a 49 anos	11,45	9,67	11,08
50 a 54 anos	6,53	9,45	10,21
55 a 59 anos	5,16	5,77	7,32
60 a 64 anos	3,16	3,02	3,11
65 ou máis anos	0,22	0,14	0,52

Táboa 5. Distribución por idade de traballadores temporais (%). Fonte: Elaboración propia a partir de (INE, Encuesta de población activa. Resultados, s.f.)

Polo tanto, podemos dicir que no 2024 se produciu un lixeiro cambio no perfil por idades de ambos tipos de traballadores, máis intenso entre os fixos descontinuos e que supón unha redución da idade media en ambos colectivos. Ademais, en xeral, os traballadores temporais están concentrados en franxas de idade inferiores respecto aos fixos descontinuos, é dicir, que os temporais tenden a ser máis novos. En calquera caso, a reforma parece incidir positivamente na ocupación dos traballadores máis novos, aumentando o seu peso entre os traballadores fixos descontinuos.

### 3.1.3 Nivel de estudos

A distribución por nivel de estudos é bastante clara e contundente para os tres anos de referencia. En todos eles a maioría dos traballadores fixos descontinuos teñen un nivel de estudos pertencente á primeira etapa de educación secundaria, o que hoxe sería equivalente á Educación Secundaria Obrigatoria (ESO). Aínda sendo o maioritario, parece que a tendencia ao longo dos anos é que os traballadores con este nivel de estudos diminúa, pasando de ser o 50% no 2019 a ser o 39% no 2024.

O seguinte nivel de estudos con maior concentración de traballadores é a educación superior, que ao contrario que a primeira etapa de educación secundaria, ten unha tendencia crecente, comparando o 2019 co 2024, aínda que no 2021 a porcentaxe caeu con respecto ao 2019, co que a tendencia tampouco está especialmente clara. Este cambio na tendencia podería ser efecto da reforma laboral, que puido facer aumentar o número de contratos fixos descontinuos no caso de persoas con educación superior (na posible transición dende a contratación temporal á contratación fixa descontinua os empresarios puideron priorizar o colectivo con maior nivel educativo e con maior produtividade aparente).

Distribución por nivel de estudos de fixos descontinuos (en %)			
NIVEL DE ESTUDOS	2019	2021	2024
Educación primaria incompleta			0,71
Educación primaria	1,96	10,54	4,84
Primeira etapa de educación secundaria	50,14	45,59	39,28
Segunda etapa de educación secundaria. Orientación xeral	10,02	13,52	12,41
Segunda etapa de educación secundaria. Orientación profesional	10,62	8,99	9,94
Educación superior	27,26	21,36	32,82

Táboa 6. Distribución por nivel de estudos de fixos descontinuos (%). Fonte: Elaboración propia a partir de (INE, Encuesta de población activa. Resultados, s.f.)

No caso dos traballadores temporais a tendencia temporal é igual, de modo que os traballadores con estudos de primeira etapa secundaria tamén decrecen entre estes anos, cunha caída de aproximada de 12 puntos porcentuais, e os traballadores con educación superior teñen unha tendencia claramente crecente, sendo do 37% no 2019 e do 47% no 2024.

A concentración dos traballadores por nivel educativo é oposta á dos traballadores con contrato fixo descontinuo, xa que a maioría dos traballadores temporais teñen un nivel de estudos de educación superior, mentres que a segunda porcentaxe máis elevada corresponde aos que cursaron a primeira etapa secundaria, o que xa ocorría con menor intensidade antes da reforma. En calquera caso, a reforma reforzou a dinámica xa existente con anterioridade, aumentando o peso dos traballadores con maior nivel educativo na contratación temporal.

Distribución por nivel de estudos de traballadores temporais (en %)			
NIVEL DE ESTUDOS	2019	2021	2024
Educación primaria incompleta	0,63	0,45	
Educación primaria	2,55	2,10	3,71
Primeira etapa de educación secundaria	30,37	26,64	18,33
Segunda etapa de educación secundaria. Orientación xeral	11,36	12,32	14,88
Segunda etapa de educación secundaria. Orientación profesional	15,48	14,40	15,72
Educación superior	39,61	44,09	47,35

Táboa 7. Distribución por nivel de estudos de traballadores temporais (%). Fonte: Elaboración propia a partir de (INE, Encuesta de población activa. Resultados, s.f.)

### 3.1.4 Lugar de nacemento

En canto á distribución por lugar de nacemento, a enorme maioría dos traballadores son españois, cunha porcentaxe aproximada entre o 95% e o 70% dos individuos no caso dos dous tipos de contratos. Tamén comparten ambos que entre os anos 2019 e 2024 hai unha tendencia clara decrecente da porcentaxe de traballadores españois, aínda que a diminución é máis acusada no caso dos traballadores fixos descontinuos nos que hai unha caída de case 25 puntos porcentuais en cinco anos. De ser un tipo de contratación case exclusivamente para traballadores nados en España, a reforma parece estar detrás do significativo aumento dos traballadores nados en Sudamérica que superan con moito o seu peso no total dos traballadores (14,44% na contratación fixa descontinua fronte o 6,83% no emprego total).

Distribución por lugar de nacemento de fixos descontinuos (en %)			
LUGAR DE NACEMENTO	2019	2021	2024
España	94,98	84,50	70,95
África	5,02		5,39
UE- 15		1,32	1,42
América do Norte		4,33	1,08
Centroamérica e Caribe		4,56	5,56
Sudamérica		2,16	14,44
Asia Occidental (Oriente Próximo)		3,13	
Resto de Europa (país no UE-28)			1,15

Táboa 8. Distribución por lugar de nacemento de fixos descontinuos (%). Fonte: Elaboración propia a partir de (INE, Encuesta de población activa. Resultados, s.f.)

No caso dos traballadores temporais, obsérvase unha maior variedade de rexións con respecto aos traballadores fixos descontinuos. Aínda así, tampouco hai unha rexión que concentre unha elevada porcentaxe de persoas. En todo caso, como ocorre na contratación fixa descontinua destaca tamén Sudamérica por ser nos tres anos de

referencia a segunda rexión que concentra maior porcentaxe de persoas, aínda que neste caso a evolución foi menos intensa, xa que dende 2019 o peso dos nados en Sudamérica na contratación temporal era xa moi significativo.

Distribución por lugar de nacemento de traballadores temporais (en %)			
Lugar de nacemento	2019	2021	2024
España	84,22	82,69	79,46
UE- 15	2,56	1,52	2,77
UE- 25 (non UE-15)		0,16	
UE- 28 (non UE-27)	0,10	1,02	0,25
Resto de Europa	1,57	2,02	0,69
África	1,16	1,05	1,32
América do Norte		0,42	
Centroamérica e Caribe	1,38	1,79	1,87
Sudamérica	8,73	9,14	13,44
Asia Oriental		0,06	0,11
Asia Occidental	0,16		
Asia do Sur e Sudoeste	0,11		0,09
Oceanía		0,13	

Táboa 9. Distribución por lugar de nacemento de traballadores temporais (%). Fonte: Elaboración propia a partir de (INE, Encuesta de población activa. Resultados, s.f.)

Deste xeito, non está moi claro se a reforma laboral tivo un impacto relevante no colectivo inmigrante. Non parece reducirse o seu peso na contratación temporal e nos contratos fixos descontinuos os cambios si que son moi relevantes, pero sería preciso un estudo en profundidade para avaliar se hai causalidade entre este feito e a entrada en vigor da nova normativa ou se a relación pode estar afectada pola forte entrada de inmigrantes de Sudamérica con nivel educativo medio-alto.

### 3.1.5 Ocupación

A última variable a avaliar é a ocupación principal que desempeñan os traballadores, e comezando cos fixos descontinuos, pódese dicir que son tres as actividades que destacan por encima das demais (Táboa 10). En primeiro lugar están os traballadores de servizos de restauración, persoais, protección e vendedores de comercio, que mantén a súa relevancia ao longo dos anos, e de feito supón a maior porcentaxe para o 2024 cun 22,46%. A tendencia que segue non está moi clara, xa que entre o 2019 e o 2021 a evolución é positiva, mentres que dende o 2021 ata o 2024 prodúcese unha diminución, o cal podería ser consecuencia da reforma laboral.

A segunda ocupación a destacar é a que recolle a artesáns e traballadores cualificados das industrias manufactureiras e da construción, que teñen moita relevancia nos anos 2019 (25%) e no 2021 (23%), mentres que no 2024 a tendencia á baixa continúa e supón un 16%. Por último, os traballadores dedicados a ocupacións elementais e os

traballadores non cualificados, teñen unha relevancia considerable, especialmente no 2019 cun 32%, aínda que no 2021 diminúe esa porcentaxe e no 2024 volve a recuperar lixeiramente ata o 20,67%, o cal tamén se podería deber ao efecto da reforma laboral do 2022, e coincide co incremento dos ocupados con nivel superior de educación neste tipo de contratación.

Distribución por ocupación de fixos descontinuos (en %)			
OCUPACIÓN	2019	2021	2024
Técnicos e Profesionais científicos e intelectuais	11,11	7,61	5,45
Técnicos e Profesionais de apoio	5,21	2,95	8,80
Empregados contables, administrativos e outros empregados de oficina	2,02	4,66	9,37
Traballadores de servizos de restauración, persoais, protección e vendedores de comercio	18,19	27,17	22,46
Traballadores cualificados no sector agrícola, gandeiro, forestal e pesqueiro		5,69	7,46
Artesáns e traballadores cualificados das industrias manufactureiras e da construción	24,99	23,25	16,08
Operadores de instalacións e maquinaria, e montadores	6,29	12,64	9,72
Ocupacións elementais. Traballadores non cualificados	32,19	16,03	20,67

Táboa 10. Distribución por ocupación de fixos descontinuos (%). Fonte: Elaboración propia a partir de (INE, Encuesta de población activa. Resultados, s.f.)

Se falamos dos traballadores temporais (recollidos na Táboa 11), a ocupación que supón unha maior porcentaxe, con ampla diferenza sobre as demais e para os 3 anos estudados, é tamén a de traballadores de servizos de restauración, persoais, protección e vendedores de comercio que supoñen entre o 28% (2019) e o 26% (2021 e 2024). Outra ocupación relevante, que no caso dos fixos descontinuos non tiña tanta relevancia, son os técnicos e profesionais científicos e intelectuais, que teñen unha tendencia crecente e no 2024 chegan a supoñer un 18,53%. Por último, a categoría ocupacións elementais e traballadores non cualificados tamén ten relevancia, cunha porcentaxe arredor do 17% para os tres anos e unha tendencia lixeiramente crecente.

No caso dos traballadores temporais, as variacións nas porcentaxes son leves e non parece que a reforma laboral tivese un gran impacto na distribución por ocupación dos traballadores.

Distribución por ocupación de traballadores temporais (en %)			
OCUPACIÓN	2019	2021	2024
Ocupacións militares. Forzas armadas	0,39	0,42	1,18
Directores e xerentes. Dirección de empresas y das Administracións Públicas	0,49	0,76	1,07
Técnicos e Profesionais científicos e intelectuais	12,97	15,85	18,53
Técnicos e Profesionais de apoio	9,22	8,84	7,53
Empregados contables, administrativos e outros empregados de oficina	8,61	6,55	8,75
Traballadores de servizos de restauración, persoais, protección e vendedores de comercio	28,10	26,45	26,71
Traballadores cualificados no sector agrícola, gandeiro, forestal e pesqueiro	1,42	1,04	1,35
Artesáns e traballadores cualificados das industrias manufactureiras e da construción	14,95	11,21	9,68
Operadores de instalacións e maquinaria, e montadores	8,01	11,43	8,07
Ocupacións elementais. Traballadores non cualificados	15,83	17,44	17,13

Táboa 11. Distribución por ocupación de traballadores temporais (%). Fonte: Elaboración propia a partir de (INE, Encuesta de población activa. Resultados, s.f.)

Como diferenza entre un tipo de traballadores e outros, se nos fixamos nas categorías con maior concentración de traballadores, no caso dos fixos descontinuos a evolución da porcentaxe que recollen é máis notable que no caso dos traballadores temporais. Os primeiros teñen variacións de ata once puntos porcentuais, mentres que os temporais

ao longo destes cinco anos varían como moito 5 puntos porcentuais. Ademais, no caso dos fixos descontinuos tamén están máis concentrados nesas tres ocupacións maioritarias, mentres que nos temporais existe esa concentración clara pero as outras ocupacións minoritarias teñen porcentaxes máis elevadas que no caso dos fixos descontinuos.

En canto á distribución por ocupación, é importante destacar que os resultados son bastante limitados, xa que a pesar de poder ver aproximadamente como é a distribución de ambos tipos de traballadores, o nivel de agregación que ofrece a EPA é moi alto e iso impide ver realmente cales son de forma detallada as ocupacións máis relevantes para cada tipo de contrato.

## 3.2 Galicia en perspectiva comparada

Unha vez vistos os resultados acadados para a comunidade autónoma de Galicia, parece apropiado comprobar se estes patróns se repiten para o resto de España ou non. Para iso, realízase unha análise análoga á que se acaba de mostrar pero neste caso para as restantes comunidades autónomas, agrupándoas en dous conxuntos.

O primeiro grupo denominarémolo “España turística” e estará formado polas seguintes: Illas Baleares, Comunidade Valenciana, Cataluña, Andalucía, Illas Canarias e a Comunidade de Madrid. Este conxunto defínese deste modo para poder diferenciar os resultados entre rexións que se caracterizan por ter un alto impacto do sector turístico nas súas economías, e nas que é posible que atopemos diferenzas con outras comunidades autónomas, debido ao impacto que puido ter a reforma laboral en sectores como a hostalaría e a restauración.

O outro grupo chamarémolo “Outras comunidades autónomas” e recolle as demais comunidades: Aragón, Cantabria, Castela-A Mancha, Castela e León, Comunidade Foral de Navarra, Extremadura, A Ríoxa, País Vasco, Principado de Asturias e Rexión de Murcia.

Nesta parte do traballo, en lugar de volver a analizar todas as variables tan só se analizarán as variables sexo, dados os resultados tan contundentes obtidos para Galicia, e a variable nivel de estudos, para comprobar se tamén hai esa distribución tan marcada de nivel de estudos dependendo do tipo de contrato. A análise referida a estes conxuntos de comunidades tan só se realizará para o terceiro trimestre, dado que no caso de Galicia se veu que non había grandes diferenzas entre o terceiro e o cuarto, e deste xeito poderase comparar directamente cos resultados expostos anteriormente.

### 3.2.1 Comparación con “España turística”

Comezamos comentando a variable “sexo”, que como se pode observar na *Táboa 12*, segue a mesma tendencia que no caso de Galicia. É dicir, ao longo dos anos os fixos descontinuos pasan de ser nunha maioría considerable mulleres a ir igualándose cada

vez máis as porcentaxes entre os dous sexos, aínda que no 2024 se manteñen igualmente cunha porcentaxe superior as mulleres. No caso dos traballadores temporais ocorre o contrario, igual que acontecía cos datos de Galicia, pásase dunha distribución case do 50-50 no 2019 a ser cada vez maior a porcentaxe de mulleres no 2024.

Cabe destacar que, a pesar de que se manteñen as mesmas tendencias, as diferenzas entre homes e mulleres eran moito máis acusadas no caso de Galicia. Nesta mostra de comunidades autónomas “turísticas” vese como varían as porcentaxes pero sempre nunha marxe arredor de cinco puntos porcentuais, no caso de Galicia a diferenza chegaba a ser de ata 16 puntos porcentuais en cuestión de cinco anos.

Ademais, no caso dos fixos descontinuos a diferenza inicial na distribución de sexos era moito maior (recordamos que no 2019 en Galicia o 75% dos fixos descontinuos eran mulleres), mentres que neste conxunto de comunidades hai unha maioría de mulleres e unha evolución decrecente pero moito máis moderada.

Fixos descontinuos (en %)			
	2019	2021	2024
Home	42,23	44,70	47,76
Muller	57,77	55,30	52,24
Traballadores temporais (en %)			
	2019	2021	2024
Home	50,83	47,85	45,63
Muller	49,17	52,15	54,37

Táboa 12. Distribución por sexo no terceiro trimestre da mostra denominada "España turística" expresado en porcentaxe (%). Fonte: Elaboración propia a partir de (INE, Encuesta de población activa. Resultados, s.f.)

No caso da variable nivel de estudos ocorre o mesmo que coa variable sexo e esta mostra de comunidades autónomas segue tamén a mesma tendencia que Galicia. Así, tanto no caso dos fixos descontinuos como dos traballadores temporais, a tendencia é que a porcentaxe de persoas con estudos da primeira etapa de educación secundaria é cada vez menor, mentres que o grupo de persoas con educación superior cursada é cada vez maior.

Igual que en Galicia, tamén se repite o feito de que os fixos descontinuos pertencen maioritariamente á categoría de primeira etapa de educación secundaria e os temporais pertencen maioritariamente á de educación superior. Ao igual que coa variable sexo (aínda que menos acusado) en Galicia a evolución das variables é maior en termos de puntos porcentuais, mais no caso desta variable a diferenza é tan pequena que podería deberse a un efecto estatístico, xa que no caso da mostra con diversas comunidades faise unha media e esta tende a suavizar os resultados extremos. En todo caso, o peso dentro do colectivo de fixos descontinuos dos ocupados con maior nivel educativo é claramente superior en Galicia.

NIVEL DE ESTUDOS	Fixos descontinuos (en %)			Traballadores temporais (en %)		
	2019	2021	2024	2019	2021	2024
Analfabetos	0,35	0,54	0,84	0,38	0,48	0,29
Educación primaria incompleta	2,07	1,55	1,65	1,73	1,39	1,33
Educación primaria	5,18	7,95	6,32	5,46	5,03	4,60
Primeira etapa de ed. secundaria	43,40	37,87	36,61	30,23	27,74	25,78
Segunda etapa de ed. Secundaria. Orientación xeral	15,77	16,63	16,86	15,54	15,91	15,90
Segunda etapa de educación secundaria. Orientación profesional	11,43	13,20	12,70	10,54	11,24	9,99
Educación superior	21,80	22,24	25,03	36,12	38,21	42,11

Táboa 13. Distribución por nivel de estudos no terceiro trimestre da mostra denominada "España turística" expresado en porcentaxe (%). Fonte: Elaboración propia a partir de (INE, Encuesta de población activa. Resultados, s.f.)

### 3.2.2 Comparación coas outras comunidades autónomas

Nesta epígrafe compararemos os datos de Galicia e os do conxunto chamado "España turística" con este outro grupo de comunidades que se recolle a continuación denominado "Outras comunidades autónomas", e que non están incluídas nos anteriores grupos.

A evolución deste grupo é a mesma que nos outros casos analizados, aínda que se pode destacar que se encontra en termos de variación nun punto intermedio entre Galicia (que experimenta maiores diminucións ou aumentos en termos de puntos porcentuais) e o grupo "España turística", que a pesar de seguir a mesma tendencia móvese nunha marxe de puntos porcentuais inferior.

No caso da variable sexo, a porcentaxe inicial (2019) de mulleres que supoñen dentro do total dos fixos descontinuos tamén se atopa nunha marxe formada por Galicia como límite superior (75% mulleres no 2019) e o conxunto "España turística" (case 58%) como límite inferior, pero estando claramente máis próximo a este segundo conxunto. No caso das traballadoras temporais tanto no 2019 como no 2024 a porcentaxe de mulleres deste grupo tamén segue dentro desa franxa formada polas outras mostras (como pode observarse nos Gráficos 3 e 4).

	Fixos descontinuos (en %)		
	2019	2021	2024
<b>Home</b>	38,85	35,17	48,57
<b>Muller</b>	61,15	64,83	51,43
	Traballadores temporais (en %)		
	2019	2021	2024
<b>Home</b>	50,28	45,15	40,94
<b>Muller</b>	49,72	54,85	59,06

Táboa 14. Distribución por sexo no terceiro trimestre da mostra denominada "Outras comunidades autónomas" expresado en porcentaxe (%). Fonte: Elaboración propia a partir de (INE, Encuesta de población activa. Resultados, s.f.)

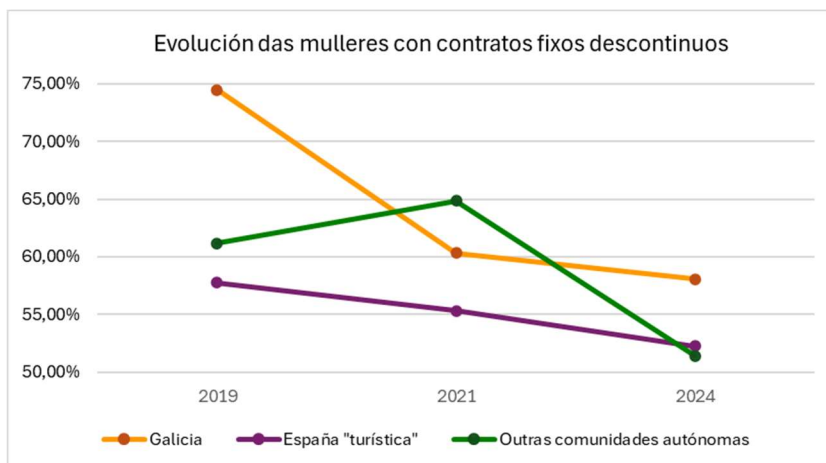


Gráfico 3. Evolución das mulleres con contratos fixos descontinuos entre os anos 2019-2024, expresado en porcentaxe. Fonte: Elaboración propia a partir de (INE, Encuesta de población activa. Resultados, s.f.)

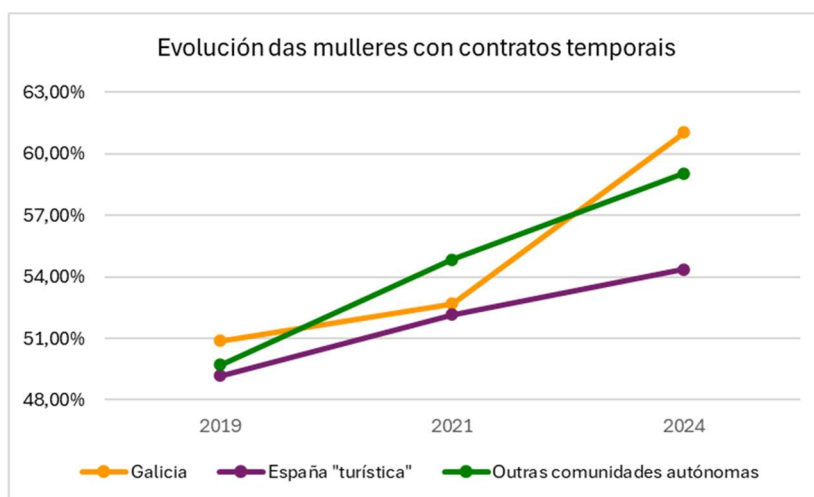


Gráfico 4. Evolución das mulleres con contratos temporais entre os anos 2019-2024, expresado en porcentaxe. Fonte: Elaboración propia a partir de (INE, Encuesta de población activa. Resultados, s.f.)

A única gran diferenza que hai en canto á tendencia das variables podemos atopala no caso do nivel de estudos de educación superior dos fixos descontinuos. Nos anteriores resultados vistos a tendencia era crecente, mentres que para este grupo de “Outras comunidades autónomas” hai un incremento entre o 2019 e o 2021 pero no 2024 a porcentaxe é inferior á de 2021 e 2019. Galicia segue a ter un comportamento diferencial en relación á contratación como fixo descontinuo de poboación con nivel educativo superior.

NIVEL DE ESTUDOS	Fixos discontinuos (en %)			Traballadores temporais (en %)		
	2019	2021	2024	2019	2021	2024
Analfabetos	2,23	0,82	3,38	0,50	0,27	0,91
Educación primaria incompleta	1,00	2,43	3,72	0,83	0,68	1,25
Educación primaria	8,34	7,42	8,98	5,32	4,39	3,42
Primeira etapa de ed. secundaria	44,50	48,21	40,51	28,27	25,39	22,45
Segunda etapa de ed. Secundaria. Orientación xeral	12,24	7,48	14,65	12,36	12,76	12,73
Segunda etapa de educación secundaria. Orientación profesional	9,85	9,22	9,01	12,69	13,00	10,39
Educación superior	21,83	24,43	19,75	40,04	43,49	48,85

Táboa 15. Distribución por nivel de estudos no terceiro trimestre da mostra denominada "Outras comunidades autónomas" expresado en porcentaxe (%). Fonte: Elaboración propia a partir de (INE, Encuesta de población activa. Resultados, s.f.)

### 3.3 Comparativa cos traballadores fixos permanentes en Galicia

Para rematar a análise empírica, nesta epígrafe vanse analizar os datos dos traballadores fixos permanentes en Galicia nos tres anos de referencia para poder comparalos cos anteriormente comentados e enriquecer a análise, xa que os traballadores indefinidos ou fixos permanentes considéranse o referente en canto a estabilidade e calidade laboral. Para simplificar a análise, decidiuse elixir as variables sexo e nivel de estudos, igual que no caso da comparativa coas demais comunidades autónomas de España, por ser as que tiveron resultados máis relevantes na análise para Galicia.

Antes de comezar a análise, convén puntualizar que se entende por traballador fixo permanente. Segundo o Servizo Público de Emprego Estatal (SEPE), o contrato indefinido é aquel que se concerta sen establecer límites de tempo na prestación dos servizos, en canto á duración do contrato (Servizo Público de Emeprego Estatal, s.f.).

Comezamos coa variable sexo (Táboa 16) e vemos que os cambios na distribución de homes e mulleres é mínima. No 2019 os homes eran maioría nos contratos fixos permanentes, e no 2024 seguían séndoo, aínda que cun lixeiro aumento. Isto é oposto ao que acontecía tanto cos fixos discontinuos como cos traballadores temporais, xa que ambos presentaban un acusado cambio ao longo dos anos en canto á porcentaxe que supoñían os homes e as mulleres.

Distribución por sexo de fixos permanentes (en %)			
SEXO	2019	2021	2024
Home	52,13	52,81	53,12
Muller	47,87	47,19	46,88

Táboa 16. Distribución por sexo de fixos permanentes expresado en porcentaxe (%). Fonte: Elaboración propia a partir de (INE, Encuesta de población activa. Resultados, s.f.)

En canto á variable nivel de estudos, podemos ver na Táboa 17 que a maioría dos fixos permanentes se concentran nos niveles de estudos primeira etapa de educación secundaria e educación superior. Este é un resultado interesante, xa que no caso dos

fixos descontinuos e traballadores temporais tamén había esa concentración maioritaria neses dous grupos.

Neste caso, vemos que houbo unha lixeira evolución, aumentando os traballadores con educación superior e diminuíndo os traballadores con primeira etapa de educación secundaria. Esta mesma evolución era a que tiñan os traballadores temporais, mentres que os fixos descontinuos evolucionaban no sentido oposto ao longo deses cinco anos.

Distribución por nivel de estudos de fixos permanentes (en %)			
NIVEL DE ESTUDOS	2019	2021	2024
Analfabetos	0,10	0,09	0,06
Educación primaria incompleta	0,48	0,12	0,05
Educación primaria	1,97	1,55	2,26
Primeira etapa de ed. secundaria	27,15	26,54	24,03
Segunda etapa de ed. Secundaria. Orientación xeral	13,01	11,92	11,06
Segunda etapa de educación secundaria. Orientación profesional	10,67	10,16	12,64
Educación superior	46,62	49,61	49,90

*Táboa 17. Distribución por nivel de estudos de fixos permanentes expresado en porcentaxe (%). Fonte: Elaboración propia a partir de (INE, Encuesta de población activa. Resultados, s.f.)*

# Conclusións, limitacións e posibles ampliacións

## 4 Conclusións

Nesta última epígrafe vanse expoñer as principais conclusións ás que se chegou mediante a elaboración deste traballo.

Comezamos coa variable sexo, para a que se viu unha tendencia clarísima de diminución da porcentaxe que supoñen as mulleres nos contratos fixos descontinuos. Partindo no 2019 dunha situación na que as mulleres supoñían o 75% e os homes o 25%, produciuse un gran descenso dende o 2019 ao 2021, e mantívose a tendencia de igualarse cada vez máis a porcentaxe entre os dous sexos ata o 2024, aínda que as mulleres seguen sendo maioría (58% no 2024). Con todo, este cambio non se pode atribuír totalmente á reforma laboral, xa que a gran diminución da porcentaxe produciuse entre o 2019 e o 2021.

No caso dos contratos temporais ocorre o contrario, no 2019 partíase dunha situación de igualdade (case 50% cada sexo) pero a porcentaxe de mulleres foi aumentando, cun gran salto entre o 2021 e o 2024, ano no que as mulleres xa supoñen o 61%. Este aumento de mulleres nos contratos temporais podería ser unha consecuencia da reforma laboral. É posible que os empresarios galegos teñan preferencia polos homes na transición dende o emprego temporal a situacións permanentes, pero tamén pode deberse á maior presenza das mulleres no emprego público onde a taxa de temporalidade non se reduciu na mesma magnitude que no emprego privado. A consecuencia é un empeoramento da situación laboral da muller no mercado laboral galego (os contratos temporais están asociados a unha peor calidade do emprego e menor estabilidade).

En canto á variable idade, no 2024 aumenta a concentración dos traballadores fixos descontinuos en franxas de idade inferiores, con respecto aos outros dous anos anteriores de referencia. Os traballadores temporais concéntranse en xeral para todos os anos en idades inferiores respecto aos traballadores fixos descontinuos, e ademais no 2024 tamén se observa que aumenta a porcentaxe de persoas cunha idade inferior.

Polo tanto, semella que a reforma laboral supuxo que tanto a idade dos traballadores fixos descontinuos como a dos traballadores temporais diminuíse lixeiramente.

Coa variable nivel de estudos, tanto no caso dos traballadores fixos descontinuos como dos temporais, hai unha concentración maioritaria en dúas categorías, e tamén ambos presentan unha clara tendencia dende o 2019 ao 2024 de aumentar a porcentaxe dos traballadores con educación superior e diminuír a porcentaxe correspondente á primeira etapa de educación secundaria. No caso dos fixos descontinuos hai un cambio de tendencia entre o 2021 e o 2024 de aumento da porcentaxe con educación superior, que podería vir motivada pola reforma laboral.

Porén, a diferenza entre os dous tipos de traballadores é que os fixos descontinuos están concentrados maioritariamente no nivel de estudos de primeira etapa secundaria, mentres que os temporais pertencen maioritariamente ao grupo de educación superior.

Sobre o lugar de nacemento dos traballadores, a grandísima maioría deles naceron en España, aínda que entre o 2019 e o 2024 hai unha clara tendencia decrecente desta nacionalidade en ambos tipos de traballadores, especialmente no caso dos fixos descontinuos. Outro resultado destacable é que os traballadores nados en Sudamérica son o segundo grupo máis abundante, cun forte incremento nos últimos anos, e cunha clara sobrerrepresentación no caso dos fixos descontinuos. Este último dato precisaría unha ampliación na análise para poder concluír se os cambios son consecuencia da nova normativa ou simplemente reflicten a forte entrada de inmigración con orixe nesta rexión.

Se falamos da variable ocupación, ambos tipos de traballadores están concentrados en tres categorías de forma clara. A que recolle maior porcentaxe de traballadores tanto no caso dos fixos descontinuos como nos temporais é a de traballadores de servizos de restauración, persoais, protección e vendedores de comercio, que ten unha evolución lixeiramente crecente no caso dos fixos descontinuos e lixeiramente decrecente para os temporais ao longo dos anos.

A segunda categoría que tamén coincide para ambos é a de ocupacións elementais e traballadores non cualificados, que ten unha evolución contraria á que se acaba de comentar para a anterior ocupación. Por último, a terceira categoría a destacar no caso dos fixos descontinuos é a de artesáns e traballadores cualificados das industrias manufactureiras e da construción, e para os temporais a de técnicos e profesionais científicos e intelectuais.

En xeral, hai maior concentración dos traballadores fixos descontinuos nesas categorías principais, e tamén experimentan unha maior evolución en termos de puntos porcentuais ao longo deses cinco anos.

En canto ao impacto que puido ter a reforma laboral, non parece que nos traballadores temporais tivese moito efecto en canto á distribución por ocupación, e no caso dos fixos descontinuos puido ter un efecto maior, xa que en dúas das tres ocupacións principais para este tipo de contrato, dende o ano 2021 ao 2024 hai unha tendencia contraria á que se seguía dende o 2019 ata o 2021.

Respecto da comparativa entre Galicia e os grupos denominados “España turística” e “Outras comunidades autónomas”, pódese dicir que as tendencias que se viron anteriormente para Galicia son similares ás que se poden ver no caso das outras

comunidades, con matices que nos indican que Galicia é lixeiramente diferente aos dous conxuntos de comunidades, e con especial relevancia para a variable sexo, que mostra valores máis diferenciados.

No caso da variable nivel de estudos hai lixeiras diferenzas, pero que non parece que teñan especial relevancia, xa que poderían vir dadas por un efecto estatístico. O feito de analizar unha única comunidade autónoma (Galicia) pode facer que se vexan valores máis extremos, mentres que cos resultados dos dous grupos de comunidades ao tratarse dunha media dos valores individuais, os resultados extremos vense suavizados.

Por último, coa análise realizada para os traballadores fixos permanentes, podemos dicir que tanto a variable sexo como a variable nivel de estudos tiveron unha variación mínima entre os anos 2019 e 2024, e polo tanto parece que o perfil dos traballadores deste tipo non se viu afectado pola reforma laboral do 2022. Sobre estes resultados, podemos destacar que nos contratos fixos permanentes, os homes son maioría en todos os anos analizados e cunha tendencia lixeiramente crecente. Ademais, do mesmo xeito que para os fixos descontinuos e os traballadores temporais, os grupos de nivel de estudos con maior concentración de persoas son o de primeira etapa secundaria e educación superior, presentando unha lixeira tendencia de aumento no caso dos segundos.

## 5 Limitacións e posibles ampliacións

A principal limitación enfrontada durante a realización deste traballo foron os datos empregados para o mesmo, xa que ao acotar o estudo á comunidade autónoma de Galicia, a base de datos da EPA empregada reduciuse, e ao centrar o estudo nas figuras dos traballadores fixos descontinuos o número de persoas que cumprían esas características era máis reducido aínda, o que impide realizar desagregacións do perfil destes traballadores con significatividade estatística. Esta limitación no número de observacións, impide tamén unha análise máis detallada da evolución do perfil dos traballadores neste tipo de contratación (análises de determinantes, causalidade...), ao que debemos sumar as dificultades técnicas de traballar con modelos econométricos que teñan en conta os factores de elevación da mostra.

Outra limitación foi o nivel de agregación da variable ocupación, que non permitiu dirimir con claridade como é a distribución dos traballadores respecto esta variable, xa que cada categoría tiña un nivel de agregación elevado e agrupaba nunha única categoría ocupacións diversas. A situación é incluso peor na caracterización por ramas de actividade polo que non se presentou ningún resultado en relación a esta variable.

En canto ás posibles ampliacións, con cada unha das variables analizadas poderíase seguir a investigación para determinar as causas e implicacións da evolución de cada unha delas. En concreto, dados os resultados tan interesantes respecto a variable sexo en Galicia, e que destaca respecto ao comportamento da mesma nas demais

comunidades de España, podería ser interesante intentar explicar por que en Galicia os valores son máis extremos.

Outra posible abordaxe do tema podería ser realizar este estudo pero cuns datos que permitan unha maior desagregación por ocupación, para poder ver de forma efectiva onde se concentra cada tipo de contrato, xa que co nivel realizado hai moitas deficiencias neste sentido.

A análise da poboación inmigrante é outra liña de investigación prioritaria. Coñecer a evolución dos inmigrantes no mercado laboral e, sobre todo, a situación dos traballadores nados en Sudamérica permitiría contestar as razóns da sobrerrepresentación deste colectivo nos contratos fixos descontinuos e na contratación temporal.

Tamén sería interesante ampliar este estudo incidindo nos datos do 2021, para ver ata que punto a pandemia da covid iniciada no 2020 puido acelerar a evolución dalgunha das variables ou como esta situación tan extraordinaria puido cambiar o perfil dos traballadores.

# Bibliografía

- BOE. (2 de abril de 2025). *Estatuto de los Trabajadores* . Obtido de chrome-extension://efaidnbmnnnibpcajpcgglefindmkaj/https://www.boe.es/biblioteca\_juridica/abrir\_pdf.php?id=PUB-DT-2025-139
- Boletín Oficial del Estado (BOE). (31 de diciembre de 2021). *Documento consolidado BOE-A-2021-21788*. Obtido de https://www.boe.es/buscar/act.php?id=BOE-A-2021-21788
- De La Fuente Lanvín, M., & Bernat Zubiri Rey, J. (2022). *La reforma laboral de 2021 en España, cambio de tendencia en la regulación de la contratación temporal*. *Revista Crítica de Relaciones de Trabajo, Laborum.*, 3, 199-223. Obtido de https://revista.laborum.es/index.php/revreltra/article/view/593/678
- Gorelli Hernández, J. (2022). *El nuevo régimen jurídico del contrato fijo discontinuo tras la Reforma de 2021*. *Revista andaluza de trabajo y bienestar social*, 161, 217-252. Obtido de https://dialnet.unirioja.es/servlet/articulo?codigo=8396995
- INE. (2021). *Diseño de registro de la Encuesta de Población Activa. 2021-(...) (trimestral)*. Obtido de https://www.ine.es/ftp/microdatos/epa/dr\_EPA\_2021.xlsx
- INE. (marzo de 2021). *Resumen de los cambios en la Encuesta de Población Activa (EPA) en 2021* . Obtido de https://www.ine.es/inebaseDYN/epa30308/docs/epa\_cambios2021.pdf
- INE. (s.d.). *Asalariados temporales por CCAA y periodo*. Obtido de https://www.ine.es/jaxi/Tabla.htm?L=0&file=22301.px&path=%2Ft00%2FICV%2Fdim2%2FI0%2F
- INE. (s.d.). *Encuesta de población activa. Resultados*. Obtido de https://www.ine.es/dyngs/INEbase/es/operacion.htm?c=Estadistica\_C&cid=1254736176918&menu=resultados&idp=1254735976595#\_tabs-1254736030639
- INE. (s.d.). *Sección prensa. Encuesta de Población Activa (EPA)*. Obtido de https://www.ine.es/prensa/epa\_prensa.htm
- Instituto Nacional de Estadística (INE). (s.d.). *Sección prensa. Encuesta de Población Activa (EPA)*. Obtido de https://www.ine.es/prensa/epa\_prensa.htm
- Posit. (s.d.). *Download RStudio Desktop*. Obtido de https://posit.co/download/rstudio-desktop/
- Ruesga, S. M., & Viñas, A. (2022). *La reforma laboral de 2022 en perspectiva económica*. *LABOS Revista De Derecho Del Trabajo Y Protección Social*, 3(1), 153-179. Obtido de https://doi.org/10.20318/labos.2022.6850
- Servizo Público de Emeprego Estatal. (s.d.). *Contrato Indefinido*. Obtido de https://www.sepe.es/HomeSepe/es/que-es-el-sepe/comunicacion-

institucional/publicaciones/publicaciones-oficiales/listado-pub-empleo/guia-contratos/guia-contratos-introduccion/contrato-indefinido.html#:~:text=Es%20aque%20que%20se%20concierta,a%20la%20du  
rac

Tesorería General de la Seguridad Social. Ministerio de Inclusión Seguridad Social y Migraciones. (s.d.). *Afiliación y alta de Trabajadores*. Obtido de <https://www.seg-social.es/wps/portal/wss/internet/EstadisticasPresupuestosEstudios/Estadisticas/est8>

## Anexo: Datos do cuarto trimestre para Galicia

Datos dos traballadores fixos descontinuos en Galicia para o cuarto trimestre:

Distribución por sexo de fixos descontinuos no 4T (en %)			
SEXO	2019	2021	2024
Home	30,27	40,72	43,53
Muller	69,73	59,28	56,47

Distribución por idade de fixos descontinuos no 4T (en %)			
IDADE	2019	2021	2024
16 a 19 anos			0,62302585
20 a 24 anos	1,50315845		8,82509331
25 a 29 anos	4,80591765	3,98818986	15,4889182
30 a 34 anos	21,3553331	1,68094958	12,5925265
35 a 39 anos	4,97609928	15,0130848	5,2206808
40 a 44 anos	14,8726968	18,9060111	14,3722579
45 a 49 anos	19,6522619	23,210209	7,79844288
50 a 54 anos	10,5432491	10,9302675	16,2947293
55 a 59 anos	14,375473	19,3226105	10,4677635
60 a 64 anos	5,54378967	5,34144214	6,82548123
65 ou máis anos	2,3720211	1,60723558	1,49108051

Distribución por nivel de estudos de fixos descontinuos no 4T (en %)			
NIVEL DE ESTUDOS	2019	2021	2024
Analfabetos		2,60	
Educación primaria incompleta			0,82
Educación primaria	4,26	8,79	3,64
Primeira etapa de ed. secundaria	40,05	41,46	35,40
Segunda etapa de ed. Secundaria. Orientación xeral	13,34	15,88	16,23
Segunda etapa de educación secundaria. Orientación profesional	10,25	6,51	15,69
Educación superior	32,10	24,76	28,21

Distribución por lugar de nacemento de fixos descontinuos no 4T (en %)			
LUGAR DE NACEMENTO	2019	2021	2024
España	90,82	80,91	78,54
África	5,68	5,20	4,44
UE- 15	3,50	3,59	3,67
América do Norte		4,07	
Centroamérica e Caribe		3,41	4,30
Sudamérica		1,64	7,72
Asia Occidental (Oriente Próximo)			
Resto de Europa (país no UE-28)		1,17	1,33

Distribución por ocupación de fixos descontinuos no 4T (en %)			
OCUPACIÓN	2019	2021	2024
Técnicos e Profesionais científicos e intelectuais	12,08	9,55	8,94
Técnicos e Profesionais de apoio	6,21	2,47	8,00
Empregados contables, administrativos e outros empregados de oficina	4,86	2,37	3,33
Traballadores de servizos de restauración, persoais, protección e vendedores de comercio	25,69	24,86	27,04
Traballadores cualificados no sector agrícola, gandeiro, forestal e pesqueiro	1,95	8,66	4,86
Artesáns e traballadores cualificados das industrias manufactureiras e da construción	19,33	22,67	17,02
Operadores de instalacións e maquinaria, e montadores	10,02	16,88	12,17
Ocupacións elementais. Traballadores non cualificados	19,86	12,53	18,63

Datos dos traballadores temporais en Galicia para o cuarto trimestre:

Distribución por sexo de traballadores temporais no 4T (en %)			
SEXO	2019	2021	2024
Home	46,88	46,24	39,41
Muller	53,12	53,76	60,59

Distribución por idade de traballadores temporais no 4T (en %)			
IDADE	2019	2021	2024
16 a 19 anos	1,36	1,25	1,84
20 a 24 anos	10,16	9,75	12,42
25 a 29 anos	16,48	17,31	12,80
30 a 34 anos	13,75	14,14	13,12
35 a 39 anos	14,08	13,73	13,04
40 a 44 anos	16,10	13,97	12,57
45 a 49 anos	11,80	10,33	11,98
50 a 54 anos	7,25	10,09	10,77
55 a 59 anos	5,42	6,41	6,65
60 a 64 anos	3,21	2,84	3,63
65 ou máis anos	0,41	0,17	1,18

Distribución por nivel de estudos de traballadores temporais no 4T (en %)			
NIVEL DE ESTUDOS	2019	2021	2024
Analfabetos			0,25
Educación primaria incompleta	0,37	0,25	0,23
Educación primaria	2,39	1,40	3,10
Primeira etapa de ed. secundaria	29,00	28,01	19,07
Segunda etapa de ed. Secundaria. Orientación xeral	12,15	10,25	11,45
Segunda etapa de educación secundaria. Orientación profesional	13,32	16,37	15,76
Educación superior	42,77	43,72	50,13

Distribución por lugar de nacemento de traballadores temporais no 4T (en %)			
Lugar de nacemento	2019	2021	2024
España	82,06	82,90	78,35
UE- 15	2,70	1,88	1,91
UE- 25 (non UE-15)	0,13		
UE- 28 (non UE-27)	0,20	1,12	0,75
Resto de Europa	1,40	1,69	0,79
África	1,00	1,52	2,53
América do Norte		0,55	
Centroamérica e Caribe	2,09	1,61	2,25
Sudamérica	10,13	8,58	13,41
Asia Oriental			
Asia Occidental	0,19		
Asia do Sur e Sudoeste	0,11		
Oceanía		0,14	

Distribución por ocupación de traballadores temporais no 4T (en %)			
OCUPACIÓN	2019	2021	2024
Ocupacións militares. Forzas armadas	0,42	0,33	0,72
Directores e xerentes. Dirección de empresas e das Administracións Públicas	0,65	0,52	1,03
Técnicos e Profesionais científicos e intelectuais	15,37	15,48	24,25
Técnicos e Profesionais de apoio	10,53	9,38	7,74
Empregados contables, administrativos e outros empregados de oficina	8,58	6,51	7,03
Traballadores de servizos de restauración, persoais, protección e vendedores de comercio	25,93	24,83	23,19
Traballadores cualificados no sector agrícola, gandeiro, forestal e pesqueiro	1,63	0,96	1,64
Artesáns e traballadores cualificados das industrias manufactureiras e da construción	13,43	13,10	9,01
Operadores de instalacións e maquinaria, e montadores	8,26	11,75	7,73
Ocupacións elementais. Traballadores non cualificados	15,19	17,14	17,65