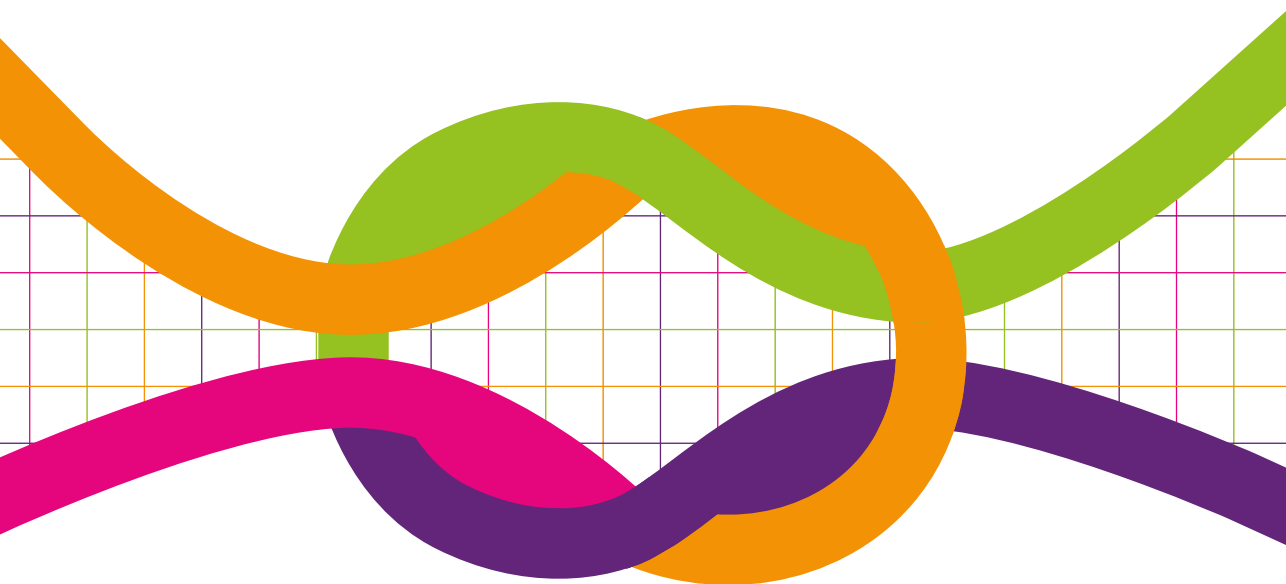




XUGeX

VIII Xornada Universitaria Galega en Xénero



Epistemoloxías feministas en acción

Edición a cargo de

9 de xuño de 2023

2023

Universidade de Vigo

Universidade da Coruña

Universidade de Santiago de Compostela

Xornada Universitaria Galega en Xénero (8º.2023.Vigo)

Epistemoloxías feministas en acción [Recurso electrónico] : Vigo, 30 de xullo 2023/ XUGex, VIII Xornada Universitaria Galega en Xénero ; edición a cargo de Águeda Gómez Suárez, Ana Neira Pena e Marta Pérez Pereiro

[Vigo] : Universidade de Vigo ; [A Coruña] : Universidade da Coruña ; [Santiago de Compostela] : Universidade de Santiago de Compostela,|c2023

D.L. VG 433-2023. -- ISBN 978-84-8158-975-7

© Universidade de Vigo, 2023

© Universidade da Coruña, 2023

© Universidade de Santiago de Compostela, 2023

PROMOVE

Unidade de Igualdade da Universidade de Vigo

Oficina para a Igualdade de Xénero da Universidade da Coruña

Oficina de Igualdade de Xénero da Universidade de Santiago de Compostela

EDICIÓN TÉCNICA

Universidade de Vigo, Servizo de Publicacións

http://publicacions.uvigo.es/publicacions_gl/

Universidade de Vigo

DESEÑO E MAQUETACIÓN



ÍNDICE · ÁREA 1

PERSPECTIVA DE XÉNERO NA DOCENCIA UNIVERSITARIA

- D01.** Aprendizaxe de materias de programación e intelixencia artificial con perspectiva de xénero.
Eva Cernadas García (USC); Manuel Fernández Delgado (USC) 15
- D02.** Sesión póster de Econometría Aplicada: temáticas de xénero nun espazo de aprendizaxe colaborativa.
Eva Aguayo Lorenzo (USC)..... 23
- D03.** Integrando a linguaxe inclusiva no currículo universitario: un caso de estudo no Grao en Inglés da UDC.
Lucía Ramos García (UDC); José Joaquim de Moura Ramos (UDC); Jorge Novo Buján (UDC); Marcos Ortega Hortas (UDC)..... 31
- D04.** A perspectiva de xénero na docencia universitaria: verbo do proxecto "Perspectiva de xénero e sistema de (in)xustiza penal: unha ollada crítica a través do caso Wanninkhof".
Cristina Alonso Salgado (USC)..... 41
- D05.** AlgoEntreNós, unha ferramenta lúdica e didáctica para a prevención das violencias machistas nas aulas.
Noelia Darriba García (AtalaiAS S. Coop. Galega); Belén Gavín Bermúdez (Arabías S. Coop. Galega); Beatriz López Rey (Arabías S. Coop. Galega); Raquel Veiga Teijeiro (AtalaiAS S. Coop. Galega)..... 51
- D05.** Tecnoloxía educativa con lentes violetas: unha experiencia de ensino-aprendizaxe na universidade.
Uxía Regueira (USC); Ángela González-Villa (USC); Adriana Gewerc (USC) 61
- D06.** Retos para introducir a perspectiva de xénero na docencia universitaria
Raquel Gandón Chapela (UVigo); Mar Fernández Cendón (UVigo)..... 73

D06. Acci3ns formativas sobre perspectiva de x3nero no Plan de Acci3n Titorial da Escola de Enfermer3a de Pontevedra.	
Claudia Gonz3lez L3pez (UVigo); Irene Garay Mart3nez (UVigo); Mar3a Dolores Rodr3guez Garc3a (UVigo); M ^a Paz Di3guez Montes (UVigo)	83
D07. G3nero y ense3anza de las ciencias: exploraci3n de las concepciones de profesoras chilenas en formaci3n inicial.	
Daniela Barr3a-D3az (Universidad Austral de Chile); Tamara Amor3n de Abreu (UVigo); Azucena Arias Correa (UVigo); Mar3a 3lvarez Lines (UVigo)	93

VIOLENCIA CONTRA AS MULLERES

- V01. Andamiaje de las actitudes sexistas en la personalidad de las personas que ejercen violencia sexual contra las mujeres.**
 María Patricia Navas Sánchez (USC); Manuel Ramos Garrido (IPFVigo); Jorge Sobral Fernández (USC)..... 105
- V02. La percepción de la pornografía en la adolescencia en Galicia.**
 Rita María Radl Philipp (USC); Jorge García Marín (USC); Begoña Gómez Vázquez (USC); María Curros Espiño (USC); María Luciana Sánchez Iglesias (USC); Pablo Soto Casás (USC). 115
- V03. As violencias sexuais online no estudantado universitario: a pedagogía feminista como prospectiva.**
 Patricia Alonso Ruido (USC); Cristina Varela Portela(USC); Iris Estévez Blanco (USC)..... 125
- V04. Violencia contra as mulleres en territorios rurais: un diálogo entre Galicia e Brasil.**
 Xosé Manuel Santos Solla (USC); María Franco García (UFPB); Laura Pallarés Ameneiro (CISPAC)..... 135
- V05. Espreitando toxicidade e nesgos de xénero contra xornalistas e políticas en Twitter.**
 Teresa Piñeiro Otero (UDC); Xabier Martínez Rolán (UVigo); Laura María Castro Souto (UDC)..... 147
- V06. Percepción del estudiantado de la facultad de ciencias del deporte y de la educación física sobre la violencia de género**
 Anxo Lens Vales (UDC); María José Mosquera González (UDC); María Paula Ríos de Deus (UDC) 157
- V07. Perspectiva de xénero no tratamento de drogodependencias segundo o contexto socioeconómico**
 Belen Augusto Graña (Universitat de Barcelona); Ernesto Sierra Terrádez (Universitat de Barcelona) 167

V08. Mapa de localización de las mujeres mayores de 65 años víctimas de violencia de género	
Carlos Ferrás Sexto (USC); María José Ginzo Villamayor (USC); Yolanda García Vázquez (UVigo)	175
V09. La violencia contra las mujeres mayores. Una doble discriminación	
Milagros Otero Parga (USC).....	185
V10. O matrimonio forzado como unha forma de violencia contra as mulleres	
Natalia Seco García (USC)	193
V11. Mitos misóxinos: revictimización no proceso de denuncia da violencia machista en Galicia	
Sabela Pérez-Martín (UVigo); Iria Vázquez Silva (UVigo); Carmen Verde-Diego (UVigo)	201

MULLERES, CIENCIA E INVESTIGACIÓN

- 101. As intelixencias artificiais como xeradoras de cultura. Exploración dos nesgos de xénero de ChatGPT**
 Laura M. Castro Souto (UDC); Teresa Piñeiro Otero (UDC); Xabier Martínez Rolán (UVigo) 213
- 102. Mujer, diccionarios y armada: estudio en los repertorios de la real academia española de las voces femeninas asociadas al escalafón de mando de la armada**
 Laura Arribas González (UVigo)..... 223
- 103. Como me vexo nas redes sociais? Auto-obxectivacion do corpo en adolescentes**
 Yolanda Rodríguez Castro (UVigo); Rosana Martínez Román (UVigo); Laura Redondo Gutiérrez (UVigo); María Lameiras Fernández (UVigo) 233
- 104. As dinámicas de xénero na ciencia: unha análise bibliométrica da xestión do estrés no traballo**
 Carlos Dopico Casal (USC); Carlos Montes Piñeiro (USC)..... 245
- 105. Contra a fenda de xénero en innovación: fomento de vocacións femininas en aeroespacias**
 M^a de las Nieves Lorenzo González (UVigo); M^a Inés Álvarez Fernández (UVigo); Encina Calvo Iglesias (USC)..... 255
- 106. Impacto de género por los estímulos económicos en los usos del tiempo del profesorado universitario en México**
 Eva Aguayo Lorenzo (USC); Rosalía Susana Lastra Barrios (Universidad de Guanajuato); Nélida Lamelas Castellanos (USC) 265
- 107. Alumnas e alumnos ante a irrupción de ChatGPT**
 Andrea Martínez Salgueiro (USC); Lucía Rey-Ares (USC); Sara Fernández-López (USC)..... 273

I08. Dinámicas xenerizadas e desigualdades de xénero na ciencia política. O impacto da fenda de xénero nas revistas científicas	
Susana Basanta Díaz (USC).....	283
I09. Traballos de fin de grao con perspectiva de xénero nas disciplinas CTM	
Encina Calvo Iglesias (USC).....	293
I10. Identificación da percepción da dor menstrual en estudantes da Universidade da Coruña	
Zeltia Naia Entonado (UDC); Olalla Bello Rodríguez (UDC)	303
I11. As investigacións sobre xénero e medioambiente diante da crise mundial e as súas repercusións na educación científica	
Tamara Amorín de Abreu (UVigo); Mari M. Álvarez Lires (UVigo); Daniela Barría Díaz (Universidade Austral de Chile); Azucena Arias Correa (UVigo)	313
I12. ¿Tiene género el código penal?	
Natalia Torres Cadavid (UVigo); Virxilio Rodríguez Vázquez (UVigo)	323
I13. Ideoloxía, muller e diccionario. Algúns proxectos galegos recentes	
María Teresa Sanmarco Bande (USC).....	335
I14. As físicas en cifras. Informe do Grupo Especializado de Mulleres en Física da Real Sociedade Española de Física sobre a situación no ámbito universitario	
Ana Xesús López Díaz (UDC); Pascuala García Martínez, Departamento de Óptica (UV); Mariam Tórtola Baixauli((UV); Carmen Ocal García (CSIC); Leonor Chico Gómez (UCM); Milagros F. Morcillo Arencibia (UCO); Pilar López Sancho (CSIC).....	343
Comité científico	353
Comité organizador	356

MAPA DE LOCALIZACIÓN DE LAS MUJERES MAYORES DE 65 AÑOS VÍCTIMAS DE VIOLENCIA DE GÉNERO

Ferrás Sexto, Carlos

Departamento de Xeografía

Universidade de Santiago de Compostela

carlos.ferras@usc.es

Ginzo Villamayor, María José

Departamento de Estatística, Análise Matemática e Optimización

Universidade de Santiago de Compostela

mariajose.ginzo@usc.es

García Vázquez, Yolanda

Departamento de Análise e Intervención Psicosocioeducativa

Universidade de Vigo

mariayolanda.garcia@uvigo.gal

RESUMO

Se sabe poco sobre el abuso y la violencia contra las mujeres mayores, así como sobre las estrategias de prevención e intervención. Presentamos los resultados de una investigación que tiene como objetivo la elaboración del Mapa de Localización de las mujeres mayores víctimas de violencia de género, analizando su distribución territorial en el caso concreto de la Comunidad Autónoma de Galicia, España, y su relación con variables ambientales, sociales y territoriales. Los resultados de nuestra investigación sobre la localización y distribución de las tasas de mujeres mayores víctimas de violencia de género ponen en evidencia su relación directa con la baja densidad demográfica, el envejecimiento y la dependencia asociada con algún tipo de discapacidad. El mapeo resultante puede facilitar la ordenación territorial de los servicios sociales y sanitarios dirigidos a las mujeres mayores del medio rural. Permite delimitar áreas de intervención a nivel territorial, diferenciando aquellos municipios de mayor y menor prevalencia.

PALABRAS CLAVE: Mujeres mayores, violencia de género, cartografía, planificación territorial, servicios sociales.

INTRODUCCIÓN

Las desigualdades de género a lo largo de la vida a menudo hacen que las mujeres sean más vulnerables a la violencia, al abuso y a la pobreza en la vejez que los hombres (Moon Choi *et al.*, 2016). Son mujeres que sufren un estigma interseccional, que es un atributo desacreditador que las coloca en situación de inferioridad y les genera vergüenza e insatisfacción, es un estigma que en mujeres mayores se refiere a la combinación entre prejuicios hacia la edad, género y sexualidad (Cailin Crockett *et al.*, 2018).

Las mujeres mayores viven sin haber recibido atención o ser conscientes del abuso y violencia que reciben por parte de sus parejas actuales o pasadas (World Health Organization, 2013). Se sabe poco sobre el abuso y la violencia contra estas mujeres mayores, así como sobre las estrategias de prevención e intervención basadas en investigaciones previas (Hannah Bows, 2018). El desarrollo de intervenciones de prevención efectivas y culturalmente apropiadas para las mujeres mayores que sufren abusos sexuales requiere una comprensión más matizada de la dinámica de los valores culturales y también socio-territoriales del tipo rural y/o urbano.

La violencia de género (VG de ahora en adelante) que sufren las mujeres mayores se califica como invisible porque está oculta (Heidari Shirin, 2016; Bridge Sleap, 2017) y no existen servicios de atención social específicos para ellas, a pesar de haber sido víctimas durante su vida (María del Carmen Meneses Falcón *et al.*, 2018). En España, el 40% de las mujeres maltratadas de esa edad han sufrido violencia por parte de su pareja o expareja durante más de 40 años y el 27%, de 20 a 30 años. En España se producen importantes diferencias en la VG en relación con la edad, se afirma que las mujeres de 65 y más años han recurrido a los servicios formales de apoyo en menor medida que las mujeres con menos edad y que hablan con las personas de su entorno sobre la violencia sufrida en menor medida que otras mujeres. Las mujeres mayores no solo piden menos ayuda, sino que tienen más dificultad para reconocer la violencia, no saber dónde pedir ayuda, o sentir que no hay salida a su situación (Ministerio de Igualdad, 2019).

En el presente artículo presentamos los resultados de una investigación que tiene como objetivo la elaboración del Mapa de Localización de las mujeres mayores víctimas de VG, analizando su distribución

territorial en el caso concreto de la Comunidad Autónoma de Galicia, España, y su relación con variables ambientales, sociales y territoriales. Con este mapa queremos aportar datos empíricos y resultados de investigación que ayuden y/o faciliten en la planificación territorial de los servicios sociales dirigidos a las mujeres mayores víctimas de VG.

MATERIALES Y MÉTODOS

Los datos sociales y demográficos utilizados proceden del Padrón Municipal de Habitantes del año 2021, que es el registro continuo de la población española, disponibles en los organismos oficiales estadísticos, y de las estadísticas oficiales del Consejo General de Poder Judicial del Ministerio de Justicia del Gobierno de España.

Partimos del hecho de que no existen datos en los registros oficiales sobre mujeres mayores que sufren VG ni sobre su localización y distribución geográfica. Hemos consultado los registros de denuncias por VG recogidos en las estadísticas del Ministerio de Justicia, los registros de solicitud de ayuda en los servicios sociales municipales a partir de la consulta del Sistema de Información Unificado de los Servicios Sociales (SIUSS) y los registros de solicitud de ayuda de los Centros de Atención a la Mujer (CIM), en todos ellos los datos recogidos son muy escasos y no permiten análisis estadísticos. Hemos podido comprobar que, en España, efectivamente ante la falta de datos, estamos ante un tipo de VG oculta, coincidiendo plenamente con la afirmación al respecto de Bridget Slep (2017) al considerar la violencia de género sobre mujeres de edades avanzadas como un tipo de “violencia invisible”.

Para la producción de datos espaciales que nos permitiesen analizar la localización y distribución de dichas mujeres, seguimos un proceso de inferencia estadística:

1. Partimos del dato general de que en España en 2019 el 23,4% de las mujeres mayores de 65 años sufrieron o sufren VG por parte de sus parejas actuales o pasadas. Dicho dato está calculado a partir de los resultados obtenidos en la macroencuesta sobre VG que anualmente se realiza en España (Ministerio de Igualdad, 2019). Es una encuesta directa a 10000 mujeres españolas realiza por el Centro de Investigaciones Sociológicas (CIS) y el Ministerio de Igualdad del Gobierno Español. Dicha encuesta sigue criterios de selección de la muestra a nivel territorial con una estratificación proporcional por grupos de edad y tamaño demográfico de los municipios a nivel de todo el territorio español.

2. Obtuvimos los datos del número total de mujeres mayores de 64 años a nivel municipal en el 2021, a partir de los registros de composición de la población por edades recogidos en el Padrón Municipal de Habitantes; y procedimos con el cálculo del porcentaje de mujeres mayores de 64 años que estimamos son o han sido víctimas de VG; calculando el 23,4% sobre el total de mujeres mayores residentes en cada municipio.
3. Calculamos a nivel municipal la Tasa de Mujeres Mayores víctimas de VG por parte de su pareja actual o pasada a lo largo de su vida: $TMMvvg = \text{Número de mujeres mayores de 64 años víctimas de VG por parte de su pareja actual o pasada a lo largo de su vida} * 1000 / \text{población total}$.
4. Los datos desagregados a nivel municipal fueron cartografiados a partir de un Sistema de Información Geográfica con el software estadístico R. Procedimos con el tratamiento estadístico espacial, con un análisis estadístico de los intervalos intercuartílicos y con su representación cartográfica.
5. Para cada intervalo intercuartílico procedimos a calcular indicadores e índices sociales y demográficos. Por una parte, aquellos referidos al volumen de población total, densidad demográfica ($\text{Hab.} / \text{Km}^2$), número de municipios, número total de mujeres, número de mujeres mayores de 64 años, población joven menor de 16 años, población mayor de 64 años y al número de habitantes extranjeros; y, por otra parte, indicadores referidos al número de actuaciones de protección social y al número de denuncias por VG.
6. Utilizamos la autocorrelación I Moran y el p-valor para distribución espacial de las variables analizadas, y la representación gráfica a escala logarítmica de la relación entre densidad demográfica y TMMvvg a nivel municipal.

RESULTADOS

Hemos desarrollado un análisis intercuartílico de la Tasa de Mujeres Mayores de 64 años víctimas de VG por municipios. Los 313 municipios de Galicia los hemos ordenado en cuartiles a partir de los va-

lores de las Tasa de Mujeres Mayores de 64 años víctimas de VG por parte de su pareja actual o pasada (TMMvvg). Los grupos intercuartílicos Q2, Q3 y Q4 tienen 78 municipios cada uno, y el Q1 tiene 79.

La cartografía comparada de las figuras Mapas 1 y 2 permiten observar la distribución espacial de la TMMvvg y las variables analizadas; observamos que son los municipios más urbanos, densamente poblados (por encima del Q3 en densidad) y menos envejecidos del occidente de Galicia los que presentan las TMMvvg más bajas, localizándose las más altas en los municipios rurales con menos población, muy envejecidos y con mucha población dependiente. Son precisamente los municipios del interior de Galicia, sobre todo de las provincias de Lugo y Ourense, las que engloban amplias áreas territoriales con los valores Q4 de TMMvvg más altos. Los municipios con valores intermedios Q2 y Q3 se localizan y distribuyen a modo de transición espacial entre las áreas de mayor y menor incidencia de la TMMvvg.

Por su parte, en cuanto a los resultados del análisis estadístico descriptivo, estos confirman que la TMMvvg es menor en los municipios de mayor tamaño demográfico que en los menores, se produce un progresivo incremento de la TMMvvg entre el cuartil Q1: (mean: 29,27, SD = 3,91 IQR = 4,77) y el Q4: (mean: 58,55 SD = 6,00 IQR = 7,41). Los municipios Q1 son los más urbanizados y con un promedio de habitantes más elevado (20088), frente a los municipios Q4 que son los más rurales y con menos habitantes promedio (1532). Esta tendencia de progresivo descenso de los valores de la TMMvvg desde los municipios más poblados y urbanizados a los menos poblados y rurales se mantiene en las variables de la densidad de población (Q1: mean: 335,49 SD = 351,61 IQR = 336,70; Q4: mean: 20,08 SD = 11,52 IQR = 14,18).

La TMMvvg aumenta con la dependencia y el envejecimiento. Los municipios más urbanos y con mayor densidad demográfica tienen más población joven y menos dependiente; es decir los municipios con mayor población y más urbanos tienen menores TMMvvg que los menos poblados y rurales. Dependencia: Q1: mean: 54,64 SD = 4,92 IQR = 6,91; Q4: mean: 97,58 SD 12,16 IQR: 15,13 y lo mismo se observa respecto del envejecimiento: Q1: mean: 134,14 SD = 35,35 IQR = 40,47; Q4: mean: 681,59 SD = 202,64 IQR = 270,75.

En cuanto a la feminización en la estructura demográfica, no observamos diferencias en la TMMvvg entre los municipios urbanos y rurales; las mujeres predominan tanto en los municipios Q1 como Q4 con valores del 51,80 y el 50,71% respectivamente de su población total. Sin embargo, si observamos los datos de la TMMvvg en relación con el porcentaje de mujeres mayores de 64 años se evidencia las diferencias urbano-rurales, los municipios urbanos Q1 tienen un promedio de 24,56% y los municipios Q4 un promedio de 49,63% de población femenina con más de 64 años, lo que determina su mayor TMMvvg.

ÁREA 2

VIOLENCIA CONTRA AS MULLERES

Por otra parte, también hemos observado que la TMMvvg en relación con el número de extranjeros es menor en los municipios Q1, más urbanos y con mayor número de extranjeros, que en los municipios Q4 más rurales y con menos extranjeros (Q1: mean: 3,83 SD = 2,15 IQR = 2,25; Q4: mean: 2,72 SD = 1,72 IQR = 1,79).

En cuanto al número de denuncias por VG observamos que los municipios Q1 más urbanos se destacan con mayor número de denuncias por habitante y con gran diferencia respecto de los municipios Q4 rurales (Q1: mean: 46,57 SD = 16,25 IQR = 25,24; Q4: mean: 33,56 SD = 12,07 IQR = 18,54).

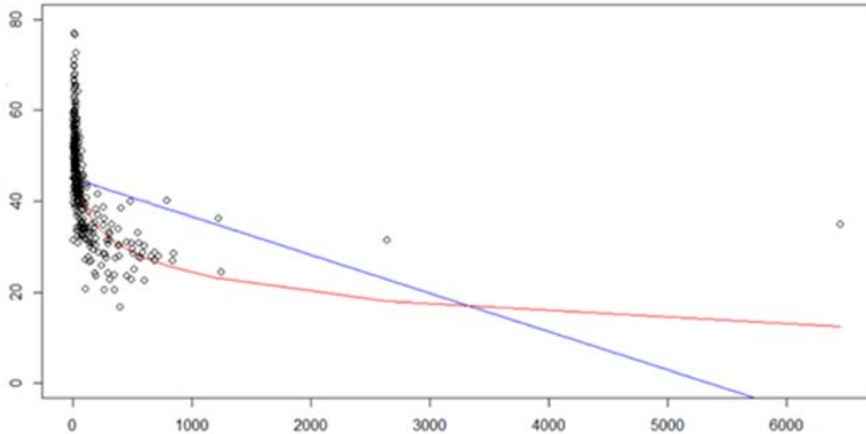
Respecto a las actuaciones de protección social medidas en gasto de dinero público por habitante, los municipios Q1 urbanos tienen resultados inferiores a los municipios Q4 rurales (Q1: 0,12 SD = 0,05 IQR = 0,05; Q4 0,15 SD = 0,08 IQR = 0,07).

Por tanto, los datos evidencian que la VG a mujeres mayores tiene comparativamente una mayor incidencia en los pequeños municipios rurales que en los urbanos, lo cual se asocia a su mayor envejecimiento, feminización en edades avanzadas, mayor presencia de personas socialmente dependientes y baja densidad demográfica. Sin embargo, esta incidencia no se corresponde con los datos de número de denuncias y con los datos de presencia de población extranjera, que son mayores en las áreas urbanas.

Se confirma la relación inversamente proporcional entre la TMMvvg y densidad demográfica. La VG sobre las mujeres mayores aumenta a medida que desciende la densidad demográfica. En la Figura 1 la línea azul es la recta de regresión de la TMMvvg sobre la densidad, es decir, nos permite explicar la TMMvvg en función de la densidad; la línea roja es la recta de regresión de la TMMvvg sobre el logaritmo de la densidad. Desde el punto de vista estadístico el modelo explica que el 55% de la variabilidad de la variable TMMvvg.

Finalmente es importante señalar que la autocorrelación espacial de I Moran y el p-valor evidencian distribución espacial de la TMMvvg (I Moran 0,5404 p-valor 0,0000) y entre la TMMvvg con todas las variables estudiadas, siendo en mayor medida con las variables de número de personas dependientes, porcentaje de mujeres mayores y envejecimiento (ver Figura 2).

Figura 1. Modelo Tasa Mujeres Mayores víctimas de VG y densidad demográfica.



CONCLUSIONES

La localización de la mayor o menor TMMvvg está determinada por el envejecimiento y la dependencia como rasgos dominantes en el análisis demográfico a nivel municipal. Lo que significa que hemos observado que cuanto mayor es el envejecimiento y la dependencia se produce un incremento de la TMMvvg, las cuales son características propias de los municipios rurales más alejados de las ciudades.

También debemos destacar la correlación lineal inversa entre la densidad demográfica y la TMMvvg (-0.31 que si tomamos el logaritmo es -0.74). Constatamos que cuanto menor es la densidad demográfica mayor es la TMMvvg. Si establecemos la relación directa entre espacio rural y baja densidad, se refuerzan los argumentos para proceder con la asociación entre VG, espacios rurales, dependencia y envejecimiento.

En suma, la VG con mujeres mayores está oculta en las estadísticas y tiene mayor prevalencia en las áreas rurales y de baja densidad. Son necesarias intervenciones de prevención e identificación de casos en dichas áreas. Existe un déficit de datos espaciales en las estadísticas oficiales sobre VG, lo que no permite definir políticas de intervención y prevención de la VG a nivel territorial.

ÁREA 2

VIOLENCIA CONTRA AS MULLERES

Es necesaria la correcta planificación territorial de los servicios sociales de atención a las mujeres mayores víctimas de VG, que permitan orientar recursos técnicos y humanos de forma eficiente hacia aquellos lugares de mayores prevalencias y necesidades de atención social a dichas mujeres mayores. Es necesario abordar el mapeo de la VG para poder planificar las acciones de prevención e intervención social. Consideramos que el enfoque territorial y la cartografía deben estar presentes en la organización de los servicios sociales.

Figura 2 Mapas. Información por municipios (2021). Superior izquierda: Mujeres de más de 64 años; superior derecha: Índice de dependencia global; inferior izquierda: Índice de envejecimiento; e inferior derecha: densidad de población.

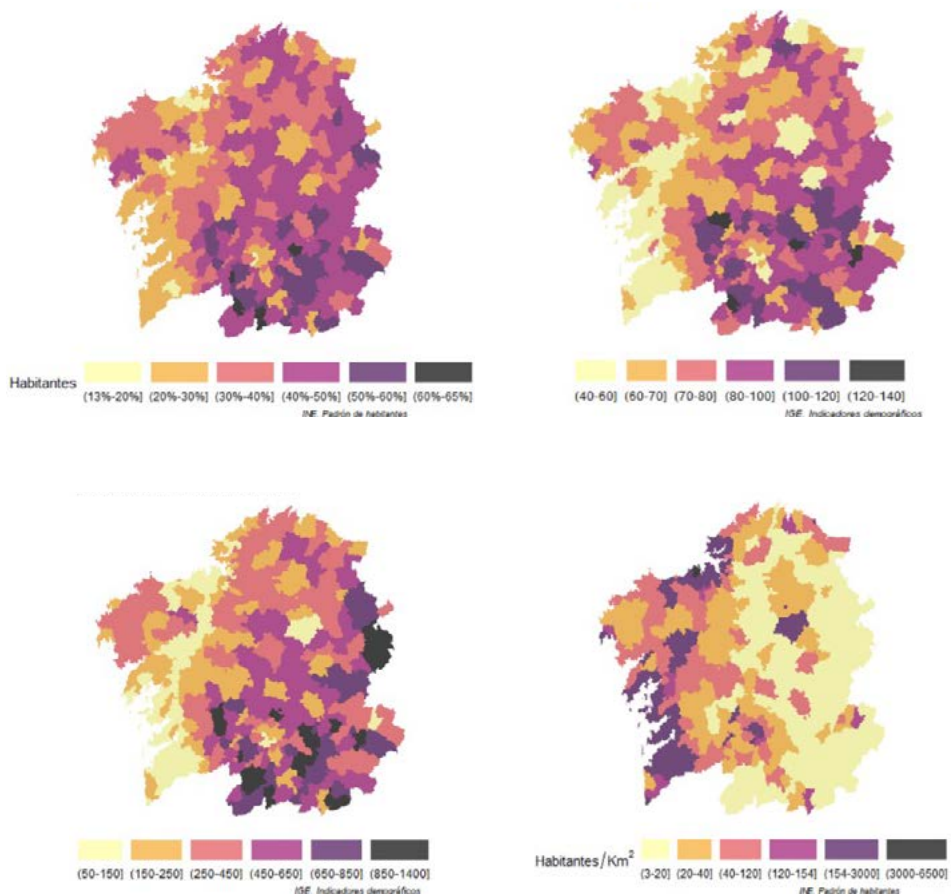
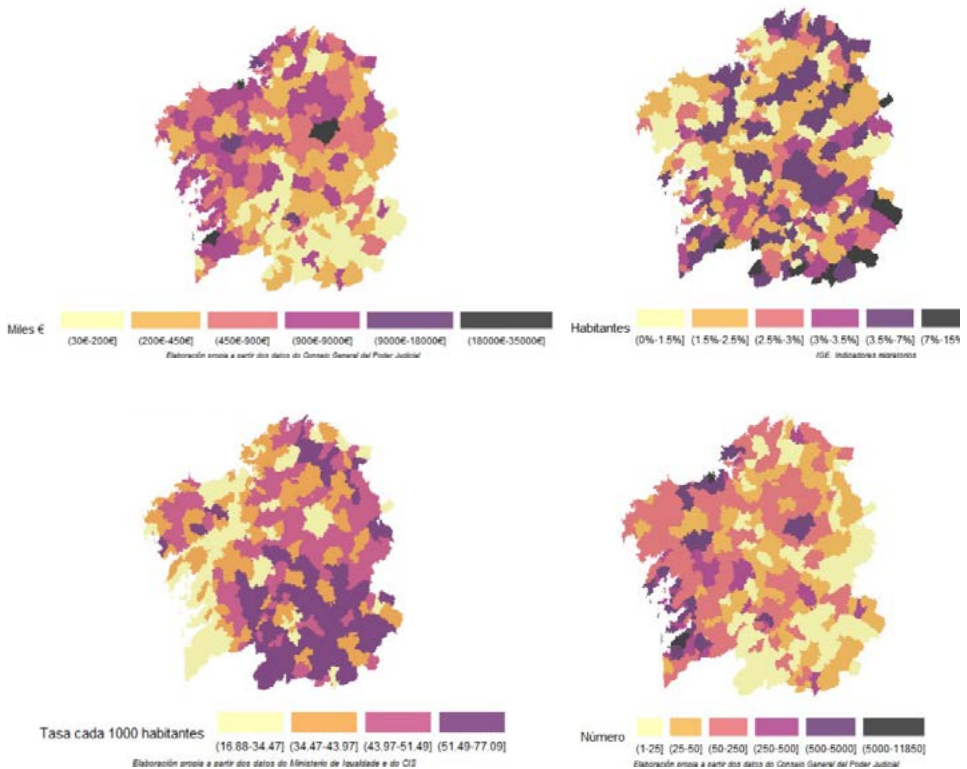


Figura 3 Mapas. Información por municipios (2021). Superior izquierda: Actuaciones de protección y promoción social; superior derecha: % de población extranjera; inferior izquierda: tasa de mujeres +64 años víctimas de VG por parte de su pareja actual o pasada a lo largo de su vida; e inferior derecha: denuncias por VG (período 2009-2021).



BIBLIOGRAFÍA

Bows, Hannah (2018) 'Sexual violence against older people: a review of the empirical literature.', Trauma, violence, and abuse., 19 (5). pp. 567-583.

Bridget Sleep (2017). Tenemos los mismos derechos. ¿Qué dicen las mujeres adultas mayores sobre su derecho a la no discriminación, a la igualdad, a vivir libres de violencia, abuso y negligencia en la vejez?

ÁREA 2

VIOLENCIA CONTRA AS MULLERES

HelpAge International. Disponible en línea: <https://www.helpage.org/silo/files/tenemos-los-mismos-derechos.pdf> Consultado: 18/04/2023

Cailin Crockett, Bergen Cooper, Bonnie Brandl (2018). Intersectional Stigma and Late-Life Intimate-Partner and Sexual Violence: How Social Workers Can Bolster Safety and Healing for Older Survivors, *The British Journal of Social Work*, Volume 48, Issue 4, Pages 1000-1013, <https://doi.org/10.1093/bjsw/bcy049>.

Choi Moon, Brownell Patricia, Moldovan Stefana (2016). International movement to promote human rights of older women with a focus on violence and abuse against older women. *International Social Work*. 2017;60(1):170-181. doi:10.1177/0020872814559562.

Meneses Falcón, María del Carmen, Rúa Vieites, Antonio, Charro Baena, María Belén Uroz, Olivares, Jorge (2018). La violencia de género en la pareja o en la expareja de mujeres mayores de 60 años. Universidad Pontificia Comillas ICAI-ICADE, Fundación Luz Casanova, Madrid.

Ministerio de Igualdad (2020). Macroencuesta de violencia contra la mujer 2019. Subdirección General de Sensibilización, Prevención y Estudios de la Violencia de Género (Delegación del Gobierno contra la Violencia de Género). Madrid. Disponible en línea:

Subdirección General de Sensibilización, Prevención y Estudios de la Violencia de Género (Delegación del Gobierno contra la Violencia de Género). <https://violenciagenero.igualdad.gob.es/violenciaEnCifras/macroencuesta2015/Macroencuesta2019/home.htm>

Shirin Heidari. (2016) Sexuality and older people: a neglected issue. *Reproductive Health Matters* 24:48, pages 1-5.

World Health Organization. (2013). Global and regional estimates of violence against women: Prevalence and health effects of intimate partner violence and non-partner sexual violence. Disponible en línea: <http://www.who.int/reproductivehealth/publications/violence/9789241564625/en/> Consultado: 18/04/2023.