

Complutum

ISSN: 1131-6993

 EDICIONES
COMPLUTENSE<https://dx.doi.org/10.5209/cmpl.92258>

Una revisión del Arte Rupestre Atlántico desde la arqueología de género

Xurxo Pereira-Martínez¹; M. Pilar Prieto Martínez²; Eduardo Méndez-Quintas³

Recibido: 10 de julio de 2023 / Aceptado: 30 de octubre de 2023

Resumen: El objetivo de este trabajo es evidenciar la necesidad de vincular la arqueología de género y feminista a las investigaciones sobre arte rupestre del noroeste peninsular. Para ello, realizamos en primer lugar un repaso por la historia de las investigaciones del Arte Rupestre Atlántico (ARA), evidenciando el discurso androcéntrico presente en muchos de los trabajos realizados hasta la fecha; y, por otra parte, exponemos los resultados del análisis de figuras naturalistas (antropomorfos y animales) presentes en paneles del suroeste gallego y norte portugués. Precisamente, este caso de estudio nos ha servido para ilustrar que la sobrerrepresentación del género masculino en los trabajos sobre ARA no obedecía a razones empíricas, sino a ciertos apriorismos insertos en las investigaciones, predominando la indeterminación a la hora de representar este tipo de motivos en el noroeste ibérico.

Palabras clave: Arte Rupestre Atlántico; género; sexo; androcentrismo; arqueología de género

[en] A Review of Atlantic Rock Art from gender archaeology

Abstract: The aim of this work is to highlight the need to link gender and feminist archaeology to research on rock art in the northwestern peninsula. To do this, we carried out a review of the history of the investigations of the Atlantic Rock Art (ARA), evidencing the androcentric discourse present in many of the works done so far; and, on the other hand, we expose the results of the analysis of naturalistic figures (anthropomorphs and animals) present on surfaces of the Galician southwest and Portuguese north. Thus, this study has served to illustrate that the over-representation of the male gender in research on ARA was not due to empirical reasons, and that indeterminacy prevails when representing this type of motif in the northwest Iberian.

Keywords: Atlantic Rock Art; gender; sex; androcentrism; gender archaeology

Sumario: 1. Introducción. 2. Publicaciones sobre ARA y autoras. 3. El androcentrismo presente en las investigaciones sobre Arte Rupestre Atlántico. 4. Reinterpretando las representaciones naturalistas del Arte Rupestre Atlántico. Figuras antropomorfos y representaciones de fauna. 5. Discusión de los resultados. 6. Conclusiones y perspectivas de futuro. Agradecimientos. Bibliografía

Cómo citar: Pereira-Martínez, X.; Prieto Martínez, M. del P.; Méndez-Quintas, E. (2023): Una revisión del Arte Rupestre Atlántico desde la arqueología de género. *Complutum*, 34(2): 323-350.

¹ Grupo de Investigación ECOPAST, Universidad de Santiago de Compostela, Avda. Lope Gómez de Marzoa s/n 15782, Santiago de Compostela, España.

E-mail: xurxo.pereira.martinez@rai.usc.es

ORCID: [0000-0001-5407-5356](https://orcid.org/0000-0001-5407-5356)

² Grupo de Investigación ECOPAST, Universidad de Santiago de Compostela, Facultade de Xeografía e Historia, Praza da Universidade 1, 15782 Santiago de Compostela, España.

E-mail: pilar.prieto@usc.es

ORCID: [0000-0002-5152-6307](https://orcid.org/0000-0002-5152-6307)

³ Grupo de Estudos de Arqueoloxía, Antigüidade e Territorio (GEAAT), Universidad de Vigo, Campus As Lagoas, 32004 Ourense, España.

IDEA (Instituto de Evolución en África), Universidad de Alcalá de Henares, Covarrubias 36, 28010 Madrid, España.

E-mail: eduardo.mendez.quintas@uvigo.es

ORCID: [0000-0001-8272-873X](https://orcid.org/0000-0001-8272-873X)

1. Introducción

La teoría feminista viene influyendo en muchas disciplinas sociales desde el comienzo de la década de los sesenta. Ahora bien, la aproximación entre arqueología y teoría feminista resultó más tardía, en parte, como apunta Pallarés (2000), por la dificultad de hacer visibles a las mujeres en los contextos arqueológicos. Sin embargo, a partir de estudios pioneros como los de Conkey y Spector (1984), y a la aceptación de la arqueología de género como un nuevo enfoque teórico (Falcó Martí 2003; Sánchez Romero 2023), comenzaron a tenerse en cuenta los aportes de género y de la teoría feminista en el estudio de las sociedades preterritas.

Como resultado de la tardía introducción de la arqueología de género en España (Díaz-Andreu, 1994; Sánchez Romero 2023), la mayoría de las obras publicadas antes de la década de los 80 son susceptibles de ser criticadas desde una perspectiva de género. Gracias al peso de los estudios de género anglosajones y su influencia en otras disciplinas, la arqueología de género se incorporó a la academia española (Cruz 2009; Montón-Subiás y Lozano 2012) influyendo, aunque en menor grado, en los estudios sobre el arte prehistórico. Desde finales de la década de los 90 hasta hoy, diversos trabajos intentaron, desde diferentes enfoques, ofrecer otra visión de la prehistoria a través de los grabados rupestres tanto paleolíticos (Ramos *et al.* 2002; Corchón Rodríguez 2005) como pos-paleolíticos (Díaz-Andreu 1998; Olària 2011; Díaz-Andreu y Montón-Subiás, 2012; Goldhahn y Fuglestad 2012; Horn 2015). Todos estos trabajos producidos por la influencia del feminismo en la arqueología española (Cruz, 2009; Sánchez Romero 2023), no tuvieron su correspondencia en los estudios sobre el Arte Rupestre Atlántico (ARA), donde se siguieron realizando investigaciones con un cierto carácter acrítico. La abundante bibliografía destinada al estudio de los grabados del noroeste evidencia la inexistencia de investigaciones con una vinculación a estudios de género.

En este trabajo hemos realizado un sucinto repaso por la historia de las investigaciones del ARA, evidenciando el discurso androcéntrico presente en muchos de los trabajos más interpretativos realizados en décadas anteriores. Además, exponemos los resultados de un caso de estudio centrado en el análisis de fi-

guras naturalistas (antropomorfos y animales) presentes en el suroeste gallego y norte portugués. Estos resultados sirven para ilustrar que la sobrerrepresentación del género masculino en las investigaciones sobre ARA no obedecía a razones empíricas.

2. Publicaciones sobre ARA y autoras

Para comenzar, hablar de arte rupestre en el noroeste peninsular nos lleva inmediatamente a pensar en nombres masculinos, tanto de la arqueología gallega como portuguesa, que serán los principales creadores del corpus de grabados rupestres. Aunque el incremento de autoras femeninas no tiene por qué implicar necesariamente posicionamientos de género, sería interesante reflexionar si el hecho de que los investigadores hayan sido hombres determinó la omisión o silencio de la representación de otros géneros en los grabados rupestres.

En las principales obras dedicadas al ARA, podemos observar una carencia de posiciones de género o feministas, así como una ausencia de mujeres en las investigaciones. El estudio que presentamos aquí se basa en el análisis de 218 publicaciones sobre ARA, tanto de autoras gallegas como portuguesas, que hemos dividido en diferentes períodos cronológicos teniendo en cuenta las principales etapas historiográficas del ARA: del Siglo XIX a 1960; de 1960 a 1990; y de 1990 al 2022. Resulta llamativa la ausencia de investigadoras dedicadas al ARA hasta 1990, y con escasos ejemplos para esa misma década (Rey Castiñeira y Soto 1996; Comendador Rey 1997). Una situación que comenzaría a revertirse a partir del siglo XXI con la llegada de nuevas investigadoras al ámbito de los estudios sobre arte rupestre, aunque siempre estando en minoría con respecto al número total de autores masculinos. En lo que respecta al número total de publicaciones analizadas el 28 % tienen como autoras a mujeres, tanto en solitario como formando parte de obras colectivas, produciéndose su totalidad entre 1990-2022, lo que supone el 38 % de las 162 publicaciones de este período. Así mismo, si analizamos la situación por número de autores, el sexo femenino sigue infrarrepresentado en este período, con 23 autoras frente a 58 autores de esta última etapa (Fig. 1).

Por otra parte, aunque debemos considerar el incremento de investigadoras en los últimos años como un notable éxito, los trabajos cen-

trados en ARA continuaron sin contar con perspectivas feministas o de género a pesar de la inclusión de estas disciplinas a la investigación arqueológica. Esto puede deberse, por el dominio de la Arqueología del Paisaje y la au-

sencia de enfoques más interpretativos centrados en los paneles con grabados en las últimas décadas; así como por la ausencia de representaciones en el ARA que se puedan vincular de forma clara, con figuras sexuadas femeninas.

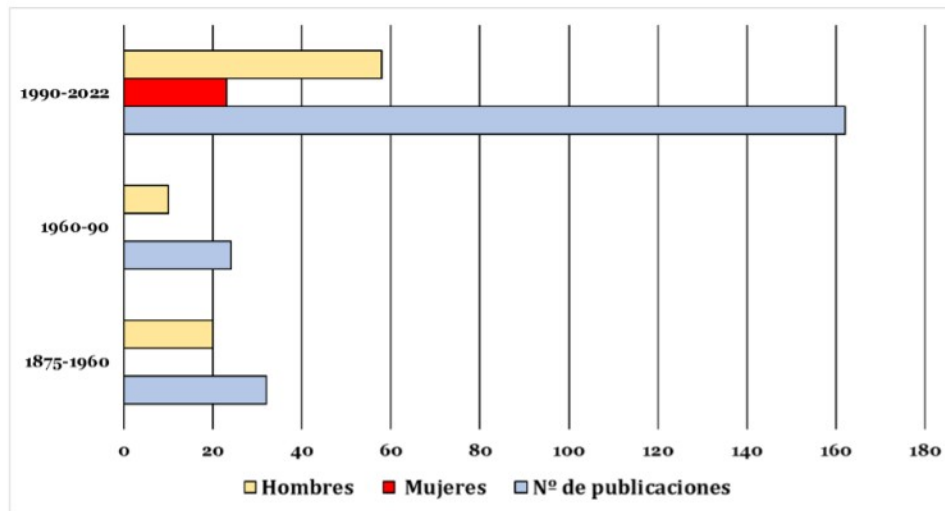


Fig. 1. Publicaciones analizadas y relación de los autores según los diferentes periodos (tablas 4 y 5).

3. El androcentrismo presente en las investigaciones sobre Arte Rupestre Atlántico

El discurso androcéntrico en las investigaciones sobre arte rupestre en el noroeste peninsular está presente principalmente en los investigadores que apuestan por enfoques más interpretativos de los paneles a la hora de estudiar los grabados prehistóricos, siendo menos perceptible en otras disciplinas, donde la atención a las características de los paneles es menor. Cuando hablamos de androcentrismos o posiciones androcéntricas en la prehistoria, estamos haciendo referencia a un enfoque en las investigaciones que sitúa al hombre en el centro del conocimiento prehistórico (Moreno Sardà 1986; Sanahuja 2002; Skogstrand 2011), y que intenta asociar al hombre todas aquellas actividades que considera relevantes. Así, estos postulados androcéntricos, o bien ocultan e invisibilizan a las mujeres en la construcción del relato histórico, o bien le atribuyen un papel secundario en el que, en muchas ocasiones, se ofrece una imagen irreal y distorsionada de las mismas. Uno de los principales problemas de la investigación radica en el hecho de que este tipo de enfoques se esconde bajo etiquetas

generales como “prehistoria de Galicia” o “sociedad en la Edad del Bronce”, que en la realidad suponen una construcción fragmentada del relato histórico. Precisamente, el empleo de la denominación “hombre” para referirse a toda la sociedad que se pretende estudiar será uno de los trazos principales en muchos de los trabajos sobre ARA.

Este tipo de lenguajes androcéntricos en las investigaciones son fruto de determinados contextos culturales, que reproducen toda una serie de valores de la sociedad occidental. Estos influirán sucesivamente en los diversos autores en forma de apriorismos, que, sin base empírica, aplicarán a las sociedades prehistóricas (Skogstrand 2011).

Una de las características propia de las investigaciones será el trato otorgado a las representaciones antropomorfas. Si bien es cierto que estas no son las más numerosas dentro del corpus de arte rupestre galaico y portugués (Pereira-Martínez y Fábregas 2019: Fig9, Fig15), la importancia y la significación de estas es incuestionable. Es inevitable señalar que al igual que no hay forma sencilla de buscar mujeres en los grabados rupestres o en el registro arqueológico, tampoco la hay para identificar a los hombres. Muchas de las interpretaciones reali-

zadas alrededor de las representaciones humanas en los grabados prehistóricos, se deben a la atribución de determinadas actividades sociales al género masculino, sin que éstas, hayan sido demostradas. En este sentido, es posible que el mayor interés de la arqueología de género en el arte levantino en detrimento del ARA se deba en gran parte a la ausencia de representaciones que se puedan vincular claramente como figuras femeninas. Además, aunque en las pinturas levantinas no siempre aparecen representados los pechos o el pene, cuentan con otros elementos para la categorización de las figuras, como la ropa o la realización de determinadas actividades (Escoriza 2002: 91).

En las investigaciones del noroeste peninsular, la atención a la guerra, la caza y el prestigio, serán recurrentes (Tabla 1). Estos temas, igual que sucede en la mayoría de la bibliografía arqueológica de los siglos XIX y XX (Díaz-Andreu 2005a), fueron entendidos todos ellos, como espacios exclusivamente masculinos. En el ARA, las representaciones de armas se convirtieron en tema fetiche por excelencia, siendo objeto de numerosas publicaciones (Vázquez Varela 2000, 2007; Peña Santos 2011; Fábregas *et al.* 2009; Güimil y Santos Estévez 2013; Fábregas y Rodríguez Rellán 2015: 56), que a su vez fueron empleadas para la creación de toda una serie de teorías interpretativas donde el varón adulto era el protagonista absoluto (Vázquez Varela 1995, 1997; Vázquez Rozas 1997, 1998; Santos Estévez 2008: 70). Con todo, si bien las representaciones de armas fueron empleadas para justificar la preponderancia del hombre adulto en las sociedades del Calcolítico y la Edad del Bronce, la principal característica de estos motivos es que no aparecen acompañados de figuras humanas. Estaríamos, como expuso Bradley (1998), ante la presencia de *invisible warriors*, pues a excepción del petroglifo de Pedra das Ferraduras (Campo Lameiro, Pontevedra) – donde no es posible distinguir el sexo de la figura representada – en ninguno de los otros grabados de armas se pueden observar figuras antropomorfas (Pereira-Martínez 2022). Todo esto no supuso ningún impedimento para adscribir los motivos de armas al mundo masculino. Vemos como bajo la interpretación de los datos arqueológicos, en muchas ocasiones subyace, como señala Orozco (2005:246), *un modelo tradicional de relaciones de género con premisas sexistas sobre la naturaleza de las capacidades de las mujeres y, de manera*

inevitable, esos datos son considerados evidencia de una división natural del trabajo.

En lo que respeta a los paneles con escenas de caza o de monta en el ARA, la situación es similar. Igual que se ha demostrado en otros lugares, como por ejemplo en las investigaciones sobre la prehistoria andaluza (Sánchez Liranzo 1999), el mito del hombre-cazador como motor de la evolución humana estará muy presente. En el caso de este tipo de paneles, no contamos actualmente en el noroeste peninsular, con ninguna escena de este tipo en la que sea posible indicar el sexo de las figuras representadas. Con todo, este tipo de estaciones de arte rupestre se asoció en la bibliografía, con actividades masculinas. Es habitual la creación de dualidades y posiciones dicotómicas alrededor de los dos sexos, donde mientras el masculino siempre es asociado con posiciones activas (caza, monta, guerra...) y de prestigio (Díaz-Andreu 1999, 2005a), el género femenino asume posiciones más pasivas, secundarias y relegadas al espacio privado. Con relación a esto, resulta ilustrativo el lenguaje empleado para describir las actividades asociadas al género masculino, que muestran el uso frecuente de connotaciones más activas y positivas.

Así, los valores asociados a la *heteronormatividad* académica (Montón-Subías y Lozano 2012), llevan a la paradoja de que el género masculino y sus valores estén presentes sin necesidad de mostrar evidencias empíricas de que aparezcan representadas figuras masculinas. Especialmente ilustrativos son algunos trabajos de síntesis y divulgación de algunos autores gallegos en el comienzo de la década de los noventa. Por ejemplo, en una de las obras más conocidas sobre el arte rupestre (Vázquez Varela 1990), el autor denominará “hombres” a la sección centrada en las representaciones humanas, al mismo tiempo que se expondrá una de las hipótesis alrededor de la cuestión del género en los grabados prehistóricos gallegos que será reiterada por los siguientes investigadores de ARA:

Dado que as armas aparecen na maioría dos casos nas tumbas dos homes, caberá pensar que as súas representacións, dun xeito implícito ou explícito, simbolizan o masculino, indicando o seu rol na sociedade (Vázquez Varela 1990: 90)

Hace falta detenernos aquí para señalar que no se conocen actualmente, para la pre-

historia reciente gallega, casi ningún enterramiento en los que haya sido identificado con éxito el sexo de las personas inhumadas, salvo alguna excepción en la que ha sido posible la conservación e identificación de restos óseos (López-Costas *et al.* 2015), que probablemente se corresponden con una mujer (Prieto *et al.* 2022). La causa que lleva a estos autores a identificar y clasificar de una manera tan clara y sencilla los enterramientos de la prehistoria reciente viene motivado por toda una serie de estereotipos presentes en la arqueología, y que Díaz-Andreu resumió así: *The metaphors par excellence of 'manhood' and 'womanhood' within archaeology for more than 150 years have been weapons for men and jewellery for women* (Díaz-Andreu 2005b: 38). Actualmente conocemos nuevos datos que desmontan ciertas afirmaciones (no basadas en datos empíricos), sobre los enterramientos en la prehistoria reciente en la Península Ibérica, constatándose en varios lugares a presencia de enterramientos del sexo femenino asociados a ajuares con armamento (Rísquez Cuenca y Hornos 2005; Aranda y Molina 2006; Sánchez Romero 2008; Quesada 2012; Liesau *et al.* 2015).

Otros autores coetáneos, desarrollarán toda una serie de trabajos, centrados también en el campo del arte rupestre galaico, dedicando incluso publicaciones específicas a la cuestión de la figura humana (Peña Santos 1976, 1978; Vázquez Rozas 1992). En muchas de sus obras, aunque no entren a valorar el sexo de las representaciones grabadas, las figuras antropomorfas – sobre todo las que forman escenas – son asumidas sin objeto de duda, como masculinas. *Las figuras de hombres y animales poseen, frecuentemente, referencias a una acción. Las figuras humanas son hombres en acción: pastorean, cazan, montan* (Vázquez Rozas 1992: 58). La práctica totalidad de estos autores comparte una postura consensuada alrededor de las representaciones antropomorfas y de los valores representados en los grabados de ARA. Esta es, que lo que se está representando en los grabados prehistóricos son únicamente valores masculinos, y que las figuras y el mundo femenino están excluidos por completo (Vázquez Varela 1983, 1990, 1995, 1999, 2007; Peña Santos y Rey García 1998, 2001; Peña Santos 1998, 2009; Vázquez Rozas 1995, 1998; Peña Santos *et al.* 1994-1995; Costas Goberna y Peña Santos 2002; Santos Estévez 2008: 70; Aparicio Casado y Peña Santos 2011, 2011; Fábregas y Rodríguez Rellán 2012) o en

ocasiones, relegados al ámbito de los motivos abstractos (Santos Estévez 2008: 99; Fábregas y Rodríguez Rellán 2015: 57). Como los grabados donde el sexo masculino es evidente son escasos (por ejemplo, las figuras de A Siribela o Nabal de Martiño) (Peña Santos y Rey García 2001), recurren como elemento aglutinador de los valores masculinos a las imágenes de cérvidos machos de gran tamaño, y que en muchas ocasiones forman parte de escenas de caza, donde los cazadores son, indiscutiblemente, identificados como hombres. Así se explicaba en uno de los numerosos trabajos sobre arte rupestre gallego:

O que temos ante nós agora é o ser humano, o home, que aparece representado desempeñando unha actividade moi concreta: a caza maior. Unha actividade de claro prestixio social reservada ao estamento masculino da sociedade. Exactamente igual que no caso da monta de cabalos. Non hai imaxes de labregos, nin de mariñeiros, nin de gandeiros....moito menos de mulleres.(...). Os representados serán seres humanos moi concretos: xinetes e cazadores de caza maior. Varóns con total seguridade. Homes destacados dentro do seu grupo social. Reais ou míticos, tanto ten (Peña Santos 2009: 16).

Otra particularidad de los trabajos sobre arte rupestre radica en el uso parcial por parte de algunos investigadores, de la etnoarqueología. La selección de determinados ejemplos etnoarqueológicos ayudó a ciertos autores a reforzar una teoría interpretativa de los grabados fija e inalterable, que contaba con escasos apoyos en el registro arqueológico o en los propios grabados. Frente a los casos empleados para vincular al sexo masculino con las principales actividades de prestigio, contamos actualmente con otros ejemplos arqueológicos que ponen a la mujer en el centro de actividades como la caza o la guerra (Estioko y Bion Griffin 1981; Bird 1993; Davis-Kimball 1997; Nelson 1997; Noss y Hewlet 2001; Escoriza 2002), y que demuestran que estos no tienen por qué ser espacios exclusivamente masculinos.

Por otra parte, en oposición a esta continua búsqueda de actividades de prestigio o relacionadas con la guerra en las investigaciones, contamos con el concepto de *actividades de mantenimiento*, que surgió a partir de la arqueología de género. Este supone un nuevo modo de entender el trabajo y las mujeres en

las sociedades prehistóricas, prestando especial atención a las actividades imprescindibles para la reproducción del sistema económico de cualquier sociedad (Alarcón García 2010; Sánchez Romero 2014, 2023). Se trata de trabajos

realizados de manera cotidiana que requieren de una serie de habilidades técnicas concretas, y que han atraído menos atención por parte de los investigadores.

Características de las investigaciones en ARA
Predominio de autores masculinos hasta 1990
Lenguaje exclusivamente masculino
Mayor peso de las escenas de guerra, caza y monta
Selección sesgada de determinados paneles de arte rupestre
Valores heteronormativos

Tabla 1. Principales características en las investigaciones sobre ARA

Una última característica presente en los trabajos más interpretativos sobre el ARA será la repetición y abuso del análisis de determinados paneles de arte rupestre en detrimento de otros (Tabla 1). Esto se debe fundamentalmente a dos factores. En primer lugar, las investigaciones se han centrado históricamente en el área nuclear de Campo Lameiro (Pontevedra, Galicia) junto con algunas zonas de las Rías Baixas donde aparecen paneles teóricamente significativos. Y, en segundo lugar, será en esas zonas donde se localicen ciertas representaciones (grandes cérvidos machos, algunos antropomorfos masculinos...) que casaban mejor con las teorías de los investigadores. De este modo asistimos a una visión limitada del ARA, según la interpretación de determinados paneles que son la excepción, y no la regla,

dentro del conjunto rupestre conocido. Algunos ejemplos paradigmáticos que pueden ilustrar esto son los innumerables trabajos donde aparecen paneles como Pedra das Ferraduras, Rotea do Mendo, Laxe dos Carballos (Campo Lameiro, Pontevedra), Outeiro dos Campelos (Porto do Son, A Coruña), o Laxe das Sombriñas (Ponte Caldelas, Pontevedra) (Fig. 2). En estas superficies aparecen varias figuras de zoomorfos – junto a otros motivos – entre las que destaca siempre algún cérvido de gran tamaño con cornamenta. Sin embargo, y como veremos a continuación, no podemos generalizar este tipo de representaciones a la totalidad del arte rupestre del noroeste, ni en lo que respecta a la especie representada (Pereira-Martínez *et al.* 2022) ni al tamaño de las figuras (Pereira-Martínez 2023).



Fig. 2. Fotogrametría de parte de la superficie de Outeiro dos Campelos (Porto do Son, A Coruña)

4. Reinterpretando las representaciones naturalistas del Arte Rupestre Atlántico. Figuras antropomorfas y representaciones de fauna

Los principales motivos representados en el arco atlántico son de tipo abstracto y geométrico (cazoletas, círculos y combinaciones circulares...), y aparecen grabados normalmente sobre superficies rocosas al aire libre. Además, en el noroeste, y aunque en un menor número, también encontramos representaciones de tipo figurativo (armas, zoomorfos, barquiformes...).

Para ilustrar la fragilidad de ciertas interpretaciones realizadas sobre los grabados naturalistas presentes en el ARA, fundamentalmente figuras de animales y antropomorfos, realizamos un análisis sobre una muestra significativa de este tipo de representaciones en el noroeste ibérico. Precisamente el área de estudio ha sido el suroeste gallego y el norte portugués (Fig.3), donde recientemente se ha señalado un cambio en la especie de animal representado, con una preponderancia de los équidos, siendo los ciervos más habituales al norte del río Miño (Pereira-Martínez *et al.*, 2022) (Fig. 4)

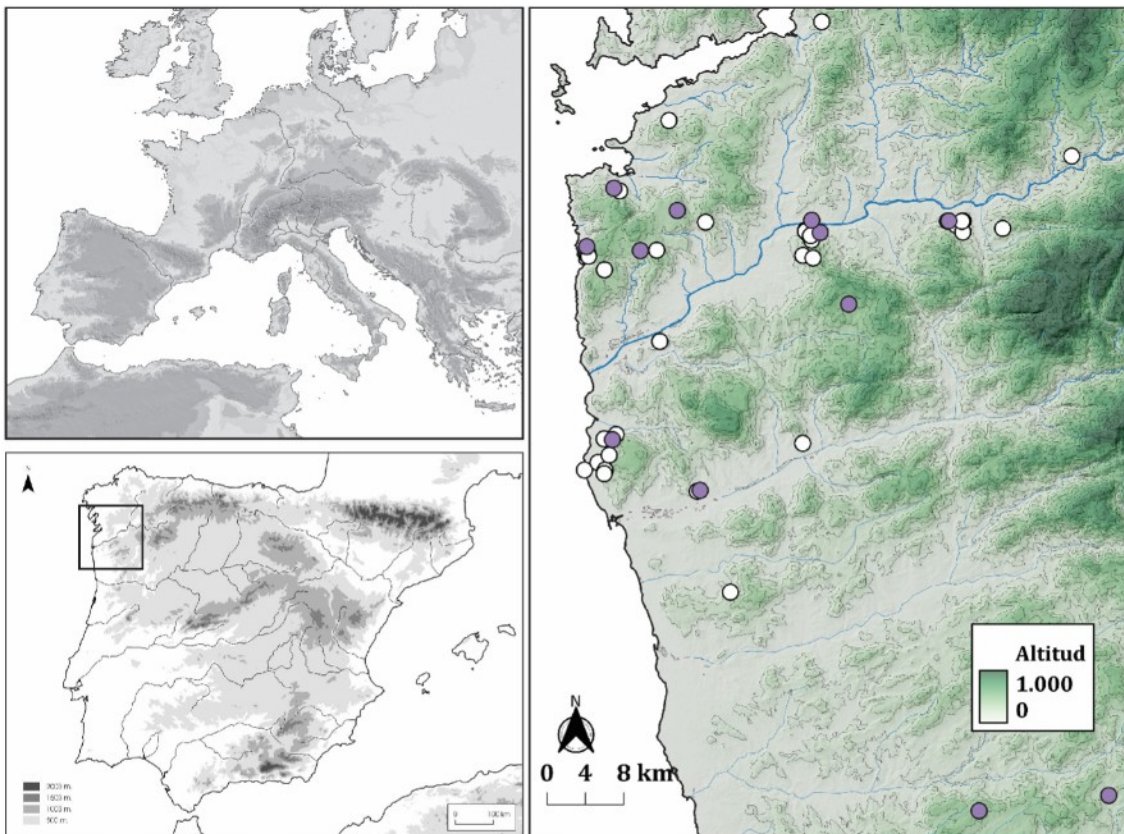


Fig. 3. Situación de nuestra área de estudio y distribución de las estaciones de arte rupestre con équidos montados (violeta) y équidos con jinetes antropomorfos armados (blanco).

Las figuras antropomorfas presentes en el ARA se caracterizan por su alto grado de esquematismo y por aparecer habitualmente vinculadas con escenas de cuadrúpedos, aunque contamos con algunas excepciones dentro del noroeste peninsular (Pereira-Martínez y Fábregas 2019).

Así, para realizar nuestro estudio analizaremos los principales paneles de arte rupestre

donde se han documentado figuras antropomorfas. En total hemos localizado 88 grabados de équidos montados por figuras antropomorfas, de las cuales 12 aparecen portando algún tipo de arma (Fig. 4). Se ha representado el falo en 2 de los équidos (Fig. 4. 19), mientras que solo ha sido posible identificar un jinete, en el que aparece una posible representación de pechos (Fig. 4. 21).



Fig 4. Calcos de cuadrúpedos montados a partir de Pereira-Martínez (2023): 1. Alto da pousadela 2-3. Escorregadouro 4. Merim. 5. Regueira do Canado 6. Pedra do Cavalinho 7. São Gonçalo 8. Montedor (modificado a partir de Bettencourt et al. 2017) 9. Teixugos, 10. Alto da cigarreira 11-12. A Telheira 13. Fontão do Eido 14-15. Covas de Amorin 16. Assunção 2 17. O Castro 1, 18. O Castro 3, 19. Verdoejo 3 20. Bonaval 21. A Pedreira 22-25 O carneiro 26. Portaxes 27. Rio Vilar II 28. Chã das Carvalheiras 29. Laje da Churra 30. Calvo/Lajão 31. Alto do Mior 3 32-33. Breia 1 (modificado a partir de Bettencourt y Santos Estévez 2019). 34. Vilarinho

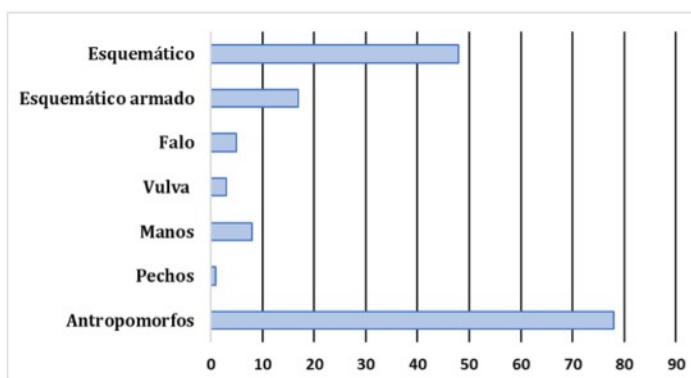


Fig. 5. Número total de figuras de antropomorfas en nuestra área de estudio, y principales representaciones de detalles anatómicos

Por otra parte, en nuestra área de estudio se han documentado 34 superficies con representaciones de antropomorfos que aparecen en solitario, y que suponen un total de 78 figuras (Fig.5 y Fig.6). De éstas, en el 79 % no aparece representada ninguna figura con detalles anatómicos, aunque sí portando armamento en el 21 % de los casos. Las figuras en las que podemos distinguir alguna parte del cuerpo son pues, minoría, destacando 8 casos de antropomorfos de grandes manos (Fig.7.k); 5 figuras con representación de falo; 3 antropomorfos con posibles vulvas (Fig.7.b-ñ) y una figura en la que se han perfilado los pechos (Fig.7.a) Morfológicamente, en la mayoría de las figu-

ras predomina el esquematismo extremo, aunque contamos con algunas excepciones con composición interna (Fig.7.a, b, c, i), así como representaciones más singulares en el noroeste ibérico, realizadas en bajo relieve y con forma triangular (Regueiro do Cabalo y Ferreiros, Fig.7.n, o).

Además, de los casos analizados en nuestra área de estudio, la mayoría de las figuras antropomorfas localizadas en el noroeste peninsular presenta morfologías y características similares a las descritas, representándose de forma esquemática, sin detalles anatómicos, y portando armas ocasionalmente (Peña Santos y Rey García, 2001: 45) (Fig.7. u, v, w, x, y, z; Tabla 2).

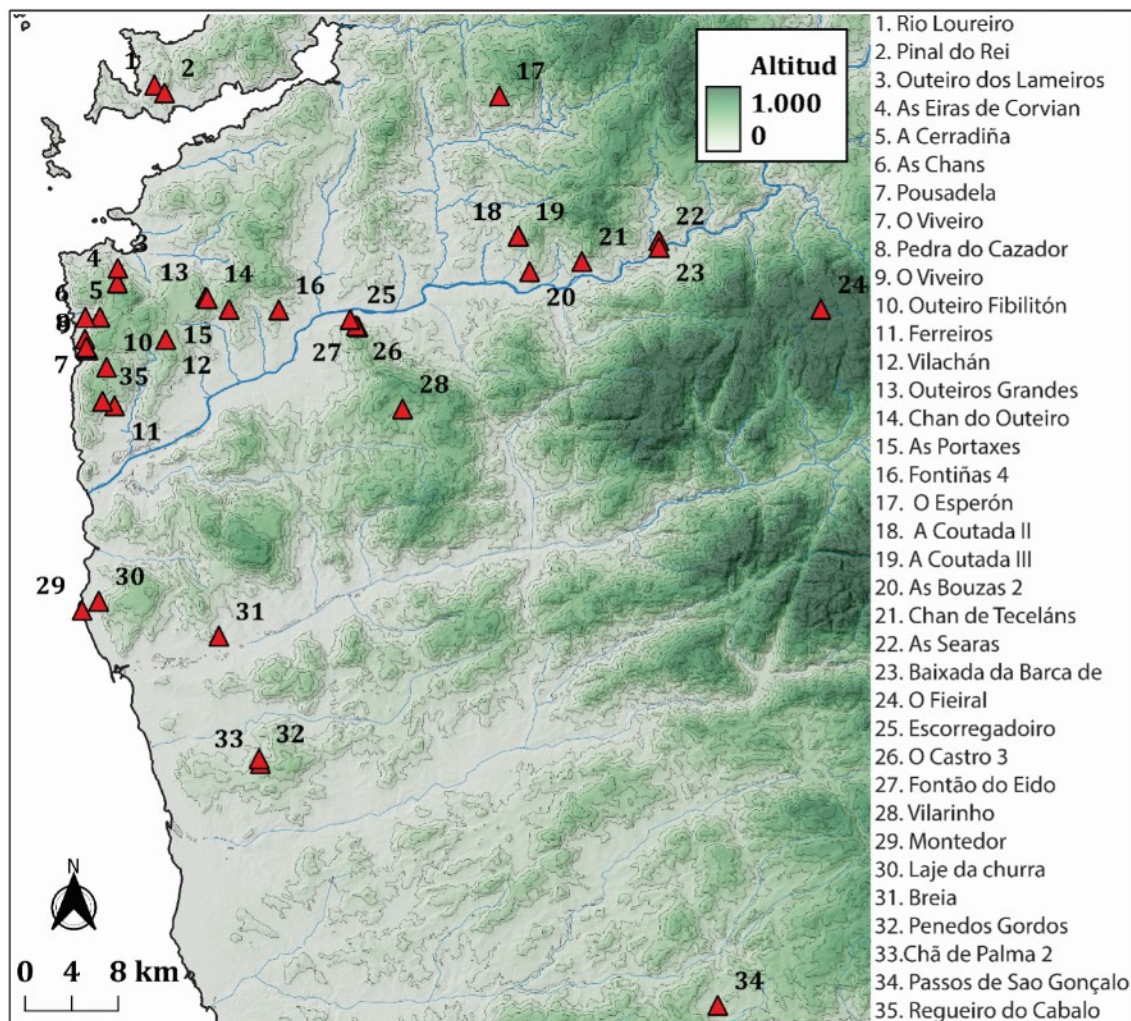


Fig 6. Grabados de antropomorfos tratados en el texto.

Debemos hacer referencia a un tipo de figuras identificadas en ocasiones como antropomorfos y que recientemente, han sido reinterpretadas como puñales de antenas de la Edad del Hierro, en el estudio monográfico de una superficie localizada en el norte portugués (Coutinho *et al.* 2022: 174), y que no hemos considerado para realizar nuestro análisis. Debemos señalar que este tipo de motivos no están ni mucho menos restringidos a ese petroglifo (Fig.7 y Fig. 8), sino que podemos encontrarlos en nuestra área de estudio, por lo que creemos que su asimilación como “puñales” debe ser tomada con cautela. De hecho, si analizamos en detalle este tipo de representaciones se puede observar que, en muchas ocasiones, este tipo de motivos comparten paneles con antropomorfos, pudiendo ser éstas, figuras inacabadas, como el caso de la superficie de A Cerradiña (Oia, Pontevedra) (Fig.7.k y Fig.10.d).

trarlos en nuestra área de estudio, por lo que creemos que su asimilación como “puñales” debe ser tomada con cautela. De hecho, si analizamos en detalle este tipo de representaciones se puede observar que, en muchas ocasiones, este tipo de motivos comparten paneles con antropomorfos, pudiendo ser éstas, figuras inacabadas, como el caso de la superficie de A Cerradiña (Oia, Pontevedra) (Fig.7.k y Fig.10.d).

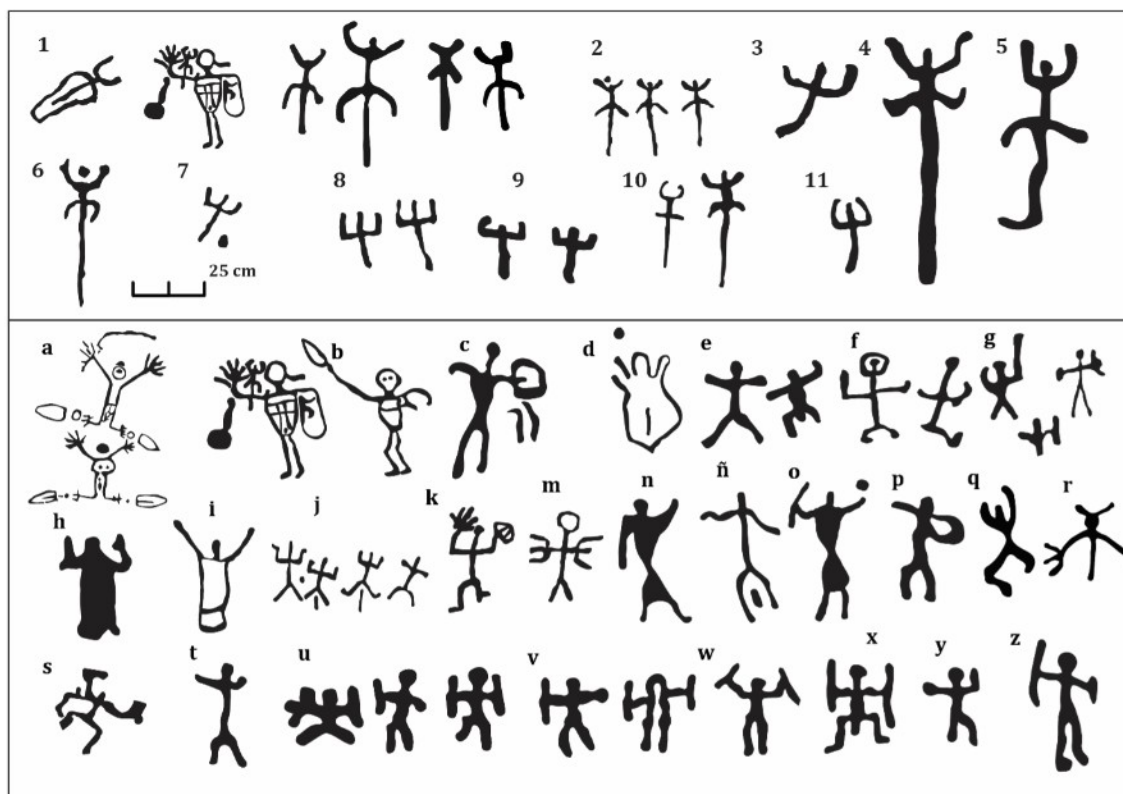


Fig 7. Arriba calco de posibles puñales de antenas: 1) As Portaxes; 2)Vilarinho; 3) As Goteiras; 4) O Coto; 5) Pociños; 6) Outeiro dos Lameiros II; 7) Refoxos 1; 8) Refoxos 2; 9) Bonaval; 10) O Preguntadouro; 11) O Esperón Abajo Calcos (sin escala) de antropomorfos: a) Penedo do matrimonio (Vila Real)(a partir de Gomes 2004-2005); b) As Portaxes; c) As Bouzas; d) Outeiros Grandes; e) A Coutada; f) Chan de Teceláns; g) As Searas; h) Fontiñas 4; i) Outeiro Fibilitón; k) O Viveiro; l) A Cerradiña ; m) Eira de Corvián; n) Regueiro do Cabalo; ñ) O Esperón; o) Ferreiros; p) Baixada da Barca; q) Laje da Churra (A partir de Santos Castinheira 2014); r) Passos de São Gonçalves; s) Montedor (modificado a partir de Bettencourt et al. 2017); t) O Castro 3; u) Pedra das Ferraduras; v) Pedra da Boullosa; w) Outeiro do Pío I; x) Nabal de Martiño; y) A Ladeira IV; z) Cova da Bruxa (a partir de Peña Santos y Rey García 2001)

De este modo, en algunos casos podríamos estar ante representaciones de antropomorfos inacabados y representados de manera muy esquemática que, cómo hemos señalado, son habituales en muchas superficies del suroeste gallego y norte portugués. Con todo, contamos

con una superficie singular y con una gran diacronía como As Portaxes (Tomiño, Pontevedra) que nos puede servir para explicar la posible evolución de estos motivos. En ella podemos observar toda la variedad de motivos presentes en el ARA (círculos concéntricos, cazo-

letas, zoomorfos, etc....), así como diferentes figuras de antropomorfos de grandes manos, que aparecen relacionados en una de sus extremidades con una figura tipo “puñal de antenas” similar a las localizadas en el petroglifo de Vilarinho (Fig.7.2.). Además, en todos los paneles que conforman la superficie As Portaxes, podemos distinguir numerosas figuras de modelos de puñales similares a los ya descritos, destacando el ejemplar más canónico conocido de este tipo de armamento (Fig. 7.1. y Fig.10.c), presentando composición interna, a diferencia

de lo que sucedía con los restantes ejemplares, realizados de manera más esquemática. Además, en ese mismo panel, este puñal de antenas comparte espacio con otros “puñales” de tipo más esquemático y con la figura de un cuadrúpedo montado. Así, aunque parte de estos motivos pueden ser representaciones esquemáticas de puñales de antenas, creemos importante considerar la posibilidad de que en algunas ocasiones se correspondan con figuras antropomorfas, así como otros motivos abstractos de difícil identificación.

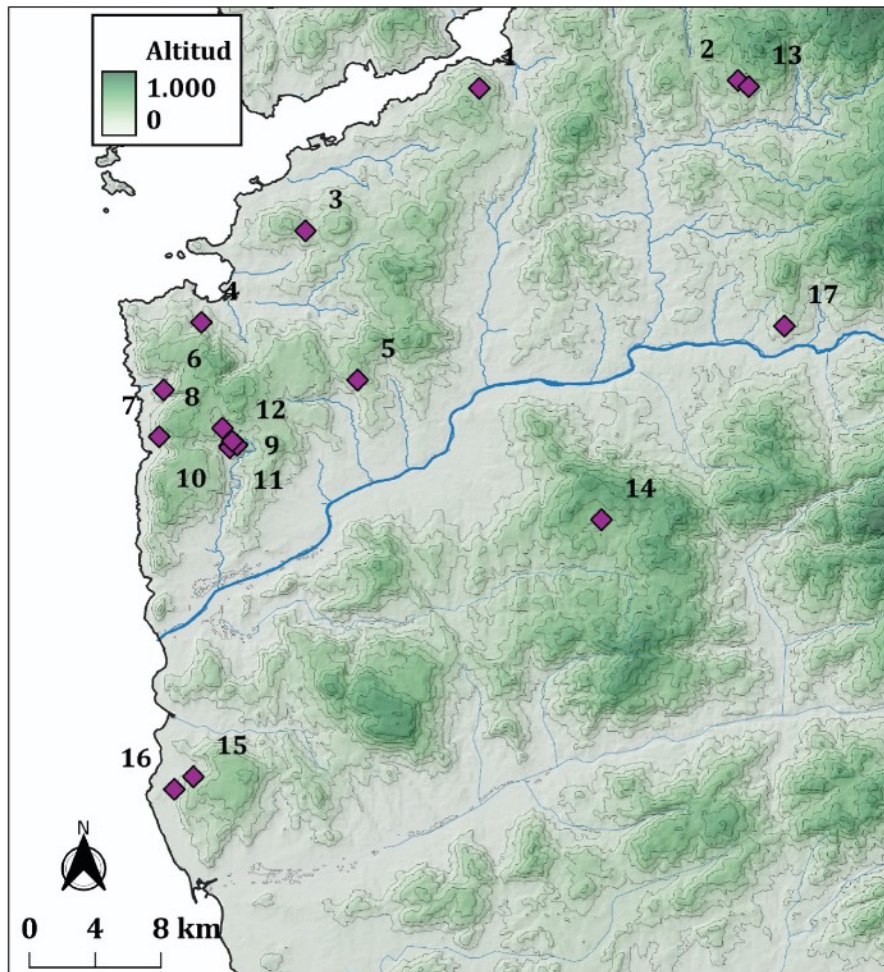


Fig. 8. Distribución de los lugares con posibles representaciones de *puñales de antenas* localizadas en nuestra área de estudio. 1. Chan do Rato 2. O Esperón 3. Preguntadoiro 4. Outeiro dos Lameiros. 5. As Portaxes 6. As Goteiras; 7. O Viveiro; 8. O Feal 9. Bonaval 10-11. Refoxos; 12. O Coto I 13. Gargamala 14. Vilarinho 15. Cortiços 16. Laje da churra 17. Os Pociños

Por último, sobre la cuestión de las figuras antropomorfas sexuadas y los posibles puñales de antenas, debemos hacer una última reflexión, en relación con otros paralelos etnográficos y etnoarqueológicos analizados. Por ejemplo, en

el trabajo sobre arte rupestre y género de Kelley Hays-Gilpin (2014), la autora sugiere que los investigadores han interpretado habitualmente una línea recta o curva entre las piernas de una figura humana como un pene. Sin embargo,

existen otras posibilidades, como la representación de figuras lagarto como las de la meseta de Colorado; o representaciones de pieles que llevarían colgando de la parte posterior del cintu-

rón llegando al suelo en algunos pueblos americanos, y que se representarían de forma similar a los puñales de antenas vistos anteriormente (Hays-Gilpin 2014:25).

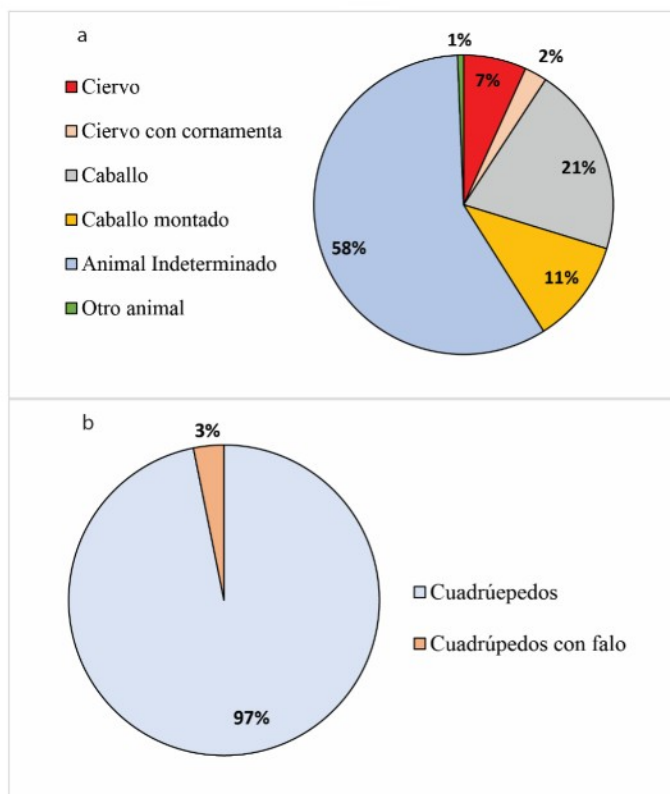


Fig. 9. a) Relación de especies animales representadas en nuestra área de estudio b) Cuadrúpedos con representación de falo sobre el total de figuras de nuestra área de estudio (673)

Hasta ahora hemos visto uno de los puntos cruciales, las figuras antropomorfas, sin embargo, las figuras de cérvidos con cornamenta, así como los cuadrúpedos sexuados, jugaron también un papel fundamental en la investigación sobre arte rupestre, y su vinculación con ciertos valores asociados al género masculino. En este sentido, recientes trabajos ofrecieron una panorámica actualizada sobre las especies de cuadrúpedos representados en nuestra área de estudio, evidenciando como de las 673 figuras documentadas en el suroeste gallego y norte portugués, el 67 % se correspondían con especies indeterminadas, un 24 % con caballos y solo el 8 % como cérvidos (Pereira-Martínez *et al.* 2022). Además, dentro de este último grupo, los ciervos no siempre aparecen representados con grandes cornamentas, como en otras zonas más septentrionales del área gallega (Peña Santos y Rey García 2001), sino que, de las 53 figuras de ciervos documentadas en

esta región, solo 19 presentan estas características (Tabla 3).

Por otra parte, y aunque esta región del noroeste ibérico se caracteriza por su elevado grado de esquematismo a la hora de realizar muchas de las representaciones de cuadrúpedos, podemos decir que, de las 673 figuras localizadas, solo se ha podido distinguir con claridad el falo en menos del 4 % de los casos analizados (22 figuras localizadas en 20 superficies) (Fig. 9).

Aunque metodológicamente para nuestro caso de estudio, la concreción cronológica de las figuras carece de excesivo interés, conviene hacer algunas aclaraciones al respecto. Como hemos visto, la figura humana acostumbra a diseñarse en el ARA, de forma muy esquemática, lo cual dificulta su encuadre cronológico, aunque contamos con algunos indicadores que nos permiten realizar alguna aproximación a esta problemática. Por ejemplo, podemos

situar a los antropomorfos de grandes manos, por sus paralelos en estelas del suroeste (Díaz-Guardamino 2010), o en relieves castreños (González Ruibal 2006: 540), a finales de la Edad del Bronce o en la Edad del Hierro (Bettencourt *et al.* 2004; Gomes Varela 2004-2005). En algunas ocasiones estos motivos aparecen acompañando a un tipo de armamento propio de la Edad del Hierro, como en Penedo do Matrimonio (Montalegre, Vila Real), donde dos antropomorfos de grandes manos se representaron con dos puñales de doble hoja y como circular, que podrían corresponderse

con modelos de la Segunda Edad del Hierro (González Ruibal 2006), siendo similares a la tipología presente en las estatuas de los guerreros castreños o a los puñales meseteños de la segunda Edad del Hierro (siglos III-II a. C.) (Gomes Varela 2004-2005).

Además, en nuestra área de estudio contamos con varios antropomorfos, como los localizados en la superficie de As Portaxes (Tomiño, Pontevedra), que aparecen relacionados con motivos asimilables a los puñales de antenas tratados anteriormente, y que también nos permiten situar estas figuras en momentos más tardíos.

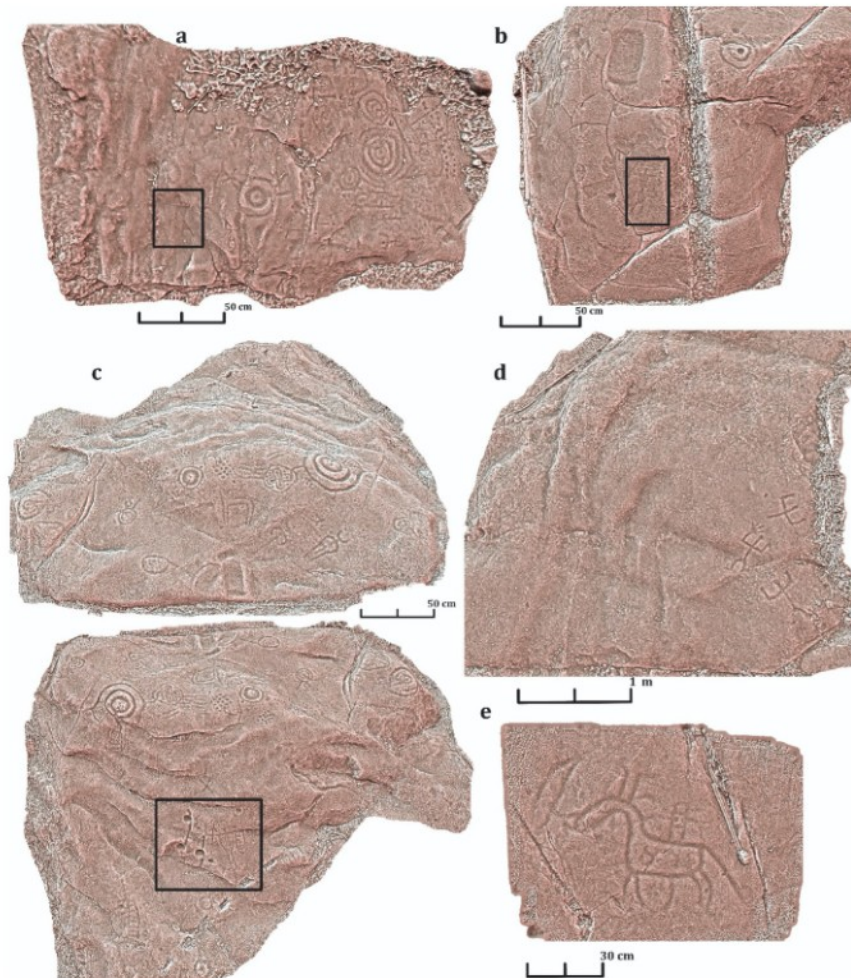


Fig. 10. Fotogrametría de algunas de las superficies estudiadas: Antropomorfos en bajo relieve en a) Superficie de Regueiro do Cabalo y b) Superficie de Ferreiros (O Rosal, Pontevedra); c) Diferentes vistas de una de las rocas de As Portaxes (Tomiño, Pontevedra). En el interior de los recuadros son señalados los antropomorfos; d) Superficie de A Cerradiña (Oia, Pontevedra), con un antropomorfo de grandes manos; e) Cuadrúpedo montado localizado en A Pedreira (Redondela, Pontevedra)

Por último, como la mayoría de las representaciones antropomorfas aparecen en escenas de monta, o en escenas de caza relaciona-

das con otros cuadrúpedos, estos últimos constituyen un excelente orientador cronológico. Aunque la problemática alrededor de la cro-

nología del ARA presenta cierta controversia, nos mostramos partidarios de los autores que sitúan las escenas de monta (Coutinho *et al.*

2022; Santos Estévez 2013), y las representaciones de cuadrúpedos dentro del ARA en momentos no anteriores al Bronce Final.

Nombre	Localización	Antropomorfos	Pechos	Manos	Vulva	Falo	Armas	Nada
Fieiral	Melgaço, Viana do Castelo	1						1
Baixada da Barca	Arbo, Pontevedra	1					1	
Bouça Redonda III	Valença, Viana do Castelo	1						1
Fontão do Eido	Valença Viana do Castelo	2						2
O Castro 3	Valença Viana do Castelo	1						1
Escorregadouro	Valença Viana do Castelo	3					3	
Fontiñas 4	Tui, Pontevedra	1						1
As Portaxes	Tomíño, Pontevedra	4		1	1		2	
Alto da Pousadela	Oia, Pontevedra	1					1	
Pedra do Cazador	Oia, Pontevedra	2					2	
Outeiro Fibilitón	Oia, Pontevedra	1						1
Laje da Churra	Viana do Castelo	2						2
Montedor	Viana do Castelo	1						1
Penedos Gordos	Barcelos, Braga	1						1
Passos de São Gonçalo	Felgueiras Porto	1		1				
Ferreiros	O Rosal, Pontevedra	1					1	
Regueiro do Cabalo	O Rosal, Pontevedra	1						1
Vilarinho	Paredes de Coura, Viana do Castelo	2					1	1
A Cerradiña	Oia, Pontevedra	3		1				2
As Chans	Oia, Pontevedra	1		1				
A Coutada II	As Neves, Pontevedra	22						22
A Coutada III	As Neves, Pontevedra	3				2		1
Outeiro dos Lameiros	Baiona, Pontevedra	1						1
Chan do Outeiro	Gondomar, Pontevedra	1					1	
Outeiros Grandes	Gondomar, Pontevedra	1						1
Chan de Teceláns	As Neves, Pontevedra	1				1		

As Bouzas II	As Neves, Pontevedra	1				1	
As Searas	Arbo, Pontevedra	3		1		2	
Vilachan	Tomíño, Pontevedra	1					1
As Eiras de Corvián	Baiona, Pontevedra	1		1			
Viveiro	Oia, Pontevedra	6				2	4
Cha de Palma 2	Barcelos, Braga	1					1
Penedo do Matrimonio	Vila Real	2	1	2	1	2	
O Esperón p6	Mondariz, Pontevedra	3			1		2

Tabla 2. Lugares donde se han localizado figuras antropomorfas y principales características presentes en las representaciones

Nombre	Localización	Nº de Figuras	Falo
Fieiral	Melgaço, Viana do Castelo	2	
Alto da Cigarreira	Arbo, Pontevedra	1	
Pedradas	Arbo, Pontevedra	2	
O Cabrón	Arbo, Pontevedra	2	
Baixada da Barca	Arbo, Pontevedra	5	
Chan de Teceláns	As Neves, Pontevedra	1	
Melon 6	As Neves, Pontevedra	1	
Eiras 2	As Neves, Pontevedra	2	
Lamoso	As Neves, Pontevedra	1	
A Coutada 1	As Neves, Pontevedra	3	
A Coutada 2 p1	As Neves, Pontevedra	26	
A Coutada 2 p2	As Neves, Pontevedra	4	
O Picoto	Mondariz, Pontevedra	1	
O Esperón	Mondariz, Pontevedra	1	
Gargamala 2	Mondariz, Pontevedra	3	
Teixugos 1	Monção, Viana do Castelo	4	
Teixugos 2 P1	Monção, Viana do Castelo	1	
Teixugos 2 P2	Monção, Viana do Castelo	1	
Pereiras	Monção, Viana do Castelo	1	
Assunção 1 P1	Monção, Viana do Castelo	2	
Assunção 1 P2	Monção, Viana do Castelo	1	
Assunção 2	Monção, Viana do Castelo	1	
Assunção 3	Monção, Viana do Castelo	3	
Buraca da Moura p1	Monção, Viana do Castelo	4	
Buraca da Moura p2	Monção, Viana do Castelo	1	
A Coutada das Augas	Monção, Viana do Castelo	6	
Merim	Monção, Viana do Castelo	1	
Bico da Costa p1	Monção, Viana do Castelo	3	
Bico da Costa p2	Monção, Viana do Castelo	1	

Nombre	Localización	Nº de Figuras	Falo
São Caetano	Monção, Viana do Castelo	1	
As Silvas	Monção, Viana do Castelo	1	
Porreiras 1	Paredes de Coura, Viana do Castelo	1	
Porreiras 2	Paredes de Coura, Viana do Castelo	1	
Monte da Laje	Valença, Viana do Castelo	1	
Oussão	Valença, Viana do Castelo	4	
Escaravelhão	Valença, Viana do Castelo	4	
Bouça Redonda I	Valença, Viana do Castelo	5	
Bouça Redonda II	Valença, Viana do Castelo	1	
Bouça Redonda III	Valença, Viana do Castelo	1	
Fonte Formosa I	Valença, Viana do Castelo	4	
Monte Faro/Fonte Seca	Valença, Viana do Castelo	1	
Quinta da Barreira	Valença, Viana do Castelo	21	
Fontão do Eido	Valença, Viana do Castelo	2	
ST. Tomé	Valença, Viana do Castelo	1	
O Castro 1	Valença, Viana do Castelo	2	
O Castro 2	Valença, Viana do Castelo	1	
O Castro 3	Valença, Viana do Castelo	1	1
O Outeiro	Valença, Viana do Castelo	1	
Hermegil	Valença, Viana do Castelo	1	
Esacorregadouro	Valença, Viana do Castelo	40	
Verdoejo II	Valença, Viana do Castelo	6	1
Verdoejo III	Valença, Viana do Castelo	1	1
Verdoejo IV	Valença, Viana do Castelo	5	1
Verdoejo V	Valença, Viana do Castelo	1	
Verdoejo VI	Valença, Viana do Castelo	3	
A Telheira	Valença, Viana do Castelo	4	
O Carneiro	Tui, Pontevedra	12	
Rozacús	Tui, Pontevedra	5	1
Fontiñas 2	Tui, Pontevedra	3	1
Fontiñas 3	Tui, Pontevedra	2	1
Fontiñas 4	Tui, Pontevedra	2	1
Alto do Coello	Tui, Pontevedra	2	
As Portaxes	Tomiño, Pontevedra	11	
Tetón II	Tomiño, Pontevedra	5	
Real Seco	Tomiño, Pontevedra	2	
As Covas de Amorín	Gondomar, Pontevedra	4	1
Alto das Veigas	Oia, Pontevedra	2	
Laxe da Lan II	Oia, Pontevedra	1	1
Vilachan I	Tomiño, Pontevedra	1	
Vilachan II	Tomiño, Pontevedra	1	1
Bonaval	Oia, Pontevedra	1	

Nombre	Localización	Nº de Figuras	Falo
Regueira do Canado	Oia, Pontevedra	1	
Alto da Pousadela I	Oia, Pontevedra	3	
Pousadela III	Oia, Pontevedra	1	
Pedra do Cazador	Oia, Pontevedra	13	
Os Morouzos 2	Oia, Pontevedra	2	
A Xestosiña	Oia, Pontevedra	12	
O Viveiro I	Oia, Pontevedra	2	
O Viveiro II	Oia, Pontevedra	1	
Rio Vilar I	Oia, Pontevedra	15	
Rio Vilar II	Oia, Pontevedra	2	
Outeiro Fibilitón	Oia, Pontevedra	1	
Pinar de Porros	Oia, Pontevedra	2	
Alto do Coruto	Oia, Pontevedra	4	1
Pasos de Gordavalo P1	Oia, Pontevedra	4	
Pasos de Gordavalo P2	Oia, Pontevedra	2	
O Regueiro do Cabalo	O Rosal, Pontevedra	1	
Chan do Rei	O Rosal, Pontevedra	10	
A Campana	O Rosal, Pontevedra	1	
O Facho	A Guarda, Pontevedra	2	
O Cabezo	O Rosal, Pontevedra	1	
Ramadiça p1	Vila Nova de Cerveira, Viana do Castelo	1	
Cavalinho do Cruzeiro	Caminha, Viana do Castelo	2	
Laje das Fogaças	Caminha, Viana do Castelo	4	
Chã da Carvalheiras	Caminha, Viana do Castelo	14	
Chã da Carvalheiras 3	Caminha, Viana do Castelo	4	
Góios VI	Caminha, Viana do Castelo	2	
Boucinha B	Caminha, Viana do Castelo	2	
Barreiros II	Viana do Castelo	1	
A Carrasqueira	Viana do Castelo	1	
Chão do Cano	Caminha, Viana do Castelo	1	
Matança	Viana do Castelo	1	
Santo Adrião P1	Caminha, Viana do Castelo	2	
Santo Adrião P2	Caminha, Viana do Castelo	3	
Cortiços	Viana do Castelo	2	
Laje da Churra	Viana do Castelo	23	2
Calvo-Lajão	Viana do Castelo	1	
Montedor	Viana do Castelo	21	
Alto do Mior 3	Viana do Castelo	2	
Vieito	Viana do Castelo	1	
Pedra do Cavalinho	Ponte de Lima, Viana do Castelo	1	
Breia 1	Viana do Castelo	11	
Breia 2	Viana do Castelo	1	

Nombre	Localización	Nº de Figuras	Falo
Breia 3	Viana do Castelo	1	1
Breia 4	Viana do Castelo	16	
Breia 5	Viana do Castelo	1	
Breia 6	Viana do Castelo	2	
Penedos Gordos	Barcelos, Braga	2	
Santiago de Remelhe	Barcelos, Braga	1	
Passos de São Gonçalo	Felgueiras, Porto	16	
Gargamala 3 P1	Mondariz, Pontevedra	1	
Gargamala 3 P2	Mondariz, Pontevedra	1	
Santa Trega)	A Guarda, Pontevedra	1	
Monte das Mineirais	Vila Nova de Cerveira, Viana do Castelo	1	1
Ghorghalado	O Rosal, Pontevedra	1	
Citânia de Sanfins	Paços de Ferreira, Porto	2	
Castro de Roriz	Barcelos, Braga	1	
Ferreiros	O Rosal, Pontevedra	2	
Vilarinho	Paredes de Coura, Viana do Castelo	9	
A Cerradiña	Oia, Pontevedra	1	
As Chans	Oia, Pontevedra	1	
Outeiro dos Lameiros	Baiona, Pontevedra	78	
Outeiro dos Lameiros II	Baiona, Pontevedra	5	
As Aveas	Baiona, Pontevedra	2	
A Regueira dos Barreiros	Gondomar, Pontevedra	5	2
Chan do Outeiro P1	Gondomar, Pontevedra	3	
Chan do Outeiro P2	Gondomar, Pontevedra	2	
Chan do Outeiro P3	Gondomar, Pontevedra	5	
Chan do Outeiro P4	Gondomar, Pontevedra	1	
Chan do Outeiro P5	Gondomar, Pontevedra	8	1
Chan do Outeiro P6	Gondomar, Pontevedra	1	
Chan do Outeiro P7	Gondomar, Pontevedra	1	
Chan do Outeiro P9	Gondomar, Pontevedra	6	
A Cachada do Millo	Gondomar, Pontevedra	1	
Outeiros Grandes I	Gondomar, Pontevedra	1	
Outeiros Grandes II	Gondomar, Pontevedra	2	
Outeiros Grandes III	Gondomar, Pontevedra	1	1
Outeiros Grandes IV	Gondomar, Pontevedra	2	
Outeiros Grandes V	Gondomar, Pontevedra	1	
Outeiros Grandes VI	Gondomar, Pontevedra	1	
O Sobral	Gondomar, Pontevedra	8	
A Laxe da Presiña	Gondomar, Pontevedra	1	
Outeiro Longo	Nigrán, Pontevedra	2	
Alto de Peneites	Nigrán, Pontevedra	1	
Chan do Pateco	Nigrán, Pontevedra	2	

Nombre	Localización	Nº de Figuras	Falo
As Tomadas	Nigrán, Pontevedra	6	
O Sueido	Nigrán, Pontevedra	1	
Viveiro 5	Vigo, Pontevedra	1	
Outeiro Grande	Vigo, Pontevedra	1	
Carballoso VII	Vigo, Pontevedra	1	
Redondelos-Millaradas	Vigo, Pontevedra	1	
Coto do Corno	Redondela, Pontevedra	1	
Chan do Rato	Redondela, Pontevedra	1	
A Pedreira	Redondela, Pontevedra	7	1
Alargo dos Lobos	Redondela, Pontevedra	5	1
Veiguiña Longa	Pazos de Borbén, Pontevedra	2	
Laxe das Tenxiñas	Redondela, Pontevedra	4	
A Pedreira p2	Redondela, Pontevedra	6	
A Pedreira p3	Redondela, Pontevedra	1	

Tabla 3 Lugares con representaciones de cuadrúpedos en nuestra área de estudio (a partir de Pereira-Martínez et al. 2022) y figuras con representación de falo

5. Discusión de los resultados

Un repaso por los resultados obtenidos en este trabajo evidencia como la identificación de marcadores de género dentro de los motivos naturalistas presentes en el ARA (cuadrúpedos y antropomorfos principalmente), se convierte en una tarea compleja.

No es posible apreciar detalles anatómicos en casi el 80 % de las figuras antropomorfas analizadas, predominando el esquematismo extremo. Del mismo modo, de las 673 figuras de cuadrúpedos localizadas, solo se ha podido distinguir con claridad el falo en menos del 4 % de los casos analizados.

Estos datos muestran que la indeterminación es el elemento central presente en la práctica totalidad de las figuras representadas en el noroeste peninsular. Debemos entender que la indeterminación de las representaciones antropomorfas no es un problema metodológico, sino una característica fundamental, de la que han querido dejar constancia los grabadores de los petroglifos. Esto no es solo así para las figuras antropomorfas, sino también para la mayoría de las representaciones de fauna, siendo difícil identificar la especie representada y con escasos ejemplos de animales sexuados (Tabla 2 y Tabla 3).

Además, se hace necesaria la revisión de otros motivos presentes en el corpus de ARA, pues es posible que el androcentrismo pre-

sente en las investigaciones pasadas dificultara la identificación de otro tipo de motivos –relacionados con el sexo femenino– dentro del encorsetado cuadro tipológico realizado décadas atrás (Peña Santos 1979: 409; Peña Santos y Vázquez Varela 1979: 8). Algunos paralelos interesantes podríamos encontrarlos en las representaciones de “vulviformes” identificados en diferentes épocas y a escala planetaria (Hays-Gilpin 2004); o en la reinterpretación de los paneles de arte rupestre del norte de Europa, con metodologías encaminadas a reconocer el sexo presente en las figuras antropomorfas (Goldhahn y Fuglesvedt 2012).

Por último, y aunque no es el objetivo de este trabajo, consideramos necesaria la inclusión de una discusión más profunda sobre género y sexo en el arte rupestre del noroeste ibérico. Especialmente ilustrador resulta el ejemplo de muchas arqueólogas feministas que establecen una metodología para identificar diferentes géneros, sin que tengan que estar definidos por el dimorfismo sexual, o que intentan dar luz a grupos invisibilizados en la normatividad académica (Salerno y Alberti 2015). Así mismo, también son interesantes los nuevos enfoques que desarrollan una crítica a la noción de género como marco teórico del feminismo, y que abren la posibilidad a nuevas perspectivas epistemológicas para la arqueología.

Una de las bases de la filosofía occidental tradicional son los pensamientos dualistas (sujeto/objeto, naturaleza/cultura, sexo/género) y que tienen uno de sus principales pilares en la oposición mente/cuerpo. Estos marcos teóricos llevarían a definir el cuerpo en términos no-históricos, naturalistas, organicistas, pasivos e inertes viéndolos como un lugar de operación de la mente (Grosz 1994). Es precisamente la división sexo/género la que dejaría a los cuerpos carentes de un marco teórico, siendo el género la parte cultural sujeta a cambios que se inserta en el cuerpo, como si este fuese una losa en blanco (Butler 2007). En otras palabras, los cuerpos se construirían discursivamente, y lo que entendemos como naturaleza del cuerpo, tal como el dimorfismo sexual, *no sería más que un mito ontológico, o una reificación de un entendimiento biológico de la sociedad capitalista tardía* (Alberti 2001: 66; Moral 2014; Salerno y Alberti 2015).

Así, es posible que como recalca Benjamin Alberti (1999, 2001), la distinción del género como algo totalmente diferente al sexo pueda impedir la construcción de interpretaciones alternativas de la cultura material. Para investigar a las sociedades prehistóricas, podemos entender los cuerpos —o las representaciones de estos— fuera de la división sexo/género propio de la sociedad occidental, que establece una división binaria de los mismos. Por ejemplo, podríamos plantear para nuestro caso de estudio, que las figuras ambiguas sólo lo son si asumimos una clasificación en base a una división binaria macho/hembra. Así, el arte rupestre figurativo presente en el noroeste desafiaría en cierta medida, una división binaria clara de los cuerpos en base a atributos físicos, escogiendo la indeterminación a la hora de realizar las representaciones.

Debemos sopesar la posibilidad de que, en determinados contextos culturales, otros aspectos fuesen más relevantes, y que la división basada en el dimorfismo sexual no haya sido considerada siempre como un método para categorizar los cuerpos (Alberti 1999:66; Salerno y Alberti 2015: 12). Del mismo modo que, como señala Hays-Gilpin (2014:18), los diseños de falos, vaginas o pechos no siempre tienen el mismo significado en todos los lugares, épocas, o contextos rituales.

6. Conclusiones y perspectivas de futuro

El análisis de las principales obras presentes en la historiografía del ARA, junto a los datos ob-

tenidos en nuestra área de estudio nos permiten extraer varias conclusiones. En primer lugar, destaca la existencia de ciertos apriorismos en las investigaciones sobre el ARA, fundamentados en la asociación de la mayor parte del arte figurativo y de las actividades representadas en los grabados, con valores masculinos. Un repaso exhaustivo sobre una muestra significativa de arte figurativo en esta región nos permite observar cómo ciertas consideraciones y análisis realizados en décadas anteriores carecían de fundamentación empírica, al mismo tiempo que se ha tendido a sobrerrepresentar ciertos tipos de imágenes en las principales obras divulgativas (grandes ciervos con cornamenta, animales y antropomorfos sexuados...) que son la excepción y no la regla, dentro del corpus de arte rupestre.

La arqueología además de servir para estudiar el pasado es un reflejo de su tiempo, del que podemos deducir que la práctica y el resultado de esta, está inevitablemente ligada a intereses e ideas de las personas que la realizan (Díaz-Andreu y Mora 1995; Sánchez Romero 2023). Así, la arqueología reflejaría según las *standpoint theories* (Lozano Rubio 2011:28) un interés ubicado, por el cual la posición social de las personas dedicadas a la ciencia (género, etnia, clase, orientación sexual, etc.) influiría directamente en sus investigaciones (Moral 2014). Los estudios en arqueología hasta hace unas décadas, así como las investigaciones en arte rupestre, extrapolaron una noción de sexualidad presente en la sociedad occidental a las sociedades pretéritas que estudiaban. Establecieron la heterosexualidad como modelo de las sociedades prehistóricas, lo que llevó a realizar estudios en un marco heteronormativo que excluía otros valores y posiciones sociales (Sanahuja 2002: 84). Según Moral de Eusebio (2014:249) los estudios arqueológicos y antropológicos han tendido a obviar todas aquellas formas de sexualidad no reproductivas y que, por lo tanto, no eran normativas. En este sentido, resultan sugerentes los aportes de disciplinas como la *arqueología queer*, que han revelado el carácter heteronormativista de las investigaciones, atacando la normatividad del discurso arqueológico y cuestionado ciertos principios relacionados con el sexo, el género y la sexualidad (Dowson 2000:154; Moral 2014: 251; Montón-Subías y Moral 2018: 4477).

En el caso que nos ocupa, estas perspectivas heteronormativas llevaron a desarrollar

una visión de los hombres prehistóricos bajo un determinado marco de masculinidad. Las menciones al hombre guerrero relatadas en la historiografía del arte rupestre hacen referencia a un tipo de masculinidad concreta, que se impone en el relato histórico como la única presente. La masculinidad es una categoría de análisis relativamente reciente, y lo que se entiende por hombre y masculinidad cambia según el momento y el lugar (Alberti 2006: 406; Díaz-Andreu 2005a: 14), así, es necesario articular propuestas que rompan con estas posturas heteronormativas.

Un ejemplo ilustrativo sería el formulado por Yates (1993), en un estudio sobre los gravados antropomorfos de Göteborgs och Bohuslän, en el que el autor propone la existencia de varios tipos de masculinidades asociados con diferentes tipos de cuerpos masculinos para la Edad del Bronce sueca, sin que exista una masculinidad hegemónica.

En definitiva, se hace imprescindible la vinculación de enfoques feministas y de género en las investigaciones sobre arte rupestre. Aunque comparten fines similares, como la lucha contra el androcentrismo y la visibilización de las mujeres en el pasado, la arqueología feminista y la arqueología de género, cuentan con diferencias metodológicas y objetivos diferentes (Cruz Berrocal 2009: 27; Sánchez Romero 2014: 282), que han llevado incluso a que algunas autoras feministas hayan criticado a las partidarias de la arqueología de género, por considerar esta una

disciplina caracterizada por la falta de compromiso político al no pretender subvertir el sistema (Cruz Berrocal 2009: 27; Skogstrand 2011:58). Mientras la arqueología de género tiene como objetivo la recopilación detallada y completa de información sobre el pasado centrándose específicamente en las mujeres y sus actividades (Cruz Berrocal 2009: 26), la arqueología feminista apuesta por una reformulación del materialismo histórico (Lillo Bernabéu 2014: 75), con lo que pretende conocer las condiciones materiales de todos los colectivos sociales y sexuales implicados en la producción y el mantenimiento de la vida (Escoriza 2007: 207). Así, el objetivo de esta última no sería solo la visibilización de las mujeres, sino cambiar la forma de hacer arqueología, reconsiderando la teoría y práctica arqueológica (Cruz Berrocal 2009: 27; Sánchez Romero 2014: 282).

Con todo, creemos que como hemos visto en nuestro caso de estudio, los enfoques o las perspectivas formuladas desde la arqueología de género pueden favorecer a la reflexión y a la creación de nuevas metodologías con las que romper el orden hegemónico impuesto históricamente en las investigaciones. El empleo de conceptos como *actividades de mantenimiento*, o la denuncia de los discursos androcéntricos en las investigaciones, se convierten en herramientas útiles y en un nuevo punto de partida para campos que, como en el caso del ARA, carecían de este tipo de perspectivas.

1875-1960		1960-1990	
Autor	Fecha	Autor	Fecha
Barros Sivélo, R.	1875	Anati, E.	1964
Sarmiento, Francisco Martins	1878	Lanhas, F.; Pinho Brandao, D.	1965
Cabré Aguiló, J.	1916	Anati, E.	1966-67
Sobriño Buhigas, R.	1919	Anati, E.	1968
Obermaier, H.	1923	Anati, E.	1968
Obermaier, H.	1925	García Martínez, M. C.	1969-70
Bouza Brey, F.	1927	Borona, C. G.	1973
López Cuevillas, F.	1928	Vázquez Varela, J. M.	1975
López Cuevillas, F.	1929	Vázquez Varela, J. M.	1975
Bouza Brey, F.; López Cuevillas, F.	1929	González Reboredo, X. M.	1975
Pinto, Rui Serpa	1929	García Martínez, M. C.	1975
Fernández Gil y Casal, J.	1930	Peña Santos, A.	1976
Souto, A.	1931-32	Peña Santos, A.	1978
Lourenzo Fernández, X.; Fariña, L.	1933	Peña Santos, A.	1979
Bouza Brey, F.	1934	Peña Santos, A.	1979
Sobriño Buhigas, R.	1935	Peña Santos, A.; Vázquez Varela, J. M.	1979
Bouza Brey, F.	1942	García Alén, A.; Peña Santos, A.	1980
Bouza Brey, F.	1943	Baptista, A. M.	1981
Sobriño Lorenzo-Ruza, R.	1946	Baptista, A. M.	1981
López Cuevillas, F.	1951	Vázquez Varela	1983
Sobriño Lorenzo-Ruza, R.	1951a	Baptista, A. M.	1983-84
Sobriño Lorenzo-Ruza, R.	1951b	Baptista, A. M.	1986
Monteagudo, L.	1952	Vázquez Varela, J. M.	1987
Ferro Couselo, J.	1952	Vázquez Varela, J. M.	1990
Sobriño Lorenzo-Ruza, R.	1952		
Sobriño Lorenzo-Ruza, R.	1953		
Sobriño Lorenzo-Ruza, R.	1955		
Sobriño Lorenzo-Ruza, R.	1955		
Sobriño Lorenzo-Ruza, R.	1956		
Sobriño Lorenzo-Ruza, R.	1957		
López Cuevillas, F.	1958		
Viana, A.	1959-60		

Tabla 4. Obras analizadas para nuestro estudio. Izquierda: publicaciones entre finales del siglo XIX y 1960; derecha: publicaciones entre 1960-1990

Autor	Fecha	Autor	Fecha
Vázquez Varela, J. M.	1991	Criado Boado, F.; Fábregas Valcarce, R.; Santos Estévez, M.	2001
Vázquez Rozas, R.	1992	Rev Castiñeira, J.; Soto Barreiro, M.	2001
Peña Santos, A.; Vázquez Varela, J.M.	1992	Peña Santos, A.; Rey García, M.	2001
Costas Goberna, F.J.; Novoa, P.	1993	Peña Santos, A.; Rey García, M.	2001
Peña Santos, A.; Rey García, M.	1993	Costas Goberna, F.J.	2001
Vázquez Varela, J. M.	1993	Carrera, F.	2002
Vázquez Rozas, R.	1993	Mañana Borrazás, P.; Santos Estévez, M.	2002
Vázquez Rozas, R.	1993	Peña Santos, A.	2002
Vázquez Rozas, R.	1993	Bradley, R.	2002
Vázquez Rozas, R.	1993	Hoek, M.V.	2003
Bradley, R.; Criado Boado, F.; Fábregas Valcarce, R.	1993-1994	Bacelar Alves, L.	2003
Peña Santos, A.; Costas Goberna, F.J.; Rey García, M.	1994	Varela, J.	2003
Filgueiras Rev, A.; Rodríguez Fernández, T.	1994	Santos Estévez, M.; García Quintela, M.V.	2003
Bradley, R.; Criado Boado, Fábregas Valcarce, R.	1994-95	Peña Santos, A.	2003
Peña Santos, A.; Novoa Álvarez, P.; Martínez Tamuxe, X.; Costas Goberna, F.J.	1994-95	García Quintela, M.V.; Santos Estévez, M.	2004
Peña Santos, A.; Rey García, M.	1995	Bettencourt, A.M.S.; Sanches, M.J.; Dinis, A.; Simões Cruz, C.	2004
Vázquez Varela, J. M.	1995	Martins, A.	2004
Vázquez Rozas, R.	1995	Gomes Varela, M.	2004-2005
Vázquez Varela, J. M.	1995	Valdez-Tullett, J.; Oliveira, L.	2005-2006
Vázquez Varela, J. M.	1995	Bettencourt, A.M.S.	2005
Viloch Vázquez, V.	1995	Silva, A.; Bacelar Alves, L.	2005
Vázquez Rozas, R.	1995	Seoane Veiga, Y.	2005
Vázquez Rozas, R.	1995	Santos Estévez, M.	2005
Santos Estévez, M.	1996	Santos Estévez, M.; Troncoso Meléndez, A.	2005
Costas Goberna, F.J.; Cuñarro, H.	1996	Seoane Veiga, Y.; Mañana Borrazás, P.	2005
Rev Castiñeira, J.; Soto Barreiro, M.	1996	Vázquez Rozas, R.	2005
Zilhão, J.; Fábregas Valcarce, R.	1996	Seoane Veiga, Y.	2006
Vázquez Varela, J. M.	1996	Costas Goberna, F.J.; Bacelar Alves, L.; Peña Santos, A.; Cuñarro, H.	2006
Aparicio Casado, B.	1996	Carballo Arceo, X.; Fábregas Valcarce, R.	2006
Vázquez Rozas, R.	1997	Vázquez Rozas, R.	2006
Comendador Rev, B.	1997	Santos Estévez, M.	2008
Vázquez Varela, J. M.	1997	Santos Estévez, M.	2008
Peña Santos, A.; Rey García, M.	1997	Gutián Castromil, J.; Peña Santos, A.	2007
Bradley, R.	1997	Gutián Castromil, J.; Peña Santos, A.	2008
Peña Santos, A.; Rey García, M.	1998	Vázquez Varela, J. M.	2007
Peña Santos, A.	1998	Quintas González, F.; Espejo Guardiola, T.	2008
Bradley, R.	1998	Bacelar Alves, L.	2008
Vázquez Rozas, R.	1998	Fábregas Valcarce, R.; Rodríguez Rellán, C.; Rodríguez Álvarez, E.	2009
Santos Estévez, M.; Criado Boado, F.	1998	Vilar Pedreira, X. L.; Méndez Quintas, E.	2009
Fábregas Valcarce, R.	1999	Bacelar Alves, L.	2009
Costas Goberna, F.J.; Cuñarro, H.; Peña Santos	1999	Bradley, R.	2009
Bóveda Fernández, M.J.; Cañizo Fraga, J.A.; Vilaseco Vázquez, J.I.	1999	Peña Santos, A.	2009
Santos Estévez, M.	1999	Peña Santos, A.	2009
Vázquez Varela, J. M.	1999	Fábregas Valcarce, R.	2009
Bradley, R.; Fábregas Valcarce, R.	1999	Costas Goberna, F.J.	2009
Gutián Castromil, J.; Gutián Rivera, X.	2000	Bacelar Alves, L.; Comendador Rev, B.	2009
Bettencourt, A.M.S.	2000	Bettencourt, A.M.S.; Bacelar Alves, L.	2009
Vázquez Varela, J. M.	2000	Bacelar Alves, L.; Reis, M.	2009
Santos Estévez, M.; Criado Boado, F.	2000	Bettencourt, A.M.S.	2009
García Quintela, M.V.; Santos Estévez, M.	2000	Dinis Pereira, A.; Bettencourt, A.M.S.	2009
Gutián Castromil, J.; Gutián Rivera, X.	2001	Valdez Tullet, J.	2010

Autor	Fecha	Autor	Fecha
Fábregas Valcarce, R.	2010	Rodríguez Rellán, C.; Fábregas Valcarce, R.	2015
Santos Estévez, M.; Seoane, Y.	2010	Vázquez Martínez, A.; Fábregas Valcarce, R.; Rodríguez-Rellán, C.	2016
Rodríguez Rellán, C.; R. Fábregas Valcarce, R.; Eiroa Pose, A.; Rodríguez Álvarez, E.; Gorgoso López, L.	2010	Silva, A.; Xavier, P.; Figueiredo Soares, S.	2016
García Quintela, M.V.; Santos Estévez, M.	2010	Comendador Rey, B.; González Insua, F.	2017
Peña Santos, A.	2011	Rey Castiñeira, J.; Franco Fernández, M.A.; Eiroa García, J.J.	2017
González Aguiar B.	2011	Bettencourt, A.M.S.	2017
Aparicio Casado, B.; Peña Santos, A.	2011	Bettencourt, A.M.S.	2017
Monteagudo, L.	2011	Bettencourt, A.M.S.; Silva, S.I.; Alves, C.M.; Simões, P.; Santos Estévez, M.	2017
Aparicio Casado, B.; Peña Santos, A.	2011	Bettencourt, A.M.S.; Abad-Vidal, E.; Rodrigues, A.	2017
Bacelar Alves, L.	2012	Aparicio Casado, A.; Peña Santos, A.	2017
Bacelar Alves, L.	2012	Martins, A.	2017
Reis, M.	2012	Pereira, G.; Arruda, A. M.	2017
Fábregas Valcarce, R.; Rodríguez Rellán, C.	2012	Santos Estévez, M.; Bettencourt, A.M.S.	2017
Bettencourt, A.M.S.	2013	Bacelar Alves, L.; Comendador Rey, B.	2017
Bettencourt, A.M.S.	2013	Reis, M.; Bacelar Alves, L.	2017
Bacelar Alves, L.	2013	Reis, M.; Bacelar Alves, L.	2017
Bacelar Alves, L.	2013	Vázquez Martínez, A.; Rodríguez Rellán, C.; Fábregas Valcarce, R.	2018
Bacelar Alves, L.	2013	Cardoso, D.; Bettencourt, A.M.S.; Oliveira, N.	2018
Santos Estévez, M.	2013	Rodríguez Rellán, C.; Fábregas Valcarce, R.; Vázquez Martínez, A.	2018
Rodríguez Rellán, C.; Fábregas Valcarce, R.	2013	Bettencourt, A.M.S.	2019
Coimbra, F.	2013	Pereira-Martínez, X.; Fábregas Valcarce, R.	2019
Gümil-Fariña, A.; Santos Estévez, M.	2013	Bettencourt, A.M.S.; Santos Estévez, M.	2019
Aparicio Casado, B.; Carrera Ramírez, F.; Peña Santos, A.	2013	González Aguiar B.	2019
Criado-Boado, F.; Martínez-Cortizas, A.; García Quintela, M.V.	2013	Otero García, M.M.	2019
Fábregas Valcarce, R.; Valcarce, R.; Rodríguez Rellán, C.; Guitián Castromil, J. e Guitián Rivera, X.	2014	Martins, A.	2019
Bacelar Alves, L.	2014	Gomes Varela, M.	2020
Santos Estévez, M.	2015	Moreira, J.A.; Bettencourt, A.M.S.	2020
Vázquez Martínez, A.	2015	Bacelar Alves, L.	2021
Vázquez Martínez, A.	2016	Cardoso, D.; Bettencourt, A.M.S.; Coutinho, L.; Marinho, D.; Afonso, B.	2021
Rodríguez Rellán, C.; Fábregas Valcarce, R.	2015	Coutinho, L.M.; Bettencourt, A.M.S.; Sampaio Aluai, H.; Henriques, R.	2022

Tabla 5. Obras analizadas para nuestro estudio entre 1990-2022

Agradecimientos

Agradecimientos a Joana Valdez-Tullett por la revisión y los comentarios, que han permitido mejorar y dar coherencia a este artículo. Asi-

mismo, agradecer a los revisores anónimos sus comentarios y sugerencias, que han ayudado a mejorar este trabajo. Eduardo Méndez-Quintas disfruta de un contrato postdoctoral de la Xunta de Galicia (ED481D-2022/023)

Bibliografía

- Alarcón García, E. (2010): Arqueología de las actividades de mantenimiento: un nuevo concepto en los estudios de las mujeres en el pasado. *@rqueología y Territorio*, 7: 195-210.
- Alberti, B. (1999): Los Cuerpos en Prehistoria: Más allá que la división sexo/género. *Revista do Museu de Arqueologia e Etnologia*, 3: 57-67.
- Alberti, B. (2001): De género a cuerpo: una reconceptualización y sus implicaciones para la interpretación arqueológica. *Intersecciones en Antropología*, 2: 61-72.
- Alberti, B. (2006): Archaeology, men, and masculinities. *Handbook of gender in archaeology* (Milledge Nelson S., ed.). AltaMira Press, 401-434
- Aparicio Casado, B. y Peña Santos, A. (2011): *Símbolos sen memoria. Arte rupestre en Ponte Caldelas*. Diputación de Pontevedra editorial.
- Aparicio Casado, B. y Peña Santos, A. (2011a): *Guía de petróglifos de Galicia*. Ponte Caldelas. Cumio
- Aranda, G. y Molina, F. (2006): Wealth and power in the Bronze Age of the south-east of the Iberian Peninsula. The funerary record of Cerro de la Encina. *Oxford Journal of Archaeology*, 25: 47-59.
- Bettencourt, A.M.S.; Sanches, M.J.; Dinis, A. y Simões Cruz, C. (2004): The rock engravings of Penedo do Matrimónio, in Campo de Caparinho, Vilar de Perdizes, Montalegre (northern Portugal). *Journal of Iberian archaeology*, 6: 61-82.
- Bettencourt, A.M.S. y Santos Estévez, M. (2019): *A geografia magica do Monte de São Silvestre, Viana do Castelo. Estudo a partir da arte rupestre*. Braga. Lab2PT.
- Bettencourt, A.M.S.; Silva, S.I.; Alves, C. M.; Simões, P. y Santos Estévez, M. (2017): Where do the horses run? A dialogue between signs and matter in the rock carvings of Fornelos (Viana do Castelo, north-west Portugal). *Recorded places, experienced places: the Holocene rock art of the Iberian Atlantic north-west* (Bettencourt, A.M.S.; Santos Estévez, M.; Aluai Sampaio, H. e Cardoso, D., coords.). Oxford: BAR Publishing: 167-177.
- Bird, C. (1993): Woman the toolmaker: Evidence for women's use and manufacture of flaked stone tools in Australia and New Guinea. *Women in archaeology. A feminist critique* (Ducros, H. y Smith, eds.). Canberra. The Australian National University: 22-30.
- Bradley, R. (1998): Invisible Warriors. Galician weapon carvings in their iberian context. *A Idade do Bronce en Galicia: novas perspectivas* (Fábregas Valcarce, R., ed.). Sada (A Coruña): Edicións do Castro: 243-258.
- Butler, J. (2007): *El género en disputa*. Barcelona. Ediciones Paidós
- Conkey M.W. y Spector, J.F. (1984): Archaeology and the study of gender. *Advances in Archaeology Method and Theory* 7:1-38.
- Comendador Rey, B. (1997): Las representaciones de armas y sus correlatos metálicos. *Los motivos de fauna y armas en los grabados prehistóricos europeos* (Costa Goberna, F.J. e Hidalgo Cunarro, coords.), Vigo: 113-130.
- Corchón Rodríguez, M. (2005): La imagen femenina en el Arte Paleolítico. *El conocimiento del pasado: una herramienta para la igualdad* (Sevillano San José, M.C., coord.), Salamanca, Plaza Universitaria Ediciones: 23-56.
- Coutinho, L.M.; Bettencourt, A.M.S; Sampaio Aluai, H. y Henriques, R. (2022): Between Heroes or Deities? Iron Age sacrificial agencies depicted in rock 6 from Monte de Porreiras (Northwest Portugal). *Zephyrus, LXXXIX*: 173-189. <https://doi.org/10.14201/zephyrus202289173189>
- Cruz Berrocal, M. (2009): Feminismo, teoría y práctica de una arqueología científica. *Trabajos de Prehistoria* 66 (2), 25-43.
- Costas Goberna, F. J., y Peña Santos, A. (2002): A Fauna e o ser humano na prehistoria do Baixo Miño a través dos gravados rupestres. *Monografías da Asociación Naturalista "Baixo Miño" -Anabam-*, 13 (Ferreira Lorenzo, A., ed.). O Rosal: Xunta de Galicia. Consellería de Educación e Ordenación Universitaria.
- Davis-Kimball, J. (1997): Warrior Women of Eurasia. *Archaeology*, 50, 1: 44-48.
- Díaz-Andreu, M. (1994). Mujer y género. Nuevas tendencias dentro de la arqueología. *Arqritica* 8: 17-19.
- Díaz-Andreu, M. (1998): Iberian post-palaeolithic art and gender: discussing human representations in Levantine art. *Journal of Iberian Archaeology* 0: 33-51.
- Díaz-Andreu, M. (1999): El estudio de género en el Arte Levantino: Una asignatura pendiente. *II Congreso del Neolítico a la Península Ibérica, 7-9 d'Abril, Extra 2*: 405-412.

- Díaz-Andreu, M. (2005a): Género y arqueología. Una nueva síntesis. *Arqueología y género* (Sánchez Romero, M., ed.). Granada: 13-51.
- Díaz-Andreu, M. (2005b): Gender identity. *The Archaeology of Identity. approaches to gender, age, status, ethnicity and religion* (Díaz-Andreu, Lucy, Sam; Babic, Stasa e Edwards, eds.). London, Routledge: 13-42.
- Díaz-Andreu, M. y Montón-Subías, S. (2012): Gender and Feminism in the Prehistoric Archaeology of Southwest Europe. *A Companion to Gender Prehistory* (Bolger, D.L., ed.). Oxford, Wiley-Blackwell: 438-457.
- Díaz-Andreu, M. y Mora, G. (1995): Arqueología y política: el desarrollo de la arqueología española en su contexto Histórico. *Trabajos de Prehistoria* 52 (1): 25-3.
- Díaz-Guardamino, M. (2010): *Las estelas decoradas en la prehistoria de la Península Ibérica*. Tesis doctoral, Universidad Complutense de Madrid
- Dowson, T. (2000): Un camí de progrés Queer: polítiques sexuals i investigació en Art Rupestre. *Cota Zero* 16, 147-158.
- Falcó Martí, R. (2003): *La arqueología del género: espacios de mujeres, mujeres con espacio*. Centro de Estudios sobre la Mujer. Alicante
- Escoriza, T. (2002): Representations of women in Spanish Levantine rock art: An intentional fragmentation. *Journal of Social Archaeology*, 2 (1), 81-108. <https://doi.org/10.1177/14696053020020015>
- Escoriza, T. (2007): Desde una propuesta arqueológica feminista y materialista. *Complutum*, 18, 201-208.
- Estioko-Griffin, A. y Bion Griffin, P. (1981): Woman the hunter: The Agta. *Woman the Gatherer* (Dahlberg, F., ed.). New Haven: 121-151.
- Fábregas Valcarce, R. y Rodríguez Rellán, C. (2012): *A arte rupestre no Norte do Barbanza. Santiago de Compostela*. Andavira
- Fábregas Valcarce, R. y Rodríguez Rellán, C. (2015): Walking on the stones of years. Some remarks on the north-west Iberian rock art. *Picturing the bronze age* (Skoglund, P.; Ling, J. y Bertilsson, U., eds.), United Kingdom: Oxbow books. 47-63.
- Fábregas Valcarce, R.; Rodríguez Rellán, C. y Rodríguez Álvarez, E. (2009): Representación de armas no interior de Galicia (comarca de Deza, Pontevedra). Unha reflexión sobre a distribución e cronoloxía destes motivos. *Gallaecia*, 28: 49-68.
- Goldhahn, J. y Fuglestad, I. (2012): Engendering North European Rock Art: Bodies and Cosmologies in Stone and Bronze Age Imager. *A Companion to Rock Art* (McDonald, J. y Veth, P., eds.): 237-260.
- González Ruibal, A. (2006): *Galaicos: Poder y comunidad en el Noroeste de la Península Ibérica (1200 a.C.- 50 d.C.)*. Brigantium: Boletín do Museu Arqueolóxico e Histórico da Coruña, 18. A Coruña
- Gomes Varela, M. (2004-2005): A hierogamia do Penedo do Matrimonio, *Arqueologia e História, Revista da Associação dos Arqueólogos Portugueses*, 56-57: 51-64.
- Grosz, E. (1994): *Volatile bodies. Toward a corporeal feminism*. Bloomington e Indianapolis, Indiana University Press.
- Güimil Fariña, A. y Santos Estévez, M. (2013): Territorialidad en la Edad del Bronce del noroeste de la Península Ibérica. *Revista d'Arqueologia de Ponent* 23: 9-26.
- Hays-Gilpin, K. A. (2004): *Ambiguous images gender and rock art*. AltaMira Press.
- Horn, C. (2015): It's a man's world? Sex and gender in Scandinavian Bronze Age rock art. *New Perspectives on the Bronze Age Proceedings of the 13th Nordic Bronze Age Symposium held in Gothenburg 9th to 13th June 2015* (Bergerbrant, S. y Wessman, A., eds.). Oxford, Archaeopress: 237-252.
- Liesau, C.; Blasco, C.; Ríos, P. y Flores, R. (2015): La mujer en el registro funerario campaniforme y su reconocimiento social. *Trabajos de Prehistoria*, 72, 1: 105-125.
- Lillo Bernabeu, M. (2014): *La imagen de la mujer en el arte prehistórico del arco mediterráneo de la Península Ibérica*. Tesis doctoral. Universidad de Alicante.
- López Costas, O.; Müldner G. y Martínez-Cortizas, A. (2015): Diet and lifestyle in Bronze Age Northwest Spain: the collective burial of Cova do Santo. *Journal of Archaeological Science* 55: 209-218. <https://doi.org/10.1016/j.jas.2015.01.009>
- Lozano Rubio, S. (2011): Gender thinking in the making: feminist epistemology and gender archaeology. *Norwegian Archaeological Review*, 44 (1): 21-39. <https://doi.org/10.1080/00293652.2011.572674>
- Nelson, S. (1997): *Gender in Archaeology. Analyzing power and prestige*. London, Altamira Press.
- Noss, A. J. y Hewlet, B. S. (2001): The contexts of female hunting in Central Africa. *American*

Anthropologist 103 (4): 1024-1040.

Montón-Subías, S. y Lozano Rubio, S. (2012): La arqueología feminista en la normatividad académica. *Complutum*, 23 (2): 163-176.

Montón-Subías, S. y Moral de Eusebio, E. (2018): Gender, Feminist, and Queer Archaeologies: A Spanish Perspective. *Encyclopedia of Global Archaeology*, 1-9. https://doi.org/10.1007/978-3-319-51726-1_1027-2

Moral de Eusebio, E. (2014): Arqueología y sexualidad: La materialización de una desigualdad. *Revista Arkeogazte* 4: 183-196.

Moreno Sardà, A. (1986): *El arquetipo viril protagonista de la historia : ejercicios de lectura no androcéntrica*. Ediciones La Sal, Barcelona

Olària, C. (2011): *Del sexo invisible al sexo visible. Las imágenes femeninas postpaleolíticas del Mediterráneo peninsular*. Castellón: Servei d'Investigacions Arqueològiques i Prehistòriques de la Diputació de Castelló.

Pallarés, M. (2000): Género y espacio social en arqueología. *Arqueología Espacial*, 22: 61-92.

Peña Santos, A. (1976): Antropomorfos en el arte rupestre prehistórico gallego. *Museo de Pontevedra XXX*, Pontevedra: 141-175.

Peña Santos, A. (1978): *El arte rupestre gallego al aire libre : estado actual del problema y modelo para su estudio por áreas geográficas naturales : la Península del Morrazo, Pontevedra*. Tesis de licenciatura.

Peña Santos, A. (1998): Os Gravados rupestres galaicos. *Historia da arte galega. Prehistoria Arte castrexa, Arte da romanización* (Fábregas Valcarce, R.; Carballo Arceo, X. y Acuña Castroviejo, F., coords). Vigo. Promocions Culturais Galegas: 65-80.

Peña Santos, A. (2009): *Petroglifos de Galicia*. A Nosa Terra.

Peña Santos, A. (2011): Arte rupestre e metalurxia: Do gravado ao obxecto. *Las Comunidades Campaniformes en Galicia. Cambios sociales en el III y II milenios BC en el NW de la Península Ibérica* (Prieto Martínez, M. P. y Salanova, L., coords.). Pontevedra: Diputación De Pontevedra: 241-248.

Peña Santos, A.; Novoa Álvarez, P.; Martínez Tamuxe, X. y Costas Goberna, J. (1994-1995): Las representaciones de figura humana y fauna en los grabados rupestres galaicos del baixo Miño y costa sur de Galicia. *Castrelos*, 7-8: 31-60.

Peña Santos, A. y Rey García, M. (1998): Perspectivas actuais en la investigación del arte rupestre galaico. *A Idade do Bronce en Galicia: novas perspectivas* (Fábregas Valcarce, R., ed.). Sada (A Coruña): Edicións do Castro: 243-258.

Peña Santos, A. y Rey García, M. (2001): *Petroglifos de Galicia*. Vía Láctea. Oleiros, A Coruña.

Pereira-Martínez, X. (2022). Las representaciones de armamento en el noroeste peninsular. (Re)visitando el yacimiento de Agua da laxe (Pontevedra, Galicia). *Colóquio Internacional Romper fronteiras, atravesar Territórios. Identidades e intercâmbios durante a Pré-história recente no interior norte da Península Ibérica*. Centro de Investigação Transdisciplinar 'Cultura, Espaço e Memória (CITCEM). Porto, 341-364.

Pereira-Martínez, X. (2023): *Espazos de moenda e de representación na prehistoria recente e protohistoria do Miño litoral (noroeste ibérico)*. Tesis doctoral. Universidad de Santiago de Compostela.

Pereira-Martínez, X. y Fábregas Valcarce, R. (2019): Novos datos sobre a arte rupestre no Miño litoral. *Gallaecia* 38, 9-32. <http://dx.doi.org/10.15304/gall.38.5948>

Pereira-Martínez, X., Méndez-Quintas, E. y Prieto Martínez, M. P. (2022): Los grabados de cuadrúpedos en el arte rupestre atlántica. distribución y análisis estilística. *Estudos Do Quaternário / Quaternary Studies*, (22):24-44. <https://doi.org/10.30893/eq.v0i22.205>

Prieto Martínez, P.; López-Costas, O.; Vázquez Liz, P. y Lantes Suárez, O. (2022): The cist of a Praia da Rola (Mugueimes, Ourense, NW Iberia). *Funerary Practices (Archaeopress 2022)*: 157-171.

Quesada Sanz, F. (2012): Mujeres, Amazonas, Tumbas y Armas: Una aproximación transcultural. *La Arqueología funeraria desde una perspectiva de género* (Prados Torreira, L.; López Ruiz, C. y Parra Camacho, J., eds.). Colección Estudios 145. Madrid, Universidad Autónoma: 317-335.

Ramos, J., Cantalejo, P., Maura, R., Espejo, M. y Medianero, J. (2002): La imagen de la mujer en las manifestaciones artísticas de la cueva de Ardales (Ardales, Málaga). Un enfoque desde la relación dialéctica producción y reproducción social. *Revista Atlántica Mediterránea de Prehistoria y Arqueología Social (RAMPAS)* 5: 87-124.

Rey Castiñeira, J. y Soto Barreiro, M. (2001): El arte rupestre de Crastoeiro (Mondim de Basto Portugal) y la problemática de los petroglifos en castro. *O povoado da Idade do Ferro do Crastoeiro (Modim*

- de Basto, Norte de Portugal*) (Dinis Pereira, A., coord.) *Cadernos de Arqueologia, Monografias*, 13. Braga:159-200.
- Rísquez Cuenca, C. y Hornos Mata, F. (2005): Mujeres iberas. Un estado de la cuestión. *Arqueología y género* (Sánchez Romero, M., ed.). Granada: 283-333.
- Salerno, M. A. y Alberti, B. (2015): Arqueología del cuerpo en el mundo moderno. *Revista Latino-Americana de Arqueología Histórica*, 9, n.1, 10-27. <https://doi.org/10.31239/vtg.v9i1.10578>
- Sanahuja Yll, M. (2002): *Cuerpos sexuados, objetos y prehistoria*. Feminismos. Cátedra
- Vázquez Rozas, R. (1992): El espacio y la animación en los petroglifos gallegos. *Gallaecia* 13: 51-68.
- Sánchez Liranzo, O. (1999): La prehistoria andaluza: una ciencia social que reproduce el discurso histórico androcéntrico. *Revista Atlántica-Mediterránea de Prehistoria y Arqueología Social*, 2: 247-276.
- Sánchez Romero, M. (2008): Cuerpos de mujeres: la construcción de la identidad y su manifestación durante la Edad del Bronce. *Arenal*, 15 (1): 5-29.
- Sánchez Romero, M. (2014): Mujeres, Arqueología y Feminismo: aportaciones desde las sociedades argáricas. *ArqueoWeb*, 15: 282-290.
- Sánchez Romero, M. (2023): Prehistoric Archaeology in Spain from a Feminist Perspective: Thirty Years of Reflection and Debate, *Women in Archaeology: Intersectionalities in Practice Worldwide*, (López Varela, S., ed.), Cham: Springer International Publishing, 201-220. https://doi.org/10.1007/978-3-031-27650-7_10/
- Santos Estévez, M. (2008): *Petroglifos y paisaje social en la prehistoria reciente del noroeste de la Península Ibérica*. Laboratorio de Arqueología do Instituto de Estudos Galegos Padre Sarmiento. TAPA
- Santos Estévez, M. (2013): Unha visión diacrónica da Arte Atlántica dentro dun novo marco cronolóxico. *Actas da 1ª Mesa Redonda Artes Rupestres da Pré-História e da Proto-Historia Paradigmas e Metodologías de Registo. Trabalhos de Arqueología* 54: 219-238.
- Skogstrand, L. (2011): Is Androcentric Archaeology Really About Men?, *Archaeologies: Journal of the World Archaeological Congress (2010)*, V. 7 ,1, 56-74. <https://doi.org/10.1007/s11759-010-9149-1>
- Vázquez Rozas, R. (1995): La iconografía de la caza en los petroglifos gallegos. *Pontenova. Revista de investigación xove*,1: 79-97.
- Vázquez Rozas, R. (1997): *Petroglifos de las Rías Baixas gallegas. Análisis artístico de un arte prehistórico*. Servicio de Publicacions de la Exma. Deputacion Provincial de Pontevedra
- Vázquez Rozas, R. (1998): El significado de los petroglifos. *Reflexiones sobre el arte rupestre prehistórico de Galicia* (Costas Goberna, F. J. y Hidalgo Cuñarro, J. M., eds.). Vigo: Asociación Arqueológica Viguésa 4: 41-68.
- Vázquez Varela, J. M. (1983): Los petroglifos gallegos. *Zephyrus*, XXXVI: 43-51.
- Vázquez Varela, J. M. (1990): *Os Petroglifos de Galicia*. Santiago de Compostela
- Vázquez Varela, J. M. (1995): *Antepasados, guerreros y visiones. Análisis antropológico del arte prehistórico de Galicia*. Pontevedra, Diputación Provincia
- Vázquez Varela, J. M. (1997): El petroglifo de Auga da Laxe I (Gondomar, Pontevedra) y la sociedad del comienzo de la Edad del Bronce en el noroeste de la Península Iberica. *Gallaecia*, 16: 201-220.
- Vázquez Varela, J. M. (2000): Significados y funciones de los grabados rupestres prehistóricos de armas metálicas en el Noroeste de la Península Ibérica. *Cuadernos de Estudios Gallegos*, 47/113: 9-25.
- Vázquez Varela, J. M. (2007): Funciones y significados de los grabados rupestres de armas prehistóricas de A Pedra Ancha (Dumbria, Coruña). *Semata, Ciencias Sociais e Humanidades*, 19: 15-20.
- Yates, T. (1993): Frameworks for an archaeology of the body. *Interpretative Archaeology* (Tilley, C., Ed.), Oxford. 31-72.