

Guía de campo para a interpretación do feísmo na paisaxe galega

**Pablo Ramil Rego
Javier Ferreiro da Costa**



Guía de campo para a interpretación do feísmo na paisaxe galega

Pablo Ramil Rego
Javier Ferreiro da Costa



HORREUM
2015

**Guía de campo para a interpretación
do feísmo na paisaxe galega**

Pablo Ramil-Rego, Javier Ferreiro da Costa
Lugo. Horreum 2015. 55 paxinas 87 figuras.
1. Paisaxe Galicia. 2. Antropización.

Esta obra dixital foi realizada pola Asociación Científica Horreum coa colaboración
do GI-1934-TB - IBADER - USC(Lugo).

Depósito Legal: C 213-2015
ISBN: 978-84-939661-2-6

A fin de colaborar na protección dos bosques nativos e non fomentar os monocultivos fores-
tais celulósicos, este libro foi editado exclusivamente en formato dixital.

Edita: Horreum en colaboración co GI-1934-TB (IBADER) e co Observatorio Ga-
lego do Territorio.



© HORREUM 2015

A totalidade dos textos, gráficos e imaxes publicadas nesta obra están protexidos
por copyright. Queda prohibida a reprodución total ou parcial por calquera medio
gráfico ou electrónico do contido da obra, sen a autorización escrita dos titulares
do copyright

Índice

Presentación	I
Introdución	1
Descrición dos tipos	3
1 <i>Typus: Adiantado</i>	4
2 <i>Typus: Vallum</i>	6
3 <i>Typus: Galpón</i>	7
4 <i>Typus: Pendello</i>	8
5 <i>Typus: Palafitta</i>	10
6 <i>Typus: Torreón</i>	12
7 <i>Typus: Paries nudum</i>	13
8 <i>Typus: Aderezos</i>	15
9 <i>Typus: Transgresor</i>	17
10 <i>Typus: Mors súbita</i>	18
11 <i>Typus: Reciclaxe</i>	20
12 <i>Typus: Transformer</i>	22
13 <i>Typus: Chapuza</i>	23
14 <i>Typus: Camuflaxe</i>	25
15 <i>Typus: Fagocito</i>	26
16 <i>Typus: Cocktail Galaico</i>	27
17 <i>Typus: Marabunta</i>	28
18 <i>Typus: Blasphemia</i>	29
19 <i>Typus: Casamata</i>	31
20 <i>Typus: Megalómano</i>	33
21 <i>Typus: Ruina Montium</i>	36
22 <i>Typus: Iconoclasta</i>	37
23 <i>Typus: Rubidoiro</i>	39
24 <i>Typus: Labyrinthus</i>	40
25 <i>Typus: Repellentis</i>	41
26 <i>Typus: Paseo</i>	42
27 <i>Typus: Canalis</i>	43
28 <i>Typus: Ars topiaria</i>	44
29 <i>Typus: Insitione</i>	46
30 <i>Typus: Alieníxena</i>	47
31 <i>Typus: Koala</i>	48
32 <i>Typus: Cemiterio de Ferralla</i>	50
33 <i>Typus: Díóxenes</i>	51
34 <i>Typus: Incivicus</i>	53
Bibliografía	55

A modo de presentación

Os escritores galegos do Século XIX retrataron os diversos tipos de paisaxes galegas. Nas obras de Rosalía de Castro ou de Emilia Pardo Bazán contraponse a paisaxe urbana, cargada de bulicio, co rural, identificado este último co natural, e caracterizado pola súa dozura, tranquilidade, melancolía, un espazo que evoca recordos felices, cuxa harmonía québrase ocasionalmente pola acción dos axentes naturais. Nesta perda de naturalidade irrompe tamén o home, que coa súa irracional existencia degrada a paisaxe. Décadas máis tarde, Alfonso Daniel Rodríguez Castelao mostraba a súa preocupación pola degradación da paisaxe galega, afirmando que "O eucalipto desnaturalizou a paisaxe galega". A rotunda e atinada afirmación de Castelao prodúcese no momento en que o eucalipto está a iniciar a súa difusión territorial, que culminará a finais do Século XX coa eucaliptización e degradación de grandes superficies da paisaxe galega. A perda de naturalidade da paisaxe galega será retratada con mestría en "O bosque animado", obra do corués Wenceslao Fernández Flórez (1943), que describe admirablemente a vida rural en torno a unha fraga malpocada, na que puxeron as súas poutas destrutivas o piñeiro e o eucalipto, e onde se introduce unha liña de teléfono, cuxo poste, ao igual que o resto dos elementos da fraga, ten unha personalidade propia, neste caso marcada pola vaidade e a presunción, unida a unha rancia xactancia aristocrática.

Nas décadas finais do Século XX e a primeira do presente, a paisaxe foi destruíndose, quizais con maior forza, con maior avidez. As fragas e os soutos desapareceron do ámbito territorial de moitas parroquias, de moitos municipios, e de seguir con este ritmo destrutor posiblemente de moitas bisbarras. A perda de biodiversidade móstrase igualmente contundente en relación coa representación doutros ecosistemas, especialmente das brañas e turbeiras, dos queirogais, das dunas e marismas, das lagoas costeiras e interiores. Vivimos unha época gris para a conservación do patrimonio de Galicia, sexa este natural, cultural, rural ou urbano. A destrución cabalga desbocada propagando unha visión distorsionada da modernidade, coa que se quere ocultar un modelo insostible tanto na súa vertente ambiental como social.

A degradación da paisaxe e das súas compoñentes non é un problema que afecta unicamente a Galicia, xa que moitos dos problemas que aquí podemos identificar, tamén se poden recoñecer noutros territorios da Unión Europea. E por iso en distintas normativas de incidencia ambiental xurdiu a necesidade de diagnosticar e avaliar, como paso inicial a calquera medida de planificación ou de xestión, o estado en que se atopan determinados compoñentes. Empregando nestas valoracións un conxunto de niveis entre

o "bo estado" e o "mal estado". O cambio a nivel legislativo resulta rompedor fronte ás políticas conformistas de épocas pasadas, onde se asumía sempre a situación como "perfecta", mentres que as imperfeccións se ocultaban debaixo dunha pesada alfombra. Malia iso, esa nova formulación non resultaba novedosa no ámbito social, onde a dicotomía clásica entre o bo e o malo, o *yin* e o *yang*, o feo e o belo, aplicábase en distintas esferas e relacións. Neste mesmo contexto, o Convenio da Paisaxe (2001), refírese tanto ás paisaxes que poidan considerarse excepcionais coma ás paisaxes cotiás ou degradadas. Formulando o Convenio a necesidade de identificar e cualificar as paisaxes e os seus elementos, aínda que non definindo para iso unha metodoloxía concreta.

En Galicia a escasa protección que se outorga ás paisaxes excepcionais, cotiás ou degradadas, e a escasa participación nos procesos de identificación e cualificación das paisaxes, propiciou distintos movementos sociais na súa defensa. A eles débémolles a cuñaxe de novos termos e conceptos, como a "eucaliptización", o "ladrillazo", ou o "feísmo". Co termo feísmo trátase de aglutinar un conxunto heteroxéneo de actuacións efectuadas polo ser humano sobre a paisaxe, froito da introdución de elementos alleos ou construcións distorsionantes que afastan un escenario ou un tipo concreto de paisaxe do seu estatus de "excepcional" ou "cotián". A percepción resulta aquí, como na propia definición que o Convenio de Florencia acuña sobre a paisaxe, o elemento clave. Non exento de subxectividade, pero tamén non exento de criterios ou concepcións aceptadas pola maior parte da cidadanía.

Estas notas de presentación do libro non as deberíamos escribir os autores, posto que contabamos para iso coa pluma máis versada do noso compañeiro e amigo o profesor Gerardo Pereira-Menaut, promotor e impulsor do Observatorio Galego do Territorio, pero o seu óbito inesperado nos deixou orfos das súas palabras, da solidez dos seus coñecementos, da súa excelencia como conversador e comunicador, e do seu compromiso pola paisaxe galega. Este libro xorde dunha desas longas e tranquilas conversacións mantidas con Gerardo, que nos requiría un artigo para a Revista Kardo que versase sobre o cambio paisaxístico daqueles montes que os nosos avós designaban como "calvos" e agora se atopan cubertos por torres de metal. Nun encontro posterior, formulounos vincular estas accións co feísmo. Todo un reto, pouco a pouco fomos incorporando máis casos e dándolle ao documento un aire de guía de campo, buscando con iso afastarnos do deslustrado tecnicismo que impera nos documentos oficiais, para debullar coa descrición dun conxunto de tipos o estado en que se atopa a paisaxe de Galicia.

Aínda que Gerardo non puido efectuar a presentación deste libro, non nos queriamos esquecer nos as súas palabras e por iso consideramos oportunos recuperar un dos artigos que escribiu para a Revista Kardo en relación co feísmo.

*A vueltas con el feísmo (2ª parte) y respuesta a Sergio Remacha Vecino
Gerardo Pereira-Menaut
Revista Kardo*

Efectivamente, el discurso sobre el feísmo no es ni puede ser un debate artístico sobre la belleza o la estética de los objetos. El (o los fenómenos) que llamamos feísmo es mucho más que objetos feos. Las construcciones de cualquier tipo y función, la disposición de éstas en el espacio y la relación de unas con otras, también ellas pueden producir montones, nunca mejor dicho, de feísmo. Es feísmo el automóvil o la nevera viejos 'depositados' en el monte cuando no se sabe qué hacer con ellos. Y podemos afinar un poco más: ¿no es feísmo destruir un jardín para hacer un parque infantil innecesario, en un lugar inadecuado para ello, por decisión de una o varias personas, aunque la norma las faculte para ello, de espaldas a los intereses de los ciudadanos? Con esto nos pasamos a otro feísmo, que ya no reside en objetos o realidades materiales, sino en actitudes de las personas, en su forma de proceder, en sus ideas. El fascismo es feo. ¿Se puede dudar?

Guía de campo para a interpretación do feísmo na paisaxe galega

Pablo Ramil-Rego & Javier Ferreiro da Costa
GI-1934 Territorio-Biodiversidade. IBADER.
Universidade de Santiago. Lugo

Introdución

A xénese do "Convenio Europeo da Paisaxe" remóntase a mediados da década de 1990, cando este foi promovido polo Consello de Europa, reunións nas que participou oficialmente o Reino de España. O Convenio concluíuse finalmente no ano 2000 na cidade de Florencia entrando en vigor no ano 2004. España non obstante dilatou a súa ratificación ata o 26 de novembro de 2007 (BOE de 5/02/2008), entrando en vigor o 1/03/2008 (Xefatura do Estado, 2008).

A escasa dilixencia do Goberno Español para ratificar o Convenio Europeo da Paisaxe pode resultarnos estraña, pero non obstante foi proceder habitual en relación cos Convenios Internacionais ou en relación coas normativas europeas vinculadas co Medio Ambiente. O mesmo procedemento xa acontecera a finais da década dos 60 do século XX, cando España participou nas reunións que culminarían coa xénese do "Convenio relativo aos Humidais de Importancia Internacional especialmente como Hábitat de Aves Acuáticas" asinado na cidade iraniana de Ramsar en 1971, pero cuxa ratificación do Goberno de España demorouse ata o ano 1982. Noutros casos os nosos gobernantes optaron por asumir as novas normas en pequenas doses, co fin de evitar que a súa aplicación producise unha mellora significativa sobre o maltratado medio. Así aconteceu coa DC 92/43/CEE a transposición da cal a efectuouse en distintas etapas que finalizan en decembro do 2007 coa aprobación da Lei do Patrimonio Natural e da Biodiversidade (Lei 42/2007).

O texto do "Convenio Europeo da Paisaxe" é breve, 5 páxinas, e o seu contido *a priori* non mostra elementos que puidesen considerarse como un cambio drástico nas políticas ambientais e territoriais. No texto do tratado non aparecen recollidos termos como "prohibir", "cumprir", "esixir", ou o tan socorrido "deberán", como tampouco figuran termos como: "ecoloxía", "ecosistema", "deterioración", "degradación", "destrución". A palabra "conservar" soamente aparece recollida unha vez, ademais nun sentido moi xeral. E coa mesma escasa frecuencia atopamos outros termos que poderían ser considerados como turbulentos: "salvagardar" (1), "medio" (1), "ambiental" (3). No momento de establecer o ámbito do Convenio, os seus redactores empregan termos moi globais, de modo que expresións como zonas terrestres (1) soamente aparecen designadas unha vez, e con esta mesma reducida frecuencia figuran outros termos territoriais como: mariño (1) augas interiores (1), medios mineiros (1), forestal (1), agrícola (2), rural (2), urbano (3) e natural (8). Os redactores do Convenio preferiron empregar termos máis globais e quizais menos conflitivos como territorio (14) ou paisaxe (54).

Os receos dos nosos temerosos gobernantes fronte ao "Convenio Europeo da Paisaxe" poden vir derivados do preámbulo onde se indica "que a paisaxe é un elemento clave do benestar individual e social e do que a súa protección, xestión e ordenación implican dereitos e responsabilidades para todos". E os termos "protección" (17), "ordenación" (17) e "xestión" (17), repítense de forma conxunta ao longo do seu articulado, marcando as obrigas e deberes das autoridades públicas en relación coa conservación e o uso racional da paisaxe.

A ratificación por España do Convenio Europeo da Paisaxe (2004), iniciou unha carreira autonómica para proveerse de normas propias sobre a paisaxe. Os textos autonómicos non resultaron moi creativos na promoción de medidas concretas para asegurar a conservación e o uso racional da paisaxe. Pola contra promoveron a burocratización da paisaxe, creando un modelo gris e oficinesco de directrices, plans e planiños cuxa posta en marcha se eterniza. A pesar de que para a súa execución fomentaron a aparición de *chiringuitos* e *chiringuitiños*. A burocratización da paisaxe resulta pouco compatible coa participación

pública que asume o Convenio Europeo da Paisaxe (Convención sobre o acceso á información, a participación do público na toma de decisións e o acceso á xustiza en asuntos ambientais, Aarhus, 25 de xuño de 1998), e pon de relevo o afastamento da paisaxe oficial das demandas e as sensibilidades da sociedade.

Volvendo ao Convenio Europeo da Paisaxe, e entrando na definición do propio termo "paisaxe", atopámonos cunha proposta globalizadora, na que se considera como paisaxe aquela porción de territorio tal como a percibe a poboación, o carácter da cal sexa o resultado da acción e a interacción de factores naturais e/ou humanos. Posteriormente, na Recomendación CM/Rec (2008) 3 do Comité de Ministros do Consello de Europa (23/02/2008), sobre as orientacións para a aplicación do Convenio Europeo da Paisaxe desenvólvese este concepto indicando que a definición enunciada no Convenio é diferente daquela que pode ser formulada en certos documentos e que ven na paisaxe un "ben" (concepción patrimonial da paisaxe) e valórao (como paisaxe "cultural", "natural", etc.) considerándoo como unha parte do espazo físico. Este novo concepto expresa, pola contra, o desexo de afrontar, de xeito global e frontal, a cuestión da calidade dos lugares onde vive a poboación, recoñecida como condición esencial para o benestar individual e social (entendido no sentido físico, fisiolóxico, psicolóxico e intelectual), para un desenvolvemento sostible e como recurso que favorece a actividade económica.



O hórreo galego foi obxecto de frecuentes e aterradoras transformacións.

Sobre a valoración da paisaxe existen na literatura científica numerosas propostas metodolóxicas formuladas dende o ámbito da ecoloxía, da xeografía ou da arquitectura, así como propostas integradas. Pero tamén se propuxeron valoracións máis sociais baseadas na propia percepción dos individuos que conforman determinados tipos de paisaxes, ou daqueles que como viaxeiros ou observadores do cotián percorren as paisaxes dos seus veciños. Esta valoración social non entende nin de complexos algoritmos, nin de modelizacións en 3D, xa que percibe a paisaxe baseándose nuns criterios simples herdados ou aprendidos no seu desenvolvemento vital, na práctica e intercambio con outros observadores acreditados ou noveis. A prensa e as chamadas redes sociais xogaron e xogan un papel moi importante na percepción social da paisaxe no Século XXI, difundindo distintas imaxes de escenarios territoriais nos que se mantén unha boa calidade paisaxística, fronte a outros nos que a calidade paisaxística aparece deteriorada ou destruída. Para designar as imaxes de boa calidade paisaxística recórrase a termos como "salvaxe", "virxinal" ou "natural", mentres que os espazos de baixa calidade paisaxística se identifican habitualmente con termos como "degradado", "alterado", "perturbado", "artificial", "irracional", ou de xeito máis recente como "feísmo".

Os dicionarios das Reais Academias Galega e Española resultan coincidentes á hora de definir o termo "feo" (Latín "*foedus*"), vinculándoo con aquilo desprovisto de beleza e fermosura, ou ben que causa desagrado ou aversión. De "feo" derivaría "feísmo", voz que non aparece recollida no dicionario da Real Academia Galega, mentres que a española o define como a: "Tendencia artística ou literaria que valora esteticamente o feo". Non hai que indagar moito para comprender que esta definición non garda relación co uso social outorgado nas últimas décadas e vinculado cunha percepción negativa da calidade da paisaxe, percibida ben individual, como de forma colectiva a través das imaxes distribuídas polos medios de comunicación e as redes sociais. A percepción social do feísmo non se reduce a un problema de definición e concepto, vai máis alá, xa que nos comentados medios de comunicación e as redes sociais flúen un conxunto de elementos característicos de diversos patróns ou estadios da degradación da paisaxe, algúns dos cales se repiten, con variacións máis ou menos perceptibles en distintas paisaxes, mentres que outros móstranse máis exclusivos, representantes dunha estraña endemicidade fraguada cunha amálgama estraña de elementos identitarios e outros incorporados en tempos modernos.

Nas hemerotecas e nas redes sociais, como xa indicamos, son abundantes as mencións ao feísmo. La Voz de Galicia mantén dende hai uns anos o álbum fotográfico "Chapuzas Galegas", coa contribución de reporteiros gráficos e lectores onde se recompilan máis de 150 fotografías dos "elementos que os galegos máis adaptan ás súas necesidades vitais cunha ampla dose de humor, desidia e ata caradura". O exhaustivo labor desenvolvido por La Voz de Galicia inclúe ademais distintos artigos e reportaxes sobre o feísmo. Situación similar obsérvase na maioría dos diarios galegos, como Diario de Ferrol, El Correo Gallego, El Ideal Gallego, El Progreso, Faro de Vigo, La Opinión, La Región, ou as edicións galegas de El Mundo e El País. O feísmo é tamén obxecto de análise pola prensa dixital, destacando os tribunas e noticias dos extintos Vieiros (1996-2010) e Xornal de Galicia (2008-2011), e mantense nas cabeceiras de Vieiros, Noticirogalego.com ou de Sermos Galiza. Nas redes sociais galegas o tratamento do feísmo esperta a atención de brillantes fotógrafos como Xurxo Lobato, ou de profesionais da arquitectura, o territorio ou o medio ambiente. Á que se unen varias decenas de páxinas e blogs sobre este mesmo tema: o servizo Blogger propiedade de Google indexa automaticamente 45 weblog sobre "paisaxe" de Galicia e 27 sobre feísmo en Galicia. O feísmo provocou a aparición de novas iniciativas sociais, como a celebración no ano 2005 do primeiro Concurso Fotográfico de Feísmo Urbanístico nas Pontes, organizado pola Asociación Choiva Ázeda, e ao que optaron 199 fotografías. Finalmente debemos tamén salientar os artigos de Remacha Vecino (2014) e Pereira-Menaut (2014) na revista dixital Kardo.

Descrición dos tipos

Da análise da paisaxe galega e dos seus principais compoñentes (Gómez Orellana et al. 2005-2006; Martínez Sánchez et al. 2010, 2011; Ramil-Rego 2007, 2009a,b; Ramil-Rego et al. 2001, 2009, 2013) e da percepción social que sobre este se recolle en distintas fontes impresas e dixitais, elaboramos unha tipoloxía de carácter artificial para a caracterización e diferenciación das distintas manifestacións do feísmo na paisaxe de Galicia. Os 34 tipos establecidos resúmense de forma breve, acompañando a esta descrición varias fotografías ilustrativas. A tipoloxía obtida considérase como un modelo aberto e adaptable debido á continua transformación antrópica que sofre a paisaxe.

Typus: Adiantado

O Libro da Xénese recolle un mandato de Deus a Eva e Adán e aos seus descendentes; "E bendiciunos Deus e díxolles: Creced, multiplicádevos, enchede a terra e sometédea; dominade os peixes do mar, as aves do ceo e todos os animais que se moven sobre a terra". Dende a máis afastada antigüidade o home tratou de conquistar e someter irracionalmente o planeta esgotando os seus recursos e condenando grande parte da sociedade humana á fame e á miseria. Na colonización das últimas fronteiras xorden os adiantados e así en 1522 a coroa española subscribía unha capitulación con Juan Ponce de León "*para yr a descubrir y poblar la ysla de Bimini*", outorgándolle o título de "*adelantado de la dicha ysla*", e en consecuencia plenos poderes sobre esta. En Galicia a conquista irracional e insostible da terra segue espertando frenesí entre grupos de cidadáns que a pesar de carecer a designación rexia de adiantado, inician a conquista dos inhóspitos territorios co apoio compracente do líder local, que prodiga a ordenanza non escrita do "Ti vai facendo", mentres espera a vinda gozosa dunha nova desnaturalización das normativas protectores do chan e do patrimonio que outorgue aos adiantados papeis de legalidade para as súas ímprobos actuacións.



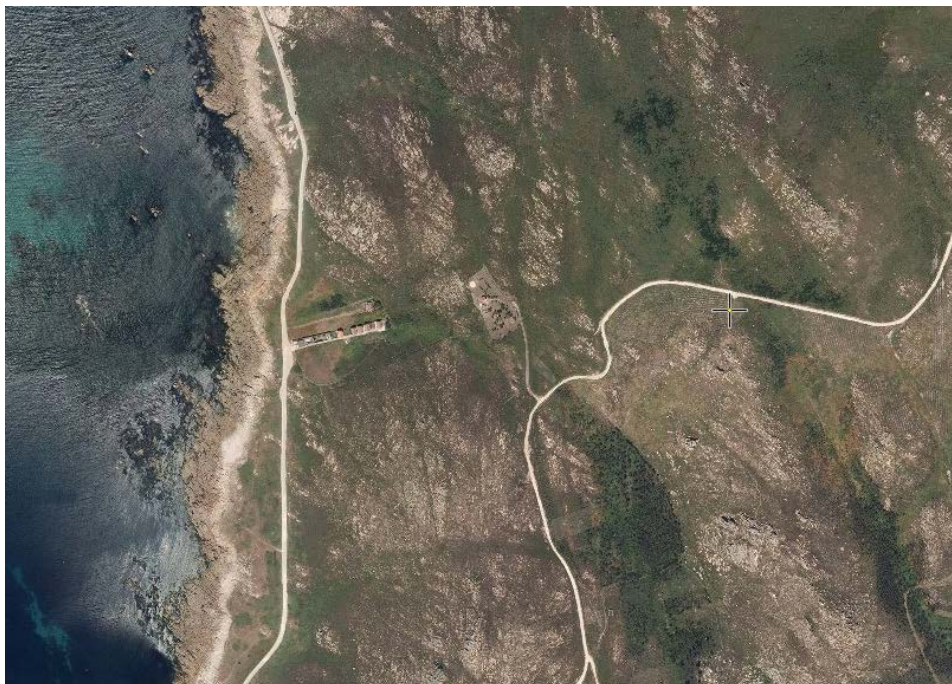
Adiantados en Costa Artabra.



Colonizando as dunas na Ría de Noia.



Detalle dun adiantado coruñés.



Adiantados en Porto Desastre (Camariñas).



Un adiantado galaico.

Anaco a anaco transformáronse os montes comunais de varias provincias galegas en predios privados onde se foron establecendo adiantados de todo tipo. A táctica da formiga traballadora utilizouse con éxito para parcelar peche tras peche, medios dunares, humidais, bosques e distintos tipos de hábitats naturais situados en solos rústicos protexidos. Controlado o perímetro o adiantado desenvolve a súa obra colonizadora construíndo un singular galponciño supostamente para as ferramentas, un depósito de auga para aplacar a sede das exhaustas galiñas, á vez que substitúe a maléfica vexetación natural por tristes camelias (*Camellia*) e lúgubres cipreses bastardos (*Chamaecyparis*), xunto cunha pequena representación da heroica horticultura promiscua. Nun plis-plas, e oculto tras os impenetrables muros o rudimentario galpón convértese en vivenda de dúas plantas, e o bebedoiro destinado a saciar ás sedentas galiñas nunha piscina olímpica.

Typus: Vallum

Os romanos designaban como "valla" (plural *vallum*), ás cercas, muros e peches, pero cando chegaron á Gallaecia puideron constatar que os nativos xa eran amigos de construír os seus propios *vallum*. Probablemente dende esta remota antigüidade, os muros, peches e lindes, foron e continúan sendo unha fonte de continuos litixios entre os habitantes da paisaxe galega. Pero máis alá dos problemas de propiedade, os muros e peches tradicionais constitúen un elemento singular en moitas das nosas paisaxes rurais. Fronte a eles xurdiron nas últimas décadas un amplo catálogo de elementos irritantes ao observador da paisaxe vinculados cos adiantados ou coa agregación colonial destes que se alzan como estruturas opacas, impermeables e impenetrables que responden á necesidade ancestral do adiantado primitivo en establecer un perímetro seguro fronte ás animalias e ás miradas curiosas de veciños e viaxeiros. Necesidades que na actualidade carecen de xustificación, salvo que se queira con elas favorecer a continua degradación territorial e paisaxística que sofre Galicia.

Un rápido percorrido pola paisaxe galega permitirá ao observador evidenciar un amplo catálogo de muros e peches de fábrica moderna, que tanto pola súa altura, coma polos materiais empregados, discrepan abertamente cos criterios pouco esixentes establecidos pola lexislación urbanística e ambiental. Á marxe do seu carácter legal, alegal ou ilegal, as novas solucións adoptadas para peches e muros representan un dos elementos máis elocuentes do fenómeno de feísmo.



Modelo de peche cada vez máis frecuente nos adiantados galegos, cunha capa basal de formigón sobre a que se alza outro peche de natureza plástica.



Detalle dun muro na provincia da Coruña.



Ootros exemplos de muros irreverentes.

Typus: Galpón

Un dos elementos máis característicos do feísmo galego é o "galpón" entendido como tal unha construción con paredes xeralmente de bloque ou ladrillo e tellado de distinta fábrica, que é empregada como segunda vivenda ou fin de semana e que se atopa situado dentro do perímetro do adiantado ou construído en metade da nada. Co tempo o galpón pode sufrir unha metamorfose e converterse nunha alegre vivenda de dúas plantas, ou reproducirse asexualmente obténdose unha pequena colonia de galponciños que rodean ao proxenitor.

O termo "galpón" difire do concepto de "pendello", "alboio", "alpendre", "cabana" é dicir das construcións auxiliares destinadas nas vivendas rurais como almacén de leña ou de ferramentas que se sitúan contiguas á vivenda ou próximas a estas. E tamén difire do concepto de "chabola", "cacharufo" ou "choupana". O Dicionario da Real Academia Galega non recolle o termo "galpón" e no da Española, indícase que é de orixe americana, outorgándose en castelán tres significados; 1. - Casa grande dunha planta. 2. - Departamento que se destinaba aos escravos nas facendas de América. 3. - Alpendre grande con paredes ou sen elas. Ningún destes significados acerta co uso outorgado polos creadores da paisaxe galega para a voz galpón, a pesares de que este termo aparece recollido abundantemente na documentación xerada entre os nosos creadores e as autoridades urbanísticas.



Diversas morfoloxias do galpón galaico.

Typus: Pendello

O rústico e tradicional alpendre no que campesiños ou mariñeiros gardan as súas ferramentas, poden e dan realce á beleza de moitas paisaxes galegas como se evidencian en óleos e fotografías. Pero o alpendre tamén se converteu nunha arma de destrución masiva da paisaxe galega, en moitos casos favorecido pola preguiza e desleixo das nosas autoridades.



Pendello para usos múltiples.



Pendellos litorais (esquerda Costa Artabra, dereita Costa da Morte).



Pendello última moda.



Pendellos para usos múltiples.

Typus: Palafitta

¿Como eran as primeiras vivendas dos habitantes de Galicia? A pregunta foi obxecto dunha ardua investigación polo historiador Luis Monteagudo García, quen expón as súas conclusións en dous traballos: "Galicia legendaria y arqueológica: problemas de las ciudades asolagadas" (1957) e "Palafitos. Problemas y leyendas" (1957). Neles formula a hipótese de que os antigos galegos vivían en palafitos sobre as augas das nosas lagoas, ríos e marismas, ecosistemas acuáticos que naqueles remotos tempos cubrirían unha superficie maior que a actual.



Reconstrución dunha aldea palafítica da Idade do Bronce en Alemaña.

A vida nos palafitos debeu impregnar o DNA dos galegos e aínda se expresa no modo de deseñar as súas vivendas. Así no seo dos adiantados, como nos pequenos rueiros ou nas marabuntas que salpican o país, se reconece doadamente unha construción, de tipo familiar ou colectiva, que se alza 3 ou 4 metros sobre o solo soportadas por columnas de formigón. A altura final da área habitable queda establecida a partir de cálculos precisos sobre a cota máis probable que alcanzasen as augas no próximo período diluvial.



Soberbio exemplo de palafito galego no bordo da ZEC Costa Ártabra (A Coruña).



Mostra da arte palafitta en Galicia.

Typus: Torreón

Non todos os galaicos aspiran a vivir en palafitos, outros prefiren evitar a chegada do próximo diluvio resgardados en recias fortalezas. Os Reis de Castela e Aragón, pouco amigos da auga e da hixiene corporal, humillaron aos díscolos e revoltosos nobres galegos coa demouca das torres dos seus castelos e palacetes. Esa afronta ignominiosa deixou unha pegada imborrable nas xeracións posteriores de galegos que en sinal de rebeldía alzan nas súas posesións fachendosas torres.



Moderna torre na Costa da Morte (A Coruña) cun defensivo recinto de bloques de granito



Torre camuflada como granxa para o desfrute dunha colonia de *Gallus gallus domesticus*.



Outro exemplo de torre galaica

Typus: Paries nudum

A Lei 9/2002, do 30 de decembro, de ordenación urbanística e protección do medio rural de Galicia, obriga aos propietarios das zonas urbanas e rurais a conservar e manter de forma axeitada as fachadas dos edificios. O incumprimento da norma é tipificado como unha falta leve que pode ser obxecto dunha sanción estipulada entre 300 e 6.000 €. No ano 2006, segundo recolle La Voz de Galicia na súa edición do 19/12/2010, o número de construcións afectadas ascendía a decenas de miles, e por iso Urbanismo remitiu unha circular para instar aos 315 concellos a exercer as súas competencias e ordenar a conclusión das fachadas inacabadas. Algúns munícipes non só fixeron caso omiso dunha medida impopular a un ano das eleccións municipais do 2007, senón que reprocharon á Xunta ser excesivamente drástica nas súas esixencias urbanísticas. Co paso do tempo a situación non sufriu ningunha melloría, a Xunta móstrase tímida en esixir aos munícipes a aplicación da lei, e mentres isto acontece a calidade de paisaxe galega séguese deteriorando.



Castelo fortaleza de Navia de Suarna construído inicialmente no Século XI polos Condes de Altamira, e transformada no Século XIV para uso militar. Na parte dereita da imaxe obsérvase os distintos niveis construtivos, o último consistente en bloques de formigón.



Varios exemplos de *Paries nudum*.



Cuarto de baño nunha parede exterior. No espello reflictese a vexetación que crece arredor da construción.



Paries nudum en 3D.

Typus: Aderezos

No perímetro externo do adiantado, ou no rudimentario e monótono xardín de exóticas maltratadas, é frecuente atoparse con imaxes totémicas destinadas a evocar a liñaxe dos seus habitantes ou ben a invocar a protección das forzas do máis alá. De novo atopamos paralelismo nos nosos adiantados cos peches, patios e xardíns que floreceron nas antigas civilizacións de Asia e do Mediterráneo, e con esta antiga influencia parece relacionarse a abundante presenza de figuras que representan leóns en posición de descanso, curuxas gregas ou as aguias imperiais romanas. Unha segunda ondada de figuras vincúlase con representacións de santas, santos e virxes acordes coa tradición católica, á que se unen figuras que representaban a divindades, animais reais e mitolóxicos, vexetais ou símbolos xeométricos.

O paso do tempo non eliminou este gusto, aínda que si mudaron ou se transformaron os ingredientes decorativos. O observador da paisaxe galega apreciará que os galegos seguen utilizando profusamente figuriñas de aguias, leóns ou curuxas. Aínda que en moitas ocasións a aguia imperial foi substituída pola aguia calzada americana. O mesmo acontece cos leóns, onde as figuras de porte clásico se substituíron por unha burda copia do león do florentino Donatello realizado no Século XV, que sostén coa súa pata dianteira dereita o escudo cun lirio, símbolo da libretar republicana. Tamén recente é a incorporación de aderezos de orixe e gusto xermánico como os gnomos e ananos, ou mesmo figuras de personaxes de Hollywood.



Alguns aderezos da paisaxe galega.



Máis exemplos de aderezos na paisaxe galega.

Typus: Transgresor

O feísmo urbanístico establécese pola morfoloxía dun edificio ou un conxunto de edificios, pero tamén pode alcanzarse na súa plenitude mediante a incorporación de materiais ou estruturas que transgreden as pautas máis básicas da paisaxe urbana, rural ou natural, deixando neles unha ameazante pegada.

Neste país de aldeas e corredoiras resulta inconcibible que a un lado as autoridades se empeñen en poñer en cintura aos cidadáns no momento de elixir a cor das ventás, ou o tipo de material empregado para asegurar as contras de madeira que as pechan. Mentres que ao outro lado da nosa ficticia corredeira se tolere o uso de cubertas metálicas ou de materiais que nada teñen que ver coa forma secular de teitar as vivendas, ou se permita a construción de moles de formigón visto, mentres aos sufridos cidadáns se lles aplica normas case tiránicas en relación coa tipoloxía de galería, balcóns e ventás. Poucas cidades, vilas e pobos de Galicia libráronse deste feísmo que invade prazas, glorietas, colexios, dependencias municipais, ambulatorios, centros comerciais, supermercados, matadoiros ou tanatorios.



Postal antiga de comezos do Século XX do Arsenal de Ferrol con cuberta de Tella.



Foto recente do Arsenal de Ferrol con cuberta de cinc (Fotografía do Ministerio de Defensa).

Typus: Mors subita

O tipo "Palafito" atopa amplamente distribuído por Galicia e non debe confundirse con outro morfotipo de aspecto un tanto similar que forma o designado como Morte súbita (Latín: *Mors subita*). Con este apelativo non estamos falando dunha cervexa belga tipo Lambic de sabor afroitado derivado do uso dunha sutil mestura de fermentos salvaxes. Máis ben o nome lévanos a ese óbito inesperado, que no ámbito construtivo nos deixa na paisaxe obras públicas e sobre todo privadas inacabadas, xeralmente asañando as súas vergoñas máis íntimas, que se ven esvaídas co paso do tempo polas silveiras e as estrugas.



Exemplo de "Morte súbita" en A Mariña. O edificio foi construído no interior dun humidal, tras o óbito os piares de formigón mimetizanse parcialmente polo desenvolvemento do carrizal.



Alguns exemplos de "Morte súbita" na paisaxe galega.



"Morte súbita" na paisaxe galega, na que o tempo retivo un pintoresco conxunto de materiais de diferente natureza.



Exemplo de "Morte súbita" que presenta un antiestético esqueleto.

Typus: Reciclaxe

Na prehistoria e na historia de Galicia quedaron constancia do reciclado de estruturas e materiais vinculados coa sucesión de distintos períodos de ocupación humana. Os romanos reciclaron os fosos, murallas, casas e cimentacións dos castros da Idade do Ferro, e posteriormente as vilas romanas foron recicladas durante a Idade Media. E parte das construcións medievais foron recicladas polos ocupantes posteriores. A reciclaxe de materiais ou elementos construtivos segue sendo unha práctica que se mantén na actualidade, e algunhas delas son consideradas como exemplos representativos do feísmo na paisaxe.



Porta tipo camarote de barco adaptadas a un pendello do interior de Galicia.



Reciclaxe de envases de produtos zosanitarios e rodas de vehículos.



Vila Somier en Covas, Viveiro (Fotografía esquerda tomada de El Mundo, fotografía da dereita de La Opinión de A Coruña).



Tres exemplos de reciclaxe na paisaxe galega. Fotografía superior: A Mariña. Fotografía central: Costa Artabra. Fotografía inferior: Costa da Morte.

Typus: Transformer

A evolución temporal do tipo reciclador lévanos ao designado como "Transformer", onde os creadores locais da paisaxe, investidos con toda a xenialidade que require as grandes ocasións, adecúan ás súas necesidades vitais os novos elementos que se incorporan no seu ámbito vital, xerando con iso exemplos notorios de feísmo. A medida que foi descendendo o número de viaxeiros en autobuses de liñas interprovinciais, incrementouse a aparición de marquesiñas destinadas a albergar estes. O paradoxo da situación leva a que moitas marquesiñas sexan rapidamente camufladas polo desenvolvemento de hedras, silveiras ou outra vexetación vizosa que inadecuadamente se designa como malas herbas. Pola contra, outras marquesiñas que se manteñen sen o tapiz vexetal foron obxecto de distintas transformacións por parte da poboación local. En Internet recóllense creacións xeniais e rompedoras, que por desgracia adoitan ser unanimemente consideradas como elementos representativos de feísmo das nosas agónicas paisaxes rurais e urbanas.



Marquesiña cunha significativa mellora de asentos e incorporación de dispositivos manuais para regular a luz solar (A Veiga, Ourense). Fotografía tomada de "faltadeingenieria.wordpress.com".



Esquerda marquesiña transformada en alpendre. Dereita varias transformacións de marquesiñas (fotografías tomadas de La Voz de Galicia).

Typus: Chapuza

Da raíz indoeuropea "skep" deriva o termo xermánico "kappen" (cortar) e de este o francés "chapis" que fai referencia tanto á acción de cortar, coma ao tallo de madeira que utilizan como base os carniceiros, cociñeiros, toneleiros ou verdugos. Do termo francés derivaría finalmente o castelán "chupuza" utilizado para referirse a unha obra feita sen arte nin esmero. O historietista Francisco Ibáñez creou en 1966 a serie de historietas "Pepe Gotera e Otilio, chapuzas a domicilio", cuxas fazañas foron fonte de inspiración para distintas xeracións de transformadores da paisaxe.



Antigo hórreo situado sobre unha irreverente construción de formigón utilizada como corte.



Escultura zoomorfa que representa un macho alfa do *Sus scrofa* (en latín "verres" e en galego "verrón") utilizado como emblema pola casa de Andrade. O que amosamos na foto pode verse en terras do Narahío, colocado sobre plebeo pedestal de formigón e pedra en chapa cuña. Con formigón, probablemente o mesmo artista recreou unha das patas traseiras, e outro artista rematou completando este espectacular cadro cunha irreflexiva valla.



Polo bon camiño ata alcanzar un sorprendente muro.



Algunhas peculiares fórmulas para resolver un gran problema.

Typus: Camuflaxe

A arte do camuflaxe vai máis alá da relación presa vs depredador. Supera igualmente o significado vinculado coas manobras militares, ou coas manobras caseiras de varrer e acumular o po debaixo das alfombras. Na paisaxe a camuflaxe é unha arte destinada a agrandar os efectos nocivos do feísmo máis transgresor. Algúns ensimesmados burócratas viron na arte da camuflaxe unha solución barata e pouco comprometida para desembarazarse das críticas sociais por tantas abominacións paisaxísticas, pero catro mal plantadas especies exóticas, ou unha valla de madeira, dificilmente poden servir como apósitos para camuflar as abundantes feridas da paisaxe galega.



Camuflaxe tradicional dun galpón cunha cortina de vides americanas e berzas.



Camuflaxe "paisaxística" a xeito de valla de madeira para disimular un aberrante repetidor construído sobre os acantilados de Cabo Ortegal.

Typus: Fagocito

¿Que se pode facer cando o vello estorba e a normativa non permite destruílo, nin case o tocar? ¿Que se pode facer con ese vello hórreo, palleira ou cruceiro? Pois ben, numerosos artistas amater do feísmo atoparon unha sutil solución mediante a execución dun proceso de fagocitación que á vista da súa extensión territorial parece contar co beneplácito ou o desleixo de nosos ferventes responsables públicos da paisaxe e do patrimonio cultural.



Sublime fagocito dun hórreo na provincia de Lugo.



Outros exemplos de fagocitose de hórreos na paisaxe rural de Galicia.

Typus: Cocktail Galaico

Nas antigas tabernas inglesas mesturaban os volumes residuais dos barrís de licor "*cook-tailen*", obtendo un heteroxéneo produto que se vendían a un prezo popular, e que co tempo e refinamento, pasou a designarse como "*cocktail*" e de aí o termo galego e castelán de "cóctel". Da combinación de dous ou máis tipos de feísmo obtense unha mestura espirituosa, o auténtico cóctel galaico.



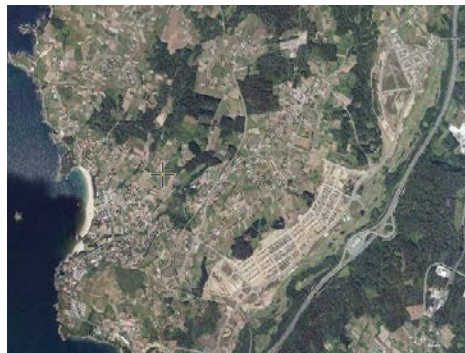
Distintos materiais e formas de tellados e paredes cohabitan nesta imaxe dunha paisaxe galega.



Un cocktail simple pero moi impactante.

Typus: Marabunta

O incremento explosivo de edificacións en determinados enclaves móstrase como un axente causante da perda dos elementos preexistentes da paisaxe. A expansión das edificacións actúa como unha marabunta que na súa expansión territorial aniquilan todos os recursos e elementos que atopan. A marabunta edificatoria percíbese en Galicia especialmente na rexión litoral, aínda que de forma cada vez máis frecuente atopamos estragos provocada por esta na Galicia interior.



Evolución da ocupación do terreo (Costa Anácara, Miño) en dúas ortoimaxes.



Distintas fases construtivas na mega-urbanización Costa Anácara (Miño).

Typus: Blasphemia

A paisaxe de Galicia difire e debería diferir do existente na Illa de Manhattan ou na área comercial de Hong-Kong. A nosa liña do ceo resulta moi mediocre, xa que o edificio máis alto, a Torre Costa Rica ou Hercón (A Coruña, 1974), soamente posúe 119 m de altura. E por debaixo desta cota, os seguintes colosos galaicos non superan os 95 metros: El Trébol (A Coruña, 1975), con 90 m., Torres y Sáez (A Coruña, 1974) con 78 m., A Torre (Ourense, 76 m). Non sendo un país de rañaceos nos dedicamos a construír edificios alongados nos lugares máis estraños da nosa paisaxe. Na Cidade dos Cabaleiros, emerxe das casas tradicionais e a escasos metros do conxunto histórico artístico da cidade vella unha torre de 12 plantas construída na década de 1960. A irrupción deste elemento extravagante non foi do agrado de moitos, e así o xornalista e escritor José Trapero Pardo [1900, 1995] nun artigo titulado "Betanzos: Ciudad que sabe unir la vida moderna al prestigio de lo antiguo", designaba en 1981 ao rañaceo betanceiro como "blasfemia urbanística".



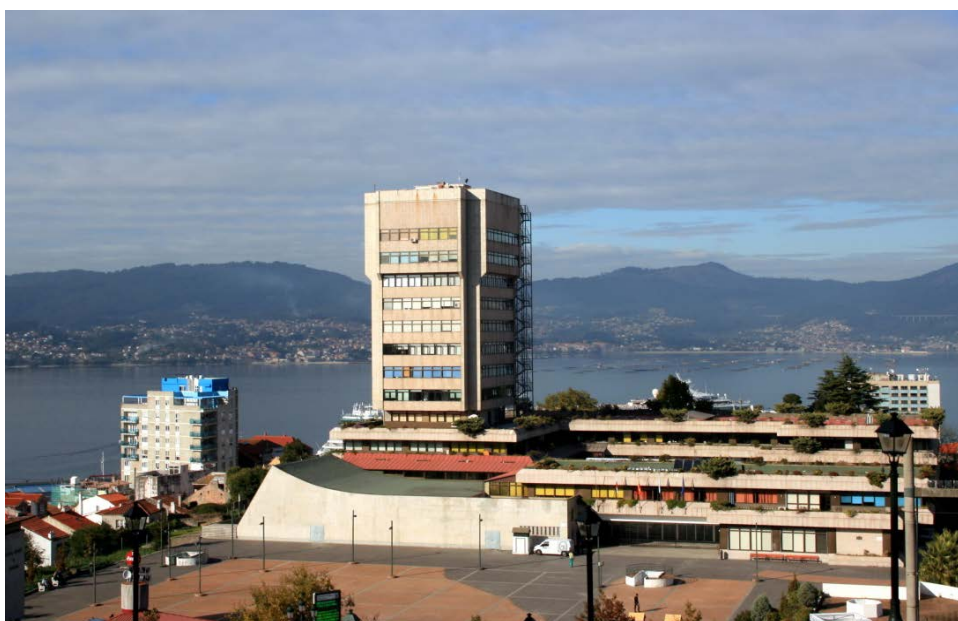
Praza dos irmáns García Naveira (Betanzos).

Seguindo as ensinanzas de Trapero Pardo, atopamos en Galicia demasiados exemplos de Blasfemia urbanística. Entre eles probablemente o máis sorprendente é o coñecido como Torre de Toralla de 70 metros de altura que se alza na pequena illa do mesmo nome (8,4 ha), en plena Ría de Vigo. Acompañando á torre a illa soporta 30 chalés e distintos recintos artificiais. A imaxe de Toralla pode ferir a sensibilidade de moitos observadores das paisaxes, máis aínda cando se decatan que as devanditas construcións se emprazan sobre unha área que albergaba un castro da Idade do Ferro e unha necrópole romana. A maiores o establecemento e mantemento destas singulares estruturas (accesos peonís e rodados, diques, auga potable, residuos, rede de sumidoiros, rede eléctrica) xeran un gasto de recursos moi superior se as mesmas edificacións estivesen situadas dentro dun conglomerado urbano.

Próxima á torre de Toralla e sen saír do Concello de Vigo, atopamos outro singular exemplo de aberración urbanística e paisaxística en relación co edificio que alberga a actual Casa Consistorial, construída a xeito de torre, tamén na década dos setenta do século XX, sobre a antiga fortaleza defensiva de San Sebastián, levando a maior parte desta por diante con total impunidade. Unha actuación de rapina co patrimonio cultural que nunca debeu ser autorizada nin executada.



Illa de Toralla (Vigo)



Casa Consistorial de Vigo construído na década de 1970 do século XX sobre parte da localización do Castelo de San Sebastián, levando por diante varios baluartes.

Typus: Casamata

En ocasións a destrución dos elementos paisaxísticos singulares non culminan coa construción dunha torre, senón que no seu lugar se configura unha estrutura semellante a unha casamata de grosas placas de formigón que esconden distintos niveis subterráneos. En superficie soamente son visibles pequenas torres mal disimuladas en distintos tipos de alpendres e elementos artificiais. Para incrementar o impacto visual a superficie do chan recóbrese con plaquetas de cemento, e nos pobos máis ricos, substitúense estes elementos por aburridas plaquetas de granito ou de cerámica, similar ás empregadas en moitos WC. O conxunto culmina coa colocación de varios elementos verdes, xeralmente exóticos e torturados por un excesivo celo dos xardineiros.

Moitas casamata construíronse sobre o antigo Campo da Feira de pobos e vilas. Espazo multifuncional por natureza que era utilizado para os mercados periódicos, para as festas patronais, para o mitin político, para o xogo dos nenos e adolescentes, para os primeiros amoríos. En Galicia os Campos da Feira non eran simples superficies aplanadas, neles existían arboredos señoriais, de frondosos árbores nativas, especialmente carballos, castaños e algún que outro lamagueiro. Arboredos que lucían os seus esveltos fustes, crecidos ao paso das distintas xeracións de galegos e galegas. Unha tras outra a maioría dos Campos da Feira de Galicia foi aniquilado por un bárbaro e insostible desenvolvemento acelerado deixándonos unha versátil mostraxe de casamatas.



Campo da Feira do Páramo (Lugo).

Non todos os elementos representativos do tipo "Casamata" teñen a súa xénese na destrución dun Campo da Feira. Noutros casos o maligno cébase en edificios singulares, como acontece na Praza de Galicia en Santiago de Compostela, onde a casamata actual se constrúe sobre as cinzas do Edificio Castromil construído en 1929 e destruído por iniciativa do concello en 1975, que preferiu demolelo e no espazo liberado construír un anodino aparcamento subterráneo. A súa cuberta foi obxecto de inútiles intentos de embelecemento, percibíndose como un espazo artificial, carente de vida, rodeado por un foso por onde discorren centenaes de automóviles.



Edificio Castromil (1929-1970) en Santiago de Compostela.



Demolición do edificio Castromil.



Aspecto actual da Praza de Galiza en Santiago de Compostela onde se alzaba o edificio Castromil.

Typus: Megalómano

O último cambio de Século coincide en Galicia cunha política de mega-estruturas: Recheos e novas instalacións do Porto de Vigo, Tren de Alta Velocidade, Cidade da Cultura de Santiago (2001), Porto Exterior do Ferrol (2001), Porto Exterior de Punta Langosteira (2005), Autovía do Cantábrico (2004), etc. No medio quedaron algúns proxectos sen concluír como a Plataforma Loxística Internacional Salvaterra - As Neves que na actualidade e tras inverter máis de 100.000.000 € en transformar unha superficie de case 3.000.000 m², esta converteuse nunha improvisada lagoa aproveitada pola avifauna local e migratoria.

Os efectos destas obras sobre a paisaxe galega son evidentes. E esta evidencia quedo sinalada en distintos informes técnicos. Así en 1999 a Dirección Xeral de Costas emite un informe desfavorable sobre o primeiro proxecto de porto exterior para a cidade da Coruña, presentado pola Autoridade Portuaria, do que asegura que causará "a destrución total dunha das poucas paraxes costeiras virxes da Coruña". Para os técnicos, a iniciativa supón "unha agresión brutal" ao ecosistema litoral de punta Langosteira. (<http://www.ingenieria-civil.org/>). Non obstante no proceso final de Avaliación Ambiental todos estes aspectos foron rexeitados, dando luz verde ao proxecto e á degradación paisaxística do territorio.



Castro de Punta de Muros (II Edade de Ferro) destruído durante a execución das obras do Porto Exterior de Punta Langosteira (foto tomada de: <http://www.ingenieria-civil.org/>).

De todas as mega-obras galegas, a que máis críticas carrega é a Cidade da Cultura ou tamén designada como "Cidade da Incultura" ou "Cidade do Malgasto". O arquitecto Pedro Del Llano nunha entrevista concedida ao xornal El País (12/11/2011) aclaraba algúns elementos desta faraónica obra: "A biblioteca construíuse en principio só para libros editados en Galicia ou que tratasen sobre Galicia, cando aquí apenas se editou nada ata que non empezaron a chegar as subvencións. ¿A quen se lle ocorre construír unha biblioteca máis grande que a Biblioteca Nacional de Berlín? ¿Se en Alemaña, que veñen editando

libros dende Gutenberg, non viron a necesidade de facela máis grande, por que nós si? E o mesmo pasou coa hemeroteca. No século XXI unha hemeroteca é un pequeno estudio con ordenadores onde están os arquivos dixitalizados dos xornais. E ademais, deseñouse un Pazo da Ópera con tres ascensores no escenario, con capacidade para montar tres óperas nun mesmo día, coma se fose o Lincoln Center. En Nova York podes manter unha tempada de ópera durante todo o ano. Pero no resto de Europa, en Milán e Venecia, por exemplo, non se pode. E nós aquí, con pouco máis de 90.000 habitantes, podíamos permitirnós un teatro así. Contaban con que ían vir a xente de A Coruña e doutras cidades galegas. Pero é que en Galicia a xente non adoita desprazarse dunha cidade a outra para ver un concerto. E aínda que o fixesen, ¿como se pode manter o presuposto para encher de contido eses edificios? Comeranse todo o diñeiro da Consellaría de Cultura".



Cidade da Cultura (Santiago de Compostela), un claro exemplo de feísmo megalómano e insostible, onde se inveteron máis de 400.000.000 €, sen completarse o proxecto inicial de Peter Eisenman, para o cal sería necesario inveter máis de 180.000.000 €. O gasto anual de mantemento da parte xa construída estímase en 4.500.000 €. No lado superior esquerdo as Torres Hejduk.

No desenvolvemento do proxecto da Cidade da Cultura, inclúense unhas singulares torres metálicas que nada teñen que ver co proxecto de Eisenman. Trátase das designadas Torres Hejduk, deseñadas en 1992 polo arquitecto americano John Hejduk (1929, 2000), como "torres botánicas" para ser emprazadas no parque santiagués de Belvís, aínda que a idea foi desestimada. Morto Hejduk, o seu amigo, discípulo e colega, Eisenman convence aos responsables da Xunta de Galicia en adquirir as Torres, deseñadas por "un home moi católico, que sentía un profundo respecto por Santiago", e estas finalmente se instalan no Gaiás. As torres son un elemento estraño, algún podería pensar que con elas se disimulan os evaporadores e saídas de fumes do complexo cultura tanto na paisaxe, como dentro da propia mega-estrutura concibida por Eisenman, pero realmente non teñen ningunha utilidade, nin tampouco teñen nada que ver coa botánica ou coa xardinaría. Son simplemente un caprichito que nos custou aos galegos a friolera cifra de 1.000.000 €. Total un pequeno caprichiño doadamente asumido polas arcas públicas.



Porto Exterior do Ferrol en plena fase destrutiva do Cabo Prioriño Chico. O mega-porto ten un dique de abrigo de 1.700 m e unha superficie portuaria de 100 hectáreas (foto Ministerio de Fomento).



Porto Exterior de Punta Langosteira (Arteixo, A Coruña) en plena fase destrutiva (2011) onde se inveteron máis de 600.000.000 € sen ter asegurada a súa rendibilidade a curto ou medio prazo.



Ano 1999, recheos sobre a Ría de Vigo para a construción do novo porto de Bouzas (Zona Franca, 200.000 m²).

Typus: Ruína Montium

A "*ruina montium*" (derruba dos montes) foi un sistema insostible empregado polos Romanos na antiga Gallaecia no que se usaba a forza da auga para desfragmentar as montañas, para obter dos seus residuos o prezado ouro. A "*ruina montium*" é tamén unha táctica empregada en moitos centros históricos galegos nos que impera a desolación, mentres se agarda o momento propicio para a chegada dos especuladores urbanísticos.



Casa natal do insigne filólogo e escritor Ricardo Carballo Calero [1910, 1990,], na Cidade Vella de Ferrol (Ferrol Vello). A casa do filólogo e as dúas contiguas son propiedade do Concello de Ferrol.



Outra imaxe do Ferrol Vello.

Typus: Iconoclasta

Ao longo da historia de Galicia establecéronse un conxunto de iconas paisaxísticas vinculadas con aspectos culturais, relixiosos, históricos ou ambientais. Ou simplemente por ser atalaias privilexiadas para percibir aquelas paisaxes máis sobresaíntes, máis enriquecidas pola presenza de singulares iconas. A comezos do Século XX realízase a primeira catalogación de espazos de interese. Nela, a pesar das súas limitacións, atopamos moitos das iconas asumidas pola sociedade galega. A evolución temporal destas iconas foi dramática, algúns desapareceron ou mesmo perdido o seu valor de atalaia, outros permanecen fortemente degradados, semidestruídos. E o máis triste é que a destrución das iconas representativas da identidade galega se produciu no período histórico no que Galicia posúe importantes cotas de autogoberno, integrada nun estado e unha Unión Europea na que teoricamente existían numerosas normas que ben aplicadas puideron impedir este xenocidio cultural e ambiental.

As Torres do Oeste (Esteiro do Ulla) resistiron os envites das hordas normandas, configurando no baixo Ulla unha das paisaxes máis belas de Galicia. Os aspectos históricos, culturais, ambientais non foron non obstante suficientes para impedir a construción dun viaduto que impacta a poucos metros das torres, unha imaxe impactante, bochornosa, escandalosa. Un claro exemplo da iconoclasia que destrúe a esencia de Galicia.



O espazo paisaxístico do esteiro do Ulla arredor das Torres de Catoira foi invadido e alterou pola construción dun viaduto pola AVE. A elección da traza deste é un exemplo da falta de axeitada integración dos criterios de paisaxe na avaliación de impacto ambiental.

O Xallas é un río excesivamente regulado, posúe unha lonxitude de 57 Km e unha cunca de 504 Km², cun caudal medio de 13 m³/s. Os primeiros enxeños hidroeléctricos establecidos no Xallas datan de finais do Século XIX, soportando na actualidade 6 encoros, cunha xeración de electricidade de 130.000 Kw. A construción dos primeiros encoros, en plena ditadura franquista, realizouse sen ningún criterio ambiental, situación que non mudou substancialmente nas últimas actuacións, bendicidas iso si coa correspondente avaliación de impacto ambiental. A xestión do Xallas realizouse de forma irracional, maximizando o beneficio empresarial a custa do estado ecolóxico do río e do interese paisaxístico do propio corredor fluvial e da súa desembocadura. A marea social desatada co Prestige protestou e puxo de relevo que o Xallas era un río intermitente, cuxa conexión ao mar dependía do interese empresarial. A protesta social obrigou á Xunta de Galicia a intervir e a negociar cos señores dos encoros un estrito horario de apertura e peche da ferverza. No ano 2011 unha sentenza xudicial, promovida ante a denuncia de "Ríos con Vida",

veu a poñer un pouco de orde neste desaguizado ambiental, obrigando a empresa a liberar un caudal ecolóxico de 2,23 m³/s durante todos os días do ano.



Fervenza do Xallas.

Non se debe estar en contra do progreso, do desenvolvemento socio-económico, pero este debe ser sostible, tanto socialmente, como ambientalmente. Nun país civilizado e xestionado racionalmente, cada territorio ten unha vocación e unha capacidade para soportar determinadas actuacións humanas, para as cales existen sempre máis dunha ducia de lugares alternativos, sen ter que recorrer á destrución das áreas de maior valor paisaxístico, ambiental ou cultural. Pero o iconoclasta séntese fortalecido e reafirmado coa destrución, coa humillación dos que alzan a súa voz para protestar por tanta destrución inxustificada.



Piscifactoría e parque eólico en Cabo Vilán.

Typus: Rubidoiro

A Real Academia Galega rexeita o uso dos hiperenxebrismos, é dicir daqueles termos creados, en contra das normas lingüísticas, coa finalidade de marcar unha notoria diferenza cos termos casteláns. Entre os hiperenxebrismos atopamos voces como "Rubidoiro", que deberían ser toleradas de forma excepcional para referirse a aqueles artefactos mecánicos que irrompen nos nosos montes, bosques, acantilados ou mesmo sobre os cascos históricos, e que nos permiten ascender cara un sublime e hiperenxebre feísmo.



Rubidoiro na área recreativa da Cortevella (Baleira, Lugo).

Typus: Repellentis

O primeiro produto plástico obtívose en 1865 disolvendo celulosa nunha solución de alcanfor e etanol coa finalidade de obter bolas de billar sen ter que recorrer ao uso do marfil. Pero a xeneralización dos materiais plásticos non se produciría ata mediados do Século XX coa comercialización do policloruro de vinilo (PVC) e do tereftalato de polietileno (PET).

O plástico apoderouse de moitas das nosas paisaxes: non hai praia, marisma ou sistema dunar desprovistos de envases de plásticos ou fragmentos de natureza plástica de moi distinta orixe e tamaño. O mesmo acontece en moitos ríos e ribeiras, así como en vales e serras. Pero ademais o plástico móstrase como un elemento estraño e perturbador en moitos tipos de paisaxes ao ser adoptado e substituír a materiais non industriais en distintos tipos de elementos. Da disputa entre o agricultor e as aves cantoras xurdiu o espantallo, e toda unha serie de elementos empregados como repelentes (latin *repellentis*) contra paxaros e diversos tipos de animalias que invaden hortas e sementeirias. Nos últimos anos o plástico apoderouse destes mesteres. O boneco de palla foi substituído por un boneco ou un manequín de plástico. Á vez que se dispoñían entre os primorosos vexetais fitas de casetes desenroladas e posteriormente de video para asustar ás tímidas aves. O mesmo cambio de tecnoloxía se produciu co emprego de materiais plásticos que se colgaban entre os cultivos, e así do escuro e mate disco de vinilo, pasouse ao relucente e brillante CD-DVD. Noutros casos recorreuse para estes mesmos fins a empregar bolsas de plástico de distintas cores. O plástico, ben na súa forma de botella ou de bolsa, tamén se empregou para delimitar territorios e propiedades ou para sinalar a situación de chantóns.



Distintos elementos de plástico empregados como marcas e espantadores de aves.

Typus: Paseo

Os termos "paseo" e "pasear" derivan de "paso" (latín "*passus*"), e teñen unha intensa maridaxe co termo "paisaxe". Pero nesta relación, polo menos na peculiar Galicia, pode converterse tamén nunha falta total de entendemento cando o "paseo" se converte nun exultante exemplo de feísmo.

Quen percorra o litoral Galego, dende a desembocadura do Miño ata a do Eo, observará a existencia dunha colosal muralla a semellanza da Muralla China, para defendernos das hordas de piratas e outros pendóns que chegan por vía marítima. Para a construción deste colosal paseo marítimo houbo que loitar con bravura contra a paisaxe natural, desmembrando sen piedade dunas, marismas, lagoas e acantilados. Conquistado o territorio, este desnaturalizouse permanentemente coa axuda dun peculiar catálogo de pavimentos, muros, varandas, aparcamentos e mobiliario urbano. Así como cun axardinamento enfermizo sustentando en plantas exóticas, cando non invasoras. O fotógrafo de paisaxes probablemente poida evitar en moitos dos encadres este novo tipo de feísmo lineal, pero a retina e a mente do observador, dificilmente poderá suavizar a realidade que perciben.

A moda do paseo mariño estendeuse e arraigou no interior, facendo mella nas ribeiras, illas e canles dos nosos xa maltratados mil ríos. Non hai cidade ou vila que se prece desta designación que non acometese a condución dos seus ríos, iniciando unha cruenta incursión contra os bosques de ribeira, as malditas orlas de megaforbias e os prados húmidos. Imponendo aos seus cidadáns como sinal de modernidade unha paisaxe fluvial conformada por ribeiras de diques ou formigonadas, praias de area artificial, e pasteiros de especies invasoras onde defecan con primor os cans urbanos. Algúns municipios promoveron ou permitiron substituír os leitos de lama ou de gravas por unha placa de formigón, pintada evidentemente de azul intenso.



Algúns exemplos de singulares "paseos" galaicos.

Typus: Canalis

Veneia é o país das canles (Latin *canalis* = castelán *canal*, galego canle), mentres que Galicia, segundo Alvaro Cunqueiro é o "país dos mil ríos". Entre eses mil cursos fluviais atopamos tramos fluviais cun bo estado ecolóxico das súas augas, e do conxunto do corredor fluvial que actúa como un reservorio efectivo para moitos dos compoñentes da biodiversidade galega. Pero tamén atopamos actuacións de cruel canalización que constitúen un claro exemplo do que non se debería realizar nun ecosistema fluvial. Entre estes últimos exemplos de aberración ecolóxica e sublime feísmo paisaxístico destacan as obras para a canalización e creación dun tramo de augas intermitentes no río Limia ao seu paso pola localidade de Xinzo de Limia. Ou a canalización efectuada en épocas máis recentes do Rego da Igrexa en As Somozas.



Río Limia a su paso por la localidade de Xinzo (Xinzo da Limia, Ourense).



Rego da Igrexa (As Somozas, A Coruña).

Typus: Ars topiaria

A tesoura de podar parece ser deseñada polos romanos, cuxos xardineiros a empregaron con gran destreza transformando o porte natural das plantas en formas xeométricas, creando con eles novos espazos ou "*topia*", designando a este peculiar "*Ars topiaria*" (latín *topiarius*, do grego *topia*, diminutivo de *topos*). Durante o Renacemento Italiano recuperouse a tradición romana de modular o porte das plantas creando formas artificiais, procedementos que serán posteriormente magnificados por André Le Nôtre, deseñador dos xardíns de Versalles (1662). O "*Ars topiaria*" instalouse dentro dos xardíns europeos construíndo distintas formas xeométricas, coas que se estruturaban distintos tipos de espazos e labirintos, unha natureza ordenada con regra, compás, arame e tesoura.



O Teixo dos Tenreiro (Pontedeume), foi considerado durante décadas como o mellor exemplo de *Ars topiaria* de Galicia (fotografía esquerda). Tras a súa expropiación quedou incluído dentro dun paseo marítimo que afectou negativamente á vitalidade da árbore. O seu estado viuse agravado por un mantemento inadecuado que foi incapaz de frear a progresiva morte das súas ramas (fotografía dereita).

Calquera observador dos xardíns e arboredos de Galicia atopará exemplos de xardinaría paisaxística ou máis frecuentemente do estilo propio dos xardíns italianos ou franceses, adaptados ás características locais. Neste punto se atopan exemplos elocuentes de "*Ars topiaria*", como era o centenario teixo (*Taxus baccata*) do terreo dos Tenreiro (Pontedeume, A Coruña), podado e coidado con esmero ata adquirir 15 metros de altura e 20 metros de diámetro, cunha copa conformada nunha sucesión de aneis que decrecen de tamaño en altura. O teixo de Pontedeume foi obxecto de distintos traballos, e a fotografía da súa excelsa copa incluída en distintos tratados de xardinaría. Baixo a súa frondosidade chegou a celebrarse un Consello de Ministros presidido polo republicano Santiago Casares Quiroga. Á vez que deu acubillo a numerosos faladoiros culturais e políticos nos que participaron Valle Inclán, Azorín, Emilia Pardo Bazán ou Manuel Azaña, que era parente dos Tenreiro. Anos máis tarde o vetusto exemplar arbóreo e parte do xardín, onde se emprazaba foron expropiados e incluídos dentro dun artificial paseo marítimo que afectaría á vitalidade das raíces da árbore e creaba un ambiente pouco propicio para o seu desenvolvemento. O teixo inicia así unha progresiva deterioración, con continuas defoliacións e a progresiva morte das súas ramas. Os indoctos galenos receita sen pudor podas e fitosanitarios, que en nada remediaron a súa agonía. Unha estraña situación para un exemplar incluído no Catálogo Galego de Árbores Senlleiras (Decreto 67/2007).

O "*Ars topiaria*" como feísmo non se vincula unicamente ao abandono ou aos malos coidados dos elementos verdes de árbores ou arbustos, como acontece no Teixo dos Tenreiro, senón que tamén se perciben no mal arte desenvolvido por podadores e desramadores que provistos de podóns, serróns e frecuentemente de motoserras, se empeñan en desnaturalizar a estrutura natural de árbores e arbustos,

transformándoos en espantallos vexetais. Un exemplo desta transformación atopámola noutro elemento leñoso incluído no Catálogo Galego de Árbores Senlleiras (Decreto 67/2007), o denominado "Pradairo de Vilalba" (tamén designado como *pradia* ou *pravia*) que tras a súa inclusión no mencionado Catálogo, abandonou o seu porte natural para lucir unha estraña configuración permanente que pouco ten que ver co porte propio dunha árbore monumental.



Pradairo monumental situado en pleno centro da localidade de Vilalba (Lugo) e incluído no Catálogo Galego de Árbores Senlleiras. Fotografía esquerda porte natural na década de 1940 do século XX, fotografía dereita porte artificial na actualidade, derivado dun exceso de *Ars topiaria*.

Noutros casos o mal facer do "*Ars topiaria*" ten unha xustificación ambiental, vinculada coa necesidade de castigar a presenza temporal de bandadas de paxaros nas insostibles urbes. Na cidade amurallada as autoridades municipais emprendérona hai anos co estorniño europeo (*Sturnus vulgaris*), animal de vida gregaria que contribúe ao control de moitos insectos que poden constituír pragas para os cultivos. As bandadas de estorniños adoitaban pasar a noite en áreas urbanas, xerando ruído e uns molestos excrementos para o devir dos urbanitas. Para remedialo procedeuse a desramar de xeito irracional as vellas árbores que empregaban os *Sturnus* nas súas convivencias nocturnas, pensando que con esta acción os paxaros buscarían un lugar máis civilizado para descansar. O resultado é unha paisaxe terrorífica con copas reducidas a tocós que dirixidos cara ao ceo claman piedade ante o cruel castigo, á vez que advirten aos *Sturnus* que a súa presenza non é ben acollida na urbe.



Poda irracional de tileiros na Avenida de Ramón Ferreiro (Lugo).

Typus: Insitione

O romano Rutilius Taurus Aemilianus Palladius (Século IV), é coñecido polo seu tratado de agricultura "*Opus agriculturae*" ou "*Geoponicas*", escrito en 13 libros, nos que se describen os principais cultivos romanos sintetizando os datos de Catón, Columella e outros agraristas clásicos. Palladius é tamén autor doutras dúas obras menores: "*De veterinaria medicina*" e "*Carmen de Insitione*" (Poema dos enxertos), escrito en verso co que trata de emular o libro X de Columella (*Carmen de cultu hortorum*). Etimoloxicamente o termo "enxerto" significa "introducir", e aínda que na actualidade os agrónomos renomean esta introdución á relación entre dous vexetais (unha puga e un patrón), na época romana esta relación superaba o límite do reino vexetal, describindo Palladius distintos enxertos nos que interveñen espécimes do reino vexetal con espécimes do reino animal ou do mineral. O feito poderíanos parecer de entrada estraño, pero na paisaxe galega podemos apreciar distintos exemplos de enxertos nos que participa unha parte vexetal con outra artificial, de fábrica e deseño humano.



O plataneiro ou plátano de sombra (*Platanus x hispanica*) é unha árbore que en España é obxecto de crueis torturas por aqueles que confunden podar con desramar. O plataneiro é ademais un bo patrón para realizar distintos enxertos con artefactos de orixe humana. Na fotografía apréciase un enxerto lateral cun antigo poste da luz.

Typus: Alieníxena

Na redacción do Convenio Europeo da Paisaxe, tal e como se indica no propio documento, tívose en conta o Convenio relativo á Conservación da Vida Silvestre e do Medio Natural en Europa (Berna, 19/09/1979), o Convenio sobre a Diversidade Biolóxica (Río de Janeiro, 05/06/1992), e a Convención sobre a Protección do Patrimonio Mundial, Cultural e Natural (París, 16/09/1972). Nestes documentos e especialmente no CDB (1992), identifícase ás especies exóticas invasoras, as denominadas *Aliens* en inglés, como un dos factores que máis contribúen á perda de biodiversidade do planeta, afectando aos seus ecosistemas e paisaxes, así como ás poboacións de especies protexidas e nativas. As condicións climáticas de Galicia, e a falta de medidas concretas para controlar e mitigar o establecemento e expansión das especies exóticas invasoras, propiciou que moitas destas especies se naturalizaran en distintas áreas do noso territorio, e unha parte significativa das mesmas mostran un evidente comportamento invasor afectando moi negativamente á conservación da biodiversidade e do patrimonio natural.

A nivel paisaxístico os *Aliens* apoderáronse de grandes espazos terrestres, en ocasións camufladas e mimetizadas dentro do verdor que forman as especies nativas, noutros casos van substituíndo progresivamente a estas, mantendo sen cambios perceptibles a súa estrutura e así pasando desapercibidas para o observador pouco douto. E noutros casos máis rechamantes, imponen directamente a súa fisionomía na paisaxe. Sen ánimo de incluír aquí a lista de especies exóticas que invaden a paisaxe galega, entre as máis perigosas atópanse plantas escapadas de cultivos recentes ou antigos como os eucaliptos, as acacias, as robinias e os piñeiros. E outras que foron introducidas por particulares, entidades privadas ou as propias administracións públicas como plantas de ornato en xardíns e vías públicas, como é o caso de coñecido vulgarmente como "herba do coitelo" de orixe sudafricano (*Carpobrotus*), a "cola de raposo" procedente da Pampa (*Cortaderia*), a "herba arame" chegada da India (*Sporobolus*), as "gramas" para céspedes e campos de golf (*Cynodon*, *Stenotaphrum*), a margarida do Cabo (*Arthoteca*) ou o "pan de cuco" (*Oxalis pes-caprae*).

O desinterese da autoridades en cumprir a lexislación existente sobre especies invasoras queda patente en determinadas iconas de noso paisaxes, como é o caso da Illa Pancha (Ribadeo) ou a Torre de Hércules (A Coruña), onde a superficie do terreo contigua aos elementos construtivos, en lugar conservar a vexetación nativa e características dos medios de acantilados, aparece dominada por especies invasoras.



Illas Pancha (*Carpobrotus*) e Torre de Hércules (*Arthoteca* e *Carpobrotus*) cubertas por *Aliens*.

Typus: Koala

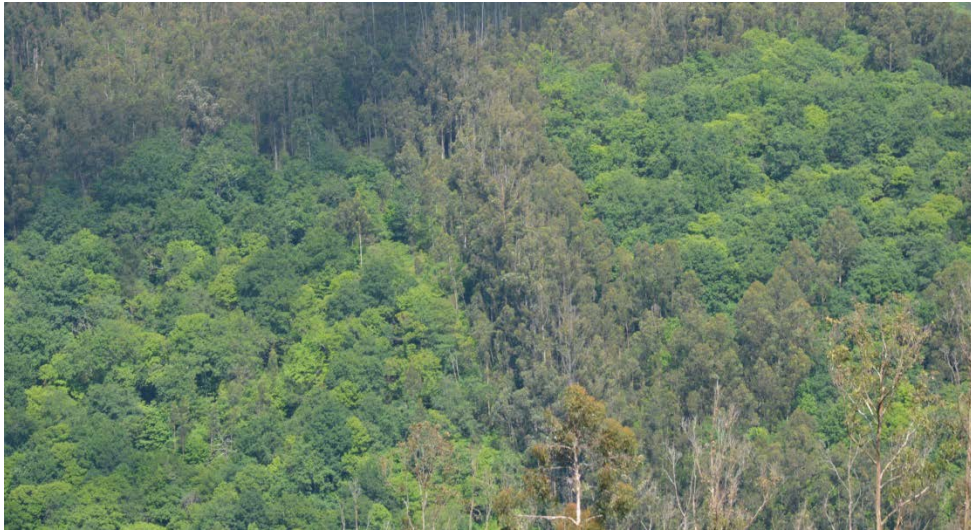
Un dos principais retos na conservación da paisaxe de Galicia é a eucaliptización que se apodera sen ningún tipo de control de amplas superficies do territorio galego. Os primeiros eucaliptos (ocalipto, eucalipto, alcalipto, etc) chegaron a Galicia fai menos 170 anos procedentes de Australia. Arribaron inicialmente como unha curiosidade botánica, obxecto de ensaio e aclimatación, para converterse posteriormente rapidamente na "árbore marabilla", un eficiente antídoto para loitar contra as gripes terciarias e todo tipo de inmundicias nadas nos humidais. As incertas capacidades hixiénicas viñan acompañadas cunha esaxeración da calidade e utilidade da súa madeira, útil para construír barcos e pontes, obter travesas para o ferrocarril ou pavimentos para as rúas. Estas e outras virtudes propiciaron o inicio da súa difusión territorial, apoiada polos servizos oficiais que prodigaban en exceso os seus beneficios, á vez que distribuían plantas obtidas nos viveiros oficiais.

Décadas máis tarde cando a tecnoloxía da industria da celulosa se puido adaptar á escasa lonxitude das fibras da madeira de *Eucalyptus*, este inicia unha vertixinosa expansión territorial superando actualmente a superficie ocupada polos diversos grupos de especies nativas ou polas repoboacións artificiais de coníferas. O proceso de eucaliptización de Galicia realizouse e realízase sen ningún tipo de racionalidade, sen consideracións ambientais, ecolóxicas ou culturais. O incremento de superficie que mostran os eucaliptais en Galicia conseguíuse cortando a feito ou a matarrasa as fragas, carballeiras, soutos, bosques aluviais e de ribeira. Destruíndo brañas, turbeiras, queirogais secos, marismas, e coa súa destrución a de enclaves de especies endémicas ou en perigo de extinción. Así como grandes superficies ocupadas por prados e labradíos. Plantáronse e séguense plantando eucaliptos sobre as medoñas e castros, sobre as citanias romanas ou os campos de petroglifos. A maior parte da superficie ocupada por *Eucalyptus* correspóndese a predios onde o eucalipto se comporta como unha especie cultivada, pero ademais existe unha porción significativa de eucaliptais conformada en áreas onde estes non foron cultivados directamente polo home actuando como unha especie exótica invasora.



Eucaliptización na cunca alta do río Sor (A Coruña).

Alfonso Daniel Rodríguez Castelao foi un dos primeiros en posicionarse en relación co impacto que os eucaliptais provocan sobre a paisaxe de Galicia. Segundo palabras de Castelao: "O eucalipto estragou a paisaxe galega: desnaturalizouno". O máis dramático desta expresión é que a mesma se expresa nun momento onde o eucaliptal e a eucaliptización de Galicia se atopaba nos albores da súa expansión, xa que a situación na actualidade resulta moito máis dramática que a comentada polo propio Castelao.



Eucaliptos invadindo unha fraga no Paque Natural das Fragas do Eume.



Souto no Valadouro invadido por *Eucalyptus*. A defoliación deste débese á acción do gorgullo do eucalipto (*Gonipterus scutellatus*).



Substitución de fragas por formacións de eucaliptos na cunca alta do río Xubia.

Typus: Cemiterio de Ferralla

Carmelo Larrea é autor da canción "Dos cruces" que nunha das súas estrofas proclama "*Estan clavadas dos cruces / en el Monte del Olvido / por dos amores que han muerto / sin haberse comprendido*". En Galicia os nosos esquecidos e incomprendidos montes, sempre tiveron unha cruz, en ocasións a relixiosa, noutras máis frecuentemente o seu uso irracional e insostible que os transformou en montes calvos. Coa chegada da modernidade, nos montes galegos craváronse centenaes de cruces, transformando os seus cumios, lombas e bocaribeiras en cemiterios de ferralla. A deterioración paisaxística vai máis alá da percepción destes peculiares cemiterios, pois con eles perdéronse os sonoros cantos dos paxaros ou o murmuro das follas das árbores, e substituíronse por un estrepitoso ruxir, que se vai incrementado cando as altas torres moven as súas pesadas pas cara ao vento.



Parque Eólico e vial do mesmo, instalado sobre unha turbeira de cobertor no Espazo Natural da Serra do Xistral (O Valadouro, Lugo). As turbeiras de cobertor constitúen un dos tipos de paisaxes naturais máis raros e fráxiles da Unión Europea, que en Galicia foron obxecto dunha transformación irracional para a instalación de distintos parques eólicos dende mediados da década dos 90 do século XX.

Typus: Dióxenes

Na paisaxe galega atópanse con demasiada frecuencia vertedoiros incontrolados nos que se acumula unha grande diversidade de residuos sólidos: antigos vehículos, ou preferentemente fragmentos ou pezas destes (pneumáticos, baterías, cristais, asentos, etc.), ao igual que de electrodomésticos, mobles domésticos ou de oficina, todo tipo de plásticos de uso agrícola, entullos xerados en pequenas ou non tan pequenas obras por unha inxente cohorte de Dióxenes.



A presenza de vertedoiros incontrolados continua sendo un elemento degradativo das paisaxes de Galicia.



Distintos exemplos da arte de entullar na paisaxe galega.

Typus: Incivicus

Aquel que observe con detemento a paisaxe galega poderá decatarse da abundancia de cans de razas perigosas ou non perigosas aos que os seus donos permiten deambular sen ningún control por praias, dunas, humidais ou calquera tipo de ecosistema. Cun pouco de paciencia e unha boa óptica poderá comprobar como os cánidos se internan nas áreas de cría ou descanso de aves e réptiles, depredando a aqueles individuos que se atopan no seu camiño. Os cánidos actúan seguindo o seu instinto animal, pero os donos destes fano de forma incívica, cando non vulnerando disposicións legais.



Cacharela improvisada sobre unha duna gris no espazo natural Complexo Ons - O Grove (Pontevedra), á esquerda un can de raza perigosa sen correa nin bozo.

O comportamento incívico sobre a paisaxe non se limita á presenza de cans senón que tamén móstrase na teima tan hispana de circular con vehículos a motor sobre ecosistemas de elevada fragilidade ou mesmo sobre os viais restrinxidos ao uso peonil. En Galicia os efectos negativos da circulación e estacionamento de quads, vehículos 4x4, vehículos turísticos, motos, bicicletas e cabalarías afectan especialmente a praias, sistemas dunares, áreas cimeiras de acantilados, así como en diversos tipos de humidais e matogueiras, provocando alteracións e perdas da superficie de hábitats prioritarios e de enclaves que albergan especies de flora e fauna silvestre estritamente protexidas. Ademais, os vehículos e cabalarías actúan de forma moi eficaz dispersando froitos e sementes de plantas invasoras, así como creando medios alterados nas que estas logran doadamente establecerse.

Nos últimos anos os responsables do turismo galego intentan complementar a oferta turística tradicional, centrada no visitante ligado ao Camiño de Santiago, con ofertas nas que se promove o verdor e riqueza das nosas paisaxes. Esta labor pode resultar contraproducente se non se acompaña de medidas axeitadas para a xestión racional do uso público que elimine a anarquía existente no tránsito, estacionamento e espaxamento de todo tipo de vehículos, animais de compañía e persoas sobre hábitats fráxiles, máis aínda cando este tipo de actuacións degradantes se realizan en espazos naturais. Os posibles turistas que cheguen a Galicia buscando paisaxes ou ecosistemas singulares quedarán atónitos ao comprobaren que no *Finisterre* de Europa reina a insostibilidade.



Circulación e estacionamento sobre hábitats prioritarios en distintos espazos naturais galegos.

Bibliografía

- Comité de Ministros del Consejo de Europa (2008). Recomendación CM/Rec (2008)3 del Comité de Ministros del Consejo de Europa (23/02/2008), sobre las orientaciones para la aplicación del Convenio Europeo del Paisaje. Consejo de Europa. Secretaría General para el Territorio y la Biodiversidad (Ministerio de Medio Ambiente). Estrasburgo. 42 pp.
- Gómez-Orellana, L.; Ramil-Rego, P.; Muñoz Sobrino, C.; Iriate Chiapusso, M.J. (2005-2006). Cambio climático y dinámica temporal del paisaje y de los hábitats en las ecorregiones del NW de la Península Ibérica durante el Pleistoceno superior. *Munibe Antropología – Arkeologia*. 57 (1): 537-551.
- Jefatura del Estado (2008). Instrumento de ratificación del Convenio Europeo del Paisaje (número 176 del Consejo de Europa), hecho en Florencia el 20 de octubre de 2000. *Boletín Oficial de España*. 05/02/2008, 31: 6259-6263.
- Martínez Sánchez, S.; Ramil-Rego, P. & Chuvieco, E. (2010). Monitoring loss of biodiversity in cultural landscapes. New methodology based on satellite data. *Landscape and urban Planning* 94 (2): 127-140
- Martínez Sánchez, S., Ramil Rego, P., Sánchez Hinojo, B. & Chuvieco Salinero, E. (2011). Assessing Loss of Biodiversity in Europe Through Remote Sensing: The Necessity of New Methodologies. O. Grillo & G. Venora (Eds). *Biodiversity loss in a changing planet*. In Tech. 19-48. Rijeka, Croatia.
- Pereira-Menaut, G. (2014). A vueltas con el feísmo. *Revista do Observatorio Galego do Territorio*. [<http://www.observatoriogalegodoterritorio.org/>]. Santiago de Compostela.
- Ramil-Rego, P. (2007). Lumes, paisaxe e política forestal na Galiza. *Adega Cadernos* 19: 27-30.
- Ramil-Rego, P. (2009a). Sinopse dos agrosistemas de Galicia. In: X. Simón Fernández & D. Copena Rodríguez (Eds.). *Construíndo un rural agroecolóxico*. Universidade de Vigo. 51-70. Vigo.
- Ramil-Rego, P. (2009b). Xénese e ocaso das paisaxes naturais de Galicia. In: F. Díaz-Fierros Viqueira & F. López Silvestre (Coord.). *Olladas críticas sobre a paisaxe*. Consello da Cultura Galega. 171-184. Santiago de Compostela.
- Ramil-Rego, P., Muñoz Sobrino, C., Gómez-Orellana, L. & Fernández Rodríguez, C. (2001). Historia ecológica de Galicia: Modificaciones del paisaje a lo largo del Cenozoico. *Semata*, 13: 61-96.
- Ramil-Rego, P.; Gomez-Orellana, L.; Muñoz Sobrino, C.; García Gil, S.; Iglesias, J.; Pérez Martínez, M.; Martínez Carreño, N. & De Novoa, B. (2009). Cambio climático y dinámica del paisaje en Galicia. *Recursos Rurais*. 5: 21-47. Lugo.
- Ramil Rego, P.; Rodríguez Guitián, M.; López Castro, H. Ferreiro da Costa, J. & Muñoz Sobrino, C. (2013). Loss of European Dry Heaths in NW Spain: A Case Study. *Diversity - Open Access Biodiversity Journal*. 5 (3): 557-580.
- Remacha Vecino, S. (2014). El jardín de las delicias. *Revista do Observatorio Galego do Territorio* [<http://www.observatoriogalegodoterritorio.org/>]. Santiago de Compostela.

