



Facultade de Ciencias Económicas e Empresariais

Traballo de
fin de grao

**As disparidades
económicas a nivel
provincial e comarcal
en Galicia**

Análise da súa dinámica no
presente século (2000-2016)

Adrián González Fariñas

Xullo 2019

Resumo

O estudo das disparidades entre as provincias galegas permite afirmar que se está a producir, nas últimas décadas, un proceso de converxencia en Galicia, dándose un achegamento de Lugo e Ourense cara Pontevedra e A Coruña. Sen embargo, este fenómeno non se debe a un dinamismo maior das provincias orientais senón á perda constante de peso demográfico, concentrándose cada vez máis a actividade económica na costa atlántica.

Descendo ao nivel comarcal, as disparidades son maiores dada a heteroxeneidade que presentan mais, ao igual que no caso das provincias, deuse unha converxencia case continuada que se viu interrompida na etapa de crise, volvendo a converxer nos anos da fase de recuperación económica.

A todo isto súmaselle a acción pública como factor atenuante das disparidades que se ve reflexada na redución da fenda, tanto entre provincias coma entre comarcas, ao pasar das Rendas Primarias á Renda Dispoñible Bruta.

A extensión do traballo é de 9.922 palabras.

Índice

Resumo	2
Índice	3
Índice de abreviaturas	5
Índice de táboas, gráficos e mapas	6
Introdución	10
Planificación	12
Desenvolvemento do traballo	13
1. Marco teórico e revisión da literatura. Crecemento económico e converxencia: conceptos, teorías e evidencia empírica	13
1.1 Aproximacións teóricas sobre a dinámica das disparidades territoriais	13
1.2 Algúns conceptos e indicadores.....	15
1.3 Breve revisión da evidencia empírica; a dinámica das disparidades rexionais en España	16
2. As disparidades económicas provinciais en Galicia e a súa dinámica nas décadas recentes	19
2.1 Converxencia no PIB per cápita: evolución e factores determinantes	19
2.1.1 Análise da sigma converxencia	19
2.1.2 Análise da beta converxencia	20
2.1.3 O papel central xogado pola dinámica demográfica	25
2.2 Do PIB per cápita á renda dispoñible por habitante	27

3. Magnitude e evolución recente das disparidades económicas a nivel comarcal (2000-2016)	31
3.1 As rendas primarias como aproximación ao PIB per cápita.....	31
3.2 As disparidades no PIBpc (rendas primarias pc); principais indicadores da converxencia/diverxencia por comarcas	32
3.2.1 Análise da sigma converxencia	32
3.2.2 Análise da beta converxencia	33
3.3 Análise da renda dispoñible e das súas compoñentes	36
3.3.1 Das rendas primarias á renda dispoñible: a acción redistributiva do sector público	36
3.3.2 A intervención pública como factor atenuante das disparidades comarcais	38
Conclusións e ampliación	43
Bibliografía	44

Índice de abreviaturas

CC.AA: Comunidades Autónomas

I+D+i: Investigación, Desenvolvemento e innovación

IGE: Instituto Galego de Estatística

INE: Instituto Nacional de Estadística

PIB: Produto Interior Bruto

PIBpc: Produto Interior Bruto per cápita

RDBF (RDB): Renda Dispoñible Bruta dos Fogares

RDBFpc (RDBpc): Renda Dispoñible Bruta dos Fogares per cápita

UEM: Unión Económica e Monetaria

Índice de táboas, gráficos e mapas

Índice de gráficos

<u>GRÁFICO 1: CRECEMENTO MEDIO DO PIBPC 1980-2015 E NIVEL DE PARTIDA.....</u>	<u>17</u>
<u>GRÁFICO 2: NIVEL DE CRECEMENTO MEDIO DA PRODUTIVIDADE E NIVEL DE PARTIDA DO PIB PC.....</u>	<u>17</u>
<u>GRÁFICO 3: VARIACIÓN MEDIA DA TAXA DE ACTIVIDADE E PIB PC DE PARTIDA (1980).....</u>	<u>17</u>
<u>GRÁFICO 4: VARIACIÓN MEDIA DA TAXA DE PARO ENTRE 1994-2003 E PIB PC PARA O ANO 1994</u>	<u>17</u>
<u>GRÁFICO 5: SIGMA CONVERXENCIA DO PIBPC DAS PROVINCIAS GALEGAS (2000-2016)</u>	<u>20</u>
<u>GRÁFICO 6: BETA CONVERXENCIA DO PIBPC NAS PROVINCIAS GALEGAS</u>	<u>21</u>
<u>GRÁFICO 7: BETA CONVERXENCIA DO PIBPC NAS PROVINCIAS GALEGAS (2000-2007).....</u>	<u>22</u>
<u>GRÁFICO 8: BETA CONVERXENCIA DO PIBPC NAS PROVINCIAS GALEGAS (2008-2013).....</u>	<u>23</u>
<u>GRÁFICO 9: BETA CONVERXENCIA DO PIBPC NAS PROVINCIAS GALEGAS (2014-2016).....</u>	<u>24</u>
<u>GRÁFICO 10: EVOLUCIÓN DO PIB PROVINCIAL A PREZOS DE MERCADO COMO PORXENTAXE DO PIB).....</u>	<u>25</u>
<u>GRÁFICO 11: EVOLUCIÓN DA POBOACIÓN PROVINCIAL E GALEGA 2000-2016) (VALORES INICIAS=100).....</u>	<u>26</u>
<u>GRÁFICO 12: RDBPC E PIBPC DE GALICIA (MEDIA ESPAÑOLA=100).....</u>	<u>27</u>

<u>GRÁFICO 13: PIBPC E RENDAS PRIMARIAS DAS COMARCAS GALEGAS (2010).....</u>	<u>31</u>
<u>GRÁFICO 14: SIGMA CONVERXENCIA DAS RENDAS PRIMARIAS NAS COMARCAS GALEGAS (2000-2016).....</u>	<u>32</u>
<u>GRÁFICO 15: BETA CONVERXENCIA DAS COMARCAS GALEGAS</u>	<u>33</u>
<u>GRÁFICO 16: BETA CONVERXENCIA DAS COMARCAS GALEGAS (2000-2007).....</u>	<u>34</u>
<u>GRÁFICO 17: BETA CONVERXENCIA DAS COMARCAS GALEGAS (2008-2013).....</u>	<u>35</u>
<u>GRÁFICO 18: BETA CONVERXENCIA DAS COMARCAS GALEGAS (2014-2016).....</u>	<u>36</u>
<u>GRÁFICO 19: RENDAS PRIMARIAS PC E SALDO RDBPC-RENDAS PRIMARIAS PC (2000).....</u>	<u>37</u>
<u>GRÁFICO 20: RENDAS PRIMARIAS PC E SALDO RDBPC- RENDAS PRIMARIAS PC (2016).....</u>	<u>37</u>
<u>GRÁFICO 21: RELACIÓN ENTRE OS IMPOSTOS CORRENTES E AS RENDAS PRIMARIAS PARA AS COMARCAS GALEGAS (2016).....</u>	<u>38</u>
<u>GRÁFICO 22: PESO PORCENTUAL DOS IMPOSTOS CORRENTES NA RDBPC DAS COMARCAS GALEGAS (2016)</u>	<u>39</u>
<u>GRÁFICO 23: RELACIÓN ENTRE AS COTIZACIÓNS SOCIAIS E AS RENDAS PRIMARIAS PARA AS COMARCAS GALEGAS (2016).....</u>	<u>40</u>
<u>GRÁFICO 24: PESO PORCENTUAL DAS COTIZACIÓNS SOCIAIS NA RDBPC DAS COMARCAS GALEGAS (2016).....</u>	<u>41</u>
<u>GRÁFICO 25: RELACIÓN ENTRE AS PRESTACIÓNS SOCIAIS E AS RENDAS PRIMARIAS PARA AS COMARCAS GALEGAS (2016).....</u>	<u>41</u>
<u>GRÁFICO 26: PESO PORCENTUAL DAS COTIZACIÓNS SOCIAIS NA RDBPC DAS COMARCAS GALEGAS (2016).....</u>	<u>42</u>

Índice de Táboas

TÁBOA 1: RDBPC E PIBPC DAS PROVINCIAS GALEGAS (MEDIA GALEGA=100)..... 28

TÁBOA 2: COMPOSICIÓN PRINCIPAL DA RDB E EVOLUCIÓN 2000-2009-2016 (EN MILES DE EUROS)..... 29

Índice de mapas

<u>MAPA 1: ÍNDICE DA RENDA DISPOÑIBLE POR HABITANTE (GALICIA=100). ANO 2016</u>	<u>39</u>
---	-----------

Introdución

Nos últimos anos o estudo da converxencia foi gañando peso na análise económica, pois achéganos unha visión comparada dos territorios que dificilmente poderíamos obter doutro modo.

Así, o proceso de integración que hoxe representa a Unión Europea é un claro exemplo das implicacións que teñen as reducións das disparidades para os territorios. Por exemplo, para o ingreso dun país na zona euro é preciso cumprir os coñecidos como criterios de converxencia, unha serie de requisitos que teñen como finalidade homoxeneizar a estrutura xurídica e económica dos países membros para garantir un comportamento económico o máis semellante posible tanto nas fases expansivas como nas crises, evitando así os shocks asimétricos (Buitrago Esquinas y Romero Landa, 2013).

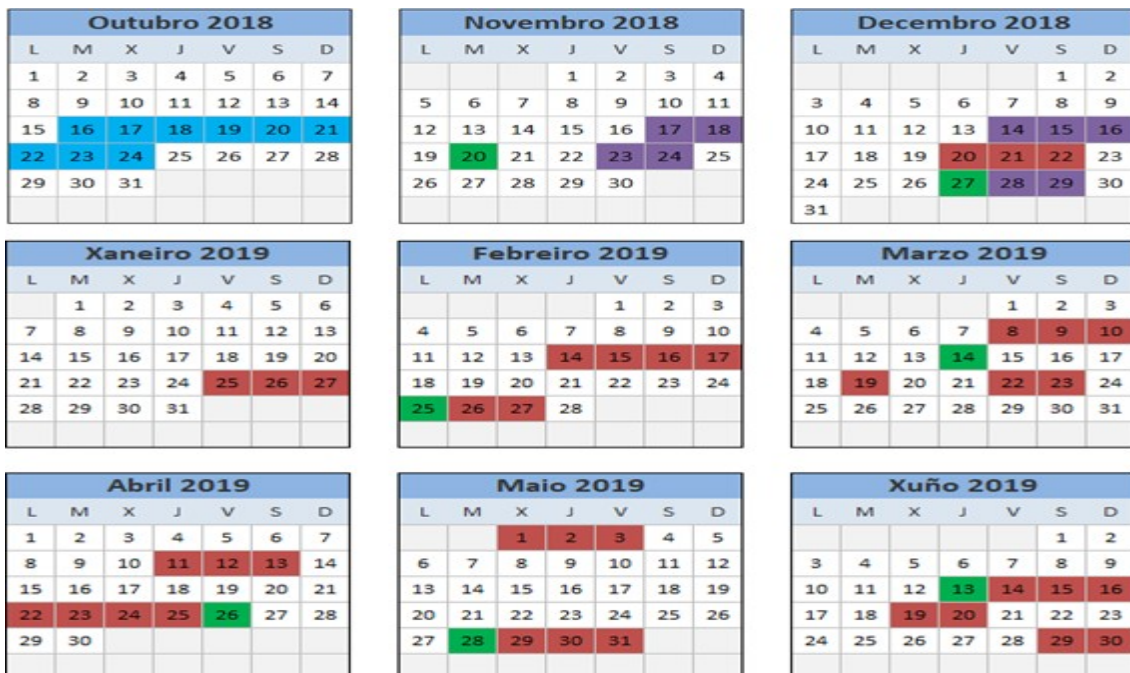
No estudo das disparidades, tanto para o caso europeo como para o español, estase a por o foco non só na súa evolución, senón tamén en como a acción das autoridades públicas pode axudar a reducir esas diferenzas e favorecer os procesos de converxencia ou, no caso contrario, atenuar as situacións de diverxencia. Por isto, neste traballo decidimos tamén afondar no coñecemento sobre o papel do sector público na redución das disparidades entre as provincias e as comarcas galegas. Para facelo, centrámonos en tres das variables que se inclúen na renda dispoñible bruta: os impostos correntes, as cotizacións sociais e as prestacións sociais.

Exposto o anterior, o traballo estrutúrase en tres apartados cos que pretendemos achegar unha visión global e, a súa vez, precisa, das dinámicas de converxencia no territorio galego. En primeiro lugar, o marco teórico proporciónanos os principais instrumentos e indicadores para comprender o xeito no que se estudan as disparidades e cales son os enfoques predominantes, así como algunhas das evidencias máis relevantes no ámbito español e europeo. En segundo lugar, pasamos a analizar a dinámica das disparidades entre as catro provincias galegas a través da sigma e beta converxencia. Así as cousas, para dar cos motivos que provocan as flutuacións do PIBpc

entramos no estudo da poboación como factor explicativo dos mesmos. Para rematar este segundo apartado, coñeceremos o efecto redistributivo do sector público. En terceiro lugar, seguindo unha estrutura moi semellante á empregada no ámbito provincial, veremos a evolución das disparidades entre as comarcas galegas e como actúan as políticas públicas sobre elas.

Planificación

Neste apartado aparecen reflexado o proceso completo de elaboración deste traballo, dende o momento no que se valorou e solicitou a realización ate a súa finalización. Do mesmo modo, aproveito iste espazo para agradecer ao profesor Edelmiro López Iglesias a súa total disposición á hora de axudarme na realización deste traballo.



Así, a información recollida no calendario da páxina anterior é a seguinte:

	Valoración dos títulos e solicitude
	Recollida de información bibliográfica e dos datos empregados
	Titorías
	Redacción e elaboración do TFG

Desenvolvemento do traballo

1. Marco teórico e revisión da literatura. Crecemento económico e converxencia: conceptos, teorías e evidencia empírica

1.1 Aproximacións teóricas sobre a dinámica das disparidades territoriais

A literatura sobre as desigualdades económicas entre territorios pon ao crecemento económico como eixo das teorías. Deste xeito, considérase que o papel que este xoga na redución das disparidades é clave: un maior crecemento das rexións atrasadas respecto das desenvolvidas xera un proceso de converxencia, véndose minoradas as disparidades.

As primeiras aportacións que podemos mencionar sobre a converxencia/diverxencia das economías son as que atopamos dentro dos supostos teóricos neoclásicos. De acordo con eles, nun marco de economía competitiva as diferenzas entre os distintos territorios veñen dadas por unha dotación e crecemento dispar do capital e do traballo, é dicir, polos factores produtivos. Neste marco, unha das contribucións que permite explicar a tendencia á converxencia é a que desenvolveron Solow e Swan no modelo que leva o seu nome.

O modelo Solow-Swan (1956) aporta dous supostos até entón non introducidos: a función de produción é de tipo Cobb-Douglas e o capital depréciase a unha taxa constante, de forma que presenta rendementos decrecentes, seguindo a Antúnez 2009. A aportación deste modelo ao estudo das disparidades implica que os territorios con menores niveis de renda atraen ao capital das rexións máis avanzadas, ao tempo que se produce un movemento da poboación no sentido inverso, dándose así unha aproximación do Produto Interior Bruto per cápita (dende agora PIBpc) dos territorios involucrados. A base disto é a formulación que o propio Solow establece da función de produción, sendo Y a produción total, K o capital e L a man de obra:

$$Y = A \times F(K, L)$$

Atendendo a este modelo, o crecemento acada un estado estacionario (un nivel de produción constante) a longo prazo, sendo preciso incrementar o aforro nacional e promover os investimentos produtivos para compensar así as perdas produtivas do tope estacionario.

Tense comprobado en diversos casos que a teoría de Solow está lonxe de ser unha verdade absoluta. Algúns estudos apuntan a que economías con culturas e institucións políticas semellantes tenden a converxer a unha taxa anual do 2%, partindo de distintos stocks de capital e man de obra, tal é como recolle Mora Corral (2002). En concreto, en estudos realizados para os Estados Unidos comprobouse que efectivamente existe unha converxencia entre os distintos estados. Porén, a nivel mundial identificar este fenómeno vólvese máis complexo, pois os países que no comezo son máis pobres non presentan un crecemento medio superior aos máis ricos.

Ante esa evidencia empírica, introdúcese unha precisión ou matización da tendencia á converxencia, mediante o concepto de converxencia condicional: dadas as diferenzas na estrutura interna das economías, cada unha delas ten un estado estacionario distinto; de forma que sí que se dá dito proceso de converxencia pero cara niveis de desenvolvemento non necesariamente idénticos, segundo Escot e Galindo (2000). Noutras palabras, o modelo de Solow-Swan establece que haberá converxencia cara a un mesmo estado estacionario sempre e cando os distintos territorios presenten un stock semellante de capital e traballo; de non ser así, cada territorio tenderá cara a un estado estacionario diferente.

Establecido o anterior, o modelo Solow-Swan comeza a presentar dificultades explicativas cando se introduce o marco dunha economía aberta. Así, esta teoría establece que no caso de libre mobilidade dos factores produtivos o nivel de converxencia entre territorios produciríase a unha velocidade moito maior. Sen embargo, Barro e Sala i Martín (1991) demostraron que a velocidade de converxencia no suposto de libre circulación dos factores non presenta diferenzas significativas coa obtida fora deste suposto, xustificando esta conclusión en que non todo o capital pode ser transferido e, polo tanto, a libre mobilidade presenta imperfeccións.

En discrepancia cos modelos neoclásicos como o anteriormente exposto, desenvólvense nos anos oitenta do século pasado os denominados modelos de crecemento endóxeno. Como indica o seu nome, estas novas aportacións toman o avance técnico como unha variable endóxena, de xeito que esta pasa a ser explicada

polo propio modelo. A primeira pedra pona Arrow en 1962, coas súas aportacións sobre o “learning by doing” e o que este concepto implica á hora de demostrar as externalidades derivadas da acumulación de capital. Seguindo a Arrow, Romer (1986) asenta o modelo de crecemento endógeno na premisa de que os rendementos de escala non teñen por que ser constantes, introducindo os rendementos crecentes do capital e poñendo o foco no investimento en I+D+i, pois este tipo de investimento ten efectos non só dentro das empresas senón tamén na estrutura produtiva que as rodea. No campo que nos interesa, que é o da converxencia, a principal conclusión é que, segundo estes modelos, os territorios menos desenvolvidos presentan uns niveis de crecemento inferiores aos máis ricos, dándose pois un proceso de diverxencia. O modelo de crecemento endógeno establece, polo tanto, que para acelerar o crecemento económico e acadar a converxencia é preciso acrecentar o investimento en tecnoloxía e capital humano, *ceteris paribus*.

1.2 Algúns conceptos e indicadores

Como sinalamos anteriormente, o PIB pc é un bo indicador do crecemento económico, e polo tanto será un dos que empregaremos para estudar as disparidades. Para comprender de onde proveñen as diferenzas no nivel e no ritmo de crecemento do PIBpc podemos descompoñer este indicador do seguinte modo:

$$\frac{PIB}{Poboación} = \frac{PIB}{Emprego} \times \frac{Emprego}{Poboación activa} \times \frac{Poboación activa}{Poboación}$$

Así, os cambios no PIB pc veñen determinados por tres factores: a produtividade por traballador, a porción de activos que traballan (1 – taxa de desemprego) e a taxa de actividade.

Agora ben, en países como España o sector público leva a cabo políticas de redistribución da renda entre persoas pero cun impacto tamén territorial, co obxectivo de afectar ao resultado inicial do mercado na procura dun máis igualitario. En consecuencia, á hora de analizar a evolución das disparidades territoriais convén complementar os resultados en termos de PIB pc cos que se obteñen tomando un indicador diferente: a Renda Familiar Bruta Dispoñible ou Renda Dispoñible Bruta dos Fogares (RDBF ou RDB) por habitante. Este indicador é máis adecuado se o que queremos medir non é o valor da produción que se obtén nun territorio, senón a capacidade de gasto das familias, os ingresos cos que contan os fogares para consumir e aforrar. No plano conceptual, se partimos das Rendas Primarias Brutas dos Fogares (RPBF, as rendas obteñen as familias pola súa participación no proceso produtivo), a Renda Dispoñible Bruta dos Fogares (RDBF) obtense a través da seguinte fórmula:

$$RDBF = RPBF + \text{Transferencias correntes privadas as familias} + \text{Prestacións sociais} \\ - \text{Cotizacións sociais} - \text{Impostos directos sobre as familias}$$

O que obtemos deste modo é a renda da que dispoñen os fogares unha vez sumadas as transferencias correntes recibidas, tanto privadas como públicas (prestacións sociais), e minorando dita cuantía polo valor dos impostos directos e cotizacións sociais pagados polas familias. En consecuencia, dado un determinado nivel do PIBpc, o valor

da RDBF por habitante estará determinado polas transferencias correntes privadas netas procedentes e polas realizadas polo sector público. A comparación dos valores do PIBpc e da RDBF pc aporta unha información de grande interese, pois permítenos coñecer a incidencia das políticas redistributivas nas disparidades territoriais.

1.3 Breve revisión da evidencia empírica; a dinámica das disparidades rexionais en España

Introducidos os conceptos teóricos e os principais indicadores que imos empregar, revisamos a continuación algúns estudos empíricos, centrándonos nos referidos á evolución das disparidades rexionais en España.

A nivel mundial podemos sinalar as aportacións de Escot e Galindo (2000) así como a de Barro (1991) para o período 1960-1988, que demostra a ausencia de converxencia absoluta para un grupo representativo de países. Non entanto, se o que se analiza é a converxencia entre bloques de países homoxéneos sí que se produce o fenómeno anteriormente mencionado de converxencia condicional, que acaba xerando unha división entre os distintos bloques. Ante isto, son precisas, segundo o citado autor, políticas estruturais que permitan mellorar a capacidade produtiva dos bloques menos avanzados, tales como investimentos en educación, progreso tecnolóxico, regulación do mercado, apertura comercial, etc.

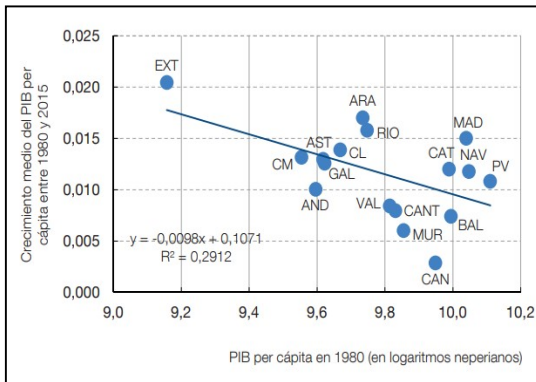
Para a Unión Europea atopamos o estudo de Rodil Marzábal, Vence Deza e Sánchez Carreira (2012), do cal podemos extraer que as disparidades entre os países europeos tenden incrementarse se pasamos dos niveis estatais (NUTS 0) ás agrupacións rexionais (NUTS 1) e, de xeito máis sinalado, se imos as rexións (NUTS 2). Ademais, ditas diferenzas tenderon a incrementarse durante o período 1995-2009, de xeito máis significativo entre as rexións. Con respecto á sigma converxencia, a evidencia mostra dúas fases claras: unha de aumento na dispersión do PIBpc entre o ano 1995 e 2000 e, do 2000 ata o inicio da crise no 2007, unha etapa de converxencia, que se freará coa chegada da mesma. Considerando a beta converxencia conclúese que existe un proceso de converxencia, inda que cunha menor velocidade e efectividade no caso do nivel NUTS 2. Así, no marco europeo, observase un proceso de converxencia dos países incorporados no 2004 (que viñan de valores reducidos) mentres que a converxencia é máis feble nos países da UEM-12, principalmente polos desequilibrios rexionais que neles se producen.

No referido á evolución das disparidades rexionais en España atopamos análises como a realizada por Escot e Galindo (2000), baseada nos datos da Fundación BBVA. A principal conclusión, en sintonía cos resultados obtidos por outros autores, é que na segunda metade do século XX (concretamente no período 1955-1997) produciuse un proceso de converxencia entre as rexións españolas (as actuais Comunidades Autónomas).

Sen embargo, isto debeuse ao menor crecemento demográfico das menos desenvolvidas, e non a un maior crecemento do seu PIB; de tal modo que a converxencia no PIBpc acompañouse dunha crecente concentración da poboación e o PIB nas CC.AA máis desenvolvidas. No caso concreto de Galicia os datos mostran a

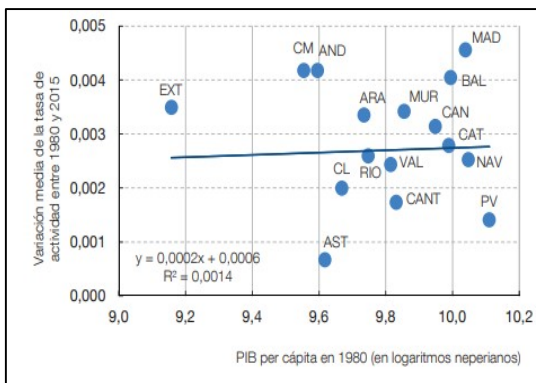
existencia de tres grandes períodos desde mediados do século XX: o primeiro abarca os anos 1955-1980 e caracterízase por unha converxencia do PIBpc galego coa media española; iso foi seguido dunha diverxencia, unha ampliación do diferencial coa media

Gráfico 1: Crecemento medio do PIBpc 1980-2015 e nivel de partida



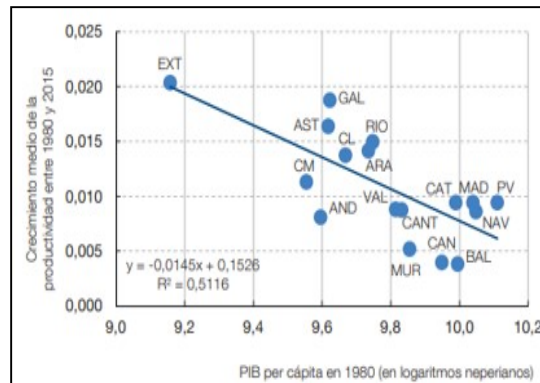
Fonte: Puente (2017)

Gráfico 3: Variación media da taxa de actividade e PIBpc de partida (1980)



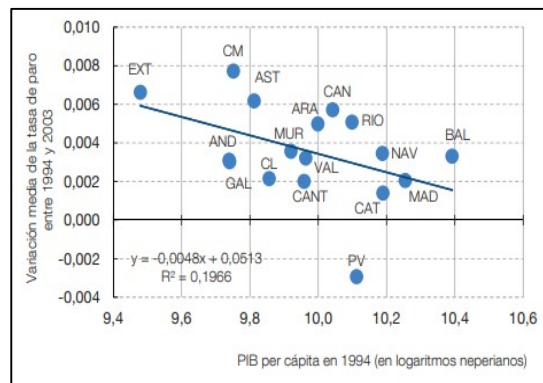
Fonte: Puente (2017)

Gráfico 2: Nivel de crecemento medio da produtividade e nivel de partida do PIBpc



Fonte: Puente (2017)

Gráfico 4: Variación media da taxa de paro entre 1994-2003 e PIBpc para o ano 1994



Fonte: Puente (2017)

española no período 1980-2000; para retornar a un proceso de converxencia, que permitiu algo máis que compensar o deterioro anterior, desde comezos do século actual (2001-2016) (López Iglesias, 2016).

O estudo da converxencia entre as Comunidades Autónomas en España foi abordado por autores como De la Fuente (2002) e chega até a actualidade como tema de interese debido ás diferenzas nos valores da renda per cápita entre as rexións. O Banco de España ten elaborado un estudo (Puente, 2017) sobre a converxencia entre CC.AA para o período 1980-2015. O primeiro resultado do estudo é o que se mostra no gráfico 1, existindo, dada a relación negativa entre o PIB pc do inicio do período e o crecemento medio do mesmo, un proceso de redución lenta das disparidades que as fai persistir ao longo do tempo. Cabe sinalar o reducido valor do R^2 (0.2912), que indica que se trata dunha relación débil entre as variables.

Deste informe resúltanos máis interesante a descomposición que se fai entre os distintos elementos que compoñen o PIB pc, tal que:

- A produtividade por traballador (gráfico 2) actuou como factor impulsor da converxencia durante o período, mentres que a taxa de actividade (gráfico 3) non parece ter relación coas disparidades no PIB pc.
- A taxa de paro (gráfico 4) presentou maiores incrementos nas CC.AA con menor PIB pc, xerando o efecto contrario da produtividade, é dicir, acrecentando as diferenzas entre rexións.

Para un período semellante, 1985-2011, o Consejo Económico y Social (2013) propón unha división en etapas que nos pode permitir comprender a evolución do proceso de converxencia. Unha primeira fase vai do 1985 ao 1990, na que se dá un proceso de creación de emprego e crecemento económico derivado, entre outros factores, da entrada de España na Comunidade Económica Europea así como polo fin da crise dos oitenta, permitindo a converxencia de rexións atrasadas como Andalucía e Murcia mentres que, pola contra, afastáronse deste proceso tanto CC.AA relativamente máis desenvolvidas (Madrid, Cataluña, País Vasco...) como menos (Galicia, Castela e León, Asturias e Extremadura). A segunda fase abarca do 1991 ó 1999, caracterizada por unha tendencia á diverxencia no PIB pc das rexións por mor da crise no 1993, cun forte retroceso de territorios como Andalucía, e pola sub-fase 1994-1999, de expansión económica desigual, con maior crecemento dos territorios avanzados. A penúltima fase vai do 2000 ao 2007, na cal se produce unha converxencia marcada polo dinamismo de autonomías menos desenvolvidas (Galicia, Andalucía, Asturias, Extremadura...) fronte ao retroceso en termos relativos das máis avanzadas (Cataluña, Madrid...). A última fase iniciase coa crise do 2007 e vén definida por unha diverxencia provocada polo retroceso das CC.AA que máis se especializaron no sector da construción, que coincide coas que, na etapa anterior, máis contribuíron a converxencia (Andalucía, Murcia, Extremadura, Castela-A Mancha).

2. As disparidades económicas provinciais en Galicia e a súa dinámica nas décadas recentes

2.1 Convergencia no PIB per cápita: evolución e factores determinantes

Neste primeiro apartado imos centrarnos nas disparidades provinciais no PIB per cápita, examinando a evolución que estas rexistraron dende comezos do presente século tanto en termos de sigma como de beta converxencia. Despois trataremos de aclarar o papel xogado polos dous factores determinantes do PIBpc: a dinámica do PIB e da poboación.

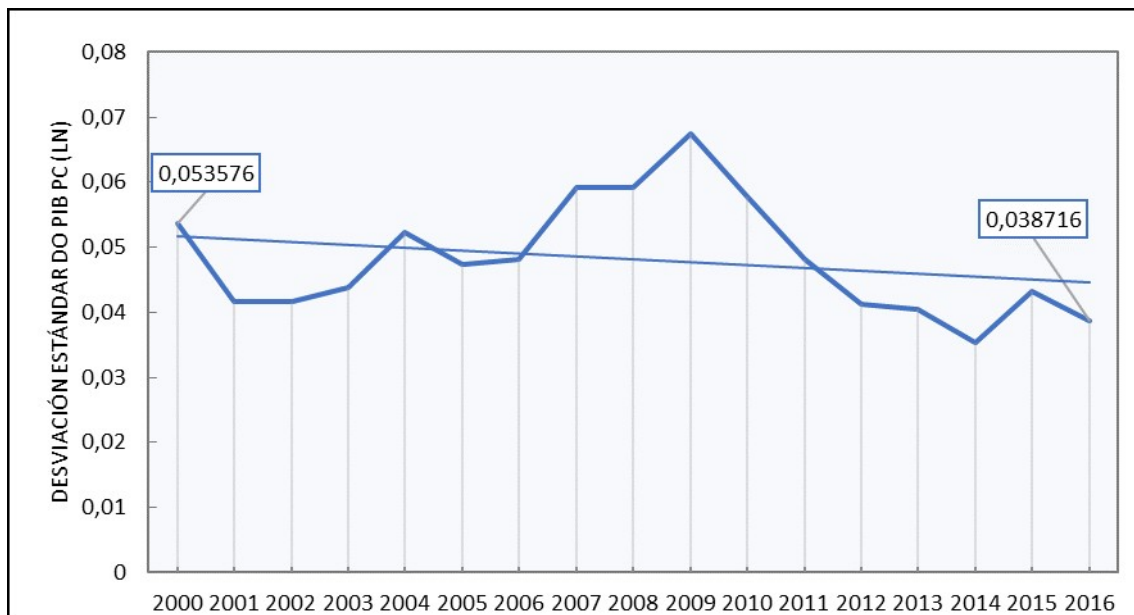
2.1.1 Análise da sigma converxencia

Como expuxemos no apartado 1, considérase que existe sigma converxencia cando a dispersión dos valores da variable estudada (neste caso o PIB per cápita por provincias) se reduce co paso do tempo. Na nosa análise o indicador que tomamos para medir esa dispersión é a desviación estándar ou típica. En concreto, empregamos os datos do PIBpc en logaritmos neperianos, pois así evitamos que os resultados se vexan influídos polas unidades de medida (gráfico 5).

A evolución da desviación típica no conxunto do período 2000-2016 é decrecente aínda que de forma moderada, como mostra a pendente da liña de tendencia, o que indica que nestes 16 anos se reduciron globalmente as disparidades provinciais no PIBpc (gráfico 5). Non entanto, iso esconde dúas etapas claramente diferenciadas. A primeira comprende os anos 2001-2009 e caracterízase por un incremento case continuo das disparidades, coincidindo coa fase final da expansión económica 1995-2007 e o inicio da crise. Iso deixou paso a unha redución máis intensa das disparidades de 2010 a 2016. Aínda que, afinando máis, cabería distinguir nesta segunda etapa: os anos de crise 2010-2014, nos que asistimos a unha notable converxencia do PIBpc; e o bienio 2015-2016 no que, coincidindo co inicio da recuperación económica, as disparidades estabilízanse ou tenden a repuntar (gráfico 5). En conxunto, os datos

suxiren unha tendencia á ampliación das disparidades provinciais nas fases de crecemento económico, mentres que estas reducíronse no período de crise.

Gráfico 5: Sigma converxencia do PIBpc das provincias galegas (2000-2016)



Fonte: Elaboración propia a partir dos datos do INE (Contabilidade Regional de España)

Resulta digno de destacar que ese comportamento temporal das desigualdades provinciais en Galicia é completamente oposto ao que se constata para as disparidades rexionais en España. Concretamente, segundo a análise publicada polo Banco de España para o período 1980-2015 (Puente, 2017), o PIBpc por Comunidades Autónomas experimentou un proceso de converxencia nos anos de expansión económica de comezos do presente século (2000-2007); mentres que as disparidades rexionais aumentaron durante a crise (2007-2015). O contrario, como acabamos de ver, do que sucedeu a nivel provincial en Galicia.

2.1.2 Análise da beta converxencia

Perfilada a evolución global das disparidades provinciais, a través da sigma converxencia, imos examinar agora o comportamento rexistrado por cada unha das provincias; o que nos leva á análise da beta converxencia.

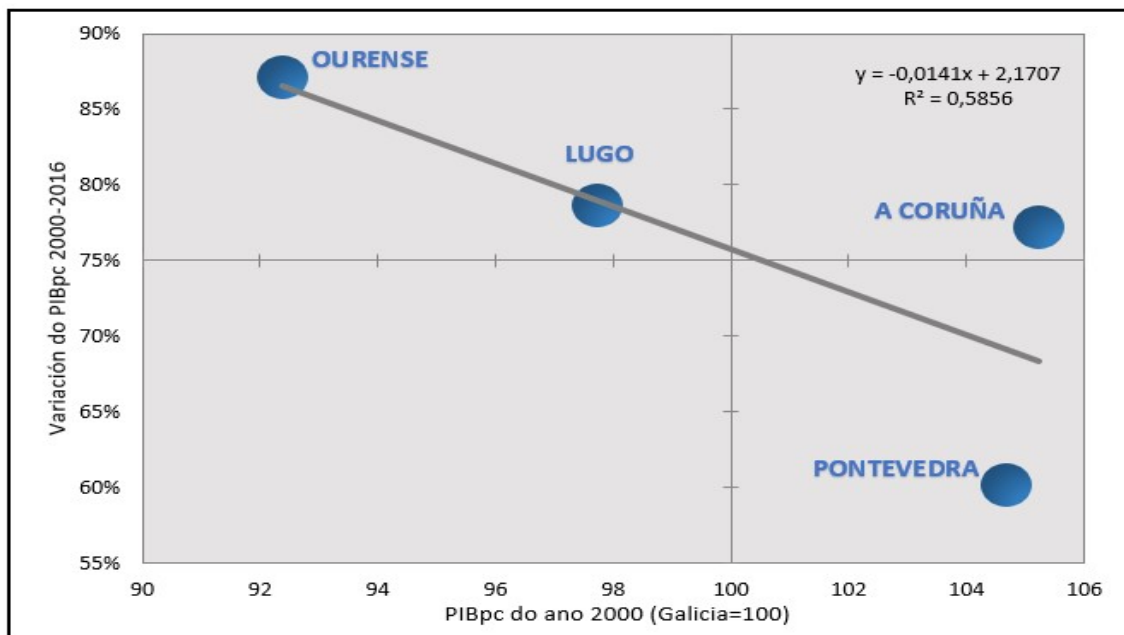
No gráfico 6 están representadas as cifras para o conxunto do período 2000-2016: no eixo de abscisas figura o nivel inicial do PIBpc (no ano 2000) en cada unha das catro provincias galegas; e no eixo de ordenadas a súa variación no período, en concreto o crecemento do PIBpc en termos nominais, en euros correntes.

Como resultado do axuste lineal obtemos un recta de regresión con pendente negativa, o que indica que durante o período produciuse unha relación inversa entre o nivel de partida do PIBpc e a variación deste; alcanzando o R^2 , a bondade do axuste, un valor aceptable (0,596) (gráfico 6). Polo tanto, confírmase a existencia neste período dun proceso de converxencia provincial do PIBpc.

Establecido iso, a beta converxencia permite precisar a dinámica de cada provincia:

- As dúas provincias que partían dun PIBpc inferior á media galega (Lugo e Ourense) experimentaron ambas un crecemento superior á media da Comunidade (75%), o que posibilitou que viran mellorado o seu nivel relativo. Isto reflíctese na súa ubicación no cuarto cuadrante do gráfico.
- A Coruña e Pontevedra, que partían cun PIBpc superior á media, amosan en cambio comportamentos diferentes:
 - A provincia coruñesa creceu lixeiramente por riba do conxunto galego, polo que se afastou aínda máis da media (por riba). Dito feito plásmase na súa ubicación no primeiro dos cuadrantes.
 - Pontevedra, en cambio, rexistrou un crecemento (60%) moi inferior á media, sendo a única das catro provincias na cal tivo lugar. Isto reflíctese na súa localización no segundo dos cuadrantes (gráfico 6).

Gráfico 6: Beta converxencia do PIBpc nas provincias galegas



Fonte: Elaboración propia a partir dos datos do INE (Contabilidad Regional de España)

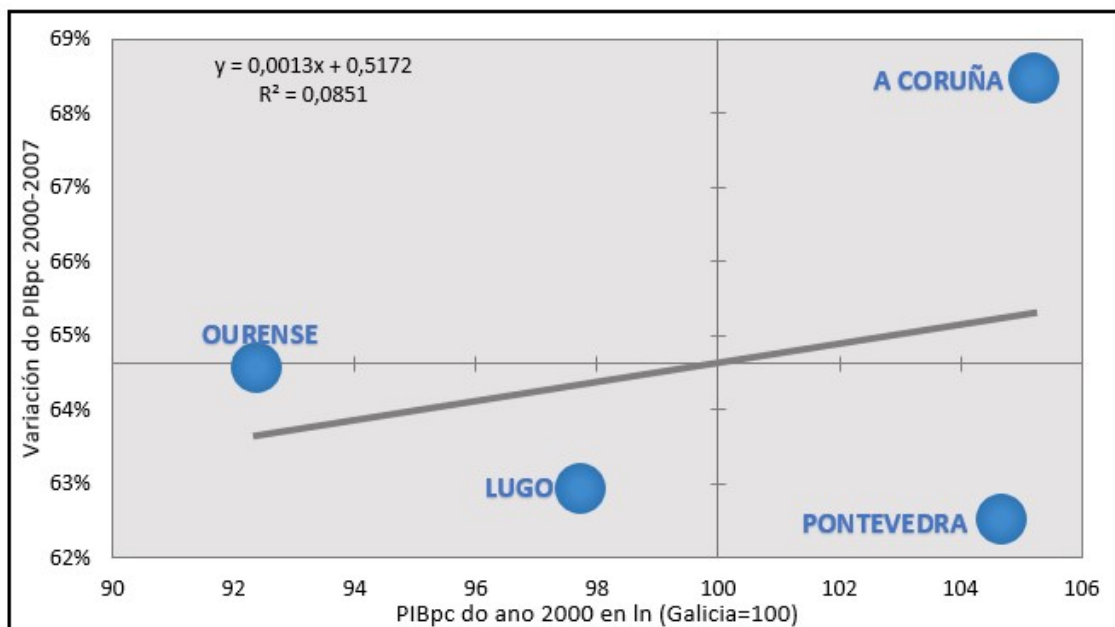
Así as cousas, as provincias localizadas nos cuadrantes IV (Ourense e Lugo) e II (Pontevedra) actuaron como impulsoras do proceso de converxencia, posto que iso significa que foron aquelas con menor PIBpc de partida as que máis medraron, mentres que as máis desenvolvidas fixérono en menor medida, reducíndose a fenda entre elas. A Coruña, pola contra, escapou a esa converxencia, pois, como indica a súa ubicación no cuadrante I, partía dun PIBpc superior á media e creceu tamén por encima da media.

Establecido o diagnóstico para o conxunto do período 2000-2016, imos examinar o que aconteceu coa beta converxencia nas tres etapas que poden diferenciarse nestes 16

anos: o final da fase de expansión económica (2000-2007); a etapa propiamente de crise (2008-2013); e a recuperación económica dos anos máis recentes (2014-2016).

Na primeira etapa, de expansión económica (2000-2007), a recta de regresión mostra que as disparidades incrementáronse (pendente positiva), principalmente pola maior taxa de crecemento do PIBpc en A Coruña fronte ao incremento inferior á media que se deu nas dúas provincias que partían de valores máis baixos : Ourense e Lugo (gráfico 7). No entanto, Pontevedra escapou desa dinámica xeral, pois, cun PIBpc inicial superior á media, experimentou o menor crecemento das catro provincias. O comportamento “atípico” desta provincia contribúe a que a bondade global do axuste sexa moi baixa, como reflicte o valor do R^2 (0,0851). En todo caso, a conclusión que se desprende da análise da beta converxencia está en sintonía coa que obtivemos para a sigma converxencia, confirmando que nesta etapa de forte crecemento económico ampliáronse as disparidades provinciais no PIBpc.

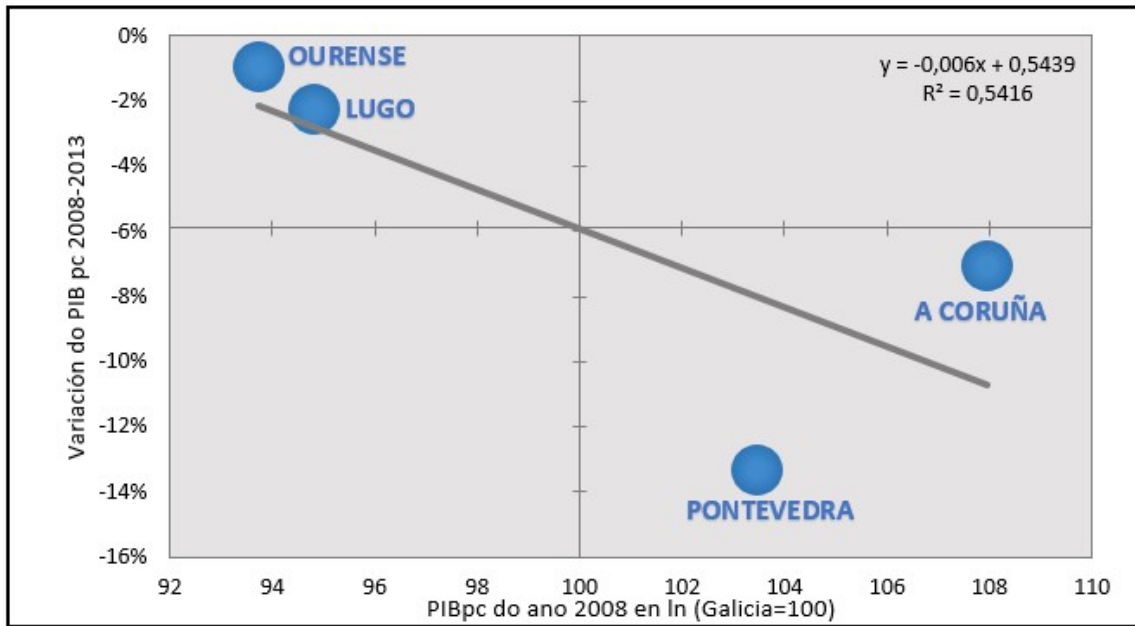
Gráfico 7: Beta converxencia do PIBpc nas provincias galegas (2000-2007)



Fonte: Elaboración propia a partir dos datos do INE (Contabilidad Regional de España)

A segunda etapa é a marcada pola crise que se estendeu de 2008 a 2013, e que recolleemos no gráfico 8. O axuste lineal indica para estes anos un relevante proceso de converxencia, conclusión reforzada por un R^2 relativamente elevado (0,55). Lugo e Ourense, as provincias que partían dun menor PIBpc, amosaron un mellor comportamento fronte á crise, contraéndose o seu PIBpc en menor medida que no conxunto de Galicia. O contrario sucedeu nas dúas provincias que partían dun PIBpc superior á media (A Coruña e Pontevedra): estas sufriron as caídas máis intensas, especialmente no caso de Pontevedra. O resultado foi unha clara diminución das disparidades. En síntese, a distribución das provincias nos cuadrantes II e IV implica que todas elas participaron da dinámica de converxencia (gráfico 8). Polo tanto, ao igual que na etapa anterior, os resultados da beta converxencia apuntalan os obtidos na sigma converxencia, reflexando ambos unha tendencia á redución das disparidades durante a crise.

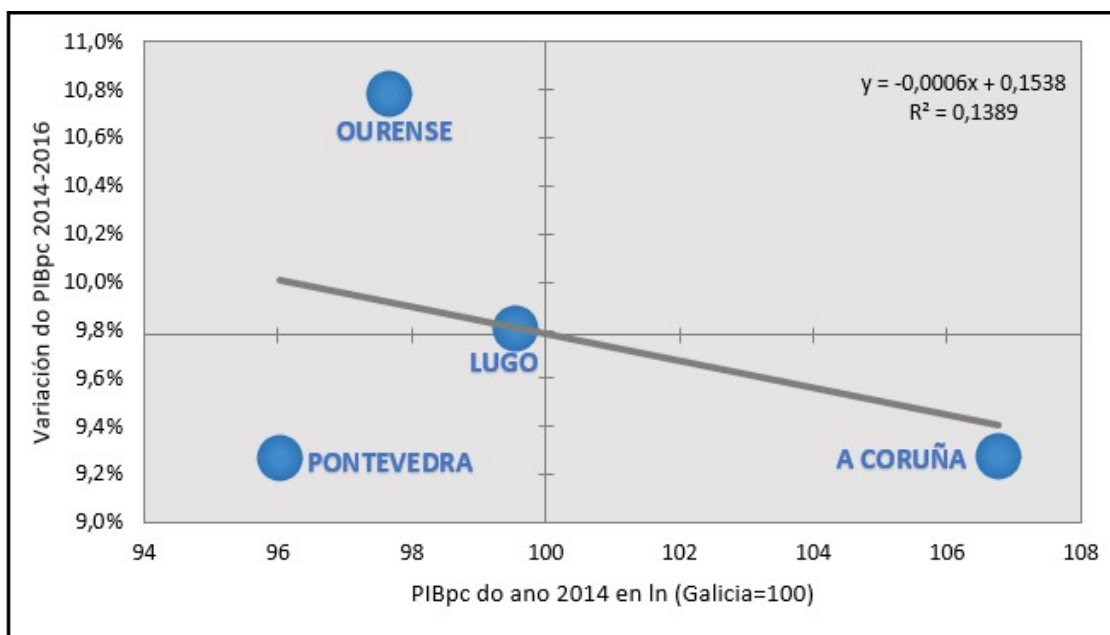
Gráfico 8: Beta converxencia do PIBpc nas provincias galegas (2008-2013)



Fonte: Elaboración propia a partires dos datos do INE (Contabilidade Regional de España)

A última etapa correspóndese co inicio da recuperación económica (2014-2016). Os datos están recollidos no gráfico 9 e debuxan un panorama caracterizado polo debilitamento do proceso de converxencia que se dera durante a crise, ata deixar paso a unha etapa de estancamento das disparidades, tal é como estaba recollido na análise da sigma converxencia. Primeiro de todo, Pontevedra amosa nesta fase o desgaste no nivel relativo do seu PIBpc consecuencia da dinámica desfavorable desde comezos de século, de tal modo que en 2014 partía xa dun valor inferior á media galega. Pois ben, partindo dese valor, seguiu rexistrando nos anos 2014-2016 un crecemento por baixo da media. A leve converxencia que seguen mostrando globalmente os datos nesta etapa débese á dinámica das outras tres provincias: as elevadas taxas de crecemento do PIBpc en Ourense e en menor medida en Lugo; fronte ao incremento inferior á media que se dá en A Coruña (gráfico 9).

Gráfico 9: Beta converxencia do PIBpc nas provincias galegas (2014-2016)



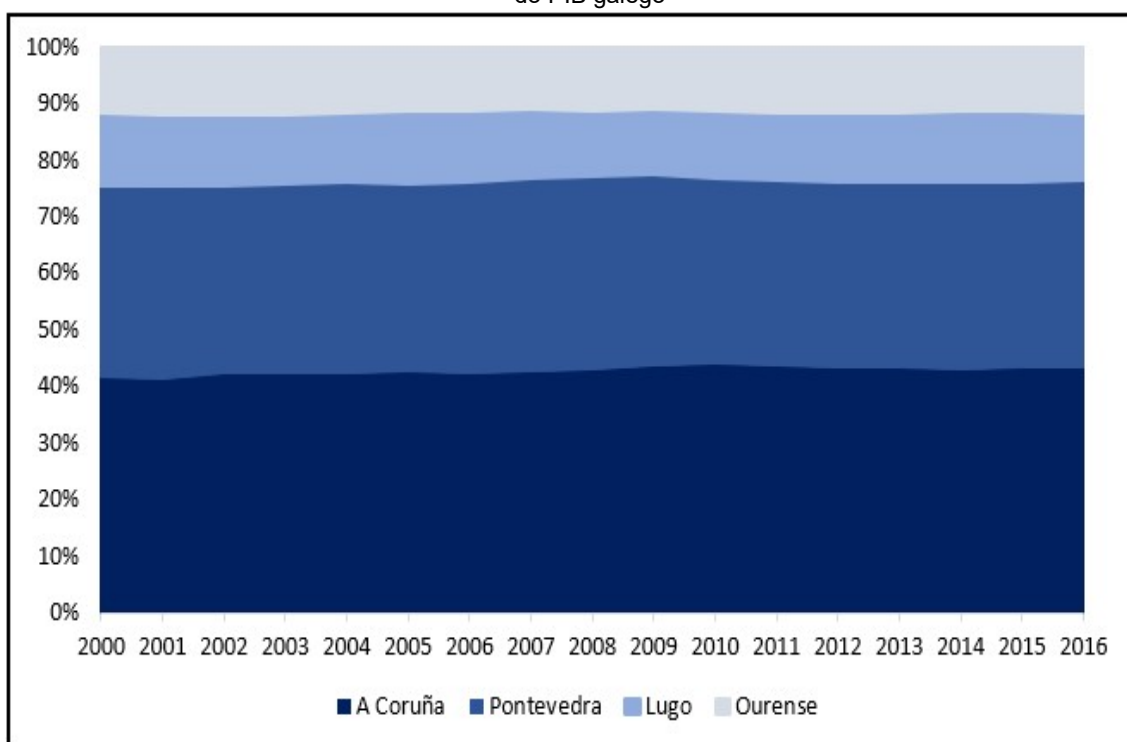
Fonte: Elaboración propia a partires dos datos do INE (Contabilidad Regional de España)

2.1.3 O papel central xogado pola dinámica demográfica

As variacións do PIBpc veñen explicadas pola evolución do PIB (relación directa) e da poboación (relación inversa). Daquela, neste apartado imos analizar en que medida as tendencias do PIBpc a nivel provincial que acabamos de expoñer tiveron a súa orixe na dinámica do PIB ou no distinto comportamento demográfico.

Como podemos observar no gráfico 10, a actividade económica en Galicia está fortemente concentrada nas provincias de A Coruña e Pontevedra, que representan, en media no período 2000-2016, máis do 75% do PIB, 40,9% a primeira e 34,1% a segunda. O 25% restante repártese entre Lugo (12,8%) e Ourense (12,1%).

Gráfico 10: Evolución do PIB provincial a prezos de Mercado como porcentaxe do PIB galego



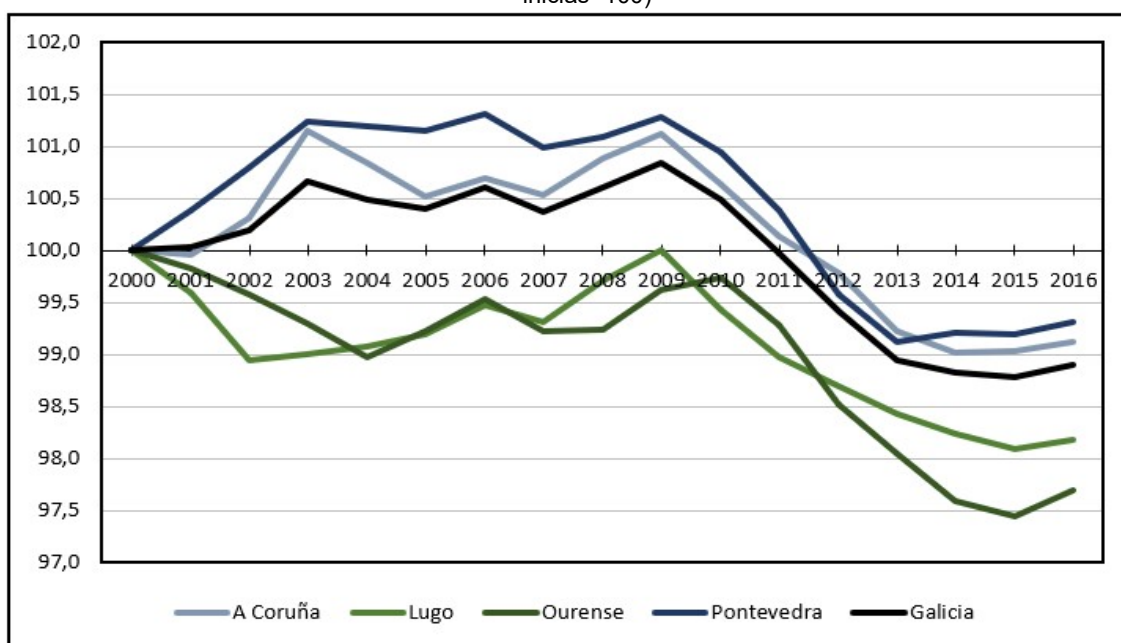
Fonte: Elaboración propia a partir dos datos do INE (Contabilidade Regional de España)

Con respecto ás variacións ao longo do período 2000-2016 cabe facer unha serie de precisións. En primeiro lugar, A Coruña veu aumentando o seu peso de forma continuada, pasando do 40,5% ao 41,3%. A segunda provincia en volume de PIB, Pontevedra, tamén acrecentou o seu peso relativo, representando no 2000 o 33,4% e, no 2016, o 34,7%. Moi por debaixo atópanse as provinciais orientais, experimentando ambas unha tendencia decrecente no seu peso a nivel galego: Lugo pasa do 13,3% ao 12,3% e, Ourense, do 12,6% ao 11,5%.

Así as cousas, a redución das disparidades que reflexou o estudo da sigma e da beta converxencia para o período 2000-2016 non vén explicado por un maior incremento do PIB das provincias máis atrasadas, pois a porcentaxe que representan do PIB galego mantívose estancada e mesmo diminuíu. Xa que logo, pasamos a centrarnos na análise da poboación como factor explicativo da converxencia.

Tal e como se recolle no gráfico 11, as provincias orientais (en tons verdosos, Lugo e Ourense) presentaron un crecemento negativo da súa poboación así como uns valores inferiores á media galega durante toda a serie, pasando de 708.748 habitantes a 651.380, supoñendo no 2016 o 24% da poboación galega, fronte o 26% do inicio do período. Pola outra banda, as variacións no crecemento da poboación das provincias atlánticas mantívose por riba da media galega para todo o período, vendo medrar a súa poboación ate o ano 2009. Así, no 2012 ambas provincias presentan por primeira vez en toda a serie uns niveis de poboación inferiores as do ano inicial, uníndose a dinámica galega cun ano de atraso.

Gráfico 11: Evolución da poboación provincial e galega 2000-2016) (valores iniciais=100)



Fonte: Elaboración propia a partir dos datos do INE (Contabilidad Regional de España)

Chegados a este punto, resulta de interese ver como a tendencia demográfica se corresponde coas variacións no PIBpc e, tamén, coas súas fases. Na fase de expansión (2000-2007) definimos un proceso de diverxencia cuxa causa estaba no elevado crecemento do PIBpc coruñés que, observando os factores explicativos, debeuse a un crecemento da poboación semellante ao medio galego así coma polo aumento do peso do seu PIB en Galicia, pasando do 41,7% no 2000 a 42,8% no 2007. Durante a crise (2008-2013), as disparidades atenuáronse por mor da forte perda de poboación (en relación ca media galega) das provincias con menor PIBpc, mentres que viron crecer moi levemente a porcentaxe do PIB galego que representan, pasando dun 22,7% no inicio desta fase a un 23,6% ao remate. Coa recuperación económica (2014-2016) vólvese a dar un fenómeno de converxencia debido ao comportamento do PIBpc das provincias orientais, explicado por un achegamento da súa taxa de variación demográfica coa media galega, xa que, no que o seu PIB respecta, caeu levemente o seu peso a nivel galego, do 23,7% no 2014 a 23,4% no 2016.

En definitiva, o proceso de converxencia provincial para a serie 2000-2016 non vén explicado por un maior desenvolvemento das provincias atrasadas, senón que ten a

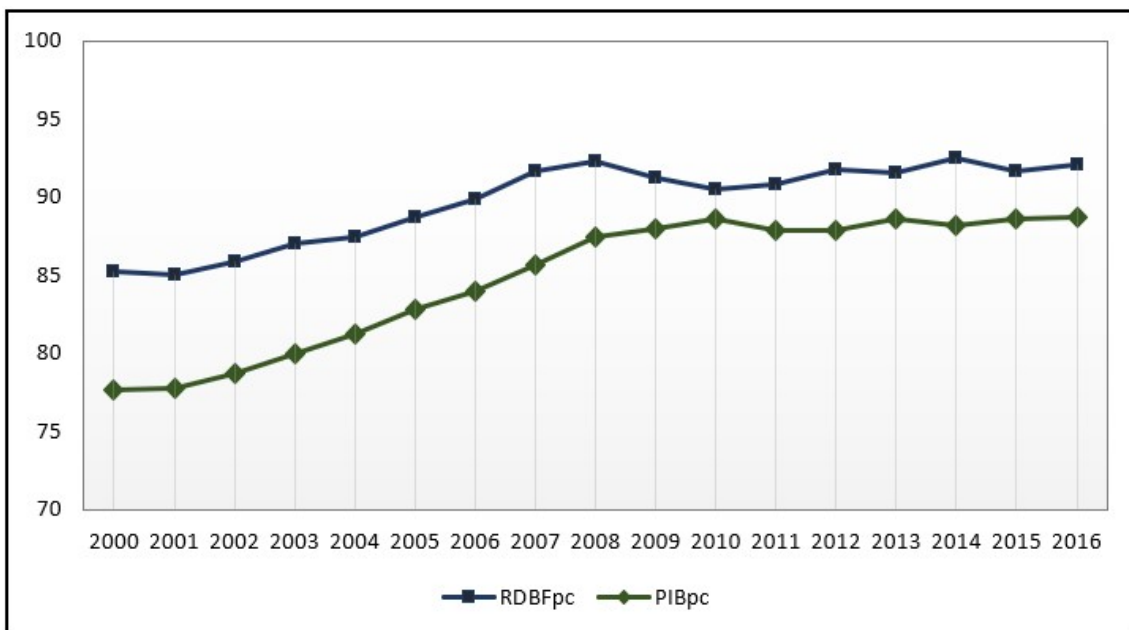
súa orixe nunha dinámica de concentración da poboación e da actividade produtiva nas provincias occidentais que xeraun efecto estatístico de converxencia que, na práctica, non é real. Neste punto, resulta inevitable citar a teoría da causalidade acumulativa elaborada por Myrdal (Gaviria, 2010). Así, os desequilibrios entre rexións tenden a manterse no tempo polos chamados efectos retardadores, entre os cales podemos destacar a tendencia á concentración da man de obra que, no caso galego, acabamos de evidenciar con claridade.

2.2 Do PIB per cápita á renda dispoñible por habitante

O estudo do PIBpc axúdanos a comprender a capacidade económica dun territorio e como esta condiciona o nivel de vida da súa poboación, mais en países como España, existen outras fontes de ingresos que, como xa explicamos no marco teórico, veñen recollidas na renda dispoñible bruta por habitante, e que nos permite adquirir unha visión máis realista das condicións económicas dunha determinada poboación.

Observando a evolución da renda dispoñible bruta por habitante (RDBpc) e do PIB per cápita, no gráfico 12, podemos distinguir dúas etapas. A primeira delas comprende o período 2000-2008, coincidindo coa expansión económica, na cal ambas variables achéganse con rapidez á media española, aumentando as dúas o seu valor en, aproximadamente, dez puntos. A segunda etapa abrangue o período 2009-2016 e caracterízase por un estancamento xeneralizado tanto no PIBpc coma na RDBpc, presentando flutuacións inversas entre as variables, de maneira que cando o PIBpc diminúe respecto á media aumenta a RDBpc, facéndose así evidentes os factores redistributivos que están detrás dela. En definitiva, podemos falar de certa converxencia de Galicia coa media española no que a PIBpc e RDBpc se refire, mais seguindo por debaixo desta e cunha dinámica de estancamento recente que dificulta dito achegamento.

Gráfico 12: RDBpc e PIBpc de Galicia (media Española=100)



Fonte: Elaboración propia a partires dos datos do INE (Contabilidad Regional de España)

Así as cousas, seguindo a López Iglesias (2016), as diferenzas entre o PIBpc e a RDBFpc viñeron explicadas, no caso galego, polas amplas remesas da emigración, que posibilitaron que a capacidade adquisitiva dos galegos superase a de produción. Non obstante, a partires da crise dos 70, momento no que se frea a migración exterior e no que se comeza a constituír o sistema do Estado do Benestar en España, estas pasan a un segundo plano, quedando substituídas pola función redistributiva que comeza a desempeñar o Estado.

Contextualizada xa a situación de Galicia no marco español, imos agora a analizar o comportamento a nivel provincial.

Táboa 1: RDBFpc e PIBpc das provincias galegas (media galega=100)

		2000	2009	2016
A Coruña	RDBFpc	105,16	106,16	106,04
	PIBpc	102,73	106,7	105,4
	Diferenza	2,43	-0,54	1
Lugo	RDBFpc	97,79	97,59	96,79
	PIBpc	95,42	91,73	98,75
	Diferenza	2,37	5,86	-1,96
Ourense	RDBFpc	92	91,92	93,07
	PIBpc	90,19	89,88	97,72
	Diferenza	1,81	2,04	-4,65
Pontevedra	RDBFpc	97,6	96,32	96,07
	PIBpc	102,2	98,57	97,78
	Diferenza	-4,6	-2,25	-1,71

Fonte: Elaboración propia a partires dos datos do IGE

Ao comezo da serie a estudar (táboa 1), no 2000, o efecto redistributivo que recolle a RDBFpc levou a que Ourense e Lugo protagonizaran un achegamento maior á media desta variable que o que se pode observar respecto á media do seu PIBpc, de xeito que as familias dispoñen dunha renda superior á que obterían de dependeren só da súa capacidade produtiva. Por outra banda, en Pontevedra a situación é a inversa, cun PIBpc superior á media galega pero cunha RDBFpc inferior, traducíndose isto en transferencias con destino aos territorios menos desenvolvidos, é dicir, ás provincias orientais.

O proceso descrito no parágrafo anterior repítese no 2009, na crise económica, momento no cal se observa con maior claridade como as provincias anteriormente menos desenvolvidas (Pontevedra acada un PIBpc inferior a media xusto neste ano) amosan unha maior diferenza do seu PIBpc respecto a RDBFpc. Sen embargo, non é posible concluír que as transferencias teñen un efecto impulsor da converxencia, pois en anos coma o 2016 a RDBFpc distanciou ás provincias atrasadas da media galega.

Na seguinte táboa (táboa 2) analizamos as compoñentes da distribución secundaria da renda que recolle a RDBF. Estas variables son as que recollen o efecto redistributivo en efectivo aplicado sobre as rendas primarias, diferenciándose os seguintes tres conceptos segundo o IGE:

- **Cotizacións sociais:** recolle as cotizacións sociais a cargo dos empregadores, dos asalariados e dos traballadores autónomos e desempregados. Para os datos de 2016, o cambio de base (de 2005 a 2010) o concepto pasa a delimitarse ás cotizacións imputadas ou efectivas a pagar polos fogares.
- **Impostos correntes:** son aqueles que gravan a renda (IRPF, ao estar a falar de fogares) así coma outras mostran de capacidade económica como son o capital (Imposto sobre o Patrimonio), gastos, bens inmobles (IBI), tenencia de vehículos (IVTM).... En definitiva, trátase dunha boa aproximación aos impostos comúnmente denominados directos.
- **Prestacións sociais:** son as prestacións que reciben os fogares integradas nos servizos da seguridade social, ao que se lle suman as prestacións privadas equivalentes e as pagadas polos empregadores entre outras. Anotar que co cambio de base matízase novamente a definición, pero recollendo na práctica conceptos semellantes.

Primeiramente, a RDBF presentou, para o período 2000-2016, un proceso de crecemento que se reflicta nas diferenzas dos valores do ano 2000 respecto ao 2016 (táboa 2). Así, destácase que este incremento deuse principalmente a raíz da crise económica, tal é como mostran as cifras para o ano 2009, momento no cal as prestacións sociais experimentaron un dos aumentos máis sinalados.

Táboa 2: Composición principal da RDB e evolución 2000-2009-2016 (en miles de euros)

	Ano	Renda Dispoñible Bruta	Prestacións sociais	% prestacións sociais na RDB	Impostos Correntes (-)	% impostos correntes na RDB	Cotizacións Sociais (-)	% cotizacións sociais na RDB
Galicia	2000	24.675.374	5.944.337	24,1%	1.809.915	7,3%	4.793.507	19,4%
	2009	41.857.615	10.720.822	25,6%	3.894.016	9,3%	8.563.043	20,4%
	2016	38.063.760	12.401.226	32,5%	4.158.392	10,9%	8.105.292	21,2%
A Coruña	2000	10.454.363	2.427.833	23,2%	847.172	8,1%	2.075.457	19,8%
	2009	19.059.495	4.439.486	24,5%	1.858.203	10,2%	3.779.342	20,9%
	2016	16.694.277	5.216.969	31,2%	1.978.022	11,8%	3.631.185	21,7%
Lugo	2000	3.214.486	889.724	27,6%	191.032	5,9%	532.098	16,5%
	2009	5.340.458	1.463.293	27,4%	411.332	7,7%	956.687	17,9%
	2016	4.543.849	1.581.474	34,8%	44.0361	9,7%	913.996	20,1%
Ourense	2000	2.911.059	820.951	28,2%	173.145	5,9%	491.584	16,9%
	2009	4.709.609	1.335.055	28,3%	371.367	7,8%	852.347	18,1%
	2016	4.108.953	1.538.938	37,45%	396.202	9,6%	786.541	20,1%
Pontevedra	2000	8.095.466	1.805.829	22,3%	598.566	7,4%	1.694.368	20,9%
	2009	13.746.860	3.482.988	25,3%	1.253.114	9,1%	2.974.667	21,6%
	2016	12.716.681	4.063.845	31,9%	1.343.807	10,5%	2.773.570	21,8%

Fonte: Elaboración propia a partir dos datos do IGE

Na táboa 2 podemos comprobar como, a nivel galego, tanto en termos porcentuais como absolutos as prestacións sociais experimentaron un continuo crecemento, aumentando en dezaseis anos nun 108%. Aínda con todo, analizando os valores a nivel provincial e a súa evolución detectamos, novamente, un comportamento en bloque. Por unha banda, as provincias orientais (Lugo e Ourense) parten de cifras moi semellantes e por riba da media galega, rematando o período cun valor porcentual do 34,8% en Lugo e do 37,45% en Ourense, fronte a media galega de 32,5%. Por outra banda, A Coruña e Pontevedra inician a serie cun valor porcentual inferior a media e, pese ao seu medre continuado, non acadan os valores das provincias orientais, quedando ambas por debaixo da media territorial.

Os impostos correntes tamén viron medrar o seu peso pero a un ritmo inferior ao das prestacións sociais, comezando a serie cun 7,3% e rematándoa nun 10,9% para toda Galicia. É obrigado destacar que para esta variable dáse a situación inversa a das prestacións sociais, sendo A Coruña e Pontevedra as provincias que vén minorar en maior porcentaxe a súa RDBF, nun 11,8% e 10,5% no 2016, respectivamente. Pola contra, Lugo e Ourense rexistran unha carga impositiva sobre a súa RDBF inferior a media galega e con valores moi achegados, do 9,7% e 9,6% para o 2016.

O caso das cotizacións sociais aseméllase ao recollido para os impostos correntes, pasando a nivel galego dun 19,4% a un 21,2% e distinguíndose dúas dinámicas a nivel provincial. Deste xeito, A Coruña e Pontevedra son as provincias que ven minguar en maior porcentaxe a súa RDBF, sendo o valor máximo de ambas o rexistrado no 2016, do 21,7% e 21,8%. Pola contra, as provincias orientais acadan valores inferiores a media galega para todo o período, tendo como máximos o 20,1% no 2016.

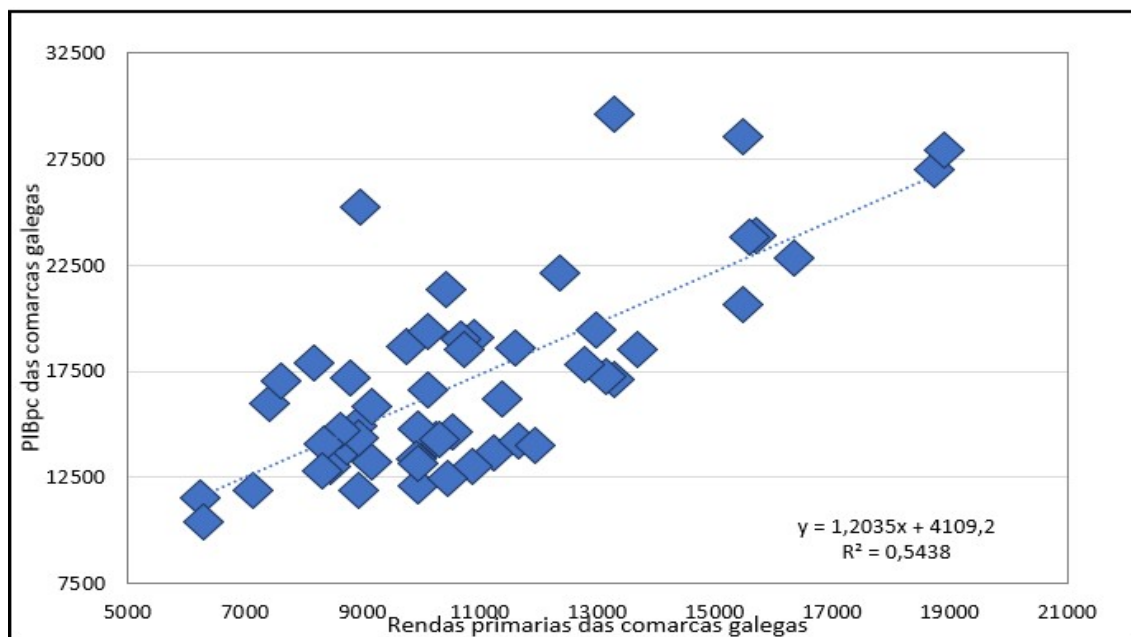
En definitiva, faise evidente que, para o nivel provincial, a intervención do Estado manifestada nestas tres compoñentes é favorable a minoración das desigualdades entre os territorios, pois A Coruña e Pontevedra (provincias adiantadas) vén minorar en maior medida a súa renda polo efecto das cotizacións sociais e os impostos correntes mentres que as provincias orientais, Ourense e Lugo, son as máis favorecidas, porcentualmente, polas prestacións sociais.

3. Magnitude e evolución recente das disparidades económicas a nivel comarcal (2000-2016)

3.1 As rendas primarias como aproximación ao PIB per cápita

Para comezar a análise das disparidades comarcais, é preciso facer unha anotación sobre os datos que imos empregar para estudalas. O Instituto Galego de Estatística (IGE) só proporciona datos do PIB por habitante comarcal para catro anos (2010, 2012, 2014 e 2016), mentres que dispomos dunha serie completa que abrangue o período 2000-2016 referida ás rendas primarias. Como é sabido, as rendas primarias recollen a remuneración que reciben os residentes pola súa participación no proceso produtivo, polo que constitúen un bo indicador da capacidade de xerar renda que teñen os fogares antes da intervención do sector público na súa distribución.

Gráfico 13: PIBpc e rendas primarias das comarcas galegas (2010)



Fonte: Elaboración propia a partir dos datos do IGE

Deste modo, no plano conceptual podemos considerar que as rendas primarias por habitante son un bo proxy para aproximarnos aos valores do PIBpc nas diferentes comarcas. Isto aparece confirmado polos datos que recolleemos no gráfico 13, no que representamos os valores de ambos indicadores (rendas primarias por habitante e PIBpc) nas 53 comarcas galegas en 2010, un ano para o que dispomos de ambos índices. Constátase a existencia dunha clara correlación entre as dúas variábeis, que se reflicte nun valor do R^2 máis que aceptábel (0,54). Non obstante, os datos que imos empregar deben tomarse con precaución, non só polo feito de ser unha aproximación ao PIBpc, senón tamén polo cambio de base que se produce nas series do IGE sobre a renda a nivel comarcal a partires do ano 2010, pasando de estar os datos en base 2005 a base 2010.

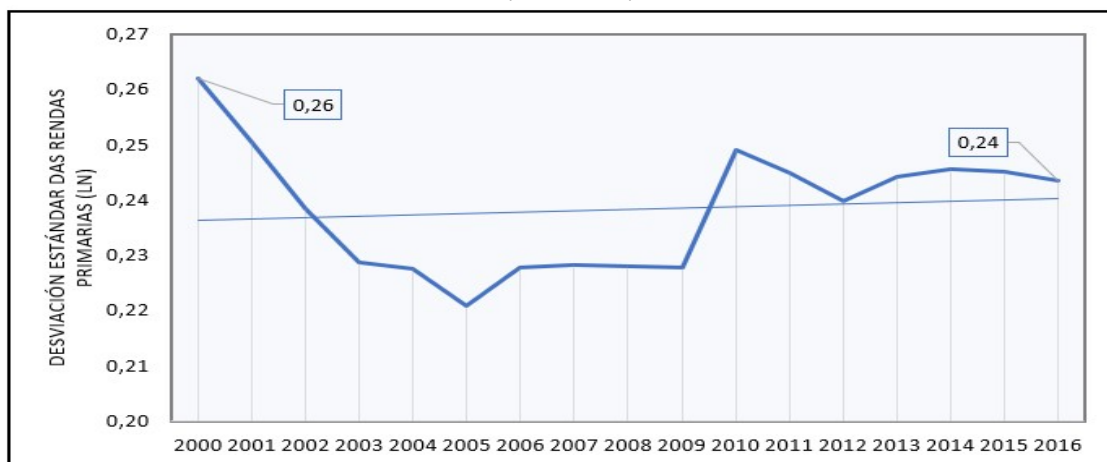
3.2 As disparidades no PIBpc (rendas primarias pc); principais indicadores da converxencia/diverxencia por comarcas

3.2.1 Análise da sigma converxencia

Neste apartado procedemos ao estudo da sigma converxencia empregando as rendas primarias como indicador, como xa expuxemos no apartado anterior. Para medir a dispersión dos valores optamos pola desviación estándar da variable expresada en termos logarítmicos.

En xeral, a desviación típica para o conxunto do período diminuíu, pasando de 0,26 no ano 2000 a 0,24 no 2016. Aínda con todo, a súa evolución resulta irregular, sendo de interese pararnos a distinguir varias etapas (gráfico 14). Primeiramente, coincidindo coa expansión económica, dáse unha redución ininterrompida das disparidades até o ano 2005, no cal acadan o menor valor da serie (0,22). A partir daí asistimos a unha estabilización ou incremento moderado das disparidades até 2009, que continuou, con algunhas oscilacións, durante toda a etapa de crise económica. Finalmente, desde 2014, coincidindo co inicio da actual recuperación económica, retórnase a unha tendencia á converxencia, aínda que moi débil. Dentro desa evolución hai que tomar con moita cautela o salto que rexistran as cifras en 2010, pois, como xa indicamos no apartado anterior, neste ano ten lugar un cambio de base que seguramente afectou aos resultados.

Gráfico 14: Sigma converxencia das rendas primarias nas comarcas galegas (2000-2016)



Fonte: Elaboración propia a partires dos datos do IGE

En conxunto, os datos sinalan que as disparidades a nivel comarcal son moi superiores ás obtidas a escala provincial, explicado pola maior heteroxeneidade que presenta o territorio galego ao descender a niveis xeográficos inferiores.

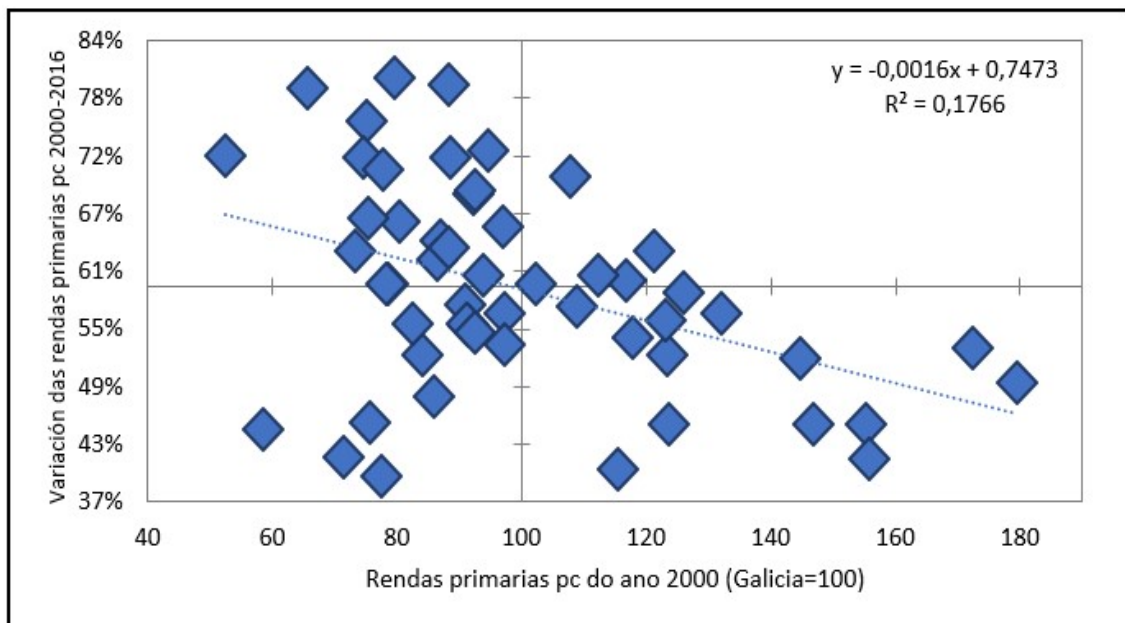
Por outro lado, no que respecta á súa evolución recente, podemos concluír que as disparidades comarcais teñen un comportamento inverso respecto ás provinciais. Mentres que na fase de expansión as disparidades provinciais acrecentáronse, a nivel comarcal atenuáronse de modo significativo. E o oposto sucedeu durante a crise económica: redución clara das disparidades provinciais, mentres que estas tenderon a ampliarse a escala comarcal.

3.2.2 Análise da beta converxencia

Neste apartado procedemos a estudar a beta converxencia, diferenciando as etapas que xa empregamos na análise provincial co obxectivo de contrastar dúas hipóteses. A primeira delas é confirmar os resultados da sigma converxencia, apuntalando as afirmacións feitas no apartado anterior. En segundo lugar, procuramos contrastar se o comportamento evidenciado nas catro provincias galegas mantén semellanzas co das comarcas.

Para a serie 2000-2016 recollida no gráfico 15, podemos afirmar que no conxunto deste período sí se reduciron as disparidades comarcais en Galicia, mellorando en xeral a posición relativa das comarcas que partían dunhas rendas primarias inferiores á media. Así, a maioría das comarcas atópanse nos cuadrantes II e IV e actúan, por isto, como impulsoras da converxencia. Porén, a nube de puntos presenta unha notable dispersión, que se reflicte no valor relativamente baixo do R^2 (0,18), o que indica a existencia de traxectorias diversas dentro dos diferentes grupos de comarcas.

Gráfico 15: Beta converxencia das comarcas galegas



Fonte: Elaboración propia a partir dos datos do IGE

Cabe destacar, dentro das comarcas menos desenvolvidas (as que partían dun valor inferior á media galega), o caso de Terra de Melide, pois foi a que maior crecemento

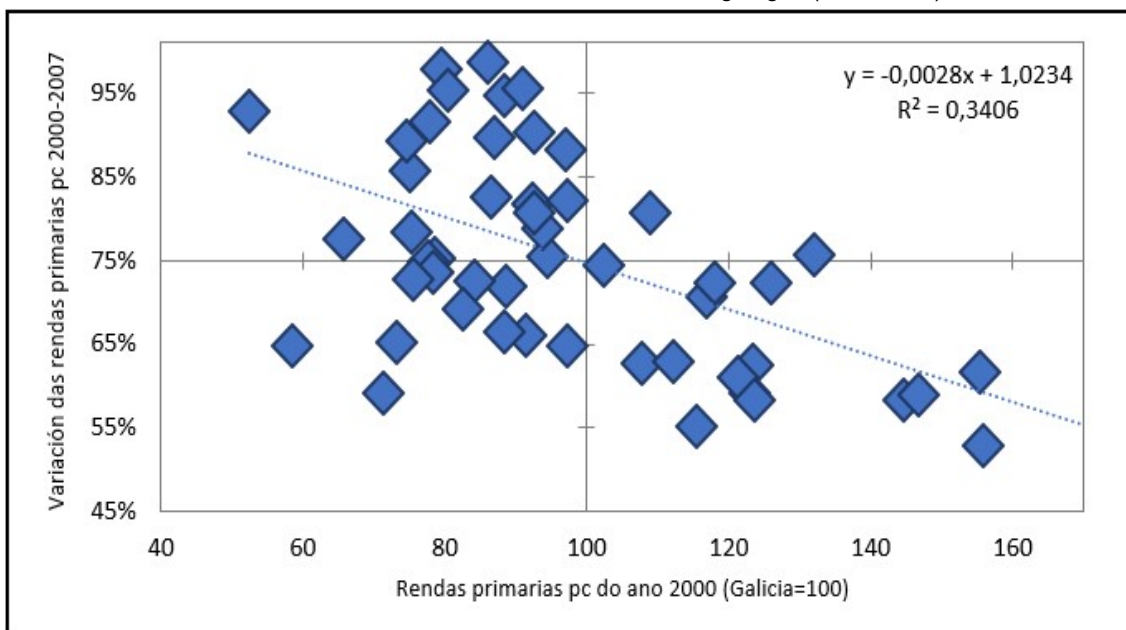
presentou, dun 80%. No extremo contrario, a comarca lucense de Quiroga foi, dentro das menos desenvolvidas, a que experimentou un menor nivel de crecemento, de tan só un 40%, converténdose na comarca que menos medrou de toda Galicia. En conxunto, das 34 comarcas que partían dun desenvolvemento inferior á media, atopamos 21 cun crecemento superior ao medio (>59%) e 13 cun crecemento inferior, dándose pois, deste lado do taboleiro, unhas tendencias favorables á redución das disparidades, aínda que con comportamentos individuais diversos.

Pola outra banda, entre as comarcas máis desenvolvidas O Baixo Miño foi a que presentou un menor incremento das súas rendas primarias (40%), seguida de preto por Vigo (41%). No lado oposto, a que máis medrou deste grupo foi a comarca do Barbanza, nun 70%, desentoando co comportamento proclive á redución das disparidades. Globalmente, das 19 comarcas que partían en 2000 dun desenvolvemento superior á media, 14 medraron por baixo da media e estimularon así o proceso de converxencia (cuadrante II), mentres que unicamente 5 actuaron como freo (ao facerse aínda máis ricas en termos relativos).

En definitiva, o estudo da beta converxencia reforza os resultados obtidos na sigma converxencia, confirmando que nas dúas últimas décadas tenderon a reducirse as disparidades comarcais. Esta converxencia a nivel comarcal durante os anos 2000-2016 coincide tamén, como vimos, cun proceso de converxencia por provincias, inda que de menor intensidade. Establecida esa conclusión xeral, imos analizar a evolución en cada unha das tres etapas experimentadas pola economía galega neses 16 anos.

Ao contrario do acontecido a nivel provincial, a fase de expansión económica recollida no gráfico 16 (2000-2007) supuxo unha certa redución das disparidades por comarcas, como confirma a pendente negativa da recta de regresión. Só 16 das 53 comarcas escaparon desa tendencia xeral á converxencia: 11 das menos desenvolvidas que creceron por debaixo da media e 5 das mellor situadas que o fixeron por riba.

Gráfico 16: Beta converxencia das comarcas galegas (2000-2007)



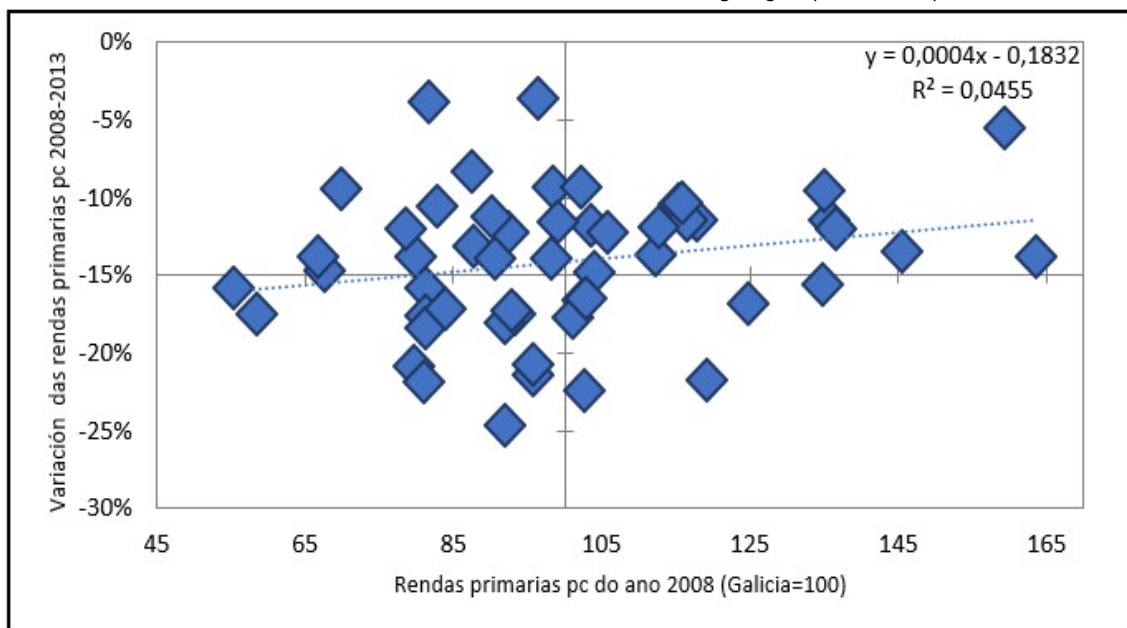
Fonte: Elaboración propia a partires dos datos do IGE

Das menos desenvolvidas, a comarca coruñesa de Xallas foi a que máis medrou (nun 96%) e a ourensá de Terra de Celanova a que en menor grao o fixo, 59%. No grupo das relativamente avanzadas foi a comarca de Vigo a que menos medrou (53%) e a de Ordes a que máis o fixo, nun 81%.

Así, confirmando a análise da sigma converxencia, podemos dicir que a fase de expansión económica representou unha etapa de redución das disparidades entre as comarcas galegas, que vén explicada polo comportamento favorable (en termos de PIBpc) da maioría das comarcas atrasadas e, en maior medida, polo peor comportamento relativo das máis desenvolvidas.

A crise económica trouxo consigo unha fase de diverxencia, como vimos na sigma converxencia, inda que cun comportamento moi dispar que se traduce nun R^2 moi reducido (0,045). Nun contexto no que as rendas primarias por habitante diminuíron nas 53 comarcas (no período 2008-2013), a ampliación das disparidades explícase por que a caída foi superior á media en boa parte das comarcas atrasadas (14 de 30 atópanse no IV cuadrante), ao tempo que a maioría das comarcas desenvolvidas evolucionaban mellor que a media (16 de 23 localízanse no I cuadrante) (gráfico 17).

Gráfico 17: Beta converxencia das comarcas galegas (2008-2013)



Fonte: Elaboración propia a partires dos datos do IGE

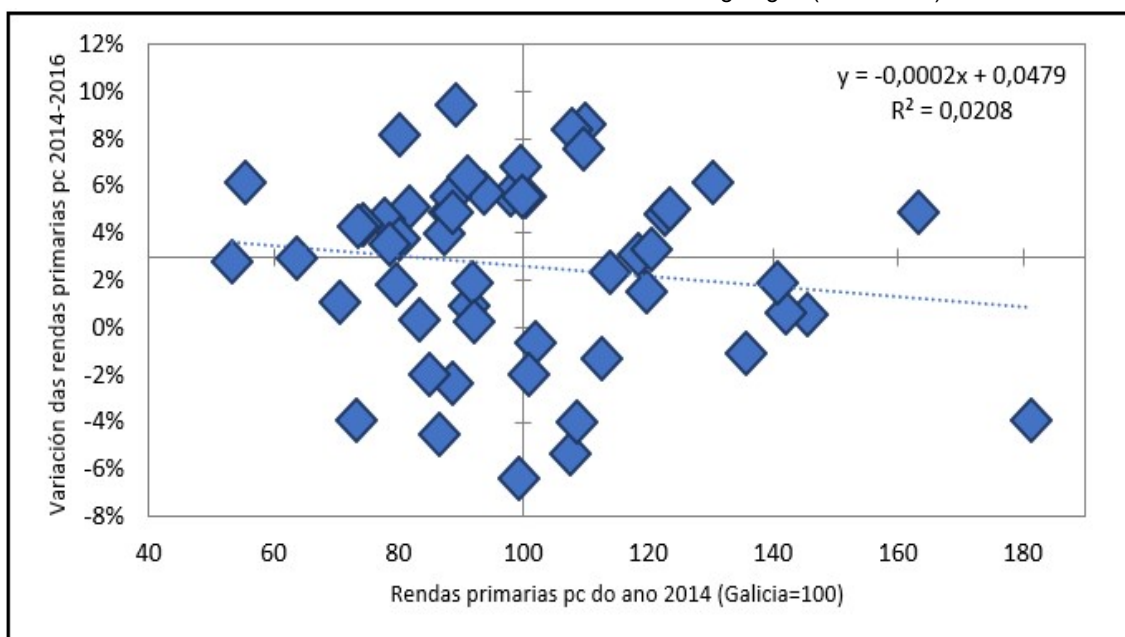
Do primeiro dos grupos mencionados, é a comarca da Ulloa a que mellor superou a crise, cun decrecemento do 4%, fronte ao caso de Terra de Soneira, cuxas rendas primarias por habitante diminuíron un 25%. No segundo grupo, a comarca do Deza foi a que viu minguar as súas rendas primarias en maior medida (-22%); fronte a ela, a da Coruña experimentou un decrecemento de só o 6%, sendo a comarca, entre as máis desenvolvidas, que en mellor situación abandonou esta fase de crise.

Para finalizar, a recuperación económica que caracteriza o trienio 2014-2016 permitiu retomar o proceso de converxencia comarcal anterior á crise, como sinala a pendente negativa da recta de regresión, inda que dun modo moi feble e cun comportamento

sumamente desigual entre as comarcas, que se reflicte nun R^2 moi baixo (0,0208) (gráfico 18).

Respecto ás comarcas menos desenvolvidas, 17 das 30 que integran este grupo no período 2014-2016 atópanse no cuadrante IV, contribuíndo á converxencia. Entre elas podemos destacar Caldas que, cun 9%, é a que máis medra. No lado das máis desenvolvidas, 13 de 23 localízanse no segundo cuadrante (medraron por baixo da media), sendo Meira a que experimentou a peor evolución (-5%).

Gráfico 18: Beta converxencia das comarcas galegas (2014-2016)



Fonte: Elaboración propia a partires dos datos do IGE

En conclusión, o estudo da beta converxencia recolle un panorama, no que á dinámica das disparidades comarcais se refire, moi distinto ao obtido no caso das provincias. Para comezar, as comarcas experimentaron un claro proceso de converxencia durante a fase de expansión, fronte a ampliación das disparidades provinciais. Durante a crise, as disparidades comarcais acrecentáronse mentres que as provinciais diminuíron con intensidade, diferindo novamente. Nese contexto, a recente recuperación económica representa a primeira etapa na que os ciclos que seguen as desigualdades comarcais e provinciais coinciden: nos dous casos experimentan unha moderada redución das disparidades.

3.3 Análise da renda dispoñible e das súas compoñentes

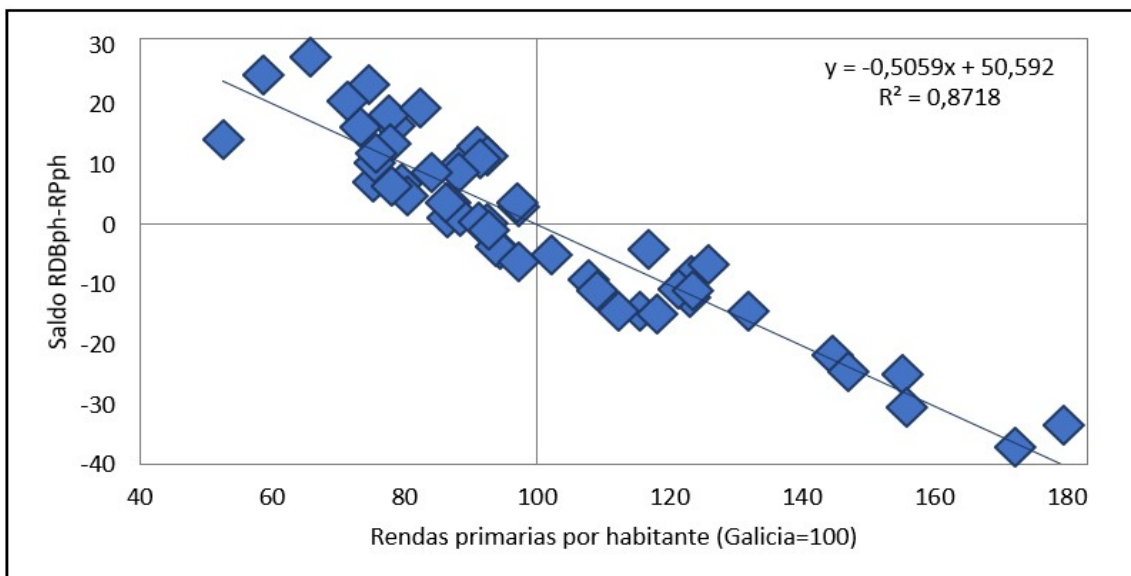
3.3.1 Das rendas primarias á renda dispoñible: a acción redistributiva do sector público

Co propósito de afondar no estudo das disparidades comarcais, procedemos a analizar ata que punto a acción redistributiva do sector público, manifestada no paso das rendas primarias á renda dispoñible bruta, produce os efectos esperados. É dicir, tomamos como hipótese de partida que se atenúan as disparidades pola acción do

sector público (pois as transferencias correntes do exterior xogan actualmente un papel secundario).

Para corroboralo, nas seguintes gráficas recolleemos o saldo do proceso de redistribución territorial de rendas por medio da intervención do sector público, de xeito que si ese saldo é positivo indica unha mellora desa comarca na renda dispoñible respecto das rendas primarias, en termos per capita. Co obxectivo de acadar unha visión o máis global posible, faremos esta análise para o ano inicial (2000) e final (2016) da serie que estamos a empregar (gráfico 19 e gráfico 20).

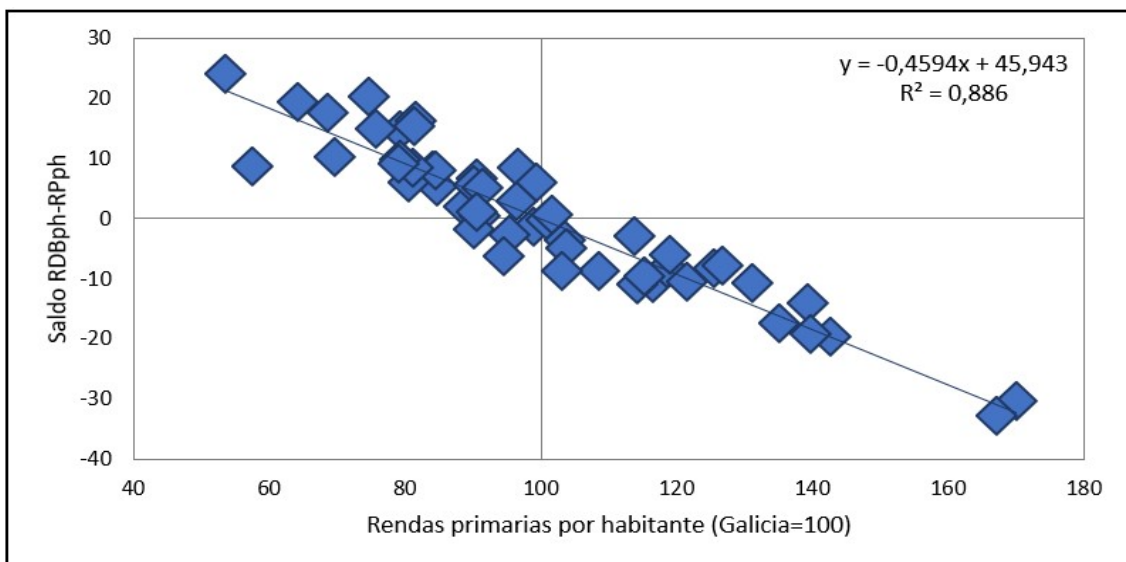
Gráfico 19: Rendas primarias pc e saldo RDBpc-Rendas Primarias pc (2000)



Fonte: Elaboración propia a partires dos datos do IGE

Así as cousas, a pendente negativa das regresións lineais permítenos afirmar que o paso á renda dispoñible por habitante ten un efecto atenuante das disparidades: as comarcas máis atrasadas (rendas primarias por debaixo da media galega) teñen un saldo positivo, mentres que as que parten dunhas rendas primarias superiores, as máis desenvolvidas, posúen, sen excepción, un saldo negativo. Ademais, trátase dun bo axuste, cun R^2 elevado, de 0,8 para os dous anos.

Gráfico 20: Rendas primarias pc e saldo RDBpc- Rendas primarias pc (2016)



Fonte: Elaboración propia a partires dos datos do IGE

Deste modo, podemos afirmar que, para estes dous anos representativos do período, a participación do Estado na redistribución da renda acadou con éxito o seu propósito, pero existindo certos aspectos mellorables que se manifestan en comarcas consideradas relativamente pobres cun saldo negativo e que, polo tanto, ven empeorar a súa posición con respecto á media galega.

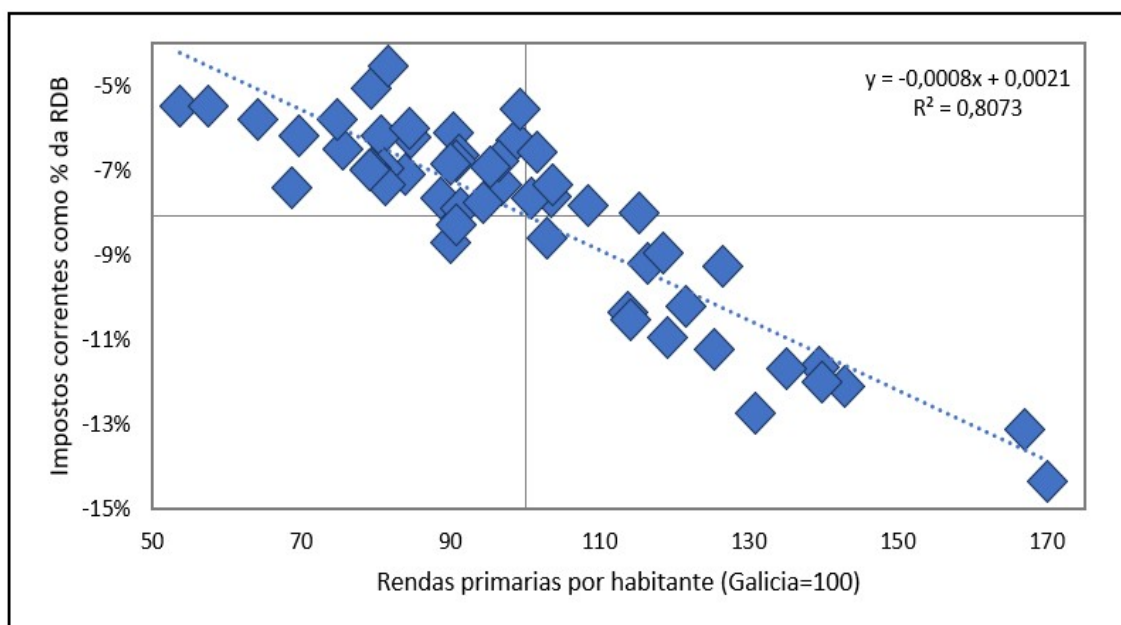
Facendo un estudo comparado para os dous anos escollidos, cabe sinalar o “efecto arrastre” que se foi producindo ó longo do período 2000-2016, de tal modo que tanto as comarcas atrasadas coma as máis desenvolvidas aproximáronse cara a media galega, sendo isto un claro indicador dun proceso de converxencia. Así, no seguinte apartado imos profundar na acción redistributiva do Estado.

3.3.2 A intervención pública como factor atenuante das disparidades comarcais

Tras quedar demostrado que as disparidades comarcais se reducen cando pasamos das rendas primarias á renda dispoñible, neste epígrafe imos afondar en como actúa cada un dos tres mecanismos que se recollen na renda bruta dispoñible: cotizacións sociais, prestacións sociais e impostos directos sobre as familias. Neste caso, tomaremos como ano de referencia o máis recente (2016), pois o obxectivo non é tanto analizar tendencias senón obter unha visión de conxunto.

En primeiro lugar, imos analizar cal é o efecto dos impostos correntes, entendendo que as comarcas menos desenvolvidas deberían presentar unha minoración menor da súa renda respecto das máis adiantadas.

Gráfico 21: Relación entre os impostos correntes e as rendas primarias para as comarcas galegas (2016)

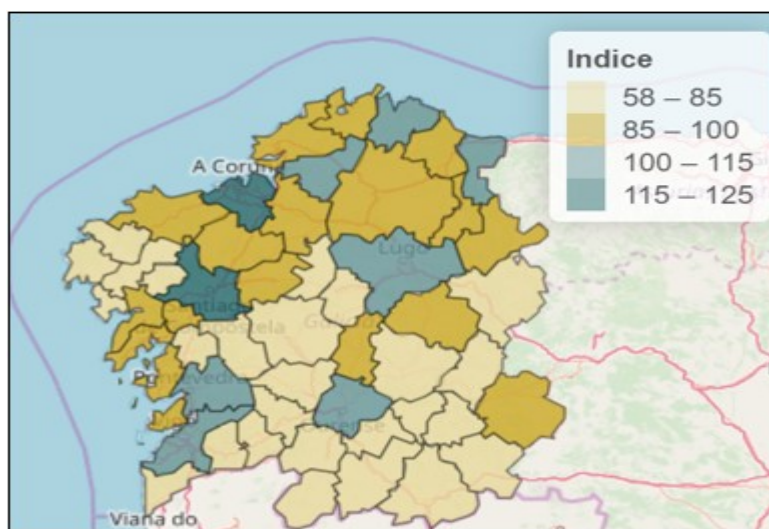


Fonte: Elaboración propia a partir dos datos do IGE

Cos resultados recollidos no gráfico 21 podemos afirmar (cun axuste bo, $R^2 = 0,8$) que

os impostos correntes sí que actúan como ferramenta de redistribución da renda, de xeito que estes tributos minoran en maior porcentaxe a renda dispoñible das comarcas máis desenvolvidas.

Mapa 1: Índice da renda dispoñible por habitante (Galicia=100). Ano 2016

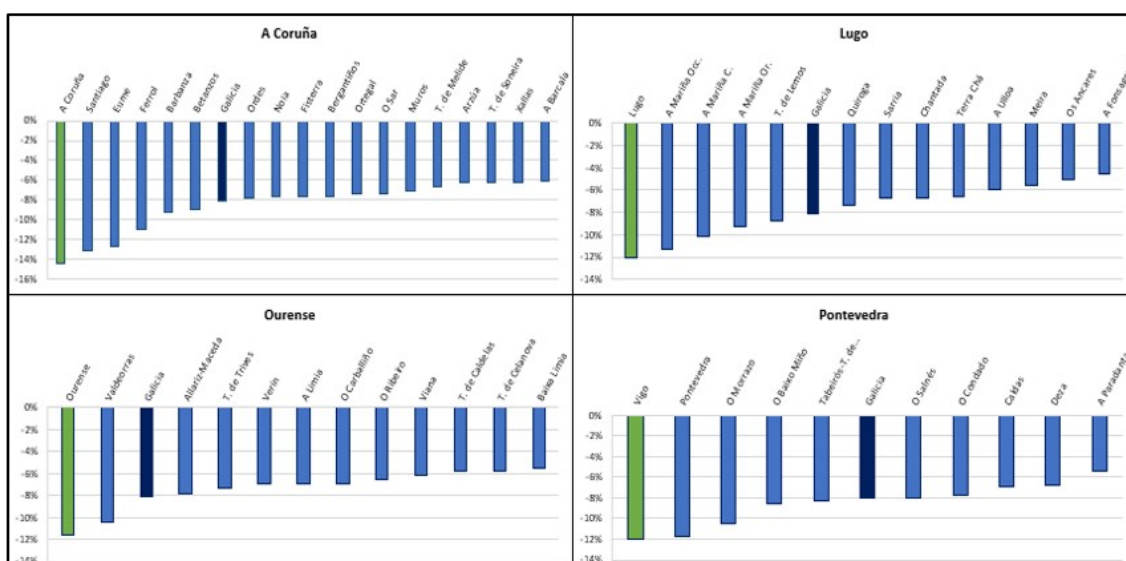


Fonte: Instituto Galego de Estatística

Ademáis, aterrando nun nivel de detalle maior, podemos apreciar que as comarcas nas que maior é o efecto de minoración dos impostos correntes coinciden coas grandes concentracións demográficas e económicas, concretamente coas comarcas nas que se atopan as sete grandes concentracións urbanas de Galicia.

Así, atendendo á información do gráfico 22 e do mapa 1, podemos afirmar que, para todas as provincias, as comarcas nas que o efecto dos impostos correntes é dunha magnitude superior ao medio de Galicia coinciden con aquelas que rexistran unha maior renda dispoñible por habitante. Pola outra banda, as comarcas coa renda dispoñible por habitante inferior á media do territorio galego son as que menor peso porcentual soportan en concepto de impostos correntes.

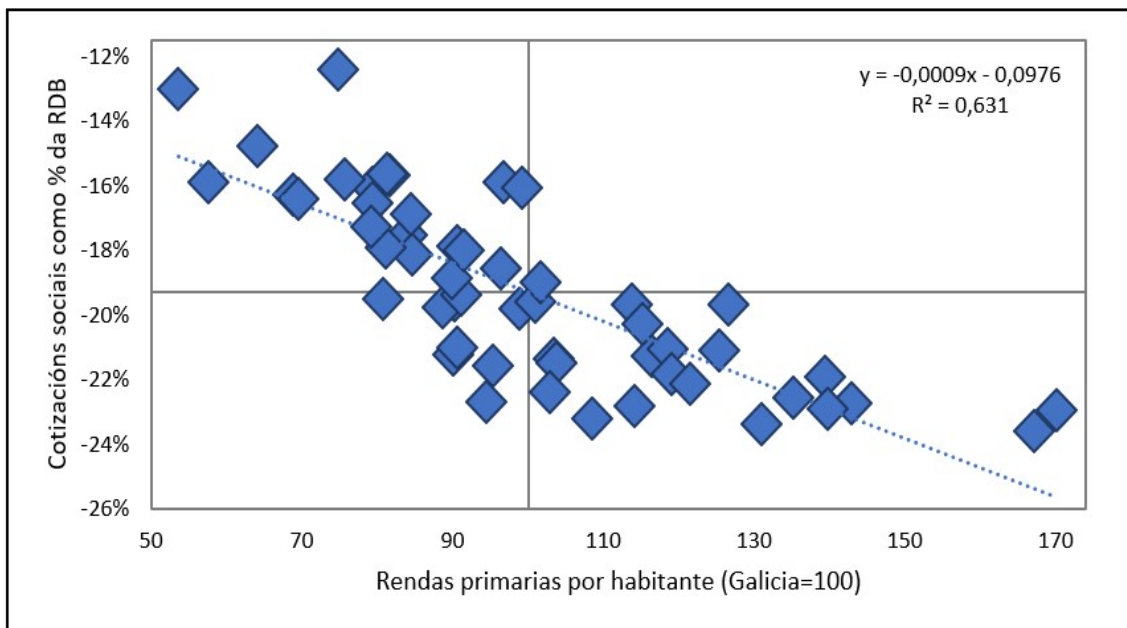
Gráfico 22: Peso porcentual dos impostos correntes na RDBpc das comarcas galegas (2016)



Fonte: Elaboración propia a partir dos datos do IGE

O efecto das cotizacións sociais é semellante ao exposto no caso dos impostos correntes, como vén recollido no gráfico 23. Así, podemos confirmar que as cotizacións sociais tamén contribúen á labor redistributiva do sector público, pois canto maiores son as rendas primarias das comarcas maior é a porcentaxe na que as cotizacións sociais minoran a renda dispoñible. Neste caso a pendente (negativa) da recta de regresión é lixeiramente superior á obtida para os impostos correntes, sinalando así unha maior intensidade do efecto redistributivo.

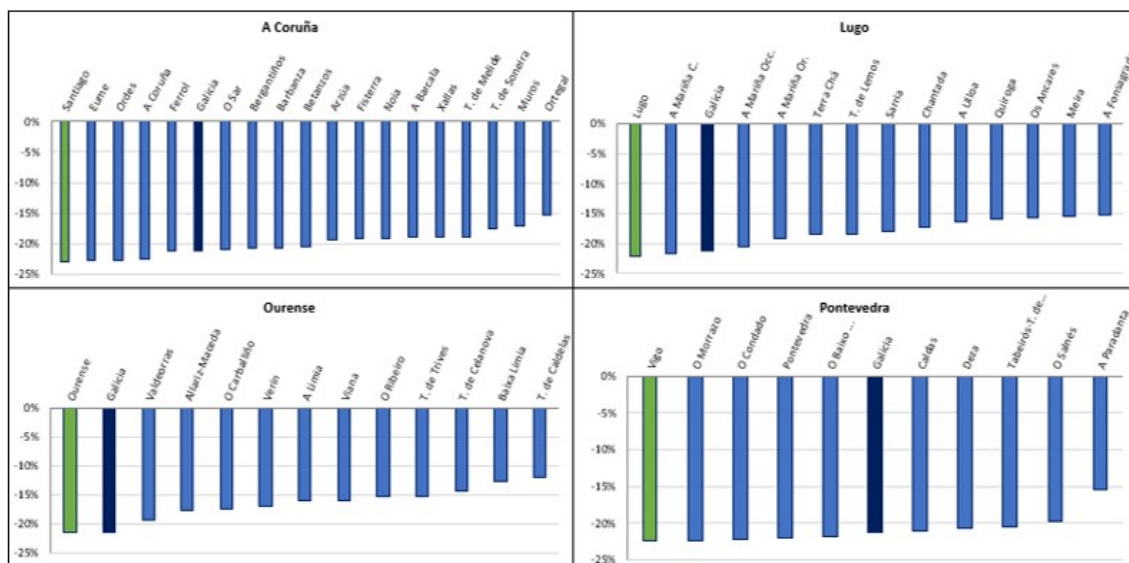
Gráfico 23: Relación entre as cotizacións sociais e as rendas primarias para as comarcas galegas (2016)



Fonte: Elaboración propia a partires dos datos do IGE

Facendo novamente unha análise con maior profundidade por provincias (gráfico 24), atopamos unha situación similar á recollida nos impostos correntes, sendo de novo as comarcas máis desenvolvidas e urbanas as que experimentan unha diminución superior da renda dispoñible, fronte as menos desenvolvidas, nas cales dita diminución prodúcese en menor grao. Así as cousas, nas comarcas das provincias occidentais as cotizacións sociais teñen un peso maior, do -20,87% no caso de Pontevedra e do -20,08% no coruñés. Pola contra, Ourense é a provincia cuxas comarcas presentan un efecto menor das cotizacións (-16,51%), seguida de Lugo, onde representan o -18,26% da renda dispoñible.

Gráfico 24: Peso porcentual das cotizacións sociais na RDBpc das comarcas galegas (2016)

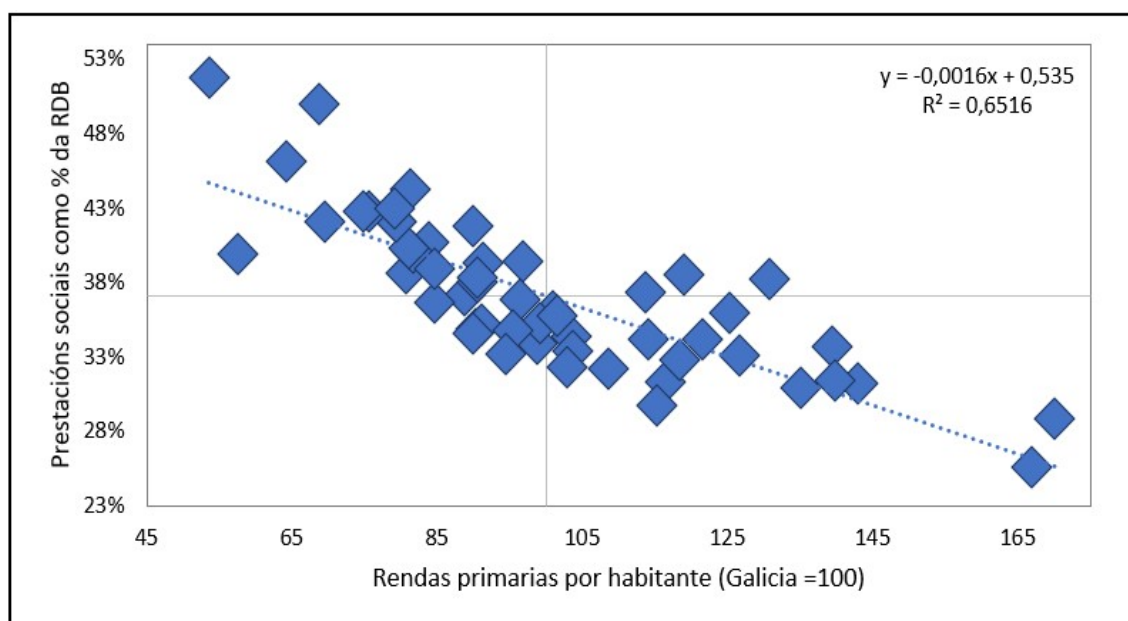


Fonte: Elaboración propia a partir dos datos do IGE

No lado oposto atopamos as prestacións sociais que, como xa sinalamos no estudo das disparidades provinciais, recollen un conxunto de transferencias que teñen por fin cubrir determinados riscos e necesidades sociais. Con isto, imos a comprobar se as prestacións sociais contribúen na acción redistributiva do Estado, sendo preciso que nas comarcas máis atrasadas representen unha porcentaxe maior da renda dispoñible.

A partir do recollido no gráfico 25 podemos concluír que as prestacións sociais sí que actúan como factor redistributivo e, deste modo, contribúen a atenuar as disparidades económicas entre comarcas.

Gráfico 25: Relación entre as prestacións sociais e as rendas primarias para as comarcas galegas (2016)

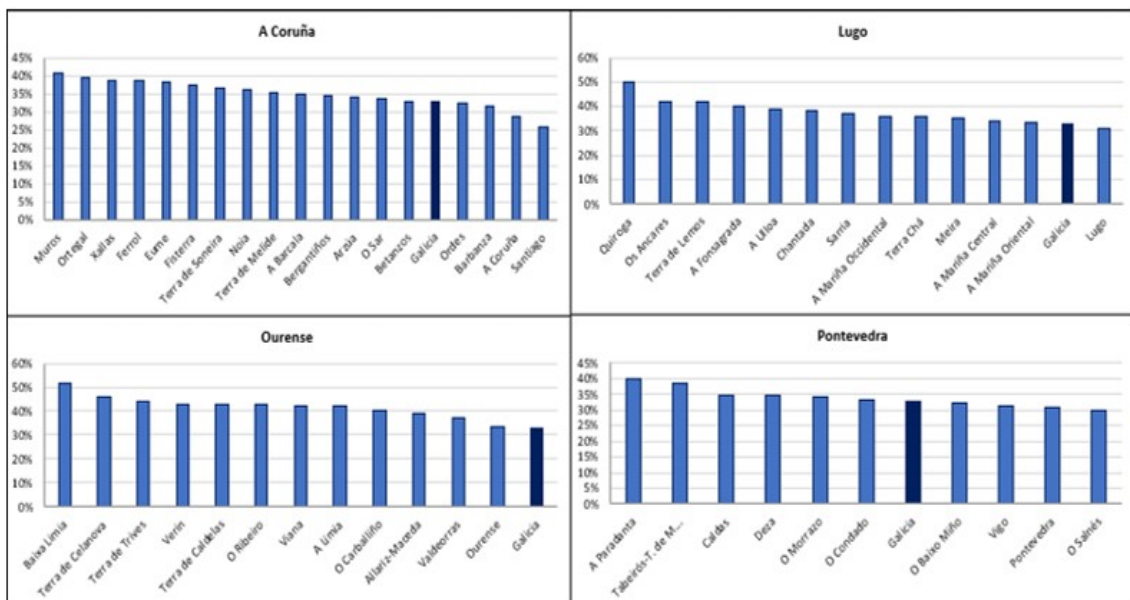


Fonte: Elaboración propia a partir dos datos do IGE

Como exemplo, podemos fixarnos nos casos extremos, que corroboran esta función redistributiva das cotizacións sociais. Por unha banda, a Baixa Limia parte dunhas rendas primarias por habitante que representan pouco máis da metade da media galega (53,5%) e, á súa vez, é a comarca na cal as prestacións sociais representan unha maior porcentaxe sobre a súa renda dispoñible de toda Galicia (51,78%). No extremo oposto, A Coruña é a comarca máis desenvolvida de Galicia en termos de rendas primarias por habitante (170% da media galega) e tamén é a segunda na que as prestacións sociais supoñen unha menor porcentaxe da renda dispoñible, evidenciándose así como este tipo de prestacións tenden a concentrarse, en termos relativos, naquelas comarcas con menores niveis de desenvolvemento.

Volvendo agrupar as comarcas en provincias (gráfico 26), faise obrigatorio diferenciar, como xa fixemos nas cotizacións sociais, entres as provincias occidentais e orientais. En primeiro lugar, na Coruña e Pontevedra as prestacións sociais representan unha porcentaxe media relativamente reducida, 35% e 34% respectivamente. Non obstante, este volume redúcese se centramos o foco nas comarcas urbanas sendo, por exemplo, do 26% na de Santiago, do 29% na da Coruña ou, no caso pontevedrés, do 31% en Vigo e Pontevedra e do 30% no Salnés. En contraste con iso, volve a ser a provincia de Ourense a que agrupa as comarcas máis favorecidas pola acción pública, pois nela as prestacións sociais supoñen, de media, o 41% da renda dispoñible, seguida de Lugo co 38%.

Gráfico 26: Peso porcentual das cotizacións sociais na RDBpc das comarcas galegas (2016)



Fonte: Elaboración propia a partires dos datos do IGE

Conclusións e ampliación

Feita toda a análise anterior, faise evidente a existencia de fortes disparidades entre as provincias e as comarcas galegas, sendo maiores se descendemos cara o nivel comarcal, onde as estruturas produtivas son máis diversas e as diferencias entre o urbán e o rural son moito máis marcadas.

Así, as provincias da Coruña e Pontevedra son os novos polos de concentración da actividade produtiva, producíndose un claro desprazamento dos capital e do traballo cara elas. Na cara oposta atópanse Lugo e Ourense, cunha perda continuada de poboación e de dinamismo que se traduce nun maior protagonismo do sector público como mecanismo de compensación das desigualdades. Con todo isto, a redución das disparidades provinciais que confirmamos durante o período 2000-2016 non se traduce nunha mellora da situación relativa das provincias atrasadas (as orientais) senón nunha sangría demográfica constante, con perdas de poboación moi superiores as da media galega para toda a serie estudada. Ademais, a situación relativamente precaria destas dúas provincias maniféstase tamén na renda dispoñible bruta, na cal as prestacións sociais chegaron a representar o 34,8% en Lugo e o 37,45% en Ourense para o 2016, mentres que na Coruña supuxeron o 31,2% e, en Pontevedra, o 31,9%.

No caso das comarcas a redución das disparidades tamén resulta evidente inda que máis irregular que no caso das provincias. Do mesmo modo, quedou tamén probado o papel atenuante das disparidades que xoga a acción do Estado do Benestar, sendo as comarcas urbanas e dinámicas as que, en termos porcentuais, ven diminuír en maior medida as súas rendas primarias por mor dos impostos correntes e as cotizacións sociais. No lado contrario, resultan ser as comarcas de carácter marcadamente rural e avellentado nas que as prestacións sociais representan unha maior porcentaxe da renda dispoñible, superando o 50% en determinadas comarcas de Ourense e Lugo.

Bibliografía

- Antúnez, C (2009). El Modelo de Solow-Sean. *Notas de Crecimiento Económico*.
- Barro, R. (1991). *Macroeconomía*. Madrid: Alianza Editorial.
- Barro, R., & Xavier, S. i. (1991). Convergence across states and regions. *Brooking Papers on Economic Activity*, nº1, 107-182.
- Buitrago Esquinas, E., & Romero Landa, L. (2013). *Economía de la Unión Europea*. Madrid: Piramide.
- Consejo Económico y Social (2013). *Distribución de la renta en España: desigualdad, cambios estructurales y ciclos*. Madrid: Consejo Económico y Social.
- Corral, T. M. (2002). *Sobre convergencia económica. Aspectos teóricos y análisis empírico para las regiones europeas y españolas*. Barcelona: Universitat de Barcelona.
- De la Fuente, A. (2002). On the sources of convergence: A close look at the Spanish regions. *European Economic Review* vol. 46, nº3, 569-599.
- Escot, L., & Galindo, M. (2000). *Evidencia empírica de la convergencia real*. Madrid: Instituto de Estudios Fiscales.
- Gaviria Ríos, M. (2010). *Apuntes de economía regional*. Universidad Católica Popular del Risaralda.
- IGE (2000-2016). *Instituto Galego de Estatística*. Obtenido de Renda dispoñible bruta por concellos:
<https://www.ige.eu/igebdt/selector.jsp?COD=9140&paxina=001&c=0307007004>
- IGE. *Instituto Galego de Estatística*. Obtido de Contas de asignación da renda primaria e distribución secundaria por concellos (2010-2016):
<https://www.ige.eu/igebdt/selector.jsp?COD=9139&paxina=001&c=0307007004>

IGE. *Instituto Galego de Estatística*. Obtido de Contas de asignación primaria e distribución secundaria da renda por concellos (2000-2009):
<https://www.ige.eu/igebdt/selector.jsp?COD=4221&paxina=001&c=0307007004>

INE. *Instituto Nacional de Estadística*. Obtido de Contabilidad Regional de España:
https://www.ine.es/dyngs/INEbase/es/operacion.htm?c=Estadistica_C&cid=1254736167628&menu=ultiDatos&idp=1254735576581

López Iglesias, E. (2016). Do atraso ao progreso económica de Galiza? Un proceso histórico á espera dun relato. En I. D. Garcia, *Historia das historias de Galicia* (págs. 329-356). Vigo: Xerais.

Puente, S. (2017). Convergencia regional en España: 1980-2015. *Boletín Económico* 3/2017.

Rodil Marzábal, Ó., Vence Deza, X., & Sánchez Carreira, M. (2012). Convergencia y divergencia regional en la Eurozona: disparidades en el patrón de crecimiento en el marco de la crisis global. *Studies*