



# LA EXPRESION PLASTICA, DIAGNOSTICO COMO PUNTO DE PARTIDA

---

*Paloma Cabello Pérez*

## INTRODUCCION

El ALUMNO, con todas sus características específicas, derivada de rasgos tan diversos como: lugar de procedencia, formación cultural, entorno, clase social, desarrollo intelectual, etc., es el "*elemento*" más importante a la hora de planificar un curriculum docente.

Pero sin duda, algo fundamental, es un diagnóstico del punto de partida en el que se encuentran nuestros alumnos.

Es lógico, que, cuanto más conozcamos sobre la personalidad, la procedencia, el nivel intelectual... de los alumnos para los cuales marcaremos nuestros fines, metas y objetivos mejores resultados obtendremos. Y en el caso que nos mueve, que es la didáctica de la Expresión Plástica, nos parece parte fundamental, el conocer, el diagnóstico y para ello, evaluar la expresión plástica de los alumnos que la Escuela Universitaria de Formación del Profesorado de E.G.B. de Pontevedra, recibe cada año.

Nos referimos en concreto a Pontevedra, por ser el lugar donde desempeñamos nuestra labor docente, y donde el grado de madurez de la expresión plástica dependerá de rasgos como: procedencia social, entorno cultural, desarrollo intelectual, estímulo y desarrollo de la percepción visual, experiencias de la E.G.B. y Bachillerato, etc.

Ricardo Marín, en su artículo sobre "*La evaluación del dibujo infantil*", publicado por el I.C.E. de Zaragoza en 1985, en la p. 96, nos dice: "*el tema de la evaluación debe su interés e importancia a que en él se manifiestan de forma explícita y rotunda los rasgos definitorios de cualquier concepción educativa, parafraseando la sentencia religiosa, podríamos decir: Por sus evaluaciones los conoceréis*".

Aún cuando la mayoría de nuestros alumnos provienen de COU y por tanto sus edades oscilan entre 18 y 22 años, existen otros alumnos con edades algo superiores, de proceden-

cia y nivel socioeconómico diverso. Algunos de ellos proceden de la clase media-baja, hijos de marineros, de campesinos, etc., de las zonas de Marín, Bueu, Cangas, Villagarcía, Caldas... que por razones económicas, no pueden estudiar en Santiago, y como ya es sabido Pontevedra sólo cuenta con la U.E. de F. del P. de E.G.B., la E.U. de Enfermería y un centro de U.N.E.D.

## **METODOLOGIA**

Todos estos datos, recogidos por distintas encuestas realizadas a lo largo de los años por los profesores de esta Escuela son de fácil estudio para llegar a un diagnóstico objetivo, pero nada más difícil, que la evaluación de la expresión y de la madurez plástica de cualquier persona, por la cantidad de elementos que podemos encontrar en ella, como: capacidad de percepción espacial, desarrollo mental, madurez gráfica, conocimientos y técnicas adquiridas.

Para realizar este diagnóstico de una forma objetiva, planificamos un estudio, valorado las aptitudes para la apreciación artística por medio del test de "apreciación de dibujos" de M. Graves, que ha sido ideado con el fin de evaluar algunos aspectos de las aptitudes para apreciar o producir una forma artística.

La capacidad de percepción y expresión con una ficha de evaluación, utilizada para la realización de la tesis de licenciatura, con la que evaluamos, por un lado los valores estéticos y por otro los valores gráficos.

El test M. Graves, está diseñado, para constatar en qué medida un sujeto percibe y responde a los principios de orden estético. Presenta 82 pares y 8 tríadas abstractas, en negro, gris y blanco.

Uno de esos pares o tríadas está organizado según los 8 principios siguientes de estética: unidad, dominación, variedad, equilibrio, continuidad, simetría, proporción y ritmo.

Se eligieron dibujos abstractos, para no influenciar al sujeto, permitiéndole una elección lo más pura posible.

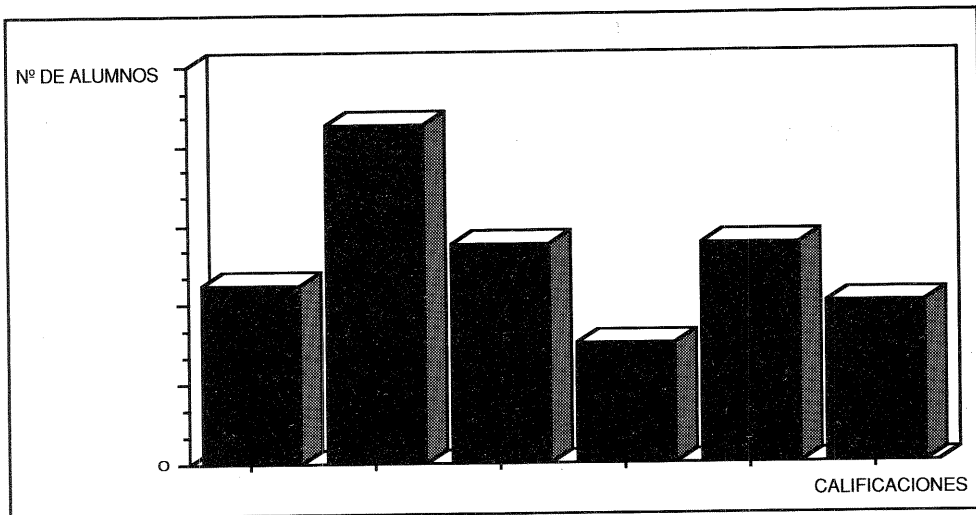
## **RESULTADOS**

La mayor parte de los dibujos representan líneas, cruces, círculos, triángulos y figuras de dos ó tres dimensiones.

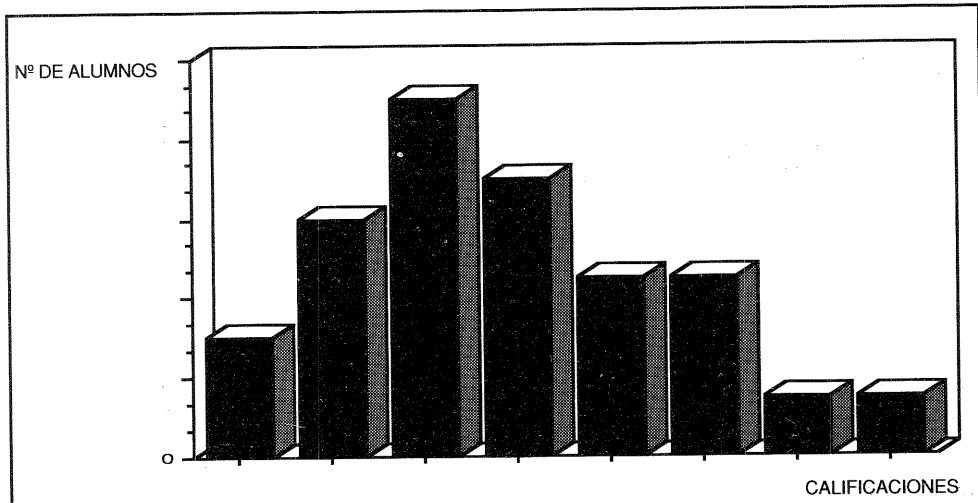
De un grupo de 50 alumnos de 1.º de Magisterio, el primer día de clase, y con una puntuación de 0 a 10, aplicamos este test, y obtuvimos una media de 5,24 con una desviación típica de 1,65.

El tema elegido fué, "*dibuja una escena de tu vida*", y con él tratamos de evaluar los valores estéticos: espacio, volúmen, proporción, composición y movimiento, formando nota media de 0 á 10 con los valores gráfico: punto, línea, plano, textura y color.

Siendo conscientes de la subjetividad en esta valoración y tratando de puntuar estos valores por existencia o cantidad, para así realizarlo lo más objetivamente posible, con el mismo grupo y el mismo día, la media obtenida fué de 4,74 con una desviación típica de 1,54.



**Gráfico 1**



**Gráfico 2**

## CONCLUSIONES

Con estos resultados, podemos constatar, que las capacidades y las expresiones plásticas de estos alumnos, cuando inician su formación en nuestra escuela, no es muy alta, y existe diferencia entre las capacidades y las expresiones.

Pero ésto, no nos parece lo más grave. Ello nos obligará a tratar de recuperarlos poco a poco, aún cuando el alumno muestre su impotencia y su no aceptación al trabajo realizado, con comentarios como: "no me sale" y "yo no sé dibujar" frases escritas en los dibujos que reflejan su frustración.

Pensamos que quizás ésto sea debido a un desajuste entre su nivel mental (el adulto de 20 años es capaz de pensar de una forma conceptual y abstracta) y su nivel de expresión su madurez gráfica, (este adulto de 20 años, en ocasiones parece no haber superado la etapa rea-

lista). Esto, que probablemente es debido a una desatención sistemática en la formación plástica durante la E.G.B. y el B.U.P., unido a las otras circunstancias anteriormente nombradas, conlleva inseguridad, e impotencia, y como consecuencia la falta de interés tanto en el proceso creativo como en su expresión.

Por lo tanto, una vez valorada la capacidad de la expresión plástica, cualquier profesor que se ocupe de esta disciplina tendrá en cuenta que, en sus objetivos, no entrarán tan sólo los referentes a la didáctica, sino que, el primer paso será que el alumno recupere, se sienta seguro, experimente, descubra, conozca y se reconozca en su propia expresión, con la metodología adecuada para su nivel intelectual.

## BIBLIOGRAFIA

- ARNHEIM, R.: "*Arte y percepción visual*", Alianza forma Madrid. 1986.
- CABELLO PEREZ, P.: "*La Realidad de la Educación Visual, un estudio en la E.G.B.*", (en prensa) Pontevedra. Revista de Estudios Provinciales, Diputación de Pontevedra, n.º 5, 1988-89.
- DIAZ, C.: "*La creatividad en la expresión plástica*", Narcea, Madrid. 1986.
- GIMENO SACRISTAN, J.: "*La pedagogía por objetivos, obsesión por la eficacia*", Morata, Madrid, 1988.
- KANDINSKY, W.: "*Punto y Línea sobre el plano*", Barral, Barcelona. 1974.
- KANDINSKY, W.: "*La gramática de la creación, el futuro de la pintura*", Paidós, Barcelona, 1987.
- LORENZO DELGADO, M.: "*Diseño del producto educativo*", Didáctica general Anaya, Madrid. 1985.
- LOWENFELD, V.: "*Desarrollo de la capacidad creadora*", Kapelusz, Buenos Aires, 1972.
- MARIN VIADEL, R. "*Aspectos pedagógicos de la expresión plástica infantil*". "La evaluación del dibujo infantil", I.C.E. Universidad de Zaragoza, 1985.
- M. BEARD, R.: "*Psicología evolutiva de Piaget*", Kapelusz, Buenos Aires. 1971.
- PIAGET, J.: "*La epistemología del espacio*". El Ateneo, Buenos Aires, 1971.
- SANCHEZ FERNANDEZ, S.: "*Opiniones de alumnos de Escuelas Universitarias de Magisterio sobre aspectos de sus estudios y su futura profesión*", Publicaciones, n.º 2, Febrero. Melilla, 1982.
- SATURNINO DE LA TORRE: "*Creatividad plural, sendas para indagar sus múltiples perspectivas*", Promociones Publicaciones Universitarias, Barcelona 1984.