

O VACÚN DE CARNE COMO ESTRATEXIA DE DESENVOLVEMENTO PARA OS ESPACIOS DE MONTAÑA

Román Rodríguez González, José Antonio Legaspi Pedreira***

**Universidade de Santiago*

***Xunta de Galicia. Consellería de Agricultura, Gandería e Política Alimentaria.*

1.- INTRODUCCIÓN

A montaña en Galicia asóciase, fundamentalmente, a unha ampla franxa territorial situada no espazo máis oriental das provincias de Lugo e Ourense. Esta presenta unha serie de rasgos no modelo de organización humana e do medio físico que contribúen a dotala dunha clara uniformidade no contexto rexional. Evidentemente, as áreas de montaña presentan una elevada altitude relativa, acompañada dunhas pendentes elevadas, que, xunto ás duras variables climatolóxicas, rexeitan ou cando menos dificultan o asentamento humano e o aproveitamento agropecuario. En consecuencia as densidades demográficas acadan as medias máis baixas da rexión, resultando nun alarmante proceso de despoboación e forte avellentamento (ANEXO I). Predomina con claridade unha actividade agraria de baixa produtividade e nivel de modernización inferior á media galega, e unhas paisaxes dominadas polo monte e o mato. Isto, xunto ás carencias comunicativas derivadas da súa situación periférica e pouco accesible respecto ós eixes urbanos de maior desenvolvemento, converten ás comarcas de montaña nuns territorios claramente desfavorecidos e ameazados por diversos riscos medioambientais e socioeconómicos.

Os anteriores rasgos xerais son recoñecidos por tódalas persoas implicadas no mundo da montaña. Máis difícil é, sen embargo, chegar a un punto de acordo no referente a súa delimitación administrativa. No conxunto do Estado español un municipio é oficialmente de montaña cando conta cunha altura superior ós 600 metros no 80% do seu termo e cunha pendente maior do 10% como promedio. Tales cotas e niveis varían duns países a outros (por exemplo en Alemaña é necesario 800 metros e un 18% de pendente ou en Portugal, 700 metros e un 25% de pendente) é utilízanse para fixar un criterio obxectivo que permita o establecemento de políticas concretas, xeralmente de discriminación positiva, unha vez que dende a Administración se ten percibido as súas fortes carencias. En Galicia considéranse a estes efectos a existencia de 110 concellos de montaña. Sen embargo dende o campo da Xeografía tense posto de manifesto a pouca adecuación á realidade territorial concreta, pois inclúense diversos municipios que dificilmente poden ser catalogados como de montaña (Torres Luna e outros, 1993). Os citados autores reducen os mesmos a 84 e establecen unha diferenciación entre os de baixa e alta montaña. Estes últimos son os que

mellor reproducen as súas características xenéricas tanto dende o punto de vista do medio físico, como dende as relacións socioeconómicas.

Por este motivo a nosa exposición sobre o papel que pode desempeñar a gandería de vacún de carne nas áreas de montaña, circunscríbese ós 25 concellos das provincias de Lugo e Ourense (**MAPA 1**) onde, ademais de identificarse con claridade as variables mais significativas das áreas de montaña, o vacún de carne continúa a manter un peso moi importante na estrutura económica local. Preténdese acadar varios obxectivos: a búsqueda dunha explicación á actual situación xeoestratéxica das áreas de montaña, avaliar os aspectos económico-técnicos das explotacións de vacún, e a presentación desta actividade como un activo de futuro que pode contribuír, en caso dunha aposta decidida por esta orientación, ó aminoramento das importantes carencias detectadas nestas áreas.

2.- INTEGRACIÓN DAS ÁREAS DE MONTAÑA NO SISTEMA REXIONAL.

Dentro do sistema de organización territorial da rexión, a montaña mantívose tradicionalmente como un espazo illado e periférico respecto o seu corazón vital, situado no litoral atlántico, e mesmo ás propias capitais provinciais. As dificultades no trazado das vías asociadas á topografía, o baixo nivel de desenvolvemento socioeconómico medido polos reducido número de intercambios, e a débil mobilidade da poboación local, mantivo a estas áreas nunha situación de marxinalidade espacial.

A súa funcionalidade espacial topa varios momentos de inflexión. Un correspóndese con anos centrais do século, nos cales iníciase unha fase de fonda crise en tódalas súas variables socioeconómicas. Outro parece advertirse nos últimos anos onde parece que de modo incipiente a montaña está na procura de novos usos e funcións. Con anterioridade ó aperturismo e modernización da sociedade española estes espazos, pese a manter as máis baixas densidades demográficas relativas, conservaban un umbral demográfico respectable (ata o ano 1960 por riba dos 100.000 habitantes). Asociado, por unha parte ó mantemento dun sistema agrario tradicional, autoconsumista, no que o vacún de carne era, igual que hoxe, a orientación productiva dominante; e á pervivencia dunhas elevadas taxas natalistas que permitían aseguranza dun replazo xeracional. E, por outra parte, ás dificultades para topa unha saída migratoria (as saídas do primeiro tercio de século afectaron con maior intensidade ás bisbarras costeiras).

As décadas posteriores ós anos sesenta van evidenciar o precario equilibrio que homes e medio mantiñan nestas áreas. Proba de isto é a clarísima tendencia demográfica regresiva debido á ruptura do modelo de rendabilización da terra tradicional, e ó comezo dun forte proceso migratorio. É tamén neste período cando no conxunto de Galicia se asiste a un proceso de modernización agroproductivo medido por variables como o cambio das razas bovinas (a frisona substitúe á rubia de carne); o cambio de destino das producións (do autoconsumo ó mercado); das relacións explotacións-sistemas de comercialización (dun autarquismo a ser un eslabón da cadea agroalimentaria); da forza de traballo animal á mecanización, e algunhas outras máis que van supor a consolidación dun novo modelo de organización socioeconómica para as áreas campesiñas. Este, sen embargo, vai afectar ás áreas de montaña nunha moito menor medida. As dificultades comunicativas (lonxanía dos mercados urbanos e dificultades para a organización de rutas de recollida por parte das

empresas) e as propias condicións agrolóxicas (orografía e baixos rendementos dos forrajes) supoñen que a orientación productiva imperante nestes intres e detonante da modernización, o leite, non poidese asentarse, co que o vacún de carne continúa manténdose como principal orientación gandeira.

Por outra banda, non se desenvolveu ó amparo desta un moi necesario sector de transformación e comercialización da carne nas áreas de montaña, co cal o sector mantívose nunha situación de atonía e baixa rendabilidade que impediu o despegue ou consolidación da actividade como factor de dinamización.

Neste contexto de abandono demográfico e perda de forza no productivo, a montaña vaise ver moi ameazada por unha serie de riscos no medioambiental (abandono de terras, incendios, perda de solo,...), e no social (avelentamento, perda de manifestacións culturais,...). Ademais, desde as diversas administracións públicas mantívose certa despreocupación en materia de investimentos en dotacións e infraestructuras que poidesen, dalgún xeito, introducir mecanismos de freo na situación xeral de crise das décadas pasadas (concentrou as súas accións naqueles espazos onde o investimento acadaba unha maior rendabilidade económica e social).

Para evitar os riscos territoriais derivados do débil equilibrio ambiental e, tamén, como medida de xustiza polo pouco interés anterior, ou solidariedade cuns espazos claramente desfavorecidos, a década dos noventa vai supoñer a chegada de importantes transferencias de recursos por parte dos poderes públicos e a posta en marcha de programas de desenvolvemento integral coa finalidade de frear, ou polo menos minorar, unha tendencia claramente regresiva e de crise. Xunto a isto, a crecente conciencia ecolóxica e consumo da natureza por parte dunha sociedade cada vez máis urbana, contribúe a dotar ás áreas de montaña dun novo valor estratéxico e á formación dunha conciencia conservacionista e de protección respecto ás mesmas. Así vaise primar a actividade económica (primas gandeiras ás áreas de montaña) co fin de manter un mínimo de actividade productiva como soporte para a poboación. E, por outra parte, toda a montaña vai ser lugar preferente para a posta en marcha de proxectos de desenvolvemento local: das Iniciativas Comunitarias Leader e Proder ou do Plano de Desenvolvemento Comarcal da Xunta de Galicia (**MAPA 2**), que manteñen obxectivos coincidentes como: fixar poboación ó territorio, valorizar e favorecer a comercialización das producións locais, potenciar actividades económicas alternativas,...

Destes últimos despréndese o interés en dotar ós espazos de montaña dunha nova funcionalidade dentro do sistema rexional como “reserva” ecolóxica e destino de ocio asociado ás novas tendencias do Turismo Rural (favorecido pola aproximación ás cidades principais gracias ó trazado das autovías e o seu gran valor medioambiental). Si esta estratexia, característica da presente década, ten un éxito relativo, sen embargo aquel aspecto máis ligado á actividade agropecuaria (apoio á transformación e comercialización das producións locais, como o vacún de carne) tivo unha menor incidencia. De feito, a meirande parte das accións levadas a cabo polo Leader I de Os Ancares (1991-94), ou o Plan Especial Rio Lor (1991-94) foron en materia turística co cal non se dou freado nin invertido a tendencia demográfica regresiva (os concellos que integraron ambos plans pasaron, respectivamente de 10.367 habitantes en 1991 a 10.255 en 1996 e de 6.521 a 6.406), ó non actuar decididamente sobre, quizais, a súa principal baza productiva gandeira en función das tendencias do mercado: o vacún de carne cunha orientación de produto de calidade.

3.- SITUACIÓN ACTUAL DO VACÚN DE CARNE NA ALTA MONTAÑA

A razón de ser da produción animal é a obtención de animais e os seus produtos. Xenerada esta produción, o seu único destino será o conxunto dos consumidores o previa intervención da industria agroalimentaria. O sector cárnico debe ter en conta a evolución histórica do comportamento dos consumidores. Na actualidade hai un consumo de carne diferenciado, capaz de satisfacer unha grande diversidade das necesidades, expectativas e personalidades. Isto esixe relacións o máis directas e personais posibles co consumidor, o que incide nas marcas, nos etiquetados, en definitiva, nas garantías da calidade. Isto ten especial importancia na produción de carne galega, altamente diversificada. As marcas, as Denominacións de Orixe, as Indicacións Xeográficas, a conexión co marco natural, as boutiques da carne, as especificacións no etiquetado, as garantías alimenticias e sanitarias e outros moitos aspectos cualitativos son cos que Galicia, e en particular a Alta Montaña pode estar presente e dar mellor futuro a un produto tan economicamente importante como é a carne.

Esta produción está xenerada fundamentalmente a partires dos efectivos leiteiros e da raza Rubia Galega (en pureza o en cruces a Frisona), completándose a que se produce co escaso censo das razas Morenas e o abundante número de vacas mestizas utilizadas para esta produción, obtidas a través do cruzamento industrial.

Na Alta Montaña o vacún de carne é, ó contrario que no conxunto de Galicia, a orientación bovina principal. De feito o 85 % das vacas da montaña destínanse a esta liña de produción. Polo seu forte peso constitúese, xunto a outros recursos como o aproveitamento forestal, o mel, ou a castaña, nunha das principais fontes de riqueza propias coas que conta este territorio ó marxe das actividades extractivas moi localizadas en zonas concretas (lousa en Quiroga).

Atendendo á distribución espacial da carga gandeira de carne, obsérvase con claridade un predominio dos concellos da provincia de Lugo respecto ós de Ourense. Das 48.658 vacas censadas no 1996, o 73, 6%, (35.528 vacas), localízanse en Lugo, contándose cun concello como A Fonsagrada de máis de 6.000 vacas de carne, e outros con máis de 3.000, Baralla, Becerreá e Cervantes, (ANEXO II e III). Solamente o 5 % das explotacións (268) ten máis de 19 vacas cada unha.

Si se presenta unha desagregación a nivel parroquial (MAPA 3), obsérvase unha desigual localización das mesmas, con un evidente predominio naquelas zonas de menor altitude e, consecuentemente, maiores posibilidades de aproveitamento gandeiro, e aquelas onde as condicións vólvense tan adversas que dificultan a súa rendabilización agropecuaria. Con todo, as medias de vacas por explotación é bastante baixa (9 vacas nas de Lugo e 7 nas de Ourense).

As anteriores cifras deben facer reflexionar sobre a viabilidade económica desta liña de actividade. Por unha parte hai que ter en conta que moitas explotacións adquiren, por conseguinte, un carácter puramente marxinal e de complementación de rendas familiares (pensemos en explotacións xestionadas por persoas maiores que teñen dúas ou tres vacas mesmo case como un entretenimento ante a ausencia de replazo xeracional). Tal situación tamén nos fala dun recurso subexplotado, que si se puñesen en marcha os fundamentos para incrementar a súa rendabilidade podería servir como un estímulo que frease o declive hu-

mano e económico tan acelerado que se está experimentando. Ademais é un recurso propio que xeraría unha riqueza interna, o que diminuíría a dependencia destas áreas no concercente á chegada de remesas de capital (a través das transferencias públicas, dos turistas,...).

Por outra parte, as explotacións do vacún de carne adáptanse na súa vertente productiva moi ben os actuais caracteres socioeconómicos da montaña (pouca man de obra, baixo investimento,...). Isto converte a esta liña de actividade nun importantísimo elemento potencial de dinamización (fixa poboación ó territorio, mantén o entorno natural, xera riqueza,...), que se convertería en real no caso de articularse mecanismos de transformación e comercialización. Estes últimos aspectos son, quizais, un dos maiores problemas co que se atopan actualmente as economías gandeiras da montaña. Para palialos sería convinte aplicar medidas para o desenvolvemento rural que aparecen no esquema que se xunta no ANEXO IV. O conxunto de medidas incluídas no esquema xira en torno a catro áreas fundamentais que se sinalan no rectángulo central e que están estreitamente relacionadas. Estas áreas son: o artellamento territorial dun espazo, a conservación dos recursos naturais e da paisaxe, unha actividade económica diversificada e suficiente e unha poboación capacitada e activa.

Producción de calidade.

A calidade ven definida polas normas e reglamentacións técnico-sanitarias, polas marcas de empresa, as marcas de carácter colectivo e as certificacións de aseguramento da calidade e polo consumidor.

Dentro das marcas colectivas ten especial importancia a Indicación Xeográfica Protexida “Ternera Gallega”. Esta indicación tivo un rápido desenvolvemento dende os seus inicios en 1991. Así o número de produtores rexistrados pasou de 3.316 a finais de 1992 a 7975 a finais de 1997 e a produción certificada de 3116 Tm canal a 7294 no mesmo período. (ANEXOS)

A estas marcas colectivas hai que engadirllas a carne e produtos cármicos comercializados baixo a denominación “Agricultura ecolóxica” como é a iniciativa dunha Cooperativa da alta montaña ourensá.

Existen ademais marcas da gran distribución alimentaria que baixo a denominación de “carne natural” buscan diferencia-lo seu produto.

En canto as marcas de empresa, hai algunhas iniciativas, pero aínda escasas.

Tendo en conta a situación actual, as expectativas de futuro van estar moi ligadas a calidade, sobre todo a diferenciación dos produtos cármicos, nos que terá especial importancia a identificación de animais e o etiquetado da carne. As empresas existentes que non sexan capaces de dispor dalgunha marca privada ou colectiva poderán verse fora do mercado. As marcas colectivas poden ser unha solución para aquelas industrias pequenas que non teñan capacidade de promocionar as súas marcas de empresa.

Comercialización

A produción de carne de vacún é moi dispersa e a dimensión dos cebadeiros é de escasa dimensión. Como consecuencia o circuito de comercialización é complexo e de escasa transparencia tanto a nivel de produto demandado pola industria como no prezo nas tran-

sacións. Así no circuito seguido dende que o produto sae da granxa do gandeiro ata que chega transformado o consumidor final, existen elementos como, as cooperativas de produtores, os tratantes, os mercados de gando, os matadoiros, as industrias e os carniceiros, que poden intervir en maior ou menor grao no proceso comercializador, orixinando en moitos casos largos percorridos do produto con escasa transparencia.

Hai un mercado (Salgueiriños, Castro de Riberas de Lea) áxil de venta de becerros para cebo polo que Galicia exporta a outras zonas do estado, asimesmo existe un mercado reducido de becerros cebados aquí en Galicia e finalmente tamén existe outro mercado movido e controlado pola Indicación Xeográfica Protexida “Ternera Gallega”.

Este mercado da carne é moi heteroxéneo en canto a características cuantitativas e cualitativas que definen os distintos tipos de canais comercializadas. Esta oferta diversificada debe garantizarselle ó consumidor e en calquera eslabón da cadea comercial, por unhas cualidades e características específicas que en definitiva vanse relacionar ca normalización, homologación e calidade do produto.

Con esta situación actual as perspectivas deben dirixirse hacia a mellora da organización da oferta dos produtores de vacuno, simplificando os circuitos de comercialización e en definitiva á favorece-los procesos de potenciación e integración sectorial..Neste senso hai algunhas inicitivas en Cervantes e Triacastela

No referente a comercialización dos produtos cárnicos obsérvase un incremento da influencia da gran distribución, coa consiguiente problemática da redución dos márxenes de venta o impor a distribución as súas condicións de compra a industria , que, polo seu tamaño, ten en xeral pouca capacidade negociadora. A posibilidade de mellorar está na aparición das marcas particulares ou colectivas.

4.- ASPECTOS ECONÓMICO-TÉCNICOS DA GANDERÍA DE VACÚN NAS ÁREAS DE MONTAÑA.

Analizáronse os datos de 40 explotacións de vacún de carne de toda Galicia referidos ó ano 1995. As explotacións tiveron unha media de 18,1 vacas de rebaño sobre unha superficie agrícola utilizada de 16 Has., o que representa unha carga gandeira de 1,25 vacas/Ha. O número de nacementos habidos por vaca e ano foi de 0,75, vendéndose ó longo do ano un promedio de 0,73 xatos/as por vaca.

O consumo de concentrados realizado na alimentación tanto das vacas como da recria e o cebo foi de 458 Kg./vaca/ano.Gastandose na fertilización das pradeiras e cultivos forraeiros un total de 8.177 Ptas. Por Ha., de S.A.U.

O Produto Bruto Total (P.B.T.) obtido por explotación media foi de 2.597.825 Ptas, habendose realizado un gasto de 903.925 Ptas., o que representa a obtención dunha Marxe Directa de 1.693.900 Ptas., que se reducen a 1.417.500 Ptas., de Marxe Neta unha vez descontados os custos calculados das amortizacións das instalacións e das máquinas, e non tendo en conta o custo da man de obra da familia.

A participación das primas gandeiras de vacún na cosecución do P.B.T. foi de 526.816 Ptas.,o que representa o 20,3 % e o 37,1 % da Marxe Neta obtida.

Tamén se analizaron as explotacións según os resultados obtidos a nivel de marxe neta en Ptas/vaca, en Grupo de Cabeza e Grupo de Cola. As explotacións de cabeza caracterizáronse por ter uns mellores índices técnicos, así nestas explotacións a carga gandeira foi máis alta, os nacementos por vaca foron superiores e consecuentemente as unidades vendidas por vaca foron tamen superiores.

Estes resultados técnicos tiveron a súa influencia nos resultados económicos toda vez que as explotacións de cabeza non soamente tiveron un P.B.T. superior (200.003 Ptas./vaca fronte de 108.940 das de cola) senón que tamen os custos totais de produción foron menores (58.923 Ptas./vaca, nas de cabeza e 72.199 Ptas./vaca, nas de cola) co cal as Marxes Netas obtidas foron de 141.081 Ptas./vaca nas de cabeza e de sólo 36.741 ptas./vaca nas de cola.

Estas explotacións especializadas na produción de carne teñen condicionada a súa viabilidade económica ós seguintes aspectos: número de cabezas reproductoras, niveis de extensificación da explotación, e polo tanto, volume e importe das primas gandeiras que poden percibir, ademáis da situación dos prezos da carne no mercado.

Neste último aspecto a Indicación Xeográfica Protexida “Ternera Gallega” está a xogar un papel imprescindible na defensa dos prezos da carne, se ben e certo, que a carne acollida á I.X.P. “Ternera Gallega Suprema” non está a ver reflexado suficientemente no prezo esta laboura de diferenciación de “Ternera Gallega”. A calidade de “Suprema” non se vé suficientemente recompensada nos prezos en relación ós xatos normais de “Ternera Gallega”.

5.- A ORIENTACIÓN CÁRNICA COMO AXENTE DE DINAMIZACIÓN.

En vista dos anteriores datos, e retomando as liñas programáticas esbozadas anteriormente, vólvese recalcar o carácter estratéxico do vacún de carne nas áreas de montaña (ANEXO V), á vez que se tentará abrir unha serie de portas ó futuro para ó mantemento e potenciación do sector.

Ó plantexar unha análise comparativa, no xa clásico modelo DAFO, das ameazas e as potencialidades do vacún de carne como activo productivo destes entornos, sitúanse como problemáticas de importancia, a forte despoboación, os riscos territoriais asociados (abandono de explotacións, incendios, desequilibrios do ecosistema,...), e o gran componente de subsidiarización da súa economía que, loxicamente, sería de moito interese corrixir ó fin de evitar unha dependencia tan acusada das transferencias públicas e lograr unha fonte propia de recursos. Non hai que esquecer as estreitas marxes netas deste tipo de explotacións.

No tocante ás potencialidades, ou aspectos de interese que favorecen a opción do vacún de carne, destácanse, en primeiro lugar, a gran tradición existentes nas áreas de montaña no relativo ó manexo das razas de carne, volume de cabezas e, sobre todo, a imaxe de calidade que lle ven asociada ó réxime extensivo, sistema de alimentación,... Moi vinculado a este aspecto está a crecente demanda de produtos alimenticios diferenciados por parte dunha sociedade cada vez máis urbanizada, sensibilizada coa ecoloxía e con maior poder adquisitivo. Pola súa parte esta liña refórzase coas políticas de discriminación positiva impulsadas desde as instancias públicas onde a conservación do sistema natural e medioambiental e o mantemento de poboación nas áreas rurais máis desfavorecidas (para o que é necesario

manter certa actividade productiva), considéranse como aspectos comúns e prioritarios que xustifican a transferencia de recursos.

Outro aspecto de interese son os sistemas silvopastorais en áreas de matorral, especialmente nos Montes Veciñais en Man Común. É evidente que o dilema gando ou bosque non debería ser un problema insalvable nunha área, como a Alta Montaña, onde os Montes Veciñais son numerosos e teñen unha importante superficie. Hai terreo máis que suficiente para pastizais, para bosques ou para outras posibles utilizacións. Ademais, hai experiencias que demostraron que o gando convenientemente manexado, é compatible con determinadas especies arbóreas, como os pinos e os eucaliptos, e que este aproveitamento permite incrementar a produción do monte e, reducir de forma importante o risco dos incendios forestais, xenerando por tanto un ben social.

Nesta dialéctica as necesidades básicas que o vacún de carne precisa para a súa potenciación como liña estratéxica de desenvolvemento atopan boa correlación nas áreas de montaña. Precisa pouca man de obra (téñase en conta o panorama de avellentamento existente). Adáptase a medios naturais máis duros que outras orientacións productivas (orografía e climatoloxía adversa) ó ser razas bastante resistentes e aclimatadas ás condicións ambientais. Non se necesita un contacto diario ou moi continuado entre explotacións e mercado (a súa situación periférica e as dificultades comunicativas teñen menor repercusión). E tampouco o investimento, fundamental para poñer en marcha unha explotación deste tipo, é moi elevado (comparativamente co vacún de leite).

Pola súa parte, esta actividade ofrece unha serie de rasgos de interés. En lóxica contribúe á fixación da poboación local, ofrecendo unha alternativa laboral ós habitantes da montaña inductora de rendas. É dicir, xera emprego pero, o que entendemos aínda de maior interés, é que da unha función social e económica a estes territorios ó valorizar o propio traballo dos aquí residentes. A poboación que aquí viva e traballa convértese en algo máis que os “xardineiros de Europa”, como se di nos círculos máis tecnócratas das altas instancias, pois coa potenciación dunha fonte de riqueza como esta refórzase a súa autoestima que, non se esqueza, é o pilar fundamental sobre o que debe asentarse calquera política de desenvolvemento.

Por si esto fora pouco, a estratexia productiva do vacún de carne cunha orientación de calidade como a aquí defendida, mantén un nivel de utilización do solo claramente extensiva. Ten un mínimo custo ambiental (en materia de residuos, roturacións,...), o que favorece a compatibilización con outras posibles, e cada vez máis demandadas, funcións da montaña ligadas ó ocio, á artesanía, ou ó disfrute da natureza (téñase en conta que a actividade así plantexada libera moitas horas de traballo que poden ser reconducidas cara á procura de ingresos complementarios).

Non cabe dúbida que en todo este razoamento agáchanse gran parte dos presupostos emanados da política rural da U.E. respecto ás áreas de montaña e, en xeral, dos espazos rurais desfavorecidos. Tódolos informes, declaracións ou documentos recollidos desde o 1975 (co comezo das políticas estruturais) e refrendadas ultimamente na Conferencia de Cork (novembro de 1996) e na CIG 96 de Amsterdam, insisten, en primeiro lugar, na necesidade de garantir a conservación do medio natural nas zonas de montaña a través do mantemento da actividade agropecuaria. En segundo termo, buscan frear o deterioro das rendas agrícolas e diminuír a dureza das condicións de traballo ó fin de evitar o éxodo rural.

Reducir os custos de produción inducidos polas limitacións naturais implícitas á montaña. E, xa por último, fomentar a integración no sistema económico xeral daquelas zonas máis desfavorecidas asignándolles unha nova funcionalidade máis vinculada ó seu carácter de “reserva” natural para as sociedades urbanas que, evidentemente, non se poderá lograr senón se mantén un mínimo de actividade agrícola e de poboación.

6.- CONCLUSIONES

A montaña en Galicia asóciase, fundamentalmente, a unha ampla franxa territorial situada no espacio máis oriental das provincias de Lugo e Ourense

A funcionalidade espacial das áreas de montaña topa varios momentos de inflexión.. A década dos noventa vai supoñer a chegada de importantes transferencias de recursos por parte dos poderes públicos e a posta en marcha de programas de desenvolvemento integral

Na Alta Montaña o vacún de carne é, ó contrario que no conxunto de Galicia, a orientación bovina principal.

Atendendo á distribución espacial da carga gandeira de carne, obsérvase con claridade un predominio dos concellos da provincia de Lugo respecto ós de Ourense.

O vacún de carne é un elemento potencial de dinamización (fixa poboación ó territorio, mantén o entorno natural, xera riqueza,...), que se convertería en real no caso de articularse mecanismos de transformación e comercialización.

Son problemáticas de importancia nesta zona, a forte despoboación, os riscos territoriais asociados (abandono de explotacións, incendios, desequilibrios do ecosistema,...), e o gran componente de subsidiarización da súa economía.

O vacún da nesta zona unha función social e económica a estes territorios ó valorizar o propio traballo dos aquí residentes.

Sistemas de produción baseado na Explotación Familiar Agraria.

Avellentamento demográfico. Isto vai facer que nos próximos anos as saídas por morte e xubilación alcancen un volume moi superior ás entradas potenciais de novos traballadores no sector. Determinando unha caída continua da man de obra agraria como tendencia permanente.

As explotacións son de pequena dimensión e cunha elevada parcelación. O número medio de vacas por explotación é de 8. Soamente o 5 % das explotacións teñen máis 19 vacas. O número de explotacións tende a diminuír e o inventario das explotacións a aumentar. Baixa renda media/Traballador.

Anque desaparecen explotacións, a mobilidade da terra duns a outros propietarios é escasa. Nesto teñen moito que ver as plantacións forestais nas terras agrícolas.

Estrangulamento espacial dos pastizais, amenazando con facer desaparecer o modelo de gandería extensiva tradicional.

Existe unha gran potencial de produción de carne. A carne que se produce é de gran calidade.

A carne acollida á I.X.P. "Ternera Gallega Suprema" pode contribuir, dun xeito decisivo, á consolidación da imaxe da carne desta zona e facilita-la comercialización competitiva da mesma.

O tecido industrial e comercial con capacidade competitiva e de liderazgo nos mercados escasea. En xeral permanece no sector, e dentro do mesmo, en cada un dos seus actores, unha complexa atomización de iniciativas con mínima capacidade de asociación ou cooperación..

Sexan cales sexan as estratexéas que se apliquen, o principal recurso dos procesos de desenvolvemento da zona é a propia poboación que debe implicarse activamente na planificación e na execución das actividades.

BIBLIOGRAFÍA.

- A.A.V.V. (1981): *Actas do Colóquio Hispano-Francés sobre áreas de montaña*. MAPA, Madrid.
- AGACA (1997) : *Cooperativas de carne de vacún*. II Congreso de Cooperativismo Agrario Galego.Santiago.
- Cals, J., Capellá, J. E Vaqué, E. (1996): *El turismo en el desarrollo rural de España*. MAPA, Madrid.
- Consellería de Agricultura,Gandería e Montes. Resultados de Xestión de Explotacións de vacún carne, (1995).
- Consellería de Agricultura,Gandería e Montes. Base de datos.
- Cruz, J. (1990): *Les comarques de muntanya*. IVEI, Valencia.
- I.G.E. Padrón municipal de habitantes e estatística de poboación 1996
- Janeiro Caramés, J.M.(1997). *Perspectivas del sector cárnico*. Curso de Industrias Cárnicas.Revista Altaqa, Nº 4. Ourense.
- López Iglesias, E (1997): *A futura evolución da poboación activa na agricultura*. Cursos de verao, Santiago.
- Luis, A. (1987): *La producción de una nueva imagen para la montaña y la génesis de las actividades de ocio*. Camara Oficial de Comercio. Santander.
- Mairal, J. (1993): *La política de desarrollo de las zonas de montaña en el marco de la Comunidad Europea*. Diputación provincial de Huesca.
- Mundo Ganadero (maio1998), Rubia Gallega, una raza de futuro para la exportación.
- Osoro, K.(1997): *Pastoreo y naturaleza. I Jornadas Sobre o Manexo do Monte e Xestión Cinexética*. Dirección Xeral de Montes e Medio Ambiente Natural.-
- Rigueiro Rodriguez, A.(1997): *Pastoreo controlado en los bosques gallegos. I Jornadas Sobre o Manexo do Monte e Xestión Cinexética*. Dirección Xeral de Montes e Medio Ambiente Natural.
- Rodríguez, R. (1997): *¿Crise ou renovación do medio rural?.* *Perspectivas ante a Axenda 2.000*. *Boletín Galicia-Europa*. Nº 76. Santiago de Compostela.
- Sánchez Garcia, L.(1997). *Producción animal : materia prima en la industria cárnica*.Curso de Industrias Cárnicas. Revista Altaqa, Nº 4.Ourense.
- Ternera Gallega (1997). Memoria de actividades.
- Torres Luna, P. e outros (1993): *A montaña galega. O home e o medio*. Servicio de Publicacións da Universidade de Santiago.

ANEXO I : PARÁMETROS XEOGRÁFICOS DOS CONCELLOS DE ALTA MONTAÑA

Concellos de Lugo	Superficies Km ²	Poboación Total	Idade			Activos agricultura	Variación intercen-sual	Crece-mento vexetati-vo	Saldo migrato-rio	Densida-des poboación
			0-24	25-65	65 e máis					
			Baleira	168,4	2055					
Becerreá	171,7	3897	23%	49%	28%	43%	-229	-205	-24	22,7
Cervantes	277,5	2414	21%	48%	31%	60%	-190	-157	-33	8,7
Folgo do Caurel	193,6	1704	20%	46%	35%	14%	-220	-134	-86	8,8
Fonsagrada, A	437,4	5948	19%	54%	27%	44%	-1038	-285	-753	13,6
Navia de Suarna	243,2	2116	17%	47%	36%	55%	-187	-138	-49	8,7
Negueira de Muñiz	72,1	310	18%	54%	29%	40%	-29	-21	-8	4,3
Nogais, As	110,0	1738	21%	49%	30%	47%	-218	-124	-94	15,8
Pedrafita do Cebreiro	104,6	1716	22%	49%	29%	38%	-428	-86	-342	16,4
Quiroga	317,7	4702	21%	49%	30%	17%	-448	-225	-223	14,8
Triacastela	51,1	970	22%	48%	30%	47%	-98	-57	-41	19
Baralla	141,2	3488	21%	50%	29%	43%	-380	-169	-211	24,7
Total ou Promedio	2288,5	31058					-3595	-1703	-1892	14,1

Concellos de Ourense	Superficies Km ²	Poboación Total	Idade			activos agricultura	Variación intercen-sual	Crece-mento vexetati-vo	Saldo migrato-rio	Densidades poboación
			0-24	25-65	65 e máis					
			O Bolo	90,9	1655					
Chandrexa de Queixa	172,6	984	17%	49%	34%	43%	-116	-78	-38	5,7
Gudiña, A	171,2	1866	26%	53%	21%	20%	-171	-38	-133	10,9
Laza	215,1	2194	19%	48%	32%	19%	-173	-129	-44	10,2
Manzaneda	114,3	1417	21%	46%	33%	20%	-203	-43	-160	12,4
Mezquita, A	104,3	1596	24%	49%	28%	28%	-253	-75	-178	15,3
Montederramo	135,7	1384	18%	48%	34%	52%	-139	-101	-38	10,2
Pobra de Trives	84,1	3044	22%	48%	30%	10%	-66	-145	79	36,2
Rubiá	100,9	1937	20%	48%	32%	13%	-283	-105	-178	19,2
Veiga, A	290,2	1538	15%	41%	44%	32%	-213	-119	-94	5,3
Viana do Bolo	270,9	4389	24%	47%	28%	22%	-283	-214	-69	16,2
Vilariño de Conso	199,3	877	18%	49%	33%	15%	-59	-34	-25	4,4
Total ou Promedio	1949,5	22881					-2222	-1224	-998	13,7

Fonte: IGE. Padrón Municipal de Habitantes e Estatística de Poboación. 1996

Non se dispón dos datos do concello de Carballeda de Valdeorras.

ANEXO II :EXPLOTACIÓNS DE VACÚN E MONTES VECIÑAIS DOS CONCELLOS DE ALTA MONTAÑA

Concellos de Lugo	Nº de explotacións	Vacas Muxir	Vacas carne	Nodrizas solicitadas (*)		Vacas nº	Vacas por explotación	M. Veciñais	
				Nº	(%) V. carne			Nº	Has.
BALEIRA	336	1862	2033	1627	80%	3895	12	6	1315
BARALLA	507	1348	3868	2838	73%	5216	10	30	3908
BECERREA	429	488	3356	2611	78%	3844	9	2	91
CERVANTES	436	120	3488	2577	74%	3608	8	44	9517
FOLGOSO DO COUREL	206	24	1177	976	83%	1201	6	23	11082
FONSAGRADA, A	844	882	6439	5865	91%	7321	9	19	5334
NAVIA DE SUARNA	291	31	2137	1610	75%	2168	7	67	15028
NEGUEIRA DE MUIZ	38	9	219	179	82%	228	6	18	3505
NOGAIS, AS	268	170	2288	1895	83%	2458	9	34	4790
PEDRAFITA DO CEBREIRO	271	53	2776	2209	80%	2829	10	30	4060
QUIROGA	139	37	377	185	49%	414	3	43	18840
TRICASTELA	150	245	2101	1782	85%	2346	16	10	1446
Total ou Promedio	3915	5269	30259	24354	80%	35528	9	326	78916

Concellos de Ourense	Nº de explotacións	Vacas Muxir	Vacas carne	Nodrizas solicitadas (*)		Vacas nº	Vacas por explotación	M. Veciñais	
				Nº	(%) V. carne			Nº	Has.
MONTEDEERRA-MO	221	77	2507	1811	72%	2584	12	26	3190
VIANA DO BOLO	370	554	2002	1542	77%	2556	7	39	12293
CHANDREXA DE QUEIXA	166	128	1522	1203	79%	1650	10	27	6285
A VEIGA	145	53	1090	868	80%	1143	8	20	15494
POBRA DE TRIVES	147	107	881	635	72%	988	7	10	2997
MANZANEDA	130	111	639	478	75%	750	6	14	4021
VILARIÑO DE CONSO	116	188	557	435	78%	745	6	15	10981
O BOLO	90	20	514	403	78%	534	6	0	0
A MEZQUITA	103	463	454	414	91%	917	9	9	5275
LAZA	127	34	422	338	80%	456	4	19	14629
A GUDIÑA	97	187	363	271	75%	550	6	9	11600
RUBIA	95	34	152	118	78%	186	2	12	5174
CARBALLEDA	22	5	66	25	38%	71	3	16	15982
Total ou Promedio	1829	1961	11169	8541	76%	13130	7	216	107921

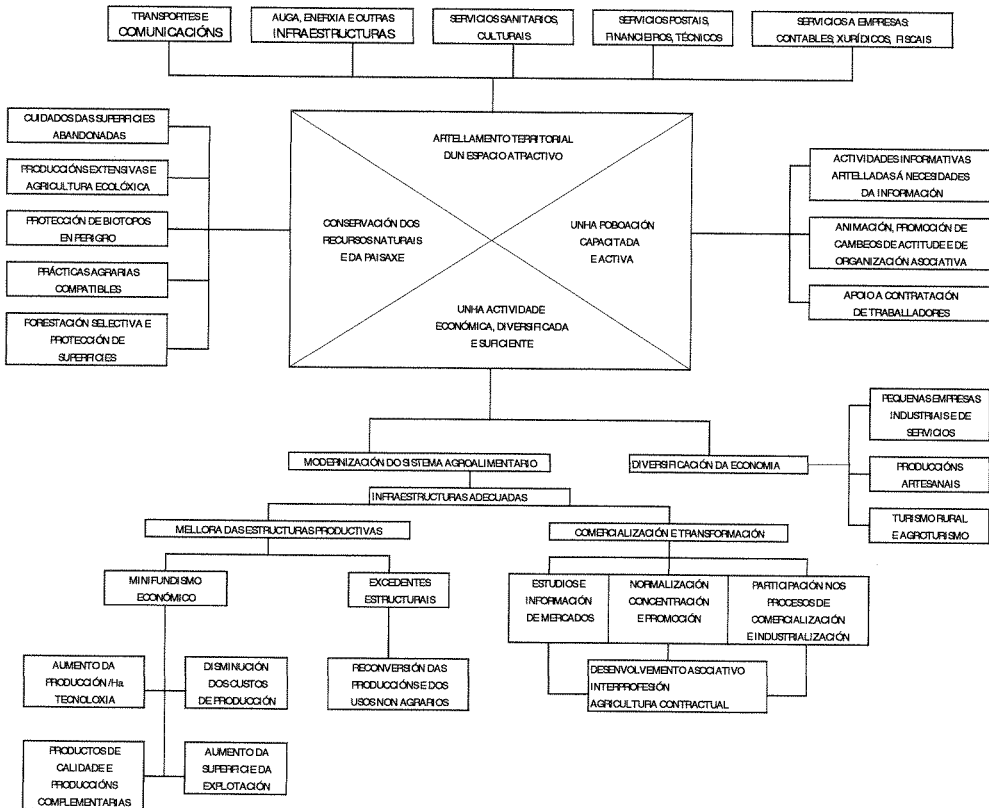
(*) ano 1997

ANEXO III :ESTRATOS DAS EXPLOTACIÓNS DE VACÚN DE CARNE

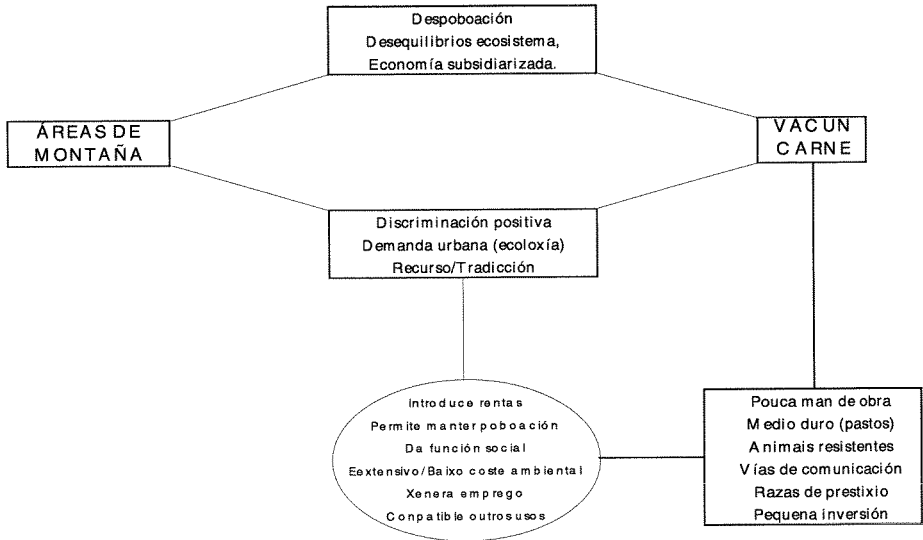
Estratos	ALTA MONTAÑA LUCENSE				ALTA MONTAÑA OURENSÁ			
	Nº de explotacións	%	Vacas nº	%	Nº de explotacións	%	Vacas nº	%
Entre 0 e 9 vacas	2424	68%	12648	41%	1261	78%	5724	50%
Entre 10 e 19 Vacas	940	26%	13027	42%	273	17%	3647	32%
Entre 20 e 29 vacas	156	4%	3725	12%	53	3%	1226	11%
Máis de 29 vacas	37	1%	1536	5%	22	1%	937	8%

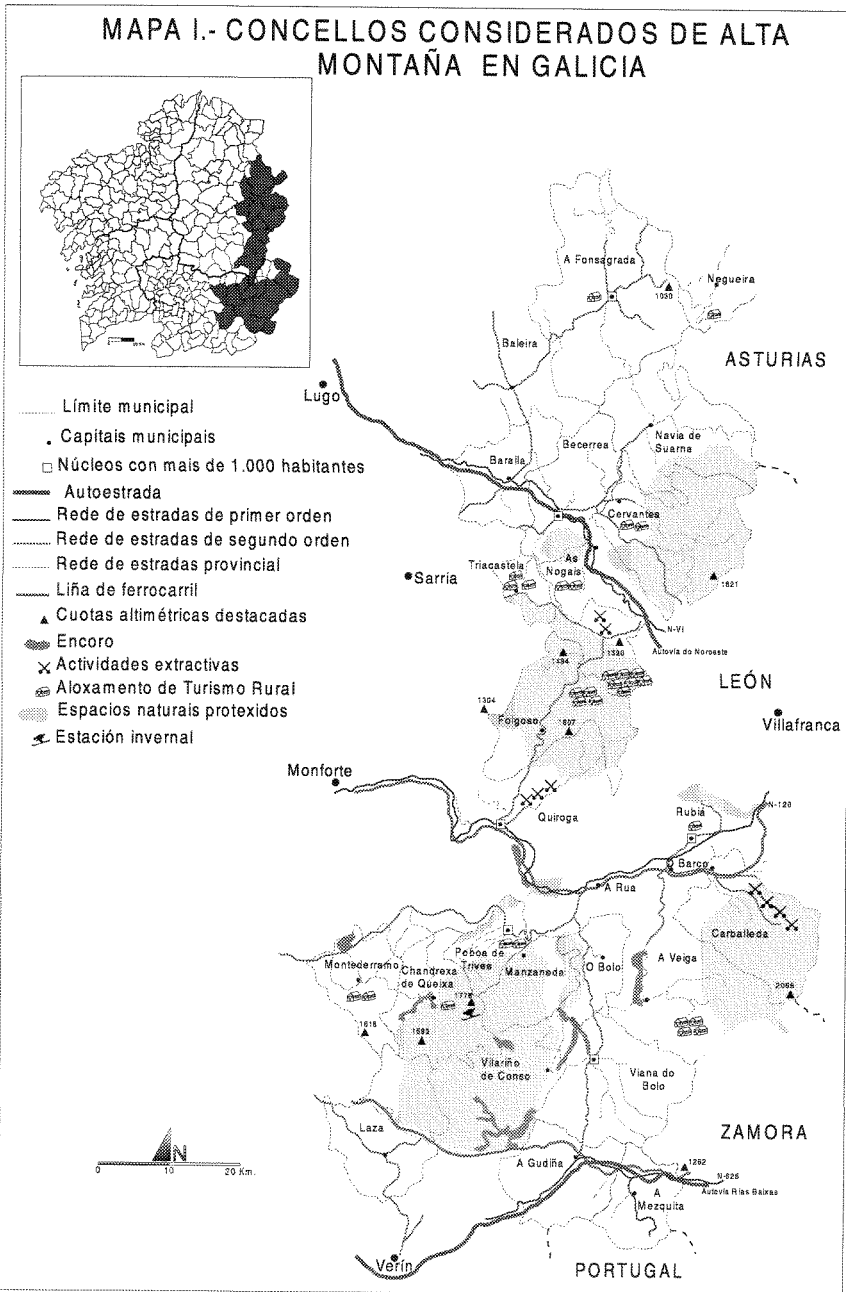
Total 3557 30936 1609 11534

ANEXO IV: ESQUEMA DE MEDIDAS PARA O DESENVOLVEMENTO RURAL

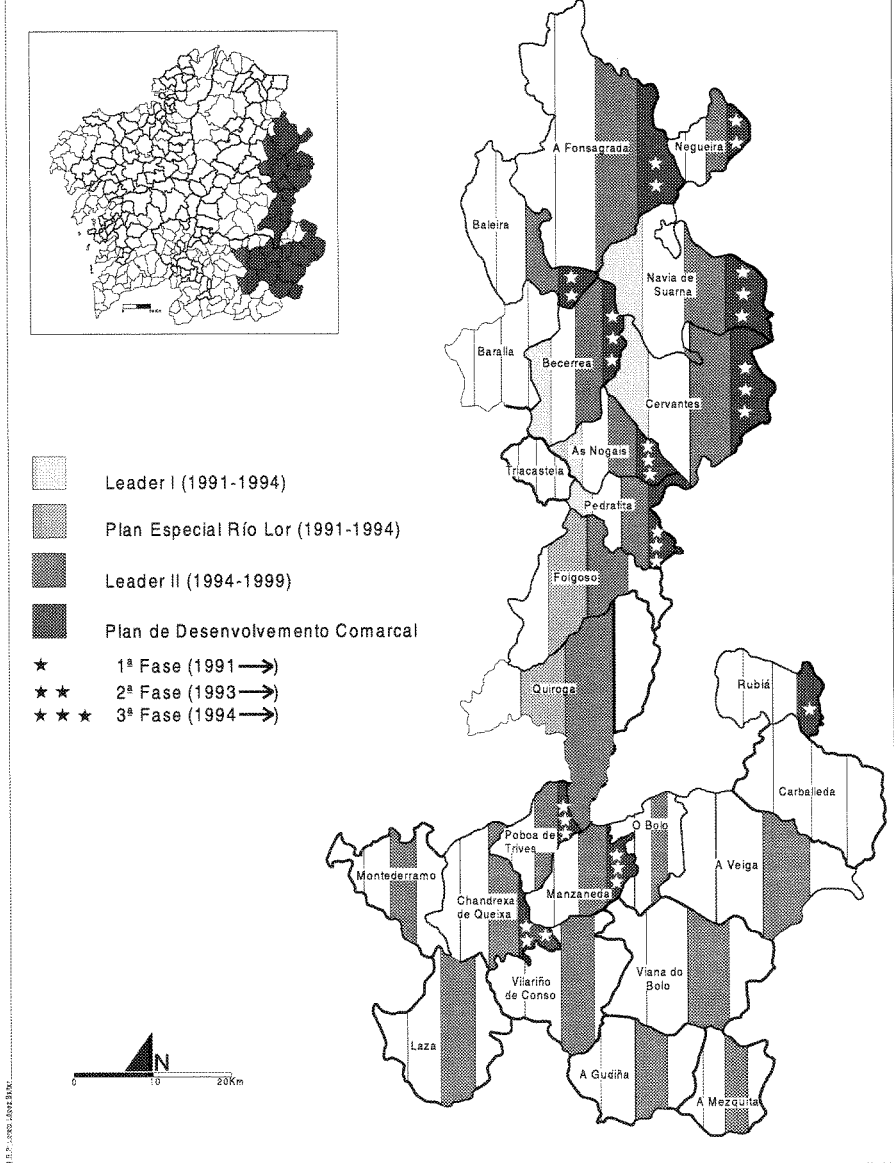


ANEXO V : ESQUEMA DO MODELO DE INSERCIÓN DA EXTRATÉXEA DO VACÚN DE CARNE
PARA O DESENVOLVEMENTO RURAL NAS ÁREAS DE MONTAÑA

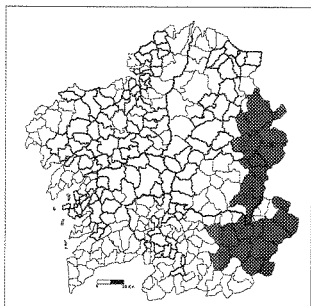




MAPA II.- PROGRAMAS DE DESENVOLVEMENTO LOCAL NAS ÁREAS DE MONTAÑA DE GALICIA



MAPA III.- DISTRIBUCIÓN DO VACÚN DE CARNE NAS PARROQUIAS DA ALTA MONTAÑA GALEGA (1996)

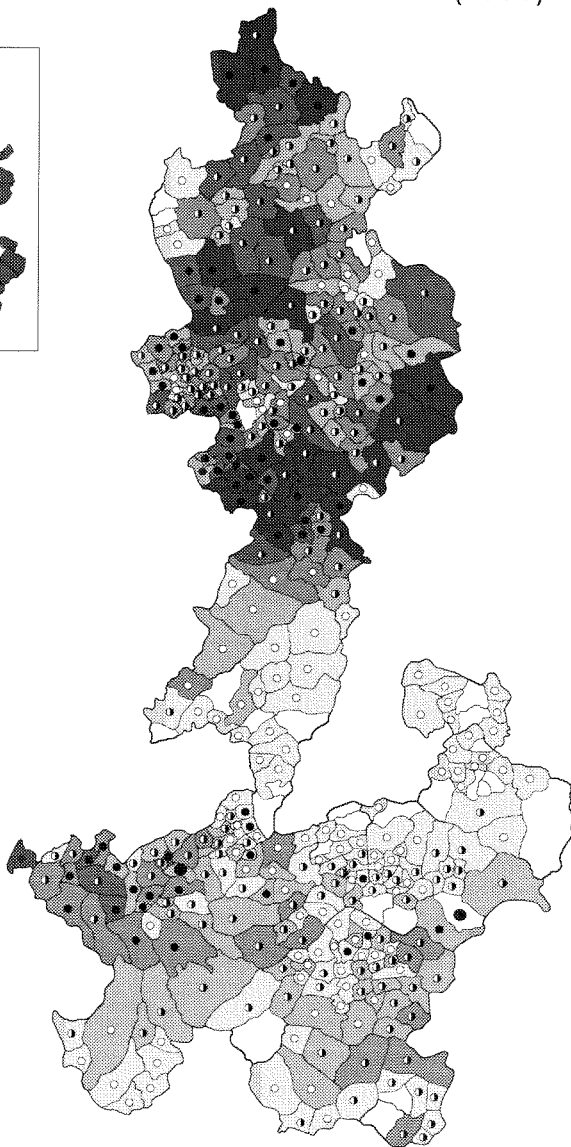


Media vacas/explotación
por parroquias

- > 20
- 11-20
- 6-10
- 1-5

Nº vacas por parroquias

- >300
- 201-300
- 101-200
- 51-100
- < 50



© I.P.A. Galicia, Igega, Igega