

Álvarez de la Granja, María / Belén López Meirama (2013): “A presenza do galego no léxico dispoñible do español de Galicia. Análise distribucional”, en Eva Gugenberger / Henrique Monteagudo / Gabriel Rei-Doval: *Contacto de linguas, hibrididade, cambio: contextos, procesos e consecuencias*. Santiago de Compostela: Consello da Cultura Galega / Instituto da Lingua Galega, 49-96.



You are free to to copy, distribute and transmit the work under the following conditions:

- **Attribution** — You must attribute the work in the manner specified by the author or licensor (but not in any way that suggests that they endorse you or your use of the work).
- **Non commercial** — You may not use this work for commercial purposes.



INSTITUTO DA LINGUA GALEGA

**A PRESENZA DO GALEGO
NO LÉXICO DISPOÑIBLE
DO ESPAÑOL DE GALICIA.
ANÁLISE DISTRIBUCIONAL**

María Álvarez de la Granja

Instituto da Lingua Galega -

Universidade de Santiago de Compostela

Belén López Meirama

Universidade de Santiago de Compostela

O obxectivo deste traballo é analizar a presenza do galego no léxico dispoñible do español de alumnos de 2º de Bacharelato de Galicia desde o punto de vista da súa distribución, tanto por ámbitos temáticos como por informantes (de acordo con diversas variables de estratificación social). O corpus do traballo está constituído polas palabras marcadas como galegas na obra *Léxico dispoñible en el español de Galicia* (en adiante LDEG), elaborada por Belén López Meirama e publicada no ano 2008¹. A seguir caracterizaremos brevemente o concepto de *léxico dispoñible* e comentaremos as características fundamentais do LDEG.

De acordo con López Morales (1999: 11) o *léxico dispoñible* é «el caudal léxico utilizable en una situación comunicativa dada». O que subxace a esta definición é que existe no lexicón mental dos falantes unha serie de voces que adoitan actualizarse só se o tema do discurso o require (palabras temáticas). Son palabras relativamente pouco frecuentes, pero si moi coñecidas e, desde logo, necesarias para a elaboración de determinados discursos. Este léxico dispoñible recóllese a partir duns estímulos verbais (os temas), chamados *centros de interese* ('O mar', 'A escola', 'As cores'...), ao redor dos cales os informantes producen listaxes de unidades léxicas dispoñibles.

O LDEG enmárcase no proxecto panhispánico de léxico dispoñible coordinado por Humberto López Morales (<http://www.dispox.com/>), que ten por obxectivo final a elaboración dun dicionario de léxico dispoñible do español (sobre as características do proxecto pode consultarse Bartol Hernández 2006). Neste mesmo marco téñense publicado xa numerosos traballos que comparten unha serie de características metodolóxicas. A metodoloxía común con outros léxicos dispoñibles do castelán —mesmos centros de interese, mesmo sistema de cálculo do índice de dispoñibilidade, mesmo tipo de enquisados etc.—, ademais

María Álvarez de la Granja é membro das redes de investigación *Tecnoloxías e análises dos datos lingüísticos* (Tecandali) e *Rede de Lexicografía* (Relex).

¹ No ano 2011 púxose a disposición dos usuarios unha versión on-line dos datos do LDEG (dispoñible en <http://gramatica.usc.es/dispozal/>) e é sobre ela sobre a que traballamos. Existen unhas poucas discrepancias entre esta versión e a que se publicou no CD que acompañaba o libro, debido á corrección dos erros detectados neste.

de atopar a súa xustificación na finalidade xa mencionada —elaboración dun dicionario—, permite facer cotexos que poden ser de gran interese, moi en especial no ámbito sociolingüístico.

As que sinalamos a continuación son as principais características comúns aos traballos que se enmarcan no proxecto panhispánico mencionado. Cando o consideramos relevante, comentamos tamén algunha especificidade do LDEG:

1. Os informantes son estudantes de segundo de bacharelato.
2. Pártese de, polo menos, 16 centros de interese (en diante, CI) comúns. No caso do LDEG engadíronse, coma nalgún outro subproxecto, dous máis, 'As cores' e 'O mar'. O conxunto de CI do LDEG é o seguinte: 'O corpo humano', 'A roupa', 'Partes da casa (sen mobles)', 'Os mobles da casa', 'Alimentos e bebidas', 'Obxectos colocados na mesa para a comida', 'A cociña e os seus utensilios', 'A escola: mobles e materiais', 'Calefacción e iluminación', 'A cidade', 'O campo', 'Medios de transporte', 'Traballos do campo e do xardín', 'Os animais', 'Xogos e distraccións', 'Profesións e oficios', 'As cores' e, por último, 'O mar'. O nome do CI non representa un hiperónimo do que haxa que ofrecer hipónimos, nin un holónimo do que haxa que proporcionar merónimos, senón máis ben un ámbito temático de carácter xeral. Isto implica que as respostas dos informantes poden ser máis ou menos centrais ao dito ámbito, posto que moitas delas xorden por asociación dunhas voces con outras.
3. O tempo de reacción para fornecer as respostas é de dous minutos por CI.
4. Para o cómputo de dispoñibilidade utilízase unha mesma fórmula matemática².
5. Todos os subproxectos utilizan esencialmente os mesmos criterios para a lematización (i. e., edición das respostas). No caso do LDEG, introducíronse algúns criterios propios, entre os que cabe destacar a marcación específica de certos lemas como galegos, marcación especialmente importante para a elaboración deste traballo. Segundo sinala López Meirama na introdución do LDEG (2008: 59-60), márcanse con [g] as respostas rexistradas polos infor-

² A dispoñibilidade obtense conxugando o número de informantes que mencionan unha palabra e as posicións que esta ocupa nas listaxes. Calcúlase a través dunha fórmula matemática complexa creada por López Chávez e Strassburger (1987, 1991, 2000).

mantes que non se recollen nos dicionarios da Academia española nin noutros dicionarios de uso do español, así como as formas que na lexicografía española figuran acompañadas dunha marca de distribución diatópica que restrinxe o seu uso a Galicia ou a Galicia e zonas próximas³.

6. Téñense en conta unha serie de variables sociais: sexo, titularidade do centro educativo (público, privado), localización do centro educativo e da vivenda familiar, e nivel sociocultural⁴. Canto á localización, no LDEG diferenciouse entre poboacións urbanas (as sete cidades galegas), periurbanas (conurbacións que rodean as cidades da Coruña, Ferrol, Santiago de Compostela, Vigo e Pontevedra), vilas (esencialmente concellos de máis de 15 000 habitantes) e poboacións rurais (concellos de menos de 15 000 habitantes afastados dos núcleos urbanos e economicamente centrados no sector primario). Ademais, tamén se tivo en conta a variable poboación costeira vs. poboación de interior. Ao afirmar que se tiveron en conta estas variables, quedan implicadas dúas realidades diferentes: 1) que á hora de distribuír as enquisas se consideraron estes factores, tentando que a repartición se adecuase á distribución xeosocial dos alumnos de 2º de bacharelato de Galicia⁵, coa excepción do relativo ao nivel sociocultural, variable da que se obtivo a información nas mesmas enquisas; 2) que á hora de traballar cos resultados poden facerse cotexos baseados nos distintos factores: zonas rurais vs. zonas periurbanas vs. zonas urbanas...; zonas costeiras vs. zonas de interior; rapaces vs. rapazas etc.

No caso do LDEG tamén se recolleron os datos sobre as particularidades lingüísticas dos alumnos enquisados, pero, a diferenza da maior parte das variables anteriores, a que se denomina lingua habitual non se utilizou na estratificación previa da mostra, senón que se obtivo solicitándolles aos estudantes información

³ Tal e como se explica con máis detalle en Álvarez de la Granja (2011: 20), e de acordo co indicado, en principio as formas marcadas con [g] non teñen que ser necesariamente voces de orixe galega (poderían tratarse simplemente de voces de orixe castelá, pero restrinxidas no seu uso a Galicia). No entanto, se repasamos as respostas etiquetadas coa dita marca, descubrimos que a gran maioría delas procede realmente do galego. As únicas formas dubiosas de entre as marcadas con [g] son *galpón* e *caña de hierbas*. Por outra banda, tamén se marcan con esta etiqueta as voces de orixe castelá que presentan unha adaptación ao galego (como *xudía* ou *conexo*).

⁴ Para establecer esta variable manexouse o nivel educativo dos pais e, secundariamente, tívose en conta tamén o ámbito profesional.

⁵ A tal fin utilizáronse datos fornecidos pola Secretaría Xeral da Consellería de Educación e Ordenación Universitaria da Xunta de Galicia, relativos ao curso 2005-2006.

sobre a lingua de uso habitual (só galego; máis galego ca castelán; galego ou castelán, indistintamente; máis castelán ca galego; só castelán; outra). Os resultados, de todos modos, son similares aos que proporcionan os diferentes estudos que dende a sociolingüística se teñen feito sobre o emprego de ambas as dúas linguas, como se poderá comprobar no seguinte apartado.

Dado que é previsible que a distribución das formas galegas estea condicionada, cando menos en parte, pola lingua habitual dos informantes, no apartado 1 ofrecemos os datos obtidos no LDEG sobre esta variable. A seguir, en § 2, presentamos a repartición de palabras e lemas galegos por CI e por clases léxicas. No apéndice que figura ao final do traballo pode atoparse a listaxe de lemas galegos organizados por tales clases léxicas. No apartado 3 analizamos a distribución das formas galegas segundo as variables de estratificación social máis relevantes (lingua habitual, tipo de poboación da residencia familiar, nivel sociocultural e sexo) e en § 4 presentamos unhas conclusións finais. Este traballo céntrase, pois, na análise distribucional das formas galegas, pero non aborda a súa caracterización formal nin funcional. Para unha tipoloxía desde ambos os puntos de vista, remitimos a Álvarez de la Granja (2011), en cuxo apéndice se pode atopar, ademais, a listaxe completa das formas galegas rexistradas, tanto dos lemas como das variantes concretas que as realizan, distribuídas por CI.

1. A PRESENZA DO GALEGO NA MOSTRA

Os datos xerais sobre a lingua habitual reflíctense no gráfico 1, que recolle no eixe vertical a porcentaxe de falantes de cada un dos grupos establecidos (todos os datos empregados neste traballo para elaborar os gráficos e táboas proceden das enquisas realizadas no LDEG).

Como pode observarse, o número de informantes que se decantan polo uso do castelán é sensiblemente superior ao dos que prefiren o galego, aínda que neste último caso son máis os que se declaran monolingües ca os que se declaran bilingües⁶. Comprobamos, por outra banda, que os que aseguran falar ambas as linguas indistintamente apenas rozan o 15% do total (constitúen o 14,88%). Son poucos, pois, os falantes que se identifican con esta última opción.

⁶ Neste traballo os termos *monolingüe* e *bilingüe* non sinalan a competencia lingüística dos informantes, senón simplemente o uso activo que fan (ou, máis exactamente, que declaran facer) dunha ou das dúas linguas.

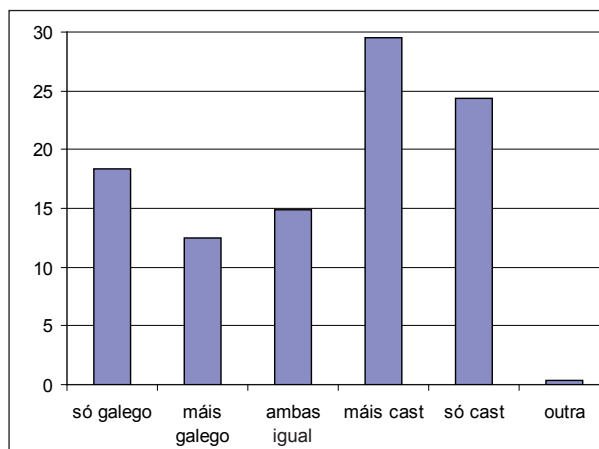


Gráfico 1. Lingua habitual

Respecto á ínfima porcentaxe de informantes que manifestan falar habitualmente unha lingua diferente do galego e do castelán (3 individuos de 800; o 0,37%), dado que a súa presenza apenas incide nas porcentaxes das outras categorías, decidimos prescindir dela nos recontos, para presentarmos os resultados do xeito máis claro e directo posible. Están ausentes de agora en adiante, e, por tanto, tamén do seguinte gráfico, que recolle os mesmos datos ca o anterior, pero permite ver con maior claridade as preferencias dos nosos informantes polo emprego dunha ou doutra lingua, xa que agrupa os que falan só ou prioritariamente cada unha delas:

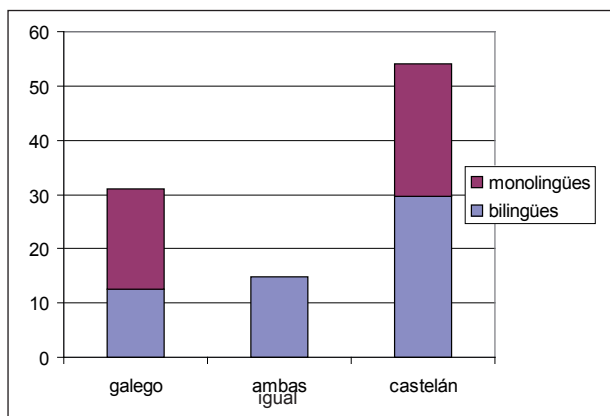


Gráfico 2. Galego e castelán como lingua habitual

Sen lugar a dúbidas, entre os nosos informantes o factor que maior incidencia ten no emprego maioritario do galego é o do hábitat, recollido na mostra como *tipo de poboación da residencia familiar*. Na táboa 1⁷ podemos observar que nos municipios urbanos e periurbanos hai unha clara primacía do uso do castelán, pero sobre todo constatamos que é no ámbito rural onde se acada a porcentaxe máis significativa de falantes de galego.

| | só galego | + galego | ambas = | + castelán | só castelán |
|------------|-----------|----------|---------|------------|-------------|
| urbana | 5,20% | 7,27% | 16,88% | 37,14% | 33,51% |
| periurbana | 9,75% | 8,13% | 17,89% | 37,40% | 26,83% |
| vila | 20,00% | 20,00% | 14,55% | 30,00% | 15,45% |
| rural | 51,95% | 22,35% | 8,94% | 7,82% | 8,94% |

Táboa 1. A lingua habitual segundo o tipo de poboación da residencia

O gráfico 3 permite visualizar dun xeito máis claro a diferenza nas porcentaxes correspondentes aos distintos tipos de poboación: resulta sinxelo apreciar que a situación lingüística das poboacións periurbanas é moi semellante á das urbanas, aínda que cunha presenza lixeiramente máis acusada do galego; que as vilas amosan unha situación moi equilibrada, cun predominio apenas perceptible do emprego do castelán (o 45,45% dos informantes manifesta a súa inclinación cara ao castelán, fronte ao 40%, que se decanta polo galego); e, sobre todo, que nas poboacións rurais o emprego maioritario ou exclusivo do castelán apenas alcanza o 16,76%, e que son moi poucos os falantes que declaran falar ambas indistintamente (só o 8,94%).

⁷ Recollemos porcentaxes, e non cifras absolutas, dado o desequilibrio cuantitativo que existe entre os diferentes grupos; esta circunstancia é importante para interpretar os datos. Concretamente, o 48% da mostra concéntrase nas cidades (386 informantes), fronte ao 22,5%, que corresponde ás poboacións rurais (180 informantes), o 14%, ás vilas (110 informantes) e o 15,5%, ás poboacións periurbanas (124 informantes). Este desequilibrio na mostra tenta reproducir o existente na realidade social galega, tal e como indicamos anteriormente.

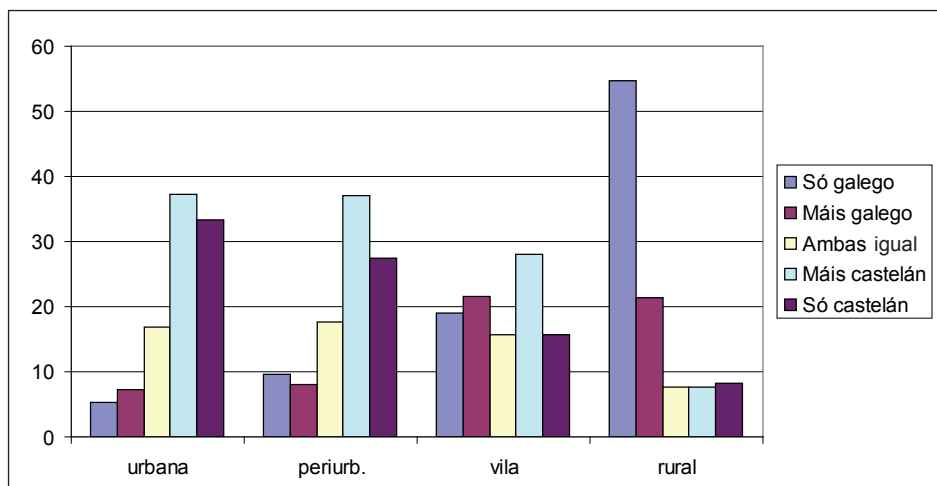


Gráfico 3. Distribución dos falantes segundo o tipo de poboación

En segundo lugar, constatamos que o factor do nivel sociocultural (en adiante, NSC) ten tamén unha incidencia importante no uso do galego, xa que a mostra manifesta unha relación directa entre esta variable e a da lingua familiar, sendo que os informantes do NSC medio (case o 60% da mostra) e, sobre todo, os do alto (algo máis do 12% da mostra) se declaran maioritariamente castelanfalantes, mentres que os do NSC baixo (o 28% da mostra) se declaran maioritariamente galegofalantes, como se pode comprobar na táboa 2:

| | só galego | + galego | ambas = | + castelán | só castelán |
|-------|-----------|----------|---------|------------|-------------|
| alto | 5,21% | 3,12% | 7,29% | 35,42% | 48,96% |
| medio | 14,47% | 10,90% | 14,26% | 32,70% | 27,67% |
| baixo | 32,59% | 20,09% | 19,64% | 20,54% | 7,14% |

Táboa 2. A lingua habitual segundo o NSC

Observamos que, mentres que os informantes pertencentes ao NSC alto se decantan polo uso do castelán case nun 85%, no caso dos do NSC medio esta porcentaxe se reduce ao 60% e nos do NSC baixo cae ata o 28%. Por contra, estes últimos só se declaran monolingües en castelán nun 7,14%, proporción similar á dos estudantes do NSC alto que declaran falar exclusivamente galego

(o 5,21%). Así mesmo, é de destacar o feito de que a porcentaxe dos que din empregar ambas as dúas linguas indistintamente diminúa conforme sobe o NSC. O gráfico 4 permite acceder aos datos dun xeito máis áxil:

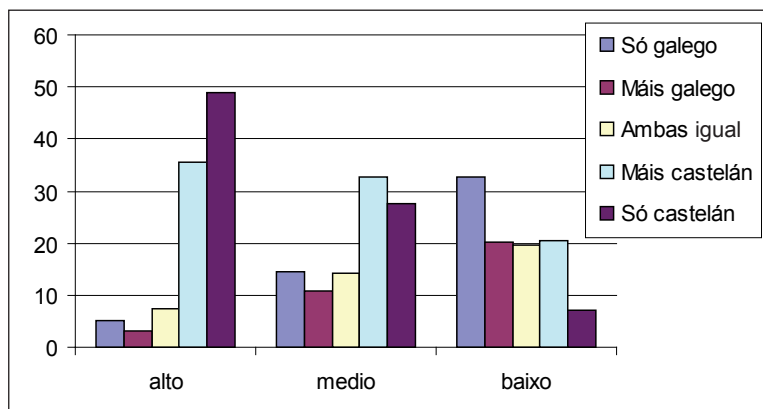


Gráfico 4. Distribución dos falantes segundo o NSC

O tipo de poboación e o NSC son dous factores sociais que, como é ben sabido, en Galicia tamén están relacionados entre si, de xeito que as familias con maior formación e máis recursos económicos habitan sobre todo nos núcleos urbanos e están practicamente ausentes do ámbito rural, onde, en contraste, hai unha maior concentración de familias pertencentes ao NSC máis baixo. A táboa 3 recolle o número de informantes correspondente a cada NSC, así como a porcentaxe de individuos de cada un deles nos catro tipos de poboación: nela pódese constatar que, fronte ás poboacións periurbanas e ás vilas, onde a proporción dos distintos NSC é moi similar (máis ou menos o 30% do NSC baixo, ao redor do 8% do NSC alto e algo máis do 60% do NSC medio), destaca dun lado a poboación urbana, con pouco máis do 20% de informantes do NSC baixo e con máis do 18% de informantes do NSC alto, e, doutro lado, a poboación rural, onde apenas hai informantes do NSC alto e, no entanto, os do NSC baixo supoñen preto da metade do grupo.

| | NSC alto | | NSC medio | | NSC baixo | |
|------------------------|-----------|---------------|------------|---------------|------------|---------------|
| | número | proporción | número | proporción | número | proporción |
| pob. urbana | 72 | 18,65% | 235 | 60,88% | 79 | 20,47% |
| pob. periurb. | 10 | 8,06% | 80 | 64,52% | 34 | 27,42% |
| vila | 9 | 8,18% | 71 | 64,55% | 30 | 27,27% |
| pob. rural | 6 | 3,33% | 93 | 51,67% | 81 | 45,00% |
| mostra completa | 97 | 12,13% | 479 | 59,87% | 224 | 28,00% |

Táboa 3. Distribución dos informantes segundo o NSC en cada tipo de poboación

A relación entre as dúas variables sociais no sentido que acabamos de indicar pode apuntar a que a preferencia polo uso do galego que amosan os informantes que pertencen ás familias con niveis de educación máis baixos é susceptible de explicarse, cando menos parcialmente, polo feito de que estas se concentran no ámbito rural; noutras palabras, non nos parece desatinado pensar que o hábitat é máis decisivo na selección lingüística ca o NSC, habida conta de que os nosos informantes son todos estudantes de 2º curso de bacharelato, circunstancia que os homoxeneiza no que atinxe ao seu nivel de formación, atenuando as diferenzas detectadas no dos seus proxenitores.

De feito, se nos centramos nos estudantes do NSC medio e observamos as súas preferencias lingüísticas en función do tipo de poboación, poderemos comprobar que hai un desequilibrio moi marcado na selección da lingua habitual: mentres que os das poboacións rurais declaran falar só ou preferentemente galego nun 68% dos casos, e só nun 22% se decantan polo castelán, nas poboacións urbanas a situación é a inversa, mesmo cunha distancia máis marcada; unicamente o 11% dos rapaces declara falar galego, mentres que a proporción de castelanfalantes supera o 74%.

Se analizamos os datos dos estudantes do NSC baixo, as conclusións son similares. Por citar só unhas cantas cifras representativas, entre os alumnos con residencia nunha poboación urbana e NSC baixo, o 24% di falar só galego ou máis galego ca castelán. Pola contra, entre os estudantes de NSC baixo que residen en poboacións rurais, a porcentaxe elévase ao 86% (cunha diferenza de 62 puntos).

| | pob. rural | | vila | | pob. periurb. | | pob. urb. | |
|----------------------|------------|--------|------|--------|---------------|--------|-----------|--------|
| | núm. | prop. | núm. | prop. | núm. | prop. | núm. | prop. |
| só galego | 43 | 46,74% | 12 | 16,90% | 3 | 3,75% | 11 | 4,70% |
| máis galego | 20 | 21,74% | 12 | 16,90% | 6 | 7,50% | 14 | 5,98% |
| ambas igual | 9 | 9,79% | 10 | 14,08% | 14 | 17,50% | 35 | 14,96% |
| máis castelán | 10 | 10,87% | 25 | 35,21% | 30 | 37,50% | 91 | 38,89% |
| só castelán | 10 | 10,87% | 12 | 16,90% | 27 | 33,75% | 83 | 35,47% |

Táboa 4. Distribución dos informantes do NSC medio segundo o tipo de poboación e a lingua habitual

As diferenzas son menos marcadas se nos situamos nun mesmo tipo de poboación e variamos o NSC. Así, como acabamos de ver, nas poboacións urbanas o 24% dos falantes de NSC baixo optan polo galego, como lingua única ou preferente, mentres que entre os falantes con NSC alto a porcentaxe é do 6% (cunha diferenza, por tanto, de 18 puntos). Téñase en conta, ademais, que no LDEG as poboacións se consideran globalmente dentro dunha categoría (urbana, rural...). No entanto, é ben sabido que nas cidades galegas (e nas zonas periurbanas) existen algunhas parroquias con modos de vida claramente rurais, de tal xeito que a adscrición dun informante a un tipo de poboación urbana ou periurbana no LDEG non ten que corresponderse en todos os casos coa situación real.

A seguir analizamos as preferencias lingüísticas dos nosos informantes segundo o sexo. Entre as 443 rapazas da mostra⁸ hai unha porcentaxe lixeiramente superior de galegofalantes ca a correspondente aos 354 rapaces, como se pode comprobar na táboa 5 e visualizar no gráfico 5:

| | só galego | + galego | ambas = | + castelán | só castelán |
|----------|-----------|----------|---------|------------|-------------|
| homes | 18,08% | 11,02% | 14,41% | 31,92% | 24,57% |
| mulleres | 18,73% | 13,77% | 15,35% | 27,77% | 24,38% |

Táboa 5. A lingua habitual segundo o sexo

⁸ Lembramos que as tres informantes —todas mulleres— que declararon falar outra lingua foron eliminadas destes cálculos.

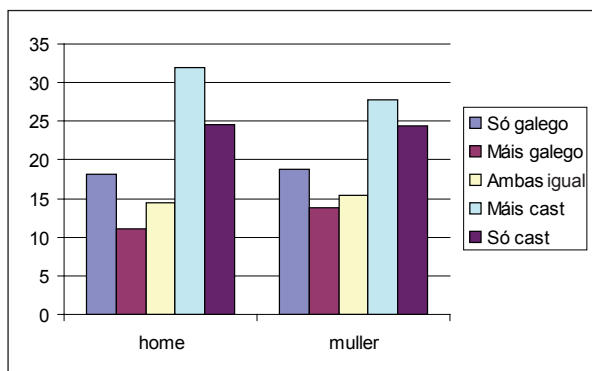


Gráfico 5. Distribución dos falantes segundo o sexo

Comprobamos que a porcentaxe dos que se declaran monolingües é practicamente idéntica nos dous sexos, mentres que hai máis rapazas que din falar maioritariamente galego (case o 14% delas, fronte ao 11% deles) e máis rapaces que din falar maioritariamente castelán (case o 32% deles, fronte a preto do 28% delas). Estes datos contrastan cos que brinda a *Enquisa de condicións de vida das familias*, levada a cabo polo *Instituto Galego de Estatística* (IGE) para o ano 2008⁹, en relación cos mozos de entre 15 e 29 anos, e faino en dous aspectos: dun lado, nesta enquisa as porcentaxes de homes e mulleres que din falar máis galego ou máis castelán están moi próximas entre si, mentres que son as dos monolingües as que están relativamente afastadas; doutro lado, segundo o IGE son máis os homes que falan sempre galego (o 20,78%, fronte ao 16,36% das mulleres) e máis as mulleres que falan sempre castelán (o 28,58%, fronte ao 22,42% dos homes). En xeral, na nosa mostra o 29,10% dos homes di falar só ou preferentemente galego, fronte ao 32,50% das mulleres, e na elaborada polo IGE o 46,28% de rapaces di falar sempre ou máis galego, fronte ao 39,57% de rapazas.

Cremos que unha explicación a esta disparidade nos datos pode atoparse no feito de que no LDEG a repartición entre sexos dos informantes do ámbito rural está claramente desequilibrado en favor das rapazas. Non podemos asegurar que este desequilibrio reflecta fielmente a situación na poboación de estudantes rurais

⁹ Os datos respecto ao uso habitual e inicial do galego atópanse na seguinte páxina do *Instituto Galego de Estatística* (IGE): <http://www.ige.eu/igebdt/selector.jsp?COD=2954&paxina=002001&c=0206002001>.

deste nivel de ensino en Galicia; tan só que é evidente nos centros que colaboraron na elaboración da enquisa¹⁰, como se pode comprobar na táboa 6:

| | p. urbana | p. periurb. | vila | p. rural | mostra comp. |
|----------|-----------|-------------|--------|----------|--------------|
| homes | 45,34% | 44,35% | 45,45% | 41,11% | 44,25% |
| mulleres | 55,66% | 55,65% | 54,55% | 58,89% | 55,75% |

Táboa 6. Distribución porcentual de informantes en homes e mulleres en cada tipo de poboación

Segundo constatan os datos recollidos na táboa, comprobamos que en todos os tipos a proporción de homes e mulleres é moi semellante (aprox. 45%-55%), excepto nas poboacións rurais, precisamente onde se fala maioritariamente galego, onde as mulleres rozan o 60%. Este desequilibrio na repartición de sexos por tipo de poboación podería explicar, cando menos parcialmente, a especificidade dos datos sobre o emprego do galego de rapaces e rapazas na nosa mostra fronte aos obtidos polo IGE, polo que de novo constataríamos que o factor *Tipo de poboación* inflúe dun xeito prioritario sobre outros factores sociais no emprego do galego. De todos modos, a este factor hai que sumar outro, na nosa opinión moi relevante: trátase do tamaño da mostra, excesivamente pequeno para que se anulen determinadas especificidades que poden influír nos resultados finais. Por exemplo, se nos limitamos aos centros de ensino situados nas poboacións rurais, observamos que hai algún, como o IES Fontexería de Muros, cuxos números responden máis axustadamente aos datos xerais proporcionados polo IGE, mentres que hai outros, como o IES Camilo José Cela de Padrón, que se desvían desta tendencia¹¹. Unha posible explicación a este feito pode ser que no núcleo urbano de Padrón os informantes declaran falar tanto galego coma castelán —maioritaria ou exclusivamente—, mentres que noutros núcleos máis peque-

¹⁰ Os concellos son os seguintes: Muros, Padrón e Negreira da provincia da Coruña; Sarria e Burela da provincia de Lugo; A Rúa da provincia de Ourense e Cambados e As Neves da provincia de Pontevedra.

¹¹ En Muros, oito dos nove rapaces declaran falar exclusivamente galego e só un di que fala máis castelán ca galego; catro das sete rapazas afirma falar só galego, unha di falar máis galego ca castelán e dúas decláranse monolingües en castelán. En Padrón, de sete rapaces contabilizamos un monolingüe en galego, tres que falan máis galego ca castelán, dous que empregan ambas as dúas linguas indistintamente e un que só utiliza o castelán; das nove rapazas, sete só falan galego, unha fala maioritariamente galego e outra emprega as dúas linguas.

nos, como Dodro, Rois, Pontecesures ou A Escravitude, se definen como falantes exclusivos de galego, e dáse o caso de que practicamente todos eles, salvo un, son mulleres.

2. A PRESENZA DO GALEGO EN FUNCIÓN DO ÁMBITO TEMÁTICO

2.1. Distribución por CI

O número de voces presentes nas listaxes do LDEG que amosan dunha ou outra maneira influencia do galego é de 2606¹², o que supón o 0,85% do total de palabras que figuran nas listaxes¹³. Esta é a repartición de tales voces por CI, tanto en cantidades absolutas como porcentualmente¹⁴.

¹² Debe terse en conta que malia que a presenza nas listaxes das distintas formas pode obedecer a razóns de moi diverso tipo, de tal xeito que algunhas se poden explicar como lapsus bilingües, outras como cambios de código conscientes e outras como verdadeiros préstamos integrados no castelán de Galicia (vid. § 3), nos datos analizados neste apartado non se realiza ningún tipo de distinción entre as diferentes expresións de acordo coa súa funcionalidade nin tampouco de acordo coa súa caracterización formal (préstamos adaptados, calcos semánticos, calcos morfoléxicos...).

¹³ Aquí e no sucesivo, entendemos por voces ou palabras as formas concretas fornecidas polos informantes nas listaxes. Usamos os termos palabra ou voz para simplificar, pero debe terse en conta que en ocasións tratamos con expresións complexas de carácter pluriverbal. Por outra banda, por un erro no cómputo, en Álvarez de la Granja (2011), o número total de voces que se indica é de 2608. Tamén hai unha lixeira discrepancia na cantidade de lemas, dos que se falará a seguir.

¹⁴ Dado que neste apartado temos que traballar coas formas galegas de maneira individualizada, optamos por excluír da análise dúas das expresións marcadas con [g] no LDEG (*galpón* e *caña de hierbas*), polas razóns expostas na nota 3. No sentido contrario, incluímos outras expresións que, contrariamente, no LDEG non van acompañadas da etiqueta indicada. Trátase de calcos semánticos nos que unha palabra cun significante existente en castelán adquire un novo significado por influencia do galego (por exemplo, *vertedero* co significado de 'pía para lavar'). Poden verse máis exemplos en Álvarez de la Granja (2011: 34). No resto do traballo, por razóns de carácter práctico os cálculos fanse a partir das formas marcadas con [g] no LDEG. En calquera caso, as diferenzas cuantitativas son mínimas.

| Centros de interese | Total de palabras | Total de pal. galegas | Porcentaxe |
|---|-------------------|-----------------------|--------------|
| 01 O corpo humano | 23 430 | 49 | 0,21% |
| 02 A roupa | 19 751 | 33 | 0,17% |
| 03 Partes da casa (sen mobles) | 14 508 | 157 | 1,08% |
| 04 Os mobles da casa | 13 172 | 17 | 0,13% |
| 05 Alimentos e bebidas | 22 798 | 237 | 1,04% |
| 06 Obxectos colocados na mesa para a comida | 13 860 | 157 | 1,13% |
| 07 A cociña e os seus utensilios | 15 069 | 322 | 2,14% |
| 08 A escola: mobles e materiais | 19 775 | 7 | 0,03% |
| 09 Calefacción e iluminación | 11 770 | 18 | 0,15% |
| 10 A cidade | 18 854 | 22 | 0,12% |
| 11 O campo | 16 958 | 445 | 2,62% |
| 12 Medios de transporte | 15 677 | 62 | 0,39% |
| 13 Traballos do campo e do xardín | 10 293 | 425 | 4,13% |
| 14 Os animais | 23 815 | 197 | 0,83% |
| 15 Xogos e distraccións | 14 384 | 105 | 0,73% |
| 16 Profesións e oficios | 18 025 | 8 | 0,21% |
| 17 As cores | 17 497 | 9 | 0,05% |
| 18 O mar | 18 395 | 306 | 1,67% |
| TOTAL | 308 031 | 2674 | 0,85% |

Táboa 7. Palabras con influencia do galego por CI

Como en calquera léxico dispoñible, as voces do LDEG aparecen lematizadas baixo unha forma normalizada que permite reunir en cada CI as repeticións dunha mesma voz, as formas flexivas, as distintas ortografía e outro tipo de variantes —para os criterios de lematización, vid. López Meirama (2008: 44 e ss.) e Álvarez de la Granja (2011: 22)—. As formas galegas lematízanse independentemente dos seus equivalentes casteláns, frecuentemente cognados (*caladoiro* e *caladero* ou *cóbado* e *codo* figuran lematizados de maneira separada). Por suposto, baixo os lemas etiquetados con [g] figuran tamén agrupados os distintos tipos de

variantes que mencionabamos antes (por exemplo, baixo o lema *alpendre* reúnen-se as voces *alpendre*, *alpende* e *alprende*, baixo o lema *gamela*, as palabras *gamela*, *gamelas* e *jamela* etc.). De igual maneira, baixo un mesmo lema recóllense formas galegas «puras» e formas adaptadas dunha ou outra maneira ao castelán (baixo o lema *castiñeiro* poden atoparse as voces *castiñeiro*, *castiñeiros* e *castiñero*, baixo o lema *xurelo*, as voces *xurelo* e *jurelo* etc.). Na seguinte táboa ofrecemos a distribución dos 642 lemas galegos a través dos diferentes CI.

| Centros de interese | Total de lemas | Total de lemas galegos | Porcentaxe |
|---|----------------|------------------------|--------------|
| 01 O corpo humano | 1 082 | 26 | 2,40% |
| 02 A roupa | 901 | 9 | 1,00% |
| 03 Partes da casa (sen mobles) | 757 | 22 | 2,90% |
| 04 Os mobles da casa | 713 | 7 | 0,98% |
| 05 Alimentos e bebidas | 1 250 | 73 | 5,84% |
| 06 Obxectos colocados na mesa para a comida | 519 | 17 | 3,27% |
| 07 A cociña e os seus utensilios | 782 | 29 | 3,71% |
| 08 A escola: mobles e materiais | 1 065 | 6 | 0,56% |
| 09 Calefacción e iluminación | 1 092 | 8 | 0,73% |
| 10 A cidade | 1 590 | 10 | 0,63% |
| 11 O campo | 1 737 | 126 | 7,25% |
| 12 Medios de transporte | 1 101 | 12 | 1,09% |
| 13 Traballos do campo e do xardín | 1 501 | 100 | 6,66% |
| 14 Os animais | 1 135 | 73 | 6,43% |
| 15 Xogos e distraccións | 1 512 | 26 | 1,72% |
| 16 Profesións e oficios | 1 431 | 19 | 1,33% |
| 17 As cores | 885 | 6 | 0,68% |
| 18 O mar | 1 451 | 73 | 5,03% |
| TOTAL | 20 504 | 642 | 3,13% |

Táboa 8. Lemas con influencia do galego por CI

Como se pode observar, a porcentaxe de lemas galegos é superior á de voces (3,13 vs. 0,84). Esta discrepancia vincúlase co feito de que a media de voces galegas por lema (pouco máis de 4) é inferior á media xeral de voces por lema nas listaxes do LDEG (15). Esta circunstancia explícase, por un lado, pola existencia dunha parte moi significativa de lemas galegos que poderíamos chamar «residuais», en tanto que foron proporcionados por un único informante e, por outro lado, pola escaseza de formas galegas fornecidas por un número moi elevado de informantes (a palabra *pota*, con 255 casos asociados no campo 07, é o galeguismo máis frecuente)¹⁵.

Na táboa 9 ordenamos os dezaoto CI segundo a proporción de lemas e segundo a de voces, en orde descendente. Comprobamos que non hai grandes diferenzas nos resultados que se obteñen.

| Centros de interese | % de lemas | Centros de interese | % de voces |
|----------------------------------|------------|----------------------------------|------------|
| 1 O campo | 7,25 | 1 Traballos do campo e do xardín | 4,13 |
| 2 Traballos do campo e do xardín | 6,66 | 2 O campo | 2,62 |
| 3 Os animais | 6,43 | 3 A cociña e os seus utensilios | 2,14 |
| 4 Alimentos e bebidas | 5,84 | 4 O mar | 1,67 |
| 5 O mar | 5,03 | 5 Partes da casa (sen mobles) | 1,08 |
| 6 A cociña e os seus utensilios | 3,71 | 6 Obxectos colocados na mesa... | 1,13 |
| 7 Obxectos colocados na mesa... | 3,27 | 7 Alimentos e bebidas | 1,04 |
| 8 Partes da casa (sen mobles) | 2,90 | 8 Os animais | 0,83 |
| 9 O corpo humano | 2,40 | 9 Xogos e distraccións | 0,73 |
| 10 Xogos e distraccións | 1,72 | 10 Medios de transporte | 0,39 |
| 11 Profesións e oficios | 1,33 | 11 O corpo humano | 0,21 |
| 12 Medios de transporte | 1,09 | 12 Profesións e oficios | 0,21 |
| 13 A roupa | 1,00 | 13 A roupa | 0,17 |
| 14 Os mobles da casa | 0,98 | 14 Calefacción e iluminación | 0,15 |
| 15 Calefacción e iluminación | 0,73 | 15 Os mobles da casa | 0,13 |
| 16 As cores | 0,63 | 16 A cidade | 0,12 |
| 17 A cidade | 0,57 | 17 As cores | 0,05 |
| 18 A escola: mobles e materiais | 0,56 | 18 A escola: mobles e materiais | 0,03 |

Táboa 9. CI ordenados pola frecuencia dos lemas e das palabras con influencia do galego

¹⁵ O lema máis frecuente do LDEG é *negro*, con 778 voces asociadas no CI 17 'As cores'.

Trece dos dezaoto CI ocupan practicamente o mesmo lugar en ambas as dúas columnas, en especial os que se sitúan na metade máis baixa da táboa, é dicir, os CI con menos influencia do galego, e tamén algúns dos que ocupan o extremo oposto, ‘O campo’, ‘Traballos do campo e do xardín’ e ‘O mar’, é dicir, tres dos CI con máis voces e lemas galegos. Canto a ‘A cociña e os seus utensilios’ e ‘Partes da casa’, atópanse en lugares máis altos na columna que recolle a proporción de voces ca na columna que recolle a proporción de lemas, aínda que a diferenza non é demasiado relevante. Isto é debido en boa medida á especial significancia cuantitativa que teñen nestes CI as palabras *pota* (255 casos no CI 07) e *faiado* (80 casos no CI 03). Tampouco son demasiado relevantes as diferenzas entre os CI que están na situación contraria (‘Alimentos e bebidas’ e ‘O corpo humano’), salvo no dedicado a ‘Os animais’, que é realmente o único de todos os CI no que apreciamos unha disimilitude de certa importancia, xa que ocupa o terceiro lugar na columna ordenada segundo a porcentaxe de lemas galegos e o oitavo na columna ordenada segundo a porcentaxe de voces (é neste CI onde atopamos a maior distancia entre porcentaxe de lemas e porcentaxe de voces, cunha diferenza de 5,6 puntos). Este feito deriva da gran variedade de formas galegas distintas recollidas no CI e ao tempo, da inexistencia dunha forma especialmente recorrente que palíe a influencia do factor anterior. De feito, o lema máis frecuente, *egua*, non supera os 12 exemplos (cantidade inferior á media de voces por lema no LDEG)¹⁶.

2.2. Distribución por clases léxicas

Dado que algúns CI están tematicamente próximos, é relativamente frecuente que haxa lemas compartidos por varios CI (por exemplo, *lumbrigante* figura en ‘Alimentos e bebidas’, ‘Os animais’ e ‘O mar’). Deste modo, cando afirmamos que hai 642 lemas galegos non debemos entender que hai 642 formas diferentes, posto que algúns deles figuran repetidos en varios CI. O número total de lemas distintos é de 522. Ademais, entre eses 522 lemas distintos existen bastantes expresións complexas (expresións fixas ou libres) ou compostos morfolóxicos que inclúen unha forma galega que tamén figura como elemento independente: *auga* e *botar a auga*; *carballo* e *madera de carballo*; *cociña* e *cociña de butano* | *cociña de*

¹⁶ O lema máis frecuente deste CI é *perro*, con 756 exemplos.

leña; muxir e muxir (as) vacas; óso e óso de caña; pota e soporte para pota / sujetapotas / reposapotas / pota para pasta / pota grande / pota pequena / posapotas / pota a presión etc. Se, a efectos deste traballo, lematizásemos esas expresións complexas e eses compostos morfolóxicos baixo a voz que nos leva a colocarlle a etiqueta [g] e que tamén ten entrada independente (*auga, carballo...*), o número de lemas reduciríase en 52 unidades (470). Finalmente, tamén atopamos varias expresións complexas que comparten unha mesma forma galega ou con influencia do galego, e que non aparece de maneira independente, por exemplo *botar patatas, botar abono* ou *botar o purín, cuchara fonda e plato fondo...* Se unificásemos estas formas baixo a voz galega compartida (*botar, fondo...*), o número final de lemas galegos distintos sería de 460.

Situamos os 522 lemas diferentes arriba mencionados en grupos temáticos, que, aínda que baseados nos CI do LDEG, pretenden ser máis ríxidos ca estes e de tipo hiperonímico. Estes grupos poden consultarse no apéndice que figura ao final do traballo. O obxectivo desta nova clasificación é agrupar os elementos repetidos e deste modo ofrecer un retrato máis claro das clases temáticas nas que se sitúan as formas galegas. Ao levar a cabo os agrupamentos, algúns dos lemas foron desdoblados. Isto sucedeu en primeiro lugar cando o lema figuraba en CI distintos, facendo referencia a acepcións diferentes da mesma unidade léxica. O único exemplo é *tecido*, rexistrado no CI 01 ('O corpo humano') e no CI 02 ('A roupa'), o que obriga a situalo tamén na nosa clasificación en dous grupos temáticos («Partes do corpo humano e elementos que se poden atopar nel» e «Pezas de roupa e tecidos»). Tamén desdobramos cando a voz recollida nun mesmo CI pode ter sentidos diferentes que, na nosa clasificación, conducen a dous grupos distintos. É o que sucede, por exemplo, con *baca*, que aparece no CI 18 'O mar'. A palabra designa tanto unha embarcación como un aparello de pesca. Como descoñecemos o sentido que lle querían outorgar os informantes e dado que na nosa clasificación as embarcacións e os aparellos aparecen separados, desdobramos *baca* situándoo en dúas clases¹⁷. Cando realizamos o desdoblamento entre subclases dunha mesma clase, unicamente contabilizamos a palabra unha vez no cómputo xeral da clase, co que a suma global do grupo é inferior á suma do número de vocábulos que figuran en cada un dos subgrupos. Por outra banda, limitamos os desdobramentos a casos de dupla acepción propiamente dita e non a distintas perspectivas ou perfís dunha mesma voz. Así, por exemplo, os animais

¹⁷ Estas formas desdobladas son as que aparecen situadas entre parénteses cadradas no apéndice.

ou os produtos agrícolas que figuran no CI 05 'Alimentos e bebidas' recóllense respectivamente baixo «Animais» e baixo «Árbores, arbustos, plantas...» e non baixo «Alimentos». Si recollemos baixo este último grupo, no entanto, as voces que designan partes de animais. Finalmente, cómpre sinalar que unificamos con parénteses lemas parcialmente distintos pero coa mesma designación: así, por exemplo, *palleiro* e *perro palleiro* unifícanse en (*perro*) *palleiro*.

O número total de lemas que temos nesta clasificación é 533 (lixiramente superior aos 522 que comentabamos máis arriba por causa dos desdobramentos establecidos). Na táboa 10 indícanse os valores absolutos e as porcentaxes correspondentes no conxunto das formas con influencia do galego:

| Clases | Total de lemas | % |
|--|----------------|-------------|
| 1. Animais | 106 | 19,89% |
| 2. Accións propias do campo ou da gandería e o resultado desas accións | 76 | 14,26% |
| 3. Árbores, arbustos, plantas, fungos, colectivos e partes correspondentes | 41 | 7,69% |
| 4. Construcións e partes destas | 34 | 6,38% |
| 5. Alimentos e bebidas | 32 | 6,00% |
| 6. Apeiros e máquinas de labranza e de gandería | 32 | 6,00% |
| 7. Electrodomésticos e utensilios de cociña | 30 | 5,63% |
| 8. Partes do corpo humano e elementos que se poden atopar nel | 27 | 5,06% |
| 9. Oficios, profesións e ocupacións | 24 | 4,50% |
| 10. Xogos e distraccións | 22 | 4,13% |
| 11. Terreos dedicados á agricultura ou á gandería | 10 | 1,88% |
| 12. Formas e accidentes xeográficos | 9 | 1,69% |
| 13. Elementos usados na pesca ou no marisqueo | 7 | 1,31% |
| 14. Embarcacións e partes destas | 7 | 1,31% |
| 15. Pezas de roupa e tecidos | 7 | 1,31% |
| 16. Labores do fogar | 4 | 0,75% |
| 17. Cores | 4 | 0,75% |
| 18. Vías de comunicación ou de paso | 4 | 0,75% |
| 19. Mobles e obxectos da casa | 3 | 0,56% |
| 20. Obxectos da aula | 3 | 0,56% |
| 21. Outros | 51 | 9,57% |
| TOTAL | 533 | 100% |

Táboa 10. Distribución dos lemas galegos por clases léxicas

Como se pode observar na táboa, destaca de maneira especial a clase dos animais, con case un 20% de lemas galegos. E dentro deste grupo, a subclase dos peixes e demais animais mariños, con 52 lemas diferentes, é a máis numerosa (tal e como se pode ver no apéndice, supón case un 50% do total de formas do grupo). Outra clase especialmente representada é a das plantas, que ocupa a terceira posición. Así pois, parece claro que a designación dos elementos da natureza é especialmente proclive á aparición de formas galegas (preto do 30% do total). Trátase ademais, na case totalidade dos casos, de animais ou plantas característicos do ecosistema galego.

O segundo grupo cuantitativamente máis importante é o que reúne formas que designan accións do ámbito agrícola ou gandeiro (e o seu resultado: *empallada, rego...*). Se unimos esta clase coa que recolle apeiros e máquinas de labranza e gandería e mais coa que unifica os terreos dedicados á agricultura e á gandería, obtemos que máis do 22% das formas galegas se vincula directamente co labor agrícola ou gandeiro.

A casa, entendida en sentido amplo, é o terceiro ámbito mellor representado. As construcións coas súas partes supoñen un 6,38% de lemas galegos¹⁸. Trátase na gran maioría dos casos de elementos relacionados cunha casa unifamiliar situada en ámbito rural (*alpendre, corte, valado, lareira...*). Se unificamos estes lemas con aqueles que designan realidades características do fogar (electrodomésticos e utensilios de cociña, labores do fogar e uns pouquiños mobles e obxectos da casa) temos que o 13% de lemas galegos proceden directamente do ámbito doméstico.

O ser humano non podía faltar neste percorrido polos ámbitos nos que se sitúan as formas galegas. Ao pé dos 27 lemas que fan referencia a partes do corpo ou elementos que se poden situar nel (sobre todo voces coloquiais, familiares ou mesmo vulgares: *bochecha, papo, pixota, cona*¹⁹...) debemos mencionar aquelas formas que aluden á alimentación (con numerosos representantes da cociña galega, como *bandullo, bica* ou *chula*) e, en bastante menor medida, ao vestido. Así, un 12,37% dos lemas galegos poden vincularse co home e coas súas necesidades máis básicas.

¹⁸ En realidade, con algunhas das formas situadas neste grupo (*cortello, curral, invernadoiro...*) poderíamos conformar un subgrupo unificable no ámbito anterior (o labor agrícola e gandeiro).

¹⁹ Aínda que tamén se rexistra un certo número de termos cultos (*bile, epiglote, ileo...*), cuxa presenza nas listaxes parece obedecer a unha xustificación diferente á das voces arriba mencionadas (vid. Álvarez de la Granja 2011).

Dentro do menos do 25% restante, só cabe mencionar como ámbitos relativamente relevantes o dos oficios, profesións e ocupacións (a gran maioría oficios tradicionais: *becerreiro, fogueteiro, percebeiro...*) e o dos xogos e distraccións (con predominio tamén dos xogos tradicionais: *cascallo, estornela, pita cega...*). Os restantes ámbitos temáticos (agás «Outros») teñen unha representatividade inferior ao 2%.

O retrato que xorde ao analizar os dominios de procedencia das formas galegas está constituído esencialmente por seres humanos que se alimentan con produtos e comidas da terra, que viven no rural (en casas unifamiliares) e traballan no campo, na gandería ou en oficios tradicionais, que teñen contacto cos animais e coas plantas do seu redor e que se divirten cos xogos tradicionais que todos coñecemos.

Así pois, e en consonancia co que se ten dito noutras descrições²⁰, tamén nas listaxes do LDEG a presenza da lingua galega se relaciona esencialmente co mundo natural e co mundo rural ou tradicional. Se acudimos de novo aos centros de interese, isto explica que os CI con máis voces e lemas galegos sexan o CI 11 ‘O campo’, o 13 ‘Traballos do campo e do xardín’, o 14 ‘Os animais’, o 05 ‘Alimentos e bebidas’ e o 18 ‘O mar’²¹, mentres que entre os que teñen menos se sitúan o CI 08 ‘A escola: mobles e materiais’, o 09 ‘Calefacción e iluminación’ ou o 10 ‘A cidade’.

Por suposto, os datos atopados, absolutamente previsibles, concordan coa forte vinculación existente entre o hábitat rural e o mundo tradicional por unha banda e o emprego do galego pola outra, vinculación ben coñecida e á que xa aludiamos no apartado 1, cando falabamos da presenza do galego na mostra. Falta amosar, claro está, que son precisamente os informantes que falan galego e os que viven no mundo rural os que ofrecen maior número de formas galegas nas súas respostas. Dedicamos o apartado 3 a analizar esta relación, así como a incidencia do NSC e o sexo na produción de tales formas.

²⁰ Rojo (2004: 1099) alude a «los cientos de palabras utilizadas en la lengua corriente para hacer referencia a los objetos utilizados o productos consumidos habitualmente». E menciona «peces y mariscos (...), aves (...), plantas y frutos (...), herramientas, etcétera», Porto Dapena (2008: 72) sinala que «el desconocimiento de la palabra castellana se da sobre todo en las nomenclaturas referentes a la fauna y flora, así como también a las herramientas o utensilios del campo, de la pesca e incluso de ciertos oficios».

²¹ Neste caso, e tamén no anterior, sobre todo pola presenza de gran número de peixes e outros animais mariños na súa forma galega.

3. A PRESENZA DO GALEGO E AS VARIABLES DE ESTRATIFICACIÓN SOCIAL

Neste apartado analizamos ata que punto os factores de estratificación social inciden na produción de formas galegas nos diferentes eidos temáticos, dende o punto de vista cuantitativo e cualitativo. Para iso, ímonos centrar nos nove CI que presentan as porcentaxes máis altas de voces galegas. Así mesmo, por falta de espazo limitamos a exposición aos factores sociais máis relevantes: a lingua habitual, o tipo de poboación da residencia familiar, o NSC e o sexo.

Ao longo da exposición, algunhas formas galegas son caracterizadas de acordo coa súa tipoloxía funcional. Distinguiremos neste traballo entre *préstamos integrados*, isto é, expresións que, aínda tendo a súa orixe no galego, forman xa parte do repertorio léxico do castelán de Galicia (*tendal, sacho, estornela...*) e outras formas que probablemente resulten dunha fuxida, consciente ou inconsciente, cara ao galego. Trátase dos *lapsus bilingües* (palabras ou expresións galegas que se insiren nas listaxes por un erro no mecanismo de selección lingüística) e dos *cambios de código* (palabras ou expresións galegas que se introducen de forma consciente, por xustificacións pragmáticas de diverso tipo). Aínda que non sempre é doada a diferenciación destas formas con respecto aos préstamos integrados, os lapsus bilingües e os cambios de código poden recoñecerse pola presenza de elementos gramaticais galegos (*sacha-lo millo, pedra para as filloas...*) ou de cognados do castelán moi próximos e ben coñecidos que fan difícil pensar na integración da forma galega no léxico castelán dos alumnos de segundo de Bacharelato de Galicia (*orella, terra, galiña, corda...*). Máis complicada resulta aínda a distinción entre empregos inconscientes do galego (lapsus bilingües) e usos conscientes (cambios de código), de tal xeito que nas páxinas que seguen falaremos sempre deles conxuntamente. Para unha ampliación desta caracterización, véxase Álvarez de la Granja (2011).

3.1. A variable *Lingua habitual*

Parece indubidable que a lingua que declaran falar habitualmente os nosos informantes é un factor relevante na presenza de voces galegas nas listaxes. Efectivamente, se comparamos porcentualmente os cinco grupos lingüísticos²², constatamos a diferenza:

²² Lembremos ao respecto que os grupos teñen tamaños disímiles, o cal nos obriga a descartar as cifras absolutas e traballar con porcentaxes.

| | só galego | + galego | ambas = | + castelán | só castelán |
|-----------------------------------|-----------|----------|---------|------------|-------------|
| 03 Partes da casa (sen mobles) | 1,66 | 1,52 | 1,14 | 0,97 | 0,80 |
| 05 Alimentos e bebidas | 1,25 | 1,03 | 0,95 | 0,93 | 1,11 |
| 06 Obxectos colocados na mesa... | 1,26 | 1,34 | 0,76 | 1,40 | 0,84 |
| 07 A cociña e os seus utensilios | 2,45 | 2,17 | 2,00 | 2,13 | 1,63 |
| 11 O campo | 4,48 | 3,37 | 3,05 | 2,43 | 1,12 |
| 13 Traballos do campo e do xardín | 5,11 | 4,09 | 4,35 | 4,43 | 2,90 |
| 14 Os animais | 1,34 | 1,17 | 0,92 | 0,71 | 0,43 |
| 15 Xogos e distraccións | 1,21 | 1,06 | 0,74 | 0,46 | 0,30 |
| 18 O mar | 1,87 | 1,89 | 2,24 | 1,30 | 1,29 |

Táboa 11. Porcentaxe de voces galegas segundo a lingua habitual

Observando de esquerda a dereita as cifras que aparecen nas columnas da táboa 11, comprobamos que, en xeral, as porcentaxes de palabras galegas van diminuíndo, dende as máis altas dos que se declaran monolingües en galego ata as máis baixas dos que din ser monolingües en castelán, aínda que esta progresión non é absolutamente constante ou homoxénea, como se percibe no gráfico 6²³:

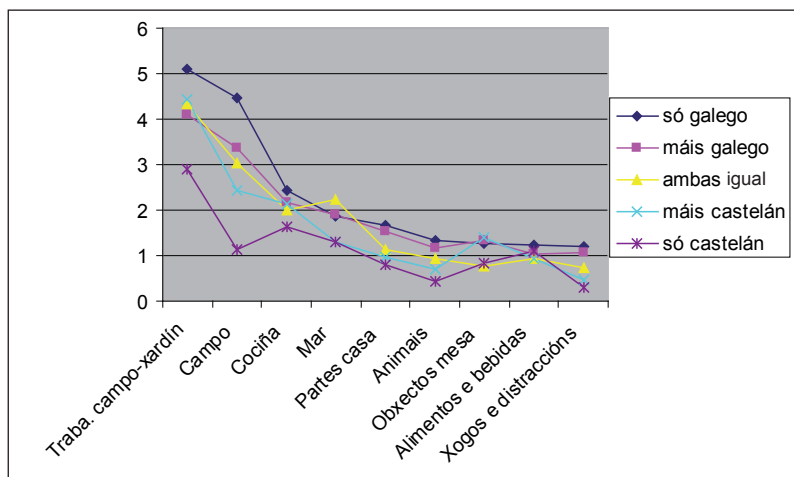


Gráfico 6. Distribución de voces galegas segundo a lingua habitual

²³ No eixe vertical amósase a porcentaxe de formas galegas (co valor máximo do 6%), e no eixe horizontal preséntanse os CI ordenados segundo a magnitude das porcentaxes, para facilitar a visualización das diferenzas. Seguimos o mesmo proceder en todos os gráficos empregados nesta sección.

Salvando a excepción dalgún CI, os trazos do gráfico poñen de manifesto que, mentres que as cifras correspondentes aos falantes monolingües se sitúan claramente nos extremos, a posición dos falantes bilingües é variable en función do CI: frecuentemente proporcionan maior número de voces galegas os informantes que declaran falar máis galego (CI 03, 05, 07, 11, 14 e 15), pero tamén atopamos exemplos nos que son maioritarias as palabras galegas ofrecidas polos que afirman falar ambas as linguas indistintamente (CI 18; neste caso no total da mostra e non só no grupo dos bilingües) e mesmo polos que din falar máis castelán ca galego (CI 06, tamén no total da mostra, e CI 13). En calquera caso, o gráfico reflicte unha clara vinculación entre o uso do galego e a introdución de voces galegas: os falantes monolingües en castelán son en todos os CI, agás no 05 ‘Alimentos e bebidas’, os que proporcionan un menor número de tales formas.

Neste sentido, hai dous CI que se distinguen dos demais polas diferenzas porcentuais entre uns grupos e outros, precisamente aqueles nos que o número de voces e lemas galegos no seu conxunto é maior. Así, os CI 11 ‘O campo’ e 13 ‘Traballos do campo e do xardín’ constitúen ámbitos do léxico nos que se detectan disimilitudes moi apreciáveis orixinadas pola lingua habitual dos informantes, destacando as baixas proporcións de voces galegas no léxico dos mozos que empregan exclusivamente o castelán en comparación coas formas galegas ofrecidas neses mesmos CI polos monolingües en galego ou polos bilingües. No resto dos CI, as distintas porcentaxes de voces galegas están máis próximas entre si.

Analizamos de seguido o tipo de léxico achegado por cada grupo. Para iso, decidimos excluír aos informantes que din falar ambas as dúas linguas indistintamente e optamos por unificar nun mesmo grupo os alumnos que declaran falar só ou maioritariamente galego e, por outra banda, os que afirman falar só ou maioritariamente castelán, para deste xeito manexar unha mostra que non resulte excesivamente reducida.

Como cabería esperar, as listaxes de voces galegas correspondentes á maioría dos CI seleccionados (concretamente, aos CI 03, 05, 07, 14, 15 e 18)²⁴ permiten constatar que, en xeral, as palabras comúns a ambos os dous grupos son maio-

²⁴ O CI 06 ‘Obxectos colocados na mesa para a comida’ atópase entre os que suman máis voces galegas por conter o lema *pota*, do que contabilizamos 35 rexistros na listaxe dos galegofalantes e 73 na dos castelanfalantes, ademais doutros elementos léxicos que teñen *pota* como formante: *pisapotas*, *posapotas*, *pota grande*, *pota pequena*, *reposapotas*, *soporte para pota* e *sujetapotas*. Se eliminamos estes lemas, o grupo de palabras restante é tan pequeno que apenas se poden realizar comparacións (*garfo* e *plato fondo* son lemas

ritariamente palabras galegas que carecen de equivalente cognado en castelán e que probablemente formen parte do lexicon dalgúns dos nosos informantes (préstamos integrados, daquela): *faiado, tendal* (CI 03); *filloa, grelo, maragota, zamburiña* (CI 05); *pota* (CI 07); *escalo, miñoca, rapante, rula* (CI 14); *mariola, tropicalllo* (CI 15); *chapapote, dorna, gamela, lorcho* (CI 18) etc. Salvo excepcións, as palabras achegadas unicamente polos mozos castelanfalantes pertencen tamén a este tipo: *bica, guiso de choupa, meiga, zorza* (CI 05); *farrapo, lareira, tendal* (CI 07); *cachena, vacaloura, xouba* (CI 14); *cascallo* (CI 15); *bruño, choupa, escarapote, tarrafa* (CI 18) etc.; mentres que entre as exclusivas dos galegofalantes abundan os que probablemente se poidan considerar lapsus bilingües ou cambios de código (véxase Álvarez de la Granja 2011: 67-76)²⁵: *garaxe, porta, tella* (CI 03); *cebola, cociñar, repolo* (CI 05); *cociñeiro, cociña de butano* (CI 07); *cabalo de mar, gando vacuno, ovella, xabaril* (CI 14); *casiñas, corda, durmir, queimar contenedores* (CI 15); *area, bacallao, perigo de extinción, sardiña* (CI 18) etc.

Por outra banda, observamos que o CI 14 presenta un contraste nas palabras específicas dos dous grupos: mentres que o léxico galego exclusivo dos castelanfalantes se compón, basicamente, de nomes de especies mariñas (*bruño, chincho, lorcho, meiga, pinto, santiaguíño, xarda, xouba*), o dos galegofalantes contén, ademais destes (*cabalo de mar, rincha, zamburiña*), moitos nomes de insectos (*cheirona, escornabois, piollo*), réptiles ou moluscos terrestres (*escáncer, lesma, sapoconcho*), así como denominacións de paxaros ou pequenos mamíferos (*anduriña, donicela, miñato*). Das palabras dos que empregan só ou maioritariamente o castelán pode deducirse que os rapaces ata certo punto retratan o seu hábitat a través do léxico que proporcionan, habida conta do carácter costeiro das localidades galegas que acumulan maior poboación urbana; isto mesmo lévanos a pensar, no caso dos galegofalantes, en informantes que habitan o rural ou que, cando menos, están familiarizados con ese mundo. Parece, entón, que situarse no hábitat onde está fortemente enraizado o uso do galego é un factor decisivo no transvasamento de parte do seu léxico ao do castelán.

Nesta mesma liña apuntan as diferenzas que se observan nas palabras proporcionadas por ambos os dous grupos nos CI 11 ‘O campo’ e sobre todo no

comúns; *auga, cunca* e *viño* son exclusivos dos castelanfalantes e *coitelo, cuchara fonda* e *escumadeira* son exclusivos dos galegofalantes). Outro caso é o dos CI 11 e 13, dos que falaremos máis adiante.

²⁵ Este tipo de voces galegas tamén se atopa entre as palabras comúns aos dous grupos (*auga, cociña, peixe, sardiña*) e mesmo entre as exclusivas dos castelanfalantes (*leite*), pero cunha presenza sensiblemente menor.

13 ‘Traballos do campo e do xardín’: neles, os galegofalantes inclúen léxico especificamente galego, sen equivalente coñecido en castelán (nalgún caso, por tratárense de termos específicos): *espalladela*, *rodo*, *rolo*, *sarillo* ou *veso* no CI 11; *barbear*, *estrar* ou *zurreiro* no CI 13, e tamén palabras cuxos equivalentes casteláns non están recollidos nas outras listaxes, nin na dos castelanfalantes nin na dos que afirman falar as dúas linguas indistintamente, do que se pode deducir que non son coñecidos por eses informantes: *espelidor*, *faísca*, *mulime* ou *sacha* no CI 11; *debullar*, *gadañar* ou *pataqueiro* no CI 13. Por outra banda, aínda que os dous grupos achegan voces con equivalentes casteláns presentes nas listaxes, pero formalmente afastados, estas son máis abundantes no dos galegofalantes (p.e., do CI 11 extraemos *alpendre*, *anduriña*, *carracho*, *estruga*, *machada*, *pendello*...). A todo isto hai que engadir que, fronte ao que sucede no resto dos CI, nestes dous atopamos un número importante de palabras galegas que poderíamos cualificar de lapsus bilingües ou cambios de código nas listaxes correspondentes aos mozos que falan castelán (concretamente, a aqueles que din falar máis castelán ca galego): *cabalo*, *carneiro*, *ovella* ou *pataca* no CI 11; *gandeiro*, *gando* ou *recoller*, no CI 13. Igualmente, encontramos numerosas expresións complexas (*apañar as malas herbas*, *facen o viño*, *herba para as ovellas*, *plantar as patacas*, *segar a herba*, todas elas no CI 13), que claramente se deben considerar lapsus bilingües ou cambios de código. Coidamos que estas expresións poden responder a unha asociación, sexa consciente ou inconsciente, entre mundo rural e lingua galega, asociación que se traduce na importación de formas galegas ás listaxes (vid. ao respecto Álvarez de la Granja 2011: 72).

Así mesmo, no CI 03 observamos que a maior parte das voces galegas corresponde a elementos das casas unifamiliares, cuxo carácter rural se pon de manifesto dun xeito máis evidente no léxico achegado exclusivamente polos falantes de galego, que inclúe palabras como *cheminea*, *corte*, *curral*, *palleira* ou *penal*.

Todos estes datos revelan que o factor da lingua habitual se relaciona estreitamente co factor do hábitat, e conseguintemente corroboran a coñecida vinculación entre a lingua galega e o hábitat rural, polo que poderíamos en principio aventurar a hipótese de que é realmente a residencia, e non a lingua, o factor con incidencia na produción de formas galegas. Pero antes de abordar directamente esta cuestión analizaremos os datos que proporciona o noso corpus en relación precisamente co hábitat, é dicir, co tipo de poboación da residencia familiar.

3.2. A variable *Tipo de poboación da residencia familiar*

Dado que, como comprobamos en § 2 e segundo acabamos de comentar, existe unha relación directa entre hábitat e idioma, no sentido de que o galego está enraizado no rural, entón cabe esperar que haxa unha correlación entre o tipo de poboación da residencia familiar e a produción de formas galegas, de xeito que os informantes que habitan no medio rural subministrarán máis palabras galegas ca os demais, e que os que residen nas cidades e mesmo nas conurbacións subministrarán menos. Na táboa 12 e no gráfico 7 poderemos comprobar que, en efecto, a situación é basicamente esta:

| | p. rural | vila | p. periurb. | p. urbana |
|-----------------------------------|----------|------|-------------|-----------|
| 03 Partes da casa (sen mobles) | 1,82 | 1,48 | 0,73 | 0,87 |
| 05 Alimentos e bebidas | 1,46 | 0,74 | 0,85 | 1,02 |
| 06 Obxectos colocados na mesa... | 1,24 | 0,98 | 1,25 | 1,09 |
| 07 A cociña e os seus utensilios | 2,42 | 1,89 | 1,46 | 0,23 |
| 11 O campo | 4,66 | 2,41 | 2,74 | 1,79 |
| 13 Traballos do campo e do xardín | 4,41 | 4,40 | 4,91 | 3,60 |
| 14 Os animais | 1,22 | 1,22 | 0,66 | 0,61 |
| 15 Xogos e distraccións | 0,96 | 1,44 | 0,23 | 0,45 |
| 18 O mar | 2,43 | 2,13 | 0,86 | 1,45 |

Táboa 12. Porcentaxe de voces galegas segundo a residencia familiar

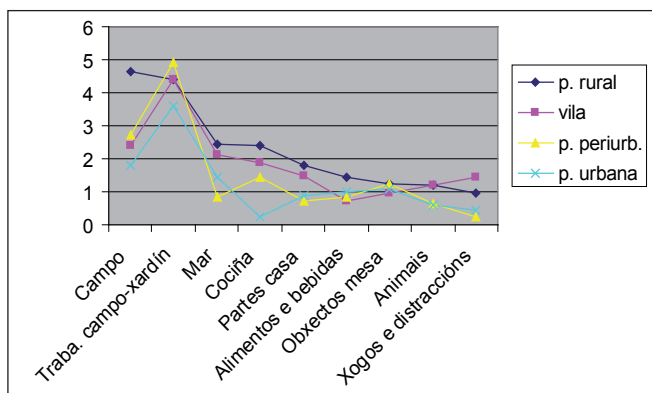


Gráfico 7. Distribución de voces galegas segundo a residencia familiar

As cifras que se recollen na táboa e que se visualizan no gráfico testemuñan que, en xeral, os informantes que viven nas poboacións rurais producen proporcionalmente máis voces galegas ca os dos outros tres grupos, xa que as porcentaxes son máis elevadas en seis dos nove CI seleccionados: 03 ‘Partes da casa’, 05 ‘Alimentos e bebidas’, 07 ‘A cociña e os seus utensilios’, 11 ‘O campo’, 14 ‘Os animais’ (neste caso igualada coa dos informantes das vilas) e 18 ‘O mar’. Ademais, no CI 06 ‘Obxectos colocados na mesa...’ a diferenza entre a porcentaxe deste grupo e a do que acadou o número máis alto —o dos estudantes das poboacións periurbanas— é inapreciable: 1,24% fronte a 1,25%. Dos demais grupos, o de comportamento máis homoxéneo é o dos estudantes que habitan nas cidades, xa que é o que presenta porcentaxes máis baixas de voces galegas en catro dos nove CI (07 ‘A cociña e os seus utensilios’, 11 ‘O campo’, 13 ‘Traballos do campo e do xardín’ e 14 ‘Os animais’), con diferenzas significativas en tres deles, e ademais noutros catro CI só ten por debaixo un grupo: o dos mozos que habitan nas vilas no CI 06 ‘Obxectos colocados na mesa para a comida’ e o dos que viven nas poboacións periurbanas nos CI 03 ‘Partes da casa’, 15 ‘Xogos e distraccións’ e 18 ‘O mar’.

Destes datos, xa que logo, cabe deducir que o hábitat só incide na produción de palabras galegas nos dous casos extremos: nas cidades, onde atopamos menos formas e, máis claramente, no medio rural, onde contabilizamos as maiores porcentaxes, mentres que no caso das vilas e das poboacións periurbanas non podemos chegar a conclusións minimamente firmes. Non obstante, respecto a esta cuestión debemos ter en conta a natureza do corpus manexado: extraer o 0,85% dun total de palabras que case chega ás 310 000 produce unha mostra pequena que ademais non está axustada ás pautas de estratificación daquela que a xerou, polo que é posible que se dean descompensacións, nomeadamente nos grupos máis pequenos, que son precisamente os que exhiben as porcentaxes máis cambiantes (ás poboacións periurbanas correspóndelles o 15,5% dos informantes e ás vilas, o 14%). Por outra banda, hai que advertir de novo que as vilas e, sobre todo, as áreas metropolitanas galegas son localidades bastante heteroxéneas; de feito, nestas últimas atopamos uns núcleos poboacionais que se poden considerar zonas urbanas periféricas e outros que, malia a súa proximidade ás cidades, son concellos que conservan o seu carácter rural e nos que se mantén unha presenza ostensible do sector primario, e por tanto son

máis ben hábitats rurais lindeiros cos urbanos. Ambas as circunstancias poden explicar, por exemplo, que a porcentaxe máis alta de palabras galegas no CI 13 ‘Traballos do campo e do xardín’ sexa precisamente a dos mozos preuniversitarios que viven nas conurbacións: é plausible pensar que, nun grupo relativamente pequeno de informantes, tales porcentaxes poidan deberse só a uns poucos rapaces que viven en núcleos de tipo rural —e que por tanto coñecen e manexan unha boa parte de voces galegas asociadas ás actividades agrícolas e gandeiras—.

De feito, a análise pormenorizada das formas galegas achegadas no CI polos informantes dos seis centros de ensino periurbanos apunta nesta dirección: en primeiro lugar, os tres centros da provincia de Pontevedra (dos concellos de Poio, Redondela e O Porriño) acumulan máis do dobre de voces galegas ca os outros tres, da provincia da Coruña (Oleiros, Barallobre e Teo): 47 fronte a 22; en segundo lugar, é grande a desproporción no número de formas galegas que hai entre uns centros e outros, e mesmo entre uns informantes e outros: mentres que o de Teo só proporciona 4 voces, o do Porriño achega o terzo do total do grupo (23 voces). Tanto a disimilitude entre os concellos da mostra coma as achegas individuais teñen consecuencias importantes cando se selecciona una pequena parte do corpus.

Así mesmo, a proporción de palabras galegas no CI dedicado aos animais que exhiben os mozos das vilas, a máis alta da mostra —coincidente co grupo rural—, tamén se pode explicar por esta vía, xa que 7 voces das 40 contabilizadas neste grupo corresponden a un único individuo, concretamente a unha estudante da Estrada que declara falar exclusivamente galego²⁶. A eliminación desta informante significaría unha diminución na porcentaxe de voces galegas do 1,22% ao 1%, o que situaría a este grupo por debaixo do rural.

Sexa como fose, os datos extraídos do corpus só son conclucentes respecto ao hábitat rural, do que se pode afirmar que incide de xeito significativo na produción de palabras galegas. E, se eliminamos as vilas e as conurbacións e comparamos exclusivamente os datos da poboacións rurais cos das poboacións urbanas, constatamos que existe unha clara correspondencia entre tipo de poboación e presenza de formas galegas, como se pode observar no seguinte gráfico, simplificación do 7:

²⁶ O número máximo que atopamos noutros informantes é de tres formas coa marca [g].

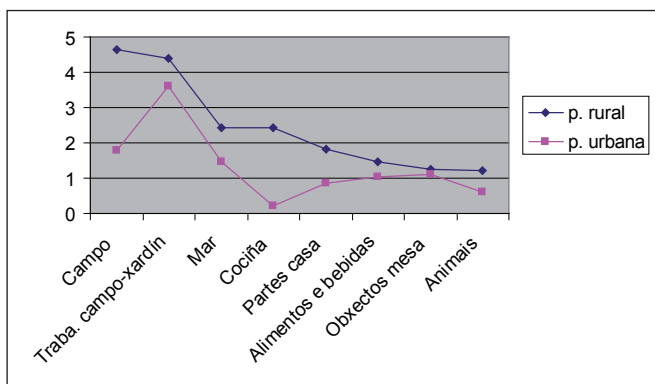


Gráfico 8. Distribución de voces galegas nas poboacións rural e urbana

A análise das palabras concretas leva, basicamente, ao mesmo resultado que a realizada no apartado anterior: neste caso, é nas listaxes correspondentes ás poboacións rurais onde atopamos, na maioría dos CI, máis formas galegas interpretables coma lapsus bilingües ou cambios de código: a modo de exemplo, *garaxe, reixa* (CI 03); *leite, sardiña, viño* (CI 05); *auga, coitelo* (CI 06)²⁷; *cociña de leña, cociñeiro* (CI 07); *queimar contenedores, saltar a cacharela, xogo de borracho* (CI 15); *sardiña, foraborda, navalla, peixe* (CI 18), mentres que entre as palabras comúns e as exclusivas dos mozos urbanos contabilizamos maior proporción de préstamos integrados, formas que poden interpretarse como parte do léxico castelán dalgúns dos informantes; por exemplo, *alpendre, faiado* (CI 03); *chincho, pinto, raxo, zorza* (CI 05); *pota* (CI 06 e 07), *billa* (CI 07); *mariola, trompicallo* (CI 15); *castañeta, maragota, rapante, zamburiña* (CI 18) son formas comúns, e *cumio, penal* (CI 03); *androlla, cachelo, lura, pancha* (CI 05); *lareira, pota para pasta, tendal* (CI 07); *pasmar, peletre* (CI 15); *berete, meiga, mincha, trueiro* (CI 18) son formas exclusivas das listaxes urbanas.

Ademais, tamén nos CI 11 e 13 os resultados son diferentes no mesmo sentido que vimos no apartado dedicado ao factor lingua habitual; no CI 13, sinxemas completamente galegos como *botar a auga, botar o purín, coidar as po-*

²⁷ A pesar do comentado na nota a pé nº 24, introducimos aquí exemplos do CI 06 porque neste caso todas as palabras exclusivas da listaxe rural son formas galegas con equivalentes cognados de uso xeral en castelán, mentres que, deixando a un lado as que conteñen a forma *pota*, a única palabra exclusiva da listaxe urbana é *cunca*.

zas, facer estrume, limpar os soutos ou plantar as patacas son proporcionados por falantes que residen en cidades. Deixando a un lado o caso de informantes que viven en zonas rurais inseridas dentro de núcleos urbanos, debe terse en conta que en Galicia existe aínda unha importante conexión cidade-aldea, de tal xeito que é moi probable que algúns deses informantes sigan tendo contacto, cando menos en certas ocasións, co mundo rural. Se a isto sumamos a forte vinculación pragmática existente, tal e como xa comentamos, entre as actividades agrícolas ou gandeiras e a lingua galega, podemos entender a presenza nas listaxes urbanas de formas como as arriba mencionadas.

No CI 14, por outra banda, tamén atopamos bastantes lapsus bilingües ou cambios de código, tanto nas palabras comúns (*cabalo, porco, tartaruga*) como nas palabras exclusivas de cada un dos grupos, aínda que son máis numerosos no rural (*cabalo de mar, gando vacuno, gando porcino, ourizo, ovella, sardiña...*) ca no urbano (*corvo*); canto aos ámbitos léxicos das voces achegadas por uns e por outros, de novo observamos que nun dos grupos se contabiliza un número sensiblemente maior de especies mariñas: neste caso trátase do correspondente aos informantes urbanos, no cal estes nomes constitúen a metade dos lemas exclusivos (*golfinho, longueirón, lorcho, lumbrigante, meiga, xarda, xouba* etc.), mentres que apenas alcanzan a cuarta parte das palabras exclusivas da listaxe rural, onde atopamos moitas máis denominacións de animais terrestres, sexan de labor ou silvestres (*anduriña, año, boi, carracho, escáncer, miñato, ovella* etc.).

En López Meirama (2011) sinálase que, ata certo punto, o léxico seleccionado polos informantes reflicte o hábitat no que se desenvolven, sobre todo se nos cinguimos a determinados ámbitos temáticos. En concreto, nos CI 10 ‘A cidade’ (que non analizamos aquí), 11 ‘O campo’ e 13 ‘Traballos do campo e do xardín’ destaca dun xeito claro como factor diferenciador, e no CI 15 chega a ser «probablemente la única diferencia reseñable» (2011: 146). Sendo isto así, e tendo en conta que boa parte dos galegofalantes se concentra nas poboacións rurais (vid. § 1), deberemos preguntarnos se ambos os factores teñen influencia directa na produción de formas galegas ou se un deles depende do outro; isto é, se os galegofalantes proporcionan máis formas galegas porque habitan maioritariamente no rural ou, pola contra, se os rapaces que viven nas poboacións rurais ofrecen máis formas galegas porque falan maioritariamente galego. A esta cuestión dedicaremos o seguinte apartado.

3.3. Combinación das variables *Lingua habitual* e *Tipo de poboación da residencia familiar*

As porcentaxes de aparición de formas galegas produto da combinación dos dous factores que vimos analizando ofrecémolas na táboa 13:

| | galegofalantes | | castelanfalantes | |
|-----------------------------------|----------------|-----------|------------------|-----------|
| | p. rural | p. urbana | p. rural | p. urbana |
| 03 Partes da casa (sen mobles) | 1,95 | 1,17 | 0,58 | 0,80 |
| 05 Alimentos e bebidas | 1,49 | 0,43 | 1,71 | 1,14 |
| 06 Obxectos colocados na mesa... | 1,25 | 1,29 | 1,50 | 1,11 |
| 07 A cociña e os seus utensilios | 2,64 | 2,37 | 2,05 | 1,93 |
| 11 O campo | 4,90 | 2,91 | 3,39 | 1,40 |
| 13 Traballos do campo e do xardín | 4,88 | 4,30 | 2,34 | 3,27 |
| 14 Os animais | 1,30 | 0,93 | 1,06 | 0,51 |
| 15 Xogos e distraccións | 1,05 | 0,77 | 0,21 | 0,40 |
| 18 O mar | 2,55 | 0,60 | 1,38 | 1,51 |

Táboa 13. Porcentaxe de voces galegas segundo a lingua habitual e a residencia familiar

Se comparamos os datos dos informantes que comparten un mesmo hábitat, respectivamente rural (columnas 2 e 4, brancas) e urbano (columnas 3 e 5, sombreadas), comprobamos que aqueles que falan só galego ou máis galego producen en xeral maior número de formas galegas ca os que declaran empregar maioritariamente ou só o castelán. Se o hábitat fose o único factor determinante, de tal xeito que o feito de residir nunha zona rural, fortemente galeguizada, implicase unha maior produción de formas galegas independentemente da lingua usual do informante, non debería percibirse unha clara tendencia favorable á produción de formas galegas nos galegofalantes. Estes datos vense reflectidos nos gráficos 9 e 10:

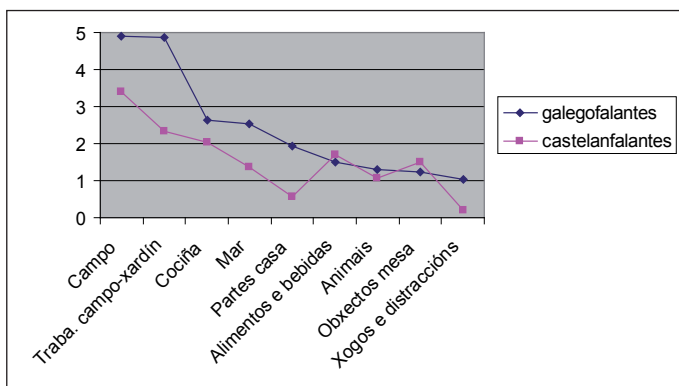


Gráfico 9. Distribución de voces galegas nos informantes de zonas rurais segundo a lingua habitual

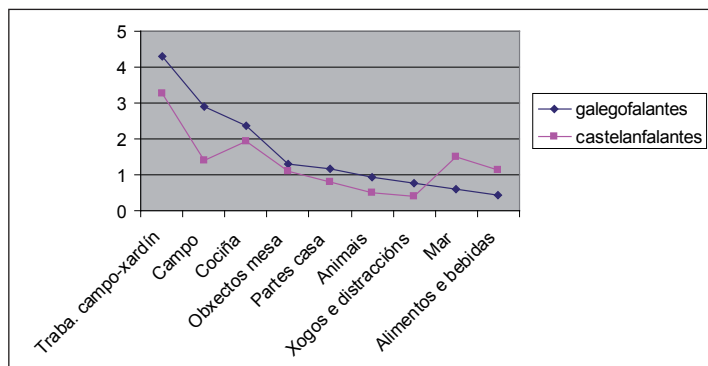


Gráfico 10. Distribución de voces galegas nos informantes de zonas urbanas segundo a lingua habitual

Nótese, no entanto, a presenza de tres CI onde os resultados non son en principio os agardables. Os alumnos que falan só castelán ou máis castelán ofrecen maior número de voces galegas nos CI 05 'Alimentos e bebidas' (tanto en zona urbana coma en zona rural), 06 'Obxectos colocados na mesa para a comida' (nas zonas rurais) e 18 'O mar' (nas cidades). Os resultados obtidos son especialmente rechamantes no grupo de informantes das zonas urbanas, posto que no ámbito rural as diferenzas son mínimas e doadamente explicables polo tamaño e especificidades da mostra. No caso do ámbito urbano, atopamos unha xustificación diferente, á que xa aludimos en apartados previos: como sabemos, os alumnos que falan castelán concéntranse sobre todo nas zonas urbanas, pero unha gran parte dos núcleos urbanos galegos teñen carácter costeiro. Por outra banda, como

xa indicamos, as formas galegas dos CI 05 e 18 nótrense nunha porcentaxe moi alta de denominacións galegas de peixes e outros animais mariños. A confluencia destes dous feitos explica os resultados atopados: os alumnos castelanfalantes de zonas urbanas coñecen e mencionan máis nomes de peixes ca os alumnos galegofalantes residentes en cidades, posto que estes proceden maioritariamente do interior (65,58%) e aqueles de zona costeiras (75,73%).

Se nos fixamos agora nos datos dos informantes que comparten unha mesma lingua, respectivamente galegofalantes (columnas 2 e 3 da táboa 13) e castelanfalantes (columnas 3 e 4), comprobamos que aqueles que teñen a súa residencia no ámbito rural en xeral producen maiores porcentaxes de voces galegas ca os que habitan nas cidades. Esta tendencia, que vemos reflectida nos gráficos 11 e 12, non se percibiría se a lingua fose o único factor determinante.

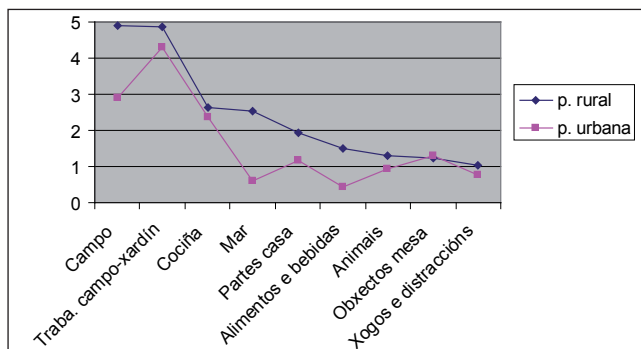


Gráfico 11. Distribución de voces galegas nos informantes galegofalantes segundo a residencia

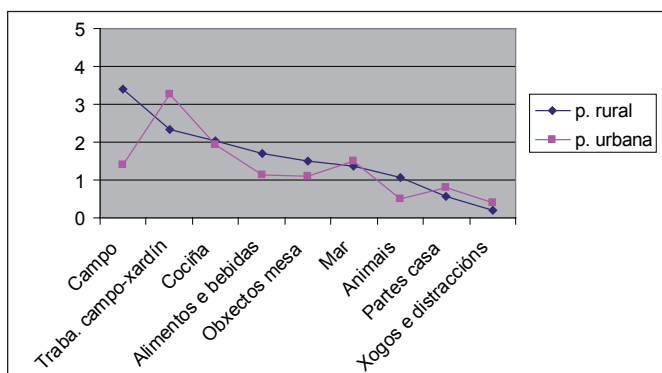


Gráfico 12. Distribución de voces galegas nos informantes castelanfalantes segundo a residencia

De todas formas, a tendencia a empregar máis formas galegas por parte dos informantes do ámbito rural está máis marcada no caso de que a lingua de emprego exclusivo ou maioritario sexa o galego: no gráfico 11 vese que só no CI 06 ‘Obxectos colocados na mesa...’ os galegofalantes das cidades producen proporcionalmente máis voces galegas ca os que habitan no rural, aínda que a diferenza é inapreciable (1,29% fronte a 1,25%), mentres que no gráfico 12 observamos que son catro os CI nos que os castelanfalantes das zonas urbanas producen máis palabras galegas; trátase do 13 ‘Traballos do campo e do xardín’ (3,27% fronte a 2,34%), o 03 ‘Partes da casa’ (0,80% - 0,58%), o 15 ‘Xogos e distraccións’ (0,40% - 0,21%) e o 18 ‘O mar’ (1,51% - 1,38%). Por outra parte, debe terse en conta que a mostra de alumnos de poboación rural que falan castelán ou máis castelán ca galego é bastante reducida (só 30 informantes), de tal xeito que calquera especificidade no comportamento dun individuo queda directamente reflectida nos resultados xerais.

En todo caso, cremos poder concluír que as dúas variables inflúen na introdución de formas galegas no léxico dispoñible do castelán de Galicia, tanto o hábitat coma a lingua, aínda que parece que esta segunda ten unha incidencia algo maior.

3.4. A variable NSC

Fronte ás variables da lingua habitual e da residencia familiar, a do nivel socio-cultural das familias dos nosos informantes non parece incidir de xeito relevante na produción de formas galegas, tal e como se desprende dos datos amosados na táboa 14 e no gráfico que a acompaña.

| | alto | medio | baixo |
|-----------------------------------|------|-------|-------|
| 03 Partes da casa (sen mobles) | 0,72 | 1,11 | 1,41 |
| 05 Alimentos e bebidas | 1,24 | 1,00 | 1,07 |
| 06 Obxectos colocados na mesa... | 1,46 | 1,17 | 0,89 |
| 07 A cocína e os seus utensilios | 2,17 | 1,96 | 2,16 |
| 11 O campo | 1,90 | 2,28 | 3,89 |
| 13 Traballos do campo e do xardín | 3,36 | 3,69 | 5,38 |
| 14 Os animais | 0,73 | 0,68 | 1,23 |
| 15 Xogos e distraccións | 0,57 | 0,56 | 0,94 |
| 18 O mar | 1,48 | 1,38 | 2,40 |

Táboa 14. Porcentaxe de voces galegas segundo o NSC

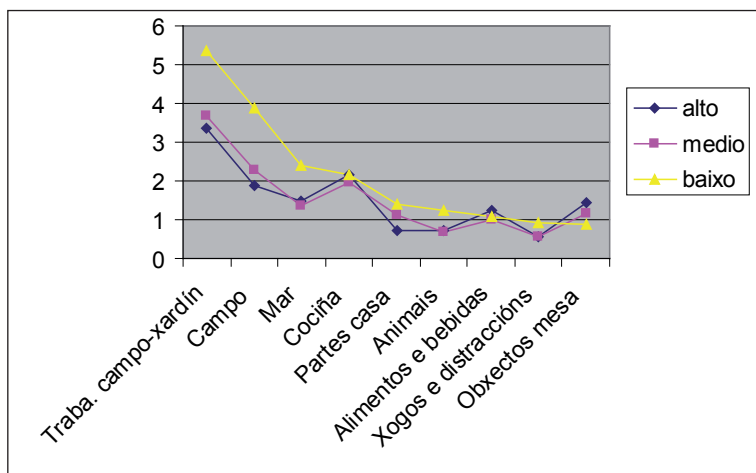


Gráfico 13. Distribución de voces galegas segundo o NSC

Podemos observar que só hai diferenzas salientables nalgúns dos CI, nos cales os informantes do NSC baixo producen porcentaxes de voces galegas superiores ás dos informantes dos outros dous grupos: nos CI 11 ‘O campo’ e 13 ‘Traballos do campo e do xardín’ a distancia entre o NSC baixo e o alto é case de dous puntos; no CI 18 ‘O mar’ é aproximadamente dun punto e no CI 14 ‘Os animais’ apenas chega a medio punto. Tendo en conta a repartición das formas galegas en ámbitos temáticos (vid. § 2) e mais a distribución social dos nosos informantes en relación coas variables *Lingua habitual* e *Tipo de residencia* (vid. táboas 2 e 3), convén comprobar se son estes dous factores, e non o do NSC, os que poden explicar as porcentaxes reflectidas no gráfico 13 nos CI sinalados. Para facelo, medimos a influencia do NSC cando non actúan estas outras variables. Calculamos, entón, a porcentaxe de voces galegas seleccionando a poboación en función do hábitat e da lingua; é dicir, dun lado, dos rapaces que habitan nas cidades e dos que habitan nas poboacións rurais e, doutro lado, dos que falan só castelán e dos que falan só galego. Debemos advertir, non obstante, que os resultados destes cálculos teñen que tomarse con enorme cautela, dada a desproporción que existe entre uns grupos e outros de informantes e, sobre todo, dado que dous deles son excesivamente pequenos: só contabilizamos 6 rapaces do NSC alto que habitan no rural (fronte aos 93 do NSC medio e os 81 do baixo) e 5 que falan só galego (fronte aos 69 do NSC medio e os 73 do baixo).

Se eliminamos, en primeiro lugar, o factor hábitat, comprobamos que as porcentaxes varían algo respecto ás xerais (táboa 14): non observamos diferenzas salientables no CI 18 se o reconto se fai nas poboacións rurais e tampouco no CI 14, neste caso na poboación urbana; ademais, aínda que os informantes pertencentes ao NSC baixo seguen proporcionando en xeral maior porcentaxe de formas galegas independentemente de cal sexa o seu hábitat, observamos que as distancias coas porcentaxes dos outros grupos son menores nas poboacións urbanas, sobre todo no CI 11, no que a distancia entre o NSC alto e o baixo descende ata o medio punto, e que no CI 18 se inverte a situación: se na táboa xeral eran os informantes do NSC baixo os que ofrecían máis formas galegas, agora son os informantes do NSC alto os que acadan as porcentaxes máis elevadas. Este cambio tamén se produce no CI 14 nas poboacións rurais.

| | Poboación rural | | |
|-----------------------------------|-------------------------|--------------|--------------|
| | alto | medio | baixo |
| 11 O campo | 1,49 | 3,76 | 5,95 |
| 13 Traballos do campo e do xardín | 1,01 | 3,31 | 5,92 |
| 14 Os animais | 1,62 | 1,01 | 1,43 |
| 18 O mar | 1,95 | 1,37 | 3,64 |
| | Poboación urbana | | |
| | alto | medio | baixo |
| 11 O campo | 1,79 | 1,67 | 2,23 |
| 13 Traballos do campo e do xardín | 3,16 | 3,42 | 4,62 |
| 14 Os animais | 0,68 | 0,48 | 0,99 |
| 18 O mar | 1,72 | 1,39 | 1,28 |

Táboa 15. Porcentaxe de voces galegas segundo o NSC nos falantes das poboacións rurais e urbanas

Máis rechamantes son os resultados se eliminamos o factor lingua habitual, sobre todo nos recontos realizados entre os informantes que se declaran monolingües en galego, xa que neste caso os mozos do NSC alto ofrecen unha proporción de formas galegas moito maior ca os do NSC medio, e mesmo máis alta ca os do NSC baixo nos CI 11 e 13; e, no que se refire aos que din falar exclusivamente castelán, de novo os estudantes do NSC alto achegan maior proporción de formas galegas, esta vez nos CI 14 e 18.

| | Só galego | | |
|-----------------------------------|-------------|-------|-------|
| | alto | medio | baixo |
| 11 O campo | 7,07 | 3,41 | 5,38 |
| 13 Traballos do campo e do xardín | 7,14 | 3,58 | 6,38 |
| 14 Os animais | 1,30 | 1,35 | 1,34 |
| 18 O mar | 0 | 1,46 | 2,38 |
| | Só castelán | | |
| | alto | medio | baixo |
| 11 O campo | 1,39 | 0,89 | 2,34 |
| 13 Traballos do campo e do xardín | 2,20 | 3,02 | 4,40 |
| 14 Os animais | 0,57 | 0,40 | 0,23 |
| 18 O mar | 1,63 | 1,10 | 1,57 |

Táboa 16. Porcentaxe de voces galegas segundo o NSC nos falantes de galego e de castelán

Parece, polo tanto, que as cifras recollidas na táboa 14 no relativo a estes catro centros se explican, máis ben, polas variables do hábitat e da lingua, singularmente por esta segunda, e no sentido que xa sinalamos con anterioridade: existen determinados ámbitos do léxico que se ven claramente complementados nas listaxes con palabras galegas; nalgún caso, como as denominacións das especies mariñas, son especialmente numerosos os préstamos integrados, e son coñecidos e empregados sobre todo polos habitantes das zonas litorais, independentemente da lingua que falen; noutros casos, como todos os relativos á vida e ás actividades que se desenvolven no campo, ademais destes préstamos, coñecidos sobre todo polos galegofalantes, contabilízase unha porcentaxe especialmente alta de lapsus bilingües ou cambios de código, tanto entre galegofalantes como entre alumnos que declaran falar máis castelán ca galego.

En todo caso, o NSC non parece influír na presenza das formas galegas nas listaxes, aínda que se cadra podería ser un factor a ter en conta no que se refire ao tipo de léxico rexistrado, xa que as voces que caracterizamos como lapsus bilingües ou cambios de código son difíciles de atopar nas listaxes dos informantes do NSC alto, sexa cal sexa a lingua que declaran falar e vivan no tipo de poboación en que vivan: *pataca* (CI 11), *gandeiño* (CI 13), *tartaruga* (CI 14) ou *azul mariño* (CI 18) son algúns exemplos; nestas listaxes, por contra, abundan palabras coma *faiado*, *tendal* (CI 03), *grelo*, *rapante* (CI 05), *pota* (CI 07), *carballo*, *sacho* (CI 11), *sachar* (CI 13), *mariola* (CI 15), *chapapote* ou *meiga* (CI 18), todos eles,

cremos, palabras completamente integradas no castelán de Galicia. Agora ben, debe terse en conta que o número de informantes do NSC alto que declaran falar galego é moi reducido (só 8 rapaces), de tal xeito que a validez dos datos é relativa. Os informantes do NSC baixo producen moitas máis formas do primeiro tipo, pero neste caso está claro que a lingua e, en relación con ela, o hábitat, son factores determinantes.

3.5. A variable *Sexo*

O sexo dos informantes é a variable social que menos inflúe na presenza de palabras galegas nas listaxes de léxico dispoñible, ata o punto de que poderíamos afirmar que non ten ningunha incidencia, segundo se pode constatar na táboa 17, que recolle as porcentaxes de aparición de voces galegas nos nove CI seleccionados:

| | home | muller |
|-----------------------------------|------|--------|
| 03 Partes da casa (sen mobles) | 1,28 | 1,00 |
| 05 Alimentos e bebidas | 1,60 | 1,04 |
| 06 Obxectos colocados na mesa | 1,18 | 1,10 |
| 07 A cociña e os seus utensilios | 1,91 | 2,13 |
| 11 O campo | 1,78 | 2,27 |
| 13 Traballos do campo e do xardín | 4,83 | 3,55 |
| 14 Os animais | 0,97 | 0,76 |
| 15 Xogos e distraccións | 0,49 | 0,79 |
| 18 O mar | 1,83 | 1,53 |

Táboa 17. Porcentaxe de voces galegas segundo o sexo

Os homes presentan porcentaxes máis elevadas en seis dos nove CI, aínda que nalgúns deles, como o 06 ‘Obxectos colocados na mesa para a comida’, a distancia é imperceptible; só destaca o 13, ‘Traballos do campo e do xardín’, centro no que a porcentaxe de formas galegas dos rapaces supera en máis dun punto á das rapazas²⁸. Algo similar podemos dicir dos catro CI nos que as porcentaxes son

²⁸ En López Meirama (en prensa) observouse unha diferenza relevante entre o léxico de homes e mulleres no que atinxe ao CI 13 que tal vez incida na maior porcentaxe de voces galegas que aquí detectamos: os homes exhiben un léxico máis rico no que se refire ao traballo desenvolvido no ámbito rural, xa que actualizan antes, e en maior medida, as palabras que designan oficios e actividades asociadas ao campo, así como os que designan apeiros, ferramentas ou vehículos, e é precisamente nestes núcleos temáticos

maiores nas listaxes do léxico feminino: a distancia non chega a medio punto, nin sequera no CI 11 ‘O campo’, onde é maior. O gráfico 14 permite observar estes datos dun xeito máis directo:

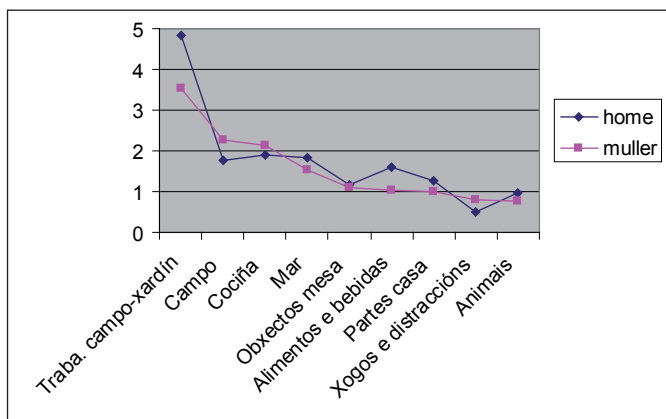


Gráfico 14. Distribución de voces galegas segundo o sexo

Tampouco atopamos diferenzas destacables na análise das palabras galegas emitidas por cada un dos dous grupos, ata o punto de que a proporción de lemas que son comúns chega a ser bastante elevada en todos os CI, de xeito que podemos concluír que a variable social *Sexo* non intervéen apenas na produción de palabras galegas nin na selección léxica das mesmas.

4. CONCLUSIÓNS

A análise dos datos sobre a produción de formas galegas nas listaxes do léxico dispoñible de alumnos de 2º de Bacharelato de Galicia amosa, como cabía esperar,

onde se localizan máis formas galegas (nas listaxes das mulleres, por contra, está máis presente o xardín e a paisaxe). Compárense, como exemplo, as seguintes listaxes, que recollen os verbos máis dispoñibles exclusivos de cada un dos dous grupos:

Homes: *andar en tractor, apañar, atar, cazar, cortar árboles, cuidar (las) plantas, dar de comer, dar de comer a las vacas, deforestar, descansar, deshojar, desinfectar, echar abono, enfardar, ensuciar(se), esfoliar [g], esquilar, estercar [g], gradar, lavar, mallar [g], pastorear, picar, recortar, reforestar, rodrigar, sachar [g] patatas, secar, serrar, transportar, vesar [g].*

Mulleres: *cortar flores, cuidar animales, ordeñar (las) vacas, pescar, plantar árboles, plantar flores, plantar plantas, plantar semillas, recoger (el) maíz, recoger (la) hierba, recoger (las) frutas, recoger hojas (secas), remover la tierra, sacar (malas) hierbas, semillar, trabaxar.*

que son os informantes que máis falan galego os que producen un maior número de transvasamentos e que estes están tematicamente vinculados sobre todo coa natureza galega e co mundo tradicional. Esta idea confirma as conclusións obtidas noutros traballos elaborados sobre corpus máis reducidos ou sobre a propia intuición do investigador, así como as impresións resultantes da observación directa da realidade (véxanse sobre a cuestión Herrero e Lago 1991, Acín Villa 1996, García e Blanco 1998, Rojo 2004 ou Porto Dapena 2008). A correlación obtida no LDEG correspóndese coa existente na realidade entre o mundo rural e o emprego do galego, de tal modo que o hábitat no que residen a maior parte dos galegofalantes determina fortemente a natureza conceptual ou temática das formas galegas introducidas nas listaxes. O vínculo non só se deixa percibir entre os préstamos do galego integrados no castelán de Galicia, senón tamén entre as formas extraídas directamente do galego.

Os primeiros son na súa gran maioría préstamos culturais, isto é, expresións introducidas no castelán polo descoñecemento (ou pola inexistencia) dun significado propio desta lingua (*androlla, carrilana, estrume, grelo, penal, pinto...*). As especificidades propias da fauna galega, moi especialmente dos peixes, das ferramentas agrícolas, dos labores de gandería e campo ou da casa e dos xogos tradicionais, así como o feito de que esas realidades se expresen en Galicia esencialmente a través do galego, determina que sexa precisamente neses campos temáticos onde atopemos un maior número de transferencias léxicas.

Nos segundos, nos cambios de código e nos lapsus bilingües, tampouco pasa desapercibida a forte vinculación entre o galego e o hábitat rural, posto que é precisamente no ámbito das tarefas agrícolas e gandeiras onde atopamos un maior número de expresións deste tipo (*apañar as malas herbas, coidar as pozas, facer aguardiente, facer o viño...*), como unha mostra do vencello pragmático existente entre a lingua (o galego) e a realidade (os traballos do campo).

Agora ben, a influencia do hábitat na produción de formas galegas non se explica tan só pola presenza de maior número de galegofalantes nas zonas rurais. Os alumnos galegofalantes que residen en zonas rurais producen maior número de voces galegas ca aqueles que o fan en cidades, de tal xeito que se pode concluir que o hábitat, tomado de maneira independente, tamén é un factor de incidencia na produción de formas galegas. Non ocorre o mesmo coas outras dúas variables de estratificación social analizadas, o NSC e o sexo, para as que non atopamos

resultados que mostren a súa influencia cuantitativa nas voces galegas rexistradas. Deste xeito, e deixando a un lado xustificaci3ns particulares debidas 3s especificidades de cada CI, son esencialmente a lingua usual dos falantes e o h3bitat os elementos que determinan, en n3mero e tipolox3a²⁹, a producci3n de formas galegas no L3xico Disponible do Espa3ol de Galicia.

REFERENCIAS BIBLIOGRÁFICAS

- ACÍN VILLA, E. (1996): «Galleguismos en la prensa gallega escrita en castellano», en M. CASADO VELARDE *et al.* (eds.), *Scripta Philologica in memoriam Manuel Taboada Cid*, vol. I. [A Coruña]: Universidade da Coruña, 267-277.
- ÁLVAREZ DE LA GRANJA, M. (2011): «La presencia del gallego en el léxico disponible del español de Galicia. Análisis formal y funcional», en B. LÓPEZ MEIRAMA (ed.), *Estudios sobre disponibilidad léxica en el español de Galicia*. Santiago de Compostela: Universidade de Santiago de Compostela, 17-102.
- BARTOL HERNÁNDEZ, J.A. (2006): «Disponibilidad léxica», *Revista española de Lingüística* 36, 379-384.
- GARCÍA, C. / L. BLANCO RODRÍGUEZ (1998): *El castellano de Galicia: Interferencias lingüísticas entre gallego y castellano*. Madrid: Anaya.
- HERRERO FIGUEROA, M. C. / J. R. LAGO SAAVEDRA (1991): «Aspectos sobresalientes del contacto gallego-castellano en las aulas», en A. MARCO LÓPEZ / A. RODRÍGUEZ LÓPEZ-VÁZQUEZ (eds.), *Actas do 1º Simposio Internacional de Didáctica da Lingua e a Literatura*. Santiago de Compostela: Universidade, 195-201.
- INSTITUTO GALEGO DE ESTATÍSTICA (2010): *Enquisa de condicións de vida das familias. Coñecemento e uso do galego. Ano 2008*. Santiago de Compostela: IGE.
- LÓPEZ CHÁVEZ, J. / C. STRASSBURGER FRÍAS (1987): «Otro cálculo del índice de disponibilidad léxica», *Actas del IV Simposio de la Asociación Mexicana de Lingüística Aplicada. Presente y perspectiva de la lingüística computacional en México*. México: UNAM, 1006-1014.
- LÓPEZ CHÁVEZ, J. / C. STRASSBURGER FRÍAS (1991): «Un modelo para el cálculo de disponibilidad léxica individual», en H. LÓPEZ MORALES (ed.), *La enseñanza del español como lengua materna*. Río Piedras: Universidad de Puerto Rico, 91-112.
- LÓPEZ CHAVES, J. / C. STRASSBURGER FRÍAS (2000): «El diseño de una fórmula matemática para obtener un índice de disponibilidad léxica confiable», *Anuario de Letras* 38, 227-251.
- LÓPEZ MEIRAMA, B. (2008): *L3xico disponible en el espa3ol de Galicia*. Santiago de Compostela: Universidade de Santiago de Compostela.
- LÓPEZ MEIRAMA, B. (2011): «L3xico rural y l3xico urbano», en B. LÓPEZ MEIRAMA (ed.), *Estudios sobre disponibilidad léxica en el espa3ol de Galicia*. Santiago de Compostela: Universidade de Santiago de Compostela, 103-155.

²⁹ Lembremos que, como se indicou no apartado 3.1, as diferenzas no n3mero de formas galegas producidas por galegofalantes e castelanfalantes son moito m3is destacadas nos lapsus bilingües e cambios de c3digo ca nos pr3stamos integrados.

- LÓPEZ MEIRAMA, B.: «La incidencia de la variable social 'Sexo' en el léxico disponible del español de Galicia», en O. LOUREDA *et al.* (eds.), *Liber amicorum. Homenaxe a Álvaro Porto Dapena*. Universidade da Coruña. En prensa.
- LÓPEZ MORALES, H. (1999): *Léxico disponible de Puerto Rico*. Madrid: Arco Libros.
- MATRAS, Y. (2009): *Language contact*. Cambridge: Cambridge University Press.
- PORTO DAPENA, A. (2008): «La lengua española y Galicia», en J. A. MOYA CORRAL / M. SOSINSKI (eds.), *El español en los territorios bilingües: Actas de las XIII Jornadas sobre la lengua española y su enseñanza*. Granada: Universidad de Granada, 53-76. (Disponible en: http://www.ugr.es/~hum430/Actas_XI_Jornadas.pdf).
- ROJO, G. (2004): «El español de Galicia», en R. CANO (coord.), *Historia de la lengua española*. Barcelona: Ariel, 1 087-1 101.

APÉNDICE. LISTAXE DE LEMAS GALEGOS ORGANIZADOS EN CLASES LÉXICAS³⁰

- **ANIMAIS (106): Peixes e outros animais mariños (52):** ameixa, andarica, ariego, arroz, bacallau, baraloco, berete, boi (de mar), bruño, cabala, cabalo de mar, caramuxo, castañeta, centolo, chincho, choupa, coruxo, croque, escalo, escarapote, golfiño, lapa³¹, longueirón, lorcho, lumbrigante, lura, maragota, maruca, meiga, mincha, muxe, navalla, ollomol, ourizo, pancha, peixe, peixe sapo, pinto, quenlla, rabada, raia, rapante, rincha, sanmartiño, sardiña, serrán, tabeirón, voandeira, xarda, xouba, xurelo, zamburiña. **Animais domésticos e de granxa³² (19):** año, besta, boi, cabalo, cachena, carneiro, conejo, cuxo, egua, galiña, gallina poñedora, gando, gando vacuno, gando porcino, ovella, (perro) palleiro, perico, porco, vitela. **Aves non domésticas (14):** anduriña, bubela, corvo, merlo, miñado, moucho, papagaio, paporrubio, pardal, parrulo, pega, pomba, rula, vichelocrego. **Mamíferos non domésticos (6):** donicela, ourizo (cacho), porco espiño, rato, toupá, xabaril. **Insectos e arácnidos (7):** bolboreta, carracho, cheirona, escornabois, piollo, saltón, vacaloura. **Réptiles, moluscos terrestres e anélidos (7):** escáncer, lesma, miñoica, sapoconcho, serpe, tartaruga, verme.

³⁰ Ofrecemos lemas (formas estandarizadas) e non variantes concretas, as cales, como xa indicamos, poden consultarse no apéndice que figura en Álvarez de la Granja (2011). Os lemas desdoblados aparecen situados entre parénteses cadradas.

³¹ As variantes recollidas son *lámpero* e *llápara*.

³² O límite entre este subgrupo e os seguintes é difícil de establecer. Situamos aquí os coellos, pero consideramos os parrulos, as pombas e os papagaios como animais non domésticos, sendo conscientes de que poderían transvasarse as clases.

- **ACCIÓNS PROPIAS DO CAMPO OU DA GANDERÍA E O RESULTADO DESAS ACCIÓNS (76): Actividades agrícolas e gandeiras (64):** abanear, angazar, apañar as malas herbas, barbear, botar patatas, botar a auga, botar abono, botar o purín, capar porcos, chotear, coger el millo, coidar as pozas, colleitar, debullar, destonar, echar (las) patatas, echar la cosecha, enrestrar cebollas, enxertar, esfollar, espalladela, espichar, espolar, estercar, estrar, estrar la corte, estrumar, facer aguardiente, facer estrume, facer o viño, fiar la leña, gadañar, hacer la milleira, hacer los regos, ir a las leiras, ir ao monte a por toxo, labregar, limpar os soutos, mallar, matanza do pavo, matanza do porco, matar o porco, matar toupas, mesar, muxir, muxir (as) vacas, plantar as patacas, plantar cerdeiras, rarear, realizar el barbeito, recoger (el) millo, recogida del millo, recoller, remover la leira, sacar batume, sacar el xurro, sachar, sachar o millo, sachar patatas, segar a herba, seleccionar sementes, tallar, vendimar, vesar. **Elementos resultantes das actividades agrícolas (12):** empallada, esterco, estrume, meda, mulime, [pallar], [palleira], [palleiro], [pallote], rego, rolo, xurro.
- **ÁRBORES, ARBUSTOS, PLANTAS, FUNGOS E COLECTIVOS E PARTES CORRESPONDENTES (41): Árbores e arbustos froiteiros cultivados (5):** maceira, nespereira, pereira, pexegueiro, vide. **Plantas cultivadas (12):** cebola, centeo, chícharo, faba, garavanzo, grelo, millo, pataca, [pataqueiro], pemento, repolo, xudía. **Outras árbores (9):** aciñeira, acivro, ameneiro, carballo, castiñeiro, faia, piñeiro, salgueiro, sobreira. **Plantas espontáneas (9):** chuchamel, estruga, fento, herba para as ovelas, matogueira, pampullo, silva, toxo, xesta. **Fungos (2):** choupín, cogomelo. **Colectivos (2):** carballeira, souto. **Partes das plantas (2):** faísca, semente.
- **CONSTRUCIÓNS E PARTES DESTAS (34): Construcións (20):** alboio, alpendre, [canastro], caseto, caseto del perro, cocho de los cerdos, corte, cortello, curral, [garaxe], invernadoiro, [pallar], [palleira], [palleiro], [pallote], palloza, pendello, piorno, valado, zurreiro. **Partes das construcións (15):** andar, cheminea, cocíña, cornixa, cumio, faiado, [garaxe], lareira, penal, porta, reixa, rocho, tella, tendal, vertedoiro.
- **ALIMENTOS E BEBIDAS (32): Alimentos preparados (18):** androlla, atún con grelos, bandullo, bica, botelo, cachelo, chula, conxelado, filloa, guiso de choupa, iogur, lacón con grelos, marmelada, molete de pan, pan de millo, pulpo á feira, ventrullo, zorza. **Partes de animais (7):** cabeza de boi, cacheira, croca,

óso de caña, raxo, soá, zanco. **Bebidas** (6): auga, augardente, caña de herbas, leite, licor de mazá, viño. **Outros** (1): prea.

- **APEIROS E MÁQUINAS DE LABRANZA E DE GANDERÍA (32): Elementos non mecánicos** (28): aixada, apeiro, carro de bois, cavadoiro, forcada, forquita, fouce, fouciña, fouciño, fouzaña, gadaña, galleta, [gancha], ganchilla, grade, legón, legoña, machada, machado, macheta, rodo, sacha, sachadora, [sacho], sachola, [sementadora], talladora, veso. **Elementos mecánicos** (5): chimpín, colle-dora, espelidor, muxidoira, [sementadora].
- **ELECTRODOMÉSTICOS E UTENSILIOS DE COCIÑA (30): Electrodomésticos** (5): [batedor], cociña de butano, cociña de leña, fritadeira, lavalouza. **Utensilios** (26): baeta, [batedor], cazola, cazola de barro, coitelo, cuchara fonda, cunca, escorredoiro, escumadeira, garfo, pedra para as filloas, pisapotas, plato fondo, posapotas, pota, pota a presión, pota grande, pota para pasta, pota pequena, raspadeira, reposapotas, rolla, sartén de filloas, soporte para pota, sujetapotas, testo.
- **PARTES DO CORPO HUMANO E ELEMENTOS QUE SE PODEN ATOPAR NEL (27): Partes** (24): aparello reproductor, bochecha, cóbado, cona, coxa, cranio, cu, deda, epiderme, epiglote, glándula salivar, íleo, intestino grosso, orella, óso, pálpebra, papo, pé, peito, pestana, pixota, queixo, ril, [tecido]. **Outros elementos** (3): bile, glícido, xene.
- **OFICIOS, PROFESIÓN E OCUPACIÓN (24):** albanel, becerreiro, carpinteiro, co-ciñeiro, deputado, estanqueiro, ferreiro, fogueteiro, gandeiro, gandería, inves-tidor, labrego, montador de bestas, muxidor, peixeira, percebeiro, pescantín, poñedor, sementador, surfeiro, tecedor, tendeiro, xastre, xornaleiro.
- **XOGOS E DISTRACCIÓN (22): Xogos** (18): agachadas, carrilana, cascallo, casiñas, chave, chena, chopa, corda, estornela, mariola, merda, montar en carrilana, paturra, peletre, pita cega, trécolas, trompicallo, xogo de borracho. **Outras distraccións** (4): encrucillado, ioga, queimar contenedores, saltar a cacharela.
- **TERREOS DEDICADOS Á AGRICULTURA OU Á GANDERÍA (10):** barbeito, campo de millo, cultivo de secaño, devesa, horta, leira, [pataqueiro], secaño, terra, veiga.
- **FORMAS E ACCIDENTES XEOGRÁFICOS (9):** esteiro, illa, illote, outeiro, pena, pe-nedo, praia, relevo, rocha.

- **ELEMENTOS USADOS NA PESCA OU MARISQUEO (7):** [baca], cana, canastra, [gan-cha], [sacho], [tarrafa], trueiro.
- **EMBARCACIONES E PARTES DESTAS (7): Embarcacións (6):** [baca], dorna, foraborda, gamela, iate, [tarrafa]. **Partes (1):** zapón.
- **PEZAS DE ROUPA E TECIDOS (7): Pezas de roupa (5):** faixa, mantelo, pucha, pucho, zoco. **Tecidos (2):** liño, [tecido].
- **LABORES DO FOGAR (4):** bater, cociñar, fritir, rustrir.
- **CORES (4):** amarelo, azul mariño, branco, verdecente.
- **VÍAS DE COMUNICACIÓN OU DE PASO (4):** autoestrada, carreiro, estrada, paso de peóns.
- **MOBLES E OBXECTOS DA CASA (3):** espello, farrapo, mesado.
- **OBXECTOS DA AULA (3):** papeleira, regra, subliñador.
- **OUTROS (51):** a rebolos, a rolos, abafante, agua salgada, area, arrabaldes, avellentado, billa, caladoiro, caldeira, [canastro], carro de rodas, chapapote, cheo, Ciencias da Terra, cirúrxico, concello, corrente, deputación, durmir, encoro, escaseza, estoupar, estudar, facho, femia, ferrado, fungar, furgalla, guindastre, húmido, lamber, latar, lecer, madeira de carballo, miañar, muller, pascar, pegada, perigo de extinción, piche, preamar, quente, rabiarse, rapa das bestas, rascar a barriga, rechamante, risco, ronsel, sarillo, tomar o sol.