



Máster Universitario en Gobierno Local e Políticas Públicas Innovadoras

Pobreza e Desigualdade Económica: Unha aproximación ao caso dos concellos galegos.

**Pobreza y Desigualdad Económica: Una aproximación
al caso de los ayuntamientos gallegos**

**Poverty and Economic Inequality: The case of Galician
municipalities**

Alumno:

Franco Rodríguez, Mateo Santiago

D.N.I: 47436267-D

Director de TFM:

Ferreiro Seoane, Francisco Jesús

Curso académico

2023-2024

Convocatoria:

Primeira

Resumo:

Este traballo aspira a acadar un mellor entendemento da relación entre pobreza e desigualdade económica, así como das forzas que explican as dinámicas de perpetuación da pobreza e aumento das desigualdades na actualidade. Neste sentido, búscase estudar a influencia da desigualdade económica sobre a pobreza e a posible existencia dunha tendencia cara a redución das desigualdades no longo prazo vencellada ao nivel de desenvolvemento económico, como auguraba a conxectura de Kuznets. Para isto efectúase unha análise cuantitativa para o caso dos municipios galegos, utilizando variables proxy de pobreza, desigualdade económica e renda per capita. Os resultados demostran que a proporción de persoas en condicións de pobreza é superior nos concellos onde existe un maior nivel de desigualdade económica e, ao mesmo tempo, acreditan que non existe unha tendencia natural cara a redución das desigualdades vencellada ao crecemento económico. En consecuencia, existe o risco de creación de 'trampas de pobreza' persistentes no tempo en caso de non existir políticas públicas orientadas a revertir ditas situacións.

Palabras chave: Desigualdade económica, igualdade de oportunidades, pobreza, políticas públicas, renda per capita.

Resumen:

Este trabajo aspira a conseguir un mejor entendimiento de la relación entre pobreza y desigualdad económica, así como de las fuerzas que explican las dinámicas de perpetuación de la pobreza y aumento de las desigualdades en la actualidad. En este sentido, se busca estudiar la influencia de la desigualdad económica sobre la pobreza y la posible existencia de una tendencia hacia la reducción de las desigualdades en el largo plazo vinculada al nivel de desarrollo económico, como auguraba la conjetura de Kuznets. Para esto se realiza un análisis cuantitativo para el caso de los municipios gallegos, utilizando variables proxy de pobreza, desigualdad económica y renta per capita. Los resultados demuestran que la proporción de personas en condiciones de pobreza es superior en los ayuntamientos donde existe un mayor nivel de desigualdad económica y, al mismo tiempo, prueban que no existe una tendencia natural hacia la reducción de las desigualdades vinculada al crecimiento económico. En consecuencia, existe el riesgo de creación de 'trampas de pobreza' persistentes en el tiempo en caso de no existir políticas públicas orientadas a revertir dichas situaciones.

Palabras clave: Desigualdad económica, igualdad de oportunidades, pobreza, políticas públicas, renta per capita.

Abstract:

This essay aims to reach a better understanding of the relationship between poverty and economic inequality, as well as to explain the current dynamics leading to the perpetuation of poverty and the rise of inequalities. Thus, it is studied the impact of economic inequalities on poverty and the existence of a long-run trend of decreasing inequalities linked to economic growth, as forecasted by the Kuznets conjecture. For that purpose, a quantitative analysis is run for the case of the Galician municipalities, considering proxy variables of poverty, economic inequality and per capita income. The results show that the proportion of people living under conditions of poverty is greater in the places where there is a higher level of income inequality. Moreover, it is confirmed that there is not any long-run trend towards the decrease in economic inequalities. Therefore, it may arise persistent 'poverty traps' in the event that there are no public policies designed to reverse these dynamics.

Keywords: Economic inequality, equality of opportunities, per capita income, poverty, public policies.

Índice

1. Introducción	4
2. Os efectos socioeconómicos da pobreza	6
2.1. Consecuencias da pobreza sobre o proceso de aprendizaxe.....	6
2.2. Secuelas da pobreza sobre a saúde	8
2.3. Impacto sobre o benestar subxectivo	11
2.4. Outros efectos da pobreza	13
3. Pobreza e desigualdade económica.....	16
3.1. Da Curva de Kuznets ás dinámicas de concentración da riqueza no SXXI.....	16
3.2. O papel da desigualdade económica na perpetuación da pobreza.....	23
3.3. As políticas públicas fronte á desigualdade e pobreza	26
4. Hipóteses, metodoloxía e datos	31
5. Resultados: Pobreza e Desigualdade económica no mundo local galego	35
5.1. A relación Pobreza-Desigualdade	35
5.2. Renda e Desigualdade: Existe unha tendencia á redución das desigualdades?.....	39
6. Discusión: Desigualdade, Pobreza e Políticas Públicas	44
6.1. As políticas redistributivas na redución da pobreza	46
6.2. Papel das entidades locais na implementación de políticas sociais.....	48
7. Conclusións.....	50
Bibliografía	52
Anexos.....	66

1. Introducción

Nas últimas décadas vense observando nas sociedades occidentais un incremento dos niveis de desigualdade económica, así como do número de persoas en risco de exclusión social e situación de pobreza. Neste contexto, un dos principais retos das economías desenvolvidas céntrase na existencia de dinámicas de perpetuación da pobreza que comprometen a igualdade de oportunidades e ameazan o benestar social. Así, profundizar e comprender o funcionamento das forzas detrás do aumento das desigualdades e da perpetuación da pobreza pode contribuir a mellorar as nosas sociedades e axudar na toma de decisións dos diferentes gobernos á hora de deseñar políticas públicas orientadas a reducir a pobreza e a precariedade.

Os altos niveis de desigualdade económica non son un problema polo mero feito comparativo senón polos efectos que estes teñen sobre as vidas das persoas con baixas rendas ou en situación de pobreza. Neste sentido, a existencia ou non dunha tendencia natural cara a redución das desigualdades na distribución de rendas vinculada ao crecemento non é trivial, xa que dela tamén depende qué deseño institucional e políticas públicas son máis adecuadas e efectivas para acabar coa pobreza.

Así, o obxectivo deste traballo é analizar o papel que xoga a desigualdade económica á hora de explicar o fenómeno da pobreza no contexto local galego. Ao mesmo tempo, procúrase tamén estudar a relación da desigualdade económica coa renda per capita, a fin de examinar se existe unha tendencia natural cara a redución das desigualdades no longo prazo, como establecía a conxectura de Kuznets. Así, fórmulanse dúas hipóteses que pretenden ser demostradas a partir dos datos extraídos para o caso dos municipios galegos. A primeira hipótese refírese a que a proporción de persoas en condicións de pobreza é superior nos concellos onde existe un maior nivel de desigualdade económica, mentres a segunda a que non existe unha tendencia natural cara a redución da desigualdade económica.

O traballo comeza profundizando na literatura sobre os efectos socioeconómicos que a pobreza e exclusión social ten sobre a cidadanía en múltiples dimensións (benestar subxectivo, saúde mental, proceso formativo, seguridade, crime...). Ademais, revísase a literatura sobre a evolución das desigualdades no último século, prestando particular atención ao caso dos países desenvolvidos, así coma o vencellamento da pobreza coa desigualdade económica e o papel das políticas públicas no contexto de aumento das desigualdades.

A continuación, realízase unha análise cuantitativa, aplicada ao caso dos municipios galegos, onde se comproba a veracidade das dúas hipóteses baixo estudo. Finalmente, débense as implicacións dos resultados obtidos, así como a conveniencia de políticas públicas redistributivas orientadas a reducir os niveis de pobreza e exclusión social e o tipo de políticas que podería ser máis convinte promover a nivel local dada a proximidade destas administracións á cidadanía.

2. Os Efectos Socioeconómicos da Pobreza

A pobreza foi sempre unha das principais eivas da humanidade e ten sido obxecto de estudo por múltiples disciplinas académicas. O Banco Mundial define a pobreza como a “*carencia de produtos básicos en xeral, ou dun tipo específico de consumo considerado esencial para acadar un nivel de vida razoable en sociedade, ou a falta de capacidade para vivir en sociedade*” (World Bank 2014, p. 5). Xa Amartya Sen (1982) destacara esas dúas dimensións da pobreza referidas, por unha parte, á ausencia de recursos e, por outra, á carencia de capacidades básicas.

A falta de recursos ou capacidades para desenvolver unha vida digna orixina problemáticas tanto individuais – sobre aquelas persoas en situación de pobreza – como colectivas –sobre o conxunto da sociedade –. Algunhas das consecuencias orixinadas por unha situación de pobreza son problemas de saúde mental ou física, un nivel educativo baixo ou inferior ao desexado, un menor nivel de benestar subxectivo, inseguridade, falta de relacións sociais, etc.

Neste capítulo profundízase nalgunhas das principais dimensións sobre as que a pobreza ten consecuencias socioeconómicas.

2.1. Consecuencias da Pobreza sobre o Proceso de Aprendizaxe

A educación é un pilar fundamental no desenvolvemento social e económico dun país (Tilak, 2002) e o aspecto máis importante para fortalecer a igualdade de oportunidades. Por iso, o acceso universal á educación por parte de toda a cidadanía é un dereito que todo Estado benestarista busca garantir. Porén, medidas orientadas unicamente á gratuidade da educación poden ser necesarias pero non suficientes para garantir que todo o mundo teña as mesmas oportunidades a formarse (Abuya et al., 2013).

Atoparse en situación de pobreza reduce de xeito significativo o rendemento académico dos estudantes (Harding, 2003; Ferguson et al., 2007; Aikens & Barbarin,

2008; Bosco, 2011; Lacour & Tissington, 2011; Ladd, 2012; Román, 2013; Silva-Laya et al., 2020). Este feito representa, polo tanto, un obstaculo cara unha igualdade de oportunidades efectiva que permita a toda a cidadanía desenvolver libremente un proxecto de vida digno, ademais de supoñer un factor de perpetuación xeracional da pobreza.

Existe unha ampla literatura analizando diferentes aspectos que explican o menor rendemento académico das persoas en situación de pobreza. Ladd (2012) destaca a importancia do contexto socioeconómico no que se atopa a familia do alumno, así como a calidade da escola pública á que asiste. Análogamente, Noguera (2011) identifica tres dimensións a partir das que o proceso de aprendizaxe resíntese cando os estudantes están en situación de pobreza en contextos urbanos.

Primeiro, os alumnos baixo condicións de pobreza experimentan un menor apoio externo, tanto no eido académico coma social, dando lugar a menores niveis de confianza. A segunda refírese ao conxunto de circunstancias negativas que inflúen no benestar, saúde ou seguridade destes estudantes, afectando ao seu proceso de aprendizaxe. Finalmente, tense observado unha influencia negativa sobre o capital social – redes tecidas entre os distintos membros da comunidade – polo feito de vivir en barrios pobres. Así, os alumnos que acuden a escolas situadas en áreas deprimidas experimentan un aillamento social con respecto a organizacións e institucións ás que o resto da sociedade ten acceso (Noguera, 2011).

De xeito similar, Ejakait et al. (2011), Garcia & Quiroz (2011), Cordero (2014), Collins et al. (2015) ou Silva-Laya et al. (2020) enfatizan as dificultades das escolas situadas en áreas urbanas deprimidas para proporcionar unha educación adecuada, dando lugar en moitas ocasións á perpetuación das desigualdades en lugar de favorecer a mobilidade social.

En particular, Silva-Laya et al. (2020) sinalan diferentes obstaculos materiais, organizacionais e culturais cos que os estudantes pertencentes a familias pobres adoitan atoparse. Neste sentido, as prácticas e curricula preestablecidas por parte dos centros educativos, así como a existencia de deficiencias estruturais, levan a que estas institucións non sexan quen de dar resposta ás necesidades e intereses

dos estudantes, deteriorando as relacións profesor-alumno e afectando ao proceso de aprendizaxe. Así mesmo, os centros educativos localizados en barrios deprimidos adoitan caracterizarse por unha docencia de calidade deficiente (Silva-Laya et al., 2020; Buck & Deutsch, 2014).

Ademais, o rendemento académico dos estudantes vese afectado por outras circunstancias como son o nivel educativo e situación laboral dos proxenitores (Uribe et al., 2008), a malnutrición (Abuya et al., 2013), a inseguridade e delincuencia (Mugisha, 2006), a falta de material didáctico e as deficiencias estruturais das propias escolas (Yelgün & Karaman, 2015), ou a pobreza enerxética (Banerjee et al., 2021). Todos estes factores agrávanse nos casos de estudantes pertencentes a familias que subsisten con ingresos por debaixo do umbral da pobreza, perxudicando simultaneamente o seu rendemento escolar.

En síntese, o contexto socioeconómico dun alumno afecta ao seu rendemento académico. Así, nos casos de estudantes baixo situacións de pobreza actívanse múltiples mecanismos simultaneos que obstaculizan o seu proceso formativo. Estes mecanismos non están presentes en contextos de familias de maiores recursos. En consecuencia, a pesar de que exista unha educación pública e gratuíta, a pobreza corrompe a igualdade de oportunidades e impide aos máis desfavorecidos progresar socialmente.

2.2. Secuelas da Pobreza sobre a Saúde

A situación de pobreza comporta tamén consecuencias sobre a saúde física e mental das persoas (Wagstaff, 2002; Bloom & Canning, 2003; Murray, 2006; Biggs et al., 2010; Woold et al., 2015; Deaton, 2016; Bor et al., 2017; Apostu et al., 2024), cunha especial incidencia sobre os menores (Aber et al., 1997; Eamon 2001; Sampson et al., 2002; Harding, 2003; Kling et al., 2007; Akee et al., 2010). Atoparse en situación de pobreza ou risco de exclusión social deixa múltiples secuelas sobre os menores de idade que permanecen para o resto das súas vidas. Neste sentido, numerosos estudos apuntan á necesidade de políticas públicas orientadas a reducir

a pobreza co obxectivo de mellorar a saúde das persoas, especialmente en fogares onde habitan menores de idade (Yoshikawa et al., 2012).

No seu traballo analizando os efectos da pobreza sobre a saúde física e mental a nivel europeo, Apostu et al. (2024) atoparon que entorno ao 75% das persoas que consideran ter problemas de saúde sufriron dificultades económicas no último ano. Ao mesmo tempo, o 77% daqueles que declaran ter unha boa saúde non terían experimentado as dificultades anteriormente mencionadas.

Así, para estes autores, *“un mal estado de saúde afecta ao individuo dende o punto de vista laboral, reducindo a súa capacidade de traballo e produtividade, diminuíndo os ingresos familiares e empeorando a calidade de vida, e, en consecuencia, determinando ou perpetuando a pobreza”* (Apostu et al. 2024, p. 215). Neste contexto, autores como Zagorsky (1999) ou Lee & Lee (2020) confirman a relación entre os problemas de saúde física e mental e traballadores con escasos recursos económicos.

Pola súa parte, Wagstaff (2002) amosa que a relación entre pobreza e saúde prodúcese entre países – sendo os países pobres os que peores condicións de saúde amosan – e dentro dos países – onde as persoas con menores recursos experimentan condicións de saúde inferiores – e que, ademáis, a causalidade é bidireccional, é dicir, a pobreza fomenta peores condicións de saúde e, á súa vez, estas perpetúan as situacións de pobreza. Trátase, polo tanto, de dúas situacións que se retroalimentan, de xeito similar ao que acontece coa educación e a pobreza, como se observou na sección precedente.

Atendendo ás razóns desta relación circular, Wagstaff (2002) sinala a falta de coñecementos, prácticas alimenticias e sanitarias adecuadas, entorno perxudicial ou as escasas normas comunitarias nos barrios pobres, entre outras, como características que dan lugar a situacións de malnutrición e enfermidades que, á súa vez, teñen como consecuencia salarios inferiores e maior vulnerabilidade. Neste sentido, Anderson et al. (2010) e Thompson (2021) salientan a influencia que a saúde física e mental teñen sobre a produtividade dos traballadores e, consecuentemente, sobre os seus ingresos.

A conclusións similares chegan Woolf et al. (2015), observando como menores ingresos están relacionados cunha esperanza de vida inferior, unha menor saúde mental – maior sentimento de tristeza, depresión, etc. – e unha peor saúde física. Neste contexto, destacan como factores desencadenantes desta lóxica circular o acceso a comida saudable, a idoneidade do entorno residencial (presenza de espazos verdes, de ocio, etc.), o feito de estar baixo a influencia de publicidade nociva, o acceso á vivenda, transporte público, escola pública, postos de traballo ou contaminación.

De xeito similar, Bor et al. (2017) confirman o incremento da importancia da pobreza como factor de risco de mortandade nas últimas décadas. Para eles, os principais factores explicando esta relación radican na maior incidencia de hábitos nocivos como o tabaquismo, alcoholismo ou abuso de sustancias sobre a poboación con inferiores recursos, así como as dificultades de acceso ás innovacións tecnolóxicas ou a segregación xeográfica por renda que reduce a mobilidade económica.

Moitos autores destacan a importante relación entre saúde mental e física. Algúns estudos nesta dirección son o de Surtees et al. (2008), onde observaron que o aumento do estrés psicológico – saúde mental – asóciase cun maior risco de ictus – saúde física –, ou o de Nabi et al. (2008) que advertiron unha relación entre o sometemento a estados afectivos negativos e a cardiopatía coronaria.

Nunha análise da causalidade entre saúde mental e física, Ohrnberger et al. (2017) atoparon que ambas experimentan fortes efectos cruzados. Noutras palabras, a saúde física nun momento t influencia a saúde mental en $t+1$ e viceversa. Segundo os seus resultados, os efectos da saúde mental sobre a saúde física deberíanse principalmente á influencia do estilo de vida e interaccións sociais, mentres os efectos da saúde física sobre a mental explicaríanse fundamentalmente pola actividade física realizada con anterioridade. Interesantemente, como se mencionou con anterioridade, tanto o estilo de vida como as interaccións sociais de xeito especial, pero tamén a actividade física, vense afectados negativamente baixo condicións de pobreza.

En definitiva, a saúde mental e física están estreitamente ligadas e ámbalasduas teñen causas fortemente vinculadas coa pobreza. Por esta razón, moitas organizacións internacionais destacan a importancia de actuar sobre a pobreza a fin de mellorar a saúde daqueles que máis o precisan (Woolf et al., 2015). As políticas públicas orientadas a mellorar as condicións de vida dos máis necesitados semellan ser, polo tanto, unha peza chave para romper o círculo vicioso existente entre problemas de saúde e pobreza que leva á perpetuación de ambas.

2.3. Impacto sobre o Benestar Subxectivo

O concepto de benestar subxectivo, ou felicidade, foi amplamente estudado até o día de hoxe, con particular interese dende os campos da economía, ciencia política, socioloxía e psicoloxía. Veenhoven (1991) definiu a felicidade como “*o grao ao cal un individuo xulga a calidade global da súa vida como favorable*” (Veenhoven 1991, p. 2), adoptando unha óptica de felicidade como ‘satisfacción vital’. Así, para este autor, a fin de acadar un certo nivel de felicidade é preciso ter as necesidades básicas cubertas: “*canto mellor cubertas estean estas necesidades, mellor nos sentimos e máis satisfeitos estaremos coa vida. A xente non pode ser feliz en situacións de fame crónica, perigo ou aillamento*” (Veenhoven 1991, p. 32).

No contexto dos países desenvolvidos, tense observado como o crecemento económico dun país non afecta ao nivel de benestar subxectivo, ou felicidade, do mesmo (Easterlin, 1974 & 1995; Blanchflower & Oswald, 2002). Sen embargo, a mellora das condicións de vida daquelas persoas máis necesitadas – aquelas con menores ingresos –, sí que se ten probado positiva para o incremento do seu benestar subxectivo (Diener & Biswas-Diener, 2002; Di Tella & MacCulloch, 2006; Clark et al., 2008 & 2013). Así, o incremento da renda non afectaría de xeito significativo ao benestar daqueles sectores máis acomodados da sociedade – faino a unha taxa decrecente con respecto á renda, sendo este efecto inapreciable nas rendas altas –, mentres sí melloraría significativamente o das persoas baixo o umbral da pobreza.

Neste sentido, usando a intuición das funcións de utilidade empregadas en teoría económica, Clark et al. (2008) explican que os niveis de felicidade nos países desenvolvidos tenden a estancarse e non evolucionar no tempo debido a que o beneficio derivado do consumo aproxímase a cero a medida que aumenta a renda. Similares conclusións acadada Easterlin (1995), afirmando que incrementos simultaneos nos ingresos de toda a poboación non aumentarían o nivel de felicidade de tódalas persoas por igual.

Na mesma liña, Clark et al. (2013) conclúen que o benestar subxectivo está inversamente relacionado co grao de incidencia da pobreza no momento estudado, así como coa persistencia de situacións de pobreza previas. Ademáis, observan tamén que non existe un proceso “adaptación” á pobreza por parte das persoas que viven baixo tal situación. Ao contrario, periodos máis prolongados baixo estas circunstancias levan a un menor nivel de satisfacción futuro (Bossert et al., 2012; Clark et al., 2013).

Así pois, atoparse en situación de pobreza reduce o benestar subxectivo das persoas. Blanchflower & Oswald (2004) identificaron diferentes factores que afectan á felicidade das persoas. Entre eles, destacan o feito de atoparse en situación de desemprego, a experiencia de eventos vitais negativos en contraposición aos positivos ou problemas de saúde, entre outros. Todos estes factores, vinculados co nivel de benestar subxectivo, terán un peor desempeño en contextos de pobreza, como foi analizado con anterioridade.

O aumento dos ingresos percibidos polas persoas sen recursos non é o único factor que pode incrementar o seu benestar subxectivo. Se ben un maior volume de ingresos pode axudar a cubrir de mellor xeito as necesidades básicas dos máis necesitados, Diener & Biswas-Diener (2002) salientan que individuos en situación de pobreza, *ceteris paribus*, están máis satisfeitos en países con altas prestacións sociais. Así mesmo, estes autores confirman a idea de que maiores ingresos implican maiores niveis de benestar subxectivo no caso das persoas máis pobres, non sucedendo o mesmo nas rendas máis altas.

En consecuencia, apréciase que o feito de estar baixo o umbral da pobreza afecta negativamente ao benestar subxectivo das persoas, ao non ter éstas as súas necesidades básicas cubertas. Os mecanismos que actúan reducindo a satisfacción das persoas con ingresos baixos son múltiples. Estes poden abranguer dende problemas de saúde mental derivados dos problemas financeiros, da incertidume, etc., até a falta de relacións sociais, situacións de desemprego, inseguridade, experiencias negativas ou outras. Neste caso semella que as políticas públicas redistributivas – orientadas a reducir os niveis de pobreza – poderían propiciar un aumento neto do benestar subxectivo da sociedade, dado que o incremento do benestar dos pobres sería moi superior á hipotética redución experimentada polas rendas altas.

2.4. Outros efectos da Pobreza

A educación, saúde e benestar subxectivo das persoas son pezas fundamentais para o progreso dunha sociedade e a pobreza é un problema que debilita a estrutura mesma destes pilares. Existen tamén outros custos da pobreza como poden ser a presenza de relacións sociais deficientes, falta de confianza individual e social, criminalidade, problemas sobre a estrutura familiar, problemas para atopar emprego, consecuencias sobre a economía nacional, custos ambientais, etc. Nesta sección destacaremos algunhas das obras máis relevantes sobre os efectos da pobreza nestas outras dimensións sociais.

Atendendo á relación entre pobreza e criminalidade, Sharkey et al. (2016) atoparon evidencia significativa dos efectos da pobreza sobre os niveis de criminalidade tanto a nivel individual como comunitario. Así, destacan como a pobreza está relacionada coa falta de emprego, estruturas familiares deficientes, tensións psicolóxicas, exposición a entornos violentos ou redes persoais problemáticas; situacións que en moitas ocasións dan lugar a condutas delictivas. Pola súa parte, Dong et al. (2020) chegaron a conclusións similares nunha análise sobre a realidade china, identificando baixos ingresos e situacións de pobreza como factores desencadeantes dunha maior taxa de criminalidade.

A exposición á pobreza e exclusión social en idades tempranas tamén inflúe de xeito determinante na evolución de esas persoas cara comportamentos delictivos. Manhica et al. (2021) observaron como aquelas persoas que conviviron coa pobreza durante a etapa da adolescencia teñen unha maior probabilidade de incurrir en delitos relacionados con tráfico ou consumo de drogas.

Unha ampla literatura estudou tamén a incidencia da pobreza sobre os lazos ou relacións sociais dentro de comunidades humanas. Putnam (1994) definiu ao conxunto de redes, normas e confianza que promoven a cooperación entre individuos para beneficio mutuo como 'capital social'. O capital social é, por tanto, un factor fundamental para o progreso dun colectivo humano e represéntase na confianza, cooperación e participación da comunidade para a persecución de obxectivos comúns (Fukuyama, 1995; Coleman, 2000; Cohen & Prusak, 2001; Yunus et al., 2020).

Así, moitos autores destacan a importancia do capital social para a redución da pobreza (Warren et al., 2001; Trainor, 2008; Pham et al., 2022; Bayraktar et al., 2023). Do mesmo xeito, a propia situación de pobreza dentro dunha comunidade perpetúa niveis de capital social baixos. Polo tanto, para unha mellora das relacións sociais, confianza mutua, cooperación social e demais precísase rematar coas dinámicas de retroalimentación entre niveis baixos de capital social e nivel de pobreza a partir de políticas públicas.

En canto ás consecuencias sobre a economía nacional, Holzer et al. (2007) calcularon que a pobreza infantil reduce tódolos anos un 4% o PIB dos Estados Unidos, analizando a incidencia da mesma exclusivamente sobre a produtividade, criminalidade e saúde. Ademais, algúns autores tamén observaron posibles consecuencias ambientais da pobreza, influíndo na degradación do medio ambiente e acelerando o proceso de cambio climático (Scherr, 2000; Alam, 2010; Masron & Subramaniam, 2019; Malerba, 2020).

En síntese, numerosos son os efectos negativos sobre individuos e comunidades en condicións de pobreza. Estas persoas experimentan problemas na súa educación, saúde mental e física, benestar subxectivo, seguridade, relacións sociais, etc. e, en

moitas ocasións, estes factores actúan á súa vez perpetuando a súa situación de pobreza. Polo tanto, a saída ou eliminación da pobreza semella unha necesidade acuciante para crear sociedades mellores.

Rematar coa pobreza semella un fin que *a priori* ninguén debería cuestionar. Sen embargo, os medios para acadar este fin e a importancia que se lle da ao mesmo poden variar considerablemente. Moitos autores avogan polas políticas públicas orientadas a erradicar a pobreza e, consecuentemente, os seus efectos socioeconómicos nocivos procurando unha sociedade máis xusta e libre onde exista unha igualdade de oportunidades real. Outros, sen embargo, consideran que a pobreza é unha condición inicial dos países subdesenvolvidos que irá desaparecendo a medida que os países avanzan na súa industrialización e crecen economicamente a través das melloras tecnolóxicas.

No seguinte capítulo profundízase na evolución da pobreza e as dinámicas de concentración da riqueza – prestando particular atención ao acontecido nos países máis desenvolvidos –, así como na relación entre pobreza e desigualdade económica.

3. Pobreza e Desigualdade Económica

O capítulo precedente repasa algúns dos múltiples efectos que a pobreza ten sobre unha comunidade humana. A pobreza é unha condición xeralizada en países con economías subdesenvolvidas pero tamén é un problema persistente en moitos dos países desenvolvidos. Neste capítulo profundízase na evolución recente da distribución do ingreso nos países desenvolvidos así como nas dinámicas económicas que perpetúan bolsas de pobreza nos mesmos. Para iso cómpre analizar o rol que xogan o crecemento económico e a desigualdade económica na súa relación coa pobreza.

Dende o século pasado, especialmente a raíz dos traballos de Kuznets (1953, 1955 & 1963), xurdiu unha ampla literatura analizando a evolución da distribución do ingreso e a súa relación co crecemento económico. De seguido, explóranse os fundamentos da 'Curva de Kuznets' (Kuznets, 1955) e estúdase a vixencia dos mesmos no contexto de distribución do ingreso das últimas décadas, para dar paso a unha análise sobre a desigualdade económica e a súa relación coa pobreza e, finalmente, explorar o papel das políticas públicas neste contexto.

3.1. Da Curva de Kuznets ás dinámicas de concentración da riqueza no Século XXI

A mediados do Século XX, o mundo atopábase todavía baixo os efectos traumáticos de dúas guerras mundiais. Durante este período, tanto as variables macroeconómicas dos países desenvolvidos – a meirande parte involucrados directa ou indirectamente nos conflitos bélicos – como as condicións de vida das súas poboacións víronse claramente influídas polos orzamentos orientados a economías de guerra.

Neste contexto, Kuznets (1953, 1955 & 1963) escribe varais obras fundamentais na literatura sobre a evolución da distribución do ingreso e a súa relación co

crecemento económico que dan inicio a unha xeración de autores que tratan de confirmar a conxectura de Kuznets analizando os datos de diferentes países. Na súa obra chave, Kuznets (1955) tratou de identificar as forzas de longo prazo que actúan sobre a distribución do ingreso, así como os factores que determinan as desigualdades económicas e a súa vinculación co crecemento económico.

A conxectura de Kuznets consiste na idea de que a desigualdade do ingreso incrementárase nas fases iniciais de crecemento económico – cando todavía se trata dunha economía subdesenvolvida – até estabilizarse nun nivel máximo de desigualdade durante un periodo para proceder, a continuación, a reducirse cando a economía acada as fases finais do proceso de industrialización, convertíndose nunha economía avanzada. Esta relación entre crecemento económico e cambios na distribución do ingreso foi anunciada por Kuznets en 1954 ante a American Economic Association como unha curva en ‘forma de U-invertida’ – ou en forma de campana – (Figura 1).

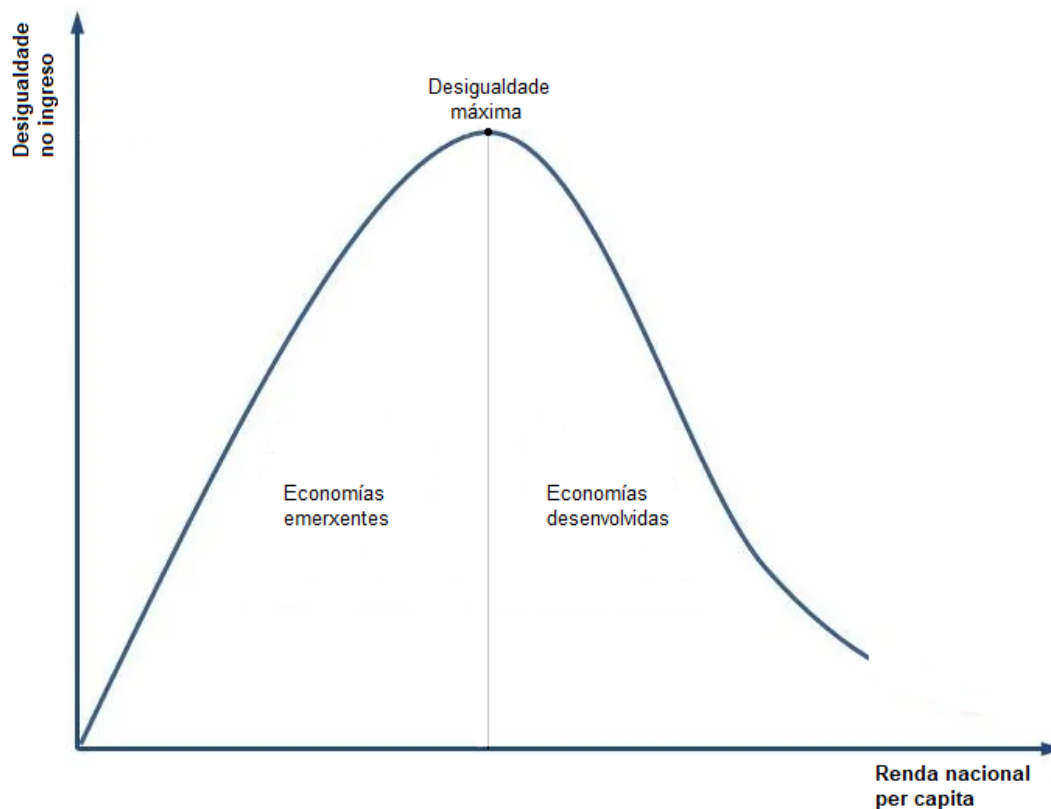
Todo este proceso acontecería froito da transición dende unha economía maioritariamente agraria – de baixo valor engadido – a unha industrial. Durante a primeira fase, de aumento das desigualdades, produciríase un incremento da poboación urbana – a cal por natureza é máis desigual que a poboación rural – debida principalmente á migración da poboación dende o campo agrario á cidade industrial en busca de maiores rendas, froito da superior produtividade da industria con respecto á agricultura. Todo isto incrementaría os niveis de desigualdade no ingreso a máximos por un tempo.

Entón outra forza comezaría a actuar. Aquelas persoas que emigraron do campo á cidade comezarían a incrementar a súa participación na renda grazas á maior produtividade da industria, facendo converxer a este grupo de baixos ingresos co resto da poboación urbana. En ambos casos a renda per capita continuaría incrementándose mentres ambos grupos converxerían. Deste xeito, compensaríase o efecto inicial que incrementaba o nivel de desigualdade no ingreso até revertilo, como se observa na Figura 1. Ademáis, Kuznets indica outras causas correlacionadas co proceso de urbanización que contribuirían á redución das

desigualdades como sería o aumento do poder político das clases baixas nas cidades, conseguindo unha maior participación na vida democrática e dando lugar ao desenvolvemento de políticas de protección social.

Figura 1

Curva de Kuznets



Fonte: Elaboración propia.

Unha das principais implicacións da conxectura de Kuznets sería que a desigualdade económica non sería *per se* un problema para o progreso dunha sociedade no longo prazo. Ao contrario, segundo as súas hipóteses o incremento da desigualdade sería tan so unha consecuencia temporal derivada dun periodo de transición das economías dende un estado de economía subdesenvolvida (agraria) ata chegar ao estado de economía desenvolvida (industrial). Unha vez a economía acadase esta segunda fase, as desigualdades económicas comezarían a reducirse a medida que aumentase a renda per capita, amosando a forma dunha U invertida (Figura 1). Así,

segundo esta conxetura, a desigualdade económica trataríase tan só dun problema transitorio, o cal descartaría a necesidade de calquera intervención dirixida á súa corrección.

A veracidade ou non da conxetura de Kuznets non é trivial pois ten fortes implicacións de política económica. De ser certa a esta conxetura, non sería precisa a implementación de ningún tipo de política pública redistributiva orientada a reducir as desigualdades no ingreso e os niveis de pobreza, xa que se regularían automaticamente co tempo. De non ser certa, a ausencia de políticas públicas redistributivas podería condenar á perpetuación da pobreza a importantes segmentos da sociedade.

O propio Kuznets admitía que *“the paper is perhaps 5 per cent empirical information and 95 per cent speculation, some of it possibly tainted by wishful thinking (o artigo é quizais 5% de información empírica e 95% de especulación, unha parte da cal posiblemente estea contaminada pola ilusión)”* (Kuznets 1955, p. 26). Porén, o seu traballo acadou unha grande notoriedade, tanto no eido académico como no debate político, xurdindo a partir do mesmo numerosos estudos – especialmente nas décadas dos 1960s e 1970s – que procuraban confirmar a conxetura de Kuznets (Paukert, 1973; Chenery & Syrquin, 1975; Cline, 1975; Ahluwalia, 1976; De la Escosura, 2008).

Fronte a esta realidade, outros autores (Fields, 1980; Dumke, 1991; Anand & Kanbur, 1993; Rossi et al., 2001; Piketty, 2006) proporcionaron evidencia discrepante coas teses de Kuznets. En particular, Anand & Kanbur (1993) atoparon que, reestimando a relación á que chegara no seu traballo Ahluwalia (1976) coa ‘forma funcional preferida’, obtense unha inversión da forma da curva, rexeitando a Hipótese de U invertida de Kuznets. Algúns observaron o incumplimento da Hipótese de Kuznets ao analizar casos particulares coma nos casos de Dumke (1991), que analizou a relación desigualdade-crecemento para o caso alemán no periodo 1850-1913, ou Rossi et al. (2001), que fixeron o propio para o caso italiano no periodo 1881-1961.

Así, para Fields (1980) non é o crecemento económico en si o que determina o nivel de desigualdade na distribución do ingreso dunha economía senón o tipo de crecemento e as políticas públicas postas en marcha polos gobernantes. Dumke (1991), pola súa parte, destacou a existencia dun ‘cleavage’ (división) na distribución do ingreso entre propietarios e traballadores orientado a perpetuar esta división debido á propia natureza do progreso tecnolóxico. Así, *“unha parte do conflito crecemento-equidade que a sociedade alemana experimentou durante o periodo de industrialización, 1850-1913, foi autoimposto e podería ter sido evitado con diferentes políticas”* (Dumke 1991, p. 147).

A meirande parte dos estudos que procuran respaldar a conxectura de Kuznets sitúan o periodo de redución das desigualdades entorno á primeira metade do Século XX, a cal abrangue as dúas guerras mundiais e a Gran Depresión do 1929. Para Piketty (2006), a maior evidencia a favor da hipótese de Kuznets atoparíase na redución da desigualdade que tivo lugar durante o periodo 1900-1950 nos países desenvolvidos, porén esta redución nin sería definitiva nin causada polo crecemento económico. Por unha parte, a partir da década dos 1970s vense observando un incremento das desigualdades no ingreso en moitas das economías avanzadas – con especial énfase nos Estados Unidos, onde a concentración de riqueza do 10% máis rico chega a máximos históricos no ano 2007 –, o cal poñería en dúbida a conxectura de Kuznets. Pola outra, a redución das desigualdades acontecida durante a primeira metade do Século XX nos países desenvolvidos foi na súa meirande parte debida á caída nas rendas do capital dos grandes propietarios, xa que foron estes os que sufriron as consecuencias máis severas dos shocks económicos acontecidos durante ese periodo, mentres as rendas do traballo mantivéronse constantes (Piketty, 2006 & 2015).

Polo tanto, semella que a redución das desigualdades nos países desenvolvidos explícase principalmente pola caída das rendas dos grandes capitais na época de entreguerras e non polo incremento dos ingresos percibidos polas inferiores rendas do traballo. Neste contexto, Piketty (2006) destaca que a causa de que non se volveuse aos niveis de desigualdade anteriores á Primeira Guerra Mundial foi a

introdución nestes países dos impostos progresivos, os cales evitaron retornar a altos niveis de concentración do capital de inicios do Século XX. Ademais, a redución na concentración do capital semella non ter afectado á taxa de crecemento destas economías. De feito, apreciaríase un incremento das taxas de crecemento dende ese momento. En definitiva, o cambio tecnolóxico – impulsor de crecemento – non ten porqué levar irremediabilmente á dispersión no ingreso, mais ben son as políticas públicas e as institucións específicas de cada país – sistema educativo, mercado de traballo, sector empresarial, normas sociais, mercado financeiro, comportamentos de aforro e inversión, normativas fiscais, etc. – as que levan cara unha distribución máis ou menos igualitaria do ingreso (Piketty, 2006 & 2015).

Na obra de Piketty (2015) profundízase na desigualdade de distribución do capital e do traballo e os factores explicativos de ambos. Así, o capital atópase sempre máis desigualmente distribuído que o traballo tanto no espazo coma no tempo. Dende os países máis desiguais aos máis igualitarios, en todos eles a maior concentración de rendas atópase nas grandes rendas do capital, polo que a principal fonte de desigualdades residiría nesa concentración do capital. Isto explicaríase fundamentalmente pola importancia das herdanzas e as maiores rendas derivadas do capital – moi superiores ás rendas do traballo –, así coma polos propios efectos acumulativos do capital e a inexistencia de rendas de capital nos segmentos sociais máis desfavorecidos. Ao mesmo tempo, a desigualdade nas rendas do traballo tamén comeza a aumentar gradualmente froito do incremento dos salarios máis elevados e o estancamento na oferta de cualificacións, as cales non se adaptan con suficiente rapidez ás necesidades derivadas do cambio tecnolóxico condenando aos traballadores con menores salarios á precariedade.

Neste contexto Piketty (2015) expón o seu famoso $r > g$ – sendo ‘r’ o rendemento do capital e ‘g’ a taxa de crecemento da economía – como a principal forza motriz das desigualdades nun país. Así, nas economías onde os rendementos do capital fosen altos e o crecemento económico débil no longo prazo, as desigualdades aumentarían. Segundo o autor, esta desigualdade $r > g$ *“corresponde a unha realidade histórica incontestable, comprobada até o primeiro conflito mundial e*

probablemente de novo no Século XXI", motivada polas "*perturbacións sufridas polos patrimonios, así como [polas] políticas públicas e institucións postas en marcha para regular a relación capital-traballo*" (Piketty 2015, pp. 474-475).

Polo tanto, dentro do modelo de crecemento económico existente na actualidade non existiría, para Piketty (2006 & 2015), ningún tipo de converxencia natural da distribución do ingreso que levase a unha redución das desigualdades no longo prazo. Neste contexto, tan só actuando sobre as políticas públicas – con medidas como taxación ao capital, políticas redistributivas, etc. – e coas institucións adecuadas poderíanse reverter as tendencias históricas que levan ao aumento das desigualdades.

Stiglitz (2015) chegou a similares conclusións sobre a concentración do capital e a precarización das rentas máis baixas que se veñen observando nas últimas décadas. Dunha parte, sinalou a busca de rendas – "*conseguir ingresos non coma unha recompensa á creación de riqueza senón a base de quedarse cunha maior porción da riqueza que se tería producido de tódolos xeitos sen o seu esforzo*" (Stiglitz 2015, pp. 78-79) – como o principal factor impulsor da desigualdade nas sociedades modernas. Así, os maiores patrimonios utilizarían o seu poder económico e político para incrementar as súas riquezas, aproveitándose dos monopolios naturais, dos mercados de competencia imperfecta, externalidades, asimetrías de información e demais fallos de mercado.

Pola outra parte, destacou os efectos da globalización e o cambio tecnolóxico sobre os traballadores con salarios máis precarios. Ambas forzas actuarían reducindo a demanda de emprego dentro dos países desenvolvidos e incrementando a oferta de traballo pola deslocalización das actividades empresariais cara países con inferiores salarios. Todo isto presionaría á baixa os salarios dos segmentos máis vulnerables da sociedade, que non posúen outro tipo de rendas. En definitiva, as dinámicas naturais tanto de concentración de riqueza como de precarización dos salarios máis baixos poderían ser revertidas a través dunha regulación e taxación adecuadas.

En síntese, a existencia ou non dunha dinámica natural cara a igualdade na distribución de rendas non é trivial, xa que dela depende qué deseño institucional e

políticas públicas son máis adecuadas e efectivas para acabar coa pobreza. Dacordo coa evidencia das últimas décadas, semella non existir unha converxencia natural da distribución do ingreso. Ao contrario, obsérvase unha concentración cada vez maior das rendas altas – principalmente rendas de capital – mentres as baixas estáncanse ou, eventualmente, redúcense debido ao cambio tecnolóxico e automatización. Ambos efectos inciden particularmente sobre as profesións menos cualificadas, poñendo en risco numerosos postos de traballo de persoas que non dispoñen das condicións – vitais ou de recursos – para adaptarse ás esixencias formativas das novas profesións (Goos & Manning, 2007; Arntz & Zierahn, 2016; Frey & Osborne, 2017). Na seguinte sección analízase a relación da desigualdade económica coa pobreza.

3.2. O papel da Desigualdade Económica na perpetuación da Pobreza

Nas últimas décadas vense observando un incremento na desigualdade económica dentro dos países desenvolvidos (Jencks, 2002; Smeeding, 2005; Frank & Cook, 2010; Atkinson & Bourguignon, 2015; Piketty, 2015; Stiglitz, 2015). Esta tendencia podería ser intrascendente se tan só se tratase dun problema exclusivamente comparativo ou temporal. Porén, numerosos autores teñen demostrado como a desigualdade económica está relacionada cos niveis de pobreza dun territorio e contribúe á súa permanencia no tempo (Fields, 1981; Smeeding, 2005; Nolan & Marx, 2011).

No seu traballo sobre ‘Pobreza, Desigualdade e Desenvolvemento’, Fields (1981) destacou como a permisividade de altas concentracións de rentas e riquezas por parte dos gobernantes ten consecuencias dobremente negativas. Por unha parte, afecta negativamente ao crecemento económico futuro, ao fomentar o investimento improdutivo e a especulación por parte dos ricos, e, por outra parte, perpetúa as situacións de pobreza ao impedir que as persoas con menores ingresos poidan investir en incrementar a produtividade dos seus negocios, a súa educación ou a súa calidade de vida.

As desigualdades nos salarios dos traballadores e nos beneficios das empresas explican en grande medida as taxas de pobreza. Así, cando existen altos niveis de desigualdade nos salarios, obsérvanse maiores niveis de pobreza entre os traballadores adultos, que se propagan aos seus descendentes facendo que partan con oportunidades inferiores respecto a outras persoas da súa mesma xeración, dando lugar a unha dinámica de perpetuación xeracional da pobreza (Bradbury & Jäntti, 1999).

Na mesma liña, Nolan & Marx (2011) observaron que naquelas comunidades onde existen uns niveis de pobreza e desigualdade económica máis altos prodúcese unha maior a persistencia da pobreza no tempo. Esta tendencia amosa que o perigo a caer en “trampas de pobreza” é superior en economías máis desiguais ou cunha maior porcentaxe de pobres. Nestas circunstancias, *“limitar a desigualdade económica entre proxenitores probablemente reduciría as disparidades de oportunidades dos seus descendentes”* (Jencks 2002, p. 65).

Nos capítulos 2.2 e 2.3 analízanse diferentes consecuencias que o feito de vivir en condicións de pobreza ten sobre a saúde e o benestar subxectivo das persoas. Sen embargo, unha ampla literatura destaca que moitos destes efectos nocivos sobre saúde e benestar acontecen por causa da desigualdade económica (Kawachi et al., 2000; Pickett & Wilkinson, 2015). En particular, Kawachi et al. (2000) observaron como, mentres nos países en vías de desenvolvemento o mellor predictor da esperanza de vida é o nivel de pobreza absoluta, nos países desenvolvidos o predictor pasa a ser a desigualdade económica. Pola súa parte, Pickett & Wilkinson (2015) demostraron como grandes diferencias na distribución do ingreso ten consecuencias negativas sobre a saúde e o benestar da poboación. Ademais, Rasmussen (2016) explicou como o propio Adam Smith consideraba que altos niveis de desigualdade económica serían nocivos para a *“moralidade e felicidade”* das persoas.

Unha das principais forzas detrás do incremento das desigualdades dentro dos países desenvolvidos nas últimas décadas foi a globalización (Frank & Cook, 2010; Freeman, 2011; Stiglitz, 2015). Así, mentres a globalización foi quen de reducir as

desigualdades 'entre' países, tivo unha incidencia sobre a distribución dos ingresos 'dentro' de cada país que levou a un incremento das desigualdades internas, particularmente forte no caso dos países desenvolvidos. Esta desigualdade interna xurde a raíz dos cambios productivos e tecnolóxicos acelerados polo proceso de globalización a partir da segunda metade do Século XX.

Así, Freeman (2011) explica que os cambios productivos e tecnolóxicos impulsados pola globalización deron lugar a unha fragmentación das actividades económicas que levou a unha maior competencia polos baixos salarios debida á deslocalización de parte do proceso productivo en países con man de obra barata. Neste contexto, a deslocalización das actividades productivas intensivas en factor traballo a países onde o factor traballo está menos remunerado levou a unha redución do 'prezo' do factor traballo – salarios – dentro dos países desenvolvidos. Esta competencia á baixa en salarios perxudicou ás cohortes de traballadores con menor formación, os cales viron as súas condicións socioeconómicas deterioradas.

Neste contexto de economías cada vez máis globalizadas, resulta moito máis sinxela a mobilidade das rendas altas cara áreas onde poidan percibir unha maior remuneración mentres as rendas baixas non poden beneficiarse do mesmo xeito, dando lugar unha tendencia á alza das distancias na distribución tanto dos salarios coma dos beneficios empresariais (Frank & Cook, 2010). Así, mentres os salarios baixos permanecen – no mellor dos casos – estancados, prodúcense cambios na distribución de ingreso pola parte alta que amplían as desigualdades económicas, principal factor explicativo da evolución da pobreza (Nolan & Marx, 2011).

Ligado á aceleración dos procesos de globalización e cambio tecnolóxico, a automatización dos procesos productivos foi outra peza fundamental no incremento das desigualdades. A medida que a automatización dos procesos productivos fixo a súa irrupción na industria, substituindo moitas tarefas manuais, os postos de traballo de moitos obreiros con baixa formación víronse ameazados (Goos et al., 2007; Arntz et al., 2016; Frey & Osborne, 2017). Neste contexto, a desaparición destes postos de traballo – particularmente focalizada en sectores tradicionais ou traballos manuais – desembocou nun empeoramento das condicións socioeconómicas de

moitos traballadores que xa partían dende os segmentos máis baixos da distribución do ingreso. Así, grandes bolsas de obreiros que, por razóns vitais, non tiñan a oportunidade de adaptarse ao rápido cambio tecnolóxico e productivo – ampliando as súas competencias e adquirindo novas habilidades – víronse condenados a situacións de precariedade que transmitiron aos seus descendentes.

En conclusión, existen múltiples factores que inflúen nos niveis de desigualdade económica e pobreza dunha comunidade. Entre estes pódense destacar a globalización, cambio tecnolóxico, automatización dos procesos produtivos, evolución da oferta formativa e do tipo de competencias demandadas polas empresas, deseño das institucións públicas, gasto dedicado ao Estado de benestar ou a existencia de mecanismos de protección laboral – salario mínimo, negociación colectiva, etc. –, entre outros. Así, moitos gobernos nos países desenvolvidos trataron de actuar sobre algúns destes elementos por medio de políticas públicas a fin de reducir os niveis de pobreza e as desigualdades na distribución do ingreso. Na seguinte sección profundízase no papel das políticas públicas coma instrumento garante dunha redución efectiva nos niveis de pobreza e desigualdade nas economías desenvolvidas.

3.3. As Políticas Públicas fronte á Desigualdade e Pobreza

A tendencia á alza dos niveis de desigualdade económica require de medidas que poidan revertirla e protexer aos colectivos máis vulnerables. Existe unha ampla literatura que enfatiza a importancia das políticas públicas dirixidas aos máis pobres e orientadas á redución das desigualdades como os instrumentos idóneos para loitar contra a tendencia natural á desigualdade e á perpetuación da pobreza (Fields, 1981; Bradbury & Jäntti, 1999; Förster & Pearson, 2002; Cantillon et al., 2003; Smeeding, 2005; Förster & D’Ercole, 2005; Nolan & Marx, 2011; Piketty, 2015; Stiglitz, 2015).

Sobre a conveniencia da intervención pública, Fields (1981) observou que a redución da pobreza depende moito máis do tipo de políticas públicas aplicadas por

un goberno que do propio crecemento económico. Así, tanto as políticas públicas redistributivas como as regulacións orientadas a mellorar as condicións laborais dos máis vulnerables afectan positivamente tanto á redución dos niveis de desigualdade económica e pobreza como ao funcionamento da economía en xeral (Fields, 1981; Smeeding, 2005).

Polo xeral, os gobernos contan con diferentes instrumentos de política pública que poden contribuir á redución dos niveis de pobreza e desigualdade económica. Entre os diferentes mecanismos existentes pódense salientar as políticas de gasto dirixidas aos colectivos máis vulnerables, a aplicación dunha fiscalidade progresiva que redistribúa o ingreso, así como as regulacións – laborais e doutro tipo – orientadas a mellorar as condicións socioeconómicas das rendas máis baixas. Seguidamente revísanse brevemente algúns destes puntos.

Políticas públicas redistributivas: Gasto social e políticas fiscais

No referente ás políticas de gasto dirixidas aos colectivos máis vulnerables, Smeeding (2005) atopou que a combinación dun gasto social reducido con baixos salarios intensifica as desigualdades na distribución do ingreso dun país. Así, países cunha alta porcentaxe de gasto social amosarían uns niveis de desigualdade distributiva e pobreza inferiores con respecto a aqueles países cun menor gasto. Smeeding exemplifica esta relación para o caso europeo no feito de que os países cun maior gasto social foron os que experimentaron unha redución da desigualdade económica superior.

Polo tanto, o gasto social representa un instrumento fundamental para reducir os niveis de pobreza entre a poboación en idade de traballar dentro das economías desenvolvidas (Cantillon et al., 2003; Förster & D’Ercole, 2005; Nolan & Marx, 2011). Neste sentido, McCarty & Pontusson (2011) destacan o feito de que a magnitude do gasto social pódese utilizar coma unha variable proxy dos niveis de desigualdade económica e pobreza relativa dun país. Sen embargo, para conseguir reducir os niveis de pobreza, ademáis dos altos niveis de gasto social, é preciso “*dunha orientación máis coidadosa das transferencias públicas cara os pobres*” (Smeeding 2005, p. 973).

A pobreza infantil é un dos factores que incide de xeito máis severo na perpetuación da pobreza. Para a redución da mesma, Corak et al. (2005) estiman necesarias vantaxes fiscais e prestacións universais por fillo, porén, estas medidas non serían suficientes para acadar os niveis máis baixos de pobreza infantil. Así, o mellor xeito de combater a pobreza infantil sería a través dun conxunto de medidas que estivesen orientadas non só aos infantés senón tamén a mellorar as condicións socioeconómicas dos seus proxenitores.

Polo xeral, a pobreza infantil non é máis que un reflexo da perpetuación das situacións de pobreza na xeración ou nas xeracións precedentes. Na persistencia desta condición inflúen circunstancias como atoparse en situación de desemprego, baixos salarios ou baixos niveis formativos (Nolan & Marx, 2011). Así, políticas orientadas aos colectivos que se atopan nestas condicións poderían ser determinantes para romper posibles espirais de pobreza.

No aspecto da fiscalidade redistributiva, Piketty (2015) reivindica un sistema fiscal progresivo que grave con maior forza ás rendas máis altas co obxectivo de mitigar as consecuencias da 'espiral desigualitaria' actual. A principal proposta de Piketty é a introdución dun imposto progresivo sobre o capital a escala mundial ou, de non ser posible, a escala europea. Ademais, suxire reforzar o imposto progresivo sobre a renda para evitar a competencia fiscal entre territorios. Estas medidas axudarían a evitar algúns dos problemas da globalización, mencionados na sección precedente, mantendo os beneficios da apertura económica e da competencia.

De xeito similar, para Stiglitz (2015) tanto as dinámicas de concentración de riqueza como as de precarización dos salarios máis baixos deberían ser revertidas a través dunha fiscalidade progresiva e dunha regulación do mercado laboral adecuados, xa que *“as sociedades sumamente desiguais non funcionan de xeito eficiente e as súas economías non son nin estables nin sostibles no longo prazo”* (Stiglitz 2015, p. 135). A tese de Stiglitz abre paso á necesidade de regulacións laborais que protexan aos máis vulnerables e complementen os efectos redistributivos das políticas fiscais e de gasto.

Regulacións do mercado laboral e outras actuacións públicas

Nos países desenvolvidos, altos niveis de desigualdade poden explicarse polos reducidos salarios nos niveis máis baixos da distribución e pola falta de sistemas públicos de reparto (Smeeding, 2005). Polo tanto, requírense medidas de protección laboral que actúen sobre os salarios máis baixos.

As dinámicas de distribución do ingreso poden alterarse en beneficio dos traballadores máis vulnerables a través de regulacións do mercado laboral. Neste sentido, as regulacións en materia de salario mínimo, negociación colectiva ou mecanismo de fixación de salarios terían efectos sobre as diferencias entre os salarios dos traballadores e os beneficios dos empresarios e, en consecuencia, favorecerían a redución dos niveis de pobreza e desigualdade económica (Gottschalk & Smeeding, 1997; Nolan & Marx, 2011).

Neste contexto, unha forte protección dos traballadores – orientada a mellorar as condicións socioeconómicas das persoas máis necesitadas – non entraría necesariamente en conflito cunha alta participación laboral e baixos niveis de desemprego (Adema, 2006; Nolan & Marx, 2011).

Por outra parte, ademáis da política regulatoria, os gobernos poden influir sobre a desigualdade económica e pobreza a través doutros mecanismos como poden ser as políticas macroeconómica, comercial, industrial e educativa, así como de cambios no deseño das propias institucións políticas (McCarty & Pontusson, 2011).

Outros factores como ter algún tipo de discapacidade, problemas familiares, pertencer a unha minoría étnica ou ter a condición de refuxiado contribúen á perpetuación de situacións de pobreza (Nolan & Marx, 2011). Neste sentido, o enfoque da interseccionalidade (Creenshaw, 1989 & 1995; Collins, 2000; Collins & Bilge, 2016; Hurtado, 2018) profundiza nestas e moitas outras problemáticas – como a discriminación por razón de xénero, por orientación sexual, étnica, etc. – que inciden nas causas das desigualdades socioeconómicas.

Resulta fundamental que os gobernos consideren o enfoque da interseccionalidade á hora de deseñar políticas públicas orientadas a reducir os niveis de pobreza e

desigualdade económica xa que, entre outras cousas, permite entender de xeito máis preciso a realidade dos colectivos sometidos a varios tipos de discriminación simultaneamente e, deste xeito, priorizar ás comunidades máis vulnerables sobre as que deben primar a implementación das políticas públicas.

En definitiva, tanto as políticas fiscais redistributivas como as regulacións do mercado laboral adoitan ser competencia dos gobernos centrais. Porén, moitas das políticas dirixidas aos sectores máis vulnerables poden – e moitas veces deben – levarse a cabo polas institucións e gobernos máis próximos aos cidadáns: os gobernos locais.

Recapitulación

Ao longo deste terceiro capítulo analizáronse as dinámicas da desigualdade económica e a súa influencia sobre a pobreza. Con este propósito, procedéuse inicialmente cunha revisión da literatura sobre a evolución da distribución do ingreso durante o último século, prestando particular atención ao caso dos países desenvolvidos. Ademais, espúxose a relación entre o grao de desigualdade económica e pobreza, explorando as posibles forzas que inciden no incremento das desigualdades e na persistencia temporal da pobreza.

En síntese, a evolución dos niveis de desigualdade económica con respecto ao crecemento económico – especialmente a partir das últimas décadas do Século XX – suxire a inexistencia dunha tendencia natural cara a redución das desigualdades. Este feito implica a imposibilidade de que o problema da pobreza poida solucionarse no longo prazo exclusivamente a través do desenvolvemento económico e pon en valor a necesidade de mecanismos como políticas públicas redistributivas e regulacións dirixidas ás persoas máis necesitadas a fin de abordar o problema da pobreza persistente e acadar niveis de benestar social superiores.

No seguinte capítulo, expóñense as hipóteses, metodoloxía e datos que se utilizarán na análise cuantitativa do presente traballo para estudar o comportamento da desigualdade económica e a súa influencia sobre a pobreza no contexto local galego.

4. Hipóteses, Metodoloxía e Datos

O presente traballo ten coma obxectivo analizar a influencia da desigualdade económica sobre a pobreza no contexto local galego. Ademais, procúrase tamén demostrar a inexistencia dunha tendencia natural cara a redución da desigualdade económica no longo prazo, o cal evidenciaría o incumprimento da conxectura de Kuznets para o caso local galego.

Así, o traballo busca testar a verosimilitude de dúas hipóteses fundamentais aplicadas ao mundo local galego:

H_1 = A proporción de persoas en condicións de pobreza é superior nos concellos onde existe un maior nivel de desigualdade económica.

H_2 = Non existe unha tendencia natural cara a diminución da desigualdade económica.

A primeira hipótese “ H_1 ”, sobre a relación entre pobreza e desigualdade económica, procura verificar a conxectura de que os concellos galegos con altos niveis de desigualdade económica posúen unha maior porcentaxe de persoas en condicións de pobreza ou exclusión social.

A segunda hipótese “ H_2 ”, sobre o comportamento da desigualdade económica con respecto á renda, aspira a probar a idea de que, no caso dos municipios galegos, o incremento da renda media per capita non leva necesariamente a unha redución das desigualdades económicas. Este feito demostraría que non existe unha tendencia natural cara a redución das desigualdades económicas, coas conseguíntes implicacións que serán analizadas no Capítulo 6.

A metodoloxía utilizada para examinar as hipóteses previamente expostas será fundamentalmente cuantitativa. A metodoloxía cuantitativa permite, a través do uso dun grande volume de datos, analizar as relacións existentes entre diferentes

variables, polo que supón a metodoloxía máis adecuada para unha análise coma a do presente caso de estudo.

Para a verificación da primeira hipótese (H_1), sobre a relación entre pobreza e desigualdade económica, realizaranse diferentes regresións por Mínimos Cadrados Ordinarios (MCO) da ecuación:

$$PES_i = \beta_0 + \beta_1 DE_i + \beta_2 RPC_i + \xi$$

onde:

PES_i representa o nivel de pobreza e exclusión social no concello i

DE_i representa o nivel de desigualdade económica no concello i

RPC_i representa a renda per capita no concello i

Para examinar a segunda hipótese (H_2), sobre o comportamento da desigualdade económica con respecto á renda, estimarase a ecuación sucesiva, introducindo a ecuación en forma de función cuadrática:

$$DE_i = \beta_0 + \beta_1 RPC_i + \beta_2 RPC_i^2 + \xi$$

onde:

DE_i representa o nivel de desigualdade económica no concello i

RPC_i representa a renda per capita no concello i

A introdución da forma de función cuadrática para a verificación da segunda hipótese permite estudar en que medida os datos do caso galego obedecen á conxectura de Kuznets – función cóncava – ou, polo contrario, axustanse mellor a unha relación en forma de U – función convexa –, descartando a idea de que existe unha tendencia natural cara a redución da desigualdade económica.

Os datos utilizados no presente traballo proceden tanto das bases de datos do Instituto Nacional de Estadística (INE) como do INE experimental¹ recollidos en 304 dos 315 municipios galegos² para o ano 2021 a escala municipal. A meirande parte dos datos foron recollidos na ‘Encuesta de Condiciones de Vida’ elaborada polo INE no ano 2022. Estes datos utilízanse como proxies do nivel de pobreza, desigualdade económica e renda per capita. Para unha consultar as definicións das variables utilizadas no presente traballo, ver Anexo I.

En canto ás medidas de pobreza, o Banco Mundial establece a liña da pobreza entornando ao 60% da renda mediana equivalente (World Bank, 2014)³. Segundo datos do INE, a renda mediana equivalente para os ingresos medianos percibidos durante o ano 2021 foi de 16.814€⁴. Así, aplicando o criterio do Banco Mundial previamente mencionado obtense que a liña da pobreza en España para o ano 2021 estaría lixeiramente por riba dos 10.000€ de renda mediana equivalente. Polo tanto, os individuos que percibisen ingresos inferiores aos 10.000 euros anuais consideraríanse como persoas baixo o umbral da pobreza.

Baixo estes parámetros, definimos 3 medidas de pobreza (Anexo I):

Niveis de pobreza	Variables
Pobreza extrema	<i>% de persoas con ingresos inferiores aos 5.000€/ano</i>
Pobreza moderada	<i>% de persoas con ingresos inferiores aos 7.500€/ano</i>
Liña da pobreza	<i>% de persoas con ingresos por debaixo da liña da pobreza</i>

Así, como proxies dos diferentes niveis de pobreza – pobreza extrema, moderada e liña da pobreza – utilízanse as porcentaxes de persoas con ingresos por unidade de

¹ Obtido de <https://ine.es/experimental/experimental.htm>

² Non existían datos para 11 concellos galegos.

³ Obtido de <http://documents.worldbank.org/curated/en/775871468331250546/Introduction-to-poverty-analysis>

⁴ Datos da ‘Encuesta de Condiciones de Vida’ de 2022 do Instituto Nacional de Estadística (INE).

consumo inferiores a 'I' €/ano, para todo $I = \{5.000, 7.500, 10.000\}$, sendo a porcentaxe de persoas con ingresos por unidade de consumo inferiores a 5.000€ anuais a proxy de pobreza extrema, mentres a porcentaxe de persoas con ingresos inferiores a 7.500€ representa a pobreza moderada e a porcentaxe da poboación con ingresos inferiores a 10.000€ representan as persoas que viven por debaixo da liña da pobreza.

Ademais, como proxies de desigualdade económica utilízanse o Índice de Gini e a Ratio S80/S20. O Índice de Gini (Gini) mide a desigualdade nos ingresos dun territorio, tomando o valor 0 en caso de equidade perfecta e o valor 100 en caso de desigualdade perfecta. Calcúlase como unha proporción das áreas no diagrama da Curva de Lorenz. A Ratio S80/S20 (R80/20) mide relación entre o 20% da poboación que máis ingresos percibe e o 20% que menos ingresa.

Finalmente, como proxy de renda per capita utilízase a renda neta media por unidade de consumo (Renda), a cal se obtén, para cada fogar, dividindo os ingresos netos totais do fogar entre o número de unidades de consumo, tomando a distribución de persoas.

Os datos correspondentes a tódalas variables anteriormente mencionadas obtivéronse para cada un dos municipios galegos. Debido á ausencia de datos en 9 dos 313 concellos galegos, a mostra final de municipios coa que se realiza a análise cuantitativa é de 304 concellos.

Unha vez expostas as hipóteses, a metodoloxía e os datos que se utilizan na análise cuantitativa, procédense a explicar no capítulo consecutivo os resultados obtidos a partir da análise dos datos realizada.

5. Resultados: Pobreza e Desigualdade Económica no mundo local galego

Os resultados obtidos da análise cuantitativa amosan que as dúas hipóteses que pretendían verificar cúmprense. Así, para o caso local galego, a proporción de persoas en condicións de pobreza é superior nos concellos onde existe un maior nivel de desigualdade económica e non existe unha tendencia natural cara a diminución da desigualdade económica.

Na primeira parte deste capítulo verifícase a primeira hipótese, sobre a relación entre pobreza e desigualdade económica, e na segunda faise o propio coa segunda hipótese, sobre o comportamento da desigualdade económica con respecto á renda.

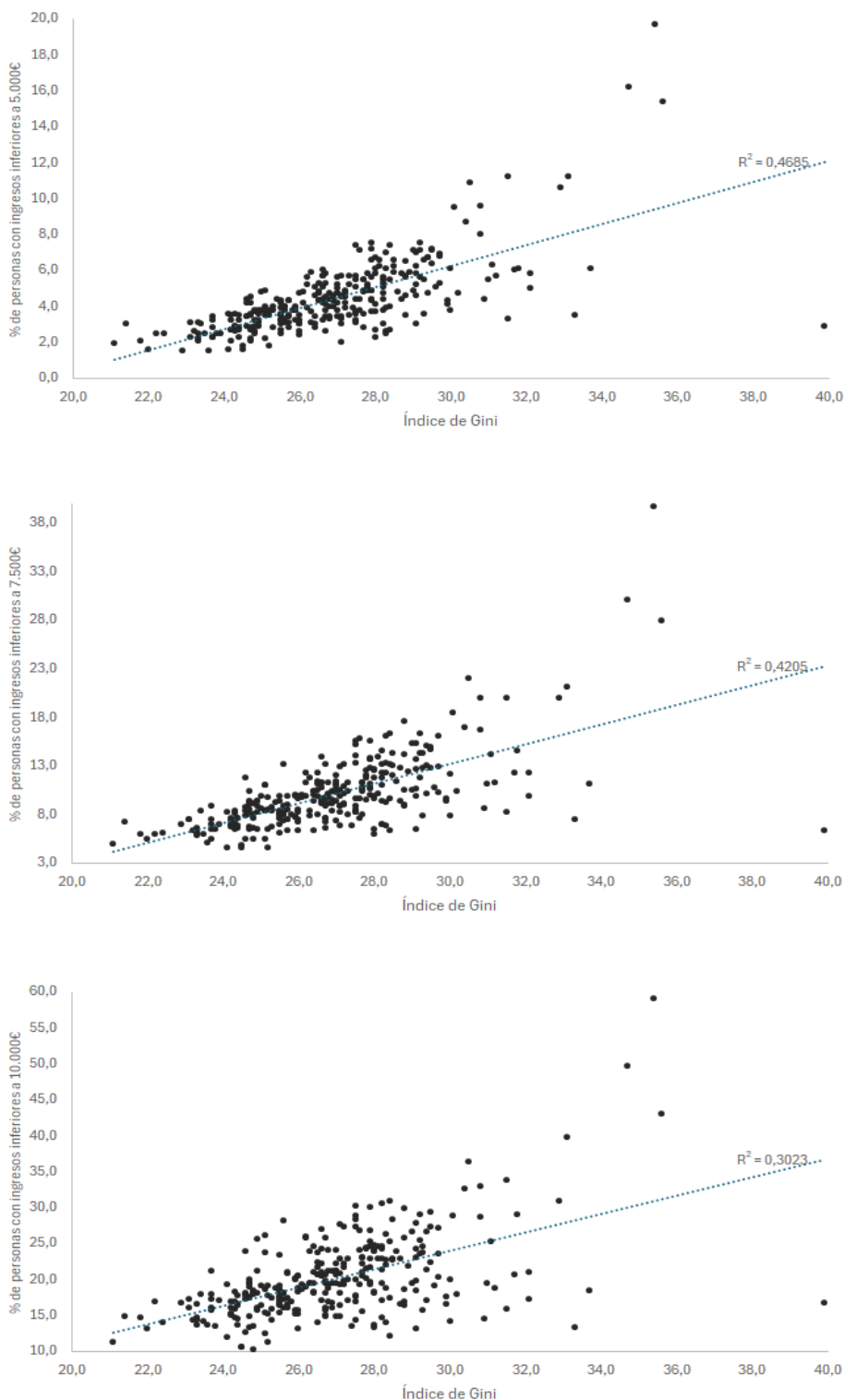
5.1. A relación Pobreza-Desigualdade

Atendendo aos resultados obtidos, existe evidencia para confirmar a primeira hipótese, verificando que, para o caso galego, a proporción de persoas en condicións de pobreza é superior nos concellos onde existe un maior nivel de desigualdade económica. Isto acontece para tódolos niveis de pobreza analizados, pero a relación é máis perfecta cando o nivel de pobreza aumenta. Isto é, a relación positiva é máis significativa entre o nivel de desigualdade económica e a porcentaxe de persoas en condicións de pobreza extrema que entre o nivel de desigualdade e a porcentaxe da poboación baixo a liña da pobreza (Figuras 2 e 3).

En particular, obsérvase unha relación positiva entre o Índice de Gini e a porcentaxe de persoas con ingresos por unidade de consumo inferiores a 5.000, 7.500 e 10.000 euros anuais (Figura 2), así como entre a Ratio S80/S20 e tódalas proxies dos diferentes niveis de pobreza (Figura 3). Noutras palabras, demóstrase que nos concellos onde existe un maior nivel de desigualdade económica, a porcentaxe de persoas baixo o limiar da pobreza é xeralmente superior.

Figura 2

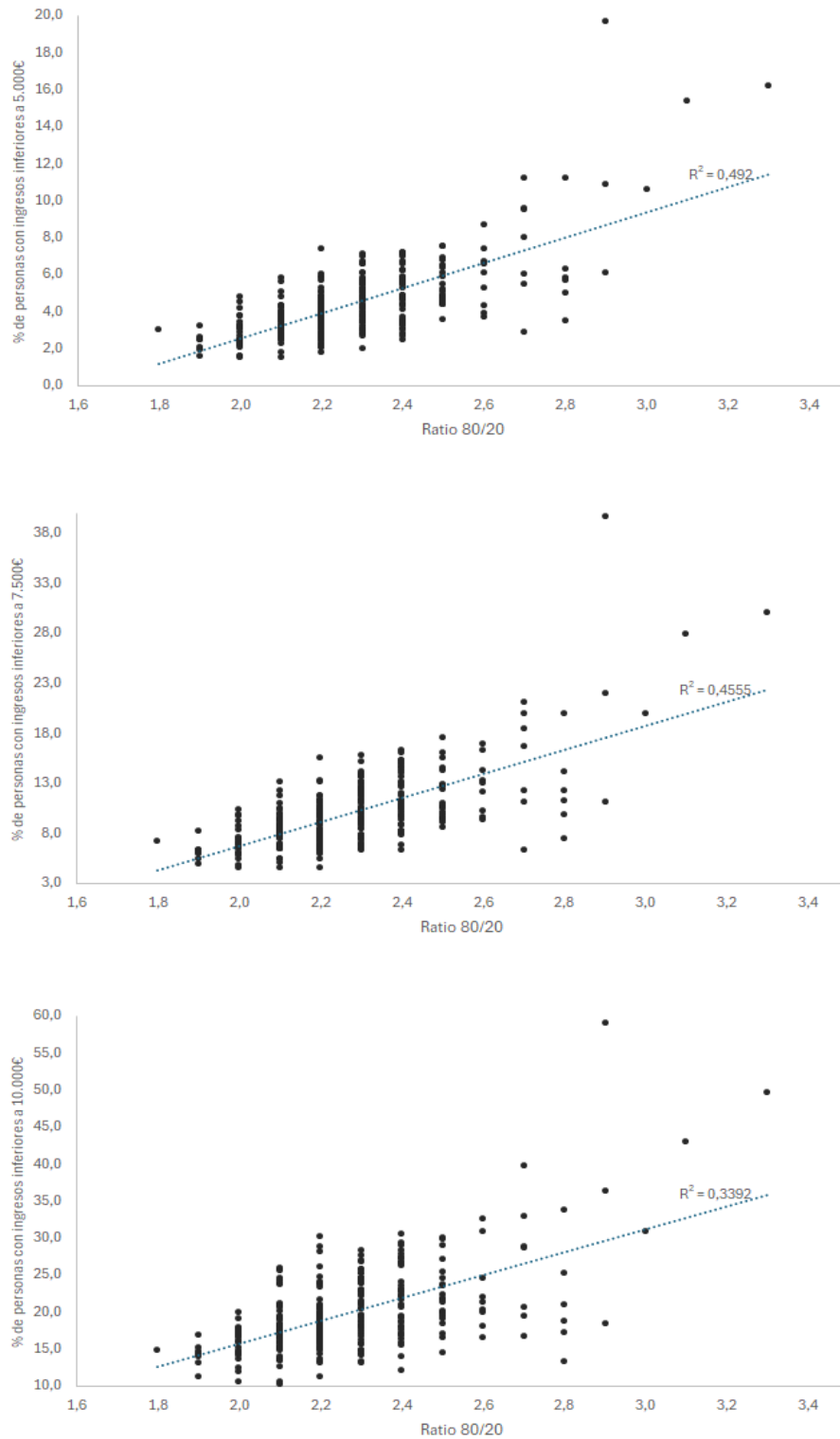
Relación entre desigualdade económica (Gini) e pobreza nos municipios galegos



Fonte: Elaboración propia a partir dos datos do INE experimental para o ano 2021.

Figura 3

Relación entre desigualdade económica (R80/20) e pobreza nos municipios galegos



Fonte: Elaboración propia a partir dos datos do INE experimental para o ano 2021.

Táboa 1

Influencia da desigualdade económica sobre os diferentes niveis de pobreza (Y)

	Y = % persoas con ingresos < 5.000€			Y = % persoas con ingresos < 7.500€			Y = % persoas con ingresos < 10.000€		
	(1.1)	(1.2)	(1.3)	(2.1)	(2.2)	(2.3)	(3.1)	(3.2)	(3.3)
<i>Const</i>	-11,21*** (0,96)	-11,04*** (0,91)	0,15 (0,71)	-17,17*** (1,85)	-17,30*** (1,73)	6,38*** (1,08)	-14,39*** (3,03)	-15,16*** (2,84)	24,64*** (1,68)
<i>Gini</i>	0,58*** (0,04)		0,68*** (0,02)	1,01*** (0,07)		1,22*** (0,03)	1,28*** (0,11)		1,63*** (0,05)
<i>R80/20</i>		6,80*** (0,40)			12,00*** (0,75)			15,46*** (2,84)	
<i>Renda</i>			-1,19*** (0,05)			-2,46*** (0,07)			-4,07*** (0,11)
<i>Obs</i>	304	304	304	304	304	304	304	304	304
<i>R²</i>	0,47	0,49	0,83	0,42	0,46	0,88	0,30	0,34	0,87

*p<0,1 ; **p<0,05 ; ***p<0,01

Fonte: Elaboración propia a partir de datos do INE para o ano 2021.

A Táboa 1 amosa os resultados das regresións estimadas por MCO utilizando as proxies dos diferentes niveis de pobreza como variábeis dependentes (Y) – porcentaxe de persoas con ingresos por unidade de consumo inferiores a 5.000, 7.500 e 10.000 euros anuais –, e as proxies de desigualdade económica – Índice de Gini e Ratio S80/S20 – e renda per capita – renda neta media por unidade de consumo – como variábeis explicativas.

As regresións (1.1), (2.1) e (3.1) amosan unha relación positiva entre o Índice de Gini e a porcentaxe de persoas baixo pobreza extrema (ingresos < 5.000€/ano), moderada (ingr. < 7.500€/ano) e baixo a liña da pobreza (ingr. < 10.000€/ano) respectivamente. Nas tres regresións a variable do Índice de Gini é estatisticamente significativa ao 1%. Ademais, o Índice de Gini explica o 47% das variacións na porcentaxe de persoas baixo pobreza extrema – regresión (1.1) – dun concello ao outro, o 42% das variacións no caso das persoas baixo pobreza moderada – regresión (2.1) –, e o 30% das variacións na porcentaxe das persoas baixo a liña da pobreza – regresión (3.1) –.

As regresións (1.2), (2.2) e (3.2) evidencian unha relación positiva entre a Ratio S80/S20 e a porcentaxe da poboación con ingresos inferiores a 5.000, 7.500 e 10.000 euros anuais respectivamente. Nas tres regresións a variable da Ratio S80/S20 é estatisticamente significativa ao 1%. Ademais, a Ratio S80/S20 explica o 49% das variacións na porcentaxe de persoas baixo pobreza extrema – regresión (1.2) – dun concello ao outro, o 46% das variacións no caso das persoas baixo pobreza moderada – regresión (2.2) –, e o 34% das variacións na porcentaxe das persoas baixo a liña da pobreza – regresión (3.2) –.

Finalmente, as regresións (1.3), (2.3) e (3.3) ofrecen unha explicación máis completa do fenómeno da pobreza. En todas elas obsérvase como as variables explicativas de desigualdade económica – Índice de Gini – e renda media per capita son estatisticamente significativas ao 1% para explicar os as variacións nas porcentaxes de persoas pobres nos 3 niveis de pobreza analizados. O Índice de Gini ten signo positivo – niveis superiores de desigualdade económica implican unha maior porcentaxe de persoas pobres nun municipio – mentres a renda media per capita

ten signo negativo – os concellos con rendas medias superiores amosan unha menor proporción de persoas pobres –. As tres regresións teñen un poder explicativo superior ao 83%, sendo a regresión (2.3) a que acadou o maior poder explicativo co 88%.

En síntese, obsérvase unha relación positiva entre desigualdade económica e porcentaxe de persoas en condicións de pobreza e unha relación negativa entre renda media e pobreza. Para os niveis máis baixos de pobreza, a desigualdade económica explica unha maior parte da pobreza extrema que os niveis de renda per capita. Este efecto semella diluírse conforme se inclúen na variable dependente a tódalas persoas baixo a liña da pobreza, incrementándose neste caso o poder explicativo da renda. En definitiva, a desigualdade económica semella ter un papel fundamental na perpetuación da pobreza, con particular relevancia no caso da pobreza extrema.

5.2. Renda e Desigualdade: Existe unha tendencia natural cara a redución das desigualdades?

Unha vez analizada a relación entre desigualdade económica e pobreza, cómpre estudar o comportamento da desigualdade con respecto á renda a fin de verificar o cumprimento da segunda hipótese referida á inexistencia dunha tendencia natural cara a diminución das desigualdades económicas no caso dos municipios galegos.

Na teoría económica identifícase o cambio tecnolóxico e o capital humano como dúas das principais forzas impulsoras do crecemento económico no longo prazo. A revolución industrial supuxo un punto de inflexión a partir do cal as innovacións produtivas e tecnolóxicas comezaron a multiplicarse, conducindo a unha tendencia de crecemento constante da renda per capita nas economías desenvolvidas. Neste contexto é no que Kuznets (1955) desenvolve a súa coñecida conxectura, explicada con maior detalle no Capítulo 3. Segundo esta conxectura, a desigualdade económica reduciríase no longo prazo, unha vez unha economía acadase o seu nivel de desenvolvemento final, dando lugar a unha relación entre desigualdade económica e renda per capita en forma de U invertida como a observada na Figura 1.

A fin de estudar a validez da conxetura de Kuznets para o caso galego, analizamos os datos de desigualdade económica (índice de Gini) e renda media per capita para 304 concellos galegos no ano 2021. O obxectivo, polo tanto, é estudar se nos concellos de maior renda per capita existe unha desigualdade económica inferior. O resultado obtido (Táboa 2) amosa unha relación cuadrática entre o índice de Gini e renda media per capita:

$$y = 0,49 x^2 - 11,56 x + 94,8$$

sendo 'x' a renda media per capita (en miles) e 'y' o índice de Gini.

Táboa 2

Relación entre a renda media per capita e a desigualdade económica (Gini)

Y = Índice Gini	
<i>Const</i>	94,8*** (7,56)
<i>Renda</i>	-11,56*** (1,23)
<i>Renda²</i>	0,49*** (0,05)
<i>Obs</i>	304
<i>R²</i>	0,27

***p<0,01

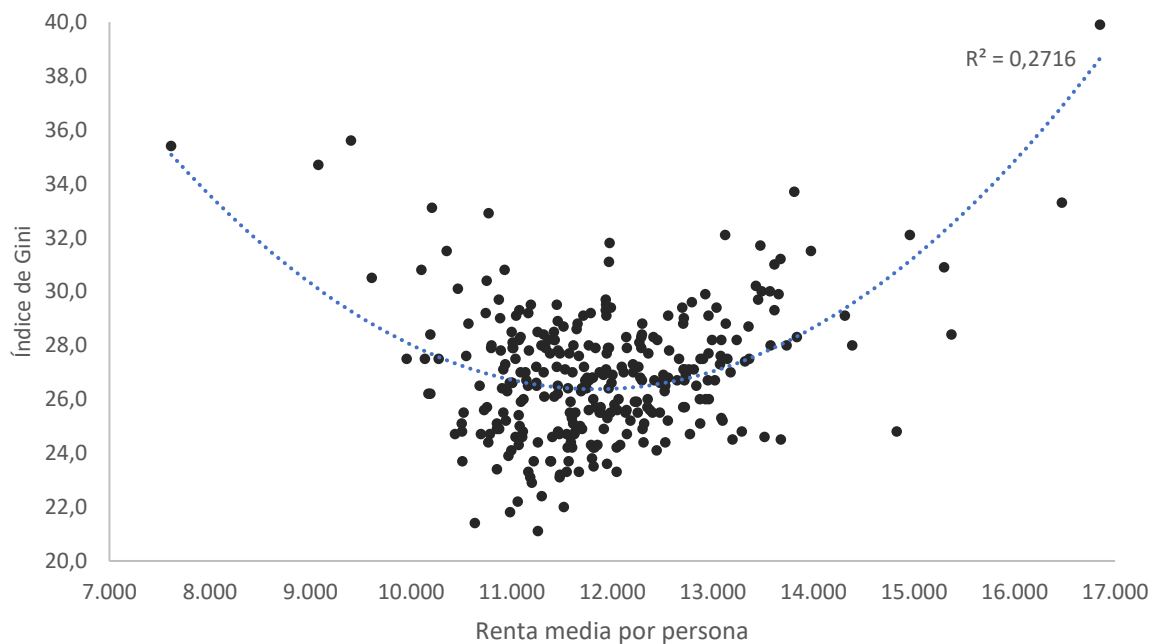
Fonte: Elaboración propia a partir de datos do INE para o ano 2021.

Os resultados amosan que a relación entre desigualdade económica e renda per capita nos concellos galegos forma unha función convexa – curva en forma de U – (Figura 4), ao contrario do que propón a conxetura de Kuznets. Así, os concellos de menor renda per capita atópanse entre os máis desiguais, ao igual que os de maior renda, mentres os que se atopan na zona central son os que teñen de media uns niveis de desigualdade económica inferiores. Cómpre destacar o feito de que conforme os concellos achéganse aos niveis superiores de renda per capita, os seus

niveis de desigualdade comezan a incrementarse. A interpretación desta realidade sinala que pode existir unha tendencia ao incremento da desigualdade económica nas áreas cun maior desenvolvemento económico.

Figura 4

Relación entre renda media per capita e desigualdade (Gini) nos municipios galegos



Fonte: Elaboración propia a partir dos datos do INE experimental para o ano 2021.

Estes resultados non significan que a conxectura de Kuznets non funcione no caso galego. A economía galega pode categorizarse, polo xeral, como unha economía desenvolvida, aínda que uns concellos posúan niveis de desenvolvemento maiores que outros. Polo tanto, os datos analizados non amosan a situación dos concellos galegos nas épocas de subdesenvolvemento económico. De feito, a parte descendente da curva amosada na Figura 4 podería corresponderse coa parte descendente da curva de Kuznets (Figura 1). Ao mesmo tempo, a parte ascendente da curva na Figura 4 podería corresponderse cun estado de desenvolvemento económico no que interveñen dinámicas económicas recentes, inexistentes na época de Kuznets (1955).

Así, lonxe de rexeitar a conxectura de Kuznets, estes datos amosan dúas intuicións. Por unha parte, se ben a conxectura de Kuznets podería axustarse a un período temporal determinado, non se pode considerar como unha descrición completa das dinámicas de desigualdade económica. Pola outra, non existe, para o caso galego, unha tendencia natural cara a redución das desigualdades económicas vencellada ao incremento da renda media per capita, confirmando a Hipótese 2 do presente traballo.

En definitiva, confirmáanse a Hipótese 1, sobre a relación entre pobreza e desigualdade económica, e Hipótese 2, sobre o comportamento da desigualdade económica con respecto á renda. En particular, os resultados amosan unha relación positiva entre desigualdade económica e pobreza, así como a inexistencia dunha dinámica a partir da cal o crecemento económico leve á redución das desigualdades económicas no longo prazo.

Estas conclusións teñen unhas fortes implicacións de política pública xa que, ao non existir unha tendencia natural cara a redución das desigualdades económicas e a pobreza estar relacionada coa desigualdade, precísanse instrumentos de política pública orientados á redución das desigualdades socioeconómicas e dirixidos aos colectivos máis vulnerables a fin de garantir o benestar social e corrixir as dinámicas de perpetuación da pobreza. No vindeiro capítulo débátese sobre a necesidade e o papel das políticas públicas perante este contexto, así como a importancia da implementación das mesmas a través de institucións cercanas á poboación.

6. Discusión: Desigualdade, Pobreza e Políticas Públicas

Os resultados obtidos na análise cuantitativa para o caso galego amosan unha dobre conclusión. Por unha parte, existe unha correlación entre pobreza e desigualdade económica nos concellos galegos, que é máis forte cando se analizan os datos para niveis de pobreza extrema. Pola outra parte, non se observa unha redución das desigualdades económicas conforme a renda dos concellos aumenta, polo que se pode inferir que non existe unha propensión á redución das desigualdades ligada ao crecemento económico no longo prazo.

Á vista destas conclusións, confírmanse as dúas hipóteses que estaban baixo estudo. En canto á primeira, verifícase que a proporción de persoas en condicións de pobreza é superior nos concellos onde existe un maior nivel de desigualdade económica. Cando se analizan os datos utilizando como variable dependente a porcentaxe de persoas baixo pobreza extrema, a variable explicativa 'desigualdade económica' ten un maior poder explicativo que utilizando como proxy a tódalas persoas baixo a liña da pobreza. Isto podería ser un indicio da existencia de dinámicas de perpetuación xeracional da pobreza extrema – como as descritas por Bradbury & Jäntti (1999) – nos casos de altos niveis de desigualdade económica.

En canto á segunda hipótese, confírmase a non existencia dunha tendencia natural cara a diminución da desigualdade económica nos municipios galegos. Polo tanto, o desenvolvemento económico dos concellos non conduciría inherentemente a unha redución das desigualdades distributivas dos mesmos. Esta conclusión semella contradecir a conxectura exposta por Kuznets (1955), segundo a cal os episodios de alta desigualdade económica produciríanse durante o periodo de transición dunha economía subdesenvolvida a unha desenvolvida. Así, dacordo coa conxectura de Kuznets, unha vez a economía acadase uns certos niveis de desenvolvemento, a desigualdade económica reduciríase de xeito natural, o cal semella non cumprirse na análise do caso galego.

Como se expón con anterioridade, os resultados obtidos non implican necesariamente o rexeitamento da conxetura de Kuznets. Esta conxetura puido ser pertinente na segunda metade do Século XX como unha posible explicación da redución das desigualdades nas economías desenvolvidas durante a primeira metade do mesmo século. Porén, como sinalan diversos autores, as causas que levaron á redución das desigualdades semellan non ter sido as que o propio Kuznets imaxinaba.

En particular, Piketty (2006 & 2015) atribúe esa redución das desigualdades aos efectos económicos das dúas guerras mundiais e á Grande Depresión de 1929 que, xunto á introdución de novos impostos para financiar os elevados gastos militares, levaron a unha forte caída das grandes rendas e dos patrimonios máis elevados, reducindo así as diferencias na distribución entre rendas altas e baixas.

Nas últimas décadas do Século XX observouse un repunte das desigualdades económicas dentro dos países desenvolvidos. Algunha das forzas que poderían estar detrás deste novo rexurdimento das desigualdades económicas son a aceleración da globalización económica e a automatización do traballo, ambas influídas polo progreso tecnolóxico.

Así, mentres a globalización reduce as desigualdades 'entre' países, incrementa as desigualdades 'dentro' dos países desenvolvidos. Isto prodúcese debido á deslocalización dos procesos productivos intensivos en factor traballo aos países onde o traballo ten unha menor remuneración – perxudicando aos traballadores pouco cualificados dos países desenvolvidos –, á vez que se produce unha mobilidade do capital a onde percibe unha maior remuneración, como se explica no Capítulo 3.2.

O progreso tecnolóxico non só inflúe nos cambios do proceso productivo que levan á deslocalización das tarefas máis intensivas en traballo, senón que tamén contribúe á perda de traballos manuais a causa da automatización de moitos procesos industriais. Esta eventualidade afecta principalmente aos obreiros que levan a cabo tarefas reiterativas, manuais ou de produción en cadea, as cales non requiren unha alta cualificación.

Así, os efectos da globalización e automatización de procesos productivos, acelerados polo cambio tecnolóxico, repercuten con forza sobre os traballadores manuais e aqueles menos cualificados dos países desenvolvidos. Para estes obreiros, adquirir novas competencias que lle permitan acceder a postos de traballo noutros sectores supón un custo considerablemente elevado – ben por razóns de idade ou ben por razóns de formación previa –, o cal compromete as súas condicións socioeconómicas. Ao mesmo tempo, o capital consegue acadar altas remuneracións, que se disparan coa evolución do sistema financeiro global. A conxunción destas forzas semella poder explicar, polo menos parcialmente, o incremento das desigualdades observado nos países desenvolvidos dende a segunda metade do Século XX até a actualidade.

O principal desafío destas dinámicas reside na existencia de bolsas de pobreza ao redor destes obreiros menos cualificados, que poden levar á perpetuación de ‘trampas de pobreza’ entre xeracións pola falta de oportunidades para saír delas, como se explica nos Capítulos 2 e 3.2. Perante esta situación, cómpre a implementación de mecanismos que permitan crear esas oportunidades, que doutro xeito non xurdirían. Estes mecanismos son as políticas públicas.

6.1. As Políticas Públicas na redución da Pobreza

Segundo Oswald (1997), “*as cousas económicas importan só na medida que fan á xente máis feliz*”. Se a razón de ser dun Estado é garantir o benestar social, entón ten a obriga de crear as condicións que permitan que a cidadanía teña cubertas as súas necesidades básicas e dispoña de oportunidades que lle permitan desenvolver libremente o seu proxecto de vida. Dacordo cunha ampla literatura (ver Capítulo 2), atoparse en situación de pobreza ten unha forte incidencia sobre múltiples dimensións vitais dun individuo que afectan ao seu benestar actual e futuro. Polo tanto, un Estado que procure mellorar as condicións de vida daquelas persoas máis necesitadas verá incrementado o seu benestar social.

Dada a inexistencia dunha tendencia natural cara a redución das desigualdades e da pobreza, o Estado debe valerse de certos instrumentos orientados a reducir a pobreza e garantir un certo nivel de igualdade de oportunidades para a cidadanía. Entre estes instrumentos de política pública, destacan as políticas de gasto social dirixidas aos colectivos máis vulnerables, a fiscalidade progresiva ou as regulacións do mercado laboral.

As regulacións do mercado laboral e o rexime fiscal adoitan ser dous eixos fundamentais dunha política contra a pobreza. Sobre isto, Piketty (2015) demostra como as rendas máis baixas están compostas, na súa grande maioría, polas rendas do traballo mentres as rendas mais altas adoitan incluír grandes rendas do capital e, en menor medida, os salarios dos 'superexecutivos'. Por esta razón, Piketty propón unha fiscalidade consistente en impostos progresivos sobre o traballo e un imposto mundial sobre o capital. Ao mesmo tempo, as regulacións do mercado laboral – entre as que se poden atopar a fixación de salarios mínimos, negociación colectiva, etc. – resultan determinantes á hora de protexer aos traballadores que se atopan en situacións de pobreza ou risco de exclusión social, limitando o traballo precario.

Unha política redistributiva efectiva tamén precisa de gasto social como educación, sanidade, protección social ou vivenda, entre outros. Se ben no caso español tanto as regulacións do mercado laboral e o rexime fiscal como unha parte do gasto social adoitan ser competencias estatais ou autonómicas, os concellos poden levar a cabo certas políticas de gasto orientadas ás persoas máis necesitadas. No caso galego, algúns gobernos municipais das principais cidades implementaron medidas nesta dirección, como poden ser a renda social municipal ou políticas locais de vivenda. Na seguinte sección profundízase no rol dos concellos implementando políticas sociais e na conveniencia de que estas sexan executadas por administracións cercanas á cidadanía.

6.2. Papel das Entidades Locais na implementación de Políticas Sociais

En Galicia, os concellos son as administracións máis cercanas aos cidadáns e cidadás. As súas competencias establécense nos Artigos 25 e 26 da ‘Ley 7/1985, de 2 de abril, reguladora de las Bases del Régimen Local’. Para concellos de menos de 20.000 habitantes non se prevee na Lei ningún tipo de obriga de prestar atención a persoas en situación ou risco de exclusión social, o que sí acontece para os concellos de máis de 20.000 habitantes. Aínda así, existen numerosas limitacións na prestación de servizos sociais por diversos motivos.

Unha das principais limitacións reside nos escasos recursos das administracións locais. Por unha parte, estas carecen de autonomía financeira – as fontes de financiamento propias redúcense principalmente aos tributos propios, prezos públicos, multas e sancións –, polo que unha parte moi relevante do seu financiamento depende das transferencias doutras administracións. Ademais, a capacidade de gasto dos concellos víuse mermada todavía máis a raíz da ‘Ley 27/2013, de 27 de diciembre, de racionalización y sostenibilidad de la Administración Local’. Estas e outras problemáticas limitan fortemente a capacidade de gasto das administracións locais galegas.

En consecuencia, as actuacións en materia de gasto social son practicamente inexistentes nos concellos pequenos – aos que non lles queda marxe de gasto unha vez satisfeitas as competencias básicas que deben proporcionar – e, no caso dos concellos grandes, atópanse bastante limitadas. Porén, teñen xurdido iniciativas dirixidas aos colectivos máis vulnerables como poden ser as becas comedor ou a renda social municipal na Coruña e Santiago de Compostela, entre outras.

O feito de que os concellos sexan as administracións máis próximas á cidadanía proporciona unha vantaxe á hora de controlar e orientar as políticas sociais cara os colectivos máis vulnerables. Atendendo ao enfoque da interseccionalidade, por exemplo, os gobernos municipais serían o ente máis apropiado para identificar a aquelas persoas en situación de pobreza por razón de padecer varios tipos de

discriminación simultaneamente. Deste xeito, poderían actuar priorizando a aquelas persoas que precisasen da intervención pública de xeito máis urxente.

En definitiva, debido ao sistema de financiamento local e o cadro competencial actuais dos municipios, a implementación de políticas sociais polos concellos galegos é moi limitada. Para poñer en práctica políticas sociais máis ambiciosas precisaríase dotar de máis recursos e competencias aos concellos nesta materia. Isto requiriría dunha reforma fiscal, a fin de aumentar o poder recadatorio das administracións locais, así como dun incremento das competencias locais en materia de políticas sociais.

7. Conclusións

Este traballo procura acadar unha mellor comprensión do fenómeno da pobreza e da súa relación coa desigualdade económica. Con este propósito levóuse a cabo unha análise cuantitativa aplicada aos municipios galegos, utilizando datos a escala municipal, a fin de avaliar dúas hipóteses. A primeira hipótese contempla que a proporción de persoas en condicións de pobreza é superior nos concellos onde existe un maior nivel de desigualdade económica e a segunda que non existe unha tendencia natural cara a diminución da desigualdade económica.

Os resultados obtidos confirman ambas hipóteses para o caso galego. Por unha parte, atópase unha relación positiva entre a porcentaxe de persoas baixo o limiar da pobreza nun concello e o seu nivel de desigualdade económica. Noutras palabras, os concellos cun maior nivel de desigualdade económica amosan unha porcentaxe de persoas en situación de pobreza superior. Así mesmo, demóstrase que o nivel de desigualdade económica non se reduce de xeito constante a medida que aumenta a renda per capita, como auguraba a conxectura de Kuznets. De feito, atópase unha relación en forma de U segundo a cal, para os concellos máis ricos, a desigualdade económica aumenta conforme se incrementa a renda per capita.

En consecuencia, demóstrase que, para o caso galego, existe unha tendencia ao aumento natural das desigualdades probablemente derivado de forzas vencelladas ao tipo de crecemento económico que tivo lugar nos países desenvolvidos durante as últimas décadas. Algunha destas forzas son o cambio tecnolóxico, a globalización económica e a automatización dos procesos produtivos, que deron lugar a unha dispersión na distribución do ingreso ao impulsar as rendas altas e reducir ou estancar as máis baixas.

Perante esta situación, un Estado que aspire a manter un certo nivel de igualdade de oportunidades e maximizar o benestar social, precisa actuar por medio de políticas públicas para mellorar as condicións socioeconómicas dos colectivos máis

vulnerables. As administracións locais, pola súa proximidade coa cidadanía, semellan ser as idóneas para a implementación de certos tipos de políticas sociais. Porén, na actualidade, existen numerosas limitacións orzamentarias e competenciais no caso dos municipios galegos que requirirían de reformas profundas tanto do sistema de financiamento como do marco competencial.

Unha das principais limitacións do presente traballo reside na falta de perspectiva histórica sobre a evolución das desigualdades para o caso galego. Así, para coñecer a relación entre desigualdade económica e renda per capita dun xeito máis amplo – incluíndo tanto os periodos de desenvolvemento coma os periodos de subdesenvolvemento da economía galega – sería preciso realizar unha análise histórica con datos procedentes de series temporais moito máis extensas que os utilizados no presente traballo. Ademais, outra posible idea para unha futura investigación é profundizar nos efectos das políticas públicas sobre a pobreza e sobre a desigualdade na distribución do ingreso en Galicia.

Bibliografía

- Aber, J. L., Bennett, N. G., Conley, D. C., & Li, J. (1997). The effects of poverty on child health and development. *Annual Review of Public Health, 18*(1), 463-483.
- Abuya, B., Oketch, M., & Musyoka, P. (2013). Why do pupils dropout when education is 'free'? Explaining school dropout among the urban poor in Nairobi. *Compare: A Journal of Comparative and International Education, 43*(6), 740-762.
- Adema, W. (2006), "Social Assistance Policy Development and the Provision of a Decent Level of Income in Selected OECD Countries", *OECD Social, Employment and Migration Working Papers*, No. 38, OECD Publishing, Paris.
- Adger, W. N., & Winkels, A. (2014). Vulnerability, poverty, and sustaining well-being. In Atkinson, Dietz, Neumayer, and Agarwala (Eds.) *Handbook of Sustainable Development* (pp. 206-216). Edward Elgar Publishing.
- Ahluwalia, M. S. (1976). Inequality, poverty and development. *Journal of Development Economics, 3*(4), 307-342.
- Aikens, N. L., & Barbarin, O. (2008). Socioeconomic differences in reading trajectories: The contribution of family, neighborhood, and school contexts. *Journal of Educational Psychology, 100*(2), 235-251.
- Akee, R. K., Copeland, W. E., Keeler, G., Angold, A., & Costello, E. J. (2010). Parents' incomes and children's outcomes: a quasi-experiment using transfer payments from casino profits. *American Economic Journal: Applied Economics, 2*(1), 86-115.
- Alam, S. (2010). Globalization, poverty and environmental degradation: Sustainable development in Pakistan. *Journal of Sustainable Development, 3*(3), 103-114.

- Alleyne, G. A., Casas, J. A., & Castillo-Salgado, C. (2000). Equality, equity: why bother?. *Bulletin of the World Health Organization*, 78, 76-77.
- Anand, S., & Kanbur, S. R. (1993). Inequality and development. A critique. *Journal of Development Economics*, 41(1), 19-43.
- Anderson, R., Mikulić, B., Vermeulen, G., Lyly-Yrjänäinen, M., & Zigarette, V. (2010). Second European quality of life survey—Overview. *European Foundation for the Improvement of Living and Working Conditions*.
- Anser, M. K., Yousaf, Z., Nassani, A. A., Alotaibi, S. M., Kabbani, A., & Zaman, K. (2020). Dynamic linkages between poverty, inequality, crime, and social expenditures in a panel of 16 countries: two-step GMM estimates. *Journal of Economic Structures*, 9, 1-25.
- Apostu, S. A., Dimian, G. C., & Vasilescu, M. D. (2024). An in-depth analysis of the relation of health and poverty in Europe. *Panoeconomicus*, 71(2), 215-242.
- Arachchi, J. I., & Managi, S. (2023). The role of social capital in subjective quality of life. *Humanities & Social Sciences Communications*, 10(1), 1-10.
- Arntz, M., Gregory, T., & Zierahn, U. (2016). The Risk of Automation for Jobs in OECD Countries: A Comparative Analysis. *OECD Social, Employment and Migration Working Papers*, 189. OECD Publishing, Paris.
- Atkinson, A. B., & Bourguignon, F. (2015). *Handbook of Income Distribution*. Elsevier.
- Banerjee, R., Mishra, V., & Maruta, A. A. (2021). Energy poverty, health and education outcomes: evidence from the developing world. *Energy Economics*, 101, 105447.
- Bartels, L. M. (2008). *Unequal democracy: The political economy of the new gilded age*. Princeton University Press.
- Bayraktar, M., Algan, N., Bal, H., Akar, B. G., & Erdoğan, E. (2023). The Poverty Reduction and Social Capital Relationship: Comparative Findings From

Selected OECD Countries. *Çukurova Üniversitesi İktisadi ve İdari Bilimler Fakültesi Dergisi*, 26(2), 133-144.

Biggs, B., King, L., Basu, S., & Stuckler, D. (2010). Is wealthier always healthier? The impact of national income level, inequality, and poverty on public health in Latin America. *Social Science & Medicine*, 71(2), 266-273.

Blanchflower, D. G., & Oswald, A. J. (2004). Well-being over time in Britain and the USA. *Journal of public economics*, 88(7-8), 1359-1386.

Bloom, D., & Canning, D. (2003). The health and poverty of nations: from theory to practice. *Journal of Human Development*, 4(1), 47-71.

Bor, J., Cohen, G. H., & Galea, S. (2017). Population health in an era of rising income inequality: USA, 1980–2015. *The Lancet*, 389(10077), 1475-1490.

Bosco, E. B. (2013). *Los límites de la escuela. Educación, desigualdad y aprendizajes en México*. El Colegio de México AC.

Bossert, W., D'Ambrosio, C., & Chakravarty, S. (2012). Poverty and time. *The Journal of Economic Inequality*, 10, 145-162.

Bradbury, B., & Jäntti, M. (1999). *Child Poverty across Industrialized Nations* (No. 205). LIS Working Paper Series.

Buck, R., & Deutsch, J. (2014). Effects of poverty on education. *Journal of Human Sciences*, 11(2), 1139-1148.

Buitelaar, E., Weterings, A., & Ponds, R. (2017). Causes of urban-economic inequality and segregation. In Buitelaar, Weterings & Ponds (Eds.), *Cities, economic inequality and justice: Reflections and alternative perspectives* (pp. 13-32). Routledge.

Cappellari, L., & Jenkins, S. P. (2004). Modelling low income transitions. *Journal of Applied Econometrics*, 19(5), 593-610.

- Cantillon, B., Marx, I., & Van den Bosch, K. (2003). The puzzle of egalitarianism. The relationship between employment, wage inequality, social expenditure and poverty. *European Journal of Social Security*, 5(2), 108-127.
- Chenery, H. B., & Syrquin, M. (1975). *Patterns of Development, 1950-1970*. Oxford University Press.
- Clark, A. E., Frijters, P., & Shields, M. A. (2008). Relative income, happiness, and utility: An explanation for the Easterlin paradox and other puzzles. *Journal of Economic literature*, 46(1), 95-144.
- Clark, D. A. (2009). Adaptation, poverty and well-being: some issues and observations with special reference to the capability approach and development studies. *Journal of Human Development and Capabilities*, 10(1), 21-42.
- Clark, A. E., d'Ambrosio, C., & Ghislandi, S. (2013). Poverty and Well-being: Panel evidence from Germany. hal-00814659
- Cline, W. R. (1975). Distribution and development: A survey of literature. *Journal of Development Economics*, 1(4), 359-400.
- Cohen, D., & Prusak, L. (2001). *In Good Company: How Social Capital makes Organizations work*. Harvard Business School.
- Coleman, J. (2000). Social Capital in the Creation of Human Capital. In Eric Lesser (Ed.) *Knowledge and Social Capital* (pp. 17-41). Butterworth-Heinemann.
- Collins, M., Collins, G., & Butt, G. (2015). Social mobility or social reproduction? A case study of the attainment patterns of students according to their social background and ethnicity. *Educational Review*, 67(2), 196-217.
- Collins, P. H. (2000). *Black Feminist Thought: Knowledge, Consciousness, and the Politics of Empowerment*. Routledge.
- Collins, P. H., & Bilge, S. (2016). *Intersectionality*. Polity Press.

- Corak, M. (2013). Inequality from generation to generation: The United States in comparison. *The economics of Inequality, Poverty, and Discrimination in the 21st century*, 1, 107-126.
- Corak, M., Lietz, C., & Sutherland, H. (2005). The impact of tax and transfer systems on children in the European Union. *IZA Discussion Paper No. 1589*.
- Cordero Ferrera, J. M. (2014). Factores explicativos del rendimiento en educación primaria: un análisis a partir de TIMSS 2011. *Estudios sobre Educación*, 27, 9-35.
- Crenshaw, K. (1989). Demarginalizing the Intersection of Race and Sex: A Black Feminist Critique of Antidiscrimination Doctrine, Feminist Theory and Antiracist Politics. *University of Chicago Legal Forum*, 8(1), 139-167.
- Crenshaw, K. (1995). Mapping the margins: Intersectionality, identity politics, and violence against women of color. In Crenshaw, Gotanda, Peller & Thomas (Eds.) *Critical Race Theory: The key writings that formed the movement* (pp. 357-383). New York: New Press.
- de la Escosura, L. P. (2008). Inequality, poverty and the Kuznets curve in Spain, 1850–2000. *European Review of Economic History*, 12(3), 287-324.
- Deaton, A. (2016). On death and money: history, facts, and explanations. *Jama*, 315(16), 1703-1705.
- Di Tella, R., & MacCulloch, R. (2006). Some uses of happiness data in economics. *Journal of Economic Perspectives*, 20(1), 25-46.
- Diener, E., & Biswas-Diener, R. (2002). Will money increase subjective well-being?. *Social Indicators Research*, 57, 119-169.
- Dong, B., Egger, P. H., & Guo, Y. (2020). Is poverty the mother of crime? Evidence from homicide rates in China. *PloS one*, 15(5), e0233034.

- Dumke, R. (1991). Income inequality and industrialization in Germany, 1850–1913: the Kuznets hypothesis re-examined. *Income Distribution in Historical Perspective*, 117-48.
- Eamon, M. K. (2001). The effects of poverty on children's socioemotional development: An ecological systems analysis. *Social Work*, 46(3), 256-266.
- Easterlin, R. A. (1974). Does economic growth improve the human lot? Some empirical evidence. In David & Reder (Eds.), *Nations and Households in Economic Growth* (pp. 89-125). Academic Press.
- Easterlin, R. A. (1995). Will raising the incomes of all increase the happiness of all?. *Journal of Economic Behavior & Organization*, 27(1), 35-47.
- Ejakait, E., Mutisya, M., Ezeh, A., Oketch, M., & Ngware, M. (2011). Factors associated with low achievement among students from Nairobi's urban informal neighborhoods. *Urban Education*, 46(5), 1056-1077.
- Evans, T. G. (2001). *Challenging inequities in health: from ethics to action*. Oxford University Press.
- Ferguson, H. B., Bovaird, S., & Mueller, M. P. (2007). The impact of poverty on educational outcomes for children. *Paediatrics & Child Health*, 12(8), 701-706.
- Fields, G. S. (1980). *Poverty, Inequality and Development*. Cambridge University Press.
- Fields, G. S. (1981). Poverty, inequality, and development: A distributional approach. *Journal of Policy Modeling*, 3(3), 295-315.
- Förster, M., & D'Ercole, M. (2005). Income Distribution and Poverty in OECD Countries in the Second Half of the 1990s. *OECD Social, Employment and Migration Working Papers No. 22*. OECD Publishing, Paris.
- Förster, M., & Pearson, M. (2002). Income distribution and poverty in the OECD area: trends and driving forces. *OECD Economic Studies*, 2002(1), 7-38.

- Frank, R. H. & Cook (2010). *The Winner-take-all Society: Why the Few at the Top Get So Much More Than the Rest of Us*. Ebury Publishing.
- Freeman, R. B. (2011). Globalization and inequality. In Nolan, Salverda, and Smeeding (Eds.), *The Oxford Handbook of Economic Inequality* (pp. 575–598). Oxford University Press.
- Frey, B. S., & Stutzer, A. (2002). *Happiness and Economics: How the economy and institutions affect human well-being*. Princeton University Press.
- Frey, C. B., & Osborne, M. A. (2017). The future of employment: How susceptible are jobs to computerisation?. *Technological Forecasting and Social Change*, 114, 254-280.
- Fukuyama, F. (1995). *Trust: The Social Virtues and the Creation of Prosperity*. Simon and Schuster.
- García Villegas, M., & Quiroz López, L. (2011). Apartheid educativo: educación, desigualdad e inmovilidad social en Bogotá. *Revista de Economía Institucional*, 13(25), 137-162.
- Gilens, M. (2012). *Affluence and influence: Economic inequality and political power in America*. Princeton University Press.
- Goos, M., & Manning, A. (2007). Lousy and lovely jobs: The rising polarization of work in Britain. *The Review of Economics and Statistics*, 89(1), 118-133.
- Gottschalk, P., & Smeeding, T. M. (1997). Cross-national comparisons of earnings and income inequality. *Journal of Economic Literature*, 35(2), 633-687.
- Harding, D. J. (2003). Counterfactual models of neighborhood effects: The effect of neighborhood poverty on dropping out and teenage pregnancy. *American Journal of Sociology*, 109(3), 676-719.
- Holzer, H. J., Schanzenbach, D. W., Duncan, G. J., & Ludwig, J. (2007). The economic costs of poverty in the United States: Subsequent effects of children growing up poor. *Washington, DC: Center for American Progress*.

- Hurtado, A. (2018). Intersectional understandings of inequality. *The Oxford Handbook of Social Psychology and Social Justice*, 157-187.
- Inkeles, A. (1994). Industrialization, modernization and the quality of life. In D'Antonio, Sasaki & Yonebayashi (Eds.) *Ecology, World Resources and the Quality of Social Life* (pp. 51-79). Routledge.
- Jäntti, M., & Danziger, S. (2000). Income poverty in advanced countries. *Handbook of Income Distribution*, 1, 309-378.
- Jencks, C. (2002). Does inequality matter?. *Daedalus*, 131(1), 49-65.
- Kling, J. R., Liebman, J. B., & Katz, L. F. (2007). Experimental analysis of neighborhood effects. *Econometrica*, 75(1), 83-119.
- Kawachi, I. (2000). Income inequality and health. *Social Epidemiology*, 76, 94.
- Kuznets, S., & Jenks, E. (1953). *Shares of Upper Income Groups in Income and Savings*. National Bureau of Economic Research.
- Kuznets, S. (1955). Economic growth and income inequality. *The American Economic Review* 45(1), 1-28.
- Kuznets, S. (1963). Quantitative aspects of the economic growth of nations: VIII. Distribution of income by size. *Economic Development and Cultural Change*, 11(2), 1-80.
- Lacour, M., & Tissington, L. D. (2011). The effects of poverty on academic achievement. *Educational Research and Reviews*, 6(7), 522-527.
- Ladd, H. F. (2012). Education and poverty: Confronting the evidence. *Journal of Policy Analysis and Management*, 31(2), 203-227.
- Le Grand, J. (1987). Equity, health, and health care. *Social Justice Research*, 1, 257-274.

- Lee, J. H., & Lee, B. (2020). Working Poverty and Health Disparities in Korean Workers. *Journal of Korean Academy of Community Health Nursing*, 31(4), 514-524.
- Malerba, D. (2020). Poverty alleviation and local environmental degradation: An empirical analysis in Colombia. *World Development*, 127, 104776.
- Manhica, H., Straatmann, V. S., Lundin, A., Agardh, E., & Danielsson, A. K. (2021). Association between poverty exposure during childhood and adolescence, and drug use disorders and drug-related crimes later in life. *Addiction*, 116(7), 1747-1756.
- Manseau, M. W. (2014). Economic inequality and poverty as social determinants of mental health. *Psychiatric Annals*, 44(1), 32-38.
- Marx, I., Nolan, B., & Olivera, J. (2015). The welfare state and antipoverty policy in rich countries. In Atkinson & Bourguignon (Eds.), *Handbook of Income Distribution* (Vol. 2, pp. 2063-2139). Elsevier.
- Masron, T. A., & Subramaniam, Y. (2019). Does poverty cause environmental degradation? Evidence from developing countries. *Journal of Poverty*, 23(1), 44-64.
- McCarty, N., & Pontusson, J. (2011). The political economy of inequality and redistribution. In Nolan, Salverda & Smeeding (Eds.), *The Oxford Handbook of Economic Inequality* (pp. 665–692). Oxford University Press.
- McGillivray, M. (2006). *Inequality, Poverty and Well-being*. London: Palgrave Macmillan UK.
- Morelli, S., Smeeding, T., & Thompson, J. (2015). Post-1970 trends in within-country inequality and poverty: rich and middle-income countries. In Atkinson & Bourguignon (Eds.), *Handbook of Income Distribution* (Vol. 2, pp. 593-696). Elsevier.

- Mugisha, F. (2006). School enrollment among urban non-slum, slum and rural children in Kenya: Is the urban advantage eroding?. *International Journal of Educational Development*, 26(5), 471-482.
- Murray, S. (2006). Poverty and health. *Canadian Medical Association Journal*, 174(7), 923-923.
- Nabi, H., Kivimaki, M., De Vogli, R., Marmot, M. G., & Singh-Manoux, A. (2008). Positive and negative affect and risk of coronary heart disease: Whitehall II prospective cohort study. *The BMJ*, 337(7660), 32-36.
- Noguera, P. A. (2011). A broader and bolder approach uses education to break the cycle of poverty. *Phi Delta Kappan*, 93(3), 8-14.
- Nolan, B., & Marx, I. (2011). Economic inequality, poverty, and social exclusion. In Nolan, Salverda, and Smeeding (Eds.), *The Oxford Handbook of Economic Inequality*. Oxford University Press.
- Ohrnberger, J., Fichera, E., & Sutton, M. (2017). The relationship between physical and mental health: A mediation analysis. *Social Science & Medicine*, 195, 42-49.
- Oswald, A. J. (1997). Happiness and economic performance. *The Economic Journal*, 107(445), 1815-1831.
- Paukert, F. (1973). Income distribution at different levels of development: A survey of evidence. *International Labour Review*, 108, 97-125.
- Pham, A. T. Q., & Mukhopadhaya, P. (2022). Multidimensional poverty and the role of social capital in poverty alleviation among ethnic groups in rural Vietnam: A multilevel analysis. *Social Indicators Research*, 159(1), 281-317.
- Pickett, K. E., & Wilkinson, R. G. (2015). Income inequality and health: a causal review. *Social Science & Medicine*, 128, 316-326.

- Piketty, T. (2006). The Kuznets curve: Yesterday and tomorrow. In Banerjee, Benabou & Mookherjee (Eds.), *Understanding Poverty* (pp. 63-72). Oxford University Press.
- Piketty, T. (2015). *El Capital en el Siglo XXI*. RBA Libros.
- Putnam, R. D. (1994). Social capital and public affairs. *Bulletin of the American Academy of Arts and Sciences*, 5-19.
- Rasmussen, D. C. (2016). Adam Smith on what is wrong with economic inequality. *American Political Science Review*, 110(2), 342-352.
- Román, M. (2013). Factores asociados al abandono y la deserción escolar en América Latina: una mirada en conjunto. *REICE. Revista Iberoamericana sobre Calidad, Eficacia y Cambio en Educación*, 11(2), 33-59.
- Rossi, N., Toniolo, G., & Vecchi, G. (2001). Is the Kuznets curve still alive? Evidence from Italian household budgets, 1881–1961. *The Journal of Economic History*, 61(4), 904-925.
- Sampson, R. J., Morenoff, J. D., & Gannon-Rowley, T. (2002). Assessing “neighborhood effects”: Social processes and new directions in research. *Annual Review of Sociology*, 28(1), 443-478.
- Scherr, S. J. (2000). A downward spiral? Research evidence on the relationship between poverty and natural resource degradation. *Food Policy*, 25(4), 479-498.
- Sen, A. (1976). Poverty: an ordinal approach to measurement. *Econometrica: Journal of the Econometric Society*, 219-231.
- Sen, A. (1982). *Poverty and famines: an essay on entitlement and deprivation*. Oxford University Press.
- Sen, A. (1990). Development as capability expansion. *The Community Development Reader*, 41, 58.

- Senik, C. (2005). Income distribution and well-being: what can we learn from subjective data?. *Journal of Economic Surveys*, 19(1), 43-63.
- Shaefer, H. L., Collyer, S., Duncan, G., Edin, K., Garfinkel, I., Harris, D., ... & Yoshikawa, H. (2018). A universal child allowance: A plan to reduce poverty and income instability among children in the United States. *RSF: The Russell Sage Foundation Journal of the Social Sciences*, 4(2), 22-42.
- Sharkey, P., Besbris, M., & Friedson, M. (2016). Poverty and crime. In Brady and Burton (Eds.), *The Oxford Handbook of the Social Science of Poverty*. Oxford Handbooks.
- Silva-Laya, M., D'Angelo, N., García, E., Zúñiga, L., & Fernández, T. (2020). Urban poverty and education. A systematic literature review. *Educational Research Review*, 29, 100280.
- Smeeding, T. M. (2005). Public policy, economic inequality, and poverty: The united states in comparative perspective. *Social Science Quarterly*, 86(5), 955-983.
- Stiglitz, J. E. (2015). *El precio de la desigualdad: el 1% de población tiene lo que el 99% necesita*. Penguin Random House Grupo Editorial.
- Surtees, P. G., Wainwright, N. W. J., Luben, R. N., Wareham, N. J., Bingham, S. A., & Khaw, K. T. (2008). Psychological distress, major depressive disorder, and risk of stroke. *Neurology*, 70(10), 788-794.
- Thompson, A. H. (2021). Measures of mental health and addictions conditions show a U-shaped relationship with self-rated worker performance. *Social Psychiatry and Psychiatric Epidemiology*, 56, 1823-1833.
- Thorbecke, E., & Charumilind, C. (2002). Economic inequality and its socioeconomic impact. *World Development*, 30(9), 1477-1495.
- Tilak, J. B. (2002). Education and poverty. *Journal of Human Development*, 3(2), 191-207.

- Trainor, A. A. (2008). Using cultural and social capital to improve postsecondary outcomes and expand transition models for youth with disabilities. *The Journal of Special Education*, 42(3), 148-162.
- Uribe, D., Espinoza, O., & González, L. E. (2008). La probabilidad de terminar la educación secundaria y de acceder a la educación superior en Chile: análisis estadístico de modelos. *Revista de la Educación Superior*, 37(145), 25-39.
- Veenhoven, R. (1991). Is happiness relative?. *Social Indicators Research*, 24, 1-34.
- Wagstaff, A. (2001). Economics, health and development: some ethical dilemmas facing the World Bank and the international community. *Journal of Medical Ethics*, 27(4), 262-267.
- Wagstaff, A. (2002). Poverty and health sector inequalities. *Bulletin of the World Health Organization*, 80, 97-105.
- Warren, M. R., Thompson, J. P., & Saegert, S. (2001). The role of social capital in combating poverty. *Social Capital and Poor Communities*, 3, 1-28.
- Whitehead, M. (1992). The concepts and principles of equity and health. *International Journal of Health Services*, 22(3), 429-445.
- Wolf, S. H. (2015). How are income and wealth linked to health and longevity?. Urban Institute.
- World Bank (2014). *Introduction to poverty analysis (English)*. Washington, D.C. : World Bank Group.
<http://documents.worldbank.org/curated/en/775871468331250546/Introduction-to-poverty-analysis>
- Yelgün, A., & Karaman, I. (2015). What Are The Factors Reducing the Academic Achievement in a Primary School Located in a Neighborhood With a Low Socioeconomic Status?. *Education in Science*, 40(179), 251-268.

Yoshikawa, H., Aber, J. L., & Beardslee, W. R. (2012). The effects of poverty on the mental, emotional, and behavioral health of children and youth: implications for prevention. *American Psychologist*, 67(4), 272.

Yunus, S., Zainal, S., Jalil, F., & Sari, C. M. A. (2020). Correlation of social capital and poverty farmers in Aceh. *Humanities & Social Sciences Reviews*, 8(1), 20-26.

Zagorsky, J. L. (1999). Health and the working poor. *Eastern Economic Journal*, 25(2), 169-189.

Anexo I

Táboa I

Definición e fonte dos datos empregados na análise cuantitativa para o ano 2021 a escala municipal.

Categoría	Variable	Definición	Fonte
Niveis de Pobreza	Pobreza extrema	% da poboación con ingresos por unidade de consumo por debaixo dos 5.000€ anuais.	ECV - INE
	Pobreza moderada	% da poboación con ingresos por unidade de consumo por debaixo dos 7.500€ anuais.	ECV - INE
	Liña da pobreza	% da poboación con ingresos por unidade de consumo por debaixo dos 10.000€/ano.	ECV - INE
Desigualdade económica	Índice de Gini	Proporción acumulada da poboación ordenada polos ingresos equivalentes coa proporción acumulada dos ingresos recibidos polos mesmos. Toma o valor 0 en caso de equidade perfecta e o valor 100 en caso de desigualdade perfecta.	ECV - INE
	Ratio S80/S20	Mide a desigualdade a través de ratios entre percentís. Interpretase como a relación entre a renda media obtida polo 20% da poboación coa renda máis alta (quartil máis alto), en relación á renda media obtida polo 20% coa renda máis baixa (quartil máis baixo).	ECV - INE
Renda	Renda neta media por persoa	Mide a renda por unidade de consumo. Obtense, para cada fogar, dividindo os ingresos netos totais do fogar entre o número de unidades de consumo. Tómase a distribución de persoas.	ECV - INE

Fonte: Elaboración propia a partir das definicións do Instituto Nacional de Estadística (INE).