

ARQUEOLOGIA 3.0

ARQUEOLOGIA 3.0

II. COMUNICAÇÃO, DIVULGAÇÃO
E SOCIALIZAÇÃO DA ARQUEOLOGIA

II. COMUNICAÇÃO, DIVULGAÇÃO E SOCIALIZAÇÃO DA ARQUEOLOGIA



ARQUEOLOGIA 3.0

II. COMUNICAÇÃO,
DIVULGAÇÃO
E SOCIALIZAÇÃO
DA ARQUEOLOGIA

COMISSÃO CIENTÍFICA

André Carneiro (ECS-UÉ)
António Candeias (HERCULES-UÉ)
Carlos Fabião (UNIARQ-UL)
Maria de Jesus Monge (MBCB-FCB)
Rui Dias (CCVEstremoz-UÉ)

COMISSÃO ORGANIZADORA

André Carneiro (ECS-UÉ)
Isabel Machado (CCVEstremoz-UÉ)
Mónica Rolo (UNIARQ-FLUL)
Noel Moreira (CCVEstremoz-UÉ)
Susana Campos (CCVEstremoz-UÉ)

COMISSÃO EXECUTIVA

Ana Martins (UÉ)
Eduardo Pereira (CCVEstremoz-UÉ)
Inês Borrões (MBCB-FCB)
Noel Moreira (CCVEstremoz-UÉ)
Nuno Mourinha
Mónica Rolo (UNIARQ-FLUL)
Sara Ramalho (MBCB-FCB)
Susana Campos (CCVEstremoz-UÉ)

COORDENAÇÃO

Mónica Rolo

APOIO TÉCNICO

João José Bilro (MBCB)

TEXTOS

Desiderio Vaquerizo Gil
Ana Patrícia Magalhães
Inês Vaz Pinto
Patrícia Brum
Filipa Araújo Dos Santos
Juan José Pulido Royo
Sabah Walid Sbeinati
Javier Andreu Pintado
Mário Nuno Antas
José Inverno
Abel Morcillo León
Pilar Caldera De Castro
Jesús García Sánchez
Manuel Gago Mariño
José M. Costa-García
Manuel Fernández-Götz
Maria Galego
Hermínia Santos
Juan Pablo López García
Pilar Tormo Martín De Vidales
Rui Dias
Nuno Mourinha
Noel Moreira

Castelo de Vila Viçosa,
15 e 16 de Março de 2018

Concepção gráfica, impressão
e acabamento: Rui Belo, Lda.

EDIÇÃO

© Fundação da Casa de Bragança

Depósito Legal: 453231/19

ISBN: 978-972-9195-53-2

Organização:



FUNDAÇÃO DA CASA DE BRAGANÇA
MUSEU-BIBLIOTECA



UNIVERSIDADE DE ÉVORA
INSTITUTO DE INVESTIGAÇÃO
E FORMAÇÃO AVANÇADA

CHAIA
CENTRO DE INVESTIGAÇÃO EM ARTE
E INVESTIGAÇÃO ARTÍSTICA
www.chaia.ucp.edu.pt



ICT
Instituto de Ciências da Terra



Centro
Ciência Viva
Estremoz

Parcerias:



REPÚBLICA
PORTUGUESA
CULTURA

PATRIMÓNIO
CULTURAL
Direção-Geral do Património Cultural



MUSEU
NACIONAL DE
ARQUEOLOGIA

U LISBOA

UNIVERSIDADE
DE LISBOA

FLUL FACULDADE DE
LETRAS

CENTRO DE ARQUEOLOGIA
DA UNIVERSIDADE
DE LISBOA
uniarq

ARQUEOLOGIA 3.0

II. COMUNICAÇÃO, DIVULGAÇÃO E SOCIALIZAÇÃO DA ARQUEOLOGIA

EL MODELO ROMANARMY.EU:

patrimonio,
comunicación e
investigación en el
pasado romano de
Sasamón (Burgos)

**Jesús GARCÍA SÁNCHEZ¹, Manuel GAGO MARIÑO,
José M. COSTA-GARCÍA, Manuel FERNÁNDEZ-GÖTZ**
¹jesus.garciasan@gmail.com

RESUMEN:

Mediante esta contribución queremos exponer el modelo Romanarmy.eu de investigación arqueológica, difusión y ciencia en abierto en el reciente proyecto arqueológico desarrollado por miembros de nuestro equipo en las inmediaciones de Sasamón (Burgos, España). Consideramos que este caso de estudio ilustra nuestros intereses en dos líneas: en primer lugar, la necesidad de investigar la presencia y el papel del ejército romano en la zona de Sasamón puesto que esta se conoce por unas pocas fuentes escritas que parecen contradecir la evidencia arqueológica; y en segundo lugar, el fuerte interés comunitario en la historia del ejército romano plantea un terreno óptimo para desarrollar nuestra propuesta de ciencia en abierto, interacción con el público a través de las redes sociales y difusión de resultados y conclusiones entre la población local.

Palabras clave: Ciencia en abierto, arqueología del conflicto, ejército romano.

RESUMO:

Através desta contribuição, queremos apresentar o modelo Romanarmy.eu de investigação arqueológica, divulgação e ciência aberta em relação ao projeto arqueológico recentemente desenvolvido por membros da nossa equipa na área de Sasamón (Burgos, Espanha). Consideramos que este caso de estudo ilustra

perfeitamente os nossos interesses em duas linhas, nomeadamente na necessidade de se investigar a presença e o papel do exército romano na área de Sasamón, uma vez que esta é conhecida através de algumas fontes escritas que parecem contradizer as evidências arqueológicas, e pelo forte interesse da comunidade local na história do exército romano, o que oferece um terreno ideal para desenvolver a nossa proposta de ciência aberta, interação com o público através das redes sociais e disseminação dos resultados e conclusões entre a população local.

Palavras-chave: Ciência Aberta, Arqueologia do Conflito, Exército Romano.

1. Introdução

Mediante esta colaboración presentaremos las bases que guían nuestro planteamiento científico y nuestra actuación en el territorio de la antigua Segisamo (Sasamón, Burgos). Este planteamiento ha sido desarrollado conforme a dos de las líneas de trabajo que se desarrollan en paralelo dentro del colectivo de investigación Romanarmy.eu: investigación arqueológica y difusión científica de calidad (ver <http://romanarmy.eu>). En primera instancia, el colectivo aspira a realizar un trabajo arqueológico innovador en sus planteamos teóricos-metodológicos sobre el rol jugado por el ejército romano en el norte de la Península Ibérica. En segundo lugar, explora nuevos métodos de comunicación y difusión tanto para el mundo académico como para el público general, siguiendo los principios de la ciencia en abierto y haciendo hincapié en la interactividad entre público e investigadores a través de las redes sociales y nuevos medios de comunicación.

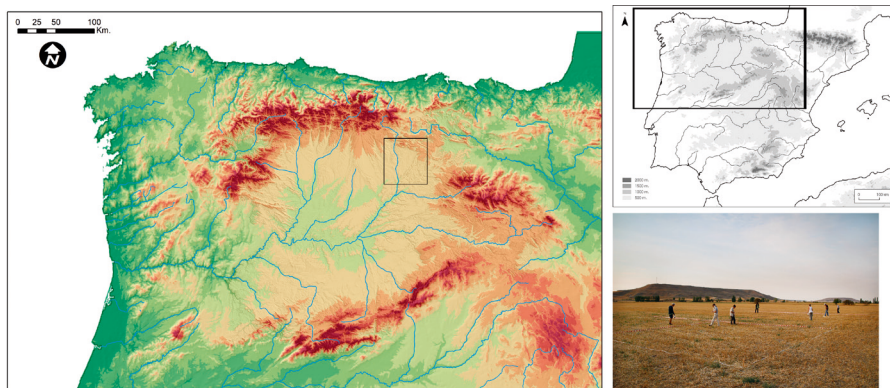


Figura 1: Ubicación del área de estudio de Sasamón en el contexto de la Península Ibérica. Base cartográfica: STRM y AEspA. Fotografía José M. Costa-García.

En este caso concreto, estas líneas de investigación, difusión científica e interacción con diversas audiencias, se desarrollan dentro en el marco del proyecto de investigación “Warscapes: documentando la presencia romana en la campiña de Burgos”, que tuvo lugar en agosto de 2017. Esta acción buscaba analizar el papel jugado por el ejército romano alrededor del cambio de Era en un paisaje caracterizado por la presencia de dos importantes enclaves articuladores: la ciudad romana de Segisamo (Sasamón) y el oppidum indígena de Segisama (Cerro de Castarreño, Olmillos de Sasamón). **[Figura 1]**

2. Evidencias arqueológicas y nuevos discursos

De acuerdo con los autores clásicos, esta zona en la que trabajamos tuvo un papel de cierta importancia durante el desarrollo de la guerra contra los Cantabri entre los años 29 y 19 a.C. Así, autores como Floro (Epit. 2.33)¹ y Orosio (Hist. 6.21)² señalan que el propio Octavio Augusto estableció sus cuarteles “apud Segisamam” en el año 26 a.C. antes de emprender la ofensiva contra los Cántabros. Esto implica que habría asentado su campamento junto al emplazamiento del oppidum de Segisama, tradicionalmente ubicado en el Alto o Cerro de Castarreño, al oeste de la localidad de Olmillos de Sasamón.

Estas menciones atraerían la atención de numerosos estudiosos interesados en el conflicto, que desde tiempos muy antiguos intentarían resolver el enigma de la ubicación de los campamentos de Augusto. Las posturas oscilan tanto entre los que consideran que el emperador habría asentado un simple campamento y quienes opinan que se trataría de un verdadero cuartel general como respecto a su ubicación última (ver Costa-García, 2013: p. 449-450). Será Abásolo (1975) quien intentará llenar este vacío arqueológico, y planteará que el campamento señalado en las fuentes se encuentre en el mismo solar sobre el que posteriormente se construyó la ciudad romana y el actual pueblo de Sasamón.

El debate seguirá estando caracterizado por la escasez de evidencias arqueológicas (Carretero Vaquero, 1999: p.146; Morillo Cerdán, 1991, p. 161; 2002, p. 71-72) hasta que a comienzos del siglo XXI Didierjean (2008, p. 111; 2007) documente la existencia de varios recintos campamentales en la zona a través de la fotografía aérea. Alguno de ellos, como el ubicado en Carrecaastro, presenta la característica morfología en planta de naipes de los recintos militares romanos. **[Figura 2]** Junto a este se encuentran, en la zona de La Veguilla, una serie de líneas paralelas que describen un amplio arco junto al arroyo del Puerco. Completa el conjunto otro posible recinto campamental en forma

1 “Ipse venit Segisamam, castra posuit, inde tripertito exercitu totam Cantabriam amplexus efferam gentem ritu ferarum quasi quadam cobeat indagine”, Floro Epitome 2.33.

2 “Igitur Caesar apud Segisamam castra posuit, tribus agminibus totam paene amplexus Cantabriam”, Orosio, Historias, 6.21.

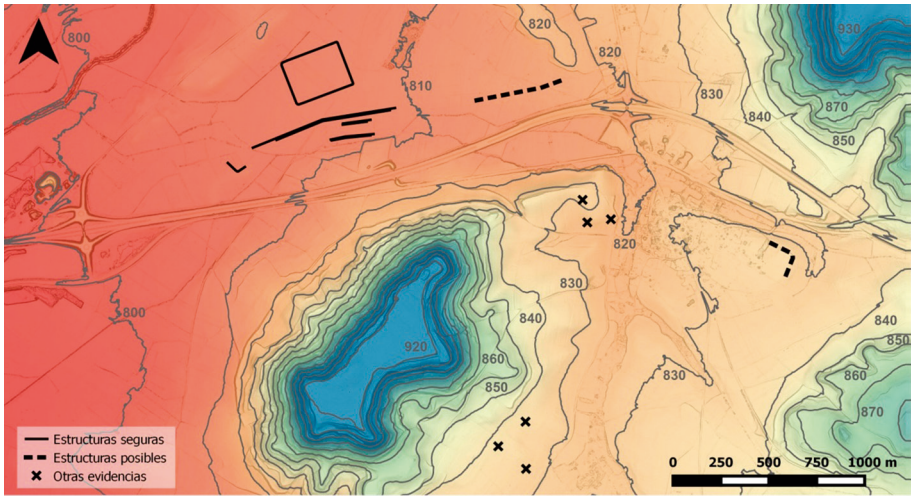


Figura 2: Ubicación del campamento de Carracastro y otras trazas estudiadas en la campaña “Warscapes” de 2017. Datos Lidar: CNIG, Interpretación: José M. Costa-García a partir de Didierjean 2008.

de naipe del que se conservaría únicamente un esquinale redondeado en Villa María. Ya en otras áreas, ulteriores prospecciones aéreas llevadas a cabo por el mismo Didierjean revelarían trazas de posibles campamentos en el paraje de Santa Eulalia (Didierjean, 2015), y en las laderas del propio Cerro de Castarreño, en Carrecastrillo (Didierjean, 2014, pp. 155-156).

Una primera fase de documentación de la zona mediante el uso de fotografía aérea histórica y la creación de modelos digitales de elevaciones (MDE) a partir de datos LiDAR nos permitió localizar las trazas de otro posible campamento con planta de naipe en el paraje de Las Eras, Omlillos de Sasamón. De este posible recinto no se conservan más que dos pequeños lienzos que se unirían en un esquinale redondeado. Sobre el terreno, una inspección en verano de 2017 nos permitió apreciar que las estructuras son de indudable naturaleza antrópica.

En el área de Sasamón se han detectado asimismo determinados restos materiales que se podrían relacionarse con el ejército romano. Aunque las circunstancias y el lugar de su hallazgo sean poco claros, nuestra presencia en la zona ha permitido la recuperación y puesta en conjunto de estas piezas de cultura material de cara a su estudio minucioso, conservación y posterior depósito en el Museo de Burgos. Un buen ejemplo de ello son varias piezas particulares, que en la actualidad están siendo estudiadas por el equipo Romanarmy.eu; estas son un pugio o puñal de tradición celtibérica tardía que puede relacionarse con la panoplia militar romana (Fernández Ibáñez *et al.*, 2012, Kavanagh de Prado, 2008); dos proyectiles de honda

(funda) o glandes fusiformes fabricados en plomo (Contreras *et al.*, 2006); y algún numerario de uso frecuente en contextos militares o militarizados, como un denario legionario de las series acuñadas por Marco Antonio (RSC 28 = RRC 544/15).

Cabe plantearse en particular a qué obedece la concentración de campamentos en una zona defensiva por los romanos frente a la agresión de los Cántabros (Floro, *Epit.* 2, 33). Uno de los objetivos del colectivo Romanarmy.eu es comprender mejor estos fenómenos bajo la óptica combinada de la Arqueología de la Segunda Edad del Hierro, la Arqueología militar romana (González Álvarez *et al.*, en prensa) y la Arqueología de la violencia y el conflicto (Fernández-Götz & Roymans, 2018).

2.1. Arqueología del conflicto en Sasamón

La denominada arqueología del conflicto (conflict archaeology) es relativamente reciente como sub-disciplina formalizada dentro de la investigación arqueológica (Freeman y Pollard 2001; Scott *et al.*, 2009). Desde los inicios de la arqueología han sido numerosas las aproximaciones –directas o indirectas– a la violencia en el pasado (por ejemplo a través del estudio del armamento pre- y protohistórico o de los recintos fortificados de diversas épocas). En el campo de la arqueología romana, existe una larga tradición que se remonta al siglo XIX centrada en el estudio del limes romano, las fronteras establecidas por el Imperio, así como investigaciones pioneras de campos de batalla como el de Alesia en la Galia –resultado del encargo del emperador Napoleón III. No obstante, el estudio sistemático y comparativo de campos de batalla (battlefield archaeology), así como de elementos militares vinculados a ellos es mucho más reciente, teniendo su origen principalmente en estudios centrados en las épocas moderna y contemporánea en el mundo anglosajón (Scott & McFeaters, 2011). Actualmente la arqueología del conflicto representa un campo de estudios firmemente establecido, como prueban la creación del *Journal of Conflict Archaeology* en 2005 o el congreso internacional “Fields of Conflict”, celebrado regularmente desde 2000 y cuya última edición se celebró en 2018 en Connecticut (USA).

Aunque la mayor parte de la atención se ha centrado en los periodos moderno y contemporáneo, la investigación de épocas más antiguas viene experimentando un considerable auge en los últimos años, sobre todo en Europa. Entre los ejemplos que podríamos citar se encuentran evidencias de matanzas en sitios neolíticos como Talheim y Asparn/Schletz (Fibiger, 2018), el descubrimiento e investigación del campo de batalla de la Edad del Bronce en el valle de Tollense en Alemania septentrional (Lidke *et al.*, 2018) o los numerosos estudios sobre la conquista romana en la Europa centro-occidental (por ejemplo Reddé, 2018; Roymans & Fernández-Götz, 2015), temática esta última en la que se encuadra la investigación expuesta en el presente artículo.

En relación con la arqueología de la conquista romana, resulta pertinente llamar la atención sobre las diferencias entre nuestra propia aproximación y la tradicional “arqueología de las fronteras romanas” o “limes archaeology” (ver Roymans & Fernández-Götz, 2019). La “limes archaeology” se centra en el estudio de las infraestructuras establecidas por el Imperio Romano para defender sus fronteras una vez conquistados los territorios; desde esta perspectiva, el ejército romano actúa como protector de la paz y el orden frente a los ataques desde el exterior de enemigos “bárbaros”. En cambio, en la aproximación de la “arqueología de la conquista romana” que venimos desarrollando el objetivo principal es analizar el momento de la conquista por parte del ejército romano de poblaciones indígenas previamente independientes a su control; por tanto, el ejército romano es el agresor, el perpetrador de una conquista violenta que en numerosos casos incluyó episodios de violencia masiva, esclavización a gran escala y a veces incluso genocidio (véase Roymans, 2018 para una aproximación a este último concepto).

Desde el punto de vista de la historia antigua, tradicionalmente los discursos han estado dominados por visiones romanocéntricas evidentemente basadas en la imposición del discurso vencedor de la historiografía romana. También podemos aplicar este término a la investigación arqueológica fuertemente anclada en premisas histórico-culturales hasta el día de hoy. Incluso en la reciente construcción identitaria de las comunidades locales (Olmillos de Sasamón y Sasamón) vemos la supervivencia del discurso transmitido por los escritores de la Antigüedad y reproducido por la investigación arqueológica en último término.

El planteamiento de nuestras hipótesis sobre el papel del ejército (en la conquista y anexión definitiva de la zona, en el abandono del oppidum de Segisama) se realiza de una forma abierta y transparente, de modo que la construcción de las identidades patrimoniales de aquellos vinculados con la historia de Sasamón pueda recurrir a las nuevas investigaciones y en argumentaciones basadas en datos de origen arqueológico.

2.2. Campaña arqueológica de 2017

Durante el verano de 2017 se desarrolló una campaña de prospección arqueológica que tuvo como principales cometidos el estudio del recinto con forma de naípe en Carrecaastro y la evaluación del potencial arqueológico de la comarca de Sasamón³. Para ello se desarrolló una metodología ad hoc basada en la combinación de varios recursos y técnicas. Aunque los

3 La campaña de trabajo estuvo financiada por Adeco-Camino, el Ayuntamiento de Sasamón y el Leverhulme Trust. Colaboraron en la misma las universidades de Leiden (Holanda), Edinburgh (Reino Unido), Santiago de Compostela (España) y Marburg (Alemania), así como el Incipit, CSIC (España).

detalles relevantes de esta campaña serán tratados pormenorizadamente en una publicación específica, podemos reseñar ahora las características básicas de cada uno de los métodos empleados.

En primer lugar, se revisaron todos los productos fotográficos tanto en RGB como en falso infrarrojo (IDECyL) suministrados por las administraciones públicas. De igual modo, se elaboraron modelos digitales del terreno (MDT) de 1 m de resolución a partir del procesado de datos LiDAR del CNIG⁴, a partir de los cuales se obtendría una batería de visualizaciones⁵. También se realizó un modelo fotogramétrico utilizando las fotografías de las series A (1946) y B (1956) del denominado Vuelo Americano (Pérez Álvarez *et al.*, 2014) con el fin de evaluar cuantitativamente los cambios y modificaciones en el paisaje (Blanco-Rotea *et al.*, 2016).

Por su parte, la prospección magnética respondía a la premisa de que los elementos metálicos son frecuentemente el único elemento de la cultura material que permite adscribir cronológica y funcionalmente los campamentos romanos de carácter temporal (Bellón Ruiz *et al.*, 2017; Noguera *et al.*, 2015). De forma exploratoria, se delimitaron varios transectos en distintas áreas del recinto con el fin de calibrar el potencial arqueológico del yacimiento mediante el uso de un detector de metales. Todas las anomalías magnéticas fueron balizadas y georreferenciadas. A continuación, se abrieron micro-sondeos en la ubicación de estas anomalías, registrándose su estratigrafía hasta la recuperación de las piezas metálicas, cuya posición, profundidad y condiciones de conservación fueron asimismo documentadas. Esto nos permitió plantear hipótesis acerca de la relación entre los contextos deposicionales y el grado de preservación del registro arqueológico.

La prospección artefactual buscó documentar otros tipos de evidencia en superficie, principalmente cerámica, para comprender procesos como el uso estacional de los campamentos –en oposición a los campamentos temporales–, la provisión de elementos de consumo propiamente romanos, o incluso la utilización post-conquista del espacio ocupado por los campamentos.

La recogida y estudio sistemático de este material permitiría establecer conclusiones análogas sobre la función y cronología del campamento. Se plantearon 3 transectos rectangulares. Dos de estos transectos se establecieron sobre el espacio ocupado por el campamento, mientras que el tercero se localizó en el exterior del mismo. A continuación, durante un tiempo limitado, se procedió a la recogida de todos los materiales cerámicos identificados en superficie dentro de cada unidad. Posteriormente se

4 Software LASTools de Rapidlasso GmbH (<https://rapidlasso.com/lastools/>)

5 Software SAGA GIS (<http://www.saga-gis.org/en/index.html>) y Relief Visualization Toolbox (<http://iaps.zrc-sazu.si/en/trvt#v>).

contabilizó y pesó el material constructivo –descartado sobre el terreno–, mientras que el resto de piezas se procesó y estudió en el laboratorio.

Finalmente, un equipo de la Universidad de Marburg a cargo del Prof. Felix Teichner prospectó mediante técnicas geofísicas diversas áreas en el campamento de Carreastro y en el Arroyo del Puerco –donde se habían documentado dos estructuras lineales paralelas. El objetivo de esta acción fue localizar la ubicación de las teóricas puertas del campamento o la presencia de otras estructuras que no fuesen perceptibles en la fotografía aérea. Una experiencia similar se ha desarrollado hace poco tiempo en el fortín de Libia (Herramélluri, La Rioja) (Ariño Gil *et al.*, en prensa).

3. El modelo de investigación y difusión Romanarmy.eu

Como hemos señalado, el modelo de trabajo de Romanarmy.eu combina dos líneas de trabajo que se ejecutan en paralelo: la investigación arqueológica y el desarrollo de modelos comunicativos de divulgación para público general a partir del propio objeto de investigación. [Figura 3] En este sentido, el colectivo entiende las intervenciones arqueológicas como un espacio privilegiado (aunque no único) para el desarrollo de experiencias comunicativas (Gago *et al.*, 2017) que tienen por objetivo construir un “conocimiento socialmente robusto” (Gibbons, 1999). No se trata sólo de comunicar los resultados de una intervención arqueológica, sino de comprender su impacto en el público (desde perfiles sociodemográficos de la



Figura 3: Portal Romanarmy.eu en su versión portuguesa. <http://romanarmy.eu/pt/> (equipo Roman Army)

audiencia hasta exploración de los imaginarios y las identidades). De esta forma, la investigación en comunicación no termina, de manera finalista, en la producción del contenido, sino en el análisis e interpretación de sus resultados en forma de datos de audiencia, tanto cualitativos como cuantitativos.

Desde nuestro punto de vista, la comunicación corporativa de los grupos de investigación debe combinar la tradicional relación con los medios de comunicación con la construcción de una audiencia propia significativa que permita, por un lado, fijar el relato científico y mejorar su precisión y, al mismo tiempo, alcanzar públicos con intereses en la arqueología o historia que quedan desdibujados en la audiencia de los grandes medios (Gago *et al.*, 2017). Para el primer objetivo, disponer de una web actualizada y con las claves de la investigación claras permite reducir errores de comprensión o atribución en los medios de comunicación. En el segundo caso, emplear las redes sociales hegemónicas en la comunidad en la cual se enclava el objeto de investigación es una herramienta clave para construir ese conocimiento en comunidad. En el caso de Sasamón, Facebook fue esa red social hegemónica, aunque el uso de otras herramientas como Twitter nos permite alcanzar públicos más especializados fuera de la comunidad.

Para las campañas de comunicación arqueológicas se diseñan, de esta manera, estrategias de comunicación específicas que son, por el momento, los periodos en los que se concentra buena parte de la metodología. Estas estrategias se manifiestan en la distribución de formatos narrativos y relatos en horizontes temporales muy definidos. En el primer caso, en la estrategia se definen los límites temáticos del relato y los focos en los que se centrará no sólo la producción de contenido, sino el relato de la intervención arqueológica hacia los medios de comunicación. Un aspecto relevante de la estrategia es que el relato transmitido a los medios y el creado desde la propia intervención arqueológica para la audiencia de romanarmy.eu son narraciones diferenciadas en cuanto a su alcance. Mientras el relato para los medios se orientó hacia los aspectos generales de los yacimientos de Sasamón y en qué medida se relacionan con los relatos de conquista y romanización, las acciones de comunicación directas en nuestras plataformas se centraron mucho más en la divulgación de técnicas, metodologías y sus resultados en campo. El relato corporativo, destinado a nuestro propio público, es más fragmentario en cada una de sus unidades, pero coherente con la idea general de que la actividad científica sólo se puede ejecutar a partir de técnicas y métodos. En este relato, combinamos posts de Facebook (texto y fotografías) y vídeos en directo. Los vídeos se emiten siempre a la misma hora (12 de la mañana), y suponen una forma eficaz de alcanzar una audiencia amplia, con un contenido vigente durante toda la jornada.

Facebook interface showing a live broadcast by Romanarmy.eu. The page header includes the search bar with "Romanarmy.eu" and navigation options: Páxina, Mensaxes, Avisos, Estadísticas, Ferramentas de publicación.

The profile section for Romanarmy.eu (@romanarmynw) includes a cover photo and a menu with options: Inicio, Acerca de, Fotos, Eventos, Vídeos, Publicacións, Comunidade, and a blue "Promocionar" button.

The main content area shows a live video titled "Romanarmy.eu estivo en directo." published by Jose Costa on August 23. The video description reads: "En directo desde Sasamón! Hoy os hablamos de algunos hallazgos dentro y fuera del yacimiento." The video shows two men sitting in the back of a white SUV with its trunk open in a field. The video player shows a duration of 3:07.

Below the video, it states "People have watched this video for a total of 1,1 mil minutes" and includes a "Potenciar publicación" button. The video has 1,7 mil visualizaciones.

Interaction options include "Gústame", "Comentar", and "Compartir". The video has received 13 shares and 61 comments from users like Edu Valiña and Alex Santirso.

Comments include:

- Marcos Pindado Pindado (3:16): "A mi me parece que el fragmento de vasija con asa es un puchero de los muy utilizados antiguamente en las zonas rurales de la zona para hervir los alimentos." (Gústame · Respostar · Mensaxe · 24 Agosto ás 9:13)
- Beatriz Avelaira Paraje (3:07): "Adorable a expresión 'estar a medio caballo'"

Figura 4: Difusión de actuación de la campaña en directo a través de Facebook Live (equipo Roman Army).

4. Resultados de la estrategia de comunicación

Por lo que respecta a la interacción con los medios de comunicación tradicionales (prensa escrita y online, radio, televisión), la estrategia de difusión a través del uso de las redes sociales hegemónicas (Facebook) se tradujo en una cobertura completa durante la totalidad de la duración de la campaña de trabajo en campo. [Figura 4] El proceso de interacción comienza con una nota de prensa enviada a diversos medios provinciales, regionales y agencias; continua con la publicación de diverso material en abierto (Facebook), y se retroalimenta con el interés de los medios en el desarrollo y resultados de la campaña. En este caso, señalamos que radio y televisión regional, son los medios más propensos a generar nuevos contenidos a partir de la interacción real con el grupo de investigación. Con todo, debe señalarse la existencia un momento álgido de interés en la campaña al inicio de la misma, durante los días 16/08/2017 y 17/08/2017, que guarda relación directa con la nota de prensa que informaba del inicio de las actividades, enviada a los medios el día 15 de agosto. Con respecto al alcance territorial, la mayor parte de los medios que se hicieron eco de la campaña arqueológica tienen como audiencia objetivo a los habitantes de la provincia de Burgos, si bien algunos de ellos exceden este marco regional, permitiendo que la intervención se conociese también a escala nacional. Los medios a escala nacional reproducen (en sus ediciones digitales) principalmente la información volcada en las notas de prensa, enfatizando conceptos como el número del contingente militar, la presencia de Augusto en el escenario de la guerra y la utilización de tecnología geoespacial.

Se optó por una cobertura diaria en la que se alternaron dos tipos de entradas. En primer lugar, aquellas en las que un pequeño texto se acompañaba de varias fotografías, y cuyo cometido era describir gráficamente determinados procesos de la investigación arqueológica (técnicas usadas, trabajo de gabinete...) haciendo hincapié en el lado más humano del equipo destacado en campo. Por otro lado, se emitió una serie de vídeos en directo en los cuales se informó del avance de los trabajos arqueológicos sobre el terreno, destacándose aspectos atractivos para una audiencia no especializada.

El alcance total de la campaña de comunicación a través de Facebook se cifró en un total de 33143 personas, teniendo las entradas textuales y fotográficas un alcance medio de 2112 personas y los vídeos de 3354. Se registró asimismo un pequeño incremento de audiencia de un 5% en el portal de Romanarmy.eu, que pasó de 1346 a 1407 seguidores. En cuanto a la distribución en el tiempo del alcance, este ha sido similar, dependiendo como es evidente del ritmo de publicación del equipo, aunque este alcance (que contempla no sólo a nuestra audiencia directa, sino aquélla que se alcanza a través de la viralización) se fue incrementando ligeramente con el tiempo. La publicación con más alcance de la campaña (23/08/2017), un vídeo de-

dicado a mostrar los principales hallazgos objetuales, señala un fenómeno que conocemos también por otras campañas: el interés que representa la materialidad, los objetos, por parte de la audiencia.

En los formatos empleados, el vídeo es con diferencia el que ha permitido llegar a un mayor número de personas, llegando a duplicar incluso la audiencia de los posts convencionales. Es necesario tener en cuenta que Facebook favorece la presencia del audiovisual en la línea de tiempo de los usuarios, aunque por lo general, su rendimiento es bastante amplio. Desde nuestro punto de vista, el formato de ‘vídeo en directo’ es muy rentable en términos coste de producción / visibilidad para los equipos arqueológicos.

Desde un punto de vista demográfico, los resultados son especialmente interesantes. En términos generales, la audiencia fue mayoritariamente masculina (valores de entre un 50% y un 69%) y en la mayor parte de los casos el espectro de edad más representado es el de 35 a 44 años de edad, si bien nunca se trata de un tramo abiertamente preponderante (valores de entre 21,2% y 29,4%). Por lo que se refiere a la procedencia geográfica de la audiencia, el grupo más abundante fue el de aquellos que consignaron Castilla y León, con valores que oscilaron según la entrada entre el 26,6% y el 44,5% del total de la audiencia.

Aunque estos resultados puedan parecer modestos en términos cuantitativos, ha de entenderse que la población total del municipio de Sasamón es de unas 1027 personas (densidad de 9,08 habitantes por km²), mientras que la comarca de Odra-Pisuerga, que abarca todo el centro-occidente de la provincia de Burgos y en la que se integra Sasamón, solo alcanza los 9428 habitantes⁶. Nos encontramos ante un ámbito eminentemente rural, con una población envejecida y con una presencia más abundante de varones entre la población activa. Debe señalarse asimismo que se trató de la primera campaña arqueológica desarrollada por el grupo Romanarmy.eu fuera de su nicho geográfico, demográfico y cultural original (el noroeste peninsular), de modo que durante esta intervención se tuvo que partir de cero a la hora de crear una audiencia propia.

Esta difusión en medios tradicionales y redes sociales (a las que podríamos sumar el moderno “boca a boca” vía aplicaciones de mensajería instantánea como Whatsapp) tendría un notable impacto en las restantes actividades de divulgación entre la población local. Reseñable fue la asistencia a la charla de final de campaña en las Antiguas Escuelas de Sasamón, donde hasta 140 vecinos tuvieron ocasión de informarse de los resultados de la campaña, así como de participar activamente en un debate con los miembros del equipo arqueológico. De igual modo, muchos habían tenido ocasión ya de beneficiarse de la política de “yacimiento abierto”, ocasión propicia para recibir información a título privado y de primera mano acer-

6 Datos del Instituto Nacional de Estadística (INE) para 2017 (https://www.ine.es/dyngs/INEbase/es/categoria.htm?c=Estadistica_P&cid=1254735572981).

ca de los objetivos de la intervención, al tiempo que suministraron valiosa información de índole etnográfica, topográfica o arqueológica. Este diálogo abierto y personalizado tuvo asimismo distintos efectos de los inicialmente programados dentro de la campaña de comunicación: numerosas piezas de cultura material encontradas en la comarca fueron entregadas al equipo arqueológico y su estudio, restauración y consolidación constituiría uno de los pilares de la campaña desarrollada en 2018.

5. Debate y conclusión

Más allá de los resultados científicos del proyecto en esta ocasión nos interesa discutir la dimensión social de investigación arqueológica del ejército romano y de las guerras contra Cántabros, Astures (y Turmogos). En el discurso identitario cántabro la política se retrotrae a las guerras contra Cántabros y Astures entre el 29 y el 19 a.C. para buscar un marco de libertad

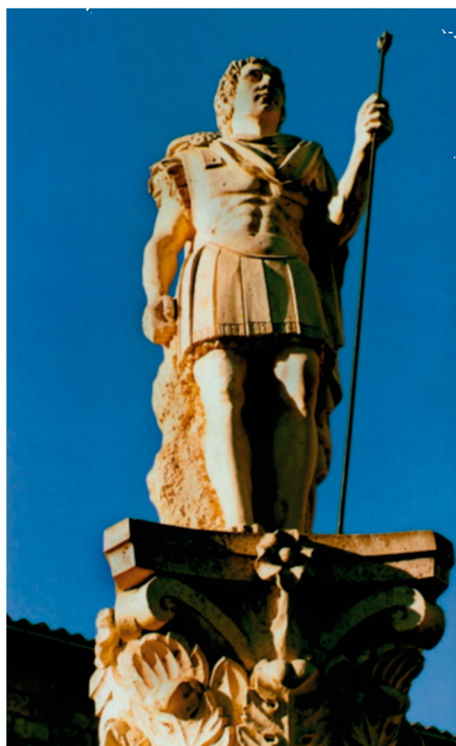
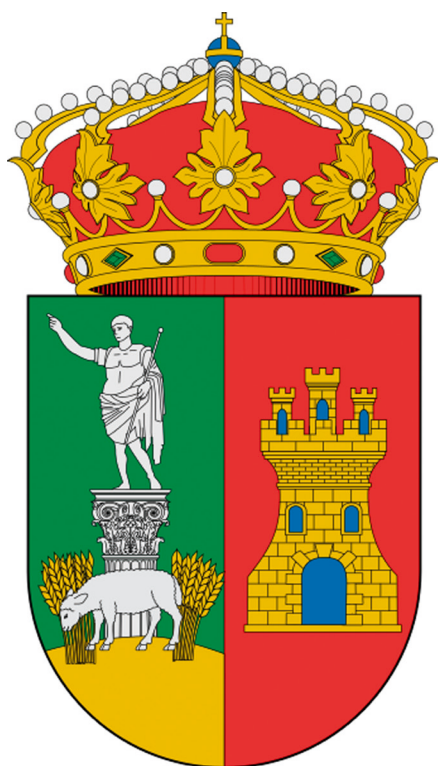


Figura 5: Izquierda: Escudo de Sasamón (Wikimedia); Derecha: estatua de Augusto en Sasamón (Isaac Rilova).

y autonomía frente a un enemigo común, que puede ser Roma en la Antigüedad o Castilla en la pugna por la autonomía durante la transición (García Sánchez 2016). En esta ocasión nos remitiremos a un marco identitario más local pero igualmente interesante.

Trabajar en Sasamón y Olmillos de Sasamón nos permite explorar el apego local a hechos aislados de la Antigüedad, como aquellos pasajes de Floro y Orosio que jalonan la estatua a Augusto en la moderna Plaza Segisama de Sasamón. Esta estatua, un constructo reciente, incluso ha encontrado acomodo en el escudo del municipio, representando el establecimiento del campamento romano y la fundación de la ciudad romana de Segisamo sobre cuyo solar se asienta el pueblo actual. [Figura 5] Olmillos de Sasamón, por su parte, es conocedora de la otra cara de la historia de la conquista. Aquí la población se vincula a la Segisama indígena, el oppidum que fue abandonado en un contexto histórico que coincide temporalmente con la última guerra romana desarrollada en la Península. La narración de los hechos es similar en Sasamón y en Olmillos, los Turmogos aliados de Roma buscan ayuda frente al acoso de los pueblos cántabros del norte. Una vez que los romanos se establecen en la zona, abandonan su tradicional asentamiento para establecerse en un nuevo emplazamiento, Segisamo. Sasa-



Figura 6: Recreación histórica de la Segisamo romana (fotos cedidas por varios autores).



Figura 7: Recreación histórica de temática turmogga en Olmillos de Sasamón (fotos Chema Barriuso).

món se adhiere a la historia romana y Olmillos a la turmogga, sin cambios en la narración histórica, únicamente tomando las riendas de una herencia histórica. Este proceso se observa en la orientación de diferentes actividades de reenactment. La representación histórica sobre la conquista romana tomó el nombre de “Crónicas bimilenarias” y marcó la concepción del mundo romano en la localidad, el vídeo se reeditó digitalmente años más tarde y los trajes-disfraces quedaron expuestos por décadas en la Iglesia de Santa María, junto a un pequeño museo. En el verano de 2018 se organizó otro reenactment dirigido por una compañía profesional, con actividades, desfiles, trajes, erección de miliario que sumió al pueblo en un pequeño éxtasis romano, expresión de quién se siente heredero del patrimonio histórico de su localidad. **[Figura 6]**

En Olmillos de Sasamón puntualmente cada año se celebra un “teatro celta” en el que el pueblo representa la deliberación de los ancianos turmogos de Segisama y la rendición pacífica a los romanos. Esta demostración agrupa a los habitantes del pueblo y les hace parte de un pasado propio, una herencia cultural diferente a la herencia netamente militar y romana de los vecinos de Sasamón, una búsqueda de identidad y dependencia a un nivel sutil y patrimonial. **[Figura 7]**

Esta es la tesitura en la que se desarrolla nuestro trabajo arqueológico. Un municipio de pequeño tamaño y menor densidad de población en la que la herencia cultural es muy relevante, aunque no tanto el discurso histórico. El objetivo de nuestro trabajo es ser parte de este debate y negociación

constante del patrimonio y la identidad. Con el único fin de proveer a los habitantes de Sasamón y Olmillos de Sasamón las herramientas necesarias para una mejor comprensión e interpretación de la historia y el patrimonio de sus territorios.

Bibliografía

- ABÁSULO, José A. (1975) – Noticias sobre el campamento romano de Sasamón (Burgos). *Pyrenae*. 11, pp. 127–132.
- ARIÑO GIL, Enrique; EZQUERRO, Armando; GARCÍA SÁNCHEZ, Jesús; GONZÁLEZ-TABLAS, Javier; DE SOTO, Reyes (en prensa) – Urban and rural structures in the city of Libia (Herramelluri, España); interpretation of ancient landscape through the intensive survey. *Agri Centuriati*.
- BELLÓN RUIZ, Juan Pedro; RUEDA GALÁN, Carmen; LECHUGA CHICA, Miguel Ángel; RUIZ RODRÍGUEZ, Arturo; MOLINOS MOLINOS, Manuel (2017) – Archaeological methodology applied to the analysis of battlefields and military camps of the Second Punic War: Baecula. *Quaternary International*. 435, Part B, pp. 81-97.
- BLANCO-ROTEA, Rebeca; COSTA-GARCÍA, José M.; FONTE, João; GAGO MARIÑO, Manuel; GONÇALVES, José A. (2016) – A Modern Age redoubt in a possible Roman camp. The relationship between two defensive models in Campos (Vila Nova de Cerveira, Minho Valley, Portugal). *Journal of Archaeological Science: Reports*. 10, pp. 293–308.
- CARRETERO VAQUERO, S. (1999) – El ejército romano del noroeste peninsular durante el alto imperio. *Estado de la cuestión. Gladius*. 19, pp. 143–156.
- CONTRERAS, F.; MÜLLER, R.; MUNTANER, J.; VALLE, F. (2006) – Estudio pormenorizado de los glandes de plomo depositados en el CEHIMO. *Cuadernos CEHIMO*. 33, pp. 97–163.
- COSTA-GARCÍA, José M. (2013) – Arqueología de los asentamientos romanos en la Hispania Altoimperial. Tesis Doctoral inédita. Santiago de Compostela: <https://minerva.usc.es/xmlui/handle/10347/8857>
- DIDIERJEAN, Françoise; ABÁSULO, José A. (2007) – La vía Aquitana. Aportaciones de la fotografía aérea. In NAVARRO CABALLERO, Milagros; PALAO VICENTE, Juan J.; MAGALLÓN BOTAYA, María Á., eds. – *Villes et Territoires Dans Le Bassin Du Douro á l'époque Romaine: Actes de La Table-Ronde*. Bourdeaux: Ausonius, pp. 395–427.
- DIDIERJEAN, Françoise (2008) – Camps militaires romains et archéologie aérienne: méthodologie et donées nouvelles. *Saldvie*. 8, pp. 95–116.
- DIDIERJEAN, Françoise; MORILLO CERDÁN, Ángel; PETIT-AUPERT, Catherine (2014) – Traces de guerres, traces de paix armée: l'apport de quatre campagnes de prospection aérienne dans le nord de l'Espagne. In CADIOU, Françoise; NAVARRO CABALLERO, Milagros, eds. – *La guerre et ses traces: conflits et sociétés en Hispanie à l'époque de la conquête romaine (IIIe-Ier s. a. C.)*. Bourdeaux: Ausonius, pp. 149–180.
- DIDIERJEAN, Françoise (2015) – Trazas de actividad militar: metodología crítica de la investigación. In CAMINO MAYOR, Jaime; PERALTA LABRADOR, Eduardo; TORRES MARTÍNEZ, Jesús, eds. – *Las Guerras Astur-Cántabras*. Gijón: KRK ediciones, pp. 293–304.
- FERNÁNDEZ IBÁÑEZ, Carmelo; KAVANAGH DE PRADO, Eduardo; VEGA AVELAIRA, Tomás (2012) – Sobre el origen de la daga en el ejército de Roma. Apreciaciones desde el modelo bidiscoidal hispano. In FERNÁNDEZ IBÁÑEZ, Carmelo; BOHIGAS ROLDÁN, Ramón, eds. – *In durii regione romanitas: estudios sobre la presencia romana en el valle del Duero en homenaje a Javier Cortes Alvarez de Miranda*. Santander: Dipu-

- tación Provincial de Palencia, Instituto de Prehistoria y Arqueología Sautuola, pp. 201-209.
- FERNÁNDEZ-GÖTZ, Manuel; ROYMANS, Nico, eds. (2018) – Conflict Archaeology: Materialities of Collective Violence from Prehistory to Late Antiquity. New York: Routledge.
- FIBIGER, Linda (2018) – Conflict and Violence in the Neolithic of Central-Northern Europe. In ROYMANS, Nico; FERNÁNDEZ-GÖTZ, Manuel, eds. – Conflict Archaeology: Materialities of Collective Violence from Prehistory to Late Antiquity. New York: Routledge, pp. 13-22.
- FREEMAN, Philip W. N.; POLLARD, T. (2001) – Fields of Conflict: Progress and Prospect in Battlefield Archaeology. BAR International Series 958. Oxford: Archaeopress.
- GAGO MARIÑO, Manuel; COSTA-GARCÍA, José Manuel; BLANCO ROTEA, Rebeca; GONZÁLEZ ÁLVAREZ, David; ÁLVAREZ MARTÍNEZ, Valentín; FONTE, João; LÓPEZ GARCÍA, Xosé (2017) – Comunicación corporativa digital y creación de audiencia: el modelo de romanarmy.eu In LEDO, Margarita; CAMPOS, Francisco; TOURAL, Carlos; RÚAS, Xosé; RODRÍGUEZ, Ana; COSTA, Carmen; SALGUEIRO, María; RODRÍGUEZ, Marta, eds. – I Congreso Internacional de AGACOM. Alén das Fronteiras: Redes na Diversidade. Santiago de Compostela: Universidade de Santiago de Compostela, pp. 541-559.
- GARCÍA SÁNCHEZ, Jesús (2016) – El lábaro cántabro, la construcción de una comunidad. *Arqueoweb*. 17, pp. 115-127.
- GIBBONS, M. (1999) – Science's new social contract with society. *Nature*. 402(C81), pp. 11-17.
- KAVANAGH DE PRADO, Eduardo (2008) – El puñal bidiscoidal peninsular: tipología y relación con el puñal militar romano (pugio). *Gladius*. 28, pp. 5-85.
- GONZÁLEZ ÁLVAREZ, David; COSTA-GARCÍA, José M.; MENÉNDEZ BLANCO, Andrés; FONTE, João; ÁLVAREZ MARTÍNEZ, Valentín; BLANCO-ROTEA, Rebeca; GAGO MARIÑO, Manuel (en prensa) – La presencia militar romana en el noroeste ibérico hacia el cambio de era: estado actual y retos de futuro. In VALLORI, Bartomeu; BELLÓN RÚÍZ, Juan P.; RUEDA GALÁN, Carmen, eds. – *Accampamenti, guarnigioni e assedi durante la Seconda Guerra Punica e la conquista romana (secoli III-I aC): prospettive archeologiche*. Roma: Quasar.
- LIDKE, Gundula; JANTZEN, Detlef; LORENZ, Sebastian; TERBERGER, Thomas (2018) – The Bronze Age Battlefield in the Tollense Valley, Northeast Germany - Conflict Scenario Research. In ROYMANS, Nico; FERNÁNDEZ-GÖTZ, Manuel, eds. – Conflict Archaeology: Materialities of Collective Violence from Prehistory to Late Antiquity. New York: Routledge, pp. 61-68.
- MORILLO CERDÁN, Ángel (1991) – Fortificaciones campamentales de época romana en España. *Archivo Español de Arqueología*. 64, pp. 135-190.
- (2002) – Conquista y estrategia: el ejército romano durante el periodo augusteo y julio-claudio en la región septentrional de la Península Ibérica. In MORILLO CERDÁN, Ángel, ed. – *Arqueología Militar Romana en Hispania*. Madrid: CSIC - Ed. Polifemo. *Anejos de Gladius*. 5, pp. 67-93.

- NOGUERA, J. M.; BLE, E.; VALDÉS MATÍAS, P. (2015) – Metal Detecting for Surveying Marching Camps? Some Thoughts Regarding Methodology in Light of the Lower Ebro Roman Camps Project's Results. In VAGALINSKI, L.; SHARANKOV, N., eds. – *Limes XXII. Proceedings of the 22nd International Congress of Roman Frontier Studies* Ruse, Bulgaria, September 2012. Sofia: NAIM-BAS, pp. 853-860.
- PÉREZ ÁLVAREZ, J. A.; BASCÓN ARROYO, F. M.; CHARRO LOBATO, M. C. (2014) – Photogrammetric Usage of 1956-57 Usaf Aerial Photography of Spain. *The Photogrammetric Record*. 29 (145), pp. 108-124.
- REDDÉ, Michel, ed. (2018) – *Les armées romaines en Gaule à l'époque républicaine*. Collection *Bibracte* (28): Glux-en-Glenne.
- ROYMANS, Nico (2018) – A Roman Massacre in the Far North. Caesar's Annihilation of the Tencteri and Usipetes in the Dutch River Area. In ROYMANS, Nico; FERNÁNDEZ-GÖTZ, Manuel, eds. – *Conflict Archaeology: Materialities of Collective Violence from Prehistory to Late Antiquity*. New York: Routledge, pp. 167-181.
- ROYMANS, Nico; FERNÁNDEZ-GÖTZ, Manuel (2015) – Caesar in Gaul: New Perspectives on the Archaeology of Mass Violence. In BRINDLE, Tom; ALLEN, Martyn; DURHAM, Emma; SMITH, Alex, eds. – *TRAC 2014: Proceedings of the Twenty-Fourth Annual Theoretical Roman Archaeology Conference, Reading 2014*. Oxford : Oxbow Books, pp.70-80.
- ROYMANS, Nico; FERNÁNDEZ-GÖTZ, Manuel (2019) – New advances in the archaeology of the Roman conquest. *Journal of Roman Archaeology*.
- RRC = GHEY, E.; LEINS, I.; CRAWFORD, M. H. (2010) – *A catalogue of the Roman Republican Coins in the British Museum, with descriptions and chronology based on M.H. Crawford, Roman Republican Coinage*. London: British Museum.
- RSC = SEABY, A. H.; SEAR, D. R.; LOOSLEY, D. (1989) – *Roman Silver Coins*. London: Seaby.
- SCOTT, Douglas; BABITS, Lawrence; HAECKER, Charles, eds. (2009) – *Fields of Conflict: Battlefield Archaeology from the Roman Empire to the Korean War*. Washington: Potomac Books.
- SCOTT, Douglas; MCFEATERS, Andrew P. (2011) – The Archaeology of Historic Battlefields. A History and Theoretical Development in Conflict Archaeology. *Journal of Archaeological Research*. 19, pp. 103-132.