

Empleo sectorial y participación social:

situación en Europa desde una perspectiva de género



Empleo sectorial y participación social: Situación en Europa desde una perspectiva de género



Coordinadora: María-Carmen Guisán

Autoras:

María-Carmen Guisán Seijas

Eva Aguayo Lorenzo

Pilar Expósito Díaz

EE10

ESTUDIOS ECONOMICOS

AHG

SANTIAGO DE COMPOSTELA

Edición 2013

Edita: Asociación Hispalink-Galicia
Versión electrónica 2022
ISSN 2952-0738 Estudios Económicos (Asociación Hispalink Galicia. Internet)
Colabora: Asociación de Estudios Euro-Americanos de Desarrollo Económico
Libro EE10

Edición impresa 2013
Imprime: Copy Nino S.L.
Diseño de portada: Mabel Aguayo
Depósito Legal: C 243-2013
Santiago de Compostela
Impreso en España – Printed in Spain

Web de libros de la AHG: <https://www.usc.gal/economet/ahg.htm>
Libro EE10 disponible en: <https://www.usc.gal/economet/ebooks.htm>

Blogs de economía de la AHG:
<https://hispalinkgalicia.blogspot.com>
<https://economyaydesarrollo-eeg.blogspot.com>

Índice

Prólogo

Capítulo 1. Participación social de las mujeres en España y en Europa: toma de decisiones y medios de comunicación, Guisán, M.C.

1.1. Participación femenina en la toma de decisiones y medios de comunicación.....	7
1.2. Mujeres directivas: empresas, administración pública y universidades ...	11
1.3. Mujeres directivas: partidos políticos, sindicatos y otras organizaciones ..	14
1.4. Prioridades para el desarrollo profesional y social de las mujeres en el siglo XXI	18

Capítulo 2. Participación laboral de las mujeres en España y en Europa: sectores, salarios y dedicación horaria, Guisán, M.C., Expósito, P.

2.1. Tasas de actividad y paro por género en España, UE y USA	25
2.2. Diferencias sectoriales del empleo masculino y femenino	29
2.3. Empleo a tiempo parcial y conciliación de la vida laboral y familiar	32
2.4. Diferencias salariales por género en Europa y Norteamérica	35
2.5. Diferencias salariales por género, sector, región y dedicación en España	40

Capítulo 3. Empleo, paro y salarios en España, UE y USA, Guisán, M.C., Aguayo, E., Expósito, P.

3.1. Empleo, paro y población activa en España, Alemania y otros países	43
3.2. Salarios y productividad en España, Alemania y USA	47
3.3. Diferencias regionales en España	51
3.4. Diferencias regionales en la Unión Europea	56

Capítulo 4. Producción sectorial en Europa, e impacto de la industria sobre el empleo y los salarios, Guisán, M.C.	
4.1. Producción sectorial real en Europa y USA, 1995-2005	61
4.2. Valor Añadido real: enfoque producción, enfoque renta y precios relativos sectoriales, 1965-2010	63
4.3. Efectos directos e indirectos de la industria sobre el empleo y los salarios.	72
4.4. Desarrollo de España en comparación con Alemania, USA, 1965-2010 ...	76
4.5. Déficit del comercio exterior y crisis económica en la UE, 2000-2012	86
Capítulo 5. Educación, calidad del gobierno e igualdad de género en Europa, Guisán, M.C. y Aguayo, E.	
5.1. Participación política, empresarial y profesional de las mujeres en 5 países de Europa y en Estados Unidos	93
5.2. Indicadores de igualdad de género, calidad de vida y desarrollo en 41 países de Europa, Eurasia y América	94
5.3. Impacto de la educación y de la calidad del gobierno sobre el desarrollo económico y la igualdad de género	98
5.4. Indicadores de calidad de vida de la UE y de la OCDE	102
Anexos: Listas de tablas y gráficos, fuentes de datos y actualizaciones....	105

Libro disponible en: <https://www.usc.gal/economet/ebooks.htm>

Prólogo a la edición electrónica 2022

Con motivo del 25 Aniversario de la Asociación Hispalink Galicia (AHG), me es grato presentar la versión electrónica de este libro, EE10 de la serie Estudios Económicos de la AHG, publicado en versión impresa en el año 2013. Referencias a estudios posteriores realizados por las autoras en esta temática, se incluirán en el documento de Guisán(2022) de la serie Economic Development nº 126, disponible en la Web de Econometría, indicada al final de los Prólogos.

Prólogo a la edición impresa 2013

Este libro analiza la evolución del empleo sectorial en España y en Europa desde una perspectiva de género, presentando un amplio número de datos y análisis de interés.

A pesar de los avances experimentados en las últimas décadas del siglo XX, la participación de las mujeres, a principios del siglo XXI, está todavía lejos de alcanzar los niveles deseables en varios ámbitos de la vida laboral y social, y en especial en puestos directivos, en la toma de decisiones y en los medios de comunicación.

España presenta algunos aspectos positivos, en comparación con otros países, en la igualdad de oportunidades para las mujeres en las universidades o en las listas electorales, pero destaca también por retrasos importantes en el apoyo a la conciliación de la vida familiar y laboral y en otros ámbitos importantes. Por lo que respecta a las oportunidades de obtener trabajo con una remuneración media o alta, las oportunidades, tanto para mujeres como para hombres, son menores en España que en otros países más industrializados. La mejora de la vida laboral y personal de las mujeres depende en gran medida del desarrollo económico y social.

Constatamos la importancia que el desarrollo industrial tiene, en general, para impulsar el empleo en los sectores de servicios y en la mejora del salario real por trabajador. Los efectos de la crisis financiera internacional y de la crisis del comercio exterior de la UE se han hecho sentir de forma especial sobre la economía española debido a la fuerte caída de la producción industrial por habitante en 2007-2012.

Destacamos la conveniencia de impulsar políticas europeas que corrijan los desequilibrios financieros y del comercio exterior. Después de 7 años de estancamiento de la producción industrial en la Unión Europea (2005-2012) consideramos que deberían revisarse las políticas europeas que ocasionan elevado déficit del comercio exterior y declive de la industria europea.

En este libro destacamos el carácter prioritario que debe tener la política industrial en España para alcanzar una convergencia real con los países más avanzados, que permita mejorar tanto las tasas de empleo como el salario real.

El capítulo 1 presenta un panorama general de la participación de las mujeres en la toma de decisiones y su presencia en los medios de comunicación, con referencia a diversos ámbitos: empresas, administración pública, universidades, sindicatos y partidos políticos, entre otros.

El capítulo 2 analiza la participación de las mujeres en la vida laboral, con especial referencia al incremento de oportunidades laborales para las mujeres en los sectores de servicios. Destacamos la necesidad de apoyar la conciliación de la vida laboral y familiar.

El capítulo 3 presenta datos comparativos del empleo sectorial por género, y los salarios, en Europa y en las regiones españolas.

En el capítulo 4 se presenta la evolución del VAB sectorial según los enfoques producción y renta en España, así como una comparación de la renta sectorial per cápita de España con Alemania y USA. Se destaca el efecto positivo del desarrollo industrial sobre otros sectores productivos. También se analizan los efectos negativos del déficit comercial exterior sobre el desarrollo económico, el empleo y los salarios en 2007-2012.

El capítulo 5 destaca la relación positiva entre nivel educativo de la población, calidad del gobierno e igualdad de género. En el Anexo se incluyen enlaces a actualizaciones de datos y análisis complementarios.

Las autoras son economistas con amplia experiencia en estudios de empleo, desarrollo e igualdad de género a nivel europeo e internacional. Ocupan un lugar destacado en los rankings de investigadores de la base mundial Ideas.Repec. Muchas de sus publicaciones están disponibles on line en la Web del equipo de investigación¹, en donde puede encontrarse información complementaria. Agradecemos los apoyos que han hecho posible la publicación de este libro.²

Santiago de Compostela, 8 de Febrero de 2013

María del Carmen Guisán Seijas

Coordinadora del libro,

Catedrática de Econometría. Universidad de Santiago de Compostela

¹ Web del equipo de investigación: <http://www.usc.es/economet/econometria.htm>

² Agradecimiento: Las autoras agradecen la ayuda del Proyecto SI 427C 2009/33-0, cofinanciados por la Secretaría de Igualdade de la Xunta de Galicia y por el Fondo Social Europeo. Agradecen también el apoyo de la Asociación Hispalink Galicia.

CAPÍTULO 1 **Participación social de las mujeres en España y en Europa: toma de decisiones y medios de comunicación**

GUISÁN, María-Carmen*

1.1. Participación femenina en la toma de decisiones y en los medios de comunicación

La participación femenina en la vida laboral se ha incrementado de forma sustancial en la segunda mitad del siglo XX, pero todavía hay muchos obstáculos para lograr el acceso de mujeres con capacidad directiva en la toma de decisiones, tanto a niveles intermedios como en la cúpula de las organizaciones. Estos problemas se presentan tanto en las empresas como en la política y en otras organizaciones.

Las tablas 1 y 2, presentan datos seleccionados de EWL(2010) sobre la participación de las mujeres europeas en la toma de decisiones y en los medios de comunicación. Observamos una escasa presencia de las mujeres en puestos relacionados con la toma de decisiones en empresas y organizaciones, y sobre todo una escasa presencia femenina en los medios de comunicación.

Tabla 1. Datos del European Women's Lobby sobre participación de las mujeres en la toma de decisiones

<p><i>Mujeres en la toma de decisiones:</i></p> <ol style="list-style-type: none">1) 35% de los miembros del Parlamento Europeo.2) 23% de los miembros de los parlamentos nacionales.3) 33% de los Comisarios Europeos.4) 22% de los miembros de los gobiernos nacionales.5) 3% de los Presidentes de las mayores empresas.6) 9.7% de los miembros de los Consejos de Administración de las principales 300 empresas europeas.7) 5-15% de empresas de alta tecnología.8) Presiden sólo el 10% de las universidades en 16 países Europeos.9) 9.3% de los puestos de alta dirección en la industria de telecomunicaciones.

Fuente: Elaboración a partir de EWL(2010).

* María-Carmen Guisán, Catedrática de Econometría de la USC en el período 1986-2017: <https://www.usc.gal/economet/guisan.htm>

Tabla 2. Datos del European Women's Lobby sobre la visibilidad de las mujeres en los medios de comunicación.

<p>Medios de comunicación:</p> <ol style="list-style-type: none">1) Hay 4 hombres por cada mujer que consigue aparecer en los medios de la UE. Por lo tanto las mujeres representan sólo un 20% en esos medios.2) Las mujeres son la referencia central de las noticias sólo en el 10% del tiempo.3) 6% de los expertos y 14% de los locutores de noticias.4) 10% de los políticos en las noticias son mujeres. En Italia y Portugal sólo el 2%.5) En las noticias europeas las mujeres se identifican 3 veces más que los hombres en función de su estatus familiar.6) Sólo 1/3 de personajes de TV y cine.7) Sólo 2-9% del tiempo dedicado a deportes.8) 27% de los profesionales que aparecen en los anuncios y 60% de los personajes que aparecen realizando trabajo doméstico.9) En los anuncios los chicos aparecen en el 85% fuera del hogar, y las chicas más del 50% del tiempo en el hogar.10) Las mujeres representan el 79% de los presentadores televisivos menores de 34 años y sólo el 7% en los mayores de 50 años
--

Fuente: Elaboración a partir de EWL(2010).

El hecho de que las mujeres representen, en los medios de comunicación europeo, sólo el 6% de los expertos y sólo el 10% en las noticias políticas, está muy por debajo de la presencia real de las mujeres en esos ámbitos y debería de promoverse una mayor presencia de mujeres cualificadas en esos medios.

La tabla 3 muestra la evolución en el período 2003-2009, según datos del informe europeo EU(2010). Observamos que en el año 2007 las mujeres tenían una representación en los parlamentos nacionales en torno al 24.2%, y un porcentaje similar en las organizaciones sindicales a nivel europeo (27.8 en puestos de primer nivel y 22.7% en segundo nivel).

Los porcentajes eran más bajo en las grandes empresas, con sólo un 3% en nivel 1 y un 10% en nivel 2, y en las organizaciones empresariales a nivel europeo con sólo un 3.4% en nivel 1 y un 11.7% en nivel 2. Los datos de nivel 1 se refieren a la Presidencia y los de nivel 2 a puestos en los Consejos de dirección. En las universidades el porcentaje era bajo en puestos de dirección investigadora con sólo un 11%.

Tabla 3. Datos del informe EU(2010): Evolución de la participación de las mujeres en puestos directivos políticos y económicos, en la UE (%).

Organización.	Año 2003 ó 2004			Año 2009		
	EU 15	EU 27	EU	EU 15	EU 27	EU
Parlamento		20.7*	30.4*		24.2	34.9
Banca y Finanzas, nivel 1	6.7	0	0	..
Banca y Finanzas nivel 2	17.6	15.6	..	19.4	17.7	..
Grandes empresas, nivel 1	1.0	2.2	..	1.6	3.0	..
Grandes empresas, nivel 2	7.0	7.8	..	10.9	10.9	..
Sindicatos, nivel 1			16.7			27.8
Sindicatos, nivel 2			19.8			22.7
Organizaciones empresariales, nivel 1			5.7			3.4
Organizaciones empresariales, nivel 2			7.7			11.7
Administración Pública: directivos	20.7	24.8	13.9	28.5	31.7	23.4
Administración Judicial:directivos	13.2	30.0	..	19.0	31.2	18.5
Universidades: dirección investigadora						11.0

Fuente: Guisan and Aguayo(2011) a partir de datos de EU(2010). Notas: Nivel 1: Presidente; Nivel 2 miembros del Consejo. *Valores estimados por interpolación de los datos del período 1997-2007, en el caso de parlamentos nacionales, y del período 1999-2007 para el Parlamento Europeo. Los datos de las universidades son del año 2006. EU15 se refiere a los 15 países que constituían la Unión Europea en el período 1995-2004, EU27 incluye los 27 países que constituyen la Unión europea en el período 2007-2012. La columna EU indica que se refiere a organizaciones de ámbito europeo, no a nivel de país.

Alemany et al(2009) resaltan la baja presencia femenina en el Consejo de Gobierno del Banco Central Europeo, con sólo un 5% (1 entre 22 consejeros).

Comparación de Europa con Estados Unidos: participación social y medios de comunicación.

La participación de las mujeres en la vida política y social de los Estados Unidos y de otros países ha aumentado en diversas formas, si bien presenta también problemas. En el interesante estudio de Benoit(2009) se analiza la participación de las mujeres en los *lobbies* empresariales y sociales que intenta influir en la política norteamericana. Destaca que el porcentaje de

Guisán, M.C. (2013). Empleo y participación social en Europa. Libro EE10 de AHG

mujeres se sitúa en torno al 50% si bien en muchos casos sus actividades están encaminadas hacia lograr los fines de interés para empresas más que a defender sus puntos de vista.

Más interesante es en muchos casos su actividad relacionada con las organizaciones sociales. El gran número de asociaciones y organizaciones filantrópicas existentes en los Estados Unidos propicia que muchas mujeres puedan desarrollar a través de ellas iniciativas de interés social, si bien tropiezan también con dificultades, como en Europa, debido al escaso protagonismo de las mujeres en los medios de comunicación y a su escasa presencia en numerosas comisiones y organismos que ejercen un poder social real.

En relación con la escasa presencia de las mujeres en la prensa y televisión de Europa y Norteamérica, es muy interesante citar el siguiente párrafo del informe de Women in Action(2000).

“La creación de grandes conglomerados de medios se ha convertido en regla en Canadá, los Estados Unidos y Europa Occidental. La propiedad de los medios se ha concentrado, con menos empresas a cargo de más recursos, y la convergencia de los mismos intereses en la prensa, la radio, la televisión e Internet, donde se combina la propiedad del contenido (por ejemplo, periódicos, estaciones de televisión y portales) con la del soporte de ese contenido (las imprentas, los sistemas de transmisión, y las redes telefónicas con o sin cable). Ocho de cada nueve de los grandes conglomerados de los medios en el mundo tienen su oficina central en Europa o en América del Norte.

¿De qué manera esta tendencia afecta a las mujeres? Además de abandonar su papel como custodios públicos de un recurso público, también se abandonó la "doctrina de la equidad" que requiere que los emisores provean un mínimo de noticias de interés público. Esto lleva a una situación en la que existe muy poca regulación, o casi nada, que se base en los estándares requeridos por la comunidad. Para empeorar las cosas, la legislación de acciones afirmativas existente, que alentó a las estaciones de radio a mostrar una preferencia por la propiedad a cargo de mujeres, fue dejada de lado, lo que ha bajado el número de mujeres dueñas de radio desde entonces.

En 1997, la revisión del Acta de Comunicaciones (que aumentó el número de emisoras que puede tener una sola compañía) favorece a los grandes medios comerciales (específicamente en la televisión) para la locación de frecuencias y para la competencia comercial por las frecuencias. Esto ha contribuido a

Guisán, M.C. (2013). Empleo y participación social en Europa. Libro EE10 de AHG

que los precios de las estaciones de radio y televisión se hayan elevado más allá de las posibilidades de los pequeños y medianos emisores. Las mujeres que poseían emisoras, por lo general pequeñas, u orientaban sus políticas, han obviamente perecido en esta locura del avance de los monopolios y los conglomerados.

Una vez que los conglomerados tienen el control de los medios, las mujeres ocupan el último lugar en sus preocupaciones. "Se supone que el medio está, como herramienta de comunicación, en el centro del vínculo entre el emisor y el receptor", dice Joelle Palmiere del grupo feminista especializado en medios "Les Pénélopes".

El Proyecto de Monitoreo Mundial de los Medios de Comunicación 2000 demuestra que en Europa, donde las mujeres fueron el 19% de los sujetos de las noticias, su exclusión de las noticias "duras", como la política europea, no puede explicarse por la falta de oportunidades". Informe sobre Europa y América del Norte de Karen Banks y Sharon Hackett, Women in Action(2000).

1.2. Mujeres directivas: empresas, administración pública y universidades

Empresas y administración pública

En el interesante estudio de Porto y Neira(2011) se analiza una selección de datos relativos a la presencia de mujeres en altos cargos de empresas y Administración del Estado de España en el año 2008, según la información publicada por el INE(2008) y el Instituto de la Mujer (2009).

Destaca la escasa presencia femenina en puestos de presidencia o vicepresidencia de las entidades públicas (14.3% y 16.7%) y sociedades estatales (6.1% y 6.1%), así como la escasa presencia femenina en la presidencia y vicepresidencia de grandes empresas del IBEX 35 (2.9% y 3.8%). La presencia femenina en la dirección de empresas de 10 o más asalariados se situó en un 22.6% en el año 2008. En las empresas con menos de 10 asalariados el porcentaje fue algo mayor, alcanzando un 28.9% y en las empresas sin asalariados un 48.5%.

Alemany et al(2009) destacan una escasa presencia femenina en los Consejos de Administración de grandes empresas españolas, las incluidas en el IBEX35: 0% (en 8 empresas), menor o igual que el 10% (12 empresas), entre el 11% y el 20% (9 empresas), entre el 21 y el 24% (5 empresas).

La presencia femenina en puestos directivos está dificultada por barreras psicológicas, menor presencia de las mujeres en los sistemas de promoción de grupos de poder, y también por las dificultades que las mujeres encuentran para la conciliación de la vida familiar y profesional. Estas dificultades afectan no sólo a las mujeres directivas sino, en distintos grados, a todas las mujeres que participan en la vida laboral y social. Bastida (2009), y otros estudios, analizan las dificultades de promover la igualdad de género en empresas e instituciones.

Por lo que respecta a las dificultades de conciliación de la vida laboral y profesional, en el caso de las mujeres directivas es cierto que su capacidad económica, para delegar algunas funciones familiares, es mayor en general que las de otros grupos de mujeres, pero tienen también la dificultad añadida del requerimiento de una mayor dedicación horaria para la promoción profesional.

La participación femenina en la dirección de empresas en Europa se analiza en Smith, Smith y Vermer (2005), estudio que muestra el efecto positivo que en general tiene la participación de mujeres directivas cualificadas para el buen gobierno de las empresas, ya que en general logran una complementariedad entre fortalezas del liderazgo femenino y del masculino. Con frecuencia logran mejoras en la calidad del ambiente de trabajo y en las actitudes cooperativas que favorecen la consecución de objetivos de interés para la calidad de la empresa y su progreso.

Universidades

En el año 2010 se celebró el centenario de la norma que permitió el acceso general de las mujeres a la universidad en España. Como señala Sáenz Berceo (2010) “La Real Orden publicada el 8 de marzo de 1910 en La gaceta de Madrid indicaba textualmente que “*S. M. el Rey, se ha servido disponer [...] que por los Jefes de los Establecimientos docentes se concedan, sin necesidad de consultar á la Superioridad, las inscripciones de matrícula en enseñanza oficial ó no oficial solicitadas por las mujeres, siempre que se ajusten á las condiciones y reglas establecidas para cada clase y grupo de estudios. Madrid, 8 de Marzo de 1910*”.

Con motivo de este aniversario se publicaron algunos interesantes artículos en prensa, como el de Daniel Peña(2010) quien señala: “*La incorporación masiva de la mujer a la universidad es el factor más importante*

Guisán, M.C. (2013). Empleo y participación social en Europa. Libro EE10 de AHG

para explicar el gran crecimiento de la economía española en la segunda parte del siglo XX, aspecto que ha sido poco reconocido en nuestra sociedad. Desde 1910 el número de mujeres en las universidades españolas ha aumentado rápidamente: representaban el 12,6% de los estudiantes en 1940, el 31% en 1970, el 53% en 2000 y el 54% en 2010. Su tasa de éxito es, además, mayor que la de los varones, y, por ejemplo, en el curso 2007/8 el 61% de los diplomados y licenciados fueron mujeres”.

Gloria López (2010) señala:

“En España, antes del 8 de marzo de 1910, sólo 36 mujeres habían logrado una licenciatura, tras superar barreras que incluían la autorización por el Consejo de Ministros, disfrazarse de hombres, como hizo Concepción Arenal para estudiar (sin matrícula ni título) Derecho en la Complutense, tener que asistir a clase con un acompañante o colocarse en la mesa del profesor, por no hablar de las trabas para la expedición de títulos, la colegiación y el ejercicio de la profesión. La primera Catedrática de Universidad (Ángeles Galino Carrillo), obtuvo su puesto por oposición hace poco más de 50 años y hasta hace poco más de 25 no hubo una mujer rectora de Universidad (Carmina Virgili Rodón). De este modo se fue avanzando, reforzando la presencia de las mujeres en este ámbito.”

Entre los acontecimientos de mayor impacto positivo en el desarrollo económico de España está la expansión de la educación secundaria desde la década de 1960 y de la enseñanza universitaria desde la década de 1970. A partir de esta fecha el número de mujeres en las universidades españolas ha aumentado de forma paulatina, tanto en lo que respecta al número de alumnas como de profesoras en los distintos escalones de la carrera docente.

Es cierto que todavía hay pocas mujeres en el nivel docente superior, de Catedráticas de Universidad, pero España ha alcanzado un puesto relativamente elevado en el conjunto europeo, respecto a otros países con jerarquías académicas más masculinizadas, y en los que existen más dificultades, por la movilidad laboral o por otros motivos, para que las mujeres puedan conciliar la vida familiar y la dedicación extraordinaria de horas de trabajo que con frecuencia requiere la promoción docente.

Así Osborn(1998) y el informe UE(2000) señalan que la Universidad española, con un 13.2% de presencia femenina en el conjunto de Catedráticos de Universidad, ocupaba en ese momento el 4^a lugar de la Unión Europea,

Guisán, M.C. (2013). Empleo y participación social en Europa. Libro EE10 de AHG detrás de Finlandia, Portugal y Francia, muy por encima de Reino Unido (8.5%) y Alemania (5.9%), y se situaba en un nivel similar al de los Estados Unidos (13.8%).

A pesar de este avance no podemos descartar la existencia de formas de exclusión de mujeres cualificadas para compartir el poder de tomar decisiones para la mejora de las instituciones universitarias.

En el período 1993-2012 las normas que afectan al gobierno de las universidades en España han propiciado, en opinión de muchas personas, más la competencia por el poder que una cooperación razonable en los órganos de toma de decisiones. Las universidades necesitan un ambiente más cooperativo y menos competitivo. Este problema también se presenta en otros países europeos.

En las universidades competitivas las redes de poder han estado con frecuencia muy masculinizadas pues los hombres más competitivos parecían mejor dispuestos a compartir su poder con otros hombres que a adoptar actitudes más cooperativas con mujeres cualificadas.

Interesantes críticas a las barreras que encuentran las mujeres en la promoción académica en algunas universidades europeas han sido señaladas por Helga Schuchardt, que fue Consejera de Ciencia en el Estado de Baja Sajonia de Alemania (Ver EU(1999, p.141), y por Annette Zimmer (2000, p. 12).

1.3. Mujeres directivas: partidos políticos, sindicatos, asociaciones empresariales y otras organizaciones.

Partidos políticos

Por lo que respecta a la participación femenina en la política hay que observar no sólo su presencia en los parlamentos y cargos políticos sino también las oportunidades que tienen para alcanzar una adecuada posición interna en la toma de decisiones dentro de los partidos políticos, o en las relaciones entre diversas organizaciones y los representantes políticos.

En general el liderazgo femenino, al estilo de Zenger y Folkman, tiene una mayor presencia a través de organizaciones civiles que se comunican con los cargos políticos en los sistemas electorales mayoritarios que en los sistemas

Guisán, M.C. (2013). Empleo y participación social en Europa. Libro EE10 de AHG

electorales proporcionales basados en listas de candidatos. Ambos sistemas presentan problemas que convendría mejorar para lograr un mayor grado de comunicación entre los votantes y los representantes políticos.

Sistemas electorales mayoritarios: Los sistemas electorales más democráticos, en los que los representantes elegidos tienen una comunicación directa con sus electores, como en Reino Unido y en otros países donde el candidato más votado es elegido (sistema mayoritario), en general se ve favorecida la participación ciudadana en la política. Generalmente en esos sistemas las mujeres que logran representación política son pocas pero tienen mayor poder de decisión que en otros sistemas, pues están menos sometidas a las directrices de las cúpulas de sus partidos.

Sistemas electorales de representación proporcional por listas: En esos sistemas electorales, como el vigente en España en el período 1976-2012, con frecuencia los ciudadanos tienen una influencia menor, en la elección de los candidatos, que en el sistema electoral mayoritario, ya que los votantes no pueden elegir personas sino sólo listas cerradas y bloqueadas por las cúpulas de los partidos políticos. Los núcleos principales del poder de los partidos políticos con frecuencia están muy masculinizados y controlan en gran medida la elaboración de las listas de candidatos.

En esos sistemas, de listas cerradas y bloqueadas, elaboradas por las cúpulas de los partidos, las mujeres pueden lograr una cuota de un tercio o más de los puestos políticos pero en general tienen menor poder de decisión individual que en los sistemas electorales mayoritarios.

Por lo que respecta al protagonismo de los afiliados o votantes destacamos que en España sería conveniente mejorar los cauces de comunicación, al igual que en el caso de los sindicatos y otras organizaciones, para lograr mayor democracia interna y promover la receptividad de los dirigentes ejecutivos hacia iniciativas positivas procedentes de sus bases.

También es importante que haya una mayor intervención de las bases en la elección de sus representantes, para que éstos sean más libres para representar a la mayoría de sus votantes en vez de ser excesivamente dirigidos por las cúpulas que detentan el poder interno de los partidos. Consideramos que esta forma de participación, que debe promoverse para lograr una buena calidad del liderazgo en el sentido de Zenger y Folkman (2009).

Sindicatos, organizaciones empresariales y colegios profesionales

Otros ámbitos de interés, respecto al análisis de la participación de las mujeres, son los sindicatos, organizaciones empresariales y colegios profesionales.

Seoane(2009) presenta información de interés sobre la participación de las mujeres en las organizaciones sindicales, y Köehler(2008) indica que la participación de las mujeres en la Confederación de CCOO era del 31%, con 9 mujeres de un total de 29 miembros, y en UGT del 46.2% con 6 mujeres de un total de 13 miembros.

Varios estudios sobre la incorporación de las mujeres en las estructuras sindicales muestran la persistencia de actitudes diferentes y de problemas entre la cultura sindical y las aspiraciones vitales de las mujeres. Así algunos informes indican que el horario de las reuniones, los desplazamientos, las formas tradicionales presenciales de trabajar, las comidas, cenas y reuniones en los bares, etc., reflejan una cultura sindical masculina distante de los estilos de vida femeninos, sobre todo si tienen que compatibilizar su actividad sindical con el cuidado de los hijos y la atención a su familia. Estos problemas se presentan también en otras organizaciones.

En el interesante documento de Köehler(2008) se analizan las diferencias entre los sindicatos de España, Alemania y otros países europeos. Este autor presenta datos de presencia de mujeres en las ejecutivas de confederaciones sindicales en el año 2007 con porcentajes entre el 31% y el 46%, lo que sin duda supone un avance respecto a situaciones anteriores con menor representación.

De la comparación de los sindicatos españoles y europeos deducimos, tanto en el ámbito universitario como en otros ámbitos de los sectores público y privado, la conveniencia de avanzar en la convergencia del sistema sindical español hacia características de interés de los sindicatos de otros países europeos. En este sentido consideramos conveniente que las bases tengan un mayor protagonismo en la propuesta de soluciones, que exista un menor grado de politización en sus cúpulas y que se impulse un mayor grado de colaboración con otras instituciones para la solución de los problemas laborales. Las modificaciones del sistema electoral español, tanto en lo que respecta a los sindicatos como a los partidos políticos, dando más protagonismo a los votantes, pueden ser positivas en este sentido.

Alemaný et al(2009) indican una escasa presencia de mujeres, entre un 5% y un 12%, en las Juntas de Gobierno y Consejos Rectores de organizaciones empresariales españolas.

Estas autoras también destacan una escasa presencia femenina en las Juntas de Gobierno de varios colegios profesionales españoles, con porcentajes que oscilan entre el 0% y el 33%.

Otras instituciones

La presencia de las mujeres, a principios del siglo XXI, es con frecuencia escasa en diversas organizaciones académicas, publicaciones científicas, consejos consultivos y otros órganos en los que todavía encuentran con frecuencia dificultades para lograr cauces de participación adecuados a sus capacidades. La tabla 4 muestra la situación de las Reales Academias de España en el período 2005-2009.

Tabla 4. Participación de las mujeres en las Reales Academias de España (%)

	2005	2006	2007	2008	2009
Total cargos	5,9	4,4	6,7	8,7	7,6
presidentas/es-directoras/es	0,0	0,0	10,0	10,0	10,0
presidentas/es de honor	0,0	0,0	0,0	0,0	0,0
vicepresidentas/es	0,0	14,3	12,5	12,5	12,5
presidentas/es de sección	6,3	5,9	0,0	10,0	10,0
secretarias/os	20,0	0,0	16,7	14,3	14,3
vicesecretarias/0s	14,3	14,3	9,1	8,7	8,7
bibliotecaria/o	0,0	0,0	0,0	10,0	0,0
tesorera/o	0,0	0,0	0,0	0,0	0,0
censor/a	0,0	0,0	0,0	0,0	16,7
vocales	20,0	11,1	25,0	25,0	0,0
adjuntas/os	0,0	0,0	0,0	0,0	0,0
director de publicaciones	0,0	0,0	0,0	0,0	
director del archivo	0,0	0,0	0,0	0,0	0,0
director de servicios informáticos	0,0	0,0	0,0	0,0	0,0

Fuente. Instituto de la Mujer (2011).

Los datos del Instituto de la Mujer ponen de manifiesto el bajo nivel de la presencia de mujeres en círculos de fuerte orientación de poder masculino,

Guisán, M.C. (2013). Empleo y participación social en Europa. Libro EE10 de AHG como las Juntas Directivas de las Reales Academias, y en otras instituciones. Muchos de estos problemas de España también se presentan en otros países europeos.

Alemany et al(2009) presentan datos de Juntas de Gobierno de ocho Reales Academias de España, en 2005-2009, con los siguientes porcentajes de presencia femenina: 0% en 6 casos (*Ciencias Morales y Políticas, Historia, Medicina, Bellas Artes, Exactas Físicas y Naturales, Jurisprudencia y Legislación*, 11% en la Real Academia de la Lengua Española, y 15% en la Real Academia de Farmacia.

Alemany et al(2009) destacan también una escasa presencia de mujeres en otros organismos españoles, en el período 2005-2009:

Consejo de Estado: con una evolución desde sólo el 3% a un 18%.
Consejo Económico y Social: con una evolución del 15% al 17%
Consejo General del Poder Judicial: evolución del 10% al 33%
Tribunal Constitucional: con sólo un 17% en el período 2004-2009
Tribunal Supremo: con una evolución del 5% al 9%
Tribunal de Cuentas de España: con sólo un 8% en 2005-2009.
Consejos de Administración de Bancos: entre un 6% y un 21%
Consejos de Administración de Cajas de Ahorro: entre un 9% y un 27%

1.4. Prioridades para el desarrollo profesional y social de las mujeres en el siglo XXI

Igualdad de oportunidades, paridad y cuotas.

En general las asociaciones y grupos feministas reclaman y promueven la erradicación de discriminaciones negativas contra las mujeres y la igualdad de oportunidades, respecto a los hombres, para participar en la vida económica y social, pero a veces deberían insistir no sólo en la igualdad en relación con los hombres sino la existencia de verdaderas oportunidades de participación social sin discriminación de género.

En algunos casos, las burocracias políticas han reducido esa buena causa feminista a una mera reivindicación de igualdad de cuotas, o proximidad, para ambos géneros en diversas actividades: por ejemplo se exige paridad, en la medida posible, en comisiones que evalúan a los investigadores pero no se incluyen normas que protejan a las mujeres y hombres de ser evaluados

Guisán, M.C. (2013). Empleo y participación social en Europa. Libro EE10 de AHG

injustamente. Lo más deseable es que las normas favorezcan que no haya discriminaciones injustas ni por razón de género ni por otros motivos (área de especialización, universidad de origen, etc.).

Consideramos importante reivindicar mayores oportunidades de desarrollo profesional, económico, cultural y social, tanto para mujeres como para hombres que tienen capacidad. No es bueno considerar como objetivo sólo la paridad sin verdaderas oportunidades de desarrollo. Es más importante promover amplias oportunidades de participación y liderazgo en función de las capacidades y motivaciones de las personas, sin discriminación de género. Este tema debería tener un mayor protagonismo en las organizaciones que desean impulsar la calidad de vida y la cooperación social de mujeres y hombres.

En las actividades que afectan de forma equiparable a ambos sexos, la existencia de cuotas que garantizan una cierta paridad es con frecuencia sólo una condición necesaria pero no suficiente para una correcta igualdad de oportunidades para las mujeres. Ello es así porque algunos grupos de poder masculino siguen dominando muchas instituciones y su poder está impulsado no sólo por algunos hombres que promueven un dominio masculino del poder, sino también por algunas mujeres que, voluntaria o inconscientemente colaboran en mantener esa situación.

Las cuotas mínimas de presencia de género (femenina o masculina) son en ocasiones necesarias para evitar la inercia de exclusión de género (en general relativo a mujeres) en órganos que deben representar a toda la institución, empresa o sociedad, pero dichas cuotas no deben de ser excesivamente rígidas para evitar injusticias relacionadas con el mérito y la capacidad.

Además hay que evitar peligros al aplicar el criterio de forma fragmentada a cada parte del conjunto, si tener en cuenta el conjunto total, para evitar discriminación negativa contra las mujeres. Así por ejemplo si en un municipio hay 4 candidaturas políticas, tres de las cuales llevan un 80% de hombres en los puestos de salida, y aparece una cuarta constituida sólo por mujeres, no parece correcto que se prohíba dicha candidatura en nombre de la *igualdad de género*, ya que teniendo en cuenta el aporte de desigualdad de los otros tres partidos, la media de las candidaturas bajará sólo de un 80% de predominio masculino a un 60% al incluir la candidatura femenina, con lo que la aportación de la candidatura de mujeres mejora el equilibrio del conjunto.

Más importante que las cuotas es promover oportunidades de participación profesional y social, para todas las personas, y ofrecer métodos realistas y eficaces de conciliación de la vida laboral y familiar en el caso de las mujeres y de los hombres que precisen esa conciliación.

Prioridades para el siglo XXI

Un enfoque correcto del tema de la promoción social de las mujeres en igualdad con los hombres debería atender de forma prioritaria, entre otros aspectos, a las siguientes cuestiones, relacionadas con la mejora de las oportunidades de participación social y directiva de las mujeres:

1) Aumentar las oportunidades de participación laboral y social

Las políticas públicas deben orientarse a aumentar las oportunidades de participación laboral y social de mujeres y hombres, no a mantener una igualdad en la falta de oportunidades.

El aumento de la participación social de hombres y mujeres en España requiere estructuras menos dirigistas y más cauces de participación en partidos políticos y en otras organizaciones.

Respecto a la participación laboral es deseable que haya igualdad de oportunidades similares para ambos géneros, pero sobre todo es importante que haya buenas oportunidades para todos.

Por ejemplo no es interesante que haya una alta tasa de paro en igualdad: del 20% para hombres y mujeres. Para muchas mujeres sería preferible que la tasa de paro femenina fuese del 3% incluso aunque la masculina fuese sólo del 1%, pues las oportunidades laborales para las mujeres serían mejores que en la igualdad del 20%.

En el caso de la economía española es importante impulsar el desarrollo industrial para poder sostener un amplio desarrollo de las oportunidades laborales en los sectores de servicios, lo que sin duda redundará en un incremento de la tasa de empleo y los salarios, y una mejora de la calidad de vida laboral de las mujeres y de los hombres. Son necesarias políticas económicas que impulsen el desarrollo y el empleo tras la crisis económica del período 2007-2012.

2) Apoyo a la conciliación de la vida laboral y familiar

Las madres trabajadoras, y otras personas en circunstancias similares, precisan un apoyo importante para poder conciliar de forma adecuada, la vida laboral y familiar.

Las ayudas existentes son en general escasas aunque en algunos países como Noruega han alcanzado elevados niveles.

En el estudio de OCDE(2007), y en otros informes, se presentan datos comparativos de varios países y se analiza la importancia que tienen los permisos de maternidad y paternidad, las opciones de trabajo a tiempo parcial, la flexibilidad en el horario laboral y las ayudas al coste del cuidado infantil, tanto en servicios públicos como en ayudas domésticas, para lograr una verdadera conciliación de la vida laboral y familiar de las mujeres y de otras personas que tienen dificultades de conciliación.

3) Criterios razonables y flexibles de representación de género en ámbitos laborales y sociales,, manteniendo una paridad global pero con diversidad para circunstancias específicas

La participación en los órganos de toma de decisiones, en diversos ámbitos laborales y sociales, debe evitar que las personas cualificadas queden marginadas y por lo tanto debe haber oportunidades equilibradas para hombres y mujeres, con porcentajes variables que dependen de circunstancias razonables.

Por ejemplo si en una empresa o institución, por motivos vocacionales y sin que haya habido barreras de género, ocurre que el 80% de los médicos son mujeres y el 80% de los ingenieros son hombres, es lógico que en los órganos de representación del personal médico haya más mujeres que hombres y en los órganos de representación de los ingenieros haya más hombres que mujeres, y por lo tanto la imposición de cuotas paritarias en todos los grupos podría ocasionar injusticias y barreras indebidas para las personas más cualificadas.

No sólo es importante que las mujeres se vean libres de techos de cristal que les impiden acceder a puestos directivos, sino también el favorecer los cauces de participación en iniciativas de mejora de la organización desde puestos intermedios. El liderazgo participativo, en el sentido de Zenger y

Guisán, M.C. (2013). Empleo y participación social en Europa. Libro EE10 de AHG

Folkman, es muy importante para impulsar la cooperación entre los niveles intermedios y la dirección. En el caso de España sería muy positivo impulsar esa participación en empresas, partidos políticos, asociaciones, universidades, y otras organizaciones, para mejorar la calidad de la organización y la participación. Ese tipo de liderazgo favorece de forma importante la igualdad de oportunidades para las mujeres.

4) *Mejorar de forma efectiva la presencia la promoción social de las mujeres en los medios de comunicación.* Un hecho llamativo es la persistente falta de visibilidad de las aportaciones femeninas a la política, la economía, la ciencia y la sociedad, en los medios de comunicación, a pesar de los avances de las mujeres en esas actividades. Es importante que las organizaciones e instituciones interesadas en apoyar la participación femenina en la sociedad dediquen una atención especial a este tema.

Bibliografía

Aleman, A., Fernández, L., Zamoran, C. (2009). Las mujeres y la toma de decisión. Informe Diciembre 2009. Asociación Themis de Mujeres Juristas.¹

Banks, K., Hackett, S. (2000). Informe sobre Europa y América del Norte.²

Bastida, M. (2009). *La igualdad de género en empresas e instituciones, Estudios Económicos de Desarrollo Internacional*, Vol. 9-2, pp. 91-108.³

Benoit, D. (2009). *The best kept secret. Women corporate lobbyists, policy and power in the United States.* Rutgers University Press.

Carrasco-Portiño, M., Ruiz, M.T., Fernández, J., Gómez, C. y Roca, V. (2010). Desigualdades en el desarrollo geopolítico de género en España 1980-2005. Un determinante estructural de la salud, *Revista Española de Salud Pública*, V. 84-1.⁴

EU(1999). *Women and Science – Proceedings of the conference Brussels, April 28-29 1998* Luxembourg: Office for the Official Publications of the European Communities, p 141.

EU(2000). *Science policies in the European Union: Promoting excellence through mainstreaming gender equality.* European Commission. Research Directorate-General. A Report from the ETAN Expert Working Group on Women and Science

EU(2010). *More Women in Senior Positions. Key to Economic Stability and Growth*, DG for Employment, Social Affairs and Equal Opportunities.⁵

- Guisán, M.C. (2013). Empleo y participación social en Europa. Libro EE10 de AHG Eurofound(2007).Measuring Job Satisfaction in Surveys: Comparative Analytical Report”, European Foundation for the Improvement of Living Conditions and Working Conditions.⁶
- EWL (2010). European Women’s Lobbying Press Briefing 3-3-2010.⁷
- Guisan, M.C., Cancelo, M.T.(2006). “Employment And Productivity In The European Union And Comparison With The USA, 1985-2005: Analysis Of France, Germany, Italy, Spain And The United Kingdom” *Applied Econometrics and International Development*, Vol. 6-3, 55-63.⁸
- Instituto de la Mujer (2011). Participación de las mujeres en las Juntas Directivas de las Reales Academias según cargo ocupado.⁹
- Köhler, H.D. (2008). Los sindicatos en España frente a los retos de la globalización y del cambio tecnológico. Fundación Alternativas, Documento de trabajo 142/2008.¹⁰
- López, Gloria (2010). Cien Años con mujeres en la Universidad. Facultad de Políticas, Universidad Complutense de Madrid.¹¹
- Peña, D. (2010). Cien años con mujeres en la universidad. Artículo del Rector de la Universidad Carlos III de Madrid, publicado en El País.¹²
- Porto, N., Neira, I. (2011). Perfil de la mujer directiva española. Capítulo del libro “Jornadas: La mujer en la ingeniería”. Universidade da Coruña.
- Sáenz Berceo, Carmen(2010). Centenario del acceso de la mujer a la universidad, Conferencia en la Universidad de la Rioja, España.¹³
- Seoane, P. (2010). Participación de las mujeres en la negociación colectiva.¹⁴
- Smith, Nina; Smith, Valdemar; Verner, Mette(2005). “Do Women in Top Management Affect Firm Performance?. A panel study of 2055 Danish Firms”. IZA document DP No. 1708.
- Women in action(2000): Informe sobre Europa y América del Norte, de Karen Banks y Sharon Hackett.¹⁵
- Zenger, J. H. & Folkman, J. (2009). The extraordinary leader: Turning good managers into great leaders. New York: McGraw-Hill.
- Zimmer, Annette (2000). Women in European Universities. Final Report 2000-2003. Universidad de Münster.¹⁶
- OCDE(2007). Babies and Bosses - Reconciling Work and Family Life - A Synthesis of Findings for OECD Countries, OCDE, París.

- ¹ <http://www.mujeresjuristasthemis.org/container.php?seccion=dos>
- ² http://guiagenero.mzc.org.es/GuiaGeneroCache/Pagina_PlanifGenero_000104.html
- ³ <http://www.usc.es/economet/eedi.htm>
- ⁴ <http://www.scielosp.org/pdf/resp/v84n1/original1.pdf>
- ⁵ <http://www.eubusiness.com/topics/employment/women-senior.10/>
- ⁶ <http://www.eurofound.europa.eu/ewco/reports/TN0608TR01/TN0608TR01.pdf>
- ⁷ <http://www.womenlobby.org>
- ⁸ <http://www.usc.es/economet/aeid.htm>
- ⁹ http://www.inmujer.migualdad.es/mujer/mujeres/cifras/poder/reales_academias.htm
- ¹⁰ <http://www.falternativas.org/laboratorio/documentos/documentos-de-trabajo/los-sindicatos-en-espana-frente-a-los-retos-de-la-globalizacion-y-del-cambio-tecnologico>
- ¹¹ <http://www.amecopress.net/spip.php?article3188>
- ¹² http://www.elpais.com/articulo/sociedad/Cien/anos/mujeres/universidad/elpepusoc/20100308elpepusoc_12/Tes
- ¹³ <http://www.unirioja.es/apnoticias/servlet/Noticias?codnot=1780&accion=detnot>
- ¹⁴ <http://www.e-mujeres.net/blog/pilar-seoane-vazquez>
- ¹⁵ http://www.womenaction.org/women_media/eng/1/euro.html
- ¹⁶ <http://csn.uni-muenster.de/women-eu/>

Libros de la AHG:

<https://www.usc.gal/economet/ahg.htm>

<https://www.usc.gal/economet/ebooks.htm>

<http://hispalinkgalicia.blogspot.com.es/2012/01/ebooks-de-economia-de-la-asociacion.html>

CAPÍTULO 2
Participación laboral de las mujeres en España y en Europa: sectores,
salarios y dedicación horaria
GUISÁN, María-Carmen *
EXPÓSITO, Pilar

2.1. Tasas de actividad y paro por género en España, UE y USA

Los gráficos 1 y 2 muestran la evolución de la tasa de ocupación masculina y femenina de la población de 25 a 64 años España, Estados Unidos y en el conjunto de 15 países de la Unión Europea (UE15), correspondiente a la UE antes de la ampliación del año 2004: Alemania, Austria, Bélgica, Dinamarca, España, Finlandia, Francia, Reino Unido, Grecia, Holanda, Irlanda, Italia, Luxemburgo, Portugal y Suecia. Los datos se refieren al empleo civil en el período 1970-2009. Los gráficos han sido elaborados por las autoras a partir de datos de la OCDE.

Gráficos 1: Tasa de ocupación masculina en España, UE15 y USA, 1970-2010

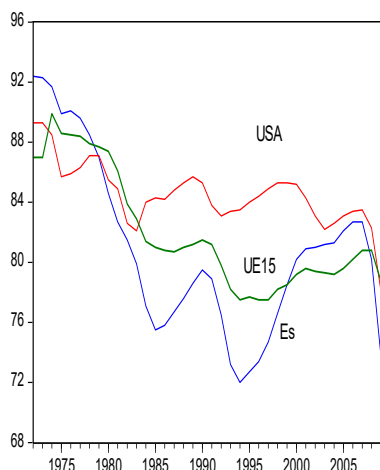
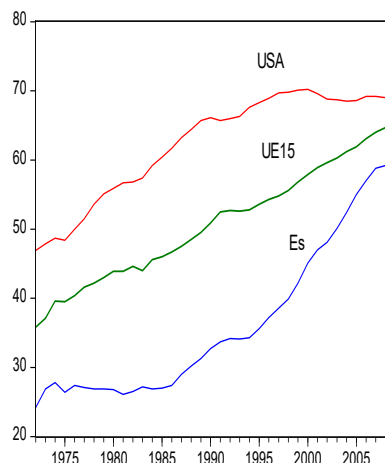


Gráfico 2: Tasa de ocupación femenina en España, UE15 y USA, 1970-2010



Fuente: Elaboración por M.C. Guisán(2012) a partir de datos OCDE. Nota: Personas ocupadas respecto a la población de 25 a 64 años.

* Las autoras con profesoras de Econometría, universidad de Santiago de Compostela: <https://www.usc.gal/economet/econometria.htm>

En el período 1995-2007, observamos una tendencia a la convergencia de las tasas de ocupación masculina y femenina de España hacia los niveles de la UE15 y USA, así como evolución, en esos países, decreciente de la tasa masculina, hasta situarse en torno al 80%, y creciente de la tasa femenina hasta situarse en torno al 66%.

En general la tasa de empleo, tanto para hombres como para mujeres, es mayor en países con un elevado valor del Producto Interior Bruto (PIB) por habitante, lo cual permite no sólo alcanzar elevadas tasas de empleo sino también aumentar los salarios reales.

En el caso de España el crecimiento de las tasas de ocupación en el período 1995-2005 ha estado basado en un equilibrio inestable, al no apoyarse en un adecuado impulso al desarrollo industrial.

Como consecuencia, dichas tasas han decrecido cuando la inestabilidad de las relaciones intersectoriales ha frenado bruscamente el alto índice de actividad del sector de la construcción. La crisis internacional del período 2008-2010 ha influido pero dicho desequilibrio también se habría manifestado aún en ausencia de dicha crisis.

La tabla 1 presenta la evolución de las tasas, masculina y femenina, de empleo respecto a la población de 15 a 64 años, en los 24 países OCDE-Europa, Estados Unidos, Unión Europea 15 y OCDE total.

En el conjunto de la OCDE esta tasa de actividad se situó en el año 2007 en torno a un 83% para los hombres y un 61% para las mujeres. Esto significa que habitualmente trabajan 6 de cada 10 mujeres y 8 de cada 10 hombres en ese grupo de edad.

En la tasa de ocupación masculina España con 73.6 se situó por debajo de UE15 con 78.7 y de OCDE con 80.3, y en la tasa femenina España con 57.6 también se situó por debajo de UE15 con 64.4 y de OCDE con 61.3.

Las tasas de empleo masculinas más bajas de la tabla 1 en el año 2009 correspondieron a Hungría, España, Estonia, y las tasas femeninas más bajas a Italia, Grecia, Hungría, España y Polonia.

Tabla 1. Tasas de Empleo/Población de 15 a 64 años(%).
OCDE Europa y Estados Unidos, años 2002, 2007 y 2009

Nº	País	Tasa de empleo masculina			Tasa de empleo femenina		
		2002	2007	2009	2002	2007	2009
1	Alemania	76.7	80.7	81.3	61.9	67.3	69.4
2	Austria	80.7	82.5	81.1	64.0	67.2	69.6
3	Bélgica	76.5	77.5	76.2	57.0	62.1	63.3
4	Checa R	83.6	84.4	83.4	64.0	64.6	64.1
5	Dinamarca	82.9	84.1	81.7	73.7	75.1	75.2
6	Eslovaquia	73.3	79.3	78.6	59.5	60.9	61.5
7	Eslovenia	77.1	79.5	78.0	66.6	69.3	70.5
8	España	81.0	82.7	73.6	48.1	58.8	57.6
9	Estonia	76.1	83.9	73.8	67.4	75.7	72.2
10	Finlandia	76.4	78.1	76.6	72.0	73.9	73.8
11	Francia	79.1	77.6	76.7	64.4	67.1	67.0
12	Reino Unido	81.9	83.2	81.1	67.7	68.8	68.7
13	Grecia	82.1	83.8	82.0	47.9	53.5	54.6
14	Holanda	83.9	83.8	83.9	63.9	68.7	71.1
15	Hungría	71.2	73.3	70.5	55.6	58.1	57.0
16	Irlanda	83.5	84.3	75.1	59.2	64.3	62.5
17	Islandia	93.5	93.3	86.5	85.5	83.3	79.7
18	Italia	76.8	78.5	76.6	46.1	51.5	51.6
19	Luxemburgo	83.5	81.9	82.4	56.2	63.8	63.7
20	Noruega	85.0	85.8	84.8	77.3	78.2	79.2
21	Polonia	67.1	73.3	75.2	54.4	58.0	59.8
22	Portugal	84.0	81.4	79.0	67.4	68.2	67.8
23	Suecia	82.5	85.0	83.5	78.5	78.9	78.1
24	Suiza	90.6	89.9	89.6	72.8	74.0	76.1
25	USA	83.1	83.5	78.0	68.8	69.2	67.2
26	EU 15	79.4	80.8	78.7	59.6	64.0	64.4
27	OECD	82.1	83.1	80.3	59.0	61.5	61.3

Fuente: Elaboración por las autoras a partir de OCDE(2010) Labour force Statistics. La tasa de empleo por género es el porcentaje de ocupados por género respecto a la población activa de cada género.

Las tasas de paro masculinas más elevadas de la tabla 2 en el año 2009 correspondieron a España con un 17.7%, Estonia con 16.9% e Irlanda con

Guisán, M.C. (2013). Empleo y participación social en Europa. Libro EE10 de AHG

14.8%. Las tasas de paro femeninas más elevadas en el año 2009 fueron las de España con un 18.4%, Grecia 13.2% y Eslovaquia 12.8%.

La tabla 2 presenta las tasas de paro por género. Observamos que el porcentaje de personas en paro respecto al conjunto de la población activa es similar en el conjunto de la OCDE para hombres y mujeres, siendo en el año 2009 la tasa de paro masculina del 9% y la femenina del 8.9%.

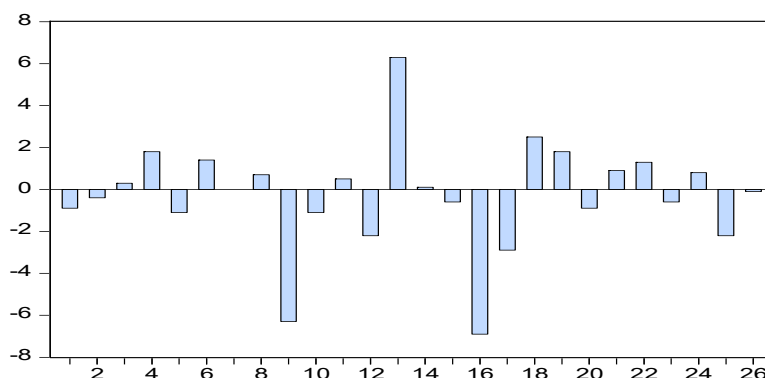
Tabla 2. Tasa de paro por género: años 2002, 2007 y 2009

Nº	País	Tasa paro 2002		Tasa paro 2007		Tasa paro 2009		
		M	F	M	F	M	F	Dif
1	Alemania	8.8	8.4	8.6	8.7	8.1	7.2	-0.90
2	Austria	4.0	3.9	3.9	5.0	5.0	4.6	-0.40
3	Bélgica	6.7	8.7	6.7	8.5	7.8	8.1	0.30
4	Checa R.	6.0	9.0	4.2	6.7	5.9	7.7	1.80
5	Dinamarca	4.3	5.0	3.5	4.2	6.5	5.4	-1.10
6	Eslovaquia R	18.7	18.7	9.9	12.7	11.4	12.8	1.40
7	Eslovenia	5.9	6.8	4.0	5.9	5.9	5.9	0.00
8	España	8.2	16.4	6.4	10.9	17.7	18.4	0.70
9	Estonia	10.8	9.7	5.4	3.9	16.9	10.6	-6.30
10	Finlandia	9.1	9.1	6.5	7.2	8.7	7.6	-1.10
11	Francia	7.5	8.6	8.9	9.4	0.50
12	Reino Unido	5.7	4.5	5.7	5.0	8.6	6.4	-2.20
13	Grecia	6.8	15.7	5.2	12.8	6.9	13.2	6.30
14	Holanda	2.5	3.2	2.8	3.7	3.4	3.5	0.10
15	Hungría	6.1	5.4	7.1	7.6	10.3	9.7	-0.60
16	Irlanda	4.7	4.1	4.9	4.2	14.8	7.9	-6.90
17	Islandia	3.6	2.9	2.3	2.3	8.6	5.7	-2.90
18	Italia	6.6	12.1	4.9	7.9	6.8	9.3	2.50
19	Luxemburgo	1.9	3.6	3.6	4.7	4.4	6.2	1.80
20	Noruega	4.1	3.7	2.6	2.5	3.6	2.7	-0.90
21	Polonia	19.1	20.9	9.0	10.3	7.8	8.7	0.90
22	Portugal	4.1	6.0	6.6	9.6	8.9	10.2	1.30
23	Suecia	4.4	3.6	5.9	6.4	8.6	8.0	-0.60
24	Suiza	2.6	3.2	2.7	4.2	3.7	4.5	0.80
25	USA	5.9	5.6	4.7	4.5	10.3	8.1	-2.20
26	EU 27	8.2	9.8	6.6	7.8	9.0	8.9	-0.10

Nota: M es el paro masculino y F el femenino. Nº de orden corresponde al orden alfabético de los países de Europa, seguidos de los datos de USA y EU27. Dif es la diferencia de las tasas de paro femenina (F) y masculina (M) en el año 2009.

El gráfico 3 muestra los datos correspondientes a la diferencia entre la tasa de paro femenina y masculina en el año 2009. Observamos que las mayores diferencias se observan en Grecia, con mayor tasa femenina, y en Estonia e Irlanda donde fue menor la tasa femenina que la masculina.

Gráfico 3. Diferencia entre tasa de paro femenina y masculina en la OCDE



Nota: El orden de los países es el de la tabla 2. Datos del año 2009.

En comparación con la UE4 y USA, en España la tasa de ocupación ha sido en general más baja y la de paro más elevada. Además la evolución de la tasa de paro ha sido poco estable, con bruscos cambios, debido a la falta de políticas económica y laborales tendentes a la estabilidad.

El fuerte incremento de la tasa de paro de España en el período 2007-2009 no sólo se debe a la crisis financiera internacional, sino también al fracaso del intento de incrementar la actividad en los sectores de construcción y servicios sin un suficiente soporte del desarrollo industrial, como se pone de manifiesto en Guisán(2011) y en el capítulo 6 de este libro.

2.2. Diferencias sectoriales del empleo masculino y femenino

La tabla 3 presenta la distribución, en porcentaje, del empleo masculino y femenino en España, Alemania y en el conjunto de 25 países de la Unión Europea (EU25). En general las diferencias de género en esta distribución sectorial obedecen a preferencias voluntarias, por parte de la oferta y/o la demanda, y no a desigualdades provocadas por barreras de discriminación.

En el conjunto de servicios sociales, incluyendo educación, sanidad y otros servicios sociales, se observa un porcentaje mayor en el empleo femenino que en el masculino. Otros sectores cuyo peso en el empleo femenino es bastante mayor que en el empleo masculino son: comercio al por menor, servicio doméstico y hostelería.

Tabla 3: Distribución del empleo masculino y femenino en 16 sectores, año 2005

Sector	% del empleo masculino			% del empleo femenino		
	UE25	Alemania	España	UE25	Alemania	España
Adm. Pública	7.2	7.8	6.5	7.3	7.7	6.0
Agricultura	5.2	2.6	5.8	3.8	1.6	3.3
Comercio menor	6.3	5.3	6.0	12.5	12.9	14.3
Comercio mayor	4.1	3.9	4.2	2.6	2.6	2.5
Construcción	13.0	10.6	19.5	1.5	1.9	1.7
Cultura y deporte	2.1	1.8	2.1
Doméstico	2.3	1.0	8.2
Educación	3.8	3.3	3.4	11.4	8.6	9.6
Empresariales	6.1	5.9	5.2	7.3	8.2	8.9
Financiero	2.2	2.5	1.6
Hostelería	3.4	2.8	5.5	5.1	4.6	9.4
I. Alimentos	2.5	2.2	2.7	2.2	2.8	2.1
I. Metal+ Maquinaria	5.8	8.6	4.4
Sanidad y Servicios Sociales	4.0	10.6	2.6	17.2	18.5	10.9
Trasporte terrestre	4.2	2.4	4.4
Venta+reparación de Vehículos	3.2	3.5	3.1
Suma 16 sectores	68.8	69.5	73.3	77.5	74.7	80.6
Otros	31.2	30.5	26.7	22.5	25.3	19.4
<i>Total</i>	<i>100</i>	<i>100</i>	<i>100</i>	<i>100</i>	<i>100</i>	<i>100</i>

Fuente: Elaboración a partir de EU(2008). Distribution of Employment in the main NACE 2-digit sectors.

Los sectores con peso en el empleo masculino muy superior al peso en el empleo femenino son: comercio al por mayor, construcción, industria metálica y del transporte, servicios de transporte terrestre y venta y reparación de vehículos.

En la UE25 el conjunto de sectores de Administración Pública, Educación, Sanidad y Servicios Sociales, supone un 15% del empleo

Guisán, M.C. (2013). Empleo y participación social en Europa. Libro EE10 de AHG

masculino y un 35.9% del empleo femenino. En Alemania estos sectores emplean al 21.7% de los hombres y al 34.8% de las mujeres, y en España suponen sólo un 12.5% del empleo masculino y un 26.5% del femenino. En España existe una menor dotación de empleos en esos sectores, en comparación con Alemania y otros países como veremos en los siguientes capítulos.

Las principales diferencias de España, en comparación con Alemania son las bajas tasas de empleo de España en los sectores de Educación y Sanidad. La suma de ambos sectores alcanza en España sólo 46 empleos por cada mil habitantes, mientras que en Alemania el valor es 76, y en Estados Unidos es 100.

En Guisán y Expósito(2011) se muestra que las principales ramas de empleo femenino son el Comercio, Sanidad y Servicios Sociales, Educación, Hostelería, y Servicios Empresariales, con muy poca presencia, en general, en el conjunto de la Agricultura, la Industria y la Construcción.

La tabla 4 muestra una comparación de varios países de Europa con Estados Unidos y América Latina.

Tabla 4. Empleo femenino y masculino por grandes sectores, 2006-2008

Países	Agricultura		Industria y Construcción		Servicios	
	M	F	M	F	M	F
Euro area (2008)	4.5	2.8	37.5	13.4	58.0	83.9
Francia (2008)	4.1	1.9	33.7	11.2	62.2	86.9
Alemania (2008)	2.8	1.6	41.4	15.9	55.8	82.5
Italia (2008)	4.5	2.9	38.7	16.1	56.8	81.0
América Latina y C.(2006)	20.3	9.1	28.5	16.0	51.2	74.8
España (2008)	5.6	2.7	39.8	11.3	54.6	86.0
Suiza (2007)	4.8	2.8	33.6	11.6	61.6	85.6
Reino Unido (2008)	1.9	0.8	31.9	9.1	66.2	90.1
Estados Unidos (2007)	2	0.7	30.3	9.4	67.7	89.9

Fuente: Elaborado a partir de datos de la OCDE. Nota: América Latina y C. incluye países del Caribe. Los datos indican el porcentaje de personas que trabajan en cada sector, para cada conjunto masculino (M) y femenino (F).

En el conjunto de la zona Euro en el año 2008 la distribución sectorial del empleo era la siguiente:

Guisán, M.C. (2013). Empleo y participación social en Europa. Libro EE10 de AHG

Empleo masculino: 4.52% en Agricultura y Pesca, 37.52% en Industria y Construcción y 58% en Servicios.

Empleo femenino: 2.77% en Agricultura, 13.36% en Industria y Construcción, 83.9% en Servicios.

En el conjunto de la zona Euro, el 83.9% del empleo femenino, y el 58% del empleo masculino, se concentra en los sectores de Servicios, de ahí la importancia de analizar las condiciones necesarias para un desarrollo sostenible de estos sectores. En general un mayor grado de industrialización implica un mayor desarrollo de los servicios y mayores oportunidades de empleo en esos sectores, tema que analizamos en los próximos capítulos.

Porcentajes similares se aprecian en la mayoría de los países europeos que figuran en dicha tabla. América Latina tiene porcentajes algo menores y Estados Unidos presenta porcentajes más elevados con el 89.9 % del empleo femenino, y el 67.7% del empleo masculino, en los sectores de servicios.

2.3. Empleo a tiempo parcial y conciliación de la vida laboral y familiar

Las oportunidades de empleo a tiempo parcial son una opción deseada por muchas personas para conciliar la vida laboral y familiar, especialmente en el caso de las madres con niños pequeños.

En el conjunto de España aumentó tanto el porcentaje de hombres con trabajo a tiempo parcial en el período 2001-2009, que pasó de 2.76% a 4.85%, como el de mujeres, que pasó del 16.81% al 23.04%.

En el estudio de Beltrán(2000) el porcentaje masculino a tiempo parcial evoluciona de 2.3% en 1987 a 2.8% en 1998. El porcentaje femenino del 13.9% al 17.2. Observamos que en el período 1998-2009 el porcentaje masculino permaneció bastante estable, con un ligero incremento, y el femenino mostró una clara tendencia creciente.

En el conjunto de la OCDE el 26.26% de empleo femenino es a tiempo parcial y el 8.95% del masculino. Por lo tanto los porcentajes españoles, con un 4.85% para los hombres y un 23.04% para las mujeres están algo por debajo de la media de la OCDE.

En la tabla 5 observamos que en España, aunque ha habido una evolución creciente, todavía esta opción de empleo presentaba, en el período 2003-2008, un porcentaje menor que en el conjunto de los 27 países de la Unión Europea (UE27).

Los porcentajes más elevados de empleo femenino a tiempo parcial, en la tabla 5, corresponden a Alemania, Reino Unido y Suecia, mientras que los más bajos corresponden a España, Finlandia e Italia.

Tabla 5. Empleo a tiempo parcial (%) por género en Europa, 2003 y 2008

País	Femenino 2003	Femenino 2008	Masculino 2003	<i>Masculino</i> <i>2008</i>
Alemania	40.8	45.4	6.1	<i>9.4</i>
España	17.4	22.7	2.7	<i>4.2</i>
Finlandia	17.8	18.2	8.3	<i>8.9</i>
Francia	29.7	29.4	5.6	<i>5.8</i>
Italia	17.2	27.9	3.3	<i>5.3</i>
Reino Unido	44.2	41.8	10.4	<i>11.3</i>
Suecia	35.4	41.4	11.3	<i>13.3</i>
<i>UE27</i>	<i>29.1</i>	<i>31.1</i>	<i>6.8</i>	<i>7.9</i>

Fuente: Elaborado con datos de EU(2010b). Las columnas con % Femenino indican el porcentaje de mujeres ocupadas que trabaja a tiempo parcial, y las columnas con % Masculino indican el porcentaje de hombres ocupados que trabaja a tiempo parcial.

En el año 2008 España muestra porcentajes de empleo a tiempo parcial más bajos que Alemania y que el conjunto de la Unión Europea, tanto en el empleo femenino (sólo el 22.7% de las mujeres trabajadoras lo hacen a tiempo parcial en España, frente a un 31.1% en el conjunto de la UE27 y un 45.4% en Alemania), como en el empleo masculino (sólo el 4.2% de los hombres trabajadores españoles lo hacen a tiempo parcial en España frente a un 7.9% en el conjunto de la UE27 y un 9.4% en Alemania).

En el empleo a tiempo parcial podemos distinguir dos situaciones diferentes: aquellas en las que la duración de la jornada laboral depende de la elección de los trabajadores, y aquellas en las que la jornada a tiempo parcial viene impuesta por la oferta de las empresas. Es deseable que las personas que desean trabajar a tiempo parcial, entre las que se encuentran muchas mujeres que concilian la vida laboral y familiar, encuentren oportunidades para ello con una remuneración adecuada.

La flexibilidad de horarios, la posibilidad de trabajo en el domicilio, los permisos de maternidad y paternidad, la disponibilidad de servicios subvencionados de guardería infantil, la desgravación de impuestos por el pago de personal de apoyo, para el cuidado de niños o de otros familiares

Guisán, M.C. (2013). Empleo y participación social en Europa. Libro EE10 de AHG

dependientes, son sin duda de gran ayuda para la conciliación de la vida laboral y familiar. También es importante la coordinación de horarios laborales y horarios escolares, para que los padres puedan conciliar ambos.

Fominaya y Martínez(2012) destacan la alta integración laboral de las mujeres en Noruega, con un 70% de tasa de actividad femenina y sólo un 3% de paro. Por lo que respecta a los permisos de maternidad, los datos disponibles muestran que Noruega es uno de los países europeos más destacados por su ayuda a la conciliación, con una baja por maternidad que puede alcanzar 56 semanas y otras medidas de apoyo.

En el informe de la OCDE(2007) sobre conciliación de la vida laboral y familiar se presentan numerosos datos comparativos de los países de la OCDE. Un resumen de las ayudas a las familias se presenta en la tabla 6.

Tabla 6. Grupos de países de la OCDE según el % de Ayudas a las familias en forma de subvenciones, servicios y descuentos fiscales (% del PIB)

Ayuda total en % del PIB	<i>Países</i>
Grupo 1: Mayor que el 3%	<i>Luxemburgo, Dinamarca, Francia, Noruega, Suecia, Hungría, Australia, Reino Unido, Bélgica, Islandia, Austria</i>
Grupo 2: Mayor del 1.5% y menor o igual que el 3%	<i>Finlandia, Alemania, Irlanda, , Eslovaquia, República Checa, Nueva Zelanda, Holanda, Portugal</i>
<i>Grupo 3: Menor o igual que el 1.5%</i>	<i>Polonia, Suiza, USA, Grecia, Italia, Japón, Canadá, España, México, Corea y Turquía</i>

Fuente: OCDE(2007). Datos en porcentaje del Producto Interior Bruto.

Por lo que respecta al permiso de maternidad la mayoría de los países de la OCDE establecen un permiso pagado de varias semanas, si bien en algunos casos las empresas conceden un período superior al mínimo establecido por ley, especialmente en aquellos países donde existe una cultura sindical y empresarial que impulsa la calidad del ambiente laboral y la motivación de los empleados.

Los permisos pagados pueden variar desde 6 semanas a 56 semanas. España y la mayoría de los países de la OCDE se sitúan en torno a 16 semanas de permiso maternal, si bien se observa una tendencia creciente tanto en el tiempo de permiso como en las subvenciones para el cuidado de los niños. Algunos países establecen también permisos de paternidad.

2.4. Diferencias salariales por género en Europa y Norteamérica

Son numerosos e interesantes los estudios realizados en España y en Europa respecto a las desigualdades de remuneración media entre hombres y mujeres. En algunos casos se puede deber a diferencias de nivel educativo o del grado de dificultad de los distintos tipos de trabajo, pero también se encuentran situaciones que no pueden ser explicadas por esas diferencias.

En las tablas que incluimos en el capítulo 6 se observa que el cociente entre el salario medio de las mujeres y de los hombres oscila entre un 40% y un 80%, en un conjunto de 33 países de Europa, Eurasia y Norteamérica. La tabla 7 resume dicha información por grupos de países.

Tabla 7. Porcentaje del salario medio femenino respecto al salario masculino

% salario femenino/ Salario masculino	<i>Países</i>
Grupo 1. Mayor que 80	<i>Suecia</i>
Grupo 2. Entre 71 y 80	<i>Dinamarca, Finlandia, Lituania, Noruega</i>
Grupo 3. Entre 61 y 70	<i>Alemania, Bulgaria, Canadá, Croacia, Estonia, Francia, Hungría, Kazajstán, Letonia, Holanda, Portugal, Reino Unido, Rumanía, Rusia, Eslovenia, Suiza, USA</i>
Grupo 4. Entre 51 y 60	<i>Bélgica, Rep. Checa, Eslovaquia, España, Grecia, Irlanda, Polonia</i>
<i>Grupo 5. Entre 41 y 50</i>	<i>Austria, Italia, Macedonia, México</i>

Fuente: Datos del año 2008. Elaboración a partir de los datos de UNDP. El caso de Austria puede estar algo subvalorado.

Observamos que España tiene un bajo porcentaje de salario medio femenino respecto al salario medio masculino, situándose en el grupo 4.

Con frecuencia existe una diferencia salarial por género, *gender gap*, entre el salario medio de los hombres y de las mujeres, incluso para la misma categoría profesional e igualdad de capacidad, dedicación y productividad.

Algunos de los motivos que han sido analizados, por los especialistas en este tema, tienen relación con la disponibilidad horaria, que con frecuencia es mayor en el caso de los hombres, y ello puede explicar algunas diferencias salariales medias entre hombres y mujeres, pero en muchos países existen diferencias salariales por razón de género que no se explican por razones

Guisán, M.C. (2013). Empleo y participación social en Europa. Libro EE10 de AHG

productivas ni de disponibilidad. Esa discriminación, en general, disminuye cuando aumenta el nivel educativo de la población y la calidad del gobierno.

Diferencias de producción por habitante y salario por países:

El salario medio depende en gran medida de la producción por habitante y de la producción por trabajador. En la tabla 8 agrupamos los países de la tabla 7 en función de su producción por habitante.

Según los datos de la OCDE(2011) la remuneración de asalariados supuso en España un 52.33% del PIB en el año 2010, siendo mayor dicho porcentaje en el conjunto de la zona Euro donde alcanzó el 54.28% del PIB y en Estados Unidos donde se situó en torno al 60%. La tabla 8 muestra a los países de la tabla 7 agrupados en función de su producción por habitante.

Tabla 8. Producción por habitante en 2008 (miles de dólares del año 2000)

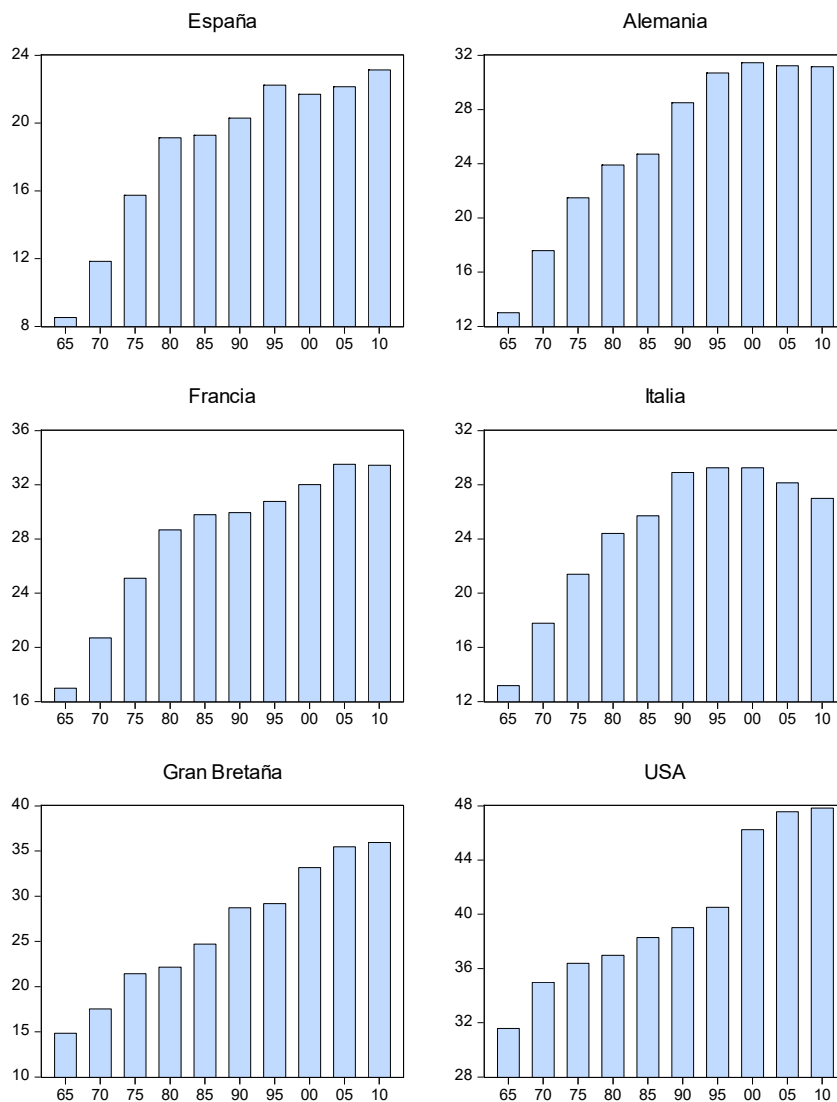
PIB por habitante	Países
Grupo 1. Mayor que 40	<i>Irlanda, Noruega, USA</i>
Grupo 2. Entre 31 y 40	<i>Alemania, Austria, Bélgica, Canadá, Dinamarca, Finlandia, Francia, Holanda, Reino Unido, Suecia, Suiza</i>
Grupo 3. Entre 21 y 30	<i>Eslovenia, España, Grecia, Italia, Portugal, República Checa</i>
Grupo 4. Entre 16 y 20	<i>Estonia, Hungría, Letonia, Lituania, Eslovaquia</i>
Grupo 5. Menor que 16	<i>Bulgaria, Croacia, Kazajstán, Macedonia, México, Polonia, Rumanía, Rusia</i>

Fuente. Elaboración por Guisán(2012) a partir de datos de la OCDE.

Las diferencias de salario varían más en función del país, o región de residencia, que por razón de género, ya que entre personas de los países europeos con menor nivel de salario y los de mayor nivel de salario medio puede haber diferencias del 300% o más, mientras que dentro de un mismo país las diferencias por razón de género pueden oscilar, dependiendo de la actividad, entre un 0% y un 50%.

El gráfico 4 presenta la evolución del salario medio de los trabajadores de las 5 economías principales de la Unión Europea y en Estados Unidos. Estos datos corresponden al salario pagado por las empresas, y no al salario percibido por los trabajadores, y por lo tanto incluye impuestos y cotizaciones sociales.

Gráfico 4. Coste salarial medio en 5 países de Europa, 1965-2010
(miles de Dólares a precios y tipos de cambio del año 2000)



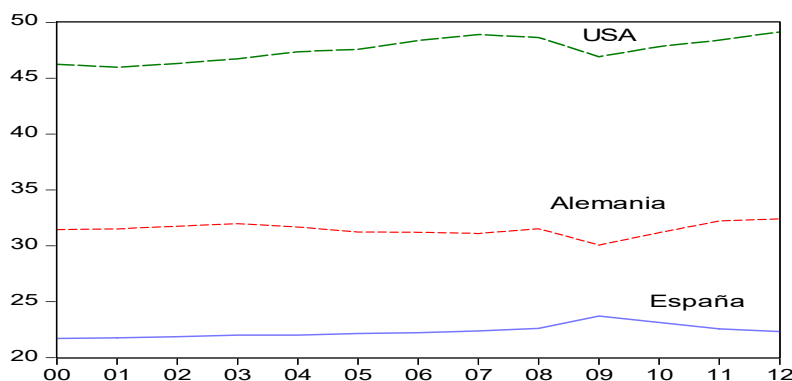
Fuente: Elaboración en base a datos del INE y de la OCDE: National Accounts Statistics y Labour Force Statistics. Respecto a la evolución de España en el período 2005-2010 ver comentario en el Anexo, al final de este libro.

Guisán, M.C. (2013). Empleo y participación social en Europa. Libro EE10 de AHG

En el gráfico 4 destaca que España e Italia son los países con menor salario medio en el conjunto UE5, formado por las 5 principales economías de la Unión Europea.

En el caso de España hubo un descenso importante en el período 2010-2012 como muestra el siguiente gráfico. En el Anexo se explica que el incremento del coste laboral medio de España en el período 2005-2010 no se debió a un aumento de las rentas del trabajo sino a un aumento mayor del paro entre trabajadores de bajo coste salarial medio.

Gráfico 5. El coste salarial medio en España, Alemania y USA, 2000-2012 (miles de Dólares por asalariado a precios y tipos de cambio del año 2000)



Elaboración por Guisán(2013) en base a datos de INE y OCDE

Realmente España tuvo en el período 1990-2010 unas oportunidades importantes de convergencia real con el nivel medio del conjunto de países que formaron en su día la UE15, representado por Francia, pero esas oportunidades se perdieron en parte por errores en las políticas económicas españolas y también por errores en la política industrial europea que han conducido a una desindustrialización muy preocupante en España.

Algunos errores de las políticas económicas españolas y europeas se analizan en Guisán(2011) y en otros estudios que allí se citan. También se analiza en ese estudio la importancia de impulsar el desarrollo industrial para superar la crisis económica del período 2007-2012. En otros capítulos de este libro comentamos algunos de dichos aspectos.

Los errores más preocupantes son los que han conducido a un fuerte endeudamiento exterior de la economía española, debido a un incremento de importaciones muy superior al incremento de exportaciones en el período 2003-2007, y el insuficiente desarrollo de la producción industrial por habitante en dicho período.

Impacto de la industria sobre la productividad y el salario

Los medios de comunicación insisten en la crisis financiera y de la burbuja inmobiliaria, como causas del deterioro de la tasa de empleo y del descenso de los salarios en España, pero esos problemas podrían haber tenido un impacto menor en la economía española si la economía española hubiese estado sustentada en un suficiente desarrollo industrial.

Consideramos que la falta de desarrollo industrial, con una disminución importante del Índice de Producción Industrial, IPI, de España en el período 2005-2012. es la causa principal de los problemas económicos de España y en este tema deberían centrarse las políticas económicas dirigidas a superar la crisis. En el caso del conjunto de los 27 países de la Unión Europea, ha habido un estancamiento de dicho índice en el período 2005-2012, como se pone de manifiesto en Guisán(2012).

Entre las políticas económicas erróneas que se han propugado en España, a través de varios medios de comunicación y grupos políticos, se encuentra la propuesta de disminución del salario medio como solución al problema del paro. Eso no es correcto, pues como se muestra en los modelos econométricos que mencionamos en el Anexo, el problema de España es que una variable importante en la explicación del nivel de empleo, el cociente PIB/salario, es baja en comparación con otros países más avanzados, no por exceso de salario sino por insuficiente valor del Producto Interior Bruto.

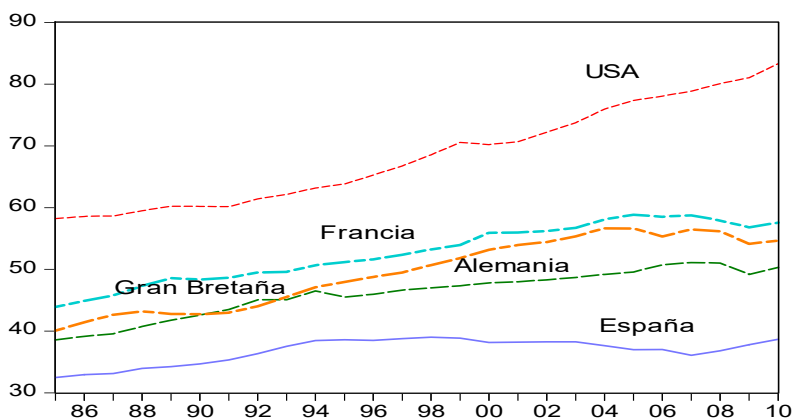
El problema de España, tanto antes como después del período de crisis 2008-2012, es un insuficiente valor de la productividad media del trabajo, a causa de un nivel insuficiente de producción industrial por habitante, de escasa inversión por trabajador y de insuficiente apoyo a las políticas que incrementan la innovación, la agilidad administrativa y la eficacia.

El gráfico 6 muestra la evolución de la productividad media del trabajo (PIB dividido por el empleo) en España, Francia, Alemania y Reino Unido, en comparación con Estados Unidos. El menor nivel de productividad media del

Guisán, M.C. (2013). Empleo y participación social en Europa. Libro EE10 de AHG

trabajo de España se debe en gran medida a diferencias en el stock de capital por trabajador, nivel educativo de la población e inversión industrial por trabajador, como se analiza en el capítulo 4.

Gráfico 6. Productividad media del trabajo en 5 países de la OCDE, 1985-2010 (miles de Dólares a precios y tipos de cambio del año 2000)



Fuente: Elaboración por Guisán(2012) a partir de datos de la OCDE.

Las diferencias de productividad entre los países dependen en gran medida del desarrollo industrial. Resulta muy negativo, para el empleo y el salario de España, la falta de apoyo suficiente al desarrollo industrial.

2.5. Diferencias salariales por género, sector, región y dedicación en España

Salario bruto por género

Los datos de la Encuesta de Estructura Salarial del INE(2012) muestran que la ganancia media de las mujeres respecto a los hombres, en España, era en el año 2011 del 78%, y por lo tanto había una diferencia de 22 puntos porcentuales. Los datos de la encuesta se refieren al salario bruto que consta en la nómina de los trabajadores, antes de los descuentos del Impuesto sobre las Personas Físicas (IRPF) y de la contribución a la Seguridad Social por parte del trabajador. El coste salarial para la empresa es mayor, porque además de la nómina incluye la contribución empresarial a la Seguridad Social. En el caso de las mujeres el salario bruto medio anual era de 19502 Euros y en el de los hombres era de 25001 Euros.

Tipo de jornada: completa o parcial

La diferencia es menor si comparamos la ganancia media por hora según el tipo de jornada laboral: En el caso de la dedicación a tiempo completo la ganancia media femenina es el 88% de la masculina, y por lo tanto la diferencia es de 12 puntos porcentuales. En el caso de la dedicación a tiempo parcial el Porcentaje es del 76% y la diferencia de 14 puntos porcentuales.

Sección de actividad

Por sección de actividad las menores diferencias entre mujeres y hombres se producen en el sector educativo, en el que el porcentaje de ganancia media anual de las mujeres es el 96.5% de la ganancia media masculina, seguido de los sectores de Construcción y Administración Pública. Se observan grandes diferencias en la remuneración media anual entre sectores, tanto de mujeres como de hombres, no siempre justificadas por el grado de cualificación o de dificultad. En el caso de las mujeres la remuneración bruta media anual oscilaba entre 12518 Euros en el sector de Hostelería y 42201 Euros en el sector de Electricidad y Gas, y en el caso de los hombres oscilaba entre 15940 Euros en el sector de Hostelería y 52190 en el sector de Electricidad y Gas.

Diferencias regionales

La ganancia media más elevada, tanto en el caso de las mujeres como de los hombres, correspondía a las CCAA de Madrid, País Vasco, Cataluña y Navarra. En este grupo el salario bruto medio anual de las mujeres superaba los 19480 Euros y el de los hombres era superior a 26755 Euros. El salario bruto femenino más bajo, entre 17342 y 17710 Euros correspondía en el año 2011 a las siguientes CCAA: Canarias, Castilla-La Mancha, Com. Valenciana, Extremadura, Galicia y Murcia, y el salario bruto masculino más bajo, entre 20109 y 21980 Euros, correspondía a las siguientes CCAA: Canarias, Castilla-La Mancha, Extremadura y Galicia. El porcentaje del salario medio femenino respecto al masculino, a nivel regional, oscila entre el 75.2% en el caso de Madrid y el 87.2% en el caso de Canarias.

Bibliografía

Beltrán, R.(2000). “Las mujeres y el trabajo a tiempo parcial en España. Elementos para su análisis”. *Cuadernos de Relaciones Laborales*, 17, pp. 139-161.

EU(2008). Distribution of Employment in the main NACE 2-digit sectors.

Guisán, M.C. (2011). “Emprego, poboación, industria e desenvolvemento económico en Europa: análise comparativa de España, Alemaña, Francia,

Guisán, M.C. (2013). Empleo y participación social en Europa. Libro EE10 de AHG

Italia e Reino Unido en 1960-2010 e perspectivas 2011-2020”. *Revista Galega de Economía*, Vol. 20, número extraordinario. Versión disponible en castellano en RedAlyc.

Guisán, M.C. (2012). Fifty Years of Economic Development in 6 OECD Countries, 1960-2010: Analysis of Employment, Wages and Quality of Life in France, Germany, Italy, Spain, the United Kingdom and the United States

Guisán, M.C. and Expósito, P. (2011). “Regional Employment and Unemployment by Gender in Spain in comparison with other European Countries”, *Regional and Sectoral Economic Studies* Vol. 11-extra,pp:27-36.

Guisán, M.C., Expósito, P. (2012 a) “Emprego sectorial e paro por xénero nas rexións españolas”. Capítulo 3 do libro coordinado por Guisán, M.C. *Emprego sectorial e participación social das mulleres en Galicia e Europa*. Servizo de Publicacións e Intercambio Científico, USC.

Guisán, M.C., Expósito, P. (2012 b). Participación laboral das mulleres en España y en Europa: sectores, salarios e dedicación horaria, Informe 2012-1 en <http://www.usc.es/economet/informes.htm>

INE (2010). *Encuesta de Población Activa*. Instituto Nacional de Estadística, Madrid.

INE(2012). *Encuesta de Estructura Salarial 2011*. Madrid.

INE(2012). Contabilidad Nacional de España: Remuneración de Asalariados, 1971-2012. Madrid.

OECD (2007), *Babies and Bosses Reconciling Work and Family Life, A Synthesis of Findings for OECD Countries*, Paris.

OECD (2008). *National Account Statistics*. Paris: OECD

OECD (2011). *Labour Force Statistics. Several Years*. Paris: OECD.

Prensa:

Fominaya, C. e Martínez, A. (2012). “Conciliación de la vida laboral y familiar en Noruega”. <http://www.abc.es/20120404/familia/abci-conciliacion-201204040540.html>

Libros de la AHG:

<https://www.usc.gal/economet/ahg.htm>

<http://hispalinkgalicia.blogspot.com.es/2012/01/ebooks-de-economia-de-la-asociacion.html>

CAPÍTULO 3
Empleo, paro, y salarios en la UE y USA
GUISÁN, María-Carmen*
EXPÓSITO, Pilar
AGUAYO, Eva

3.1. Empleo, paro y población activa en España, Alemania y otros países

Analizamos la evolución de estas variables a partir de diversas estadísticas de la OCDE. Los datos de asalariados y empleo total proceden en general de las *Labour Force Statistics* y los datos de Coste Laboral y Producto Interior Bruto de las *National Accounts*. En algunos casos se tratan de estimaciones provisionales, elaborados por las autoras en base a la información disponible.

La tabla 1 muestra la evolución de la tasa de paro en España, en comparación con 4 países de la Unión Europea y con Estados Unidos, con datos quinquenales del período 1990-2010. En el conjunto de esos 20 años la tasa de paro de España aumentó, a pesar de que el empleo experimentó un incremento importante en ese período.

Tabla 1. Tasa de paro (% de la Población Activa), 1990-2010

Año	España	Italia	Francia	UK	Alemania	USA
1990	16.49	11.22	8.87	6.83	3.75	5.60
1995	23.17	11.73	11.59	8.64	7.84	5.60
2000	14.03	10.68	9.58	5.50	7.26	3.93
2005	9.40	7.72	9.50	4.73	10.53	5.01
2010	20.12	8.40	9.70	7.60	7.15	9.50
Δ 2005 a 2010	10.72	0.68	0.20	2.87	-3.38	4.49

Fuente: Guisán, Aguayo y Expósito(2011) en base a datos de la OCDE.

El empleo en España experimentó una fuerte expansión en el período 1995-2005, y un estancamiento en el período 2005-2010. El incremento de la década 1995-2005 fue debido a diversos factores que analizaremos brevemente en la próxima sección, y que tienen mucha relación con un planteamiento inadecuado, en nuestra opinión, del sistema de financiación de pensiones, lo que llevó a diversas instituciones y organizaciones a propiciar la expansión del empleo en los sectores de construcción y servicios sin suficiente soporte industrial.

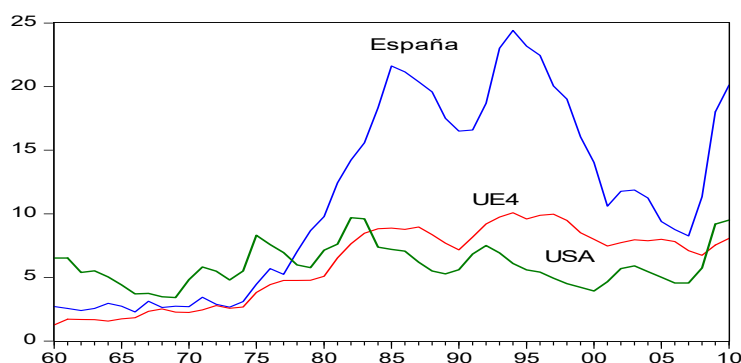
Las autoras son profesoras de Econometría de la universidad de Santiago de Compostela, <https://www.usc.gal/economet/econometria.htm>

Ello condujo a una insuficiente capacidad exportadora y a un incremento excesivo de las importaciones, provoando un elevado déficit del comercio exterior, lo que explica la mayor parte de los problemas de la economía española en el período 2008-2010. Varios aspectos importantes de las causas y consecuencias del déficit exterior en ese período se destacan en el interesante estudio de Alonso(2010).

Observamos que la mayor tasa de paro en el año 2010, y el mayor incremento de la tasa de paro del período 2005-2010, correspondieron a España con una tasa de 20.12% y un incremento de 10.72, mientras que en Alemania la tasa de paro fue sólo del 7.15% y disminuyó en 3.38 puntos. Las tasas de paro de Italia, Francia, Reino Unido y Estados Unidos se situaron por debajo del 10% y su incremento en el período 2005-2010 se situó entre 0.20 puntos en el caso de Francia y 4.49 en el caso de USA.

El gráfico 1 muestra los cambios bruscos de la evolución de la tasa de paro en España en comparación con la media de los otros 4 países de la UE incluidos en la tabla 1 (Alemania, Francia, Reino Unido e Italia) y con la tasa de paro de Estados Unidos.

Gráfico 1. Tasa de paro en España, UE4 y USA, 1960-2010



Fuente: Elaborado por Guisán(2011) en base a datos de la OCDE

Este gráfico es una clara muestra de la brusquedad de las políticas españolas en comparación con los otros países de la tabla 1. Tras un fuerte incremento de la tasa de paro de España en el periodo 1975-85, se produjo un descenso en 1986-1991, un nuevo incremento en 1991-1995, un descenso importante en 1996-2007 y un fuerte incremento en 2008-2010. Los grandes incrementos de paro en España se han debido, en gran medida, al insuficiente desarrollo de la producción industrial por habitante.

La tabla 2 muestra la evolución del número de parados, la tabla 3 el empleo total y la tabla 4 la población activa.

Tabla 2. Paro (miles de personas), 1990-2010

Año	España	Italia	Francia	UK	Alemania	USA
1990	2509	2751	2205	1974	1448	7047
1995	3714	2638	2937	2460	3200	7404
2000	2484	2495	2517	1619	3066	5692
2005	1912	1888	2572	1467	4573	7591
2010	4632	2104	2692	2390	3107	14825
Δ 2005 a 2010	2123	216	120	923	-1466	7234
% Incremento	111.04	11.44	4.67	62.92	-32.06	95.30

Fuente: Guisán, Aguayo y Expósito(2011) en base a datos de la OCDE.

Tabla 3. Empleo total (miles de personas)

Año	España	Italia	Francia	UK	Alemania	USA
1990	12709	21764	22648	26935	37139	118793
1995	12313	19851	22413	26026	37601	124900
2000	15222	20874	23750	27793	39144	139077
2005	18431	22563	24515	29536	38851	143981
2010	18394	22946	25059	29048	40370	141245
Δ 1990 a 2010	5685	1182	2411	2113	3231	22452
% Incremento	44.73	5.43	10.65	7.84	12.00	18.90

Fuente: Elaboración por las autoras en base a datos de la OCDE.

Tabla 4. Población Activa.(miles de personas)

Año	España	Italia	Francia	UK	Alemania	USA
1990	15218	24515	24853	28909	38587	125840
1995	16027	22489	25350	28486	40801	132304
2000	17706	23369	26267	29412	42210	144769
2005	20343	24451	27087	31003	43424	151572
2010	23026	25050	27751	31438	43477	156070
Δ 1990 a 2010	7808	535	2898	2529	4890	30230
% Incremento	51.31	2.18	11.66	8.75	12.67	24.02

Fuente: Elaboración por las autoras en base a datos de la OCDE.

Guisán, M.C. (2013). Empleo y participación social en Europa. Libro EE10 de AHG

En el caso de España observamos que el paro aumentó en 1990-95, disminuyó en 1995-2005, y aumentó en 2005-2010.

El porcentaje de incremento del paro del quinquenio 2005-2010 fue elevado en España con el 111%, USA con el 95% y UK con el 63%, mientras que fue moderado en Francia con menos del 5% y en Italia con algo más del 11%. El mejor resultado corresponde a Alemania con una disminución del paro de un 32% en el período 2005-2010.

Observamos que en el período 1990-2010, España es el país de la tabla 4 con mayor porcentaje de incremento de la Población Activa, con un 44.73%, muy por encima de los demás países cuyo porcentaje de incremento osciló entre el 2.18% de Italia y el 24.02% de Estados Unidos.

Mientras la Población Activa de España aumentó en 7.8 millones de personas en el período 1990-2010, el empleo total aumentó en 5.7 y el paro en 2.1 millones.

Como se señala en Guisán(2011), si las medidas políticas hubiesen adaptado el crecimiento de la población activa al crecimiento del empleo, y el empleo hubiese crecido sobre bases más sólidas, y no hubiese estado basado casi exclusivamente en el boom de la construcción, podríamos tener una tasa de paro mucho más moderada, similar a la de Alemania o incluso menor, evitando el sufrimiento de los parados que buscan empleo y no lo encuentran así como las consecuencias negativas que el incremento del gasto en subsidios de desempleo tiene sobre otras actividades importantes de la Administración Pública.

La tabla 5 muestra la tasa de empleo de los 6 países.

Tabla 5. Tasa de empleo (empleos por cada 1000 habitantes)

	España	Italia	Francia	UK	Alemania	USA
1990	327	384	399	471	468	475
1995	313	349	387	449	460	469
2000	376	365	403	474	476	492
2005	418	388	404	491	471	486
2010	391	381	400	477	492	454
Δ 1990 a 2010	64	-3	1	6	24	-21
% Incremento 1990 a 2010	19.57	-0.78	0.25	1.27	5.13	-4.42

Fuente: Elaboración por las autoras en base a datos de la OCDE.

En el conjunto del período 1990-2010 España incrementó la tasa de empleo por cada mil habitantes, pasando de 327 en el año 1990 a 391 en el año 2010, situándose ligeramente por encima de Italia pero todavía en un nivel menor que Francia, USA, Reino Unido y Alemania. La tasa de empleo más alta, de este grupo de países, en el año 2010, correspondió a Alemania con 492 personas ocupadas por cada mil habitantes.

Así pues Alemania presenta los mejores resultados, de este conjunto de países, en el año 2010 con la mayor tasa de ocupación y la menor tasa de paro. También tienen tasas de ocupación elevadas Reino Unido y Estados Unidos. Estos 3 países tienen unos salarios mayores que España y un grado de industrialización muy superior al de España.

A pesar de estos problemas la economía española tiene aspectos positivos que pueden ayudar a consolidar un desarrollo sostenido, con incremento de la tasa de empleo, el salario real y la productividad por trabajador, si mejoran de forma sustancial la receptividad de los dirigentes políticos respecto a las propuestas de expertos económicos que propugnan medidas económicas realistas y eficaces, basadas en un desarrollo industrial suficiente y en evitar el fuerte endeudamiento exterior, como se analiza en el Capítulo 6 de este libro y en otros estudios.

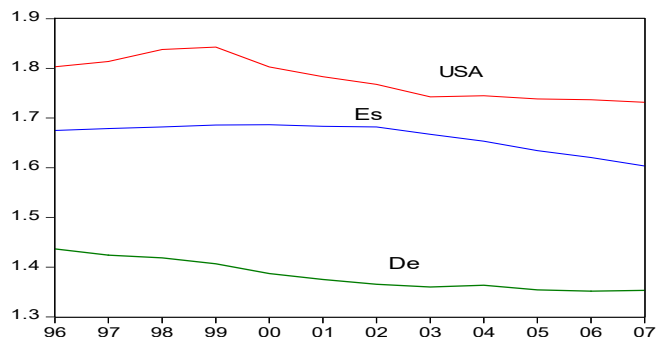
3.2. Salarios y productividad en España, Alemania y USA

Una sugerencia equivocada que se difunde con frecuencia en muchos medios de comunicación es la propuesta de bajar los salarios reales en España con el pretexto de adaptarlos a la productividad y de contribuir a la generación de empleo. La realidad es que el cociente salario/productividad es más bajo en España que en otros países y su disminución tiene consecuencias negativas sobre la economía.

Los datos incluidos en este estudio muestran que el coste salarial real por trabajador es en España un 20% inferior al que le correspondería para adaptarse a la situación de Alemania y Estados Unidos, y que la mejor política para incrementar tanto el empleo como los salarios es impulsar el desarrollo industrial por sus beneficiosos efectos sobre la renta per cápita.

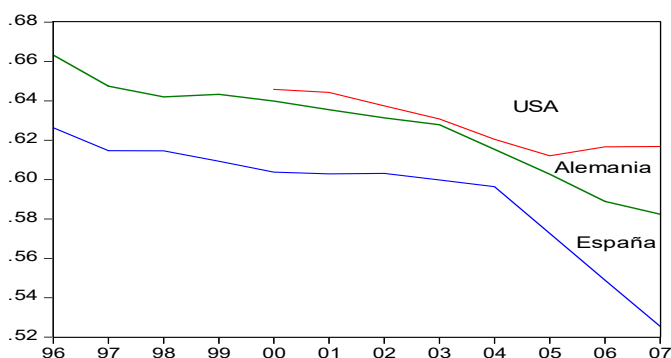
El gráfico 2 muestra el número de horas trabajadas por asalariado en España, Alemania y USA. Observamos que los españoles en promedio trabajan más horas que los alemanes y menos que los norteamericanos.

Gráfico 2. Horas anuales de trabajo por asalariado (miles), en España (Es), Alemania (De) y USA



El gráfico 3 muestra la evolución del cociente entre el coste salarial por hora trabajada y la productividad por hora trabajada en España, Alemania y USA, de acuerdo con los datos de la Tabla 6.

Gráfico 3. Cociente coste salarial/productividad, por hora, en España, USA y Alemania, 1996-2007



Fuente: Elaboración a partir de datos de la OCDE que figuran en la tabla 6.

Observamos que España se sitúa muy por debajo de Alemania y USA, por lo que la adaptación de los salarios a la productividad no implicaría una reducción de salarios en España sino que lo deseable sería que subiesen hasta acercarse al menos a la situación de Alemania y USA, lo que implicaría un incremento en torno al 20% del salario real español.

En la relación salario/productividad por trabajador España tiene un 18% menos de lo que le correspondería para converger con Alemania y un 22% menos de lo que le correspondería para converger con USA.

La tabla muestra que el cociente (salario por trabajador asalariado)/(productividad media del trabajo) en España disminuyó desde 0.61 en el año 1974 a 0.47 en el año 2010. En USA en el mismo período pasó de 0.66 a 0.58, y en Alemania de 0.66 a 0.56.

Tabla 6. Salario por trabajador/Productividad media del trabajo

Año	España	USA	Alemania
1974	0.6145	0.6621	0.6619
1985	0.5683	0.6435	0.6061
1995	0.5521	0.6209	0.6426
2003	0.5462	0.6247	0.5934
2004	0.5511	0.6147	0.5820
2005	0.5368	0.6062	0.5691
2006	0.5150	0.6109	0.5559
2007	0.5087	0.6113	0.5499
2008	0.5018	0.6018	0.5507
2009	0.4860	0.5948	0.5712
2010	0.4739	0.5785	0.5584

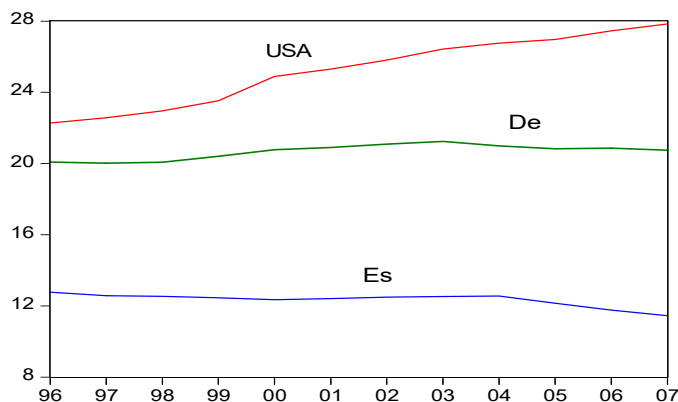
Fuente: Guisán(2011) en base a datos de asalariados de OCDE National Accounts. En el Anexo A4 se incluye una tabla basada en datos de asalariados de la Encuesta de Población Activa del INE y Labour Force Statistics de la OCDE.

El salario está calculado mediante el cociente entre “remuneración de asalariados” y “número de asalariados” de la Contabilidad Nacional. La productividad media del trabajo está calculada mediante el cociente entre el PIB y el número total de trabajadores (asalariados y no asalariados).

El gráfico 4 muestra las diferencias entre España, Alemania y USA en coste salarial real medio por hora trabajada, y el gráfico 5 la evolución de la producción industrial por habitante.

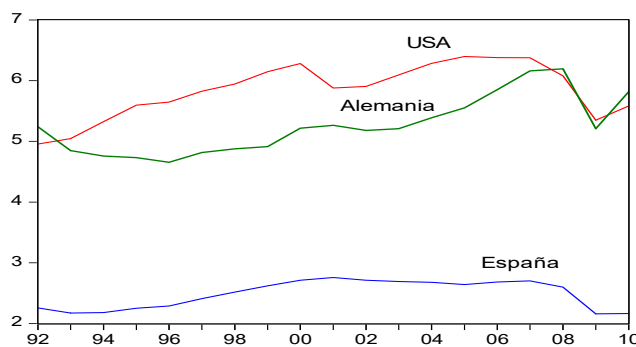
De acuerdo con las leyes de Kaldor, la experiencia muestra que el grado de desarrollo industrial tiene efectos positivos sobre el salario real medio percibido por el trabajador de todos los sectores productivos.

Gráfico 4. Salario real medio pagado por la empresa en España (Es), Alemania (De) y USA, 1996-2007 (Dólares del año 2000 por hora trabajada)



Fuente: Elaboración en base a datos de la OCDE

Gráfico 5. Producción industrial por habitante en España, Alemania y USA, 1992-2010 (miles de dólares a precios y tipos de cambio del año 2000)



Fuente: Elaborado por Guisán(2011) en base a datos de la OCDE

El estancamiento de la producción industrial por habitante de España, en el período 2001-2008 y la caída en el período 2008-2012, es un problema importante que debería tratar de superarse impulsando políticas de apoyo al desarrollo industrial. Coincide esta caída con un estancamiento de la producción industrial en la Unión Europea durante el período 2005-2012, por lo que las políticas de desarrollo industrial tendrían que impulsarse también desde la UE.

Hay que recordar que el salario real medio percibido por el trabajador es sustancialmente menor que el salario pagado por la empresa ya que en los casos de Alemania y España, y otros países, en torno a un 40% del coste salarial puede corresponder a cotizaciones sociales e impuestos ligados al empleo.

En el caso de Estados Unidos el porcentaje de impuestos y cotizaciones es generalmente menor que en Alemania o España, pero las deducciones no incluyen una parte importante del coste de la seguridad social que paga directamente el trabajador y no le es retenido por la empresa. Para comparar los sueldos netos percibidos por el trabajador hay que tener en cuenta dicho coste de la seguridad social.

3.3. Diferencias regionales en España

En Guisán y Expósito (2011) y (2012) se muestran las tasas de empleo, por cada mil habitantes, en los sectores de Agricultura y Pesca, Industria, Construcción y Servicios, en las regiones españolas, en el año 2009. En Guisán y Aguayo(2007) se analiza las diferencias de desarrollo económico y empleo en las regiones europeas.

Las tasas de empleo total, en el año 2009, oscilaban entre 352 personas ocupadas, por cada mil habitantes, en Extremadura (de las cuales 215 correspondían a empleo masculino y 137 a empleo femenino) y 459 en Madrid (248 de empleo masculino y 211 de empleo femenino). La media del conjunto de España se situó en 404 (228 de empleo masculino y 176 de empleo femenino).

La tabla 7 muestra tres grupos de Comunidades Autónomas españolas según la tasa de empleo.

Tabla 7. Tasas de empleo en las regiones españolas

Grupo	<i>Comunidades Autónomas</i>
Grupo 1: Mayor de 425	<i>Aragón, Baleares, Cataluña, Madrid, Navarra, País Vasco y Rioja</i>
Grupo 2. 386-425	<i>Asturias, Cantabria, Castilla y León, Comunidad Valenciana, Galicia</i>
Grupo 3: 350-385	<i>Andalucía, Canarias, Castilla-La Mancha, Extremadura, Murcia</i>

Grupo 1: Este grupo incluye regiones que destacan por su alto nivel de producción industrial por habitante (Navarra, País Vasco y otras), por un alto desarrollo turístico (Baleares y otras) o por un importante desarrollo de servicios ligados a la capitalidad del país (Madrid). En esas regiones la tasa de empleo en los sectores de servicios es muy elevada,

Grupo 2. Incluye 4 regiones de la zona Noroeste de España (Asturias, Cantabria, Castilla y León y Galicia) y una región mediterránea (Comunidad Valenciana). Son regiones con cierto grado de desarrollo industrial y turístico.

Grupo 3: Incluye 5 regiones del Sur de España, algunas de las cuales tienen un importante desarrollo turístico pero insuficiente desarrollo industrial para garantizar una tasa de empleo elevada.

Las tasas de empleo femenino más elevadas, en el año 2009, correspondieron a Madrid (211), Baleares (196), Cataluña (193) y País Vasco (192).

Estos datos concuerdan con las observaciones de Carrasco et al (2005), quienes destacaron que las regiones del Norte de España mostraban en general más oportunidades para las mujeres, en comparación con que las regiones del Sur, en relación con el empleo, salarios y de otros indicadores de calidad laboral.

En la tabla 8 presentamos tasas de empleo sectorial, del año 2009, en las regiones españolas.

Las regiones con menor tasa de empleo industrial, con menos de 50 empleos, claramente debajo de la media española de 59 empleo por cada mil habitantes, eran en ese año: Andalucía con 33, Baleares con 33, Canarias con 23, Extremadura con 36 y Madrid con 44.

Las regiones con mayores tasas de empleo industrial, con 70 o más empleos por cada mil habitantes eran en dicho año: Aragón con 80, Castilla y León con 70, Cataluña con 84, Navarra con 119, País Vasco con 97 y Rioja con 106.

Se sitúan en una zona intermedia, con una tasa de empleo industrial mayor que 50 y menor que 70, las siguientes regiones: Asturias con 55, Cantabria con 68, Castilla-La Mancha con 63, Com. Valenciana con 66, Galicia con 69 y Murcia con 51.

Tabla 8. Tasa de empleo sectorial en las regiones españolas (personas ocupadas por cada mil habitantes)

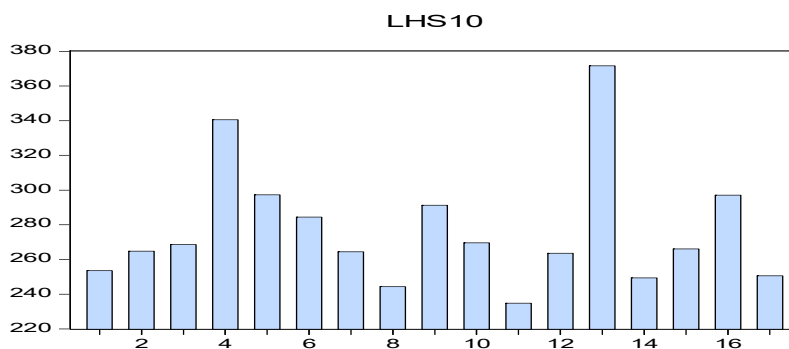
Nº	CCAA	Agri cultura	Industria	Construc ción	Servicios	Total
1	Andalucía	26	33	34	259	352
2	Aragón	21	80	43	281	425
3	Asturias	15	55	36	276	382
4	Baleares	5	33	59	336	434
5	Canarias	10	23	36	308	378
6	Cantabria	17	68	46	282	413
7	Castilla y León	26	70	41	260	396
8	Castilla-La Mancha	25	63	50	242	380
9	Cataluña	8	84	44	292	427
10	Com. Valenciana	13	66	43	275	397
11	Extremadura	38	36	39	234	347
12	Galicia	33	69	41	268	410
13	Madrid	2	44	39	373	458
14	Murcia	44	51	40	261	396
15	Navarra, C. Foral	19	119	38	254	430
16	País Vasco	6	97	34	290	427
17	Rioja, La	16	106	44	255	421
18	Total España	17	59	40	287	404

Nota: Elaboración por las autoras a partir de datos del INE.

El empleo en los sectores de servicios depende en gran medida del desarrollo de la industria y el turismo, ya que ambos sectores tienen un impacto positivo sobre la renta disponible de cada región o país, de forma que generan importantes demandas de los demás sectores productivos, como se pone de manifiesto en Guisán y Expósito(2011) Guisán(2011) así como en estudios allí citados y en otros estudios.

España presenta una tasa de empleo en los sectores de servicios menor que otros países con mayor desarrollo industrial. En los siguientes gráficos observamos las diferencias regionales, tanto para la tasa de empleo en el conjunto de los sectores de Servicios como en los grupos L (hostelería, comercio y otros servicios destinados a la venta excepto transportes y comunicaciones), Z (transportes y comunicaciones), G (administración pública, educación pública, sanidad pública y otros servicios no destinados a la venta).

Gráfico 6. Tasa de empleo por cada mil habitantes en las Comunidades Autónomas (CCAA) españolas. Sectores de Servicios, año 2010



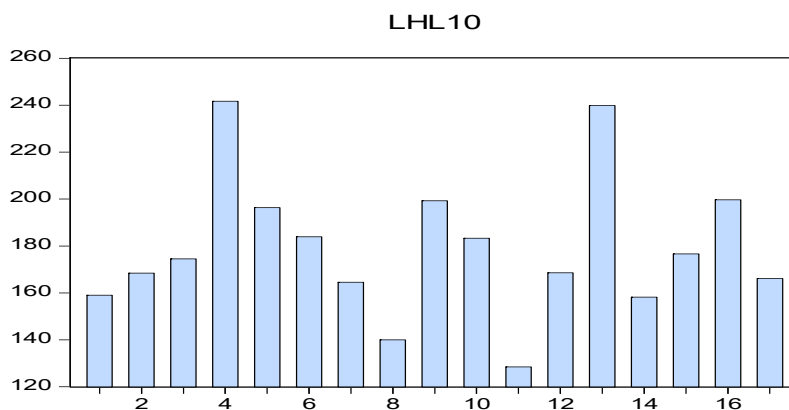
Nota: Elaboración en base a datos del INE. El nº de orden corresponde a la tabla 8.

Las CCAA con tasa de empleo más elevada en el conjunto de los sectores de servicio en el año 2010 eran: Madrid (nº 13), Baleares (nº 4), Canarias (nº 5), Cantabria (nº 6), Cataluña (nº 9) y País Vasco (nº 16), debido a efectos del turismo, la industria y en el caso de Madrid a la condición de capital con los servicios centrales de instituciones públicas y privadas que ello conlleva.

En los sectores de servicios comerciales, financieros y sociales del sector privado (Sector L) destacan Baleares, Madrid, Canarias, Cataluña y País Vasco, seguidas de Cantabria y Comunidad Valenciana. En el sector de transportes y comunicaciones Madrid y Cataluña son las CCAA más destacadas.

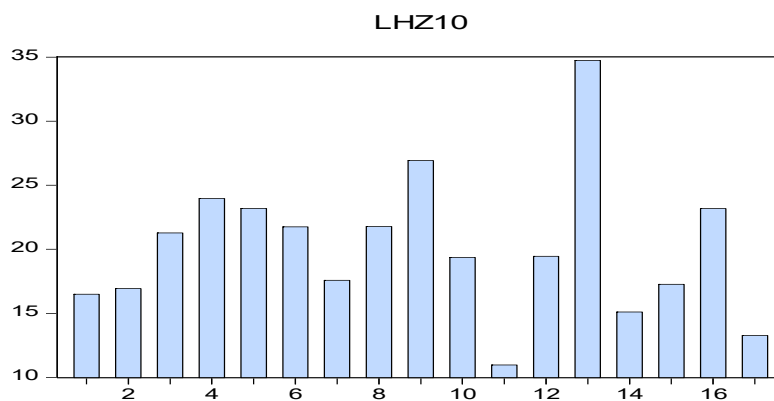
En los sectores de servicios no destinados a la venta observamos un valor muy bajo en Cataluña y Comunidad Valenciana, y un valor muy elevado en Madrid y Extremadura. Las demás regiones ocupan una posición intermedia, generalmente en el intervalo 70 a 80, el cual es bajo en comparación con los niveles de otros países más desarrollados.

Gráfico 7. Tasa de empleo por cada mil habitantes en las CCCAA Sector L (Servicios destinados a la venta, excepto transportes y comunicaciones), año 2010



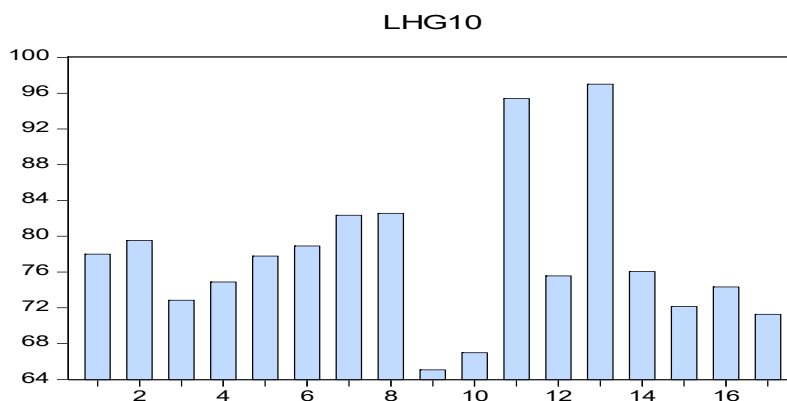
Nota: Elaboración en base a datos del INE. El n° de orden corresponde a la tabla 8.

Gráfico 8. Tasa de empleo por cada mil habitantes en las CCCAA Sector Z (Servicios de transportes y comunicaciones), año 2010



Nota: Elaboración en base a datos del INE. El n° de orden corresponde a la tabla 8.

Gráfico 9. Tasa de empleo por cada mil habitantes en las CCCAA Sector G (sector público y otros servicios no destinados a la venta), año 2010



Nota: Elaboración en base a datos del INE. El nº de orden corresponde a la tabla 8.

Las tasas de empleo en el sector G (servicios públicos y otros no destinados a la venta) de España es inferior a la del conjunto de la OCDE y por debajo de las de varios países como Reino Unido, Francia y Suecia en donde generalmente se sitúa esta tasa entre 100 y 150 empleos por cada mil habitantes.

3.4. Diferencias regionales en la Unión Europea

La tabla 9 muestra los grupos de renta real estimada por habitante, en paridades de poder de compra, en 207 de 13 países de la UE en el año 2007, según los datos de Eurostat(2011). Las regiones aparecen en la tabla en orden de mayor a menor nivel de renta per cápita.

Algunas regiones españolas tienen tasas de empleo y un nivel de producción por habitante y salarios similares a la media de otros países europeos más avanzados, mientras que otras están muy por debajo de dichos niveles:

Grupo 2: País Vasco, Navarra.

Grupo 3: Madrid

Grupo 4: Cataluña, Aragón, Asturias, Baleares, Rioja, Cantabria

Grupo 5: Castilla y León. En este grupo se incluyen también las Ciudades Autónomas españolas de Ceuta y Melilla.

Grupo 6: Galicia, Comunidad Valenciana, Canarias, Castilla-La Mancha, Murcia, Andalucía, Extremadura.

Tabla 9. Grupos de renta en 207 regiones de 13 países de la UE, año 2007

Grupo 1: Mayor de 2000	<i>Inner London, Hamburg, Surrey, East and West Sussex, Île de France, Oberbayern, Berkshire, Buckinghamshire+Oxfordshire, Stuttgart, Bremen, Emilia-Romagna, Bedfordshire and Hertfordshire, Outer London</i>
Grupo 2: De 18500 a 200	<i>País Vasco, Provincia Autonoma Bolzano/Bozen Niederösterreich, Prov. Vlaams-Brabant, Detmold Wien, Tübingen, Comunidad Foral de Navarra, Karlsruhe Vorarlberg, Lombardia, Freiburg, Darmstadt, Salzburg Düsseldorf, Mittelfranken, North Eastern Scotland, Schwaben, Oberösterreich, Valle d'Aosta/Vallée d'Aoste, Arnsberg, Köln North Yorkshire, Tirol</i>
Grupo 3: De 17000 a 18500	<i>Essex, Piemonte, Burgenland (AT), Oberfranken, Prov. Brabant Wallon, Steiermark, Unterfranken, Attiki, Herefordshire+Worcestershire+ Warwickshire, Lüneburg, Cheshire, Friuli-Venezia Giulia, Kärnten, Dorset and Somerset, Liguria, Toscana, Gloucestershire, Wiltshire+Bristol/Bath,Münster, Hannover, Saarland, Hampshire and Isle of Wight, Kassel, Comunidad de Madrid, Rhône-Alpes, Gießen, Niederbayern, Rheinhessen-Pfalz, Kent, Veneto, Alsace, Koblenz, Oberpfalz, Schleswig-Holstein, Auvergne, Centre (FR), Bourgogne, Limousin, Trier, Prov. Oost-Vlaanderen, Braunschweig, Lazio, Provincia Autonoma Trento, Stockholm, Utrecht, Eastern Scotland, Provence-Alpes-Côte d'Azur</i>
Grupo 4: De 15500 a 17000	<i>Aquitaine, East Anglia, Haute-Normandie, Franche-Comté, Prov. Antwerpen, Leicestershire, Rutland+Northamptonshire, Marche, Cataluña, Lorraine, Cumbria, Picardie, Midi-Pyrénées,Basse-Normandie,Poitou-Charentes, Weser-Ems, Pays de la Loire, Noord-Holland, Bretagne, Prov. West-Vlaanderen, Champagne-Ardenne, Southern and Eastern, Aragón, Shropshire and Staffordshire, Devon, Umbria, Lincolnshire,Zuid-Holland, South Western Scotland, East Wales, Principado de Asturias, Illes Balears ,Derbyshire+Nottinghamshire, Prov. Limburg (BE), Languedoc-Roussillon, La Rioja ,Cantabria</i>
Grupo 5 de 14000 a 15500	<i>Greater Manchester, Bruxelles-Capitale / Brussels, Brandenburg – Südwest, Cornwall and Isles of Scilly,Noord-Brabant, East Yorkshire+N.Lincolnshire, Gelderland, Limburg (NL), Notio Aigaio, Merseyside, Castilla y León, Northern</i>

	<i>Ireland (UK), Northumberland+ Tyne and Wear, Lancashire, West Yorkshire, Chemnitz, Highlands and Islands, Dresden, Berlin, Brandenburg – Nordost, Zeeland, Ciudad Aut de Ceuta (ES), Corse, South Yorkshire, Nord - Pas-de-Calais, Ciudad Aut de Melilla (ES), Åland, West Wales and The Valleys, Västsverige, Prov. Namur, Leipzig, Sterea Ellada, Sydsverige, Thüringen, Tees Valley+Durham, Mellersta Norrland, Östra Mellansverige, Drenthe, Lisboa, Friesland (NL), Prov. Liège, Sachsen-Anhalt, Mecklenburg-Vorpommern, Småland med öarna, West Midlands, Etelä-Suomi, Flevoland, Prov. Luxembourg (BE), Border+Midland and Western</i>
Grupo 6: 11500 a 14000	<i>Overijssel, Prov. Hainaut, Voreio Aigaio, Övre Norrland, Galicia, Groningen, Norra Mellansverige, Abruzzo, Kriti, Kentriki Makedonia, Comunidad Valenciana, Praha, Dytiki Makedonia, Canarias (ES), Länsi-Suomi, Sardegna, Molise, Thessalia, Ipeiros, Basilicata, Itä-Suomi, Anatoliki Makedonia, Thraki, Pohjois-Suomi, Castilla-la Mancha, Igarve, Región de Murcia, Andalucía, Puglia, Peloponnisos, Extremadura</i>
Grupo 7: 7500 a 11500	<i>Dytiki Ellada, Calabria, Sicilia, Região Aut Madeira (PT), Campania, Região Aut Açores (PT), Alentejo, Centro (PT), Norte, Ionia Nisia, Eesti</i>

Fuente: Elaborado a partir de Eurostat(2012). Datos en Euros por habitante según paridades de poder de compra. Estimaciones de renta real basadas en los niveles de consumo.

Es importante impulsar el desarrollo industrial en muchas regiones españolas, con objeto de aumenten su nivel de convergencia real con otras regiones más avanzadas de Europa.

En Guisán y Aguayo(2006) y (2007), y en otros estudios se presentan datos comparativos de la industria, el turismo, el nivel educativo y el gasto en investigación y desarrollo, en las regiones europeas. En dichos estudios se comentan los resultados de estudios econométricos que muestran el importante impacto positivo que esas variables tienen sobre el desarrollo regional.

El papel del nivel educativo de la población es generalmente muy importante ya que contribuye a impulsar la inversión por habitante y el grado

Guisán, M.C. (2013). Empleo y participación social en Europa. Libro EE10 de AHG de industrialización en aquellas regiones en las que el desarrollo industrial contribuye a impulsar el desarrollo de los sectores no industriales.

En el período 2007-2012 el salario real medio de España ha decrecido, lo que ha ocasionado disminuciones en los niveles de consumo interior de muchos bienes y servicios con los consiguientes perjuicios para las empresas productoras y para el empleo. Este tipo de política de austeridad implantada en España en los años 2010-2012 no ha sido la mejor solución a los problemas de la economía española, y podría haberse evitado con mejores políticas industriales en el período 2000-2010.

Bibliografía

Alonso, J.A. (2010). Sector exterior: del déficit al ajuste. Algunas enseñanzas para tiempos de tribulación. Revista de Economía nº 3, Consejo General de Colegios de Economistas, on line: <http://www2.economistas.org/r3/verArticulo.asp?id=28>

Carrasco-Portiño, M., Ruiz, M.T., Fernandez-Saez, J., Clemente, V., Roca V. (2010) “Deesigualdades en el desarrollo geopolítico de género en 59oblac 1980-2005. un determinante estructural de la salud”, *Rev. Esp. Salud Publica* v.84 n.1 Madrid.

Guisan, M.C. (2004). “Education, Research and Manufacturing in EU25: An Inter-Sectoral Econometric Model of 151 European Regions, 1995-2000”, *Regional and Sectoral Economic Studies* Vol. 4-2, pp-21-32.

Guisán, M.C. (2011). “Empleo, 59población, industria y desarrollo económico en Europa: análisis comparativa de España, Alemania, Francia, Italia e Reino Unido en 1960-2010 e perspectivas 2011-2020”. *Revista Galega de Economía*, Vol. 20, número extraordinario. Versión en castellano disponible en http://ideas.repec.org/a/sdo/regaec/v20y2011iex_7.html

Guisán, M.C. y Aguayo, E. (2006).”Capital humano, industria y turismo en las regiones de los 25 países de la Unión Europea: Modelos econométricos e impacto sobre la producción y el empleo. *Papeles de Economía Española*, Vol. 107.

Guisan: M.C. y Aguayo, E. (2007).”Education, Research and Regional Economic Disparities in 25 Countries of the European Union after 2004 Enlargement: Econometric Models and Policy Challenges”, Capítulo 8 del libro editado por G.M. Korres, “Regionalisation, Growth and Economic Integration”, Physica-Verlag, pp. 149-167.

Guisán, M.C. (2013). Empleo y participación social en Europa. Libro EE10 de AHG

Guisán, M.C. y Expósito, P. (2011). “Regional Employment and Unemployment by Gender in Spain in comparison with other European Countries”, *Regional and Sectoral Economic Studies*, Vol. 11-1, pp. 27-36.

Guisán, M.C. y Expósito, P. (2012). Empleo sectorial y paro por género en las regiones españolas. Capítulo 3 del libro “Empleo sectorial y participación social de las mujeres en Galicia y Europa”, más información en: <http://www.usc.es/economet/libros.htm>

Kaldor, N. (1963). “Capital Accumulation and Economic Growth.”In: Lutz, F. A. and D. C. Hague (eds.), *Proceedings of a Conference Held by the International Economics Association*. London: Macmillan.

Kaldor, N. “Economic Growth and the Verdoorn Law - A Comment on Mr. Rowthorn’s Article”, *The Economic Journal* 85, 340, 1975, pp. 891-896.

Kaldor, N. (1976) “Capitalismo y desarrollo industrial: algunas lecciones de la experiencia británica”, C. F. Díaz, S. Teitel y V. Tockman, comps., *Política económica en centro y periferia*, México, Fondo de Cultura Económica, 1976.

Kaldor, N. “Causes of the Slow Rate of Economic Growth in the United Kingdom”, 1966, F. Targetti y A. P. Thirlwall, comps., *The Essential Kaldor*, London, Duckworth. 1989.

Kaldor, N. “The Case for Regional Policies”, 1970, F. Targetti y A. P. Thirlwall, comps., *The Essential Kaldor*, London, Duckworth. 1989.

Kaldor, N. “The Role of Increasing Returns, Technical Progress and Cumulative Causation in the Theory of International Trade and Economic Growth”, 1981, F. Targetti y A. P. Thirlwall, comps., *The Essential Kaldor*, London, Duckworth. 1989.

OCDE (2011) y datos anteriores. Labour Force Statistics.

OCDE (2011) y datos anteriores. National Accounts Statistics.

Libros de la AHG:

<https://www.usc.gal/economet/ahg.htm>

<https://www.usc.gal/economet/ebooks.htm>

<http://hispalinkgalicia.blogspot.com.es/2012/01/ebooks-de-economia-de-la-asociacion.html>

CAPÍTULO 4

Producción sectorial en Europa e impacto de la industria sobre el empleo y los salarios

GUISÁN, María-Carmen*

4.1. Producción sectorial real en Europa y USA, 1995-2005

Producción sectorial en 6 países y de la UE y USA: 4 sectores productivos

La tabla 1 muestra la evolución del Valor Añadido (VAB) real de los sectores de Agricultura, Industria, Construcción y Servicios, según el *enfoque producción*, en 6 países de la Unión Europea en comparación con USA, durante el período 1995-2005. En la sección 4.2 definimos el VAB real según los *enfoques producción y renta*.

La tabla 1 muestra las siguientes diferencias en el VAB sectorial per cápita:

Agricultura: Las diferencias en el VAB per cápita de este sector son moderadas, pues dicha variable en el año 2005 oscila entre 295 en el caso de Alemania y 685 en el caso de España, con un diferencia de 390 Dólares del año 2000.

Industria: Las diferencias son importantes, con un VAB per cápita en el año 2005 que oscila entre 2796 en el caso de Polonia y 6396 en el caso de USA, con una diferencia de 3600 Dólares del año 2000.

Construcción: Las diferencias son mayores que en la Agricultura pero menores que en la Industria, con un VAB per cápita en el año 2005 que oscila entre 658 en Polonia y 1953 en España, con una diferencia de 1295 Dólares del año 2000. Incluso la diferencia habitual, en este grupo de países, es menor, ya que el año 2005 fue un año muy excepcional por el elevado valor que tuvo esta variable en España.

Servicios: Las diferencias son muy elevadas, con un VAB per cápita en el año 2005 que oscila entre 7006 en Polonia y 26192 en USA, con una diferencia de 19186 Dólares del año 2000.

María-Carmen Guisán es Presidenta de la Asociación Hispalink-Galicia y ha sido Catedrática de Econometría de la universidad de Santiafo de Compostela en el período 1987-2017.

Tabla 1. Valor añadido real per cápita de 4 sectores productivos en 7 países de la OCDE, 1995-2005 (Dólares per cápita a precios y PC del año 2000)

País	Año	Agri	Ind	Construc	Serv	Total
Alemania Incremento Total 1995-2005: 3143 (15.09%)	1995	258	5236	1392	13932	20818
	2000	291	5773	1194	15770	23028
	2005	295	6142	953	16571	23961
España Incremento Total 1995-2005: 4100 (25.40%)	1995	605	3294	1310	10934	16142
	2000	831	3967	1583	12604	18986
	2005	685	3867	1953	13736	20242
Francia Incremento Total 1995-2005: 3452 (15.96%)	1995	621	3700	1373	15932	21626
	2000	679	4245	1234	17768	23925
	2005	646	4403	1273	18756	25078
Reino Unido (UK) Incremento Total 1995-2005: 4981 (29.06%)	1995	229	4867	1167	13872	20135
	2000	237	5157	1239	16924	23556
	2005	233	4787	1413	19553	25986
Italia Incremento Total 1995-2005: 2628 (12.51%)	1995	580	5227	1100	14098	21005
	2000	638	5340	1140	15680	22799
	2005	622	5025	1318	16668	23633
Polonia Incremento Total 1995-2005: 3618 (48.97%)	1995	464	1687	569	4667	7388
	2000	467	2257	728	5967	9419
	2005	546	2796	658	7006	11006
Estados Unidos Incremento Total 1995-2005: 6667 (24.01%)	1995	274	5602	1348	20539	27762
	2000	397	6289	1527	24067	32280
	2005	368	6396	1473	26192	34429

Nota: Agri = Agricultura y Pesca. Ind = Industria, Construct=Construcción, Serv = Servicios. Fuente: Elaborado por Guisán(2012) en base a datos de la OCDE. Datos según enfoque producción, en Dólares del año 2000 según Paridades de Compra (PC).

Producción sectorial en 6 países de la UE y USA: 3 grupos de Servicios

La tabla 2 muestra la evolución del VAB real de los sectores de servicios, según el enfoque producción, en el período 1995-2005. Consideramos los 3 grupos siguientes de servicios:

S1= Servicios comerciales y de transporte (sct). Sectores 13 y 14 de la clasificación RR17 de Eurostat.

S2=Servicios empresariales y financieros (scf). Incluye sector inmobiliario. Sector 15 de RR17 de Eurostat.

S3=Servicios sociales y comunitarios (ssc). Sectores 16 y 17 de la clasificación RR17 de Eurostat.

En general podemos observar un importante impacto positivo de la industria sobre la producción de los sectores de servicios.

Tabla 2. Valor añadido real por habitante de 3 sectores de servicios en 7 países de la OCDE, 1995-2005 (Dólares per cápita a precios y PC del año 2000)

País	Año	S1	S2	S3	Serv
Alemania Incremento Total 1995-2005: 2639 (18.94%)	1995	3664	5442	4826	13932
	2000	4184	6339	5247	15770
	2005	4439	6776	5356	16571
España Incremento Total 1995-2005: 2802 (25.63%)	1995	4470	2950	3514	10934
	2000	4962	3695	3947	12604
	2005	5187	4254	4295	13736
Francia Incremento Total 1995-2005: 2824 (17.73%)	1995	3838	6490	5603	15932
	2000	4513	7340	5914	17768
	2005	4774	7874	6108	18756
Reino Unido Incremento Total 1995-2005: 5681 (40.95%)	1995	4203	4857	4812	13872
	2000	5367	6482	5075	16924
	2005	6162	7867	5525	19553
Italia Incremento Total 1995-2005: 2570 (18.23%)	1995	4827	5002	4269	14098
	2000	5457	5640	4584	15680
	2005	5783	6002	4883	16668
Polonia Incremento Total 1995-2005: 2339 (50.12%)	1995	1898	1262	1507	4667
	2000	2568	1704	1694	5967
	2005	3088	2004	1914	7006
USA Incremento Total 1995-2005: 5653 (27.52%)	1995	4950	8214	7376	20539
	2000	6364	10205	7498	24067
	2005	7049	11189	7954	26192

Fuente: Elaborado por Guisán(2012) en base a datos de la OCDE. Datos según enfoque *producción*, en Dólares del año 2000 según Paridades de Compra (PC).

4.2. Valor Añadido real: enfoque producción, enfoque renta y precios relativos sectoriales, 1965-2010. Evolución en España, Alemania y USA.

El Valor Añadido Bruto (VAB) de cada sector productivo es la diferencia entre el valor de sus ventas y el coste de sus consumos intermedios que compra a otras empresas (energía, materias primas, etc.). El Valor Añadido puede expresarse a precios corrientes o a precios constantes, en cuyo caso se denomina Valor Añadido real. El VAB de un sector se distribuye entre rentas del trabajo, rentas del capital, impuestos y, en su caso, ahorro.

Para calcular el VAB real existen dos enfoques: el enfoque producción que trata de medir el incremento de las cantidades producidas en el sector y el enfoque renta trata de medir la capacidad de compra del VAB del sector.

Enfoque producción: El Valor Añadido Bruto (VAB) real de un sector productivo j está expresado según el *enfoque producción*, es decir dividiendo el VAB a precios corrientes por el deflactor de cada sector productivo. Trata de reflejar la evolución en la producción real de cada sector:

$$\text{Producción real: } Q_{jt} = V_{jt} / IP_{jt} \quad \text{para } j = 1, 2, \dots, n; \quad t=1,2,\dots,T$$

Donde V_{jt} es el VAB del sector j a precios corrientes, IP el deflactor de precios de dicho sector y t es el tiempo.

Enfoque renta: El VAB real enfoque renta, o renta real, se calcula dividiendo el VAB sectorial a precios corrientes por un deflactor general que refleje el poder adquisitivo del dinero, como es el deflactor del consumo privado. Este enfoque trata de medir la evolución en la renta real percibida por las empresas y trabajadores de cada sector, es decir refleja el poder adquisitivo de dichas rentas expresado a precios constantes de un año base:

$$\text{Renta real: } R_{jt} = V_{jt} / IPC_t \quad \text{para } j=1,2,\dots, n; \quad t=1,2,\dots,T$$

Donde V_{jt} es el VAB del sector j a precios corrientes, IPC el deflactor del Consumo u otro índice general de precios y t es el tiempo.

Los valores del VAB en enfoque renta son muy similares a los del enfoque producción en el caso de los sectores cuyo índice de precios varía a un ritmo similar al de los precios del consumo.

Índice de precios relativos del sector j : Es el cociente entre el índice de precios del sector j (IP_j) y el índice de precios del consumo (IPC), expresados ambos en la misma base, por ejemplo en base año 1990:

$$\text{Índice de precios relativos del sector } j: \quad IPR_{jt} = IP_{jt} / IPC_t$$

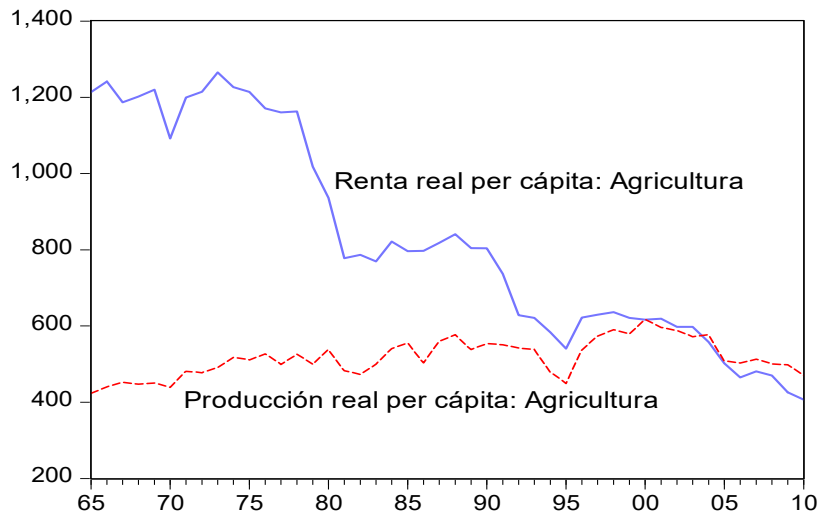
Por lo tanto la Renta real del sector j en el momento t (R_{jt}) mantiene con la Producción real del sector j en el momento t (Q_{jt}) y con el Índice de Precios relativos del sector j , la siguiente relación:

$$R_{jt} = Q_{jt} * IPR_{jt}$$

Si la producción se duplica y el precio relativo se divide por dos la renta real permanece constante.

El gráfico 1 muestra la evolución de la producción real y de la renta real de la Agricultura por habitante, de España, expresado en Euros a precios del año 2000. Observamos que con una producción muy similar en los años 1973 y 2010, la renta real per cápita resultó muy diferente, pues mientras esa producción permitía en el año 1973 disponer de una renta en torno a 1200 Euros del año 2000 por habitante, en el año 2010 equivalía aproximadamente a 400 Dólares del año 2000 por habitante. Esta pérdida de poder adquisitivo de la renta agraria se ha debido a la evolución decreciente del índice de precios relativos de la Agricultura (IPRA).

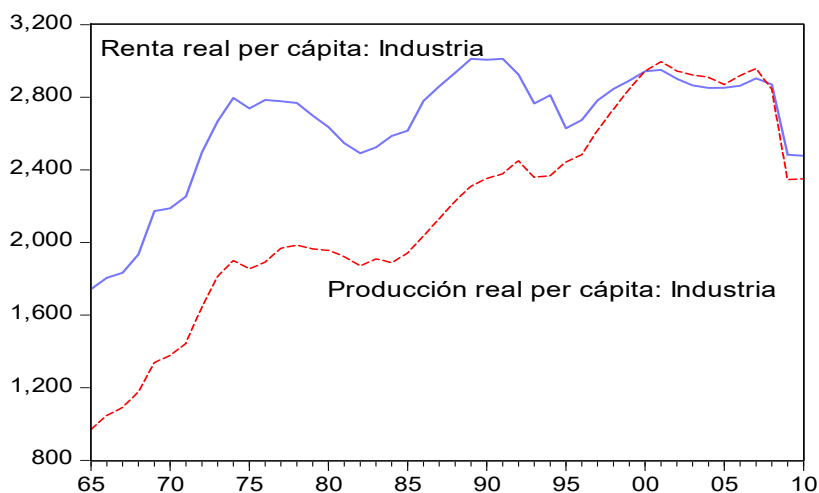
Gráfico 1. VAB real por habitante de la Agricultura en España: enfoques producción y renta, 1965-2010. (Euros a precios del año 2000)



Fuente: Elaboración por Guisán (2013) a partir de datos de Contabilidad Nacional de España del INE y de la OCDE.

El análisis de la evolución del VAB real de la Agricultura, según los enfoques producción y renta, en los países de la OCDE en el período 1965-2010, muestra, en general, una tendencia ligeramente creciente de la producción y una tendencia decreciente de la renta debido a la disminución del índice de precios relativos de la Agricultura (IPRA).

Gráfico 2. VAB real por habitante de la Industria en España: enfoques producción y renta, 1965-2010. (Euros a precios del año 2000)



Fuente: Elaboración por Guisán (2013) a partir de datos de Contabilidad Nacional de España del INE y de la OCDE.

En el sector industrial observamos un incremento importante de la producción real per cápita en el período 1965-75, un estancamiento en 1975-1985, un incremento en 1985-2000, un estancamiento en 2000-2007 y una caída en 2007-2010, la cual ha continuado lamentablemente en 2011-2012. Estos datos son preocupantes y las políticas económicas españolas y europeas deberían tender a la recuperación e incremento de la producción real industrial por habitante.

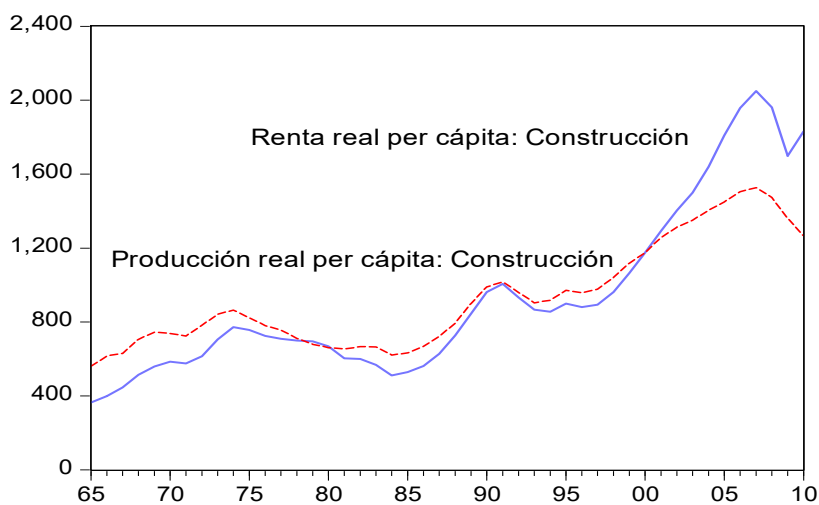
Por lo que respecta a la renta real de la industria en España, observamos que no ha crecido tanto como la producción real en el período 1965-2000, y ello se ha debido a la disminución del índice de precios relativos, ya que los

precios industriales en ese período tuvieron un crecimiento menor que el índice general de precios del consumo.

Los mayores incrementos de la renta real industrial por habitante de España se produjeron en 1965-75, 1982-1990 y 1995-2000. Es muy preocupante la evolución en el período 2000-2010, con un decrecimiento de la renta real per cápita de la industria a posiciones inferiores a las del año 1995, situación que todavía se agravó en los años 2011 y 2012.

Los gráficos 3 y 4 muestran la evolución del VAB real por habitante de los sectores de Construcción y Servicios de España en el período 1965-2010. En ambos sectores observamos un crecimiento de la renta real superior al de la producción real, lo que indica que sus índices de precios relativos han tenido una evolución creciente.

Gráfico 3. VAB real por habitante de la Construcción en España: enfoques producción y renta, 1965-2010. (Euros a precios del año 2000)

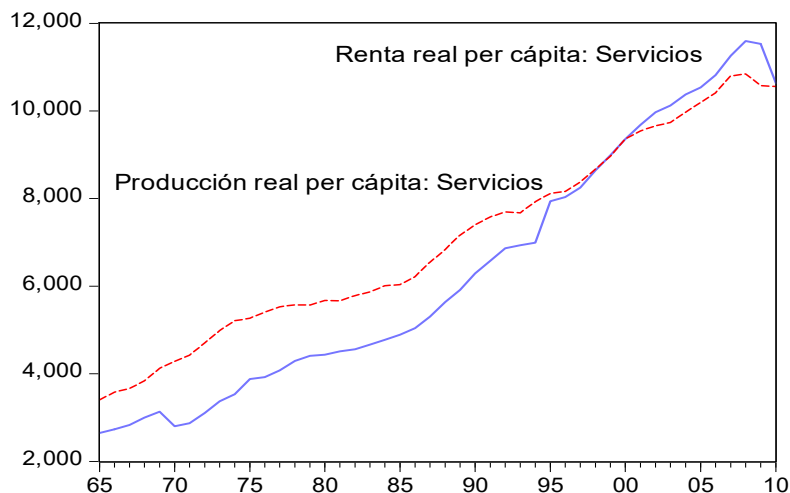


Fuente: Elaboración por Guisán (2013) a partir de datos de Contabilidad Nacional de España del INE y de la OCDE.

Observamos una evolución muy similar entre renta real y producción real per cápita del sector de la construcción hasta el año 2000. A partir del año

2001 la renta real se elevó muy por encima de la producción real debido a un incremento de los precios relativos de este sector.

Gráfico 4. VAB real por habitante de los Servicios en España: enfoques producción y renta, 1994-2010. (Euros a precios del año 2000)



Fuente: Elaboración por Guisán (2013) a partir de datos de Contabilidad Nacional de España del INE y de la OCDE.

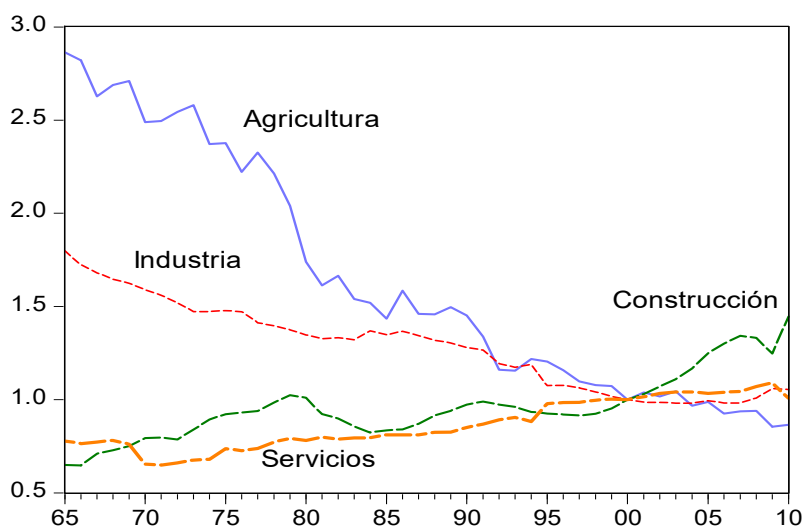
El crecimiento de la producción y la renta per cápita de los sectores de servicios ha sido importante en el período 1965-2007 incluso en las etapas en las que no se incrementó de forma suficiente la producción industrial per cápita. El declive a partir del año 2008 muestra la incapacidad de desarrollo del sector servicios sin una base industrial suficiente.

El gráfico 5 muestra la evolución de los índices de precios relativos de la Agricultura (IPRA), Industria (IPRI), Construcción (IPRB) y Servicios (IPRS), durante el período 1965-2010, en base=1 en el año 2000, calculados mediante el cociente del Índice de precios de cada sector (IPA, IPI, IPB, e IPS) y el Índice de Precios del Consumo (IPC).

Los datos muestran una caída de los precios relativos de la Agricultura y la Industria, un crecimiento moderado de los precios relativos de los servicios y

un crecimiento muy elevado del índice de precios de la construcción durante el período 2000-2007, con un cierto declive en 2008-2009.

Gráfico 5. Índices de Precios Relativos sectoriales: España, 1965-2010 (cociente entre el deflador de cada sector y el IPC, en base 2000=1)



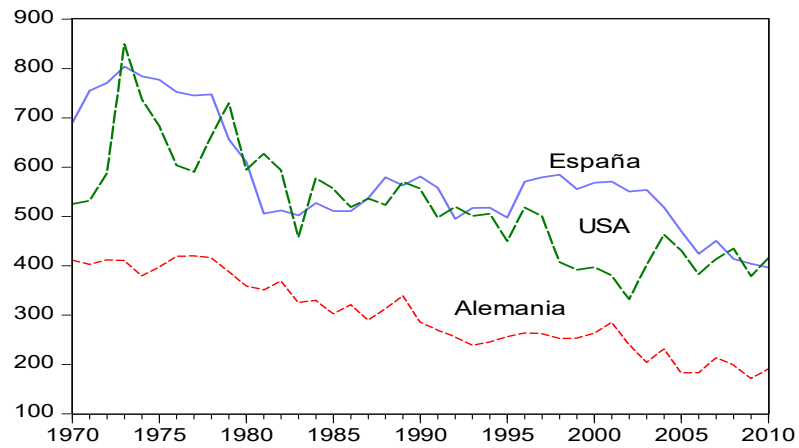
Fuente: elaboración en base a datos de Contabilidad Nacional del INE y OCDE

La principal conclusión de esta sección es la prioridad que tiene el impulso a la producción industrial por habitante de España, ya que dicho incremento permitirá alcanzar niveles de convergencia real con las tasas de empleo, salarios y renta real por habitante de Alemania y de otros países avanzados. En el Anexo final de este libro indicamos vínculos a datos actualizados y comparaciones internacionales.

Renta real sectorial per cápita en España, Alemania y USA, 1970-2010

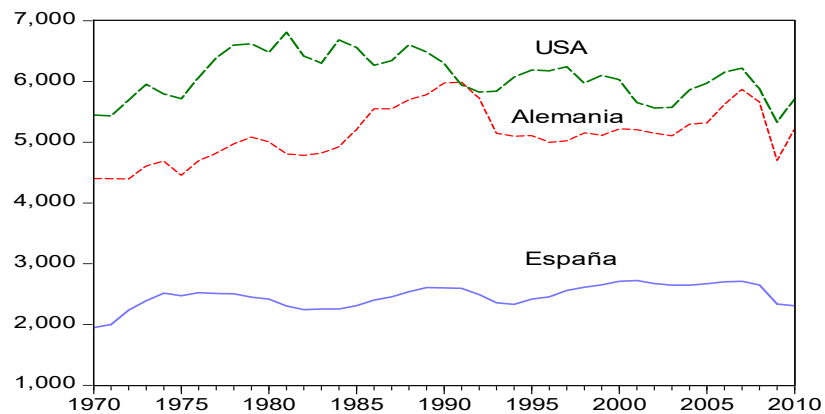
Los gráficos 6, 7, 8 y 9, muestran la evolución del VAB real por habitante de los 4 grandes sectores productivos, según el *enfoque renta*, elaborados a partir de los datos de las Contabilidades Nacionales de la OCDE, y expresados en Dólares del año 2000 según tipos de cambio.

Gráfico 6. Renta real por habitante en Agricultura y Pesca, 1970-2010
(Dólares a precios y tipos de cambio del año 2000)



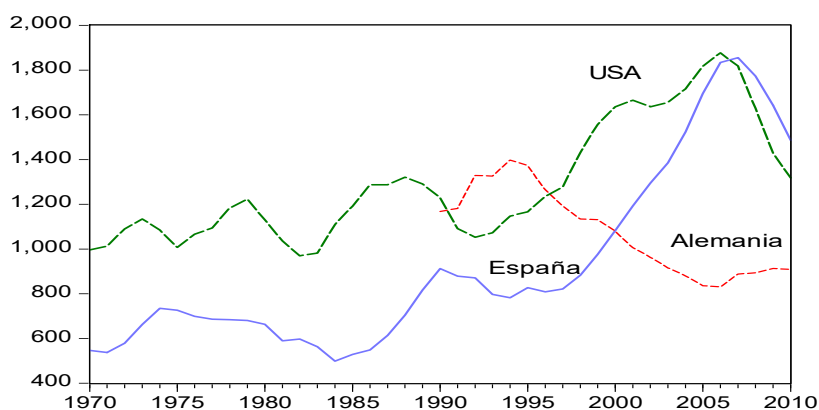
Fuente: Elaboración por Guisán(2013) basada en datos de la OCDE

Gráfico 7. Renta real por habitante en Industria, 1970-2010
(Dólares a precios y tipos de cambio del año 2000)



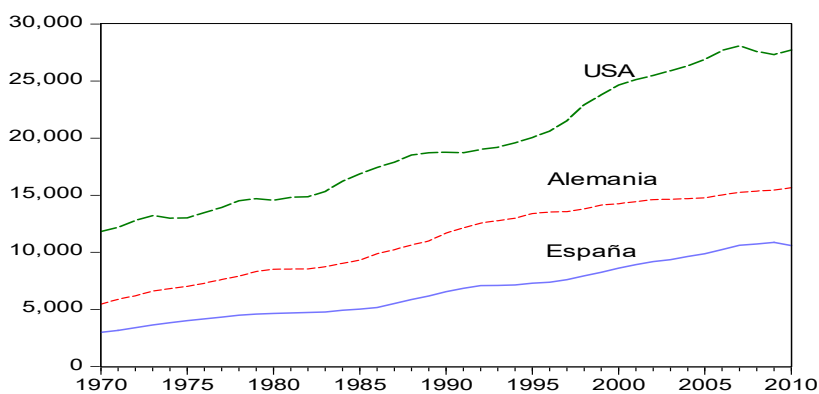
Nota: Los datos oscilan entre 2000 y 7000 Dólares por habitante. La coma en las cifras del eje vertical es indicativa de millar, no de decimal.

Gráfico 8. Renta real por habitante en Construcción, 1970-2010
(Dólares a precios y tipos de cambio del año 2000)



Nota: Los datos oscilan entre 500 y 2000 Dólares por habitante. La coma en las cifras del eje vertical indica millar, no decimal. Los datos de Alemania figuran sólo desde 1990. Fuente: Elaboración por Guisán(2013) basada en datos de la OCDE

Gráfico 9. Renta real por habitante en Servicios, 1970-2010
(Dólares a precios y tipos de cambio del año 2000)



Nota: Los datos oscilan entre 500 y 2000 Dólares por habitante. La coma en las cifras del eje vertical es indicativa de millar, no de decimal. Fuente: Elaboración por Guisán(2013) basada en datos de la OCDE

4.3. Efectos directos e indirectos de la industria sobre el empleo y los salarios

Para mejorar las oportunidades de empleo de las mujeres, y también de los hombres, es importante lograr un desarrollo sostenible de la producción de los sectores de Servicios, que son los que generan un mayor volumen de empleo. Esta debería ser una de las principales prioridades de la economía.

Por ello es muy importante analizar las relaciones intersectoriales, con especial referencia al importante impacto positivo que la producción industrial por habitante tiene sobre el desarrollo del Valor Añadido real de los sectores de servicios.

La tabla 3 muestra las diferencias entre 6 países Europeos y los Estados Unidos, en lo que respecta a Valor Añadido Industrial, Valor Añadido de los sectores de Servicios y Tasas de Empleo en los sectores de Servicios.

Tabla 3. Valor Añadido real per cápita en Industria y Servicios, y Tasa de empleo en Servicios de 7 países de la OCDE, 1996-2005 (Dólares 2000 TC)

País	Valor Añadido per cápita en 1996		Valor Añadido per cápita en 2005		Tasa de empleo en Servicios	
	Servicios	Industria	Servicios	Industria	1996	2005
USA	21104	5653	26192	6396	345	377
UK	13766	4717	18728	4585	363	415
Francia	13609	3122	15829	3716	283	314
Alemania	12942	4657	14977	5551	301	339
Italia	10611	3848	12424	3745	247	279
España	7517	2288	9390	2644	199	274
Polonia	2061	761	2934	1171	179	198

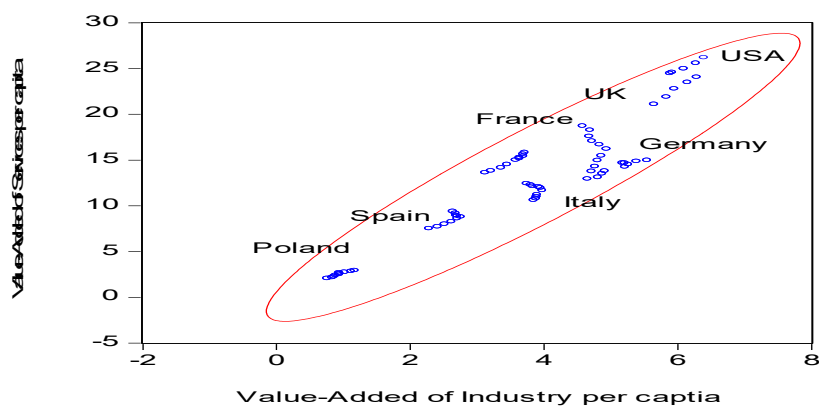
Source: Elaborado a partir de OCDE National Accounts Statistics. Datos de Valor Añadido real por habitante en Dólares a precios y tipos de cambio del año 2000. La tasa de empleo es el número de personas ocupadas por cada mil habitantes. Los países están en orden descendente del Valor Añadido per cápita de los Servicios en 2005.

Los estudios económicos ponen de manifiesto que la industria es en general el motor principal para el incremento del empleo y de los salarios reales, y para mejorar la calidad del trabajo.

Algunos investigadores económicos han destacado la gran importancia de las relaciones intersectoriales y el impacto positivo de la industria sobre el desarrollo económico y el empleo. Entre ellos podemos citar los estudios de Kaldor(1963), (1975 y 1989), Fingleton y McCombie(1998), Mayes(1994) y (1997), y Guisán, Aguayo y Expósito (2001), entre otros. Los modelos econométricos citados en Guisán, Aguayo y Expósito(2012) cuantifican el impacto positivo del desarrollo industrial con datos internacionales.

El gráfico 10 muestra el impacto positivo que el aumento del Valor Añadido de la Industria (VI) tiene sobre el Valor Añadido de los sectores de Servicios (VS), en un grupo de 7 destacados países de la OCDE.

Gráfico 10. Valor Añadido de la Industria y de los Servicios en 7 países de la OCDE, 1960-2010 (miles de dólares por habitante y año)

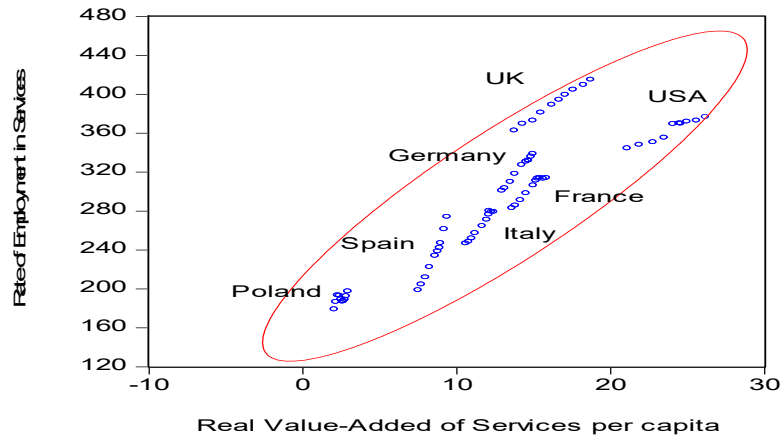


Fuente: Guisán(2011) en base a datos de la OCDE

El gráfico 11 muestra el impacto del Valor Añadido real de los Servicios sobre el empleo en esos sectores. Estados Unidos, Reino Unido Alemania y Francia destacan con las tasas mayores de empleo en los Servicios. Mientras que Italia, España y Polonia tienen niveles más bajos.

Aunque hay otros factores que influyen en el desarrollo de los sectores de Servicios, en general el Valor Añadido y el Empleo en ese sector dependen en gran medida del nivel de desarrollo industrial: así Estados Unidos representa los valores más altos en esta tabla y Polonia los valores más bajos.

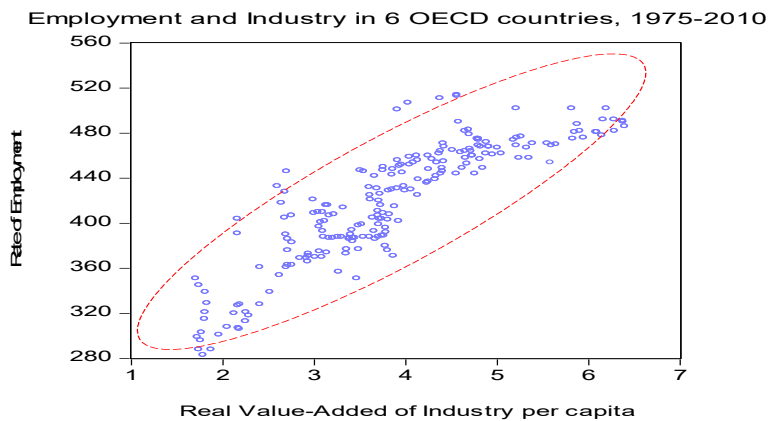
Gráfico 11. Valor Añadido (en miles de \$2000 por habitante y año) y tasa de empleo (por cada mil habitantes) en el sector Servicios en 7 países de la OCDE, 1960-2010



Fuente: Guisán(2011c) en base a datos de la OCDE

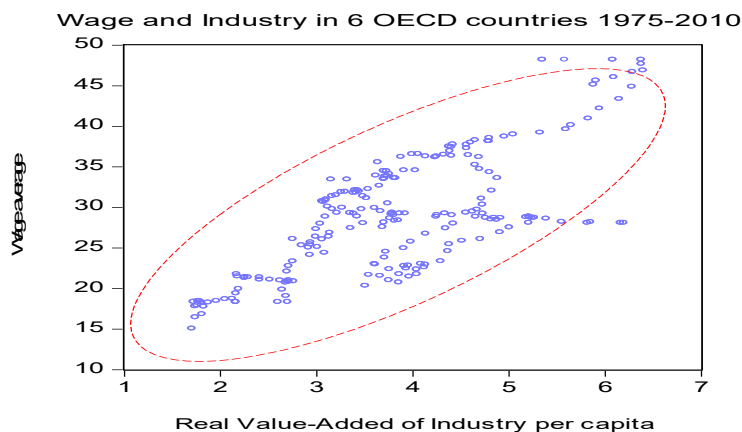
Los gráficos 12 y 13 muestran el impacto positivo del Valor Añadido industrial por habitante sobre la tasa de empleo en el conjunto de todos los sectores y sobre el salario real en 6 países de la OCDE: Alemania, España, Francia, Reino Unido, Italia y Estados Unidos.

Gráfico 12. Industria y Tasa de Empleo en 6 países de la OCDE



Nota: Tasa de empleo (número de empleos por cada mil habitantes) y Valor Añadido real de la industria por habitante (miles de dólares a precios del año 2000).
Fuente: Elaborado por Guisán(2011c) a partir de datos de la OCDE.

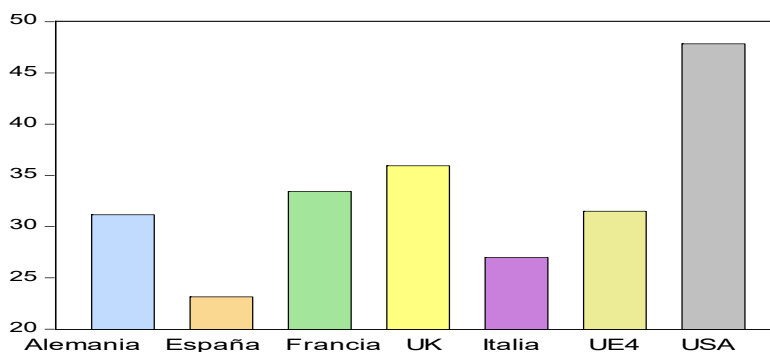
Gráfico 13. Industria y Salario real en 6 países de la OCDE



Nota: Coste salarial medio: remuneración de asalariados dividido por el número de asalariados, en miles de Dólares a precios del año 2000). Fuente Guisan (2011c) a partir de datos de la OCDE.

El gráfico 14 muestra el coste salarial medio en España, y cada uno de los 4 países del conjunto UE4 (Alemania, Francia, Reino Unido e Italia) así como en el grupo UE4 y en Estados Unidos en el año 2010.

Gráfico 14. Coste salarial medio en 5 países de la UE y USA.
Datos del año 2010 expresados en Dólares del año 2000



Fuente: Elaboración en base a datos de la OCDE, según tipos de cambio. El conjunto UE4 está formado por los 4 principales países de la Unión Europea: Alemania, Francia, Reino Unido (UK) e Italia.

Guisán, M.C. (2013). Empleo y participación social en Europa. Libro EE10 de AHG

Los datos se han obtenido mediante el cociente entre los datos de la OCDE de remuneración de asalariados, de la Contabilidad Nacional, y el número de asalariados en las Encuestas de Población Activa.

España presenta los valores más bajos del coste salarial medio, en comparación con los otros países del gráfico. Consideramos conveniente que las políticas económicas para la creación de empleo en España no se dirijan a la disminución del salario medio sino que hagan compatible un incremento simultáneo del empleo y del salario medio, mediante el incremento de la producción.

Las políticas tendentes a la congelación o disminución del coste salarial medio en España en el período 2000-2012 han sido desafortunadas y se podría haber avanzado mucho más en la superación de la crisis si no se hubiesen aplicado medidas excesivas de austeridad y se hubiesen evitado el estancamiento y la caída de la producción industrial por habitante.

En la próxima sección analizamos la relación entre el salario real y el desarrollo económico y comparamos la evolución de España con Alemania y con Estados Unidos.

4.4. Desarrollo económico de España en comparación con Alemania, USA y conjunto UE4, 1965-2012.

Empleo y salarios en España, Alemania y USA, 1965-2012

Como indican Guisán y Expósito(2011) España muestra, en comparación con Estados Unidos y con el conjunto UE4 formado por Alemania, Francia, Reino Unido e Italia, unas niveles más bajos de productividad, salario real, y tasa de empleo. Si bien se ha producido un cierto grado de convergencia hacia los valores de esas economías más avanzadas, en algunos años del período 1965-2010

La tabla 4 muestra el coste salarial real medio y la productividad media del trabajo en España, Alemania y Estados Unidos, con datos quinquenales del período 1965-2000 y datos de los años 2007 y 2012. En ese período observamos un incremento del salario real medio, en dólares del año 2000, de 19410 en el caso de Alemania, de 13800 en España y de 17500 puntos en USA, así como importantes incrementos de la productividad.

Tabla 4. Coste salarial por empleo asalariado y Productividad media del trabajo en España, Alemania y USA, 1965-2010

obs	Salario Alemania	Salario España	Salario USA	PM Alemania	PM España	PM USA
1965	13000	8519	31586	22150	15075	49156
1970	17593	11842	34977	27170	19510	51843
1975	21494	15744	36383	30826	24049	53992
1980	23914	19131	36984	35328	28053	55662
1985	24711	19280	38292	38560	32476	58209
1990	28498	20296	39022	42552	34673	60177
1995	30701	22241	40519	45493	38566	63833
2000	31457	21705	46238	47780	38147	70211
2007	31095	22385	48899	51085	36081	78852
2012	32410	22319	49136	50301	40327	85666

Nota: Elaboración en base a INE y OCDE. En el Anexo se incluye información complementaria sobre los datos de España.

El salario medio real de España no ha aumentado desde el año 1995, como consecuencia de los numerosos errores de política económica que se produjeron en el período 1995-2012. En Alemania y USA se ha producido una evolución positiva del salario real medio en ese período.

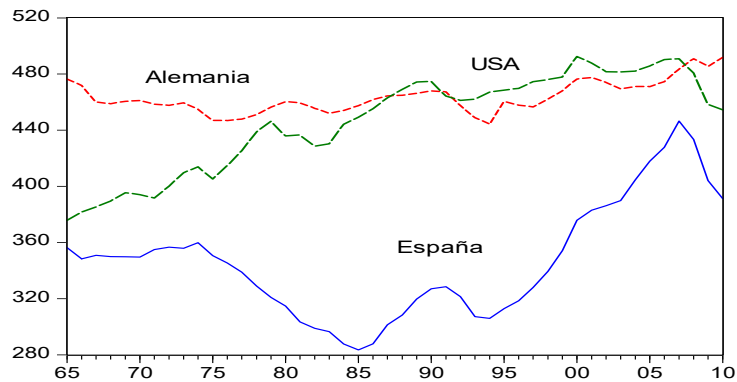
Los gráficos 15 y 16 muestran, respectivamente, la evolución de la tasa de empleo total y la tasa de empleo no agrario, en el período 1965-2010.

En el gráfico 15 observamos una evolución bastante variable de la tasa de empleo de España. En el período 1965-2010. La caída posterior de la tasa en los años 2011 y 2012 conjunto a un retroceso en el año 2012 hacia la situación del año 2000. Hay que lamentar que las políticas económicas del período 2000-2012 no hayan sido las adecuadas para permitir un incremento simultáneo de la tasa de empleo y del salario real percibido por los trabajadores.

En el gráfico 16 observamos que en España se produjo un incremento importante de empleo no agrario en los períodos 1965-1975, 1985-1990, y 1995-2007, si bien el incremento en el período 2000-2007 no se estableció sobre bases sólidas al no ir acompañado de un incremento importante de la

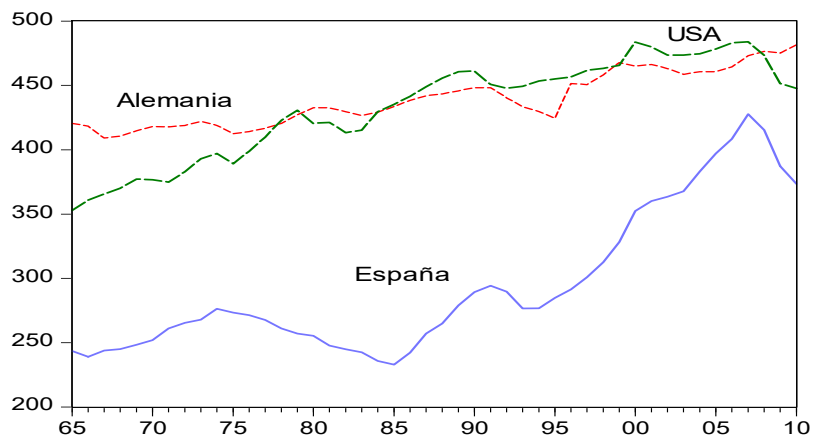
Guisán, M.C. (2013). Empleo y participación social en Europa. Libro EE10 de AHG producción industrial por habitante. En el período 2007-2012 se produjo un retroceso que podría haberse evitado con un mayor desarrollo industrial.

Gráfico 15. Tasa de empleo por cada mil habitantes en España, Alemania y USA, 1965-2010



Fuente: Elaboración por Guisán(2012) en base a datos del INE y la OCDE.

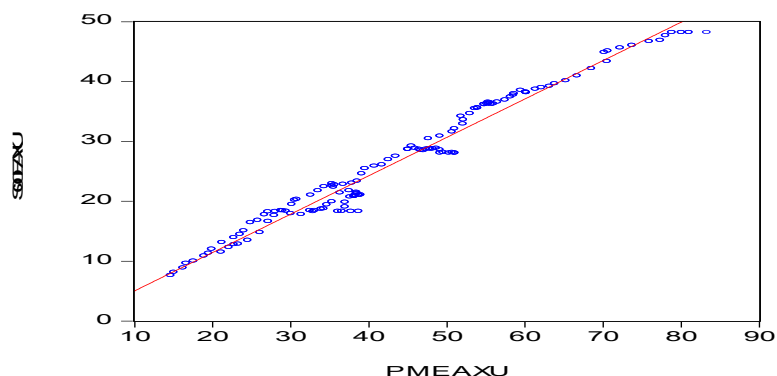
Gráfico 16. Tasa de empleo no agrario por cada mil habitantes en España, Alemania y USA, 1965-2010



Fuente: Elaboración por Guisán(2012) en base a datos del INE y la OCDE.

El gráfico 17 muestra la importante relación positiva existente entre salario y productividad.

Gráfico 17. Salario real y productividad en España, Alemania y USA



Fuente: Elaboración correspondiente a los datos de la tabla 4.

El hecho de que España tenga una menor productividad que Alemania y USA no se debe a que los trabajadores españoles realicen un esfuerzo menor sino a otros factores relacionados con el impulso a la educación y la investigación y, en gran medida, al nivel de desarrollo industrial y del stock de capital físico productivo por trabajador. La productividad media del trabajo en España tuvo un incremento importante en el período 1965-1995, y un escaso incremento en el período 1995-2010.

En Guisán, Aguayo y Expósito (2011) se presenta un modelo econométrico que muestra el importante impacto positivo del desarrollo industrial sobre la producción y el empleo en los sectores de Servicios en el conjunto de 6 países de la OCDE.

La convergencia de España hacia las tasas de empleo en los sectores de servicios requiere aumentar la convergencia hacia los niveles de producción industrial por habitante de los países más desarrollados. Coincidimos con Azariadis, Ioannides y Pissarides(2011) al señalar la importancia que tiene impulsar el desarrollo económico para superar las crisis de paro y déficits gemelos (del sector público y de la balanza comercial).

La tabla 5 muestra la evolución de la producción industrial por habitante en varios países de la OCDE en el período 1961-2010.

Tabla 5. Valor Añadido Industrial per capital en 2010 e incremento anual en el período 1961-2010. (Dólares a precios tipos cambio del año 2000)

País	VAB Industrial per capita 2010	<i>Incremento medio anual</i>				
		1961-1975	1976-1995	1996-2003	2004-2010	<i>1961-2010</i>
Alemania	5818	87	92	61	60	74
España	2166	77	27	55	-75	32
Francia	3321	73	35	32	-54	33
Italia	3130	77	63	14	-93	38
UK	4031	41	54	4	-89	22
USA	5584	78	98	63	-73	62

Source: Guisan(2011) based on OECD National Accounts Statistics

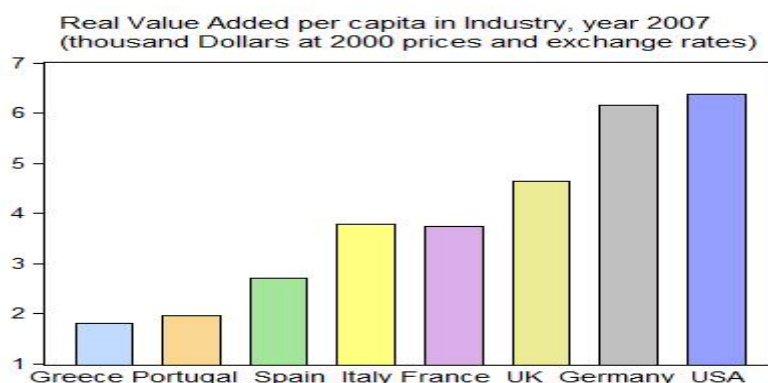
En el período 1961-1975 España alcanzó incrementos anuales similares a los Estados Unidos y algo menores que los de Alemania. En el período 1976-1995 el incremento en España fue el menor de este conjunto de 6 países, con sólo 27 Dólares por habitante mientras que los mayores incrementos correspondieron a Alemania y USA con 92 y 98 Dólares.

El incremento en España fue importante en el período 1996-2003 con 55 dólares per cápita, por encima de los incrementos de Francia, Italia y Reino Unido y algo por debajo de los de Alemania y USA. Por último en el período 2004-2010 observamos una disminución de 75 Dólares per cápita en España, y disminuciones también importantes en todos los países de la tabla 5 con la única excepción de Alemania.

El problema de la caída de la producción industrial es más grave en el caso de España que en otros países de la tabla al ser el país que tenía un menor nivel de esa variable en todo el período analizado.

El gráfico 18 muestra el gran reto que tienen por delante las economías de España, Grecia y Portugal para alcanzar los niveles de industrialización de los países más avanzados de la OCDE. La Unión Europea debería potenciar en mayor medida políticas de desarrollo industrial en los países con niveles bajos de producción industrial por habitante.

Gráfico 18. Valor Añadido real per cápita en la industria, año 2007



Fuente: Guisan(2011 c).

Desarrollo económico de España en comparación con UE4 y USA, 1960-2010

La tabla 6 muestra la posición relativa de España respecto al conjunto de los 4 principales países de la Unión Europea (UE4: Alemania, Francia, Italia y Reino Unido), y Estados Unidos de América (USA), durante el período 1960

Tabla 6. Posición relativa de España en comparación con EU4 y USA

Año	Cociente entre los valores de España y 4 países de la Unión Europea				Cociente entre los valores de España y USA			
	Población	Empleo	PIB	Consumo	Población	Empleo	PIB	Consumo
1960	0.1384	0.1162	0.0611	0.0636	0.1693	0.1754	0.0394	0.0367
1975	0.1461	0.1224	0.0922	0.0879	0.1644	0.1422	0.0634	0.0566
1985	0.1561	0.1063	0.0864	0.0825	0.1611	0.1016	0.0567	0.0503
1995	0.1547	0.1140	0.0930	0.0921	0.1476	0.0986	0.0596	0.0547
2003	0.1647	0.1466	0.1066	0.0989	0.1468	0.1189	0.0617	0.0536
2007	0.1730	0.1659	0.1131	0.1081	0.1510	0.1373	0.0628	0.0551
2010	0.1766	0.1492	0.1122	0.1052	0.1513	0.1303	0.0605	0.0526

Fuente: Elaboración a partir de datos de la OCDE. UE4 es el conjunto de los 4 países con mayor contribución al PIB de la Unión Europea: Alemania, Francia, Italia y Reino Unido.

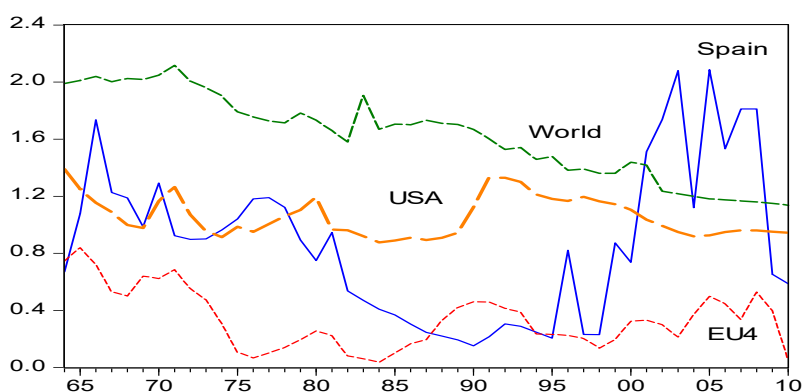
En los 50 años transcurridos entre 1960 y 2010, España pasó de representar un 13.84% de la población de la UE4 a un 17.66%. Así aumentó su peso poblacional. Sin embargo el empleo pasó sólo del 11.62% al 14.92%, y el PIB del 6.11% al 11.22%, y el nivel de Consumo pasó del 6.36% al 10.52%. Así España está por debajo de su peso poblacional, respecto al conjunto UE4, en PIB, Empleo y Consumo y precisa políticas que incrementen su PIB per cápita hasta lograr que su peso poblacional y su peso productivo sean más similares.

El empleo de España pasó de suponer un 17.54% del PIB de USA en 1960 a sólo un 13.03% en el año 2010. El empleo de USA ha experimentado un porcentaje de crecimiento mayor que el de España, gracias a un mayor grado de industrialización y a otros factores que incluyen el impulso positivo que tienen la educación, la investigación y la innovación en USA. El PIB de España pasó de suponer un 3.94% del PIB de USA en el año 1960 a un 6.05% en el año 2010.

Población

La política demográfica de España ha sido muy brusca en comparación con la evolución del conjunto de los 4 principales países de la Unión Europea (UE4), USA y conjunto mundial, con un crecimiento muy elevado en el período 2000-2008, con tasas superiores a la media mundial en la mayoría de los años de dicho período.

Gráfico 19. Crecimiento de la población: España, EU4, USA y Mundo (Porcentaje de crecimiento anual)



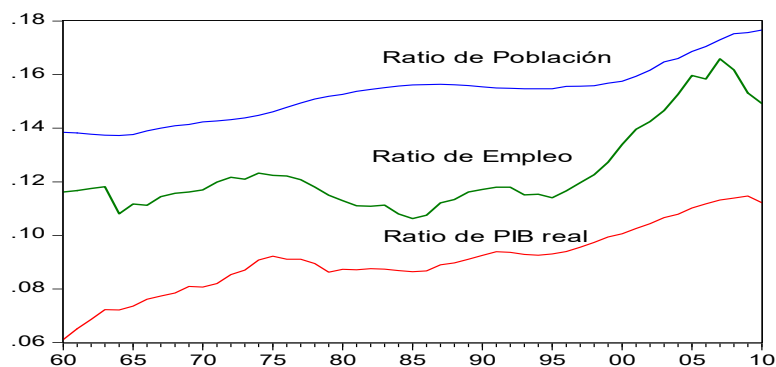
Nota: Elaborado por Guisán(2011) en base a datos de Labour Force Statistics de la OCDE. EU4, o UE4, es el conjunto de Alemania, Francia, Italia y Reino Unido.

En el gráfico 19 observamos una tendencia decreciente de la tasa anual de crecimiento de la población de España en el período 1981-1994, en el que pasó de una tasa anual similar a la de USA a una tasa algo inferior a la del conjunto UE4. A partir de 1996 la tasa de crecimiento anual de la población de España se incrementa de forma muy fuerte, superando ampliamente el valor no sólo de USA, sino también del conjunto mundial, en el período 2002-2008. Finalmente se produjo una brusca caída de dicha tasa, al disminuir la inmigración por los efectos de la crisis en el período 2008-2010, como se analiza en Guisán(2011), que continuó también en 2011-2012.

Existen en España buenos asesores económicos en la mayoría de las instituciones y organizaciones, pero hay que lamentar que con frecuencia las decisiones de política económica sin suficiente consideración de los informes más certeros y útiles para el desarrollo económico y el empleo.

El gráfico 20 muestra la evolución de los datos de población, empleo y PIB real de España respecto al conjunto de los 4 principales países de la Unión Europea (UE4): Alemania, Francia, Reino Unido e Italia. En él observamos un intento de acercar el ratio de empleo al ratio de población sin incrementar de forma suficiente el ratio del PIB real, lo que ha fracasado como era esperable.

Gráfico 20. Evolución del cociente de Población, Empleo y PIB de España respecto a EU4



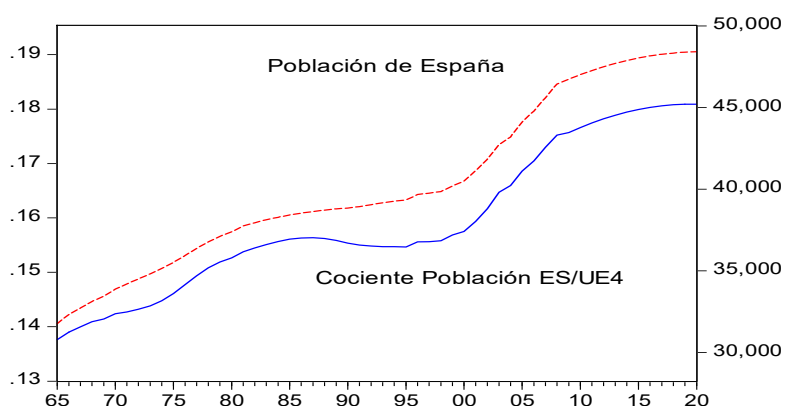
Notas: Elaborado por Guisán(2011) en base a datos de la OCDE(2011) y años anteriores. El conjunto EU4 está formado por Alemania, Francia, Italia y Reino Unido.

Perspectivas de Población de España en comparación con UE4, 2011-2020

Es importante que España trate de estabilizar su porcentaje de población respecto al conjunto UE4, al menor mientras no consiga aumentar su porcentaje de PIB respecto a dicho conjunto. En definitiva si España desea incrementar su peso poblacional debe aumentar también su peso productivo para propiciar el desarrollo económico y aumentar tanto la tasa de empleo como el salario real y la renta real por habitante.

El gráfico 21 muestra la evolución previsible de la población de España en caso de que mantenga una estabilidad en su peso poblacional respecto al conjunto UE4,

Gráfico 21. Población de España y cociente España/UE4: 1965-2010 y perspectivas 2011-2020



Fuente: Elaboración de Guisán(2011a) en base a datos OCDE. Escala izquierda cociente España/UE4. Escala derecha población de España en millones de habitantes. UE4 es el conjunto de 4 países de la UE: Alemania, Francia, Reino Unido e Italia.

Desarrollo económico real y potencial de España en 1993-2010

En Guisán(2011 a) se analiza el desarrollo real y potencial de España (en el caso de que se hubiese impulsado el incremento de la producción industrial por habitante) en el período 1993-2010. La tabla 7 muestra los resultados de dicho estudio: el PIB real per cápita de España, con una mejor política económica, podría haber sido un 9% superior en el año 2003, un 17% superior en 2007 y un 20% superior en 2010.

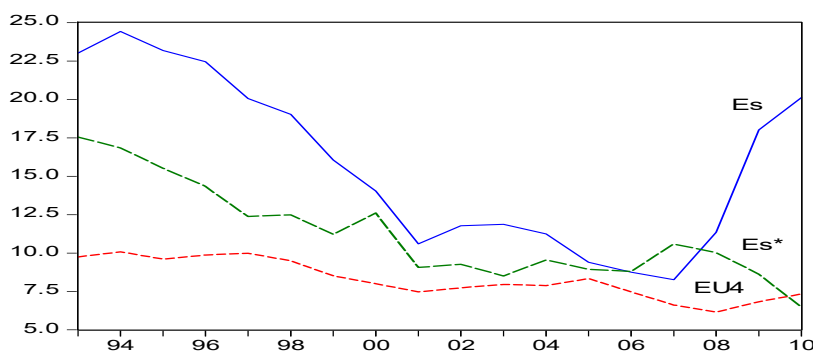
Tabla7. PIB real por habitante, observado y potencial, de España, en comparación Italia, Francia, Alemania y Reino Unido, 1993-2010

Año	España Valor observado	España Valor potencial	Italia	Francia	Alemania	Reino Unido
1993	11524	11557	16286	18681	20238	20123
2003	14918	16318	19524	23112	22845	26685
2007	16107	18811	20169	24459	24694	29024
2010	15149	18240	18699	23850	24751	27708

Fuente: Elaboración por Guisán (2011 a) en base a datos de la OCDE: valores en Dólares a precios y tipos de cambio del año 2000. Datos observados en el período 1993-2010 y dato potencial de España en caso de haber seguido políticas de crecimiento moderado de la población e impulso al desarrollo industrial.

El gráfico 22 compara la tasa de paro real y potencial de España. Con una buena política económica, que incluiría un adecuado incremento de la producción industrial por habitante, la tasa de paro de España se habría situado por debajo del 10% de la Población Activa, en vez de superar el 20%, y habría sido similar a la del Conjunto UE4.

Gráfico 22. Tasa de paro real y potencial de España en comparación con UE4, 1993-2010



Nota: La tasa de paro potencial de España (Es*) es la que correspondería en caso de haber aplicado políticas económicas de convergencia real con el conjunto UE4, o EU4: Alemania, Francia, Reino Unido e Italia. Fuente: Guisán(2011).

Las excesivas medidas de austeridad, impuestas a la economía española por la política económica de la Unión Europea a partir del año 2009, no están justificadas por una adaptación del salario a productividad, sino que han

Guisán, M.C. (2013). Empleo y participación social en Europa. Libro EE10 de AHG

supuesto una disminución excesiva de los salarios y en nuestra opinión tienen y tendrán efectos negativos sobre el desarrollo económico español. También hay que lamentar que en el período 2000-2012 no ha habido políticas suficientes de apoyo al desarrollo industrial de España y en general de la Unión Europea, las cuales habrían sido positivas para aumentar los salarios y el empleo e impulsar el desarrollo económico.

4.5. Déficit del comercio exterior y crisis económica en la UE, 2000-2012.

Saldo de la balanza comercial

En la década 2000-2010 la Unión Europea realizó una serie de cambios en su política comercial hacia una mayor apertura exterior. Se produjo una globalización en varios aspectos agresiva para la industria europea, que generó déficits exteriores excesivos y estancamiento, o declive, industrial en muchos países de la UE.

La tabla 8 muestra la evolución del déficit comercial de la UE-27, en el período 2002-2009.

Tabla 8. Comercio Extra-europeo de la UE-27: mercancías, 2000-2009
(Miles de millones de Euros)

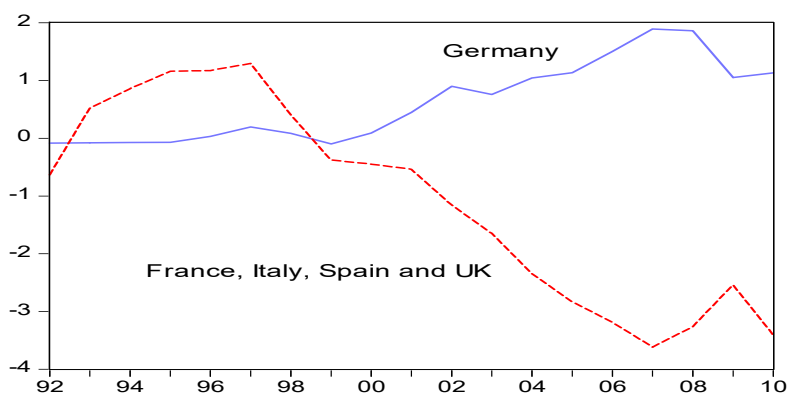
Year	Exportaciones a China	Importaciones de China	Saldo con China	Exportaciones al mundo	Importaciones del mundo	Saldo Con el mundo
2002	40,810	51.000	-10.190	891.9	937.0	-45.1
2003	46.911	63.855	-16.944	869.2	935.3	-66.0
2004	56.380	86.233	-29.853	953.0	1027.5	-74.6
2005	59.127	115.627	-56.500	1052.7	1179.6	-126.9
2006	71.716	144.491	-72.775	1160.1	1352.8	-192.7
2007	81.060	179.146	-98.086	1240.5	1433.4	-192.9
2008	90.358	199.331	-108.973	1309.8	1564.9	-255.1
2009	91.250	180.540	-89.290	1094.4	1199.2	-104.8

Source: Elaborado por Guisan(2011) a partir de Eurostat Statistics: Extra-EU-27 Trade with the World from Eurostat (2010b), p.476, para los años 2000-2004 y Eurostat(2010a), páginas 33, 37 and 41, para los años 2005-2009. EU-27 con China de Eurostat(2010a) páginas 20, 22 and diferencia, no incluye el comercio de EU-27 con Hong-Kong, el cual evolucionó de 20.3 miles de millones de Exportación, 33.5 de Importación, y -13.2 de saldo en el año 2000 a 19.3 Exportaciones, 28.5 Importsaciones y -9.2 de Saldo en el año 2009.

El gráfico 23 muestra la evolución del saldo de la balanza comercial de bienes en Alemania y en el conjunto de otros 4 grandes países de la Unión Europea: España, Francia, Reino Unido e Italia. Cada uno de estos 4 países ha experimentado importantes déficits comerciales en el período 2000-2010, al aumentar sus importaciones en mayor medida que sus exportaciones.

Mientras Alemania ha experimentado un saldo positivo de la balanza comercial de bienes y servicios en el período 2000-2010, observamos que el conjunto de los otros 4 países han tenido un saldo negativo en ese período. Los mayores déficits en ese grupo correspondieron a España y Reino Unido (UK) como se muestra en el gráfico 3 del artículo de Guisán (2011 c).

Graph 23. Balanza comercial por habitante de Alemania y otros 4 países de la UE en 1992-2010 (Miles de Dólares del 2000 según tipos de cambio)



Note: Fuente Guisan(2011 c) a partir de datos de la OCDE: National Accounts Statistics. Datos en miles de \$ 2000 por habitante.

Deslocalización industrial y efectos negativos sobre el empleo y el salario

La deslocalización industrial que afectó a estos 4 principales países de la UE, fue debida en gran medida a las grandes dificultades que muchas industrias europeas padecieron en su propio territorio debido a una política europea de gran apertura exterior y a globalización bastante agresiva que les obligó a competir con productos externos a la UE producidos con menores costes laborales y ambientales, y con mucha menor presión fiscal.

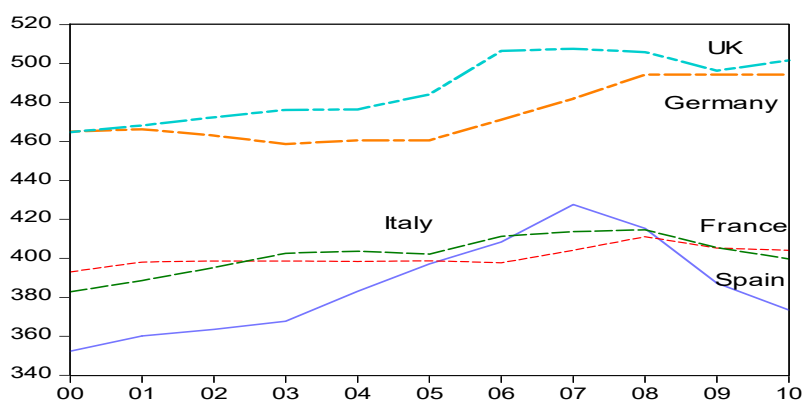
Ello tuvo repercusiones muy negativas sobre la producción industrial por habitante de muchos países europeos, y afectó a los demás sectores productivos. Ese exceso de globalización incrementó el déficit exterior.

Es llamativo observar el escaso eco que han tenido en las instituciones europeas las propuestas que desde diversos sectores de la sociedad se han realizado para mejorar el desarrollo industrial de la UE. Es evidente que existe un déficit democrático en muchas instituciones europeas, que debe corregirse para impulsar el desarrollo económico y social de Europa.

Como se analiza en Guisán(2011 d), los modelos macroeconómicos ponen de manifiesto la importancia de la industria y el comercio exterior en el desarrollo económico de un país. El desarrollo de la industria tiene sobre los sectores industriales tanto efectos directos positivos como también efectos indirectos positivos al propiciar un desarrollo equilibrado del comercio exterior, que permite disponer de recursos externos sin provocar un gran endeudamiento exterior.

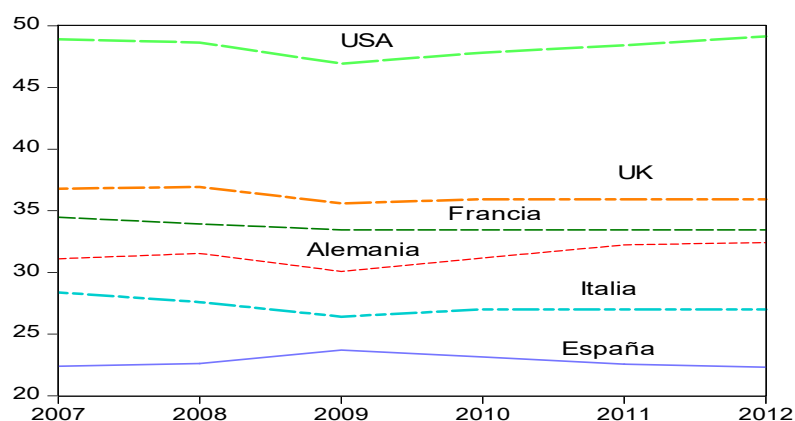
Los gráficos 24 y 25 muestran los efectos negativos, que el estancamiento o la caída de la producción industrial por habitante ha tenido sobre la tasa de empleo no agrario y sobre el salario real por empleado, en el período 2007-2012 en los casos de España, Francia, Italia y Reino Unido (UK).

Gráfico 24. Tasa de empleo no agrario en las 5 principales economías de la UE. (personas ocupadas por cada mil habitantes)



Fuente: Elaborado por Guisan(2011 c) a partir de OCDE Labour Force Statistics y National Accounts.

Gráfico 25. Coste salarial real medio por empleado en 2007-2012
(miles de Dólares a precios y tipos de cambio del año 2000).



Fuente: Estimaciones provisionales, basadas en datos de la OCDE (Labour Force Statistics y National Accounts, y datos del INE para España. En el Anexo se incluye información complementaria de las rentas salariales en España.

Esta evolución, con industria decreciendo y déficit exterior creciendo, ha afectado de forma especial a la economía española, y a otros países de la Europa Mediterránea. Además ha sido particularmente perjudicial para el empleo y el desarrollo económico al coincidir en el período 2007-2012 un elevado endeudamiento exterior con las consecuencias de la crisis financiera internacional que han incluido un encarecimiento y dificultades para acceder al crédito y a la inversión procedentes del exterior.

Ineficacia de las políticas de austeridad excesiva en España y en la UE

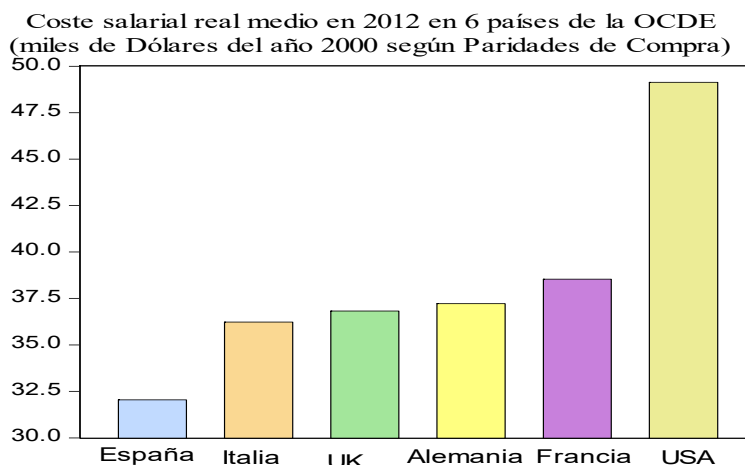
En el período 2010-2012 España, y otros países de la UE con problemas de endeudamiento exterior, han recibido fuertes presiones de la Unión Europea para aplicar políticas de austeridad excesiva, que no son útiles ni convenientes. El problema de España, en comparación con otros países más desarrollados, es que tiene unos valores modestos de los cocientes producción/salario y producción/empleo, que sería conveniente incrementar.

El primero de esos cocientes tiene una gran influencia en la creación de empleo y el segundo en la evolución del salario real. Para aumentar esos valores no es necesario reducir ni el salario ni el empleo, sino aumentar la

Guisán, M.C. (2013). Empleo y participación social en Europa. Libro EE10 de AHG producción. Para aumentar la producción no industrial de España es preciso aumentar la producción industrial por habitante y favorecer un desarrollo más equilibrado del comercio exterior, sin grandes déficits exteriores.

El gráfico 26 muestra el valor moderado del salario en España, expresado en miles de Dólares del año 2000 según Paridades de Poder de Compra.

Gráfico 26. Coste salarial en 6 países de la OCDE (miles \$ 2000 PPC)



Fuente: Guisán(2012) en base a datos del INE y de la OCDE. Datos en miles de Dólares del año 2000 según Paridades de Poder de Compra (PPC).

Para mantener o aumentar la calidad de la vida en la UE es necesario que las políticas económicas eviten el declive industrial y el endeudamiento exterior excesivo y que promuevan el desarrollo económico y social. Los países de la Unión Europea deben mejorar los cauces de comunicación de los políticos europeos con la sociedad y un control democrático adecuado de las instituciones europeas que las impulse a evitar el desempleo y a mejorar la renta per cápita, el salario real y la calidad de vida de los ciudadanos de la UE.

Todo ello es compatible con una adecuada cooperación al desarrollo internacional, propiciando relaciones comerciales y culturales con otras áreas, que sean sostenibles y contribuyan a mejorar la calidad de vida de los ciudadanos de todos los países. Eso es una globalización buena y deseable. Debe evitarse la globalización agresiva que empeora la calidad de vida.

Bibliografía

Guisan, M.C. (2006). "Industry, Foreign Trade and Development: Econometric Models of Europe and North America, 1965-2003" *International Journal of Applied Econometrics and International Development*, Vol.3-1. En : http://ideas.repec.org/a/ea/ijaeqs/v3y2006i1_1.html

Guisan, M.C.(2007). "Industry, Foreign Trade and Development: Econometric Models of Africa, Asia and Latin America, 1965-2003" *International Journal of Applied Econometrics and International Development*, Vol.4-1, on line: <http://ideas.repec.org/s/ea/ijaeqs.html>

Guisán, M.C.(2011a). "Empleo, población, industria y desarrollo económico en Europa: análisis comparativo de España, Alemania, Francia, Italia y Reino Unido en 1960-2010 y perspectivas para 2011-2020", *Revista Galega de Economía*, Vol. 20, extraordinario, disponible en español en la base Ideas:

http://ideas.repec.org/a/sdo/regaec/v20y2011iex_7.html

Guisan, M.C. (2011b). "Industry, Fair Competition and Trade in OECD Countries: Impact on Wages and on Employment by Sector, 2000-2010", *Regional and Sectoral Economic Studies*, Vol. 11-2, pp.119-130.¹

Guisán, M.C.(2011c). "Industry, Foreign Trade and Employment in EU Countries; Comparison of France, Germany, Italy, Spain and the UK with the United States", *Applied Econometrics and International Development*, Vol. 11-2.¹

Guisán, M.C. (2011 d). "Modelos macroeconómicos y desarrollo económico", Capítulo 1 del libro de Guisán, Aguayo y Expósito(2011), *Temas de Econometría Aplicada*.²

Guisan, M.C. (2012). *Macro-Econometric Models, Industrial Development and Intersectoral relationship: A Comparative Analysis of Spain, Germany and the United States and Other OECD Countries, 1960-2010*. Working Paper number 101 of the Series *Economic Development*.¹

Guisan, M.C., Aguayo, E. (2001). "Inversión Industrial y Empleo en las regiones españolas. 1976-1995", *Regional and Sectoral Economic Studies* Vol. 1-2, pp. 69-88.¹

Guisan, M.C., Aguayo, E. (2007). "Production by Sector in The European Union: Analysis of France, Germany, Italy, Spain, Poland and The United Kingdom, 2000-2005". *Regional and Sectoral Economic Studies*, Vol. 7-1.¹

Guisán, M.C., Aguayo, E., Expósito, P. (2001). "Economic Growth and Cycles: Cross-Country Models of Education, Industry and Fertility and International Comparisons". *Applied Econometrics and International Development*, Vol. 1-1, pp. 9-37.¹

- Guisán, M.C. (2013). Empleo y participación social en Europa. Libro EE10 de AHG
- Guisan, M.C., Aguayo, E., Exposito, P.(2011). Temas de Econometría Aplicada: Introducción al crecimiento, desarrollo económico y empleo. Libro EE9 de la Serie Estudios Económicos de la AHG. ²
- INE. Varios años. Contabilidad Nacional y Población Activa. Instituto Nacional de Estadística, Madrid.
- Kaldor, N. (1963). “Capital Accumulation and Economic Growth.”In: Lutz, F. A. and D. C. Hague (eds.),Proceedings of a Conference Held by the International Economics Association. London: Macmillan.
- Kaldor, N. “Economic Growth and the Verdoorn Law - A Comment on Mr. Rowthorn’s Article”, *The Economic Journal* 85, 340, 1975, pp. 891-896.
- Kaldor, N. (1976) “Capitalismo y desarrollo industrial: algunas lecciones de la experiencia británica”, C. F. Díaz, S. Teitel y V. Tockman, comps., *Política económica en centro y periferia*, México, Fondo de Cultura Económica, 1976.
- Kaldor, N. “Causes of the Slow Rate of Economic Growth in the United Kingdom”, 1966, F. Targetti y A. P. Thirlwall, comps., *The Essential Kaldor*, London, Duckworth. 1989.
- Kaldor, N. “The Case for Regional Policies”, 1970, F. Targetti y A. P. Thirlwall, comps., *The Essential Kaldor*, London, Duckworth. 1989.
- Kaldor, N. “The Role of Increasing Returns, Technical Progress and Cumulative Causation in the Theory of International Trade and Economic Growth”, 1981, F. Targetti y A. P. Thirlwall, comps., *The Essential Kaldor*, London, Duckworth. 1989.
- Mayes, D.G. (1997): *The Evolution of the Single European Market*. Edward Elgar Publishing.
- Mayes, D.G. and Begg, I. (1994): “Rethinking industrial policy in Europe: A decentralised Approach”. Paper presented in: Fall Meeting of Project Link, held in Salamanca (Spain).
- OCDE. Varios Años. National Accounts Statistics and Labour Force Statistics. OCDE, Paris.

¹ <http://www.usc.es/economet/eaat.htm>

² <http://www.usc.es/economet/libros.htm>

Libros de la AHG: <http://hispalinkgalicia.blogspot.com.es/2012/01/ebooks-de-economia-de-la-asociacion.html>

CAPÍTULO 5

Educación, calidad del gobierno e igualdad de género en Europa

GUISÁN, María-Carmen *

AGUAYO, Eva

5.1. Participación política, empresarial y profesional de las mujeres en 5 países de Europa y en Estados Unidos.

En Guisán(2010), y en Guisán y Aguayo(2011) y (2012) se analizan las relaciones entre igualdad de género y desarrollo económico y social, a partir de los siguientes indicadores:

Producto Interior Bruto per cápita en el año 2007, expresado en miles de dólares a precios y Paridades de Compra del año 2005)

Nivel educativo (años de escolaridad de la población mayor de 25 años, en el año 2004, gasto educativo por habitante medido por la media anual del período 1995-2005)

Indicadores de participación política, empresarial y laboral de las mujeres en el año 2008, según datos de las Naciones Unidas de UNDP(2008):

Gem08 = Gender Empowerment Measure, indicador de participación de las mujeres, cuyo valor se aproxima a 1 en caso de igualdad con los hombres, Porcentaje de participación femenina en política, técnica y dirección empresarial;

Wpol: puestos políticos

Wtec: participación laboral femenina en puestos técnicos

Wman: puestos de dirección empresarial o *Management*

Wvinc: ratio de la renta media salarial de las mujeres respecto a la renta media salarial de los hombres, expresado en porcentaje.

En la tabla 1 presentamos esos datos para España, Francia, Alemania, Italia, Reino Unido (UK) y Estados Unidos (USA). El indicador Gem es bastante similar en este grupo de países. El valor más alto del indicador Wpol corresponde a España con un 34%, mientras los valores más elevados de Wtec y Wman corresponden a USA con un 55% y 42%. En el caso de Wvinc el valor más elevado corresponde a Reino Unido con un 70% y los valores más bajos a Italia (49%) y España (53%).

* Las autoras son profesoras de Econometría de la universidad de Santiago de Compostela, <https://www.usc.gal/economet/econometria.htm>

Tabla 1. Participación femenina, nivel educativo y desarrollo económico, 2008

País	Gem08	Esc	Eduh	PIB pc	wpol	wtec	wman	wrinc
Francia	0.780	9.71	1336	31.6	20	48	38	62
Alemania	0.852	10.17	1075	33.2	31	50	38	61
Italia	0.734	9.89	1102	28.7	20	47	33	49
España	0.825	9.61	880	28.5	34	48	32	53
UK	0.786	9.71	1403	33.7	20	47	35	70
USA	0.769	10.70	1627	43.0	17	55	42	64

Fuentes: Datos correspondientes al año 2008: a) indicadores de género: UNDP (gem expresado entre 0 y 1 (indicando 1 la mayor igualdad), mientras que wpol, wman, wtec y wrinc están expresados en %, de forma que el valor próximo a 100 corresponde a la máxima igualdad, b) PIB per cápita: WB(2010) (en miles de dólares según precios y Paridades de Poder de Compra del año 2005). c) Esc: estimación propia provisional del nº medio de años de escolaridad de la población mayor de 25 años en 2004, basada en datos de Barro y Lee de 1999 y datos posteriores, d) Eduh: Gasto educativo medio, del sector público, del período 1995-2005: elaboración a partir de datos del Banco Mundial.

Un mayor índice de igualdad GEM no siempre refleja un mayor nivel de oportunidades para las mujeres, pues algunos indicadores necesitan ser perfeccionados. Así por ejemplo el indicador *Wpol* puede sobreestimar dicha participación en el caso de España en el período analizado, 2000-2008, o en otros países en los que las cúpulas de los partidos políticos elaboran listas cerradas en las que los electores no pueden realizar cambios. Los dirigentes de los partidos, impulsados por la demanda social, pueden aumentar el porcentaje de mujeres en los parlamentos pero ello no siempre significa que las mujeres tengan una participación efectiva en la toma de decisiones de esos partidos políticos. La igualdad de oportunidades requiere además un nivel de calidad en la democracia interna de los partidos.

Es conveniente complementar los valores de los indicadores cuantitativos con otros indicadores de participación y encuestas de opinión adecuadas para evaluar la igualdad de oportunidades que las mujeres encuentran para desarrollar su vida personal, laboral, profesional y social.

5.2. Indicadores de igualdad de género, calidad de vida y desarrollo en 41 países de Europa, Eurasia y América.

La tabla 2 presenta datos de 41 países de Europa, América y Eurasia, correspondientes a los siguientes indicadores:

Gem08: Indicador de igualdad de género que toma el valor 1 en caso de igualdad total y el valor 0 en caso de máxima desigualdad. UN(2008)

SWL2F. Indicador de satisfacción con la vida, cuyo valor aumenta cuando aumenta la satisfacción. Basado en Mark et al.(2008).

PIB per cápita. Producto Interior Bruto per cápita en Dólares. WB(2008)

Escolaridad: Número medio de años de escolaridad de la población mayor de 25 años. Barro y Lee(2005),(2010) y estimaciones propias.

Voz: Indicador de la calidad de la organización política del país dado por la voz de los ciudadanos. Basado en Kaufmann et al. (2008) con cambio de base a escala 0 a 10.

Efectividad: Indicador de calidad de la organización política del país dado por la efectividad del gobierno. Basado en Kaufmann et al. (2008) con cambio de base a escala 0 a 10.

La tabla 3 presenta el orden de cada país en el ranking descendente de cada una de las 6 variables de la tabla 2. Los primeros puestos del ranking indican una mayor calidad de vida. La última columna R7 es el ranking conjunto. En dicha tabla podemos distinguir 4 grupos de países:

Primer grupo: está formado por los 10 países que tienen una media del ranking situada en los primeros puestos, y por lo tanto con indicadores de mayor calidad de vida. Incluye países que han destacado por su impulso al nivel educativo de la población: 1. Noruega, 2.Dinamarca, 3.Suiza, 4.Países Bajos, 5.Suecia, 6.Canadá, 7.Finlandia, 8.Austria, 9.USA y 10.Alemania.

Segundo grupo: está formado por los países que ocupan los puestos 11 a 20 en el ranking de la última columna de la tabla 3: 11.Irlanda, 12.Reino Unido, 13.Bélgica, 14.Francia, 15.España, 16. Italia, 17.Portugal, 18.Eslovenia, 19.Checa República, 20.Grecia.

Tercer grupo: está formado por los países que ocupan los puestos 21 a 31: 21.Estonia, 22.Eslovaquia, 23.Hungría, 24.Chile, 25. Lituania, 26.Letonia 27.Polonia, 28.Costa Rica, 29.Uruguay, 30.Argentina, 31.Croacia.

Cuarto grupo: está formado por los países que ocupan los puestos 32 a 41 en el ranking conjunto R7. Comprende 5 países de América Latina y 5 países del Este de Europa y Eurasia: 32.México, 33.Panamá, 34.Venezuela, 35.Bulgaria, 36.Macedonia, 37. Rusia, 38.Rumania, 39.Brasil, 40.Ecuador y 41.Kazajstán.

Tabla 2. Indicadores de igualdad de género y calidad de vida, año 2008

País	GEM08	SWL2F	PIB pc	Escolaridad	Voz	Efectividad
Alemania	0.852	239	33181	1017	7.80	8.36
Argentina	0.692	235	12502	671	5.66	4.72
Austria	0.748	251	35537	1032	7.78	8.46
Bélgica	0.841	231	33399	996	7.88	8.18
Brasil	0.498	227	9034	660	5.82	4.76
Bulgaria	0.605	143	10529	732	6.30	5.20
Canadá	0.829	244	36260	1016	7.72	8.84
Checa R.	0.650	208	22953	849	6.96	6.98
Chile	0.521	244	13108	688	6.96	7.44
Costa Rica	0.690	236	10239	628	6.76	5.78
Croacia	0.622	198	14729	746	5.94	6.08
Dinamarca	0.887	264	34905	1002	8.14	9.42
Ecuador	0.605	208	7035	574	4.54	2.92
Eslovaquia	0.638	199	19342	784	6.96	6.52
Eslovenia	0.625	216	26294	885	7.16	7.16
España	0.825	229	28536	961	7.10	7.00
Estonia	0.655	167	19327	777	7.10	7.38
Finlandia	0.892	246	33324	949	7.98	8.88
Francia	0.780	239	31625	971	7.54	7.60
Grecia	0.691	208	26928	894	6.92	5.96
Hungría	0.586	211	17894	799	7.20	6.40
Irlanda	0.727	241	41036	991	7.80	8.34
Italia	0.734	223	28682	989	7.24	5.66
Kazajstán	0.524	177	10259	645	2.88	3.84
Letonia	0.644	158	16317	753	6.72	6.10
Lituania	0.614	158	16659	746	6.86	6.56
Macedonia	0.644	179	8350	685	5.32	4.42
México	0.603	234	13307	680	4.96	5.26
Noruega	0.915	260	49359	1141	8.06	9.24
Países Bajos	0.872	246	36956	1037	8.06	8.60
Panamá	0.597	230	10757	642	6.04	5.50
Polonia	0.618	203	15634	768	6.62	5.76
Portugal	0.741	223	21169	881	7.50	6.76
Reino Unido	0.786	244	33717	971	7.76	8.54
Rumania	0.500	181	10750	722	5.94	4.82
Rusia	0.544	143	13873	812	2.98	4.20
Suecia	0.925	259	34090	975	7.94	9.16
Suiza	0.829	249	37581	1056	8.10	9.48
Uruguay	0.542	235	10592	673	6.90	6.14
USA	0.769	253	43055	1070	7.18	8.24
Venezuela	0.577	247	11480	634	3.84	3.26

Fuente: Elaboración a partir de UN, WB, Barro and Lee, Kaufmann et al.

Tabla 3. Ranking de 41 países según los datos de la tabla 2, año 2008.

País	R1 Gem	R2 SWL	R3 PIB pc	R4 Escola.	R5 Voz	R6 Efecti.	Me dia	R7
Alemania	6	14	13	6	8	10	9.50	10
Argentina	18	18	31	35	35	36	28.83	30
Austria	14	5	7	5	10	9	8.33	8
Bélgica	7	20	11	9	7	13	11.17	13
Brasil	41	23	39	36	34	35	34.67	39
Bulgaria	30	40	36	29	30	33	33.00	35
Canadá	8	10	6	7	12	6	8.17	6
Checa R.	22	28	19	20	21	19	21.50	19
Chile	39	12	30	31	23	15	25.00	24
Costa Rica	20	16	38	40	27	28	28.17	28
Croacia	27	33	27	28	32	26	28.83	31
Dinamarca	4	1	8	8	1	2	4.00	2
Ecuador	31	30	41	41	38	41	37.00	40
Eslovaquia	25	32	21	23	22	22	24.17	22
Eslovenia	26	26	18	18	18	17	20.50	18
España	10	22	16	15	19	18	16.67	15
Estonia	21	37	22	24	20	16	23.33	21
Finlandia	3	8	12	16	5	5	8.17	7
Francia	12	15	14	14	13	14	13.67	14
Grecia	19	29	17	17	24	27	22.17	20
Hungría	34	27	23	22	16	23	24.17	23
Irlanda	17	13	3	10	9	11	10.50	11
Italia	16	25	15	11	15	30	18.67	16
Kazajstán	38	36	37	37	41	39	38.00	41
Letonia	23	39	25	26	28	25	27.67	26
Lituania	29	38	24	27	26	21	27.50	25
Macedonia	24	35	40	32	36	37	34.00	36
México	32	19	29	33	37	32	30.33	32
Noruega	2	2	1	1	3	3	2.00	1
Países Bajos	5	9	5	4	4	7	5.67	4
Panamá	33	21	33	38	31	31	31.17	33
Polonia	28	31	26	25	29	29	28.00	27
Portugal	15	24	20	19	14	20	18.67	17
Reino Unido	11	11	10	13	11	8	10.67	12
Rumania	40	34	34	30	33	34	34.17	38
Rusia	36	41	28	21	40	38	34.00	37
Suecia	1	3	9	12	6	4	5.83	5
Suiza	9	6	4	3	2	1	4.17	3
Uruguay	37	17	35	34	25	24	28.67	29
USA	13	4	2	2	17	12	8.33	9
Venezuela	35	7	32	39	39	40	32.00	34

Fuente: Elaboración por las autoras, a partir de la tabla 2.

Guisán, M.C. (2013). Empleo y participación social en Europa. Libro EE10 de AHG

El ranking R7 corresponde al orden de los países según la media de los 6 rankings de las columnas anteriores de la tabla 3. Los países que ocupan los primeros puestos son los que tienen valores más elevados en las variables de la tabla 2.

Existe una correlación positiva entre los diversos indicadores, ya que el nivel educativo de la población tiene una gran influencia positiva sobre la calidad de vida y el desarrollo socio-económico, como se constata en varios estudios econométricos que se citan en Guisán y Aguayo (2011).

En el conjunto de los 41 países de la tabla 3, España ocupa el puesto 15, detrás de Francia que ocupa el puesto 14 y delante de Italia que ocupa el puesto 16.

Algunos indicadores complementarios muestran que España presenta algunos aspectos positivos de indicadores de calidad de vida de las mujeres (especialmente referidos a la vida familiar y social) respecto a países económicamente más avanzados, si bien la calidad de vida laboral de las mujeres españolas es en general menor que las de las mujeres de países más desarrollados.

Para muchas mujeres es importante la costumbre de la sociedad española de identidad del nombre de la mujer, con sus propios apellidos del padre y de la madre (incluso con capacidad e elección del orden), que puede conservar a lo largo de toda su vida sin cambiarlos por motivos de matrimonio. Esta costumbre existe también, con variantes, en otros países.

5.3. Impacto de la educación y de la calidad del gobierno sobre el desarrollo económico y la igualdad de género.

En general el aumento del desarrollo económico y educativo propicia un mayor nivel de los indicadores de voz de los ciudadanos y de calidad del gobierno, como se analiza en los estudios de Guisán(2009), y la mejora de estas variables contribuye a aumentar la igualdad de oportunidades de las mujeres y los indicadores de bienestar.

La tabla 4 muestra las correlaciones entre varios indicadores de calidad de vida y el indicador de igualdad de género GEM08

Tabla 4. Correlación entre GEM08 y 3 indicadores de calidad de vida

	SWLECO	SWL2F	SWLVEEN	GEM08
SWLECO	1.00	0.71	0.77	0.73
SWL2F	0.71	1.00	0.94	0.47
SWLVEEN	0.77	0.94	1.00	0.57
GEM08	0.73	0.47	0.57	1.00

Fuente. Elaborado por Guisán y Aguayo(2011) a partir de los datos de GEM08 de UN(2008) y de los siguientes indicadores de calidad de vida: satisfaction with life indexes of the Economist (swleco), Marks et al (swl2f), y Veenhoven (swlveen).

Se observa una relación positiva entre el nivel educativo y los indicadores de participación de las mujeres, así como una influencia positiva del nivel de participación de las mujeres sobre el indicador de satisfacción con la vida *Satisfaction with life SWL2* como se analiza en Guisán(2009).

Los gráficos 1 y 2 muestran la correlación positiva del indicador de igualdad de género GEM08 con el nivel educativo y con el indicador de Satisfacción con la Vida, correspondientes a los 41 países de la tabla 2.

Gráfico 1. GEM08 y Escolaridad

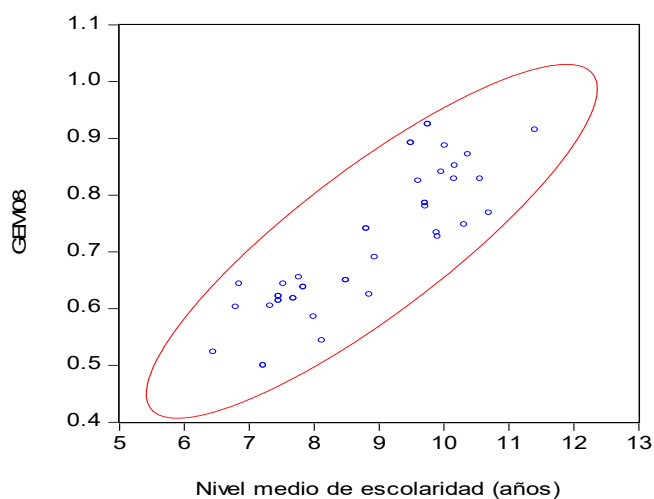
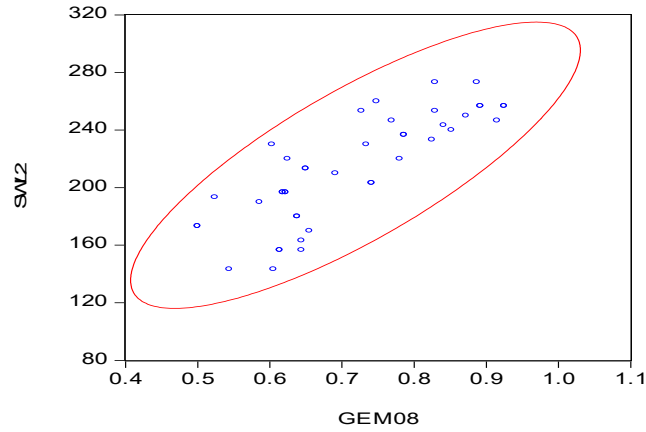


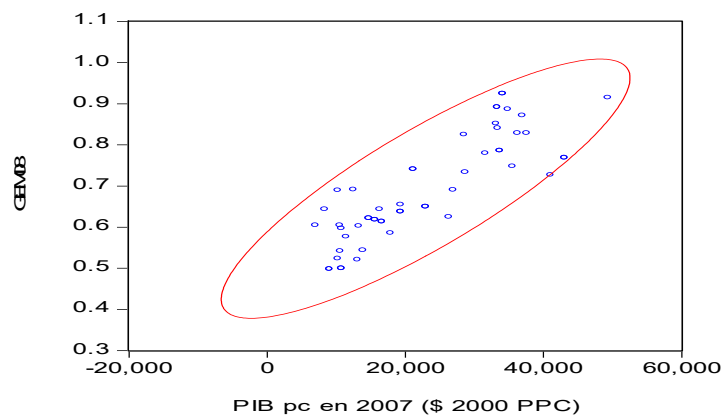
Gráfico 2. Satisfacción con la vida e igualdad de género (GEM08)



Los efectos positivos que el aumento del nivel educativo tiene sobre el desarrollo económico y social contribuyen en general positivamente a la igualdad de género y las mejoras en la igualdad de género contribuyen positivamente a aumentar el indicador de calidad de vida.

El gráfico 3 muestra la correlación positiva entre el nivel de desarrollo económico medido por el Producto Interior Bruto per cápita, y el indicador de igualdad de género GEM08 en los 41 países de la tabla 2.

Gráfico 3. GEM08 y PIB per cápita



El nivel educativo de la población ha mostrado una influencia socio-económica positiva desde los trabajos pioneros de Denison(1967), Goldin and Kaft (2001) y otros autores, analizados en Neira y Guisán(2002), en los que la educación mostraba su impacto positivo sobre el PIB per cápita a través de la función de producción, así como otros efectos directos e indirectos.

En el estudio de Neira y Guisán(2002), en Guisán(2009) y en otros estudios que se citan en la bibliografía, se analizan también otros importantes efectos positivos, directos e indirectos, sobre el desarrollo económico y social.

Dichos efectos incluyen una influencia positiva sobre la calidad de la organización política y efectividad del gobierno: hay evidencia de efecto positivo de la educación sobre el indicador “*Voz de los ciudadanos*”, el cual tiene influencia positiva sobre “*Efectividad del gobierno*” y éste a su vez tiene efecto positivo sobre el desarrollo económico

Los gráficos 4 y 5 muestran la relación positiva entre los indicadores de calidad del gobierno y el indicador de igualdad de género, en los 41 países de la tabla 2.

Gráfico 4. GEM08 y Voz de los ciudadanos

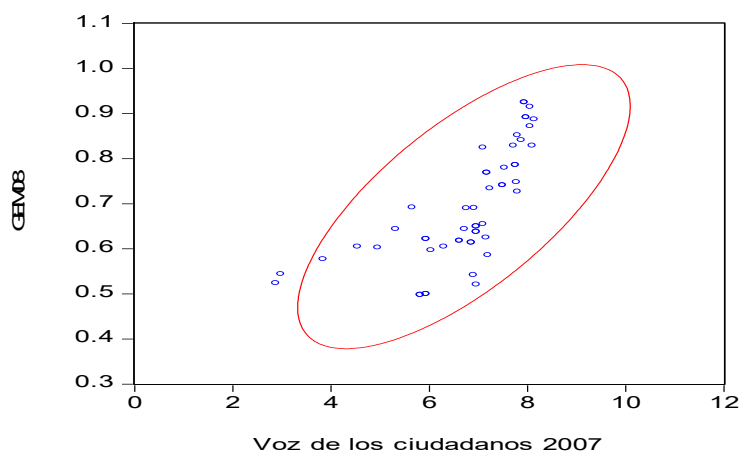
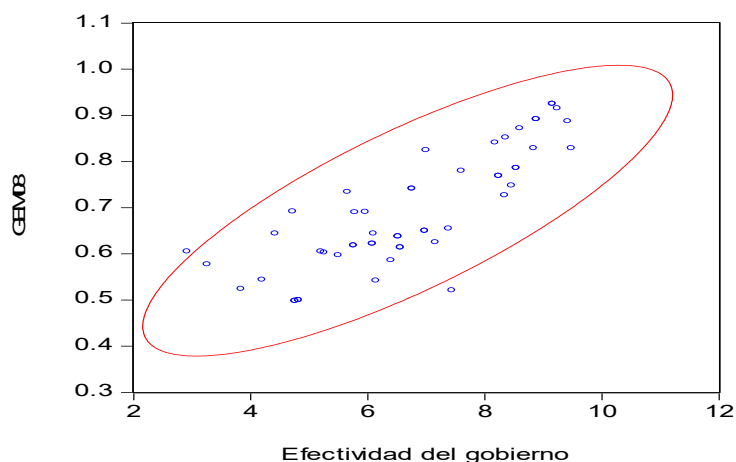


Gráfico 5. GEM08 y Efectividad del Gobierno



Es importante destacar que el indicador *Voz de los ciudadanos* muestra una influencia positiva sobre el indicador *Efectividad del gobierno*.

El nivel educativo de la población generalmente influye positivamente en el desarrollo de cauces para que la voz de los ciudadanos sea escuchada por el gobierno, y este impulso favorece una mejora de la efectividad del gobierno. La mejora en la calidad del gobierno contribuye en general a impulsar la igualdad de género, y la igualdad de género mejora la calidad de vida.

Los modelos econométricos estimados en Guisán(2009) y en Guisán y Aguayo(2010) ponen de manifiesto el impacto positivo del nivel educativo y del indicador de calidad política “voz de los ciudadanos” sobre el indicador de igualdad de género GEM08. Dichos modelos econométricos también muestran que el indicador de calidad de vida de Marks, SWL2 aumenta con el nivel educativo, la efectividad del Gobierno y el indicador GEM08 de igualdad de género

Otra conclusión interesante de dichos modelos es que los indicadores wpol, wman y wtec de la tabla 1, junto con el nivel educativo y el indicador de calidad política “*Voz de los ciudadanos*”, muestran un impacto positivo sobre el indicador de igualdad salarial wincr.

5.4. Indicadores de calidad de vida de la UE y de la OCDE.

El indicador de satisfacción con la calidad de vida del Eurobarómetro, según el informe de la UE(2006), con un valor comprendido entre 0 y 100, proporciona una media de 83 en el conjunto de la UE15 y una media de 64 puntos para 13 países que eran, en el año 2004, candidatos para ingreso en la UE.

Podemos distinguir los siguientes grupos de países en el año 2002:

1) Países con elevado índice de satisfacción con la vida, con un porcentaje de personas bastante o muy satisfechas igual o superior a 90, son los siguientes: Dinamarca (97), Finlandia (90), Irlanda (90), Luxemburgo (91), Holanda (94), Eslovenia (90) y Suecia (94).

2) Países con nivel medio-alto, entre 75 y 89: Austria (85), Bélgica (85), Chipre (87), Rep. Checa (82), Francia (81), Alemania (78), Italia (80), Malta (84), España (85), Gran Bretaña (89).

3) Países con nivel medio-bajo, entre 50 y 74: Estonia (56), Grecia (62), Hungría (64), Lituania (63), Polonia (61), Portugal (66), Eslovaquia (62), Turquía (68).

4) Países con nivel bajo, con índice menor que 50: Bulgaria (37), Letonia (49), Rumania (42).

La actualización reciente del Eurobarómetro proporciona resultados bastante similares y son muy elevados en comparación con los que publica la OCDE(2010) en su índice BLI (Better Life Index).

La tabla 5 muestra la comparación de ambos indicadores para el conjunto de 5 países de mayor población y producción de la Unión Europea (UE5).

Estas discrepancias en los índices pueden deberse a la diversidad de criterios utilizados. Es deseable disponer de indicadores que reflejen el grado de satisfacción en varios criterios: salud, entorno laboral, entorno político, relaciones sociales y otros aspectos que tienen importancia en la calidad de vida de la mayoría de las personas.

Tabla 5. Comparación de dos indicadores de calidad de vida de Eurobarómetro y de la OCDE

Countries	Eurobarómetro	OCDE
Francia	81	51
Alemania	78	56
Italia	80	54
España	85	49
Gran Bretaña	89	68

Fuente: Eurobarómetro(2006) e indicador BLI de la OCDE.

Nota: Porcentaje de población con satisfacción muy elevada o elevada. *Life satisfaction (highly + fairly satisfied)*

Hay que tener en cuenta que en los últimos años se ha avanzado mucho en la elaboración de índices de calidad de vida personal y social, pero todavía se puede mejorar la información.

Algunas de las principales conclusiones que pueden deducirse de los estudios aquí analizados son la importancia de la educación y otros factores relacionados, sobre la calidad de la organización social, el desarrollo industrial y económico, el medio-ambiente natural, la calidad de la vida laboral, la igualdad de género y la calidad de vida.

Bibliografía

Barro, R.J., Lee, J.W., (2005). Data Set of Educational Attainment of the Total Population Aged 25 and Over, 1960-2000.

Barro, R., Lee, W. (2010). A New Data Set of Educational Attainment of Population, 2000-2010.

Denison, E (1967) *Why growth rates differ (postwar experience in nine western countries)* With collaboration from J-P Poullier The Brookings Institution, Washington.

EU(2006). Life satisfaction indicators in Eurobarometer.

Eurofound (2007). Measuring Job Satisfaction in Surveys: Comparative Analytical Report”, European Foundation for the Improvement of Living Conditions and Working Conditions.

<http://www.eurofound.eu/ewco/reports/TN0608TR01/TN0608TR01.pdf>

- Guisán, M.C. (2013). Empleo y participación social en Europa. Libro EE10 de AHG
- Goldin, C and Katz, LF (2001) "The Legacy of US Educational Leadership: Notes on Distribution and Economic Growth in the 20th Century," *American Economic Review*, American Economic Association, vol 91(2), pages 18-23, May
- Guisán, MC(2009 a) "Educación, calidad del gobierno y desarrollo económico en América, Europa, África y Asia", *Estudios Económicos de Desarrollo Internacional*, Vol 9-2.²
- Guisan, MC (2009 b) "Government Effectiveness, Education, Economic Development and Well-Being: Analysis of European Countries In Comparison With The United States and Canada, 2000-2007" *Applied Econometrics and International Development*, Vol 9-1.²
- Guisan, MC (2009 c) "Quality of Government, Education and World Development: An Analysis of 132 countries, 2000-2007", *International Journal of Applied Econometrics and Quantitative Studies*, Vol6-2.²
- Guisan, M.C. (2010) "Participación laboral, política, económica y social de las mujeres en Europa y Norteamérica", *Revista Galega de Economía*, Vol 19-2
- Guisán, M.C. y Aguayo, E. (2010). "Calidad del gobierno, capital humano, igualdad de género y calidad de vida en Europa y América", Congreso de la Sociedad de Economía Mundial, SEM 2010.
- Guisán, M.C. y Aguayo, E. (2011). "Modelos econométricos de desarrollo socio-económico mundial: educación, calidad del gobierno, igualdad de género y calidad de vida". En Guisán, Aguayo y Expósito (2011).
- Guisán, M.C., Aguayo, E. y Expósito, P. (2011). *Temas de Econometría Aplicada: Introducción a los modelos de crecimiento, empleo y desarrollo económico*. Colección Estudios Económicos, EE9, de la AHG. Resumen on line.¹
- Kaufmann D, A Kraay, and M Mastruzzi (2008): Governance Matters VII: Governance Indicators for 1996-2007. World Bank Policy Research Working Paper n° 4654.³
- Lora, E. (2008) Beyond Facts Understanding Quality of Life Published by DRCLAS, Harvard University Press HUP
- Marks, N, Simms, A, Thompson, S and Abdallah, S (2006) HPI Index NEF Foundation

Guisán, M.C. (2013). Empleo y participación social en Europa. Libro EE10 de AHG

Neira, I (2007) Capital Humano y Desarrollo Económico Mundial: Modelos Econométricos y Perspectivas” *Estudios Económicos de Desarrollo Internacional*, 7-2.²

Neira, I, Guisan, M.C.(2002) “Modelos econométricos de capital humano y crecimiento económico: Efecto Inversión y otros efectos indirectos”, (Spanish) Working Paper 62 of *Economic Development*.²

Neira, I., Vazquez, E., Portela, M. (2009) An Empirical Analysis of Social Capital and Economic Growth in Europe (1980–2000) *Social Indicators Research* 92:111-129.

OCDE. Indicador BLI de calidad de vida.

Sharpe, A(1999) “A Survey of Indicators of Economic and Social Well-being”, *Centre for the Study of Living Standard Paper for the Canadian Policy Research Networks*

The Economist. Satisfaction with Life Index

UN (2009) Human Development Indices: A Statistical Update 2008: Gender Empowerment Measure (GEM) United Nations Development Programme

Veenhoven, R. (2005). “Apparent Quality of Life in Nations. How long and Happy People Live”, *Social Indicators Research*, Vol. 71, pp.61-68.⁴

WB(2010) World Development Indicators World Bank on line

¹ <http://www.usc.es/economet/libros.htm>

² <http://www.usc.es/economet/econometria.htm>

³ http://papers.ssrn.com/sol3/papers.cfm?abstract_id=1148386

⁴ <http://repub.eur.nl/res/pub/7200/SOC-2005-004.pdf>

Libros de la AHG:

<https://www.usc.gal/economet/ebooks.htm>

<http://hispalinkgalicia.blogspot.com.es/2012/01/ebooks-de-economia-de-la-asociacion.html>

Guisán, M.C. (2013). Empleo y participación social en Europa. Libro EE10 de AHG

Asociación Hispalink-Galicia (AHG)

Publicaciones electrónicas de la serie Estudios Económicos:

<https://www.usc.gal/economet/ebooks.htm>

<https://www.usc.gal/economet/ahg.htm>

Incluye acceso a la ficha de cada libro, con índice y enlaces a la publicación electrónica total o parcial.

Otras publicaciones electrónicas de las autoras sobre esta temática, a partir del año 2013.

Artículos y documento en inglés y en español. Se indican en la actualización realizada en Guisán(2022), en *Economic Development* n°126. disponible en:

<http://ideas.repec.org/s/ea/ecodev.html>

Otras publicaciones electrónicas de las autoras relacionadas con la participación social de las mujeres, hasta el año 2013

Artículos disponibles on line en la Revista Galega de Economía
(versiones en español y gallego)

Desigualdades de género en Latinoamérica desde una perspectiva de los indicadores de desarrollo humano”, Nélica Lamelas y Eva Aguayo, Vol. 19-2. Año 2010.

Participación laboral, política, económica y social de las mujeres en Europa y Norteamérica”, de María-Carmen Guisán, *Revista Galega de Economía*, Vol. 19-2. Año 2010

Empleo, población, industria y desarrollo económico en Europa: Análisis comparativo de España, Alemania, Francia, Italia y Gran Bretaña en 1960-2010 y perspectivas 2011-2020, María-Carmen Guisán Seijas, *Revista Galega de Economía*, Volumen 20-extraordinario. Año 2011.

Libro impreso y en versión electrónica sobre Galicia

Emprego sectorial e participación social das mulleres en Galicia e Europa. Coordinado por la María-Carmen Guisán, Publicado por el Servicio de Publicaciones de la USC, 2011.

Curriculum y bibliografía de las autoras:

Guisán, M.C. en <http://www.usc.es/economet/guisan.htm>

Webs de las autoras en Ideas.Repec y en Dialnet.

M.C. Guisan: <http://ideas.repec.org/e/pgu2.html>

P. Expósito : <http://ideas.repec.org/e/pex1.html>

E. Aguayo: <http://ideas.repec.org/e/pag17.html>

Blogs de la Asociación Hispalink-Galicia (AHG):

<http://hispalinkgalicia.blogspot.com>

<https://economyaydesarrollo-eeg.blogspot.com>

Blog de economía internacional de la Asociación de Estudios Euro-Americanos de Desarrollo económico, con la colaboración de la AHG:

<https://economyaydesarrollointernacional.blogspot.com>