

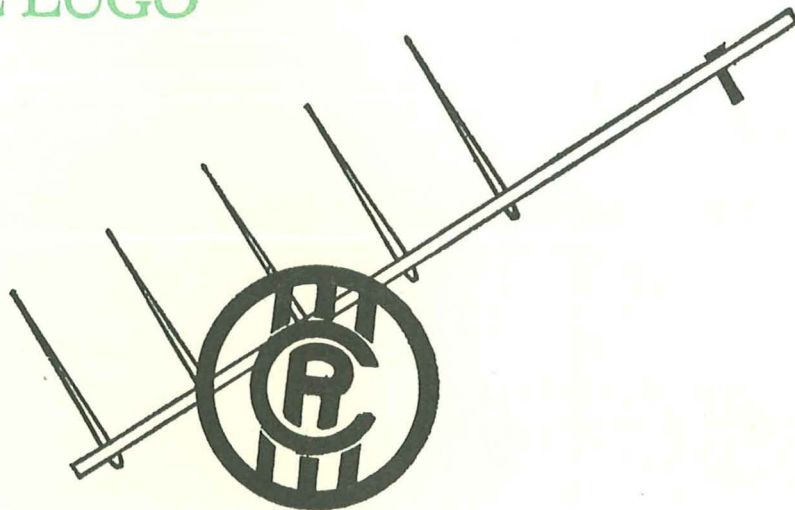
frontal Cocolu



Pagios

CAJA RURAL

PROVINCIAL
DE LUGO



Una Entidad especializada

Al servicio exclusivo del Campo y sus Gentes



Revista de la Escuela de Ingeniería Técnica Agrícola.

DIRECTOR

Odón L. Abad Flores

SUBDIRECTOR

Leoncio Cadórniga Carro

REDACCION

Adolfo Abel Vilela

FOTOGRAFIAS

Miguel A. Montero Vaz
M.^a Dolores Abella Pérez

ADMINISTRACION

Avda. de Madrid, 81
Apdo. de Correos 247 - LUGO
Teléfono 21 65 40 - 41 - 42

AGENTE DE PUBLICIDAD

Marcial J. G. Vigo

EDITA

Escuela de Ingeniería Técnica Agrícola de Lugo.

IMPRIME

Gráficas Bao-Lugo.

Depósito Legal
LU 423 - 1971

Número 3
Año II

PUBLICACION TRIMESTRAL
Abril - Junio 1972

Precio ejemplar 30 pts.
Suscripción Anual 120 pts.



*A portada de P A-
C I O S, mostranos
unha das nosas la-
bradoras, que men-
tras os novos pasan
as horas o Sol nas
faenas da recollei-
ta, ela, pasa o tem-
po facendo unhas
medias, pois tras o
uran ven o inverno.*

sumario

	Pág.
Fontes de Galicia	2
EDITORIAL	3
San Sidro, noso Santiño, por J. Trapero Pardo	5
Nueva Colmena de paja; sus ventajas, Por M. Fontaney (1834)	6
Las Abejas en el Campo, por Jesús Martínez Permuy	10
Una Industria Tradicional y Artesana, por A. de Cadoalla	12
La Abeja Símbolo de la Castidad, por Adolfo Abel Vilela	15
El Cura de las Abejas, por M. Vázquez Seijas	21
Nuevas Instalaciones para Ganado Porcino por Arthur Mitchell	25
Moteado de la Manzana y el Peral, por la ACTA	26
El Ganado Ovino en Galicia, por M. Núñez Centella	29
Pulverizador para Diversas Aplicaciones, por Bryan Platt	33
Nuestra Cabaña, por Pedro Vila Arias	35
Novedades en la Royal Show	38
Actuación del I. R. Y. D. A., en Málaga	39
Los Espárragos en la Economía Familiar de las Explotaciones Gallegas, por ELECE	41
BIBLIOTECA, por Francisco Campos	43
CINE CLUB:	
La Posibilidad del Cine Gallego	47
Cine Documental 16 mm.	49
DEPORTES:	
El Tenis, La Tía Vitoria y la Angustia Vital	51
Discoteca Concurso, por Manolo Lombao	53
MIRO, El Cantante Gallego conocido por el Público de Europa	56
Poeta e Aldeán, por R. Carballo Calero	59
Viaxe polo "Catecismo do Labrego", por X. Alonso Montero	61
Letanías de Galicia, por Uxio Novoneira	63
Inconvenientes del Regadío en Galicia, por José F. Ledo	64
Comentarios de un Observador, por el Dr. Figueroa Mosteiro	65
INFORMACION ESCOLAR:	
Viaje de Estudios a la Zona Regable del Guadalhorce	68
Doña Katharina Kapp de Galán, Madrina del Paso de Ecuador	69
Alumnos del Tercer Curso en Zaragoza	71
Visita a la Finca del Sr. Conde Vázquez	72
Viaje de Estudios a Puentes de García Rodríguez	73

FONTES DE GALICIA



Esta e a da Plaza do Campo de Lugo. Desde o século XVIII bota auga pola boquiña de tres anxos que cumpre coa obrigaón de dar auga o sedento. No remate, San Vicente, que parece quer falar cos que por alí pasan.

¡Cantas horas de parola o pe da fonte pasaron as aguadoras, que por unha perrachica levaban unha ola, ou unha sella, de auga a casa dos señores!.

Hoxe, a fonte e unha decoración. A carón dela naceron varias dúcias de tabernas donde se mata a sede con viño e outras cousas de mais moda. Pero ela quedará ahí, recordando que antonte bebíase auga.

EDITORIAL

Aunque escrito en gallego "vivo", que es el único que merece la pena, porque al otro, a quien dejaron morir, no hay quien lo resucite a pesar de que algunos intentan que circulen como palabras comunes, términos buceados en los códices de la Edad Media, hubo, y seguramente seguirá habiendo, quien no nos entienda. Eso, en sí, no es malo, salvo que se pretenda publicar un silabario o un catón. Naturalmente, que en "Fronte e Cocolc" sus colaboradores no escriben para todo el mundo, aunque sean hábiles pedagogos. Lo que sí es verdaderamente peligroso, nocivo para Galicia y para cualquier intento de despertarla, es que no entiendan quienes sólo por azar o necesidad, con una profesionalidad incipiente, sin el debido contraste, y carentes de una mediana base cultural salvo milagrosa infusión de ciencia, realizan una labor crítica y, por consiguiente, orientadora de esa cosa tan seria que es la opinión pública. Afortunadamente no son todos así, con independencia de que las colaboraciones puedan o no gustarles.

Pero horripila pensar que existe quien por obligación debiera haber descubierto una idea básica común en la tan traída y llevada "heterogeneidad" de la Revista, y no lo logró todavía, y quien, al juzgar la inserción del jugoso artículo del Profesor Alonso Montero sobre la Poesía Negra en Norteamérica, cree firmemente que dicho señor dicta, solamente, una lección de Literatura sin mayor contenido o trascendencia.

Y así, nos luce el pelo.

O L A F .

Nuestro Número Extraordinario

Al presente número, correspondiente al trimestre Abril-Junio, hemos querido darle el carácter de EXTRAORDINARIO con el fin de conmemorar la festividad de nuestro Patrón, San Isidro. En él nuestros lectores encontrarán nuevas secciones previstas en la publicación, de acuerdo con lo que en su día se solicitó a la Dirección General de Prensa y que publicó el Boletín Oficial del Estado número 187, de 6 de agosto de 1971.

Las nuevas secciones incorporadas son las de "Biblioteca" y "Cine Club". La primera de ellas dedicada a dar noticia de los libros y publicaciones recibidas, y la segunda, para dar cuenta de las proyecciones de películas científicas y de las que en el Cine Club se exhiban cuando se encuentre en funcionamiento.

También hemos querido dedicar nuestra atención en el presente número a un tema interesante: la Apicultura. De esta manera dedicamos nuestro recuerdo a don Benigno Ledo, "O crego das abellas", que con sus trabajos teóricos y prácticos dió en nuestra región, un gran impulso a esta antigua y milenaria ciencia.

Establecemos un Concurso de artículos y fotografías, que pueden ver en esta misma página, con el objeto de dar mayor participación a nuestros lectores, exponiendo y ofreciendo temas de interés, no sólo técnico, pues, no debemos olvidar que la Revista tiene, además, la clasificación de *profesional*, sino de cualquier otro tipo dentro de los fines de la publicación.

En nuestro deseo está el poder ofrecer un FRONTE E COCOTE cada vez mejor, de acuerdo con nuestras posibilidades económicas, con el afán de hacer algo de utilidad y que ponga de manifiesto la presencia de la Escuela en diferentes sectores de la vida gallega.

C O N C U R S O

De Artículos y Fotografías Sobre Temas Agropecuarios

Con el objeto de dar mayor participación a los lectores de nuestra Revista en la exposición de sus ideas sobre diversos temas de carácter agropecuario, establecemos un pequeño Concurso en el que premiaremos con 500 pesetas aquel trabajo que sobre el tema "Posibilidades y Futuro de la Ganadería Extensiva en Galicia", destaque, por su interés, entre todos los recibidos.

Asimismo, se establecen dos premios para Fotografía, de 300 y 200 pesetas, respectivamente. El tema estará relacionado con la agricultura, ganadería, paisaje, tipos y costumbres de Galicia, siendo su tamaño de 18x24.

Los trabajos, deberán enviarse al apartado de correos 247, de Lugo, indicando en el sobre para el Concurso FRONTE E COCOTE, antes del próximo día 15 de septiembre.

Los trabajos premiados serán publicados en el número correspondiente a Julio-Septiembre, devolviéndose el resto a los interesados.

15 de Mayo

SAN SIDRO, noso santiño



Núm. 3 - 1972
Abril - Junio

Por J. Trapero Pardo

Hay un dicho gallego que afirma: "Sempre e bon ter un Santo de mau". Y mejor es tenerlo a favor, cuando con ese Santo nos unen determinadas características. Por esta razón, es fácil comprender, porque los ingenieros técnicos agrícolas han elegido como Patrón a San Isidro, el Santo que "teñen de mau" o como protector. Porque Isidro, el criado del agricultor Vega y después de Iván de Vargas, fue labrador; empuñó



la manquera del arado y temió y deseó la lluvia y el sol para los sembrados, con la esperanza de que la tierra rindiese. Por eso lo invocan nuestros paisanos diciendo:

"San Sidro, noso santiño,
garda as terras e as facendas
libraas da enchenta e segura,
de sarabia e malas bestas".

A "enchenta", ya se sabe, es el desbordamiento de los ríos; a "sarabia" es el granizo; "e as malas bestas", son los ganados que entran en las fincas y comen el sembrado.

Los ingenieros técnicos agrícolas también miran hacia el campo, para mejorarlo; por tanto, miran también al porvenir. Eso hizo San Isidro, que arando, arando, trazó un surco de virtudes que lo llevó al cielo. Lope de Vega nos lo describió arrodillado en la besana, orando mientras unos ángeles guiaban a los bueyes en la arada. Y también aquí podemos sacar semejanzas entre esos ingenieros técnicos agrícolas y el Santo madrileño, pues mientras ellos estudian terrenos, preparan abonos, ensayan anticriptogámicos, las modernas máquinas, cavan, aran, rastrillan, trillan, siembran, siegan, empacan y aventan el grano. El esfuerzo físico ha ido disminuyendo. ¿Y quién nos dice que todo esto se debe a la protección de San Isidro, su patrono, que porque "os ten de mau", hace que la técnica esté ya al servicio del hombre, para permitirle disminuir el esfuerzo físico y darle tiempo a practicar lo intelectual, lo espiritual, lo que es verdaderamente creador?

Por eso, en esta fecha, quiero evocar a San Isidro, y desear que él, desde los sembrados eternos del más allá, proteja a estos alumnos de la Escuela de Ingeniería Técnica Agrícola para que, con su estudio y su trabajo, logren mejorar nuestra tierra y ganar también el cielo.

*Las vacas necesitan protección contra el calor.
Buenas sombras y refrigeradores por evaporación hacen
mantener la producción de leche durante el verano.*



Nueva Colmena de Paja: sus ventajas. Modo de no perder ni una sola en el invierno Precauciones que se han de tomar en el mes de septiembre, etc.

Extracto del "NUEVO MANUAL DE COLMENEROS"

Por M. Fontaney, (1834).

«Cerca de 40 años hace que llevo ensayando colmenas de todas dimensiones, materias y formas, y no he hallado otras más ventajosas que las de Estanislao Bannier de Vandoma, en las cuales he hecho algunas modificaciones».

«Por lo general prefiero la paja a la madera y a toda otra materia, porque se trabaja con más facilidad, las colmenas salen más baratas y de forma redonda, concentran mejor el calor por la primavera y en el rigor del invierno, siendo al mismo tiempo más frescas en el estio y más sólidas. Por otra parte, una colmena que llena bien su objeto, no debe ser demasiado grande, ni demasiado chica, para el número de abejas que pueda contener, así como para la cera, la miel y demás materias indispensables a su alimento; y como este número varía en extremo, unas veces insensible y otras rápidamente, es necesario que la habitación de estos útiles animalitos pueda ensancharse o estrecharse según las circunstancias y la estación, cosa que parece que nadie ha pensado hasta ahora».

«Generalmente, las colmenas nunca parecen demasiado grandes en el verano, siendo el tiempo favorable, porque la población es entonces numerosa y su instinto le sugiere el hacer grandes provisiones para el mal tiempo; no obstante un corto número de abejas perecería de frío en invierno dentro de una colmena grande, y se hallaría bien en una chica, sucediendo lo contrario en la primavera y el estio, en cuyas estaciones muchas abejas estarían bien en una colmena grande, y mal en una pequeña. ¿Pero qué sucede, por lo común, a las grandes colmenas muy pobladas durante el verano?, que se despueblan comúnmente más que las medianas y chicas por el otoño, invierno y principio de la primavera, porque sintiendo mucho calor en su habitación, se aventuran de mejor gana para tomar el aire o buscar nuevas provisiones; y separadas así de sus compañeras, son acometidas más fácilmente del frío exterior, que las obliga a detenerse en su excursión y reposar en cualquier parte, viéndose bien pronto entorpecidas sin poder volver a la colmena, que de esta manera llega a despoblarse poco a poco. Una vez despoblada, el corto número de abejas que queda en ella, no puede por la primavera procurarse el calor necesario para desarrollar y criar la prole, ni menos alcanza a desempeñar los trabajos necesarios para llenar toda esta gran colmena, que en tal estado ya no puede producir nada».

«Lo contrario sucedería si la colmena fuese disminuida en proporción relativa al número de sus habitantes; al paso que un emjambre cualquiera, que llegue a aumentarse dentro de una colmena chica, no podrá acomodarse en ella a proporción de sus necesidades futuras. Tengamos pues colmenas, cuya capacidad puede variarse según la necesidad y la circunstancias, requisito suficiente para probar la superioridad de las colmenas de alzas hechas con paja sobre todas las demás».

«Se componen estas colmenas cada una de dos, tres, cuatro o seis alzas, según fuere necesario, de figura redonda, tan anchas arriba como abajo, de doce pulgadas de diámetro interior, y tres y media a cuatro, a lo más, de alto, hechas enteramente de paja torcida en forma de roscas bien apretadas con lazos de cuerdas o de mimbre, y que tengan una pulgada de grueso, cuyo espesor es suficiente para defender las abejas del exceso del calor y del frío». (Estas alzas vienen a ser muy semejantes a las que nuestros paisanos llaman rodela, que suelen hacer para diversos usos).

«Para que todas las alzas salgan de un mismo diámetro interior, se emplea un molde o cilindro de roble, bien redondo, de doce pulgadas de diámetro y dos pies de alto, cuyo diámetro se disminuye insensiblemente en uno de los extremos, como dos o tres líneas, y sobre este cabo se construye el alza, o más bien, se toma la medida de sus diámetro interior. Concluída ya, y mientras permanecen frescas las pajas y las ataduras, se mete este cilindro por la punta más delgada y se le fuerza a bajar al extremo opuesto, al modo como se haría al aro de una cuba. Enseguida se construye una segunda, una tercera, una cuarta, etc., y se van metiendo en el molde de la misma manera, dejándolas en él para que se sequen y no varíen en su redondez. Después se sacan para poner otras en su lugar, por cuyo medio se consiguen las principales piezas para muchas colmenas, todas iguales, y que ajustan perfectamente unas con otras».

«Antes de juntar estas alzas, para con ellas formar colmenas más o menos altas, es preciso fijar en cada una dos varas en forma de cruz, de tres a cuatro líneas de ancho y una de grueso, las cuales atravesarán el alza en el cordón superior, y sobresaldrán un poco en cada extremo, en el que se hará un agujero donde se pondrá un cordel de hilo de cosa de una tercia de largo; como cada vareta tiene dos cabos, resultarán de este modo cuatro cordeles que han de servir para sujetar esta alza, a la que se pondrá encima».

«Además de estas dos varetas en cruz, debe tener también cada alza otras cuatro varetas o palitos más cortos, paralelos a las dos primeras y a distancia de unas dos pulgadas y media sobre el mismo nivel, y metidas por sus puntas en el primer cordón de paja. Estas seis varetas formarán así un gran enrejado de madera ligera, en el cuál podrán las abejas depositar la cera y que sostendrá el peso de todos sus almacenes».

«Dispuestas así las alzas, se juntarán, primero dos, de spués una tercera, una cuarta, etc., según fuese necesario. Se apretarán bien por medio de una cárcel de palo, o de otro modo y atarán unas a otras con sus respectivos cordeles del modo arriba dicho. A esta cubierta, se le hará un agujero en el centro, el cual estará cerrado con un tapón bastante fuerte. Por este agujero podrá verse a menudo cuanto pasa en la colmena, y proveer de víveres a sus habitantes si fuese necesario».

«Se cuidará de vestir todas las juntas de las alzas entre sí con un barro algo grueso, hecho con partes iguales de bñiga de vaca, ceniza y agua suficiente».

«Cada colmena así preparada, tendrá su correspondiente base hecha de tablas de 15 ó 16 pulgadas en redondo o cuadrado, para poder moverla facilmente, cuya unión se tamará también con la referida argamasa, en tiempo y estación convenientes. En otoño y en invierno, cuando ya desaparecen las avispas, en vez de cerrar esta unión con el barro, se levantará la colmena por medio de unas cuñitas para que se ventilen las abejas, pero ha de ser tan poco que no puedan entrar en ellas los ratones más chicos. De esta manera no tendrán deseos de salir fuera durante el mal tiempo y perecerán muchas menos. La entrada de la colmena podrá ensancharse durante el estio, y estrechar se para el invierno, quitando también las cuñas y cubriendo el fondo de la colmena con argamasa alrededor, para conseguir concentrar en ella el calor, acelerar el desarrollo de la prole e impedir a ciertas mariposas de entrar tan facilmente de noche en ella».

PARA RECOGER UN ENJAMBRE

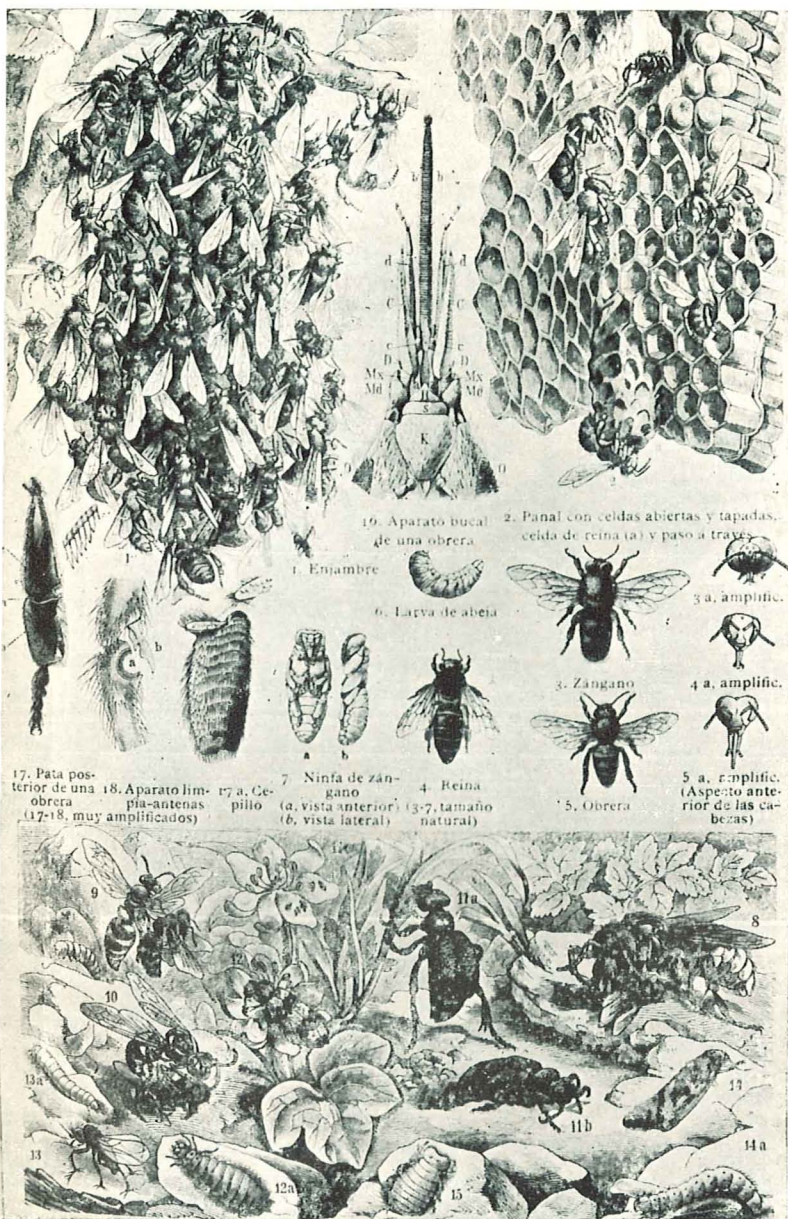
«Se juntan dos alzas solamente, de las cuales la superior debe tener su cubierta chata con su tapón correspondiente; en una tercera se hacen caer las abejas, y encima se adaptan aquellas y estas con la segunda de estas; se tapa la unión con el barro consabido y por la noche se conduce todo el colmenar. Si el enjambre fuere demasiado grande, se añade una alza más a las dos primeras».

PARA RECOGER LA MIEL.

«En la primavera debemos abstenernos de hacerlo, sopena de perder sucesivamente todas las colmenas y de no tener enjambre, o cuando menos enjambres tardíos con otros mil inconvenientes. Hasta después de pasadas la estación de los enjambres, hacia fin de julio o principios de agosto, no puede recojerse la miel de las más fuertes: para bien ser deben tener todas cinco alzas, a lo menos, bien provistas de cera, de prole, etc., y pesar cuando menos treinta libras sin comprender en este peso el sustentáculo. En tal estado puede esperarse una gran cosecha de buena miel, que filtrará facilmente por mangas de una tela clara».

«Para esta recolección, se escoge buen tiempo, y sobre las diez u once de la mañana se desatan o corren los cordeles del alza superior, después de haber apretado las cárceles de todas las demás; con un clavo se desprende el barro que unía la juntura de esta alza con la de abajo; enseguida se coge un cuchillo grande, cuya hoja se introduce con destreza por esta juntura y dirige horizontalmente entre las alzas hacia el centro de la colmena, dando una vuelta todo alrededor; entonces se levanta facilmente el alza superior que por lo común está llena de la mejor miel posible, se la vuelca y pone de prisa al abrigo de las abejas bajo un delantal; se conduce todo a casa inmediatamente después de haber puesto antes una tapa redonda con un tapón sobre la colmena castrada, haberla atado bien y enlodado la juntura con el barro ya sabido y preparado de antemano. La calmena después de esta operación aun debe pesar veinte libras a lo menos para que no haya que temer el efecto de un temporal demasiado largo que pudiera sobrevenir después. La cosecha de las colmenas más débiles debe dejarse para el año siguiente».





Detalles relativos a enjambres y abejas

abejas que andaban fuera vuelven a entrar en ella sin notar novedad alguna tanto más cuanto que al separar el enjambre se ha debido tapar y enlodar bien según se ha dicho. Parte de las abejas del enjambre volverán a ella por hábito, pero el resto ya no abandonará a la reina y por consiguiente prosperará aquel grandemente. La colmena madre pronto tendrá una abeja maestra, respecto de que esta operación no debe de hacerse sinó hacia fin de mayo o principios de junio, en cuya época hay casi siempre embriones de reina próximos a desarrollarse, y aunque no los hubiera, sabrían muy bien las abejas proporcionárselos».

«Esta operación no debe ejecutarse sinó en aquellas colmenas muy pobladas, que pesen a lo menos treinta libras. Es el medio de utilizar las perezosas y de evitar los gastos de un guardián para los enjambres naturales; con el bien entendido que se necesitan dos personas a lo menos para la operación precedente, y que es preciso taparse la cara con una máscara y en las manos ponerse guantes».

PARA REUNIR DOS O TRES COLMENAS ENDEBLES Y PONERLAS EN ESTADO DE PASAR EL INVIERNO SIGUIENTE SIN PERECER.

«Esta es otra de las ventajas que mis alzas facilitan singularmente. Toda colmena que en los primeros días de septiembre con cuatro o cinco alzas no pese 20 libras, no podrá resistir el rigor del frío sin dejar de perecer, de lo cual tengo experiencia hace muchos años; pero si se le reúne a otra más fuerte o más endeble, de modo que juntas pesen a lo menos

PARA RECOGER LA CERA.

«Se hace una operación semejante en las colmenas inferiores desprovistas de miel en otoño o durante el invierno. En todo caso no deben reducirse las colmenas a menos de tres alzas particularmente en la primavera».

PARA HACER UN ENJAMBRE ARTIFICIAL.

«Se descubre la colmena y se pone en su lugar una alza con su correspondiente cubierta y tapón, la cual se sujeta bien por medio de los cordeles y tapan las junturas con el amasijo ya sabido; enseguida se hace un humazo con trapo o escremento de caballo seco, y se coloca la colmena de modo que pueda introducirse en ella parte del humo separándola al efecto de la basa; el humo que debe sostenerse, aunque muy ligeramente, obliga a subir poco a poco gran parte de las abejas al alza superior vacía; se las aviva algo más golpeando en la colmena con una varita en cada mano desde el fondo y subiendo insensiblemente hasta cerca de la alza superior, y se inclina la colmena de cuando en cuando para ver lo que pasa dentro de ella. Al cabo de un cuarto de hora, o poco más, la mayor parte de las abejas debe haber pasado al alza vacía, y la reina misma debe hallarse entre ellas, lo que puede observarse por entre dos de las alzas, que se tendrá el cuidado de cerrar al momento y enlodar bien».

«Luego que se esté seguro de esto, se echa mano de un cuchillo grande, según dijimos arriba, para desprender de las alzas inferiores a aquella que está pegada a la vacía donde se hallan a la sazón las abejas, y que se supone llena de miel y cera; y ambas, cubiertas siempre de algún humo, se colocan encima de otra alza vacía, preparada de antemano y provista de su base correspondiente, transportando esta colmena algo distante de la madre. Se enlodan bien todas las junturas y he aquí el enjambre. Por lo que toca a éste, como se compone aún de cuatro alzas llenas de prole y demás, las

30 libras, entonces no perecerán. Es verdad que en vez de dos colmenas no se tendrá más que una, pero siquiera será buena, o cuando menos mediana, y no reuniéndolas no se tendrá ninguna. Es pues esencial visitar cada año los primeros días de septiembre todas las colmenas y reconocer lo que pesan para juntar las más endebles unas con otras; más tarde podría no ser su reunión, acaso bastante íntima, y aún subsistir dentro de una misma colmena separadas las abejas, que no dejarían por esto de perecer menos. Las colmenas de alza facilitan mucho esta operación».

«Se empieza por la más débil; se le quita la tapa y encima se pone la otra colmena algo mejor, después de haberla ahumado un poco, por cuyo medio se evitan todas las querellas. Pasados algunos días, todas las abejas viven a expensas de la colmena inferior, y cuando ha llegado a agotarse, y sobre todo cuando la temperatura se vuelve algo fría, se establecen todas juntas en los almacenes superiores, pudiendo entonces quitar las alzas de cera vacías de miel. Las abejas restantes serán en número suficiente y tendrán bastantes provisiones para resistir el invierno. Si después de reunidas dos colmenas no pesasen aún 30 libras, será preciso añadirle otra de 10 a 12 libras, de tres alzas, o juntar ambas a otras más fuertes. De esta manera se evitarán pérdidas muy sensibles y se conseguirá tener para la primavera siguiente buenas colmenas, que llenarán pronto los vacíos que hubiesen quedado por el mes de septiembre».



Recopilado por A. A. V.

LAS OVEJAS ALIMENTADAS CON BIBERON SON LAS MEJORES

Las ovejas alimentadas con biberón ganan peso un 16 % más rápido que cuando se les suministra el mismo alimento en seco, según lo experimentado en el Instituto de Investigación Rowett, de Aberdeen, Escocia. Además, su aprovechamiento de proteínas mejoró en un 27 %, de caseína en un 31 %, de harina de pescado en un 27 % y de harina de soja en un 24%. Y la razón de esto es que cuando cada animal empezó a alimentarse con biberón, un surco de su esófago se cerró dirigiendo el alimento no al rumen, donde la mitad de este queda desperdiciado normalmente debido a la fermentación, sino al abomaso donde la digestión se hace eficientemente, igual que en animales no rumiantes.

En uno de los experimentos se procedió a destetar corderos a los 14 días y se le enseñó a beber leche de vaca, de una botella, dos veces al día. Pronto se acostumbraron a esperar la llegada del encargado de alimentarles con biberón. Pero cuando los animales bebían de otro pesebre que se encontraba permanentemente en el corral y que no tenía para ellos significado especial, el conducto permanecía abierto y el alimento pasaba al rumen.

En otros experimentos, se mostró que el canal se cerraba tan pronto como los animales veían al encargado de llevarles el alimento, pero cuando otro encargado distinto traía los biberones o el pesebre, el conducto en sus estómagos podía permanecer abierto hasta que los animales comenzaban a comer.

LAS ABEJAS EN EL CAMPO

Por Jesús Martínez Permy

(Alumno de la E. I. T. A.)

Desde épocas pasadas, la miel se aprovecha como un producto de gran calidad alimenticia, ya que posee muchas vitaminas y oligoelementos, además de azúcares esenciales. Sus productoras son las abejas, insectos a los que, paradójicamente, se les da poca importancia en Galicia, a pesar del poco trabajo que dan comparado con su beneficio.

Desde luego, 15 ó 20 colmenas pueden ser atendidas por cualquier agricultor, lo que constituiría un ingreso más para su casa.

La apicultura, el cuidado de las abejas, sufrió un gran cambio desde las primeras épocas de su puesta en práctica, elevándose los rendimientos en un 1.000 por 100. Pero no pretendamos esto nosotros porque entonces tendríamos una apicultura industrial y nos absorbería el tiempo, aunque pienso que podía ser muy rentable.

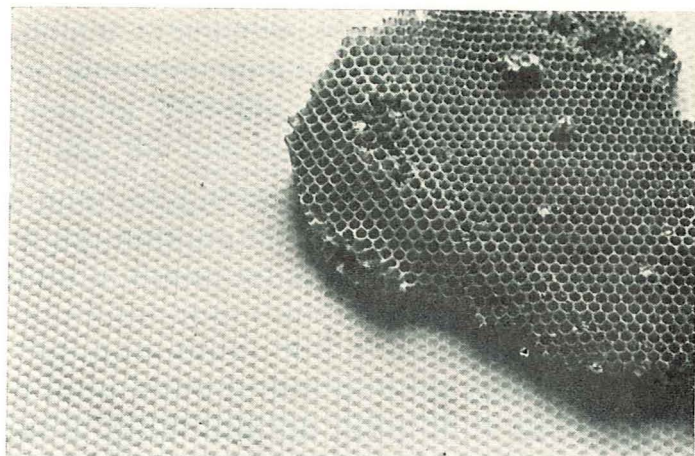
En la actualidad la mayor parte de las colmenas existentes en Galicia son fijistas y todavía no se ha introducido las móviles, que proporcionan unos rendimientos mucho más elevados. Las colmenas fijas son las primeras que el hombre utilizó al comprobar la utilidad de las abejas, pero han evolucionado.

Las colmenas móviles son hechas de madera, pero de unas dimensiones fijas al igual que los cuadros que poseen, para así poder usarlas en cualquier colmena del apiario. Las ventajas de esta colmena sobre la fija son enormes porque nos permite vigilar mejor las abejas, evitar la enjambrazón natural, y por tanto, aumentar los rendimientos, que en realidad es lo que hay que perseguir.

Analicemos los dos tipos de colmenas y veamos sus diferencias:

Tipo A o colmena fijista antigua. — Consiste en una caja de dimensiones variables, habida cuenta que en la mayoría de los casos suele ser hecha de troncos de árboles huecos. Otras veces es de tablas.

Cuando sale un emjambre lo introducimos en la colmena, algunas veces con poca cera, y las más sin ninguna. Las abejas tienen que fabricarla consumiendo miel, mediante un proceso en glándulas especiales que poseen las abejas, las cuales la arrojan al exterior a través de los anillos abdominales.



Comprendemos que para llenar una colmena de cera la cantidad de miel consumida es grande.

Después las abejas llenan de miel las celdillas y cuando queremos extraer la miel, cortamos parte del panal y lo exprimimos, deshaciendo así lo que tanto les ha costado, para obtener nosotros un beneficio. Por lo tanto han de volver a fabricar los panales.

Tipo B, colmena movilista o de cuadros móviles.

Es una caja generalmente de madera para que el cuadro de una nos sirva para todas las del colmenar. En su interior van unos cuadros de madera que pueden manejarse independientemente.

En el interior de estos cuadros, se coloca la cera estampillada, de venta en el mercado, que tiene las celdillas ya fabricadas o a medio hacer, como en el caso de la fotografía.

En este tipo de colmenas el trabajo de las abejas consiste en la terminación de las celdas y el posterior llenado de estas con la miel por ellas elaborada. Cuando uno de estos cuadros se llena, se procede a sacarla con un sencillo extractor de fabricación casera, ya que con el empleo de este aparato, podemos sacar la miel sin estropear el panal, que puede ser utilizado otras veces.

Comparando los tipos anteriormente descritos, se ve claramente las ventajas ofrecidas por el de tipo B, ya que en el A la producción de Cera por parte de la abeja es mayor que en el B, lo que va en detrimento de la producción de miel, de manera que en el B los rendimientos son el doble.

Refiriéndonos a rendimientos, podemos mencionar que, en tipos de colmenas asociadas en comparación con los rendimientos de las colmenas tradicionales los rendimientos llegan a multiplicarse por 10, siendo normales producciones de 80 a 100 kg. por colmena, pero en este caso se exigiría dedicación plena, a pesar de lo cual podría ser rentable.

Si se produjese una revalorización de estos insectos, el beneficio obtenido de sus productos resultaría muy interesante para la débil economía rural.

No todos los agricultores sirven para dedicarse a la apicultura, pues es necesario tener amor a las abejas, no siendo suficiente ir una vez al año a la colmena para recoger la miel. ¡No seamos tan egoístas! Poco exigen pero hay que ser constantes, y de constancia estamos bastante escasos en general.

El agricultor que en su casa tiene unas vacas, cree que les resta atención dedicándose a las colmenas. ¿Pero acaso no está de moda el pluriempleo? Entonces, no nos preocupemos de estas pequeñeces.

El trabajo es poco, ya que en la época que requieren más atención con 6 ó 7 horas semanales

es suficiente. No es un trabajo pesado, y para el agricultor acostumbrado a las duras faenas del campo, le resulta simple, bonito y al mismo tiempo lucrativo.

¿Por qué entonces no se explotan las abejas? ¿Tendremos que pensar que la mayoría de los agricultores somos unos holgazanes?

La miel producida en Galicia es de muy buena calidad, y en los mercados locales alcanza un precio elevado. Otra producción interesante de la abeja es la cera. No olvidemos tampoco la influencia que en la polinización tienen estos insectos, aumentando la producción frutal en un 15 por 100, y en algunos casos es superior.

Existe la creencia de que estropean las uvas, lo que ocurre es que aprovechan los frutos estropeados por otros animales.

¿Se nos queja un vecino de que las abejas pican? Con regalarles un tarrito de miel, asunto arreglado.

Trabajemos; con el trabajo se puede triunfar. El campo gallego tiene grandes recursos.

EL «FASTBACK», NUEVO CERDO HIBRIDO

Como consecuencia de un plan de investigaciones realizado en Gran Bretaña, se ha conseguido un tipo porcino más provechoso de macho y hembra que convierten el pienso en carne con más eficacia que las gallinas enjauladas. El experimento de cría hecho por la BOCM Silcock, Ltd., fue iniciado en 1962, siendo el de mayor importancia de las realizadas hasta ahora en Gran Bretaña, en virtud del cual se han sometido a ensayo unos 40.000 cerdos. El pasado año, cuando dichos animales representaron seis o siete generaciones, los mejores ejemplares de las razas Landrace y Large White fueron sometidos a un programa genético, a base de pruebas respecto a puesta de carne y pronta generación, que dió por resultado el híbrido «Fastback».

El objetivo originalmente fijado, de conseguir en diez años una progenie híbrida, un 25 % más rentable para el productor comercial, por su mejor conversión del pienso en carne, tasa de crecimiento y calidad en canal, no sólo fue conseguido, sino también superado. Según el asesor de BOCM Silcock, Mr. David Bellis, el promedio de conversión de los cerdos salidos ahora de las pruebas no llega a 1,125 kgs. de pienso por 0,450 kgs. de carne, y las medidas de grasa están bien dentro de la categoría 0,1 de tocino. Esas cifras resultan favorables en comparación con las logradas en otros ensayos británicos y daneses, en que la conversión viene a ser de entre 1,200 kgs. y 1,300 kgs. de pienso por 0,450 kgs. de peso

Algunos ejemplares de la raza «fastback» han necesitado tan sólo 160 kgs. de pienso BOCM Silcock para pasar de las ocho semanas a la fase de plena producción de tocino. Los mejores machos han tenido una conversión de menos de 2,0. «Tales resultados indican que la carne de cerdo se mantendrá en el mercado a pesar de las circunstancias económicas generales en los próximos años», ha dicho Mr. Bellis, quien también pronostica que los machos y hembras de la raza «Fastback» lograrán pronto conversiones próximas a la tasa de 1,5.



Una Industria Tradicional y Artesana:

Fotografías:

Miguel A. Montero Vaz.

Galicia ha tenido siempre apego por sus tradiciones. De antiguo nos viene esa predisposición al sacrificio y a la ofrenda. Cientos de santuarios guardan en su historia el silencioso fervor de un pueblo. Aun hoy nos sorprende encontrar los rescoldos de una tradición que continúa ardiendo.

¿Quién no ha ido de peregrinación a un santuario de los muchos que tienen nuestros pueblos? ¿Quién no ha visto o quién no ha llevado un exvoto de "ofreta"?

Siempre me llamó la atención esas figuritas modeladas por algún paisano habilidoso utilizando la cera virgen sacada de sus colmenas. Son figuritas con un encanto especial. Parecen figurillas ibéricas. Pero éstas tienen algo. Tienen un aroma especial. Contienen el trabajo de unos animalitos que mágicamente transforman el néctar que les dan las flores del campo.

Pero hoy la industria también ha llegado hasta nuestras tradiciones. Hoy los exvotos se hacen en las cererías, con más detalle, con más perfección.

Ya quedan pocas industrias de este tipo. Pero

sin duda una de las más antiguas es la de don Vicente López. Su abuelo se dedicó siempre a la compra - venta de cera. Después le siguió su padre y él hace 23 años que se dedica a la fabricación de velas, exvotos y otros objetos de cerería.

UN OFICIO DE PADRES A HIJOS

Nos interesa muchísimo conocer los detalles de esta industria, casi artesana. Nos introducimos en ella y hablamos con su propietario.

—**Su padre tenía ya fábrica de velas, pero usted ¿a qué años se inició en el oficio?**

—Realmente me inicié a los 10 años.

—**¿En la fábrica de su padre?**

—Sí, pero después estuve en Albaida que es precisamente el foco más importante de fabricantes de velas; después en otra fábrica de Valladolid. En Orense, en otra de El Ferrol y también en una que había en Puebla de Brollón. Desde luego eran mucho más pequeñas que la que tengo en la actualidad.

—**¿Qué producción diaria tiene usted?**

—Pues estamos fabricando entre 150 y 200 kilos diarios.

—**¿Considera usted que esta cifra es importante?**

—Pues sí. Francamente es importante porque hoy se venden muchísimas menos velas que antes.

La Fabricación de Velas y Exvotos de Cera

Por A. de Cadoalla.

—Hemos tocado un punto fundamental. La diferencia entre las ventas de antes y las de ahora ¿ha disminuido mucho?

—Si, si. Ha bajado mucho. Aproximadamente en un 70 por 100.

—¿Cómo hacen entonces para compensar estas variaciones?

—Bueno, la solución está en recorrer con nuestros productos más kilómetros. Buscar nuevos clientes. Es decir, tratar de vender más.

—¿Qué tipos de objetos de cera hacen en su fábrica?

—Los más corrientes son velas para iluminación en las iglesias entre los 50 gramos y los 400 gramos, es la vela más corriente. Pero se vende más la de 200 gramos.

LOS EXVOTOS DE CERA

—Los exvotos de cera son otra faceta de la industria de la cera. ¿Se siguen vendiendo igual que antes?

—Si. Aquí todavía sigue la costumbre de hacer estas ofrendas. Desde luego se vende menos que antes pero hay zonas en la provincia como puede ser la de Villalba, Vivero, por la parte de Friol y luego en menor cantidad hacia la provincia de León.

—¿En qué épocas existen más ventas?

—Principalmente en Semana Santa. Después por Candelas, Difuntos, y principalmente en el mes de



septiembre que es cuando se celebran la mayor parte de las fiestas de los santuarios de nuestra región, tales como: Los Milagros de Saavedra; San Andrés de Teixido; Los Milagros del Cebrero, en fin un gran número de ellos.

—Geográficamente hablando ¿hasta dónde llega usted con sus productos?

—Principalmente abarco toda la provincia de Lugo. Después parte de la provincia de Oviedo; Pontevedra; La Coruña; algo de Orense; León, y ya poco más.

LAS VELAS.

—Díganos en pocas palabras ¿cómo se fabrica una vela?

—Esto es un poco largo de contar. La vela se inicia cortando unas mechas de una longitud de acuerdo al largo que se le quiere dar, se sumerge

en cera líquida van cogiendo unas capitas y por superposición de capas van engrosando. Al final se cilindran con unas pulimentadoras para que queden de la medida que se desea. Se corta el sobrante por la parte inferior, se marcan con el sello de la Casa y ya están listas para la venta.

—Y hablando de materias primas ¿qué suele llevar una vela?

—Una vela lleva parafina y cera. Después hay otras materias que sirven de carga. Se utilizan sustancias hidrogenadas, como el aceite hidrogenado, aceite de ballena hidrogenado, harinas y otras materias primas mucho más caras que las parafinas.

—¿Se encuentran ustedes con dificultad para poder adquirir las?

—Sí. Sobre todo la parafina. Desde hace unos tres o cuatro años ésta está escasisima. Antes la adquiríamos en la CAMPSA pero ahora parece que no realiza importaciones y entonces nosotros tenemos que comprarla a los mayoristas con el consiguiente aumento en el precio.

—¿Y la cera? ¿Tienen ustedes dificultades para encontrarla?

—La cera es más fácil conseguirla porque aquí en Galicia tenemos muy buenos cosecheros y recogedores. Nos la traen a casa y sólo tenemos que cocerla, hacer panes para tirar lo que no sirve y el resto ya lo utilizamos para velas.

—¿Cómo hace la fusión de las materias primas?

—Con vapor en calderas de doble pared.

NUEVOS TIEMPOS, NUEVAS FORMAS

—La decoración actual utiliza en determinadas épocas unas velas muy artísticas. ¿Se nota la venta de estos productos?

—Sí, empieza a notarse. Desde hace unos cinco años se nota que las familias adquieren velas para decoración e incluso para encenderlas durante las fiestas.

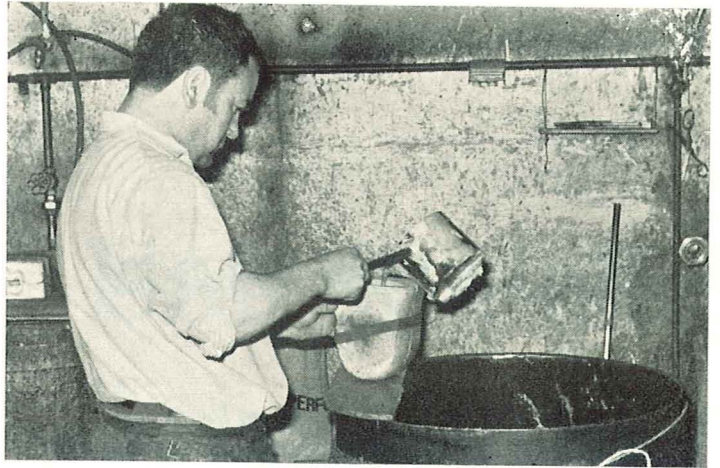
—¿Cómo se hacen estas velas?

—Las que se destinan a candelabros suelen hacerse con moldes. Las que son goteadas y en colores suelen hacerse a mano.

—¿Quién le sirve los moldes?

—Algunos de los que tengo en la actualidad me los hicieron en Madrid. Son de una escayola especial, obtenidos después de haber realizado el modelo.

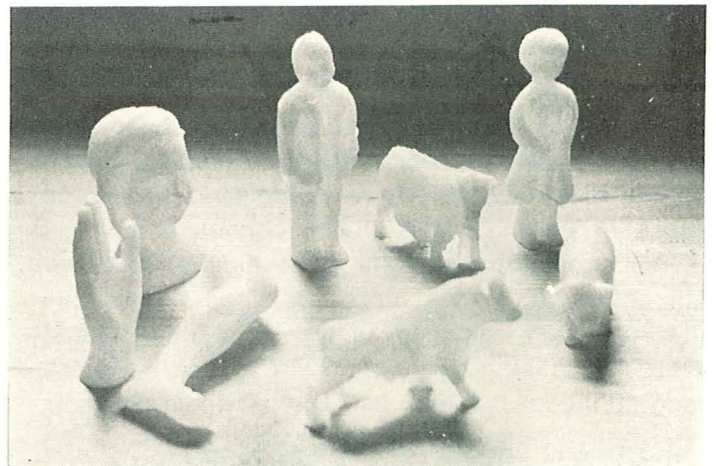
—¡Pues a fabricar!



Llenado de un molde para exvoto.



Apertura del mismo, con una vaca



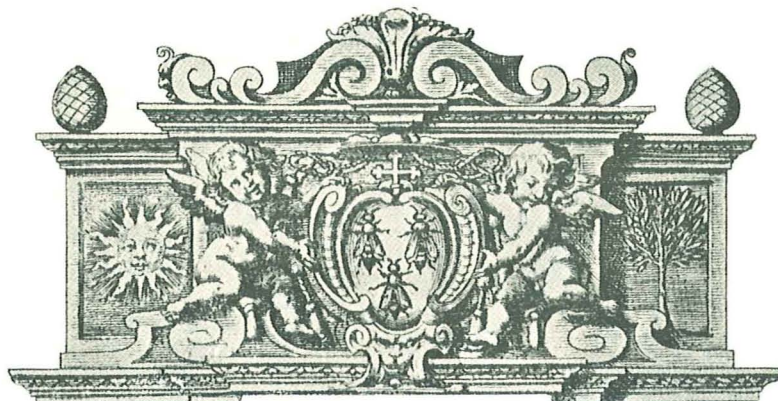
Varios ejemplares de exvotos

La elaboración industrial del arroz origina una serie de subproductos de características, composición, valor nutritivo y uso muy diversos. La utilización en piensos de muchos de ellos es tradicional.

LA ABEJA SIMBOLO DE LA CASTIDAD



Núm. 3 - 1972
Abril - Junio



Su Primera Representación fue Dibujada y Grabada en 1625 por Mathias Greuter

Por Adolfo Abel Vilela

FRONTE E COCOTE es una revista en la que se intenta reflejar el ayer y el hoy de muchas cosas. Es una revista de humanidades, y algunos temas agrícolas no dejan de tener cierta relación con la filosofía y el pensamiento humanístico de los grandes hombres de otros tiempos.

LA APICULTURA A TRAVES DE LOS TIEMPOS

La apicultura siempre ha interesado al hombre desde la prehistoria. Podemos ofrecer infinidad de curiosidades sobre este tema, pero hoy vamos a fijarnos principalmente en la primera representación que se hizo de la abeja y el concepto que los antiguos tenían de ella.

En el libro "Plaza Universal de Todas Ciencias y Artes", escrito por Cristóbal Suárez de Figueroa y editado en Madrid en 1737, se dice de la apicultura que "es parte de la Agricultura y pertenece al natural conocimiento, la cría de las abejas y frutos que producen, no despreciables por su pequeñez; pues, como dice Plinio, se ostenta más por lo mismo, lo prodigioso de la naturaleza, y así concluye que, nada es de la natural filosofía despreciable".

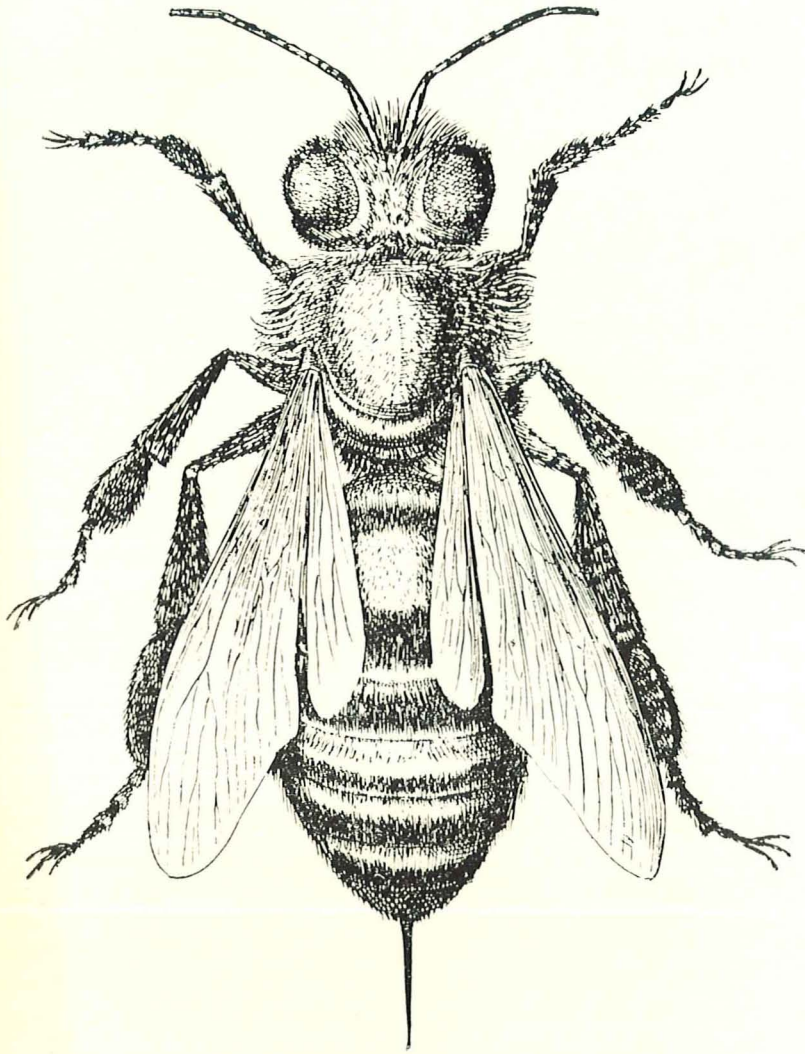
A lo largo de la historia, siempre se ha notado una gran curiosidad por conocer la vida y organización de las abejas. La mayor parte de los escritores romanos se han ocupado de ellas, en sus libros y tratados de agricultura. Columela, en "De Rustica", llamaba "pueblo" a lo que nosotros llamamos enjambre y manifiesta que "tienen prelación de los tiempos, no pasan el día en ocio; edifican

primero sus habitaciones de la cera, después atienden a la cría y producción de la miel, contentándose con cercar la colmena de amarguísimos zumos, que impidan la golosina de animalejos que las pudieran perturbar".

Otro escritor romano, Plinio, manifestaba que tenían guardia al igual que un ejército ordenado, "observan quietud y silencio por la noche, hasta que por la mañana hace la señal la que tiene este encargo; unas conducen las flores, otras llevan el agua, las reciben dentro, aligerando la carga a las que la transportan. Tienen dentro divididos sus oficios; unas preparan el alimento que todas reciben en comunidad y a un tiempo. Tienen gran vigilancia en el trabajo, observando la desidia, que corrigen, y tal vez castiguen con pena capital; tienen suma limpieza y lugar común, que espurgan a sus tiempos; y pasado el día, se recogen a silencio, para lo cual hacen una seña como para la mañana".

Plinio termina su capítulo haciendo referencia a los zánganos, llamados "fucos", con los que "es prodigiosa la providencia: no tienen agujijón, y se reputan abejas impropias o monstruos; sirven y les mandan en los trabajos exteriores y castigan su pereza cogriamente; y cuando la miel se va sazonando, los matan para que no la usurpen".

Antiguamente a la persona dada al engaño y la malicia se le solía llamar "fuco". Por el contrario, cuando querían referir una cosa sin engaño decían: "Sine fuco".



Una de las abejas del **Apiarium**, con el tamaño allí representado

EL REY QUE ERA REINA

Hoy sabemos que la abeja reina es hembra. Los antiguos la tenían por macho. En el año 1586 se imprimió en Alcalá de Henares y en los talleres de Juan Iñíguez de Lequerica, el libro "Tratado Breve de la Cultivación y Cura de las Colmenas", del que es autor Luis Méndez de Torres. En este libro ya se decía que la reina era hembra y que ella ponía los huevos. Este descubrimiento se atribuye al naturalista holandés Swammerdam, que vivió casi un siglo después.

Del rey se decía que no poseía aguijón; otros sin embargo estaban convencidos de que lo tenía pero que no hacía uso de él. Refiriéndose a esto San Basilio dijo que la naturaleza había querido que fuese "perezosa la venganza en quien tiene poder para la violencia". Aristóteles intentó conciliar las diferentes opiniones sobre este punto.

Plinio, refiriéndose al rey, dice que "de parte de los súbditos es muy singular su rendimiento; todas le hacen corte con tan obsequioso oficio, que ni aun

permiten mirarle. Registra las labores como superior que exhorta; lleva guardia y a manera de ministros en demostración de su autoridad; desean ser vistos de él cada una de las abejas en lo que trabajan; si está fatigado, le sublevan. Donde quiera que hace asiento forman todas su habitación y, finalmente, no pueden estar sin rey, pues detenido se detiene todo el enjambre, y muerto se disipa y reparte entre otros".

San Epifanio decía que se alimentaban de la suavidad de las flores, "cuya fragancia les da vida, al tiempo que la quita a los escarabajos".

Eliano y Aristóteles consideraban a las abejas como símbolo de la castidad y a los escarabajos de la torpeza.

EL QUE HAYA EJERCIDO ACTO VENEREO...

Sin duda alguna la manifestación más curiosa es la realizada por Plutarco el cual dice que si se acerca a ellas persona que poco antes haya ejercido acto venereo, "les produce gran fastidio persiguiéndola de muerte". Se creía que las abejas tenían la facultad de reconocer a estas personas por el "olfato". Esto lo había insinuado Thocrito en un epigrama en el que se representaba a Cupido, dios del amor, molestado por una abeja.

Siguiendo con esta creencia, Paladio recomienda al colmenero que "ande entre ellas limpio y casto porque de lo contrario tiene mucho riesgo".

San Crisóstomo compara el amor de la abeja con la honestidad. De igual manera San Ambrosio y San Cipriano dicen que no tienen ayuntamiento para sus generaciones, advirtiéndolo el español Quintiliano al decir:

"La lujuria (deseo) no engendra a las abejas, y Venus, domadora de todos los animales, deja el placer, enemigo de todas las virtudes; en los puros cuerpos confía".

El poeta Virgilio también lo cantó en Las Geórgicas:

"Te admirarás de que aquellas costumbre agrade a las abejas hasta tal punto que ni perdonan en el concubito, ni entregan sus cuerpos indolentes al amor, o comen con sus esfuerzos, sino que ellas mismas, sobre la hoja, con suaves palabras, los recogen con la boca".

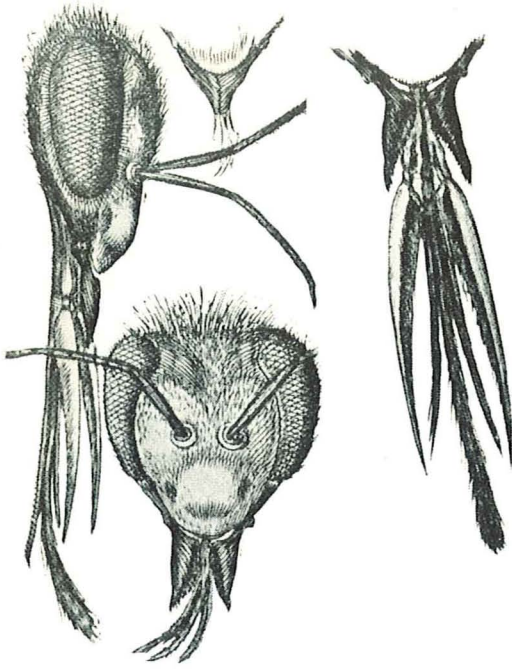
La tradición cuenta que cuando Platón era niño se le puso una abeja en su boca, y los antiguos tomaron esto como una señal de su futura elocuencia, "y de feliz suceso fue anuncio haber tomado asiento en los reales del emperador Druso".

Los tomates producidos al comenzar la temporada de la cosecha, con destino a mercados distantes, deben ecogerse verdes, pero completamente desarrollados.



Plancha del perfecto ejemplar (probablemente único) del **Apiarium** de Federico Cesi (Roma, 1625), que se encuentra actualmente en la Biblioteca Lancisl de Roma. (Reducida a $\frac{3}{5}$ de su tamaño original).

Antes de hacer un desmonte deben estudiarse todos los factores que influyen en la economía y buena ejecución.



Cabeza y detalles de la boca de una abeja, del *Apiarium* de Cesi; Roma, 1625. (Tamaño allí representado)

La abeja fue utilizada como metáfora por San Bernardo al hablar de Jesucristo:

“La abeja es la que paca entre los lirios, la que habita en la florida patria de los ángeles, desde donde voló a Nazaret, lo que se interpreta como una flor”.

LA PRIMERA REPRESENTACION DE LA ABEJA

Federico Cesi (1585-1630), fue un rico aristócrata interesado por la ciencia desde su juventud. Antes de cumplir los 20 años, reunió a un pequeño grupo de científicos, entre ellos a Galileo que en 1609 había lanzado el microscopio al mundo científico. Así nació la “Accademia dei Lincei” o de “Los Caballeros del Lince”, de la que fue uno de sus primeros miembros Francesco Stelluti (1577-1646), linceano muy activo.

En una carta escrita en 1628 por Johann Faber de Bamberg se dice que “Con este microscopio Stelluti nos ha presentado maravillosamente la anatomía externa de la abeja. Pero yo prefiero que usted vea todo esto con sus propios ojos, en vez de averiguarlo por las noticias de mi pobre pluma”.

El “*Apiarium*” que publicó con Cesi en 1625, contiene las primeras figuras de la abeja dibujadas al natural con la ayuda del microscopio. El único ejemplar perfecto que se conserva de la obra se encuentra en la Biblioteca Giovanni Maria Lancisi de Roma. El otro ejemplar conocido es imperfecto y pertenece

a la Scottish Bee-Keepes' Association de Edimburgo, ya que sólo posee los grabados y no el texto.

El libro está dedicado al Papa Urbano VIII, llevando el escudo de la familia Barberini, un broquel con tres abejas. En la parte superior del grabado puede leerse la dedicatoria:

“A Su Santidad el Papa Urbano VIII, presentándole en nombre de la Academia del Lince, como prueba de perpetua devoción, una delineación exacta de la abeja”.

En la obra se hace la descripción de toda clase de abejas y avispa conocidas por los linceanos, incluyendo algunas especies americanas.

El grabado original, cuya reproducción les ofrecemos, mide 36 x 26 cm.; en el ángulo inferior izquierdo aparece la fecha “Roma 1625”, en el derecho se dice que fue dibujada y grabada por Mathias Greuter (1564-1638), conocido pintor de Estrasburgo que trabajó durante muchos años en Roma. El diseño está basado en otro anterior realizado por Stelluti. En el texto se dice que las observaciones fueron confirmadas por el linceano flamenco Justus van Rycke.

En el grabado aparecen tres abejas aumentadas en unos veinte tamaños, revoloteando entre dos ramas de un bayo florido. En lo alto, a la izquierda, un ángel sostiene la corona papal, mientras que su compañero de la derecha lleva las llaves de San Pedro. En la parte inferior del grabado, y en los extremos del pergamino allí representado, pueden verse dibujos de la cabeza de una abeja, partes de la boca, un ojo compuesto, un aguijón y las patas posteriores.

LAS SATIRAS DE PERSIUS

En el año 1630, Stelluti publicó en Roma en la imprenta del linceano Mascardi, una traducción italiana de las “*Sátiras*” de Persius, dedicada a Francesco Barberini. En la portada lleva el escudo de armas de la familia, grabado por Greuter, coronado por un capelo cardenalicio.

En la obra, Persius hace una referencia a las abejas que es ilustrada con figuras reducidas copiadas del “*Apiarium*”, a las que se añade la siguiente explicación dada por Stelluti:

“El Príncipe Cesi ha tratado de estas abejas con la mayor erudición, ingenio y originalidad, condensando volúmenes en una sola página. Yo he usado también un microscopio para examinar las abejas y todas sus partes, la forma de las cuales describo aquí porque me parece digna de la atención general. He presentado separadamente todos los miembros

descubiertos por mí, con gran asombro y deleite, con ayuda del microscopio, puesto que son desconocidos por Aristóteles y de cualquier otro filósofo y naturalista. Además, para mayor claridad, enumero parte por parte, presentando los miembros tal como han sido comprobados por el Signor Fabio Colonna, un Caballero del Lince que, siguiendo mi sugerencia, llevó a cabo la misma investigación acerca de este maravilloso insecto. Lo que el Signor Colonna examinó e interpretó fue luego dibujado por el Signor Francesco Fontana. Después, yo me encargué por mi parte, de grabar aquí, en Roma, como homenaje a nuestro noble señor Urbano VIII, tres grandes abejas dibujadas con todos los detalles revelados por las lentes del microscopio, presentándolas en sus tres aspectos, de frente, de espalda y de perfil, como puede verse en la página adjunta".

F I N A L

Creo que todo cuanto aquí se ha dicho de las abejas les habrá resultado curioso e interesante. Pero si desean conocer el modo de guerrear que tienen estas "avecillas" dispuestas en escuadrones, sus enfermedades y curaciones, sus frutos y varias

cualidades, con lo demás a esto conducente, se podrá ver en Plinio, de quien, entre otros, se ha referido aquí lo que parecía oportuno. Y es que hablando de las abejas es preciso imitarlas en el consejo que de ellas nos da Séneca:

"Nosotros también debemos imitar a las abejas; y si de una diversa selección logramos separar estas cosas, que además, si aparece de donde han sido tomadas, sin embargo se vea de donde se han tomado aquellas".

Por tanto, y siguiendo fielmente este noble consejo, les ofrecemos la

BIBLIOGRAFIA

"Plaza Universal de Todas Ciencias y Artes", por Cristóbal Suárez de Figueroa. Madrid - 1737.

"Tratado Breve de la Cultivación y Cura de las Colmenas", por Luis Méndez de Torres. Alcalá de Henares - 1586.

"Las Primeras Figuras de los Objetos Microscópicos", por Charles Singer. Trabajo publicado en el número 48 de la revista inglesa ENDEAVOUR.

LA «ROYAL SHOW» de este año

La «Royal Show» es la más importante exposición agropecuaria que se celebra en Inglaterra. Este año tuvo lugar del 3 al 6 de julio. Entre las innovaciones figuraba una mayor superficie dedicada a exposición y ventas de ganado vacuno y porcino; se incluyó por primera vez una «Feria Porcina», que fue doble de la del pasado año, y un centro para promoción y ventas de rese pertenecientes a diferentes razas vacunas. Dieciséis organizaciones presentaron en la exposición vacas lecheras, de engorde y simultáneamente, producción de carne y leche. Así, concurren las razas Frisona, South Devon, Blond d'Aquitaine Simmenthal, Sussex Charolais y Dalry Shorthorns.

Un portavoz de la Real Sociedad Agropecuaria de Inglaterra ha declarado que «este mayor énfasis sobre las ventas de ganado vacuno corresponde al hecho de que cada año viene aumentando el número de visitantes procedentes de ultramar y especialmente el de los compradores serios». El portavoz agregó que la incorporación de la «Feria Porcina» constituyó un gran aliciente sobre todo en cuanto a que presentó ejemplares de pura raza e híbridos, con la adición de servicios auxiliares de la Industria criadora y explotadora de cerdos. La Exposición ofreció por primera vez, la clasificación sistemática.

En ciertos países latinoamericanos el aumento de la producción de maíz, trigo, otros cereales y alfalfa deshidratada, aumentó el interés hacia el engorde y acabado del ganado vacuno para carne en «feed lots» o corrales.

**«El Licenciado D. José Alfonso Marqués,
Juez de 1.ª Instancia de este Partido Judicial
de Quiroga en la Provincia de Lugo».**

«Por el presente cito, llamo y emplazo a D. Pedro Losada, natural de Villamayor, parroquia de San Salvador do Mao del distrito municipal de Samos, perteneciente al partido judicial de Sarria, contra quien estoy procediendo criminalmente sobre el robo hecho en los colmenares de Antonio Besteiro y otros de San Martín de la Ferreirua, de la alcaldía de la Puebla del Brollón, para que dentro de 30 días, desde hoy en adelante, se presente ante mi o en la cárcel de este juzgado a tomar traslado y defenderse de lo que contra él resulta, que si lo hiciere, será oído y guardará justicia, y en su rebeldía y ausencia se sustanciará la causa en estratos conforme a derecho, le pasará el perjuicio que haya lugar, sin le más citar ni llamar, y para noticia de todos, y especialmente, del sobredicho, mandé fijar el presente que firmo con el escribano originario en San Martín de Quiroga a 28 de mayo de 1840. Lic. José Alfonso».

«JUZGADO DE 1.ª INSTANCIA DE RIVADEO»

«Hallándose complicado Francisco Ventura (a) Roldán, vecino de San Justo de Cabarcos, en la causa que en este juzgado se está instruyendo sobre el robo de colmenas, y habiéndose fugado el Ventura antes de que pudiese ser arrestado, he determinado por auto del día de ayer se llamase por edictos en la forma ordinaria a dicho reo, y que para su captura se oficiase a V. S. insertándose las señas de aquel, como lo verificó, en la confianza de que el celo de V. S. no perdonará medio alguno de los que sean conducentes al fin indicado Dios guarde a V. S. muchos años. Rivadeo, Julio 3 de 1840. Ramón García»

« S E Ñ A S »

«Edad 40 años, ancho de cuerpo, estatura 5 pies, pelo y cejas castaño, ojos pardos, cara y nariz regular, barba cerrada, color ceniciento con una cicatriz en la cara. Viste montera de sayal blanco, chaqueta de paño negro muy usada con que se cubre».

MAYOR RENDIMIENTO DE LECHE MEDIANTE LA PRODUCCION GOBERNADA POR COMPUTADOR

Se acaba de completar el primer año de producción de leche gobernada por computador, aplicada a 5.000 vacas pertenecientes a 55 cabañas lecheras británicas, mediante un nuevo sistema creado por una empresa radicada en Yorkshire. El sistema en cuestión suprime los problemas vinculados a la alimentación deficiente o excesiva y, además de proporcionar al productor una orientación respecto a los costes y sistemas de explotación, le facilita también un recordatorio útil en cuanto a las vacas que se encuentren listas para la parición, secado, cubrición, etc.

La preparación de los datos requeridos por el computador puede absorber mensualmente sólo 20 minutos del tiempo del productor, pero un matemático debidamente capacitado necesitaría más de 6 horas para resumir la misma información. El servicio ofrecido comprende el análisis, por el propio laboratorio de la compañía, del salvado preparado por el propio agricultor, para que el computador pueda imprimir automáticamente en la guía de alimentación la debida cantidad de alimento en torta necesaria para compensar, para cada vaca, el salvado suministrado a la misma. Varias de las cabañas de que se trata han abandonado ya todos los restantes medios de registro de la producción de leche, y los productores que han participado hasta ahora en el plan que nos ocupa han aplaudido el nuevo sistema por los sensacionales resultados que proporciona en materia de la reducción de los costes y la mano de obra, y el aumento de la productividad de leche. Las 55 cabañas que han utilizado este sistema durante un año van desde explotaciones con una producción media de unos 6.820 litros hasta el minifundista que desea reducir su labor administrativa y conocer, a la vez, cuáles serán sus beneficios tanto para el mes corriente como para el próximo. La empresa británica introductora del sistema mencionado está perfectamente dispuesta a ofrecer el programa a clientes en otros países o conceder licencias a empresas interesadas en el exterior.



DUCHAS PARA VACAS

Antes de ser ordeñadas, todas y cada una de las vacas de una granja experimental situada en Hampshire, Inglaterra, han de pasar una detrás de otra a través de una cortina rociadora de agua, gracias a lo cual la res penetra en la nave de ordeño lavada y libre de todas las moscas que pudiera haber atraído sobre ella. La cortina rociadora puede instalarse económicamente en cualquier granja. Para ello se requiere un dispositivo rociador adecuado que debe ser colocado a una altura mínima de 2,13 metros sobre el nivel del suelo y a través de la parte superior de la entrada a un patio cubierto donde se reúnen las vacas para después pasar a la nave de ordeño.

La cantidad de dinero que Vd. recibe por la venta de leche puede aumentar si presta atención al control de los parásitos externos que atacan a las vacas. Esto puede conseguirse con los nuevos productos insecticidas

El Cura de las Abejas



Núm. 3-1972
Abril - Junio



Por M Vázquez Seijas

Traemos a estas páginas el nombre de un venerable sacerdote, el párroco que fue de la parroquia de Argozón, en el término municipal de Chantada, don Benigno Ledo González, que a su labor apostólica de enseñanza dedicó muchas horas a la práctica de la Apicultura, instalando colmenas y colmenares en numerosos lugares, no sólo dentro de nuestra provincia, sino en otros distintos puntos, en los que era requerido por su justificada experiencia en la práctica de enjambres, injertos,

ofrecimiento de madres, trasiegos, extracción de miel, etc.

Sus enseñanzas comenzaron en el año 1927, organizándose a base de conferencias ambulantes, clases en los Centros docentes, Institutos, Escuela Normal, Seminario Conciliar y Escuela Profesional de Trabajo.

El éxito obtenido en esta labor fue tan completo, que superó toda previsión, llegando



Don Benigno Ledo, con algunos de sus alumnos

a clasificarse, la provincia de Lugo, en el año 1943, a la cabeza de todas las de España en la distribución de colmenares existentes y transformación de colmenas fijistas y movelistas, como así se hizo constar en gráficos estadísticos publicados en la entonces importante revista "Industrias Rurales y Agricultura", de Madrid, que dirigía don Emilio Ayala Martín (número 3, correspondiente a Noviembre de 1943).

Como profesor encargado de las enseñanzas de Apicultura en nuestra provincia, patrocinadas por la Excm. Diputación, sus lecciones prácticas, la publicación de un libro "Curso práctico de Apicultura", cuyas dos primeras ediciones fueron muy solicitadas, agotándose sus ejemplares, lo mismo que la tercera, que salió a luz en 1946, todas ellas a cargo de la mencionada Corporación, figura un índice según el cual sus trabajos llevados a cabo en las expresadas enseñanzas arrojan las elocuentes cifras:

Clases ambulantes y conferencias	250
Alumnos declarados aptos en los cursillos de capacitación	590

Trasiegos	1.300
Instalación de colmenas	2.480
Instalación de colmenares	210
Limpieza y arreglo de colmenas	2.650
Instalación de enjambres	260
Visitas a colmenares	3.025
Prácticas de extracción de miel	1.040
Miel obtenida en estas extracciones, en kilogramos	56.600
Otras operaciones	180

Por la infinita bondad de su corazón, por su apostólica labor como cura de almas y como cura de las abejas, calificativo, este último, con el que, por antonomasia, se le distinguió y se le recuerda en todos los confines de España. Hombre en extremo humanitario, pródigo en atender al menesteroso, en todo momento, mereció ser distinguido como Caballero de la Orden de Beneficencia de 1.^a clase, principalmente por su actuación altruista y generosa durante la epidemia de gripe, en la que atendía a los más afectados de su parroquia y alrededores, e incluso cargaba sobre sus espaldas los muertos, para su traslado al cementerio, temeroso de que el contagio alcanzase a sus feligreses.

El Departamento de Protección de Plantas del Ministerio Soviético de Agricultura, está utilizando en el país insecticidas viróticos contra 15 especies de insectos que parasitan la alfalfa, patatas, trigo, algodón, manzanas y maíz.

FRIGORIFICOS INDUSTRIALES DE GALICIA, S. A.

FRIGSA

Canales de vacuno y cerda

Carnes despiezadas y troceadas

Despojos comestibles

Conservas cárnicas «PONTE MIÑO»

(Callos, Riñones al Jerez, Ternera Estofada y en su Jugo)

Almacenamientos Frigoríficos

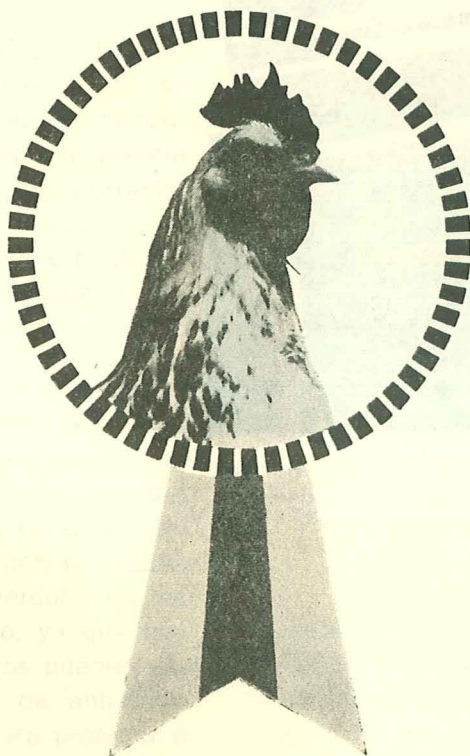
Cueros, Tripas y Sebos

Harina de Carne, Sangre y Huesos

Gelatinas y Colas

Teléfono 21 18 40

Apartado de Correos n.º 95



SANDERS ALIMENTA CAMPEONES

NO LO DUDE! El éxito de su explotación ganadera y su triunfo personal dependen de los piensos que Vd. emplee. Para obtener el máximo rendimiento de sus animales, es imprescindible que sean correctamente alimentados. NO TIRE EL DINERO. Decídase ahora mismo: haga un pedido de prueba y... Vd. SERA SANDERSISTA.

FRIGORIFICOS INDUSTRIALES DE GALICIA, S. A.

FRIGSA

Despojos comestibles
Carne despieceada y troceada
Canales de vacuno y cerda

Conservas cárnicas «PONTE MIÑO»

(Callos, Rifones al Jerez, Ternera Estofada y en su Jugo)

Almacenamientos Frigoríficos
Cueros, Tripas y Sesos
Harina de Carne, Sangre y Huesos
Gelatinas y Colas

Apartado de Correos n.º 92

Teléfono 21 18 40



SANDERS ALIMENTA CAMPEONES

NO LO DUBES El éxito de su explotación ganadera y su triunfo por
sobre los demás de los países que él emplea. Para obtener el
máximo rendimiento de sus animales es imprescindible que sean
correctamente alimentados. NO TIRE SU DIVERSO. Decida sobre
su propia vida de su vida y... VERA SANDERISTA.

Nuevas Instalaciones para Ganado

PORCINO



Por Arthur Mitchell,

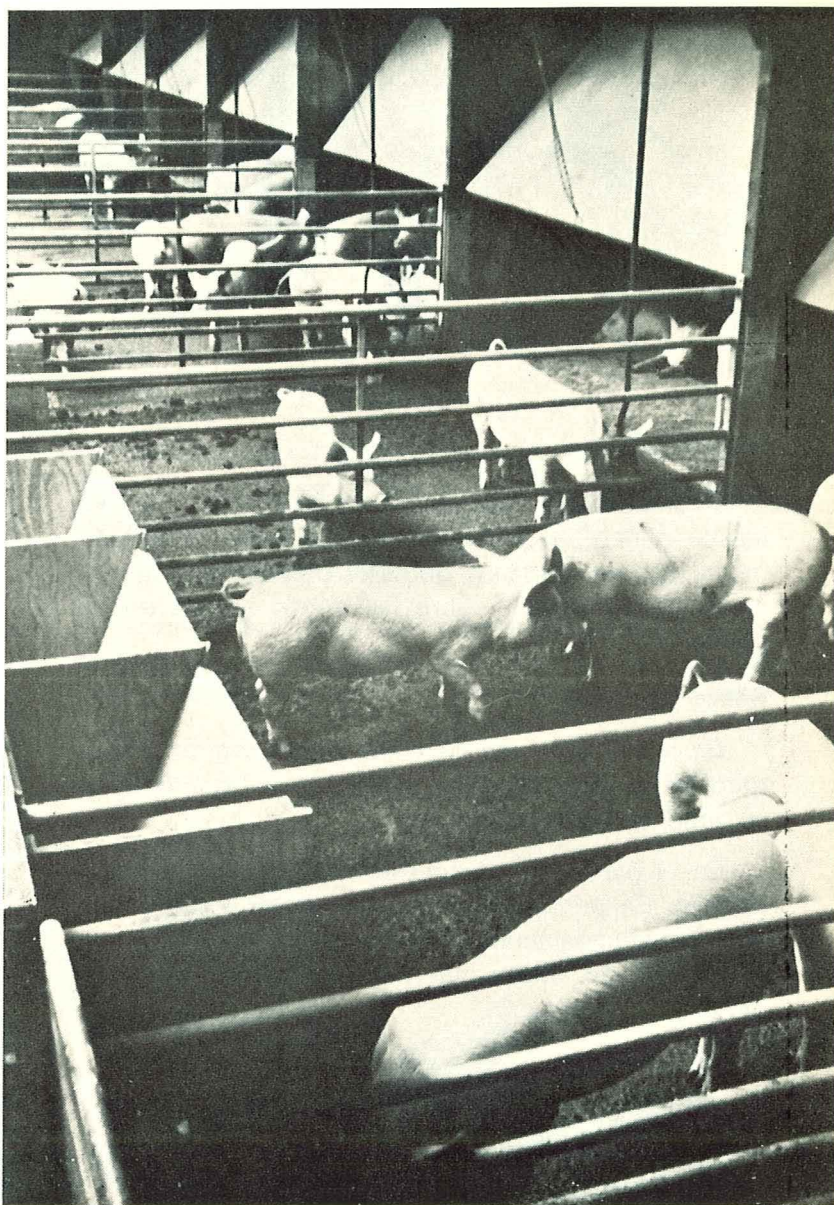
Núm. 3 - 1972
Abril - Junio

Aunque durante los últimos años se han conseguido en el Reino Unido grandes avances en la cría y alimentación de cerdos, los sistemas básicos de producción y métodos de alojamiento continúan variando mucho. Según indica un estudio reciente llevado a cabo por la Universidad de Reading y el Wye College, las instalaciones al aire libre, con gastos de explotación y mano de obra enormemente reducidos, pueden resultar tan rentables como los sistemas de vía intensiva. Sin embargo, durante los últimos cinco años se han registrado innovaciones en los sistemas de cría que pueden influir sobre el diseño de nuevas construcciones y, posiblemente, conducir a modificaciones en los edificios ya existentes. Por ejemplo, parece muy probable que las instalaciones en las que se mantiene a los cerdos desde el momento de su nacimiento hasta que son enviados al matadero, gozarán cada día de una mayor popularidad. Además, se puede adoptar el control del medio ambiente con una mayor profusión, especialmente si puede simplificarse hasta cierto punto.

Una de las últimas y más interesantes instalaciones de engorde construidas en el Reino Unido se encuentra en el colegio agropecuario de Greenmount, en Irlanda del Norte. Incorpora un sistema de ventilación a presión que procura una corriente descendiente de aire. Durante los seis primeros meses, en los que se engordaron 568 cerdos hasta un total de 74 kg. la proporción en la asimilación de alimentos era por término medio de 3,14 a 1.

El aire se introduce en las instalaciones mediante cinco ventiladores de velocidad variable colocados en la parte superior del tejado y sale por unos canales situados en la parte reservada al estiércol, que conducen a unos respiraderos en las paredes laterales. Uno de los objetivos de este sistema consiste en evitar que las emanaciones del estiércol y de los cerdos permanezcan a nivel del suelo, ya que hay pruebas de que las peleas entre cerdos pueden estar provocadas por concentraciones de anhídrido carbónico. También está concebido para proteger a los cerdos contra las corrientes directas de aire. Es esencial, un sistema eficiente para regular la velocidad de los ventiladores que ofrezca, a su vez, una amplia gama de variaciones.

Las pocilgas, dispuestas a ambos lados del pasillo de cebado tienen 3 metros de largo y 2,6 metros de ancho, con una zona entablillada destinada



Vemos aquí una granja de cerdos situada al Norte de Inglaterra. La ventilación se regula de acuerdo con la temperatura exterior y el calor emanado del cuerpo de los animales.

a estiércol de 1 metro de ancho. La forma de las pocilgas permite un espacio máximo para la provisión de abrevaderos, de forma que se puede distribuir el forraje con gran uniformidad. Con una densidad de 12 animales por pocilga, cada uno dispone de 25 cm. de abrevadero. Asimismo facilita al ganadero mantener a los cerdos en observación y procura un sencillo acceso a la zona reservada al estiércol. Para impedir que la porción líquida del fango se separe de los sólidos se ha introducido un escalón de 23 cms. en la salida final de los canales, que mide 90 x 90 cm. y puede contener 31,800 litros.



1

DESCRIPCION.

Debido a dos especies criptogámicas de un mismo género, el moteado se caracteriza principalmente por las manchas de color pardo oliva, de aspecto aterciopelado, sobre las partes verdes de la planta.

Sobre las hojas

En el manzano, las manchas se encuentran sobre todo en la cara superior, dispersas y extendidas a lo largo de las nervaduras.

En el peral, se sitúan esencialmente en la cara inferior. En primavera, están bien delimitadas y tienen aproximadamente el grosor de un lápiz. Al final del verano, se hacen más pequeñas, pero más numerosas y próximas.

Sobre las flores.

Las manchas se observan sobre los sépalos, el ovario y el pedúnculo, provocando la destrucción y caída de la flor.

Sobre los frutos.

Los ataques precoces provocan la caída de los frutos jóvenes.

En caso de ataques más tardíos, los frutos prosiguen su desarrollo pero los tejidos atacados cesan en su crecimiento, lo que entraña deformaciones y grietas muy profundas, sobre todo en las peras.

Sobre las ramas

Sobre las ramas verdes, se puede observar, sobre todo en el caso del peral, manchas recubriendo las hojas.

Moteado Manzana

Sin embargo, sobre las ramas más viejas, estas manchas se transforman en pústulas que pueden persistir varios años.

CICLO EVOLUTIVO

Los hongos se conservan durante el invierno.

De una parte, en las hojas muertas, se encuentran las peritecas (órganos de fructificación), que fructifican en primavera, favorecidos por las lluvias, protegen sus esporas (ascosporas), asegurando las contaminaciones primarias.

De otra parte, en las pústulas que se han podido formar sobre las ramas y que liberan otras esporas (conidios), determinan, igualmente, las contaminaciones.

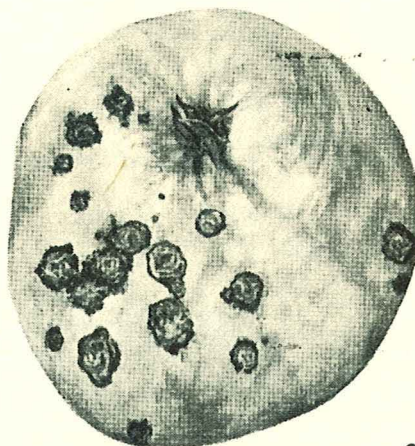
La aparición de manchas (eclosiones), necesitan tres semanas (duración de la incubación), después de la contaminación.

Sobre estas manchas se forman los conidios que, durante las lluvias, aseguran las contaminaciones secundarias. Siempre estos conidios, más desarrollados que las ascosporas, son diseminados en un perímetro bastante limitado.

MEDIOS DE LUCHA. Tratamientos principales.

El antiguo método de los tratamientos de prevención realizados en fechas fijas o en determinados estados de vegetación, en función de la duración de los efectos de los productos y de las condiciones climáticas locales, eran imprecisos, ya que no tenían en cuenta la evolución del parásito, muy variable según los años.

de la y el Peral



2

Por la ACTA,

- 1.—Manchas sobre el ramo floral.
- 2.—Manchas recientes sobre el fruto.
- 3.—Manchas sobre las hojas.

Este método ha sido sustituido por otro mucho más preciso; el de las estaciones regionales de Avisos agrícolas del Servicio de la Protección de los Vegetales. Siguiendo de cerca la biología del parásito y los informes climáticos locales del año, estas Estaciones determinan los períodos ideales de tratamientos.

Estos son efectuados durante el período de vegetación y tiene como fin impedir las contaminaciones. Se trata, pues, de tratamientos preventivos. Se les aplica generalmente antes de la contaminación (tratamiento preventivo de barrera), o a veces durante la contaminación y antes de la infección (tratamiento preventivo de detención).

Productos.

Todos los fungicidas homologados, o autorizados provisionalmente, contra los moteados, no están oficialmente recomendados más que como tratamientos preventivos. Sin embargo, algunos de ellos pueden ser aplicados después de la infección, con una acción curativa parcial durante el desarrollo de la incubación, pero a una dosis de empleo generalmente más elevada, próxima al umbral de fitotoxicidad del producto. Sus fabricantes no recomiendan este empleo tardío para corregir una situación comprometida, ocasionada por la omisión o defectos del tratamiento preventivo precedente.

Se pueden distinguir dos grandes grupos de productos:

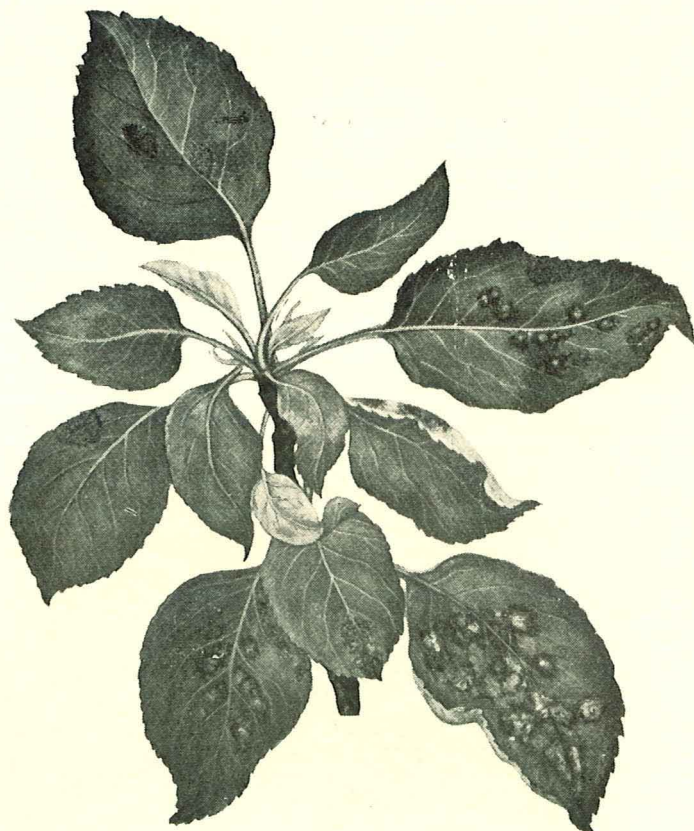
Los Productos Minerales

Cúpricos, a la dosis máxima de 250 grs. de cobre metal por hectolitro: caldo bordeles y borgoñón, oxiclورو de cobre, óxidos cuprosos y sulfato básico de cobre.

Tienen generalmente una larga duración, pero son fitotóxicos, sobre todo en las regiones húmedas y durante los períodos lluviosos.

No pueden ser utilizados antes de la floración.

Azufrados: Caldos sulfocálcicos, a la dosis recomendada por el fabricante; azufres en polvo, a la dosis máxima de 600 grs. por hectolitro de azufre puro.



Son igualmente activos contra el oidium, pero tienen una acción más corta, una eficacia más débil durante los períodos fríos (menos de 10°), y son fitóxicas en épocas calurosas (más de 25°).

Los Productos Orgánicos de Síntesis:

Están homologados:

— captan	: 150 grs. de Ma/hl.	
— carbaten	: 200 grs.	"
— dichlon	: 50 grs.	"
— doguadin	: 70 grs.	"
— maneb	: 160 grs.	"
— phaltan	: 100 grs.	"
— Thiocyanodinitrobenceno	: 135 grs.	"
— thiram	: 200 grs.	"
— zineb	: 200 grs.	"
— ziram	: 180 grs.	"

Están autorizados provisionalmente a la venta:

- dithianon
- mancozeb
- metiram de zinc
- mezineb

Estos productos orgánicos de síntesis, tienen una acción intermedia entre los productos cúpricos y los productos azufrados. No son, generalmente, fitóxicos, pero no tienen acción contra el oidium.

Están realizándose estudios para poner a punto tratamientos curativos teniendo como finalidad eliminar el parásito en los tejidos infectados, aplicando el producto durante el período de incubación. Se tratan de encontrar, igualmente, productos erradicantes o antiespurulantes dirigidos a impedir la formación de esporas.

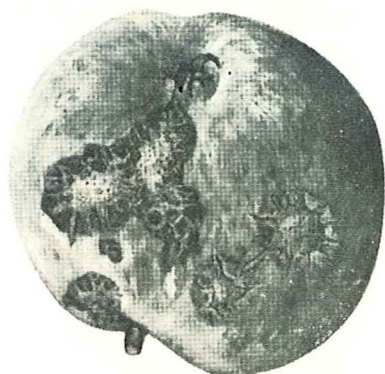
Tratamientos Complementarios

Estos tratamientos tienen por objeto la destrucción de las formas de conservación invernal de los hongos.

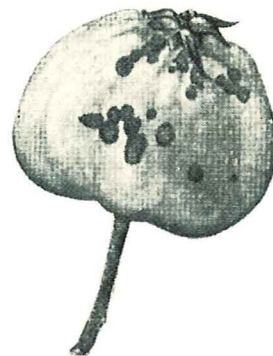
(1) Peritecas

Durante la caída de las hojas, pulverización un colorante nitrado: 1,6 por 100 de DNOC amónico, hacia la mitad de octubre para impedir la formación de peritecas.

Destrucción de las hojas muertas para impedir la expulsión de ascosporas. Las anotaciones efectuadas en el curso de un ensayo, han encontrado



5.-Manchas viejas sobre el fruto



4.-Manchas sobre un fruto joven

que esta práctica permite la reducción del 80 por 100 de invasiones primarias. La destrucción de las hojas muertas puede ser realizada, bien por enterramiento en otoño, bien por una pulverización al final del invierno con un colorante nitrado (2 por 100 de dinitrofenol de sodio), o de sulfato diamónico al 12 por 100.

(2) Conidios de las Ramas.

- eliminación y destrucción de las ramas portadoras de pústulas;
- pulverización de predesborramiento sobre las ramas con caldo bordeles al 2 por 100, para el bloqueo de los conidios en las pústulas abiertas.

Métodos de Tratamientos, recomendaciones

Es indispensable evitar toda contaminación primaria, ya que esto incluso se puede producir durante la floración. Las infecciones precoces se encuentran en los estados de sensibilidad máxima de los órganos verdes de los árboles (ramas, hojas, flores, y frutos). Las invasiones primarias son el origen de las invasiones secundarias más difíciles de combatir.

La duración de eficacia de los productos comerciales, no solamente está en función de sus cualidades químicas y físicas, sino, igualmente, de su dosis de empleo, de las condiciones climáticas y, sobre todo, del desarrollo de la vegetación.

Cuando las condiciones son muy favorables a las contaminaciones primarias, entre el desborre y la nascencia, la rápida aparición de nuevos órganos verdes, hace obligatorio su protección preventiva, y determina la repetición de los tratamientos. De esta forma, la larga duración de ciertos productos, no tienen más que un valor teórico.

El fruticultor que desee efectuar tratamientos mixtos, deberá prestar atención a los problemas de compatibilidad de las especialidades comerciales.

Cualquiera que sea el pulverizador utilizado, es necesario asegurar un perfecto reparto del fungicida, sobre toda la superficie vegetal a proteger.

EL GANADO OVINO EN GALICIA



Núm. 3 - 1972
Abril - Junio

Por José M. Núñez Centella



Hoy día en Galicia, se le da poca importancia al ganado ovino, y ni siquiera se piensa en explotarlo en las debidas condiciones, en ninguna de sus formas. No obstante nadie duda de las cualidades organolépticas de su carne, tanto la de cordero lechal como la de pascual, y los beneficios debidos a la lana y a la leche, no son nada despreciables.

En nuestra región, las familias que tienen alguna oveja, no se preocupan de ellas en absoluto, dejándolas pacer detrás de las vacas, o en todo caso atándolas a cualquier matorral por la mañana, recogiénolas por la noche sin facilitarles ningún alimento complementario, indispensable para un normal rendimiento. De esta forma el animal está rindiendo menos del 50 por 100 de sus posibilidades, y como tal ganado, no merece la pena tenerlo.

No han sido muchos los trabajos realizados sobre selección de la oveja gallega, que nos presenta,

a pesar de su reducido tamaño, una gran rusticidad y generalmente sus partos son dobles, esto lo podemos ver en las ovejas que se encuentran diseminadas en el campo, que tienen dos o más corderos.

En la actualidad se ha iniciado una mejora de razas francesas seleccionadas de zonas con clima parecido al de Galicia, entregando en régimen de cesión varias docenas de moruecos a ganaderos lucenses. De este modo se podrá multiplicar la cabaña gallega, la cual actualmente deja bastante que desear; en 1968 se censaron en Galicia 304.969 cabezas, siendo Lugo la provincia que está al frente con 109.774.

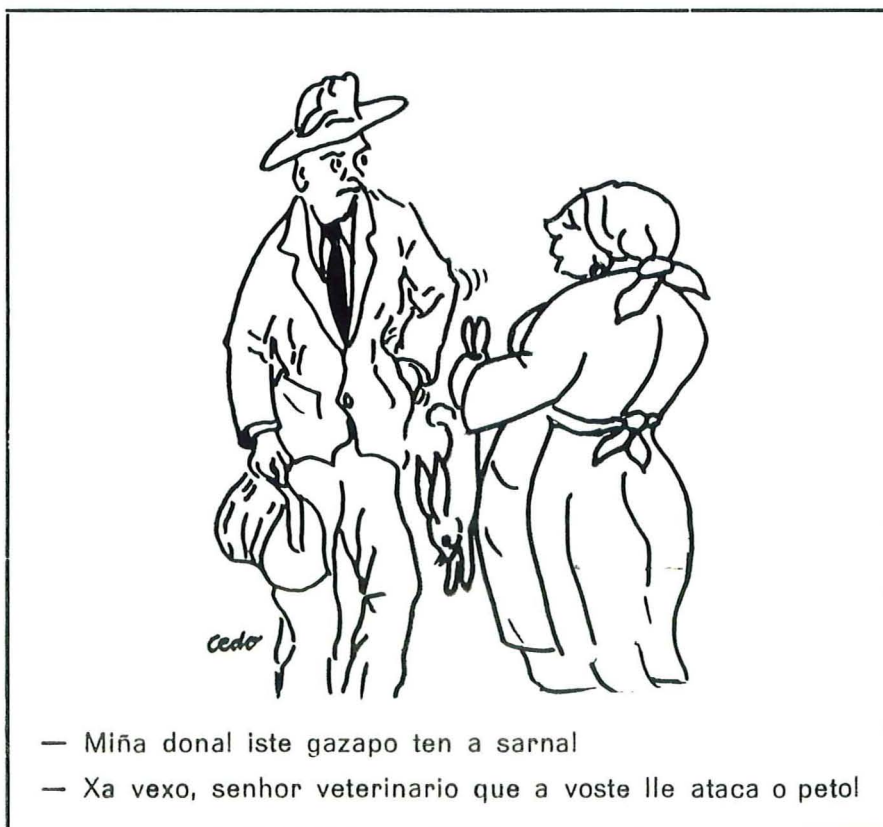
La explotación de carne de cordero tiene amplios horizontes en el mercado europeo, por encontrarse varios países deficitarios. No ocurre lo mismo con la carne de toro añejo, por no ser compe-

tivos nuestros precios con los del resto de Europa. Por otra parte, el consumo de esta carne va en aumento, no sólo por su gustabilidad, sino también por su bajo contenido en colesterol, el cual produce arterioesclerosis si se toma en determinadas cantidades.

Creo por tanto, que las explotaciones de ovinos en estabulación o semiestabulación, nos puede ofrecer una fuente de ingresos casi tan grande como la que nos proporciona el ganado vacuno, sin despre-

ciar en absoluto los beneficios aportados por esta especie.

Los ganaderos deberían prestarle a las ovejas la importancia que tienen tratándolas convenientemente alimentándolas racionalmente, creando apriscos, etc. La Caja de Ahorros de Orense ya ha tomado conciencia de los rendimientos que pueden proporcionar estas instalaciones, y está importando ganado en grandes cantidades.



El gobierno de Formosa ha decidido introducir este año un estricto control de las exportaciones de conservas de espárragos, fijando los precios de la materia prima y las cuotas de exportación.



- Tractores ZETOR
- Cisternas CISKAR
- Motosierras STHIL
- Instalación de Establos
- Tractores-Motoazadas y Motosegadoras AGRIA
- Bebederos
- Salas de ordeño
- Riego por aspersión



Miguel Rodríguez Gómez

EXPOSICION Y TALLERES:

Avda. de La Coruña, 66

Teléfs. 21 63 29 - 21 71 15

LUGO

Ntra. Sra. del Viso, 3

Teléfono 21 50 97

ORENSE

MIGUEL
C. AGRICOLA
UCENSE



Tractores-Motociclos

Motociclos y Motores

Bombas

Salas de orden

Riego por aspersión

Tractores ZETOR

Cisternas CISKAR

Motociclos STIHL

Instalación de Establos



Miguel Rodríguez Gómez

EXPOSICION Y TALLERES:

Nra. Sra. del Vaso, 3

Teléfono 21 50 07

ORENSE

Avda. de la Coruña, 88

Teléfono 21 63 29 - 21 71 15

LUGO

Pulverizador para Diversas Aplicaciones



Núm. 3 - 1972
Abril - Junio

Por Bryan Platt.

El pulverizador de productos químicos para la agricultura se ha convertido en una herramienta tan indispensable en las tareas del campo como el arado o sembradora de cereales, habiendo revolucionado el laboreo de las tierras y el cultivo de productos hortícolas. La necesidad de mano de obra en las operaciones de control de las plagas se ha reducido considerablemente, al mismo tiempo que es posible modificar ahora la rotación clásica de las cosechas, y evitar los insectos y las enfermedades de las plantas.

El nuevo sistema de pulverización denominado "Turbaír", creado en Gran Bretaña, se basa en un concepto completamente diferente a toda la amplia gama de pulverizadores ya conocidos puesto que no se necesita depósito de agua y no existen boquillas, evitando así tener que medir, diluir o agitar. Para cubrir una superficie cultivada de una hectárea sólo se necesita una pequeña máquina que puede llevarse en la mano y una botella de 2,8 litros, que contiene el tipo y concentración de pesticida adecuados. Requiere un minuto de preparación, pudiéndose aplicar en menos de una hora y cuarto, una superficie de una hectárea.

El pulverizador, de aproximadamente un kilo de peso, puede ser accionado mediante un motor de gasolina, conectado a la red de energía eléctrica, o mediante batería. Funciona conforme al principio del atomizador rotativo utilizado para pintar con pistola. El secreto del éxito del nuevo sistema reside en la combinación de los productos químicos que vienen ya de fábrica preparados y mezclados o en suspensión de aceite. Estos pesticidas son alimentados por gravedad en un disco que gira rápidamente, separándose del borde y formando diminutas gotitas todas ellas más o menos del mismo tamaño. Cuanto mayor es la rapidez con que gira el disco, más pequeñas son las gotas. El disco constituye el mecanismo de control y su acción es fundamental para la eficacia de la pulverización. Se ha establecido que el tamaño ideal oscila entre las 60 y las 100 micras y con los discos de "Turbaír" funcionando a 7.000 revoluciones por minuto es posible transformar unas gotas de líquido en 20 millones de gotitas cada cuatro segundos.

Con el agua, el atomizador rotativo produce pequeñas gotitas satélites por cada gotita del tamaño



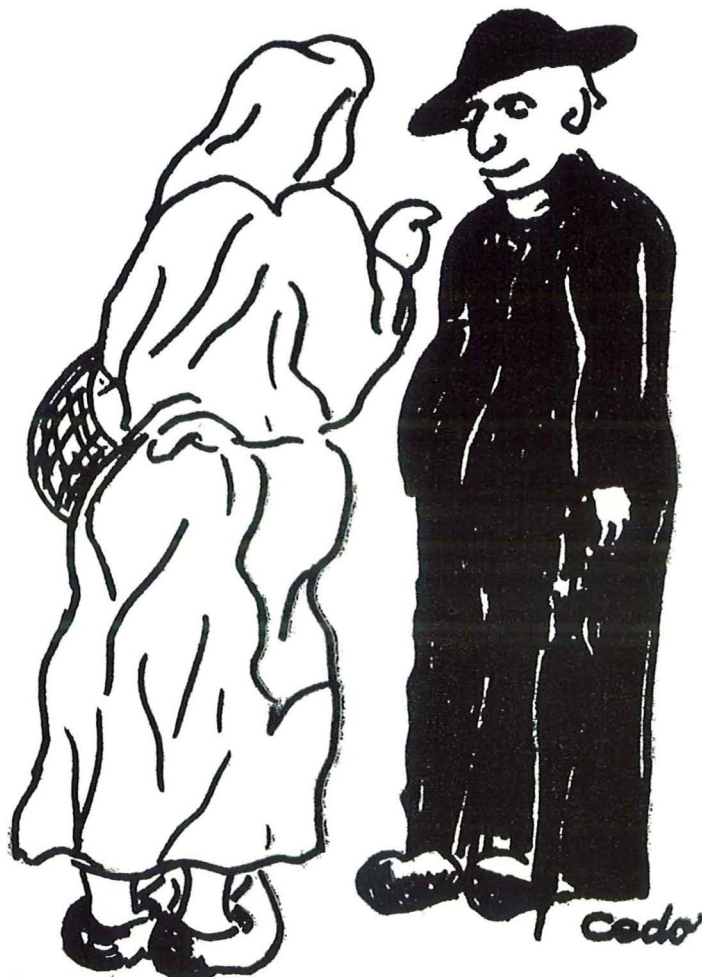
Protección de las coles de Bruselas con un «Turbaír Tot 2S». El producto químico utilizado es Resmethrin, que destruye los áfidos de las coles inmediatamente antes de ser recogidas

adecuado. La evaporación hace que las gotitas se reduzcan aún más conforme se desplazan por el aire y en ambos casos cuando se trabaja al aire libre dan por resultado un bajo impacto en el follaje y una mayor posibilidad de que el producto se vea arrastrado por el viento. El sistema "Turbaír" evita estos contratiempos gracias a la base de aceite de los pesticidas, que han sido especialmente fabricados. Se trata de un sistema de volumen auténticamente ultra bajo, puesto que sólo se aplican de 3 a 11 litros por hectárea de acuerdo con la cantidad de follaje existente, siendo también de dosis ultra baja, puesto que la alta eficacia del método consiste en que la mayor parte del producto pulverizado se deposita en el cultivo y no en el suelo. Ya se están realizando pruebas en 50 países. En principio, se recomienda para el control de áfidos en

una amplia variedad de cultivos, orugas de la familia de las "brassica", la "sciarid" de los hongos y también la procesionaria del pino cuyos efectos pueden ser devastadores.

Como consecuencia de los trabajos llevados a cabo por el Dr. David Sainsbury en Cambridge también ha abierto la puerta a la posibilidad de utilizar el sistema de pulverización "Turbair" como medio de administración masiva de vacunas a todas las especies de ganado criado en forma intensiva y siempre que el problema esté constituido por enfermedades respiratorias. Como investigador se ha ocupado primordialmente en el control de las enfermedades de Newcastle (peste aviar). Mientras que la aplicación de vacunas mediante inyección en los

animales de mayor tamaño no presente problemas, inyectar individualmente a las aves requiere tiempo y trabajo y perturba a los animales, creando a veces tanto malestar que prácticamente se anulan los efectos que se persiguen. El Dr. Sainsbury dice que en sus pruebas con el pulverizador "Turbair" las gotitas eran de un tamaño adecuado y uniforme, proporcionando una casi inmediata protección al hacer que las células se cierren ante la invasión de los organismos productores de la enfermedad. "Los niveles de inmunidad han sido sumamente elevados", dice el Dr. Sainsbury, "y no conozco ninguno superior. La dilución puede ser baja y la administración es rápida. En diez minutos es posible dar protección a 10.000 aves y en vista de esto no es probable que la vacuna pierda eficacia antes de ser administrada".



— E logo don Xosé, ¿Como se encontra a sua ama?

— Mal miña filla. Moi mall. O médeco di, que non ten cura.

Nuestra Cabaña



Núm. 3 - 1972
Abril - Junio

Por Pedro Vila Arias

Veterinario



Después de haber recorrido la casi totalidad de los ayuntamientos de la Provincia de Lugo, digamos con un examen minucioso del ganado vacuno de cada parroquia, las características que se observan en todas ellas en cuanto a los cuidados que se prodigan a los animales, son tan similares que podemos hablar casi en términos generales de toda la cabaña lucense. Y lo que podemos afirmar de una forma categórica sin temor a equivocarnos es que de momento, aunque haya lugares donde se encuentran excepciones, el estado del ganado vacuno y con ello, porque no, la economía de nuestros ganaderos, es lamentable y a veces ruinoso.

Todos estos males que arrastran nuestros agricultores son la suma de una serie de factores entre los cuales sobresalen por su importancia: RAZA, ALIMENTACION, HIGIENE y ESTERILIDAD, que im-

piden que la economía del campo pueda gozar de una situación próspera. Lo ideal sería suprimir todos estos males en un corto plazo, tarea ardua debido a la idiosincrasia de nuestra gente del campo.

Si el éxito mayor de una política económica se basa en una pujante y entusiasta acción de la iniciativa privada y esta no existe, difícilmente podemos suprimir los males que nos aquejan y de poco nos servirá que el Estado programe, dicte disposiciones, conceda ayudas, etc., si la iniciativa privada no responde con su capacidad de decisión y su sentido de la responsabilidad.

Es indudable que la inquietud está sembrada en el espíritu de la mayoría, pero es tan difícil el romper y desligarse de una forma total y absoluta de las tradiciones, que la mejora de nuestro agro se ve frenada y su avance es lento.

No podemos ignorar la escasa rentabilidad de las explotaciones agrícolas, y esto es uno de los mayores inconvenientes con que el campesino se encuentra para decidirse a la inversión de sus ahorros o acogerse a algún posible crédito para tratar de mejorar su patrimonio, así como la escasa o nula estabilidad en el mercado de sus productos. De todos modos llegará el día, que esperemos este próximo, en que el agricultor volcándose íntegramente pasará de un mal campesino a un buen GRANJERO.

R A Z A S

El ganado gallego, según Adametz, tiene su origen en el *Bos primigenius africanus*, procedente de la raza camita, que según suposiciones se encuentran a encontrarse individuos morfológicamente disba en la época prefaraonica extendida por Egipto. Durante varios siglos el ganado gallego se mantuvo dentro de una unidad racial, aunque por la acción de diversos factores (alimentación, ecologicos, etc.) llegan a encontrarse individuos morfológicamente distintos.

Se pretendió mejorar el ganado gallego, empleando los cruzamientos por absorción de nuestro ganado

con razas exóticas; para ello se hicieron importaciones de sementales especializados en la producción cárnica, como el Hereford, Durham, etc., pero muy especialmente los cruzamientos se llevaron a cabo con las razas suizas: Simmental y Parda y la raza inglesa South-Devon. No podemos dejar de señalar la existencia de los cruzamientos realizados por nuestros campesinos entre las razas Rubia gallega y Frisona.

Hoy en día encontramos en nuestra provincia, aparte de la Rubia gallega originaria, la Rubia mejorada, los mestizos Gallego-Pardo y Gallego-Holandés principalmente en la zona norte, centro y sudoeste. El Gallego-Simmental (hoy casi desaparecido) en la zona norte y centro. El Gallego-South-Devon, en parte de la zona centro-sur y sur-este. La subraza Caldelana y la variedad Vianesa así como algún ejemplar de Gallego-Pardo en la zona sur y este.

También contamos con un porcentaje pequeño de ejemplares puros de raza Parda, diseminados por la provincia. La raza Frisona cuenta con un número de ejemplares digno de ser tenido en cuenta; localizándose estos principalmente en Tierralla. Existiendo núcleos de menor importancia por zonas del norte, centro, sur y oeste.

La Rubia gallega se encuentra localizada principalmente en los ayuntamientos de Friol, Palas de Rey, Monterroso y Antas de Ulla. La Rubia mejorada la encontramos localizada en los ayuntamientos de Lugo, Castro de Rey, Pastoriza y Castroverde.

No entro en detalles sobre la morfología de las razas Frisona, Parda ni Rubia gallega, solamente diré que en la Rubia mejorada se ha conseguido una perfecta conformación y ampliación de regiones corporales básicas en la aptitud cárnica, claramente definida en esta agrupación racial.

A continuación enseñaré los detalles morfológicos más sobresalientes de los mestizos Gallego-Holandés, Gallego-Pardo, Gallego-Simmental, Gallego-South Devon, Subraza Caldelana y variedad Vianesa.

GALLEGO-FRISON

Caracteres zootécnicos generales:

Cabeza.—Algo más alargada que en el Frisón.
Orejas.—Pobladas de pelos y más pequeñas que en el Rubio Gallego.
Ojos.—De mirada más viva que la del Rubio.
Hocico.—Menos ancho que en el Frisón.
Cuernos.—Cortos y dirigidos hacia adelante en forma de gancho corto, con puntas negras.
Cuello.—Más grueso que en la raza frisona.
Papada.—Poco desarrollada.
Cruz.—Poco destacada.
Tronco.—Costillas arqueadas.

Dorso.—Recto.

Grupa. Algo caída, larga y ancha.

Cola.—No tiene su nacimiento alto, como en el ganado rubio; es algo hundida, pero no tanto como en la raza frisona.

Ubres.—Bien desarrolladas, pero no tan amplias como las de la raza frisona.

Muslos.—Con desarrollo regular.

Articulaciones. — Menos desarrolladas que en el Rubio.

Apíomos.—Correctos.

Capa.—Por regla general es negra, poseyendo una mancha blanca en el frontal y la punta de la cola blanca. De todas formas, el mestizo Gallego-Holandés, presenta una gran variedad en sus caracteres morfológicos. A veces, nos encontramos con individuos que presentan sus caracteres fanerópticos idénticos a los de la raza Frisona, pero nunca individuos morfológicamente iguales a los de la raza Rubia.

Pezuñas.—Oscuras y a veces de tonalidades claras.

GALLEGO-PARDO.

Caracteres zootécnicos generales:

Cabeza.—Bien proporcionada.

Orejas.—Grandes, pobladas de pelos largos en su interior, de color blanco-amarillento, casi horizontales.

Ojos.—De mirada tranquila, algo prominentes.

Cuernos.—Cortos, dirigiéndose hacia adelante y ligeramente curvados. Con puntas negras.

Cuello.—Bien musculado.

Papada.—Discontinua.

Cruz.—Poco destacada.

Pecho.—Cilíndrico, aunque no tanto como en el pardo.

Dorso.—Recto.

Ventre.—Bien proporcionado.

Grupa.—Buena en anchura y en longitud, un poco caída.

Muslos.—Bien formados y amplios.

Ubres.—Más desarrolladas que en el Rubio.

Miembros. — Bien aplomados, con radios óseos fuertes.

Articulaciones.—Robustas y bien desarrolladas.

Capa.—De color moreno o gris oscuro hasta el gris claro. La coloración es más clara alrededor de los ojos, base de los cuernos e interior de las orejas, así como hacia el vientre y parte interna de las extremidades. Las hembras, por lo regular son de una tonalidad más clara que la de los machos.

Rabo.—Termina en un mechón de pelos de color oscuro con tendencia al negro.

Pezuñas.—Son negras.

Mucosas.—De color oscuro.

Piel.—Algo más gruesa que las del Pardo,, y pelo en algunas ocasiones, algo largo, aunque por regla general es corto y tupido.

GALLEGO-SIMMENTAL. — Presenta una capa berrenda en colorado, poseyendo una mancha blanca en la frente, la parte distal de las extremidades blancas, al igual que las bragadas y bajo vientre; el resto de los caracteres morfológicos es, por lo general, similar a los de la raza Rubia, a excepción de la ubre la cual es más desarrollada en los mestizos que en ésta.

GALLEGO-SOUTH-DEVON. — La capa es similar a la de la Rubia gallega, aunque de un tono algo rojizo. El pelo, a veces ensortijado en la parte del cuello, dorso, costillares y grupa así como la parte superior de los muslos. Mucosas sonrosadas, cuernos más cortos que los de la Rubia gallega, siendo su color claro amarillento al igual que las pezuñas.

SUBRAZA CALDELANA. — Presenta color castaño oscuro con tendencia al negro en su capa, poseyendo un listón claro a todo lo largo del dorso. La capa en las hembras presenta una tonalidad más clara. Sus mucosas son negras, al igual que la punta de los cuernos y pezuñas. Los cuernos en forma de gancho corto. Los machos en su testuz tienen el pelo rizado. Ubres con poco desarrollo y de escasa producción láctea.

Variiedad VIANESA. — La capa es castaña, con distintas variantes en su colorido, pero sin llegar al color negro. Por lo general la parte dorso-lumbar es más clara, oscureciéndose en costillares, pecho, cuello y patas así como la cabeza, a excepción de la parte de los ojos. Cuernos en espiral con puntas negras en las hembras; en los machos, la encornadura es en forma de gancho largo, siendo sus puntas también de color negro. Mechón de la cola negro o casi negro, así como las pezuñas; ubres poco desarrollados y de escaso rendimiento lácteo.

La Subraza Caldelana y la variedad Vianesa son explotadas por sus buenas cualidades como animales de trabajo; son de gran rusticidad, soportando con facilidad las privaciones alimenticias y las condiciones climatológicas más adversas. La Subraza Caldelana, es aceptable en su rendimiento como animal de carne. Tanto la Caldelana como la Vianesa, son animales con una producción láctea muy baja, aunque la calidad de la misma es buena. De todas formas, debían ser sustituidas por razas más precoces de aptitud cárnica o bien por animales de

aptitud mixta carne-leche, según conviniese al medio en que ésta se va a desenvolver.

Con todos estos cruzamientos, lo que se consiguió fue un gran confusionismo étnico. Los cruzamientos por absorción que se han hecho con el ganado gallego, no dieron los resultados apetecidos.

En la zona este, la heterogeneidad que se puede apreciar es debido a los cruces de la raza Asturiana de montaña y Pardo Alpina con las subrazas Caldelana y Vianesa; aunque el porcentaje mayor de mestizaje lo encontramos en los cruzamientos realizados entre la subraza Caldelana y la variedad Vianesa, con predominio en la zona este y sur.

Estos cruces abundan sobre las otras razas, debido a su buena aptitud para el trabajo y al mismo tiempo su resistencia es mayor con una alimentación deficiente en ese ambiente de clima adverso en que se desenvuelve, debido a su gran rusticidad. Por lo cual, sin considerar otros puntos de suma importancia, el agricultor de esas zonas de montaña los prefiere a otras razas de las que podría sacar mayor rendimiento.

No se pueden obtener beneficios aceptables cuando el ganado que se tiene en explotación no es apto para ello y si a pesar de poseer razas de triple aptitud, aún no conformes, se favorece el mestizaje entre ellas, el rendimiento que podamos esperar será mínimo.

La política de mejora que se debía de seguir en estas zonas de montaña por ser el ganado existente en su mayoría de capa parda, sería la absorción de éste con la raza Pardo Alpina. De este modo, veríamos incrementada la producción de carne y leche y en un plazo más o menos largo nos encontraríamos con una producción bovina homogénea, lo cual daría como resultado, la presentación en el mercado de unas canales uniformes.

En las otras zonas de la provincia, seguir la mejora de la Rubia por selección.

Con respecto al frisón, procurar incrementar los núcleos ya existentes.

La premisa que debíamos implantar de forma taxativa, es el tratar de evitar los cruces entre las razas hoy existentes en nuestra provincia, que tanto perjuicio están ocasionando, ya que es difícil el poder presentar en el mercado canales tipificadas; la pérdida económica que esto supone a nuestro agro es elevada, debido a la depreciación de estas canales. A esto hay que sumar la pérdida de litros de leche que la proliferación del mestizaje trae consigo.

Novedades

en la

Royal Show

Nueva maquinaria que ahorra trabajo al agricultor, y una nueva raza de cerdo descrita como "Farmer's Pig" (el cerdo ideal para el granjero), se encontraban entre las más destacadas novedades de la Royal Show de este año, celebrada en Stoneleigh desde el 3 al 6 del corriente, y considerada como el acontecimiento agropecuario más importante del Reino Unido.

El número de visitantes el día de la inauguración de la feria, en la que se hallaban 90 pabellones de firmas extranjeras, fué de más de 18.000, incluyendo unos 800 procedentes de unos 57 países. Además, también fué visitada por 10 ministros de agricultura entre los que se encontraba el de España, D. Tomás Allende y García Baxter.

Una de las novedades presentada por una compañía británica (Matthews and Yates, de Swinton) fué un sistema para cereales totalmente mecanizado, que ha tenido tanto éxito que la citada compañía ha recibido pedidos que representan la producción total de un año. Este sistema está basado en un ventilador de elevada capacidad que envía el grano a un almacén donde se airea mientras permanece en él pudiéndose descargar cuando sea necesario. Al mismo tiempo el sistema se puede utilizar para el secado y refrigeración del cereal, pudiéndose manipular en una hora hasta 30 toneladas de grano. Este sistema permite al agricultor ocuparse de la producción total de las mayores segadoras combinadas eliminando al mismo tiempo las demoras en la recolección. Aparte de los cereales puede utilizarse también para guisantes y cosechas similares.

Otra de las novedades expuestas fué un sistema mecánico por el cual un solo hombre puede cargar 1.600 balas de heno o de paja en una hora. Montado sobre un tractor, el sistema recoge las balas de cerca de media tonelada, las agrupa en módulos de a cuatro y reúne cinco de éstos para hacer una "superbala" de veinte unidades. Una vez sujetas las balas las deja caer por la parte trasera del tractor, siendo después recogidas por otro dispositivo — un brazo accionado hidráulicamente montado en la parte frontal de una cargadora convencional —, pudiéndose luego apilar en un remolque hasta tres de estas "superbalas", y un solo hombre puede formar una pila de más de 4.000 balas en dos horas y media. El dispositivo puede también descargar "superbalas" desde la pila, de manera que puedan ser divididas en unidades.

La nueva raza de cerdo descrita anteriormente como "el cerdo ideal para el granjero" está destinada a proporcionar un cerdo extra por cría al año, y de un peso al nacer superior al logrado hasta ahora. Emparejado con esto se encuentran los altos niveles de conversión de alimentos, proporción de crecimiento y producción de carne magra.

El fruto de un cruce entre cerdas de la raza Large White y berracos Landrace altamente seleccionados dá como resultado un animal fuerte que llama la atención tanto a los granjeros como a los especialistas en ganado porcino. Este es el resultado de diez años de trabajo entre la Universidad de Newcastle y la División de Ganadería de los Granjeros del Oeste de Cumberland.

En total se ha expuesto en maquinaria agrícola por valor de más de 4.000 000 de libras esterlinas. También fueron exhibidos en esta exposición agropecuaria equipo y construcciones y se inscribieron 5.517 cabezas de ganado vacuno, ovino, porcino y caballar de origen británico, cifra record,

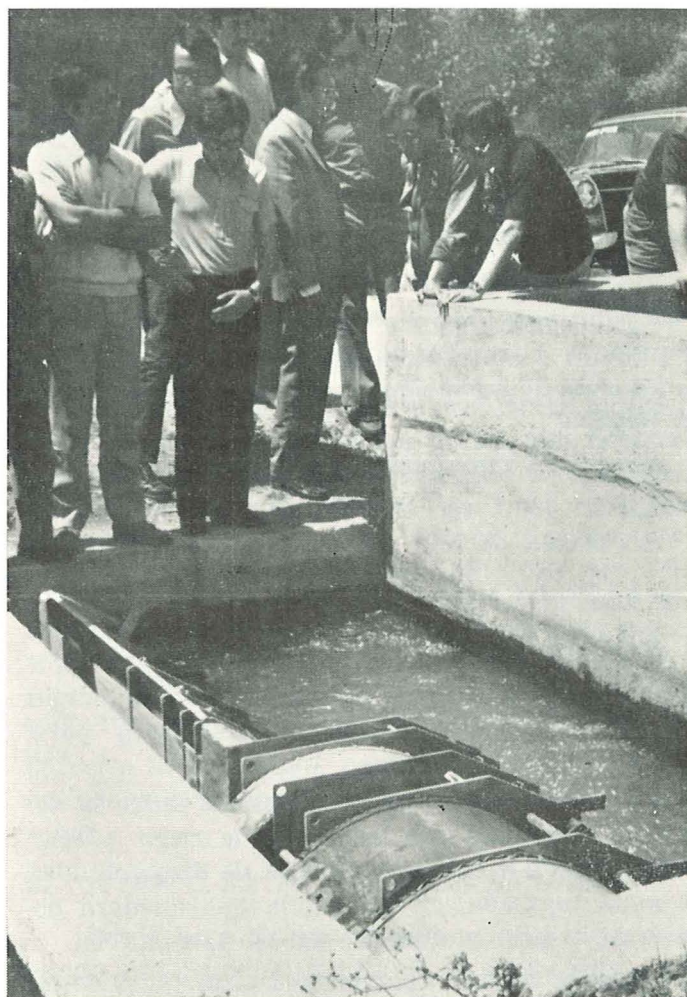
En nuestro próximo número les ofreceremos un trabajo de Bryan Platt con más detalles sobre esta gran feria inglesa.

ACTUACION DEL I. R. Y. D. A. EN MALAGA



Resumen de los Trabajos realizados en la zona del Guadalhorce

Núm. 3 - 1972
Abril - Junio



Dos aspectos de los regadíos de la zona del Guadalhorce, visitados por los alumnos de Segundo Curso de la Escuela

Les ofrecemos un resumen facilitado a los alumnos del segundo curso de la Escuela de Ingeniería Técnica Agrícola de Lugo durante su estancia en Málaga, por la Delegación Provincial del Instituto Nacional de Reforma y Desarrollo Agrario, sobre sus actuaciones en la zona regable del Guadalhorce.

La declaración de Interés Nacional en la Zona Regable del Guadalhorce, fue aprobada por Decreto del Ministerio de Agricultura de 27 de abril de 1956. El Plan Coordinado de Obras lo fue por Decreto de la Presidencia del Gobierno de 14 de marzo de 1961.

Por Decreto del Ministerio de Agricultura de 20 de agosto de 1970 se establece nueva delimitación de la zona Regable y se declara de Interés Nacional la colonización de las nuevas tierras afectadas.

Constituída la correspondiente Comisión Técnica Mixta por los Ministerios de Obras Públicas y Agricultura, se ha redactado en el pasado mes de febrero, el Plan Coordinado Reformado de Obras.

La superficie reajustada de la Zona es de 23.332 Has. de las que son regables 21.621 Has. De la superficie regable, 18.239 Ha. lo son por gravedad y 3.382 por elevación de aguas desde los canales de riego.

1.—*Estado actual de las obras dependientes de este Instituto.*

- a) Obras de interés general: Se han terminado los nuevos pueblos de Zaléa, Villafranco de Guadalhorce, Cerralba, Santa Rosalía, Aljaima y Ampliación de Cártama y se encuentra en construcción el de Doñana.

b) Obras de interés común para los Sectores: Se encuentran terminadas las redes secundarias de riego de los Sectores I, II, III, IV, y VI y se ha nivelado una superficie de 2.334 Has. en fincas de este Instituto y 546 Has. en reservas normales por los equipos mecánicos del Parque de Maquinaria Agrícola de este Instituto.

c) Obras de interés agrícola privado: Las viviendas y dependencias agrícolas de los nuevos pueblos de Zaléa, Villafranco del Guadalhorce, Aljaima, Ampliación de Cártama, Cerralba y Santa Rosalía se encuentran terminadas, y en construcción Doñana.

Se han construido las redes terciarias correspondientes de 2.400 Has. niveladas.

2.—Ritmos de transformación en regadío.

A continuación se relacionan las superficies dominadas y transformadas en riego en cada uno de los años de actuación de este Instituto en la Zona Regable.

Superficie dominada por las redes:

A Ñ O S

1962	1963	1964	1965	1966	1967	1968	1969	1970	1971	Total
1.900	2.883	2.109	2.437	—	100	—	—	—	—	9.429

Superficie en riego:

1962	1963	1964	1965	1966	1967	1968	1969	1970	1971	Total
50	1.310	300	1.502	—	—	1.224	—	—	—	4.386

Puede observarse un gran desfase entre la superficie dominada por las obras de riego y realmente regada a causa de la falta de disponibilidad de agua regulada, circunstancia que quedará obviada al utilizar el embalse del río Guadalteba.

3.—Tamaño de las explotaciones, superficies de las fincas y número de empresarios agrícolas del I. R. Y. D. A.

Las explotaciones correspondientes a las tierras reservadas son muy variables. Las unidades de patrimonio familiar tienen una superficie de 4 Has., en la Subzona de la caña de azúcar (zonas más próximas al mar), y de 5 Has. en la Subzona de los agrios (zona más alejada del mar). Para las primeras, la producción final agraria por Ha. se calcula en 100.669 pts., y para las segundas, en 77.492 pts.

El número de empresarios agrícolas del IRYDA en la Zona, la mayoría procedentes de antiguas fincas del Instituto, es de 753. El número de lotes de nuevo regadío entregados a cultivadores provisionales es de 126. La superficie propiedad de este Instituto es de 4.244 Has.

4.—Viviendas entregadas de los nuevos pueblos del I.R.Y.D.A.

A continuación se detalla el número de viviendas construidas en cada pueblo, incluidas las de



Un elemento del sistema de riegos es contemplado por los alumnos que siguen las explicaciones de un ingeniero técnico funcionario del I. R. Y. D. A.

obreros agrícolas, y las entregadas hasta la fecha.

Número total de viviendas construidas

Zaléa	Villaf. Guadalh.	Cerralba	Santa Rosalía	Aljaima	Ampl. Cártama	TOTAL
76	116	80	145	27	37	481

Número de viviendas entregadas

52	45	40	107	11	11	255
----	----	----	-----	----	----	-----

En el nuevo pueblo de ampliación de Cártama acaba de anunciarse el concurso para adjudicación de viviendas y se han recibido 58 solicitudes para las 37 viviendas construidas.

Es de destacar que los servicios de electricidad, alcantarillado, y abastecimiento de aguas sólo están terminados en Zaléa y Santa Rosalía.

5.—Datos económicos.

Dada la vocación de la Zona hacia el cultivo frutal, no se espera se consigan los rendimientos máximos de la Zona hasta el año 1983.

Sin contar con la posibilidad de forzar los cultivos mediante prácticas especiales de enarenados o invernaderos, se calcula en 1.250 millones de pesetas el importe de la producción total para la fecha indicada anteriormente.

Teniendo en cuenta que las inversiones previstas por el Ministerio de Obras Públicas es de 3.500 millones de pesetas, así como los datos económicos de la Zona antes de su transformación, resulta una relación beneficio-coste de 1,45.

6.—Industrialización

La industrialización que se prevé es la siguiente.

- Dos estaciones hortofrutícolas.
- Ampliación de la fábrica de azúcar para llegar a una capacidad de molturación total de 200.000 Tm./año debido al aumento previsto del área de cultivo de la caña de azúcar.
- Un matadero.
- Fábrica de piensos compuestos.

Málaga, mayo de 1972.

Los Espárragos en la Economía Familiar de las explotaciones Gallegas



Núm. 3 - 1972
Abril - Junio

Entrevista con el Señor Galán del Pazo de Lánacara

Fotografías: Miguel A. Montero Vaz

Por ELECE

*En abril para mí
en mayo, para el amo
y en junio, para ninguno.*

No cabe duda que la horticultura, explotada racionalmente, puede proporcionar al horticultor recursos de excepción para poder incrementar sustancialmente, con poco gasto y trabajo, la rentabilidad de su propiedad.

Una pequeña parcela dedicada, con interés y cuidado al cultivo de productos de huerta, puede sufragar generosamente uno o varios de los capítulos de gastos que sobrepasan la débil economía de las explotaciones agrarias.



Un aspecto de la plantación.

La comercialización de estos productos, por llegar directamente al consumidor y tener una ajustada cotización, ofrece un fluido mercado, intensificado, en ocasiones, por la gran demanda y la garantía de su calidad.

Un producto hortícola de amplio consumo por su reconocida valía en el arte culinario es el espárrago.

Esta planta es conocida de antiguo, pues si bien los egipcios ya la conocían, las primeras noticias de su existencia se tienen a partir de los tiempos de Grecia. En la antigua Roma varios escrito-

res, como Plinio y Catón el Viejo, dedican escritos a esta planta y a su cultivo.

En España su cultivo provoca cierta inquietud entre los horticultores y así de las 900 hectáreas cultivadas en la década 1941 a 1950, se han sobrepasado en los últimos años las 7.000 hectáreas, produciéndose en el período 1969-70, 34.000 Tm.

En Galicia, a pesar de no consignar el Anuario Estadístico de la Producción Agrícola dato alguno sobre superficie y producción de este cultivo en la región, es más cierto que ya en esta época un nutrido grupo de horticultores dedican pequeñas parcelas al espárrago, colocándolo en el mercado cuando ya están agotadas las producciones de otras zonas.

SU CULTIVO EN EL VALLE DE LANCARA

Desde hace tiempo, el señor Galán viene dedicando una pequeña parcela de su explotación agraria de Lánacara a este cultivo.

El Valle de Lánacara, surcado y fertilizado por el afamado truchero río Neira, ofrece una climatolo-



El Pazo de Lánacara visto desde el jardín.



Detalle de los espárragos en la plantación.

gía similar a cualquier comarca del interior de Galicia: de los fríos días de invierno a los rigurosos calores estivales, las temperaturas fluctúan sensiblemente.

Estamos en la solana del suntuoso pazo de Lán-cara. El señor Galán, su propietario, nos informa de la pequeña parcela que cultivan.

—¿Qué superficie dedican al espárrago?

—Muy poca, como Vd. puede comprobar. Aproximadamente será un área.

—¿Qué fue lo que motivó el cultivo de esta planta?

—Pues simplemente probar, ver si este cultivo podía darse en esta zona.

—Y, ¿dió resultado?

—Sí, estoy muy satisfecho de los resultados porque han sido estupendos.

—¿Qué producciones suele obtener?

—Estamos ahora en el décimo año de la plantación y hemos conseguido llegar a los 100 kg./área en la temporada, que vendemos en el mercado entre 50 y 60 pesetas el kg.

—¿Es fácil la comercialización del producto?

—Nosotros vendemos este producto en fruterías y tiendas del ramo de alimentación, pero si existiese una pequeña fábrica podíamos dedicar mayor superficie al cultivo, envasándolo e incluso se podían formar pequeñas cooperativas para su comercialización en fresco, ya que nosotros producimos el espárrago cuando ya se ha terminado la temporada en otras zonas.

—Entonces, ¿interesa su cultivo?

—Desde luego, ya que el trabajo es mínimo. Se abonan en el otoño, se deshacen los caballones que cubren la raíz, en el momento de la recolección se vuelven a realizar las mismas labores, pero en un día lo puede hacer un hombre.

—El espárrago suele tener sus enemigos naturales, entre ellos, el más peligroso es la "Mosca". ¿Tienen problemas con ella?

—En absoluto. No tenemos ningún tipo de plagas.

—En cuanto a abonos, ¿qué tipo utilizan?

—Al hacer la plantación utilizamos estiércol y después hacemos aportaciones de abonos nitrogenados.

—A la vista de los resultados, ¿piensa aumentar la superficie que dedica al cultivo?

—Como ya he dicho anteriormente, si hubiese industrialización de este producto en Lugo, sería interesante. Con una pequeña fábrica se podría hacer el envasado. Esta es una zona estupenda para el cultivo porque producimos fuera de temporada recogemos en mayo y junio, y por tanto la comercialización en fresco está garantizada.

—¿Qué variedad es la cultivada?

—Aquí tenemos el Blanco de Aranjuez, que proporciona buenos tamaños y grata vista.

Como se puede comprobar es un cultivo rentable. Su fino olor y sabor son la causa de hacerse insustituibles para acompañar, como guarnición a todos los platos de carne, pescado, huevos, etc., que pueden ser presentados en la más exigente buena mesa gastronómica. Incluso solo, puede ser degustado por los paladares más exigentes, en la confianza de que quedarán gratamente satisfechos.



Un improvisado bodegón con espárragos y cacharros del país.

Jugosos y aromáticos, se hacen apetecer por su frescura y sabor, dando un mentís a aquello de que:

*Quien nísperos come
espárragos chupa,
y besa a una vieja,
ni come, ni chupa,
ni bebe, ni besa.*



Biblioteca

Por Francisco Campos

PRESENTACION

Esta nueva sección que se incorpora en este número extraordinario, viene a llenar un espacio que la revista tenía planteado desde su creación, al igual que otras que iremos incorporando de acuerdo con lo solicitado a la Dirección General de Prensa.

BIBLIOTECA tiene como finalidad, ofrecer una información, más o menos extensa, sobre las publicaciones que recientemente han salido al mercado. El tema, fundamentalmente, ha de estar relacionado con la temática de la Publicación, y como en ella, dado su carácter universitario, no excluye temas eludidos al compromiso cultural, también en

esta sección se ha de tener bien en cuenta esto. Es decir que no sólo hemos de incluir las publicaciones de temas agrícolas y similares, sino que cualquier otro tema de interés, tendrá cabida en estas páginas.

Por razones de espacio, sobre cada libro se incluirán unas breves notas de su contenido y temática, así como completa nota de títulos, autores, páginas, precio, editorial, etc., con el fin de que la persona interesada pueda encontrarlo en las librerías.

Pequeña es la presentación, pero esperamos que los amigos lectores sepan ir descubriendo poco a poco nuestro trabajo.

Gracias a todos por su confianza.

“Las Tierras Cultivadas de Valga y Puentecesures”.

Por: B. Sánchez Rodríguez.

G. Dios Vidal

A. García Sánchez

Misión Biológica de Galicia y Consejo Superior de Investigaciones Científicas.

Pontevedra - Diciembre 1971.

Es este un interesantísimo trabajo, primero de una serie de estudios edafológicos comarcales, realizado con gran rigor científico sobre los suelos de la zona de Valga y Puentecesures, en la provincia de Pontevedra.

La edición del trabajo, su impresión ha sido sufragada por la fundación “Pedro Barrié de la Maza, Conde de FENOSA”. Contiene 157 páginas y gran número de cuadros, gráficos y mapas, estos últimos en color, que facilitan grandemente la comprensión de los diferentes estudios realizados sobre el suelo.

El libro comienza con un estudio de los aspectos generales de las zonas, pasando al estudio de los suelos cultivados: potencialidad, componentes minerales, textura, materia orgánica, nitrógeno total, razón C/N, Propiedades físicas, fisico-químicas, corrección de la acidez, macronutrientes, otros elementos, técnicas analíticas utilizadas etc.

Resumiendo: un extraordinario trabajo de los que nuestra región necesita muchos por el estilo.

“Higiene Veterinaria Moderna”

Por Rudolf von Der Aa.

Traducción de J. Esaín Escobar.

Acribia.

Zaragoza 1971.

Esta obra incluye numerosos aspectos, nuevos hasta hace pocos años así como modernas técnicas sobre la producción animal y la higiene veterinaria. La obra del Profesor Von der Aa, está dirigida principalmente a los estudiantes de agricultura y veterinaria, aunque de su lectura se aprovecharán,

igualmente, los técnicos que se instruyeron en obras que han perdido actualidad.

Destacan las partes dedicadas al estudio y vigilancia de los factores climáticos de los alojamientos, calidad y sanidad del agua y destino de los líquidos residuales.

Teniendo en cuenta la estrecha relación que une las nuevas técnicas de producción y las de higiene, hemos de avanzar hacia el logro de nuevas fórmulas. Esta obra de Von der Aa, representa una novedad digna de tener en cuenta.

“Horticultura y Floricultura sin Tierra”

Por Wayne I. Turner y Victor M. Henry

UTEHA

Méjico 1968

190 páginas. 230 pts.

Nos encontramos ante un curioso manual sobre el cultivo de plantas sin tierra; es decir, cultivo de plantas en soluciones nutritivas. Esta obra que presentamos trata sobre la manera de realizar estos cultivos, que por cierto y según los datos aportados por los autores, con positivos resultados y eficientes ventajas.

En la obra se nos muestran los conocimientos necesarios para realizar eficazmente la siembra de hortalizas y flores en soluciones químicas, fórmulas y control de dichas soluciones, ventajas a obtener de los vegetales atendiendo a una mejor ob-

servación fisiológica y a una corrección de cualquier anomalía que pudiera presentarse. Es más, este tipo de cultivos son recomendables para las personas que, de una u otra forma, están relacionadas con la materia: investigadores, estudiantes, curiosos, etc.

“Horticultura y Floricultura sin Tierra” resulta un libro interesante por lo que encierra de aplicación nueva al cultivo vegetal, y sus postulados bien pueden ser una solución para algunas explotaciones futuristas.

Para terminar diremos que su estilo, aún tratándose de un libro científico, no deja de ser asequible a los menos iniciados en el tema. Se complementa el texto con bastantes láminas obtenidas científicamente. La traducción al castellano fue realizada por el ingeniero agrónomo José Luis de la Loma.

“Estabulación Libre de Bovinos”

Por H. Martinot y J. C. Souty.

Versión española de C. Ratera García.

287 páginas. 550 pesetas.

Con la suficiente altura científica, los dos autores de esta obra abordan con bastante éxito el tema de la “Estabulación Libre de Bovinos”. Empezando por la historia, las consecuencias de la estabulación libre de la fisiología y rendimientos de los bovinos, comportamiento y manejo del rebaño

en estabulación libre, continúa con los albergues para el ganado que han de permitir y facilitar su sanidad y confort. Con ello se favorecerá la mínima y eficaz utilización de la mano de obra.

En cuanto a la construcción de establos es necesario tener en cuenta ciertas premisas. En este libro, de forma práctica y global, se recogen los conocimientos, estudios y experiencias de científicos y técnicos que han abordado los diversos problemas. Sirven de complemento al texto, numerosos dibujos y fotografías.

“Cría de Gallinas en Jaula”.

Por Roland C. y Dale F. King.

Cuarta edición.

UTEHA.

Méjico.

Traducido por José Luis de la Loma.

Es esta la cuarta edición de la obra aparecida

hace varios años, cuando el sistema de cría y explotación de ponedoras de una manera individualizada, era puesta en práctica, casi de manera exclusiva, por un reducido grupo de avicultores californianos.

Esas cuatro ediciones sucesivas muestran el interés con que ha sido recibida la obra. Este interés deriva de la cantidad de avicultores que tie-



Núm. 3 - 1972
Abril - Junio

nen necesidad de emplear el método de cría en régimen de jaulas individuales.

El contenido de la obra es grande, comenzando por la planificación de los gallineros, hasta llegar a la obtención y clasificación de los huevos para el mercado. Hemos de destacar los capítulos

dedicados a la alimentación de las gallinas, saneamiento, previsión de enfermedades y defensa contra parásitos y moscas.

Resumiendo: hay que decir que este manual es de utilidad para los avicultores; experta guía en una explotación avícola

“Viticultura Práctica”.

Por José Nogueira Pujol.

Ediciones DILAGRO.

Lérida, 1971.

La vid no es una planta de fácil cultivo, pese a sus modestas exigencias en suelo y agua, y a las condiciones precarias en que tradicionalmente se desenvuelve. Para que los rendimientos de calidad y cantidad concuerden con los costes de producción y exigencias del consumo se requiere un mínimo de cuidados culturales, acertada disposición de plantaciones, conocimiento pleno de la selectividad, etc.

Es esta obra un extenso estudio con fines de divulgación, en el que gracias a la estructura y metodología interna y a la claridad expositiva, se favorece, en gran manera, la comprensión del texto. Hay que destacar la amplitud en la parte gráfica de la obra, que facilita la pronta asimilación de todo el libro.

La obra se divide en tres grandes partes: Planificación y proyección, mecanización y laboreo, producción y selección. Al final de cada capítulo se inserta un refranero, completando los temas una extensa bibliografía.

“Producción Comercial de Patatas y su Almacenamiento”.

Por J. C. Cullen y A. R. Wilson.

Traducido por Guillermo Aparicio.

Ediciones Acribia.

Zaragoza, 1971.

240 pesetas.

Se reúnen en esta obra, que presenta la editorial Acribia de Zaragoza, dos boletines, mejor dicho, dos obras distintas, aunque en el fondo tienen como denominador común la patata, que enfocan desde distintos puntos de vista. Se trata, pues, de una obra compuesta por dos partes bien diferenciadas en cuanto que una se ocupa de la

producción comercial y la otra de su almacenamiento.

La primera parte pertenece a varios autores, entre los que destacamos a Cullen. Presenta los distintos aspectos de la producción comercial de la patata, incluyéndose variedades, siembra, recolección, comercialización, etc. Dicha parte se complementa con un buen número de apéndices sobre las clases de patatas, su rendimiento, su aplicación, plagas a combatir, así como otros conocimientos de orden técnico de gran interés.

El texto de la segunda parte es obra de A. R. Wilson, y en él se explica cuanto concierne a edificaciones destinadas al almacenamiento de patatas a granel en Gran Bretaña.

OTROS LIBROS

“La Cuarta Trebeliánica”.

Por Ramón María Mullerat Balmaña.

Barcelona, 1971.

429 páginas.

“El Estado Mundial de la Agricultura y la Alimentación”.

Por la F.A.O.

Roma, 1971.

259 páginas. 800 pesetas.

“Las Comunas” (Alternativa de la Familia).

Por José María Carandell.

Turquets, editor.

“Homenaje a Aranguren”.

Ediciones Revista de Occidente.

Madrid.

BIBLIOTECA DE LA ESCUELA DE
INGENIERIA TECNICA AGRICOLA
DE LUGO

Abierta por las mañanas, de 10 a 1, y por las tardes, de 4 a 8, durante el curso escolar.

Especializada en libros de carácter agrícola y ganadero.

Recibe gran número de publicaciones periódicas, entre ellas las siguientes:

Levante Agrícola; Selecciones Ganaderas; Revista Enciclopédica Veterinaria; Campo y Mecánica; Agro Pirelli; Ganadería; Granja, Avigan; MAG, Mecanización Agraria; Gestión; Carta de Londres; Mundo Agropecuario; Crónicas Agrícolas; Información SID; Resúmenes de Artículos Científicos y Técnicos, series a y d; Ferias, Mercados y Mataderos. La Voz de los Mercados Agrarios; Campo; Ceres; Ceres, revista F. A. O.; Rutas; Valencia Fruits; Tribuna Veterinaria; Vigo, Industria Conservera; Explotación Agraria; El Cultivador Moderno; ASPA; Tría; Hojas Divulgadoras; Boletín Informativo de la Comisión Española de Cooperación con la UNESCO; Boletín Informativo del CESNO; Boletín de

Centro de Documentación; Boletín de Investigaciones Agronómicas; Boletín de Economía y Estadística Agrícola; Medios Audiovisuales; Educación Permanente; Vida Escolar; Didascalia; Jarcia; El Hombre; SAN; Anales de Edafología y Agrobiología; Colección Legislativa Agricultura y Alimentación; Revista Agroquímica, y Tecnología de Alimentos. Boletín SYVA; Lérida Agrícola.

EXTRANJERAS

Inglesas:

In Britain; Newsweek; Agri Digest; Journal of the British Grassland Society; Endeavour.

Francesas:

Fourrages; Génie Rural; L'Elevage; L'Engrais; Phytoma; L'Arboriculture Fruitiere.

Italianas:

Genio Rurale; Terra e Sole; Informatore Zootecnico; Il Giardino Fiorito; Frutticoltura; Revista della Ortoflorofrutticoltura Italiana. Revista Mundial de Zootecnia.

Americanas:

Agricultura de las Américas; La Hacienda.

NUEVAMENTE EL "Boletín Verde" de NESTLE.

Hemos recibido el "BOLETIN VERDE" publicado por la sociedad NESTLE en su nueva etapa, publicación trimestral en la que el Servicio de Fomento Agropecuario desea dar a conocer los trabajos y ensayos realizados por el Servicio, en el campo y en la ganadería, al mismo tiempo que prestarán atención a la información agropecuaria de interés para el ganadero y el agricultor.

En el Sumario del número 1 podemos ver:

Cinco Reglas para el Exito en la Siembra del Prado Temporal.

La Producción de Leche y el Ordeño.

El Maíz Cultivo Rentable.

Un Curso de Formación en la Granja-Escuela de Heras para Hijos de Nuestros Ganaderos.

Ideas para el Hogar.

Suplemento "Nuestra Fábrica".

El suplemento "Nuestra Fábrica", está formado por cuatro separatas cada una de las cuales está dedicada a la labor realizada por las fábricas de La Pinilla de Cayón, (Santander); Villaviciosa y Brieves, (Asturias); León y Puentecesures, (Pontevedra).

Consideramos el "Boletín Verde", como una publicación a la altura de nuestros agricultores y ganaderos, ya que sus trabajos son eminentemente formativos dado el carácter de divulgación que le han sabido dar los técnicos del Servicio de Fomento Agropecuario de la Empresa.



La Posibilidad del Cine Gallego

Sobre este vehículo de comunicación social, hay que hacer algunas salvedades. Existen actualmente, por ejemplo, un nuevo entendimiento del fenómeno llamado cine. Para las generaciones de antaño era un mero espectáculo de entretenimiento, de diversión; un espectáculo de barraca de feria. A éstas han seguido otras generaciones que conciben el cine como un medio de expresión y un arte que irremesiblemente repercute en los entornos sociales de nuestra época.

De todo ello sacamos en conclusión que hoy, los estudios, las experiencias, contribuyen, cada vez más, al logro de sus dimensiones expresivas. Los Cine-clubs abundan; también en esta Escuela está en trámites desde hace varios meses, la creación del denominado "Marcos da Portela", el cual esperamos pueda estar en funcionamiento para la próxima temporada.

Creemos que esta multiplicación de los Cine-clubs, representa una experiencia, casi épica, para la salvación del verdadero cine.

No queremos alargar más esta nota previa, a modo de prólogo, a nuestro comentario sobre el cine gallego. Sí queremos decirles que en esta página, y tan pronto se encuentre en marcha nuestro Cine-club, diversas personas relacionadas con él harán los comentarios de las diferentes películas que se proyecten.

¿CINE GALLEGO?

¿Podemos hablar en realidad de "cine gallego"?

Parecida pregunta se hace en un número de "CHAN". Pero ellos, la revista gallega, partía de

C
-
N
E
C
L
B



otras bases. Nosotros no compartimos el punto de vista que se exponía en aquel debate. En primer lugar porque "El Bosque del Lobo" —también "Lobishome" y "El Bosque de Ancines"—, es una piedra angular falsa para asentar la gallega pretensión cinematográfica. Pese a ello hay que considerar que algunas de las ideas expuestas merecen real estima.

En "El Bosque del Lobo" se expolia —algo en el fondo parecido, aunque con diferente vestido, se encuentra en los films sobre la gaita y el paisaje—, sin consideración consecuente, nuestro subdesarrollo ancestral. Escenas de bonetes, de clericales, de enanos, de tarados mentales, de transhumancia, de feriantes, son totalmente falsas y carecen al mismo tiempo de lógica expresivo-argumental.

En esta cinta se ve que el guionista conoce las pastas que forman el tomo de Galicia, conoce la encuadración, pero desconoce lo esencial del interior. Aparecen estéticas escenas de nuestro paisaje. Aparecen tipos raros que yo no sabría ordenar y relacionar en buena lógica con personas reales de nuestra región, y así apuntaríamos otros varios defectos.

Queremos prevenir al lector que nuestro propósito no es detractarles esa película de Pedro Olea

(director), J. L. Vázquez (intérprete) y Juan Antonio Porto (guionista). Reconocemos la buena labor del equipo al realizarla. Ahora bien, también no podemos olvidar las inconsecuencias y tópicos que encierra.

Terminamos diciendo que "El Bosque del Lobo" no es el intento acertado para apoyar el andar de un valbuceo de cine regional, y mucho menos, el otro tipo de películas que llamaríamos de propaganda: con fondo verde y azul. Paradores como el de Gondomar, pueblos marineros donde lo único que se nos enseña es cómo bailan y tocan la muñeira. Son las películas que llamaríamos propiamente folkloristas.

Todavía no hemos hallado la pértiga que nos levante. Todavía no hemos hallado respuesta a la pregunta que formulábamos. Sin embargo, todavía, tenemos la posibilidad de nuestro mundo real; que a veces resulta subdesarrollado y tarado; que a veces, encuentra hermosos paisajes, pero que es más que eso.

De ahí tenemos que sacar la piedra angular de nuestro cine.

En números sucesivos, sacaremos nuestras conclusiones al respecto.

Francisco Campos

— o o —

MEDIDAS DE CUARENTENA PARA EL AJO EN EE. UU.

La importación de ajos en EE. UU., procedentes de 20 países, entre ellos España, está condicionada al cumplimiento de las medidas de cuarentena dictadas por la Agricultural Quarantine Inspección División. Se exige en ellas la fumigación a vacío con bromuro de metílico, en cámaras aprobadas por dicha inspección; por esta circunstancia, todos los envíos deberán canalizarse hacia los puertos en que existen dichas instalaciones. Se encuentran también especificadas las condiciones de tiempo, temperatura y dosis, a que deberá efectuarse la fumigación.

El triticale es un nuevo cereal obtenido mediante el cruce de trigo con centeno. Tiene más proteínas que la leche. Se da en terrenos más pobres y produce ocho toneladas más por hectárea que el trigo

Cine Documental



16 mm.

Núm. 3 - 1972
Abril - Junio

En los últimos meses se han proyectado las siguientes películas facilitadas por el "British-Council".

COCIDIOSIS IN POULTRY

En Español, blanco y negro, 22 minutos de duración 1952.

Esta película se hizo, en primer lugar, para ser proyectada en las sociedades avícolas y ante un público especializado. Comienza refiriéndose a los parásitos en general y a la coccidiosis en particular, estudiando a continuación el tratamiento de la enfermedad. Película interesante y de gran valor didáctico.

RED SKY AT NIGHT

En versión original inglesa, color, 47 minutos de duración. 1960.

Trata de la vida y el trabajo en una granja dedicada a la cría de ovejas en las montañas de Escocia. Fotografía de gran belleza y de un contenido muy ilustrativo sobre la cría de las ovejas.

OVER TO COLWORTH

En español, color, 21 minutos de duración. 1967.

Esta película trata de los complejos problemas de la nutrición del ganado de cerda. En el centro de investigación agrícola de Colworth se está buscando el mejor tipo de alimento concentrado para estos animales. Este Centro da trabajo a mil especialistas, y sus 486 hectáreas albergan a unos 1.600 cerdos utilizados en toda clase de investigaciones. El rebaño reproductor está formado por 200 hembras y se espera la descendencia de cada cría para observar los resultados de los distintos regímenes alimenticios administrados, así como en crecimiento relativo y otras raciones.

MANAGE YOUR GRASS

Versión original inglesa, color, duración 18 minutos. Producida en 1960.

Este corto pero interesante documental, trata de la manera de cultivar la hierba destinada a la

alimentación del ganado vacuno, así como de otros importantes aspectos relacionados con el tema.

BRONZE, SILVER AND GOLD

Película en español, color, 9 minutos de duración. Producida en 1969.

Doscientos treinta mil chicos y chicas británicos toman parte en un concurso organizado por el Duque de Edimburgo, y que comprende doscientas actividades diferentes, deportes, estudios, cinematografía. Todos los participantes aspiran a ganar una medalla de bronce, plata u oro. Los que ganan una medalla de oro la reciben del Duque de Edimburgo en el Palacio de Buckingham. Cinta de un gran ambiente juvenil, que nos hace pensar en los valores que sigue encerrando la juventud actual.

MOUNTAIN RESCUE

Versión española, blanco y negro, 19 minutos de duración.

"Mountain Rescue" presenta la vida del pastor granjero. Las pequeñas granjas de las colinas se han ido fusionando poco a poco en colectividades, pero David Williams es uno de los granjeros que se mantiene independiente, viviendo con su familia en una bonita casa del siglo XVI, al pie del monte Snowdonia. Con sólo la ayuda de sus perros pastores, David ha de cuidar el rebaño; pero siempre se encuentra dispuesto a prestar ayuda en cualquier momento. La película cuenta cómo David ayuda a un granjero vecino a rescatar una oveja extraviada en la montaña. Termina esta agradable película con una preciosa secuencia del comienzo de la primavera en esa hermosa parte del país de Gales.

THE SCIENCE OF FARMING

Versión española, en color, 28 minutos de duración, producida en 1970.

En este documental se puede ver cómo los agricultores británicos están mejorando en la actualidad su producción y su economía con la ayuda de la ciencia. Lo mismo el granjero de Perthshire que el labrador de East-Anglia pueden añadir a su habilidad natural, el trabajo de los centros de investigación química, de genética y de alimentación del ganado.

A STORY OF GROWTH

Versión española, color, 21 minutos, producida en 1969.

El tema de la cinta es interesante, pues en ella se nos muestran tres fincas agrícolas con tres propietarios diferentes. Son tres agricultores que tienen el mismo sentido de los negocios con respecto a sus tierras, que un fabricante con respecto a su fábrica. Se ve a los labradores con sus familias, sus métodos de trabajo, equipos, contabilidad, etcétera.

CATTLE TICK CONTROL

Versión española, en color, 20 minutos de duración, producida en 1963.

La película describe tres métodos para combatir la garrapata de los vacunos. La garrapata es una de las plagas de la cría del ganado en los trópicos. Después de hacer una presentación de diagramas explicativos sobre el ciclo de la vida y actuación de los diferentes tipos de garrapatas, auténticas escenas de Africa y América del Sur, se nos ofrecen la forma de combatir las por inmersión,

tratamientos a mano y los procedimientos de ducha para rociar el ganado con insecticidas especiales.

JOINT ENTERPRISE

Versión española, color, 14 minutos de duración, realizada en 1967.

El documental trata sobre los modernos métodos de producción de carne de vaca, mediante una adecuada alimentación. Una película corta, pero de interés técnico.

WIND ON THE HEATH

Versión original inglesa, en color, 30 minutos de duración, producida en 1963.

Precioso documental en el que se nos presentan las bellezas de los diez parques nacionales existentes en Inglaterra y Gales. Una buena fotografía, donde los amantes del paisaje pueden deleitarse con la belleza natural de la Gran Bretaña. Las imágenes son tan sugerentes que hablan por sí solas, haciendo innecesario entender el inglés.

— o Oo —

PRODUCCION DE ESPARRAGOS CONGELADOS

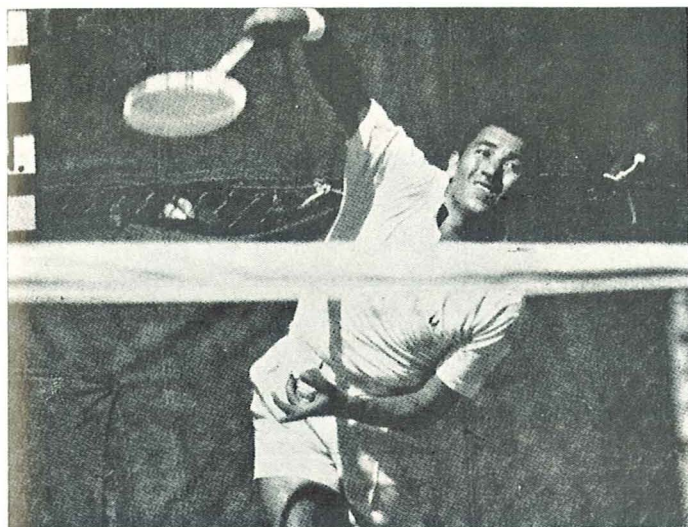
Según informa el Instituto Norteamericano de Alimentos Congelados, la producción estadounidense de espárragos congelados hasta septiembre de 1971 era de 13 millones de Kg.; esta cifra supera en un 13,5 % a la alcanzada en el año anterior por la misma fecha. La cantidad de espárragos congelados enteros supera en más del doble a los congelados en forma de trozos y yemas.

— o Oo —

ACCION TERAPEUTICA DE LA CEBOLLA

El saber popular ha atribuido tradicionalmente a la cebolla acciones positivas frente a distintas enfermedades. En el plano científico, se han desarrollado recientes investigaciones en Inglaterra que ponen de manifiesto la eficacia de la cebolla en el tratamiento de la flebilis y otras enfermedades. Al parecer, la acción terapéutica se debe a que aumenta notablemente la capacidad fibrinolítica de la sangre. Los principios activos de la cebolla no resultan afectados por los tratamientos térmicos habituales en la cocina.

El progreso económico es el resultado del aprovechamiento eficaz de los recursos humanos y materiales mediante medios técnicos e intelectuales.



Desde hace unos años, los españoles del montón, —entre los que tenemos el alto honor de incluirnos—, nos hemos enterado de la existencia de un juego llamado TENIS, o, si somos más fieles a nuestras observaciones, que existían unos magníficos practicantes de este deporte llamados Santana y Orantes, por decir dos apellidos de los de mayor sonoridad. A partir de entonces, España tuvo participación en torneos de carácter internacional y mundial, y aquí es donde comienza la historia.

Nuestro conocimiento “virginal” en este y otros temas deportivos, puede hacernos incurrir en lamentables errores, pero también creemos que nuestra “inocencia”, pueda dar luz sobre algunos aspectos de este tema.

Es evidente que el tenis ha tenido una raíz aristocrática, a nivel, diríamos, de “lores”, “condeses”, “marqueses” y “baroneses”. Después fue “socializándose” y llegó hasta las mansiones y los clubs de los adinerados, al menos esto es lo que hemos podido ver, —cuando no existía la televisión en España—, en las películas de “ricas casamenteras” producidas por la cinematografía americana. El proceso socializador fue abarcando diferentes sectores de la vida y el tenis no se quedó atrás. Así nos enteramos que nuestro Santana, lejos de ser un “hijo de papá”, es hijo de papá y mamá de la clase media, vamos, de la nuestra.

Si el triunfo es meritorio, el de la persona humilde es más, por las dificultades que entraña el poder llegar a la escalera del éxito y el poder subir sus primeros peldaños. Es una subida lenta, como

El Tenis, la Tía Victoria y la Angustia Vital

la ascensión de un globo, pero también resulta la más segura, porque, bien es verdad que “el que sube como un cohete, baja como un rayo”.

De la noche a la mañana, o en la década de los 60, como Vds. quieran, la clase media española se hace con un televisor, un frigorífico y otros varios bienes de equipo doméstico, como medio para alcanzar la felicidad del tan machaconamente repetido “Vd. y los suyos”.

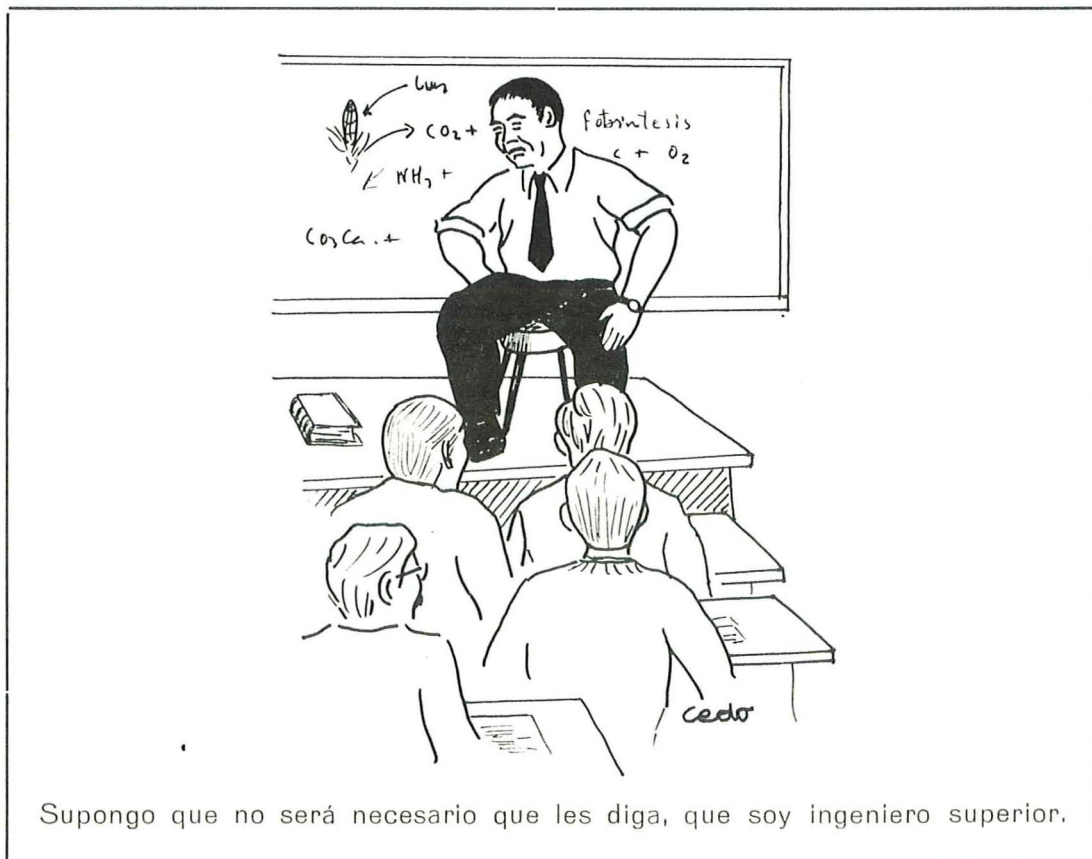
De pronto, la Tía Victoria —así es como un célebre escritor gallego llama familiarmente a la T.V.—, nos sirve como sobremesa retransmisiones de partidos de tenis, simples y dobles, aunque por su duración nos pareciesen eternos. Sesiones de cinco y seis horas durante varios días, que nos hicieron pensar, en estos tiempos en que la economía es tan importante, si resultaría rentable dichas retransmisiones. De esta censura excluimos a Radio Nacional y a la prensa, porque existen más emisoras con diferente programa para elegir, y un periódico tiene más páginas para leer que la de deportes. Pero T.V. sólo hay una. Y así, el que después de comer se sentaba ante el televisor caía irremisiblemente en el más profundo sueño.

El español, de espíritu inquieto, acostumbrado a la emoción de los toros, del fútbol, de la partida de tute, de la discusión de taberna o de peluquería, se sentía frustrado, acomplejado ante un espectáculo que no le producía emoción. Aquel ir y venir de la pelota, aquel tac, toc, tac, toc, nos hacía recordar el movimiento de la péndola del reloj que tía Catalina tiene en el salón de su casa, y en donde tantas

veces nos dormimos al ruido de su tac, toc, tac, toc, antes de haber televisión. De pronto cambiaba el ruido: toc, toc,, toc... despertaba sobresaltado pensando en que se había roto el reloj, y me encontraba ante un televisor con un primer plano de un señor subido en una silla, parecida a la que tenemos en casa para darle la papa a Angelito, pero mucho más alta, que decía unas palabras en inglés, repetidas en voz de misterio por el locutor encargado de la retransmisión, mientras un muchacho recogía la pelota perdida.

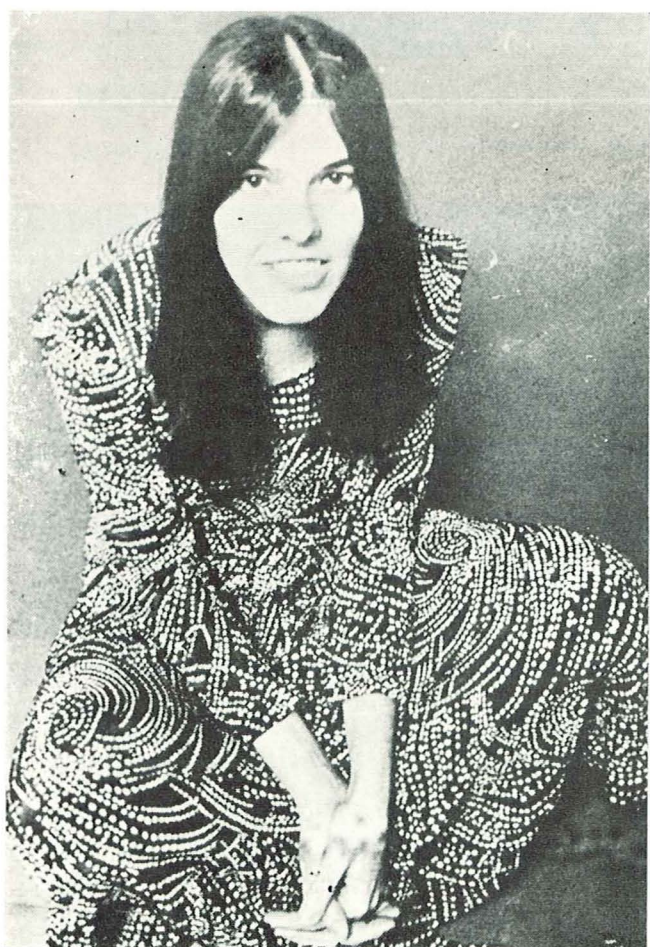
Lo mejor, lo que más nos gusta, son los planos donde se muestra al público girando airoosamente la cabeza de un lado a otro, siguiendo la pelota, escena que por su armonía es digna del más prestigioso ballet.

Pero a la vista de que el "chic" producido por el disparo de una cámara fotográfica es capaz de alterar la sensibilidad de un jugador, llegamos a la conclusión de que es un deporte que practicado en serio, con todos sus requisitos, es lo mejor para los que padecen esa moderna enfermedad llamada "angustia vital".



Ana M.^a Drack dice bien, dice con fuerza y vive lo que dice, no puede negar su procedencia teatral. Unas canciones están más logradas que otras, por supuesto, pero todas tienen un "algo" que las hace ser de peso, de trascendencia. Hemos podido presenciar también la presentación de Ana María Drack al público español en Madrid y —aunque su debut no fue precisamente de éxito de multitud— sí nos demostró que sabe lo que quiere y que está dispuesta a poner todos los medios para conseguir ser una voz "que se oiga" y valga la perogrullada. Para nosotros ya lo es.

CECILIA.—"Fuí", "Dama, dama", "Señor y dueño", "Mi gata luna", "Llora", "Portraits and pictures", "Al son del clarín", "Canción de desamor", "Fauna", "Mama don't you cry", "Nada de nada", "Lost little thing".



Cecilia

Otra de nuestras muchachas más prometedoras es Cecilia. Cecilia sigue una línea muy parecida a la de Ana María, pero más suave, diríamos más

de "niña terrible". La misma presencia física de Cecilia es así: "ad lib", llamativa por lo desgarrada que va, etc. Parece —a lo mejor lo es— una niña bien metida a "contestataria". Pero ¡ojo! que lo hace bien. Sus canciones tienen también "un algo" es inevitable compararla a Serrat a veces, otras a Mari Trini y otras a la misma Ana María Drack. Sin embargo pensamos que hay sitio para todas y ojalá surgieran muchas de este estilo. Cada una ve bajo su prisma y nos ofrece sus penas, sus alegrías, sus amores y su crítica de la sociedad con un tinte peculiar. Adelante, pues.

PAUL SIMON.—"Mother and child reunion" (Reunión de madre e hijo) y "Paranoia blues".



Pol SIMON

¿Hace falta descubrir a Paul Simon? Sería una falta de respeto a todos los que gustan de la música y de los discos desde hace mucho tiempo. Incluso mucho antes de "El graduado" y de "El cón-



Núm. 3 - 1972
Abril - Junio

dor pasa"; los saboreadores de buenas composiciones conocían ya y tenían su rincón para Simon y Garfubkel, de cuyo dúo el "cerebro" que escribía era este "bajito" de Paul Simon.

Con motivo de su ruptura pasajera Paul grabó un L.P. en solitario que también ha sido publicado en España y del que están extraídos estos dos temas que componen el sencillo que comentamos.

Lo destacable de este disco es "el pase" que se podría llamar al "reagee" de Paul Simon. Sí, "Reunión de madre e hijo" tiene ritmo de "reagee" esa cadencia ligera y de tanto éxito gracias a Jimmy Cliff, Eddie Lee Mattison, etc., etc. Ahí está un Paul Simon nuevo, probando nuevos caminos, fresco y joven. Aunque por supuesto que eso no quiere decir que no volvamos a escuchar a un Paul Simon de "The boxer", "Sounds of silence" "Sacaraborrhugh fair", etc., etc.

Esto es, después de mucha selección, lo que hemos encontrado como más destacable de lo salido al mercado en estos meses, teniendo en cuenta que nos gusta destacar lo bueno que va surgiendo en nuestro país.

CONCURSO

Y ahora vamos con el concurso. A la pregunta del número anterior de la revista, nos llegaron varias contestaciones, una ha sido la premiada. La de Javier Landeira Amado, de Loureiro, Santa Marina, EL FERROL. Al domicilio de este muchacho le llegará la comunicación y el premio. Su contestación la publicaremos en otro número porque nos parece muy importante. Recordaréis que la pregunta versaba sobre: "¿Qué opinas de la influencia de la vida privada de un cantante en su faceta artística"?

Cerramos con la pregunta para estos meses próximos. Un lote de discos para la mejor contestación en un folio como máximo al siguiente tema o pregunta: ¿Qué opinas de la música clásica? ¿Crees que es importante conocerla para juzgar la música ligera? ¿Te gusta a tí? ¿Te aburre? ¿Qué autores conoces y prefieres?

Los envíos antes del 15 de septiembre.

Un saludo y hasta la próxima.

MIRO, el cantante gallego conocido por el público de Europa, nos dice:

MIRO no necesita presentaciones por muchos motivos: uno, porque es lo bastante conocido entre un determinado público, un público con "aspiraciones", y por otra porque hemos confeccionado una ficha en la que, a grandes rasgos, se resume la vida artística de este trovador del siglo XX.

Por eso se impone comenzar el diálogo. Y lo hacemos por el principio. Por el principio de la llamada "Nova Cançon Galega". ¿Cómo fue?

El origen tuvo lugar en 1968, es el primer recital cantado en gallego. Tiene lugar en la Facultad de Medicina de Santiago, e intervienen Guillermo, Xerardo Moscoso, Xavier, Benedito y Vicente Araguas. A partir de estos momentos se dan recitales en toda Galicia: en Orense, Coruña, Vigo..., y en las localidades más cercanas a Santiago. Yo participo en un recital en esta última localidad en 1968, y desde entonces vengo trabajando continuamente en ella. Resumiendo. Se puede decir que la "Nova Cançon Galega", era algo que estaba latente en los ambientes de la Universidad compostelana y tiene como punto de partida la Nueva Canción Catalana, que fue lo que dio pie para las nuevas canciones en el resto de España.

—¿Qué lugar ocupó MIRO dentro de ella?

—En un principio. yo comencé a cantar en 1967, pero no lo había hecho nunca en público. Es en el 68 cuando sale "Voces Ceibes" en Santiago, cuando me integro con ellos y cantamos en diversos sitios. Más tarde, me separo de ellos y me voy, canto sólo por ahí.

UNA NUEVA EXPRESION PARA UNA NUEVA SOCIEDAD

—Hoy en día existe mucho "camelo" en todo. El mundo de la canción tampoco se ha librado de este mal. Por eso, tú que compones, que sabes música, nos interesa que nos definas lo qué es una canción, ¿qué es lo que entiendes por canción?

—Canción es una manifestación artística que consta de dos partes: una música y una letra. Todo esto cantado viene a ser una manifestación, una expresión del mundo del que canta hacia las personas que puedan escucharle. La canción al estar compuesta de dos partes, música y letra, intervienen las dos partes en un cincuenta por ciento para cada parte. Tú buscas una música que se aparte de lo que nosotros conocemos, de la música que ha impe-



La Canción es una manifestación artística con dos partes:
Música y letra.

Se ha buscado una nueva expresión para una nueva
Sociedad.

Mis canciones son muy místicas y me interesa poder ganar para poder cantar



Núm. 3 - 1972
Abril - Junio

FICHA BIOGRAFICA DE MIRO

Nombre: Miro Casabella.

Natural de: Ferreira del Valle de Oro, Lugo.

Nació en: 1946.

Cursó estudios en: Lugo y Barcelona.

1962: Comienza a tocar la guitarra y aprende música.

1967: Escribe sus primeras canciones y las interpreta.

1968: Graba su primer disco con cuatro canciones, «O Labrego»; «Soia»; «Ti Galiza» e «No Desterro». «Soia» es seleccionada entre 300 para el primer Festival Internacional de la Canción de Barcelona. Canta en Santiago y en las poblaciones más importantes de Cataluña.

1969: Graba su segundo disco bajo el título de «Cantigas de Escarnio e Maldizer» conteniendo dos canciones medievales y dos modernas con letra de Aristides Silveira. Una de ellas fue de escasa difusión por haber sido prohibida su radiación. Festival de la Canción Popular Española en el teatro de «La Mutualité de París».

1970: Recitales en Francia: Poitiers; Limoges; Provence; Marsella, etc. Recital de Canción Popular en Lérida.

1971: Vuelve a actuar en Poitiers.

Da quince recitales en todas las universidades españolas con Luis Cilia.

Participa en el «Festival de la Canción Popular» de Valencia.

Actuaciones en Manresa y Sabadell.

Interviene en un programa de T. V. E.

Francia: Festival de «L'Humanité» de la «Courneuve—71» en el que participan entre otros Johan Baez; Mike Theodorakis; Mustaki y los Coros y Danzas del Ejército Ruso.

Actuaciones en la ORTF: «France Inter».

Hace un programa en color para la T. V. Alemana.

1972: Graba su tercer disco con dos canciones: «O Meu Pais» e «Coma Os Velloso Troveiros».

Cumple Servicio en la VIII Región Militar.

rado en la post-guerra, y entonces intentas buscar una nueva expresión para esta letra, esta letra que nos canta a un hombre nuevo y a una nueva sociedad.

—¿Qué es mejor? ¿qué la música y la letra la hagan personas diferentes, o por el contrario, que sea la misma persona?

—Pueden darse los dos casos perfectamente. O sea, que el autor de la canción sea el autor de su misma música o que no sea el autor de la música y sí de la letra. En mi caso concreto, todas las canciones que interpreto la música de ellas me pertenece.

—Se viene observando que este tipo de canción a pesar de tener una raíz popular no alcanza el éxito de masas. ¿Por qué?

—Hay muchos impedimentos. Quizá, más que nada, radique en los textos que se cantan; pero yo creo que nuestra canción, por lo menos lo he observado en Francia, la gente la acepta muy bien. Se les explica el contenido de la canción, y ellos escuchan el conjunto de música y letra, y queda muy bien, la gente la acepta perfectamente. Quizás aquí ocurra que la gente está preparada para escuchar un tipo de canción más fácil; es un problema de preparación.

SU PROXIMO OBJETIVO: HISPANOAMERICA

—¿Qué lleva hecho MIRO hasta ahora?

—Bueno, yo llevo grabados tres discos. Canciones tengo hechas unas cincuenta o sesenta. Van desde las cantigas medievales hasta los últimos poetas: Celso Emilio Ferreiro, Ramón Cabanillas, Ma-



ría, incluso, y otras muchas canciones que tengo de la Edad Media.

—¿Se interesan otros artistas por tus canciones?

—Parece que en la actualidad hay gente perteneciente al mundo de la canción que se interesa por algunas de las mías, incluso por canciones que yo podría hacer.

—¿Qué proyectos tienes para el futuro?

—Después de terminar el servicio militar que estoy cumpliendo, los proyectos más inmediatos serán el ir a cantar a Buenos Aires y otras localidades de la Argentina; en Brasil, Lima, Chile y Cuba.

—¿Se te ocurrió ir alguna vez a cantar a Portugal?

—No canté nunca a pesar de que me habían llamado para hacerlo en Coimbra, pero fue en un momento en el cual yo no tenía pasaporte y no podía salir. También me habían llamado para actuar en la Radio Televisão Portuguesa, pero tampoco pude hacerlo. Espero ir a Portugal para cumplir con este compromiso.

MIS CANCIONES SON MUY RITMICAS.

—Ya conocemos los proyectos de MIRO, en el fondo conocemos también sus canciones, pero queremos saber algo más. ¿A quién van dirigidas?

—Al cantar yo en gallego, con prioridad van dirigidas a Galicia, al pueblo gallego, pero muchas de ellas son extensibles a otras partes. Algunas cantan problemas que no son de Galicia en particular, son canciones universales.

—Entonces creo que ya nos puedes decir, como son tus canciones.

—Quizás no sea yo el más indicado para decirlo. Eso está encomendado a las personas que las escuchan. Sin duda habrá muchos puntos de vista diferentes. Para mi, mis canciones —MIRO hace una pausa y se rie—, son muy místicas.

—Pero muy populares, decimos nosotros, y aquí creo que encaja perfectamente esta pregunta. ¿Qué entiendes por música popular?

—La música popular es lo que intenta ser mi música y mi canción. Es la canción que escucha el pueblo, que la repite, que la canta; es como un periódico que va contando y relatando cosas. La primera es la de la Edad Media, las Cantigas medievales de escarnio e maldicer, son canciones populares al igual que la canción de ciegos.

ME INTERESA PODER GANAR PARA PODER CANTAR

—Quevedo dijo que: "Poderoso señor es Don Dinero". ¿Te interesa la canción con fines comerciales?

—Me interesa la canción y me interesa una parte comercial de la canción. O sea, poder ganar para poder cantar.

—En el futuro ¿MIRO vivirá de su canción o lo hará de su profesión?

—Yo estoy viviendo desde el año 68 prácticamente de la canción. ¡Espero seguir viviendo de la canción!

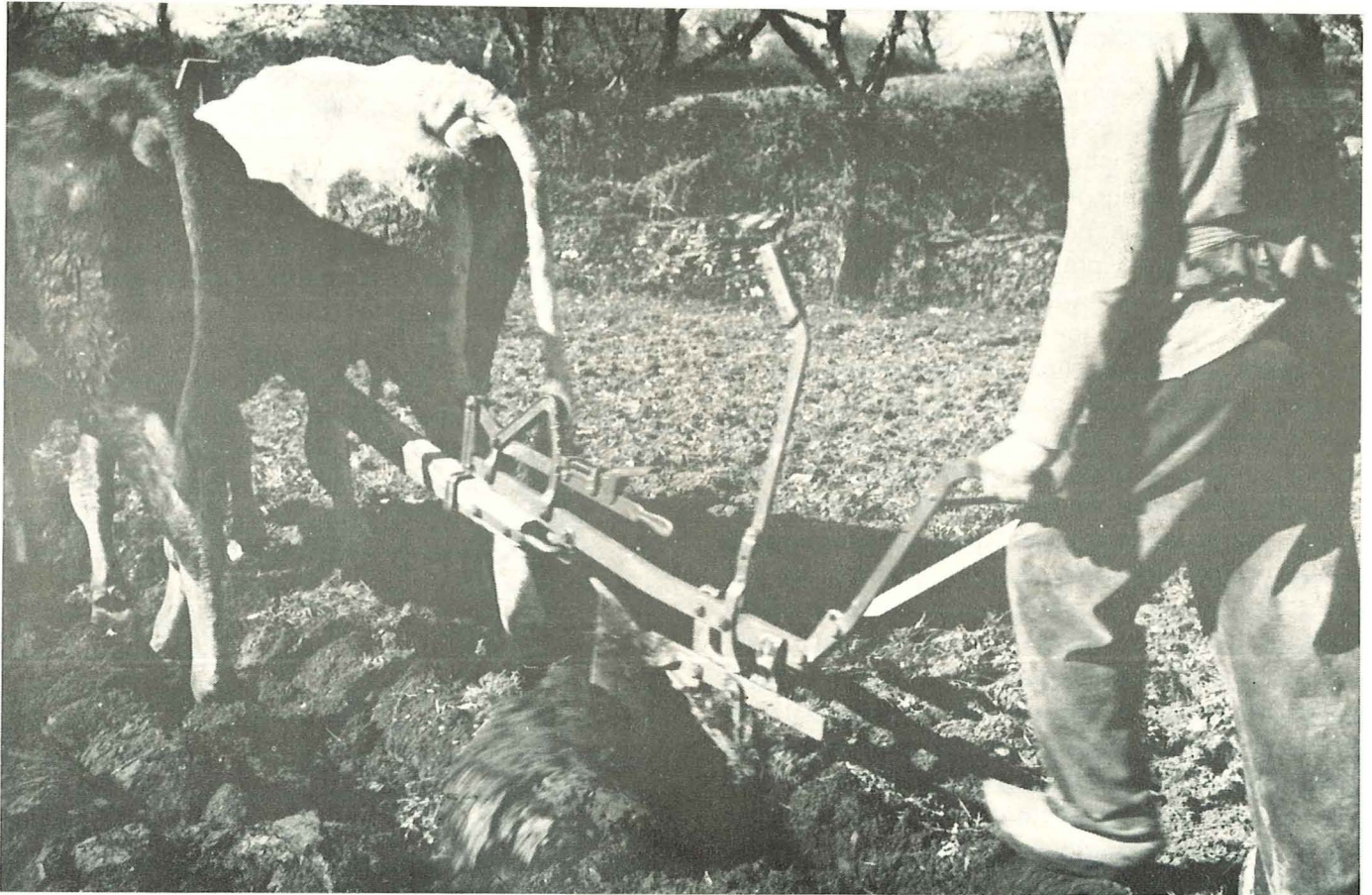
—¡Y ese es nuestro deseo!

Poeta e Aldeán



Por R. Carballo Calero

Núm. 3 - 1972
Abril - Junio



"Os seus versos arrecendían a terra recién arada"

Cadaquén ten a súa opinión verbo dos límites que han ser sinalados ao galego como estormento literario. Somos moitos os que alongan eses límites astra o infinito. Mais foron moitos tamén os que quixeron estreitalos dun xeito ou outro. A Condessa de Pardo Bazán, que condescendéu en diversos intres a interesarse pola literatura galega, consideraba que ésta debía limitarse á temática rústica. Erraba Rosalía ao entoar as súas elexias heinianas ou becquerianas; trabucábase Curros ao proferir as súas invectivas victorhuguescas ou guerra junqueiranas. A lingua galega era inapelábelmente unha fala ventureira, silvestre e humilde; e o seu ámbito literario era irremediábelmente o ámbito rural.

Esta óptica engrandecía a figura de Lamas Carbaljal. Non importa que Lamas escribira versos dabondo que no se poden catalogar como de temática campesina. A poesía sentimental, a poesía patriótica de Lamas eran postas á beira, con tanta maior facilidade canto menos poesía eran realmente. Non resultaba

doado facer o propio coa poesía filosófica de autora de **Follas Novas**, e coa poesía cívica do autor de **O Divino Sainete**. Sabido é como a Condessa rematou por absterse sistemáticamente de falar verbo de Rosalía e de Curros, ásperamente doída ou orgullosamente irritada por las duras réplicas que a súa actitude provocou. O caso de Lamas era moi outro. Ben podía considerarse unánimemente que se algo tiña importancia dentro da súa obra era a parte da mesma relativa á vida aldeá. Non íamos discutir por mor do soneto ao Mariscal ou a oda ao monte Medullo, tentativas inocentes por ineficaces. O verdadeiro Lamas era o poeta que nos presentaba os costumes do "mundo rural".

O máis representativo entre os libros de Lamas é, pois, o que leva como título **A Musa das Aldeas**. Nel todo é rural. Un paisano algo instruído houbera podido escribir, senón precisamente aqueles versos, outros moi semellantes. Para os que limitan ao mundo aldeán a inspiración da poesía en galego, Lamas

era poeta óptimo. Era o mellor dos poetas posibeis, e se non acadaba a perfeición absoluta, elo debíase á imposibilidade para un poeta culto —e ao cabo Lamas estudara poética e retórica con García Mosquera e latín e grego con Saco e Arce— de esquecer totalmente a súa cultura e asumir a alma dun labrego. Mais, dentro do facedeiro, Lamas achegábase en maior medida que ninguén a este ideal. Os seus versos arrecendían a terra recién arada.

Lamas é o máis característico representante da poesía galega decimonónica de tipo costumista, tal como entendían o costumismo, en xeral os ietores daquel tempo. Os nosos costumes eran os costumes das nosas aldeas, pois non había máis que unha Galicia verdadeira, e era a Galicia rural. Pero ese costumismo en Lamas asobarda doadamente o tipismo folklórico. Lamas non pinta cadros de xénero, non compón estampas, non ofrece cromos, ou, en todo caso, non se limita a esto. O esencial en Lamas é a intención, e esta intención é suliñar a tristeza, a miseria, o atraso, a iniquidade da vida aldeá. Sin a elevación lírica de Rosalía, sin o vigor profético de Curros, pero cun profundo coñecemento da realidade campesina, cun efectivo dominio da psicoloxía do labrego, o poeta cego traza un cadro escurísimo da vida rural, tanto máis elocuente e eficaz como denuncia dunha situación magoante, canto que non se entala nunha escolástica partidista nin se formula nunha xiria sectaria. A mesma humildade da linguaxe, o tóxico das imaxes, a falta de pulimento na versificación, factores máis ben negativos no orde estético, contribúen a salientar o contido ideolóxico, sin que nolo poda facer obliterar un primor de estilo que está case sempre ausente.

A aldea de Lamas é unha aldea de montaña, es-

magada polas neves do inverno, solagada pola choiva, insolada polo bulleiro, esganada pola anguria, apouvigada polos trabucos, comesta pola fame, aleixada pola superstición. “¡Alí todo é triste!”, esclama opacamente o poeta, e as súas palabras evocannos as pronunciadas por Puchkin ao coñecer as **Almas Mortas** de Gogol.

Se cadra, Lamas, que gozou en vida, sobre todo na súa provincia, dunha extraordinaria popularidade, teña de ser lembrado principalmente no futuro como cronista fiel, no seu verso humilde e na súa prosa paifoca, da historia sin historia da aldea galega, increíblemente esquecida, indecibelmente resignada. Non era incapaz de galas retóricas nin de artificios métricos, pero como artista énos difícil coincidir cos contemporáneos que o xulgaron ás veces con favor desmedido. Se comasí, a súa penetración no espírito do pobo galego, revela unha capacidade de simpatía que remata por sublimar testos como “¡Ei, boi, ei!”, “O tangaraño” ou o **Catecismo do Labrego**, que, dentro do seu xénero, dentro dos seus límites, son, senón obras maestras de arte, si pezas logradas de artesanía, a máis de documentos humanos conmovedores.

A Academia Galega fixo de Lamas herói epónimo de 1972 ao escoller o seu nome para a conmemoración do Día das Letras Galegas. E escoller un nome como símbolo do anónimo poeta singular, do pobo galego espresándose poéticamente. Aínda que a poesía galega ten atinguído cumes inaccesibeis a Lamas Carvajal, éste —tiña razón doña Emilia— representa mellor que ninguén outro antre os poetas cultos a realización do ideal de comunión de poesía e aldea, querse decir, o binomio poeta e aldeán.

NUEVO TRACTOR DE CAMBIO DE VELOCIDADES EN MARCHA

El tractor británico «David Brown 1212 Hydra-Shift», de 72 caballos, tiene un sistema de cambio de marcha sin embrague, para cuatro velocidades, mientras está en movimiento. El sistema de transmisión es semiautomático, permitiendo al conductor cambiar de marcha y mantener el avance a toda potencia, aun sin aperos de labranza. Las cuatro velocidades —lenta, propia del campo, de carretera, marcha atrás— abarcan todas las necesidades del tractor. La parcial superposición de las marchas proporcionan la máxima variación dentro del rango de velocidades, reduciendo la necesidad del cambio manual de una marcha a otra. En la escala de operaciones de labranza, que va de 1 a 12 kilómetros por hora, hay suficiente velocidad para que el conductor pueda obtener el máximo rendimiento arando, acaballando o distribuyendo fertilizante. En la escala lenta, de 0,5 a 4 kilómetros por hora, se halla la velocidad ideal para perforaciones de precisión, cultivos pesados, siembra y recogida de patatas, remolacha azucarera, caña de azúcar y cacahuete. Para cultivos ligeros, la escala de 3 a 30 kph. es particularmente adecuada, con gran potencia en la marcha lenta para subir con gran carga por pendientes muy inclinadas.

El funcionamiento es fácil de entender. El conductor selecciona la velocidad requerida, con una sola palanca selectora, y después usa la palanca general, del tablero, para hacer los cambios sin embrague, según las condiciones del terreno y la tarea. Otro aspecto del nuevo tractor es el uso del motor como freno en las cuatro velocidades. Su engranaje helicoidal constante proporciona mayor área de contacto de dientes que la caja de cambios habitual, por lo cual y mediante estos dientes puede funcionar mejor y con menos fatiga. Asimismo, la desalineación de ejes bajo la carga resulta menos crítica.

La conservación de alimentos empleando las técnicas de congelación y deshidratación, han alcanzado volúmenes de producción muy notables en los países de tecnología avanzada

Viaxe polo "Catecismo do Labrego"



Por X. Alonso Montero.

Núm. 3 - 1972
Abril - Junio



(No derradeiro maio, Valentín Lamas Carvajal foi ouxeto dun feixe de glosas e homenaxes por estar o Día das Letras Galegas adicado a él. Lamas Carvajal, —poeta, contista, periodista—, é o autor do libro mais lido da nosa literatura, o "Catecismo do labrego", á vez o libro de mais audiencia popular, de mais audiencia rural. Coidamos que "Fronte e Cocote", revista de inxenheiros do agro debe estar aberta a páxinas como as que imos a comentar. Lamas, é ben sabido, non foi un técnico pero reparou, con realismo e door, nas xentes que traballaban nos eidos da nosa xeografía. ¿Pode haber mellora do campo, debe haber mellora do campo, que non repercuta na dignidade dos homes?).

I

O "Catecismo" data de 1388; as suas páxinas, pois, son unha "fotografía" da humanidade rural de fai un século. Que Lamas, o seu autor, se sintiu poderosamente chamado polas miserias do vivir labrego, próbano dúcias e dúcias de traballos en verso i en prosa. O "Catecismo", por conseguinte, non é unha esceución, é unha confirmación do seu talante solidario coas xentes que sofren a historia.

Primeira pregunta: ¿A qué se debe o éxito, o fabuloso espallamento deste libriño? Eu diría: a unha cuestión formal, a algo que non pertence ó tema. O tema —as mágoas do existir campesino— fora tratado, a cotío maxistralmente, por Pintos, Rosalía e Curros Enríquez. Agora ben, ¿qué campesinos —analfabetos no seu desprestixiado idioma— se asomaron ás páxinas desta literatura prolabrega? Por veces penso que Lamas Carvajal foi o primeiro entre nós en prantexar eficazmente o problema de ser eficaz en lingua galega, fala, non se esquezna, chea de problematismo. Viu claro, coido, que non abandona o tema nin a solidaridade explícita, cumpría atopar un molde, un xénero literario, unha modalidade axeitada. A solución brindóulla o catecismo do P. Astete que sabían nas aldeas inda os analfabetos, por teren ido todos, ou casi todos, á "doutrina" dominical. Pra miles e miles de aldeáns o catecismo de Astete era o único texto escrito que ingresara nos seus espritos, a única andadura inteleutual escrita que lles resultaba familiar. Cando Lamas amosa a este campesino os diálogos da súa doutrina, o campesino encóntraos familiares, seus, e, ó mesmo tempo, un pouco liberadores.

¿Por qué liberadores? Mentras o Astete é a memorización rixida, a gravidade e a imposición, o Lamas é a rexouba, o aguillón cómico, a festa, a bulra, pero non a bulra da doutrina cristiana, a bulra á costa dunhas definicións relixiosas que Lamas —afervoadado católico "preconciliar"— non cuestiona. (Sabido é que rifou moi seriamente con Curros Enríquez pola crítica que éste lle zorregóu á Eirexa no "Divino Sainete", unha bulra —aclaremos tamén— á costa da "Divina Comedia", pero non da "Divina Comedia"). Pódese decir que non hai pasaxes anticlericales nestes parrafeos de Lamas, ou sexa, pra Lamas endexamáis o cura participa da ruindade ou arbitrariedade dos tres deuses da aldea: alcalde, secretario e cacique.

Fagamos unha breve comparanza textual:

Astete: "Dios es lo más excelente y admirable que se puede decir ni pensar: un señor infinitamente bueno, sabio, justo, principio y fin de todas las cosas, premiador de los buenos y castigador de los malos".

Lamas: "(O Alcalde) é a cousa mais condenada que se pode decir nin pensar: un señor infinitamente malo, burro, larpeiro, inxusto, prencipio de tódalas nosas disgracias e fin de tódalas nosas falcendas".

Co "Catecismo do labrego", Lamas ofrecía ás xentes do agro un texto que entraba doadamente nos seus sinxelos esquemas. Reparemos noutro feito: as páxinas de Lamas, redactadas nunha lingua popular, inciden nas páxinas memorizadas na neñez, redactadas nunha fala culta e suntuaria, poñendo nas cousas un pouco de solfa. Nos anacos enfrentados ousérvase sin dificultade o quid da gracia e, por tanto, da eficacia: o alcalde, deus do agro, é definido coa mesma estrutura sintáctica e rítmica empregada por Astete pra definir ó Deus do Ceo; en canto ós adxetivos, calificadores eiquí, son descalificadores alí. Resultado: o labrego rise polo baixo pois o novo catecismo, que non ataca a relixión nin á Eirexa, é rebuldeiro coas cousas dos curas, os cales, respetados ou non, eran tabú na sociedade rural do XIX. Nembargantes Lamas, insisto, o que ataca é os responsables da miseria labrega. Outra cousa é que pra ser eficaz tivese que botar man dunha ferramenta de dous fíos.

Eu preguntaría: ¿Percibíu sempre o galego o que tiñan de protesta social os diálogos de Lamas, ouxetivo central, único, desta singular obra? ¿Non se quedaría, ás veces, co que ten o "Catecismo" de rexouba, de parodia de cousas sagras?

II

¿E Lamas Carvajal, no seu "Catecismo", un Ho Chi Minh do campo galego? A resposta é ben doada: Lamas está moi lonxe de ser un revolucionario; pasábelle o mesmo a outra gran musa campesina, a Curros Enríquez, por certo sempre máis incisivo que Lamas Carvajal.

No "Catecismo do labrego" os "personaxes" mais aldraxados (¿aldraxados?) son o alcalde, o secretario e o cacique, i en menor medida, os xueces, os abogados, os médicos de espírito comercial, os concellales, etc. Entre aldraxe e aldraxe aparecen os trabucos, a emigración e a carencia de escolas; a veces, o servizo militar e mais a guerra. Nesta meada, nesta mísera e noxenta trama, vive Xan Paisano, Xan Paisano é manipulado, Xan Paisano sofre a historia.

Preguntemos agora: ¿A dónde se dirixe a crítica de Lamas? ¿Contra os abusos? ¿Contra os usos? Pra o "Catecismo" a nai dos años está na maldade e nas cobizas lucrativas dos "magnates", cuia única tarefa é esfolar ó labrego. Lamas non cuestiona a estrutura, nin a forma de propiedade, nin xiquera o ordenamento xurídico e político, que no fondo é quen condiciona a aparición dos desmáis do alcalde o a existencia do mesmo caciquismo. Lamas, pois, é un moralista, pero un moralista puro. Da a impresión de que no ordenamento socio-político de aquela sociedade era posible o alcalde bon, o secretario reuto e o xuez xusto.

III

¿Qué fai o labrego contra homes tan ruís, contra gobernantes e gobernadeiros tan sin entrañas? A súa resposta é a pasividade. Si se "arrepoñen", comentan, "saen peor". En canto a Lamas o seu punto de vista é tamén pasivo, de non moverse: "Facedes ben en calarvos, pois ó bo calar chaman labrego".

Lamas e mais os homes do campo decátanse da inxusticia, do asoballamento e das falcatruadas, pero non responden. ¿Por qué non se arrepoñen? Cecáis a clave estea no capítulo das benaventuranzas:

"Benaventurados os limpos de corazón porque tamén estarán limpos de faltriqueiras".

.....
—¿Quén son os limpos de corazón?

—Os que nunca foron nada nin tiveron xeito de emporcar as maus".

¿Pra qué loitar contra os amos de hoxe si os que veñan van a ser semellantes, pois todo é cuestión de ter ou non ter oportunidade (xeito) de lixarse, de emporcarse? A frase, se non a interpreto mal, implica dúas conceucións de precario nivel:

a) Non se repara no ordenamento político-social, nas institucións; repárase somente no corazón dos homes.

b) A maldade está no home xa que os gobernados de hoxe emporcaríanse si tivesen ocasión.

Non se decatou Lamas de que xa Sancho Panza no século XVII probou que o espírito de xusticia pode anteporse ó afán de lucro, incluso ó afán de lexítimo lucro.

(Algún día escribiréi unha segunda parte a este comentario. Adientaréi hoxe unhas verbas: ¿Tiñan e teñen razóns os campesinos ó afirmaren que todo amo é ruin? Resposta a modo de pregunta: ¿Ten coñecido o labrego dos nosos eidos amos ó servizo de institucións que éstos non teñan feito a imaxe e semellanza dos seus intereses, é decir, dos seus privilexios?)

LETANIA DE GALICIA



CAUREL
VRAO
1968



GALICIA DIGO EU UN DI
GALICIA decimos todos
hast-os que calan din
e saben

GALICIA
GALICIA
GALICIA
sabemos

GALICIA da door
GALICIA da tristura
GALICIA do silencio
GALICIA da fame
GALICIA vendada
GALICIA tapeada
GALICIA atrelada

chora *á forza*
triste *á forza*
calada *á forza*
emigrante *á forza*
cega *á forza*
xorda *á forza*
queda *á forza*



libre pra servir
libre pra non ser
libre pra morrer
libre pra fuxir

libre pra servir
libre pra non ser
libre pra morrer
libre pra fuxir



GALICIA labrega
GALICIA mariñeira
GALICIA obreira

GALICIA nosa
GALICIA nosa
GALICIA nosa

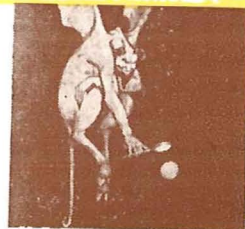
GALICIA irmandiña
GALICIA viva inda



recóllote da terra
recóllote do pueblo
recóllote da HISTORIA

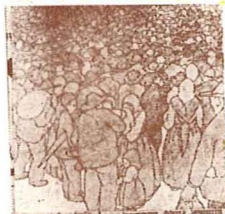
estás muy fonda
estás nil toda
estás borrosa

recóllote i érgote no verbo enteiro
no verbo verdadeiro que fala o pueblo
recóllote pros novos que vein con forza
pros que inda non marcou a malla d-argola
pros que saben que ti podes ser outra cousa
pros que saben qu-o home pode ser outra cousa



sabemos que ti podes ser outra cousa
sabemos qu-o home pode ser outra cousa

(A parte en cursiva diráa o coro)



Inconvenientes del Regadío en Galicia

Por José F. Ledo González.

(Alumno de 2.º Curso de la E.I.T.A.)

Galicia está constituida por cuatro provincias que ocupan una superficie de 29.434 km²., el 5,8 por ciento de la superficie nacional. Dentro de la natural variedad, por la amplitud relativa de su extensión, su suelo presenta una perceptible uniformidad. Atendiendo a este último factor, es posible separar los tres tipos siguientes:

- Tierras bajas, en el litoral, en los valles de los ríos.
- Tierra de suave pendiente sobre los valles.
- Montañas y sierras.

Uno de los factores que vamos a resaltar, es el clima, como corresponde a su situación geográfica. Es, en general, templado y húmedo, bajo la influencia del Atlántico, aunque con notables diferencias locacionales, más benigno en las zonas costeras y valles del interior; extremado-frío, en invierno; caluroso y un tanto árido en verano, principalmente en las sierras montañosas de las provincias de Lugo y Orense.

El mayor volumen de precipitación corresponde a Pontevedra y el mínimo a Orense, que queda aproximadamente por la mitad. También Pontevedra cuenta con 125 días al año despejados, mientras que La Coruña disfruta de unos 44.

La observación de estos datos, permite considerar que Galicia goza de un régimen francamente benigno, sin embargo el alto grado de humedad da

origen a una atmósfera especial, que sin duda ha sido un factor muy importante en la formación del carácter gallego.

El que en Galicia llueva mucho, cosa que es cierta en cuanto al volumen de agua caída, no impide que la lluvia presente una cierta concentración en una determinada época, originándose déficit en otras, por lo que nuestra región no debe marginarse en los planes de regadío.

Así, llegamos a la conclusión de que, en Galicia existe mucha agua subterránea; está demostrada la riqueza de las aguas subterráneas en el suelo gallego, pero si ojeamos la vigente Ley de Aguas nos encontramos con que coarta enormemente el aprovechamiento de ellas.

Todos conocemos la estructura de la explotación agropecuaria gallega, en la que el minifundio es la nota predominante. Estas estructuras, unidas al individualismo e insolidaridad de nuestros campesinos, hace que en múltiples ocasiones no puedan efectuarse alumbramientos de aguas, no por derivarse perjuicios a terceros, sino por oposición de ellos mismos, amparándose en las distancias que la Ley exige y que acaso sean acertadas para otras regiones, pero que indiscutiblemente son un hándicap para el aprovechamiento de las aguas. Este es uno de los grandes inconvenientes con los que tropieza el labrador progresista para la transformación y mejor aprovechamiento de su explotación.

EL CONSUMO DE CARNE EN ESPAÑA

A partir de la década de los 60 se ha producido un cambio en la estructura de la dieta alimenticia media de España, aumentando sensiblemente en la misma la participación de las proteínas de origen animal; el consumo de carne, por habitante y año, ha pasado de 23 kg. en 1965, a 32 kg. en 1970. En cada uno de estos años, el consumo global fue de 700.000 Tm. y 1.000.000 de Tm., respectivamente, es decir, se ha incrementado en un 40 % en 6 años.

A pesar de este fuerte incremento, todavía son de esperar aumentos de este consumo ya que en los países europeos de mayor renta por cabeza supera los 60 kg. por habitante y año.

Ciertos cultivos son beneficiosos para la agricultura pues no sólo conservan los elementos de nutrición vegetal ya existentes, sino que mejoran el suelo.

Comentarios de un Observador



Núm. 3 - 1972
Abril - Junio

Por el Dr. Antonio Figueroa Mosteiro



La familia campesina produce lo necesario para su subsistencia, vendiendo el escaso sobrante en ferias y mercados

Con frecuencia se plantean soluciones a la problemática agrícola de nuestra región, como si la situación, no ya actual sino de unos quince años atrás, fuese a quedar eternamente estática, tal como estaba, es decir, en una agricultura empírica, de signo estático minifundista. Produciendo cada familia campesina, según su mayor o menor riqueza en tierras, lo necesario para su subsistencia y vendiendo el escaso sobrante en ferias y mercados para adquirir de la sociedad civilizada una parte escasa de los bienes que ésta le ofrece. Era, y aún sigue siendo, una situación de "proletariado", de colonialismo interno mantenido por una burocracia urbana (decimos proletariado en el sentido histórico de la palabra, personas que viven en una so-

ciudad, pero que no son de esa sociedad). Hay pues dos Galicias: la ciudadana y la campesina. Las dos conviven y tienen los mismos deberes cívicos, pero el disfrute de los bienes, a los que por su aportación tienen derecho, no es el mismo, ya que el simple factor de la dispersión de la población, encarece el acceso de los bienes de consumo, y su diferencia cultural, le hace imposible el acceso a los más simples puestos de la Administración. Hay, por lo tanto, una clara segregación socio-cultural marcada profundamente, entre otras cosas, por el factor idioma. El español que nace obligado a vivir como campesino gallego no puede aspirar a que sus hijos puedan llegar a ser otra cosa, a parte de campesinos, que servidores en los trabajos más modestos de la ciudad (las raras excepciones carecen de importancia), y esto es muy grave cuando el ochenta por ciento de la población es campesina.

En todos los países del mundo ocurrió en otras épocas más o menos lo mismo. Lo grave es que perdure en nuestro país a la altura del último tercio del siglo XX, a los doscientos años de la "Revolución industrialista", pues ésta por sí sola se encargó de resolverlo en aquellos países, que junto con "nosotros" formaron lo que hoy se conocen como "Occidente", como si dijéramos "nuestros antiguos compañeros de escuela", absorbiendo las ciudades, la población del campo para sus industrias y servicios, hasta reducirla en la actualidad a un veinte y un quince por ciento. Es obvio que el rendimiento del trabajo de esta población rural donde un trabajador produce para cinco personas, es inconmensurablemente mayor que el de los nuestros, cuyas cifras están invertidas.

El no haber realizado en nuestra nación, a tiempo y al ritmo de nuestros "antiguos compañeros de escuela", la "Revolución Industrialista", nos mantiene en esta situación. La ciudad no absorbe a la población campesina, ni paga como es debido su trabajo, dándose la circunstancia ideal para una segregación de tipo socio-cultural.

Pero el segregado (si no es tan empecinado como los del Ulster o como el Pueblo judío), hace todo lo que puede para suprimir o aminorar esta

segregación, en nuestro caso, emigra y adopta miméticamente las formas y modos de los segregadores, pero esta aptitud, este esfuerzo, que en cierta manera alivia su situación, tiene un alto precio, se crea una mentalidad dócil y humillada, poco apta para el poder creador, y la sociedad a que pertenecemos, en este caso nuestra tierra, se resiente de que una no despreciable parte de la población no produzca el porcentaje correspondiente de individualidades creadoras necesarias para su desarrollo, como sería de esperar en una población normal de ciudadanos con los mismos derechos, y esto es gravísimo en un mundo tan evolutivo como el actual en el que hay que estar a la par de los otros manteniéndonos en una inferioridad con respecto a nuestros vecinos, y creando las condiciones idóneas para el colonialismo cultural, y por lo tanto, económico de nuestra nación.

Estamos en Galicia en pleno desarrollo del fenómeno que se inició hace cien años y que empezó con la emigración a países extraños del sobrante de los brazos que la tierra no podía mantener. Cuando nuestra inmortal Rosalía planteó ante la Sociedad Ilustrada gallega el problema, ella lo planteó de la manera aparentemente más eficaz, recurriendo al sentimiento que es lo que más convence, y esto lo hizo magistralmente, pero no le valió de nada, pues los señoritos del "escalafón" le llamaron llorona, y hasta alguno intentó llorar con ella. Las cosas siguieron igual y el campo se despuebla a toda marcha hacia países extraños. Lo que al principio no era más que el éxodo de los brazos sobrantes, y que nuestras raquílicas ciudades no eran capaces de absorber, se convirtió en el éxodo de todos.

Como hemos explicado más arriba, España y por lo tanto Galicia, todavía no se incorporó del todo a la "Revolución Industrialista", en una época en que estamos metidos de lleno en la revolución "Post-industrialista con sus nuevas máquinas, con memoria y sentidos; con su nueva energía, la nuclear; con los nuevos espacios siderales —hasta hace unos veinte años era considerada como una nación fundamentalmente agrícola, lo que en Occidente no es ser nada—, de ahí que nos calumniaran y nos autocalumniásemos, con frases tales como "ser de raza árabe o de raza y temperamento latino", zarandajas y calumnias sin consistencia objetiva alguna. Somos tan europeos, tan occidentales como cualquiera de nuestros vecinos, y además, no somos otra cosa.

La razón de nuestra situación está en dos claros déficits que padecemos. Ni tenemos la necesariamente mercantil, ni la suficiente densidad de pen-

samiento científico, sin cuyas cualidades no podemos marchar a la par de los nuestros, los occidentales. La explicación de estos dos déficits no tiene sentido hacerlo por causas biológicas, de raza o temperamento, cuando hay explicaciones claras y más sencillas. Nuestro escaso desarrollo comercial está sobradamente explicado por nuestra situación geográfica, somos un "finisterre" de Europa y se compra o se vende siempre en los cruces de caminos, de rutas, no al final de ellos. Nuestra geografía de mesetas y ríos navegables, no facilitan tampoco el comercio. Nuestra escasa densidad de pensamiento científico lo explica claramente el accidente histórico de la Contrareforma.

Si la península está mal situada geográficamente para el intercambio comercial con sus vecinos, nuestra tierra lo está peor con respecto de España. Galicia es un "finisterre", arrinconada por Portugal y separada del resto de la nación, nada menos que por dos pliegues montañosos en donde las vías de comunicación tienen que hacer verdaderas filigranas para cruzarlos, y que corriente mente por esta misma circunstancia, no están bien acondicionadas. Esto dificulta grandemente nuestro desarrollo comercial y por lo tanto el industrial, hijo de aquél, imprescindible para absorber el sobrante de brazos y crecimiento de las ciudades.

En estas condiciones nuestro pueblo se las ingenió para vivir de una tierra de medianas posibilidades agrícolas (suelos graníticos, ácidos, escasos en cal, poco profundos, lavados por las lluvias y hasta con estiajes por no retener el agua, etc.) Este suelo deficitario, fue pasando en propiedad a los humildes campesinos, vendido o aforado por los señores, dado que nuestra tierra no produce para dos, el señor y el trabajador, siendo esta la causa de nuestro minifundio, no la pintoresca teoría de la peculiaridad céltica. Si la tierra es de los pobres, es que no debe ser muy buena. No rinde más que a quien le entrega la vida.

Nuestro pueblo ha hecho con ella maravillas. Ha mantenido, con una agricultura empírica, una población de densidad de sesenta habitantes por kilómetro cuadrado, lo que no es ninguna bagatela aunque sea el límite de la mera subsistencia.

Pero la mera subsistencia no es suficiente en el día de hoy y a la primera oportunidad se origina el éxodo; delante de nuestras narices estamos viendo cómo las tradicionales explotaciones de tipo familiar desaparecen con sus miembros en Suiza, Alemania o Francia. Las tierras de labor son invadidas por pinares, cuando no por xestas y retamas, surgiendo al mismo tiempo construcciones largas



Núm. 3 - 1972
Abril - Junio

de aspecto industrial que observamos a través de las hojas de los árboles cuando pasamos por la carretera, y que de día en día van en aumento. Son granjas productoras de carne de pollo y cerdo. Mañana lo serán de ternera.

Estas instalaciones que proveen a buen precio las proteínas de origen animal, mejorando la dieta de las clases sociales que antes apenas podían probar la carne, son dirigidas por la gente urbana, una gran parte universitarios. Asistimos a un cambio radical. El campesino tradicional desaparece. Galicia perderá muy pronto más de la mitad de la población que tenía hace treinta años. En nuestras ciudades burocratizadas no podemos confiar mucho. Los universitarios estamos muy mal preparados para una labor creadora y de empuje; estamos hipnotizados por la "serpiente del escalafón". Nuestra alta producción eléctrica podría atraer una industria química, pero no confiemos mucho en esto, pues la Universidad española, en general, es un desastre.

Mientras que las comunicaciones con el resto de España no sean más fáciles, no podemos pensar en sacarle más rendimiento a nuestros puertos.

La explotación de la fauna de nuestras rías, requiere conocimientos de Biología Marina en la que apenas estamos impuestos.

Hay una esperanza. Nuestra agricultura al estilo tradicional podía ser rentable si se produjera un alto incremento de la riqueza del país, para que se pueda pagar por un pollo campero o un kilo de ternera de prado, cuatro o cinco veces el precio de la carne de granja industrial, de la misma manera que en la actualidad se paga esa diferencia por una botella de coñac de marca distinta, y la ciudad consumiera, en sus alrededores, frutas y verduras de alta calidad. Entonces podía surgir una agricultura de artesanía con productos seleccionados y criados con amor, porque tendrían un precio rentable, con sus cosecheros viviendo en confortables casas de campo y dos o tres coches bajo el almiar.

Pero es evidente que tenemos que lavar nuestro cerebro y despojarlo de las imágenes de lo que es ya pasado y plantearnos el problema con objetividad realista sobre las circunstancias actuales, si no queremos ir dando "una en el clavo y ciento en la herradura". Hablar de tractores, abonos, concentración parcelaria, Cooperativas del Campo, etc., con la mente puesta en una agricultura que está agonizando delante de nuestros ojos. Está bien todo esto, pero con esquemas actuales, aunque de momento nos neguemos a verlo, pues las personas ilustradas, somos, aunque no lo queramos creer, mucho más rutinarias que nuestros campesinos y todos aquellos a quienes no les es fácil conseguir el pan de cada día y que no pueden permitirse el lujo, ni tampoco estar dispuestos a dormirse en el dulce arrullo del folklore y del tipismo.

SISTEMA AUTOMATICO PARA PESAR CERDOS

En la Gran Bretaña, el Instituto Nacional de Ingeniería Agrícola, ha desarrollado un sistema automático para pesar cerdos, que reduce de tres a una sola persona necesaria para la operación.

Los animales hacen funcionar el sistema por si mismos, limitándose el operario a identificarlos y tomar nota de su peso. Incluso este trabajo podría ser autorizado por medio de un computador que registre los resultados.

El sistema consiste en dos cajas conectadas, una de las cuales queda en suspensión con el cerdo que está pesando, mientras en la otra se encuentra encerrado el que se pesará continuación. Basta que el que se encuentre en la primera caja quede inmóvil durante un cuarto de segundo para medir exactamente su peso. Luego, por medio de aire comprimido, se abre una portezuela de guillotina delante de él, para que pueda salir de la caja en suspensión, a la que pasa el animal siguiente, ya que, al cerrarse de nuevo la portezuela de salida, se abre también automáticamente al otro lado la de entrada. Unas aletas de empuje ponen en movimiento a los cerdos según se van abriendo las portezuelas de entrada y salida, siendo así posible, según dice el Instituto, pesar entre 90 y 100 animales por hora. La instalación lleva también un dispositivo para marcar con un tinte a los cerdos que pasen de cierto peso, y dos barreras finales de salida, para separar los cerdos marcados de los demás.

Durante los dos últimos años se recrudecieron los ataques del tizón de la hoja del maíz en muchas regiones de Latino-américa y Estados Unidos.



Información
Escolar

Viaje de Estudios a la Zona regable del Guadalhorce



1



2



3



4

Con motivo del paso del Ecuador, los alumnos del segundo Curso visitaron los regadíos de la zona del Guadalhorce en Málaga, siendo atendidos por personal de la Delegación del I. R. Y. D. A. En las fotografías podemos ver:

1. Un profesor de la Escuela de Capataces Agrícolas, explica la formación de un peral en espaldera.

2. Un alumno de la Escuela de Ingenieros de Lugo, observa los pepinos de un campo experimental.

3. Visita a un campo de alcachofas de la zona del Guadalhorce.

4. Otro alumno observa la plantación de tomates en espaldera de una finca del regadío.



Información
Escolar

Doña Katharina Rapp de Galán,

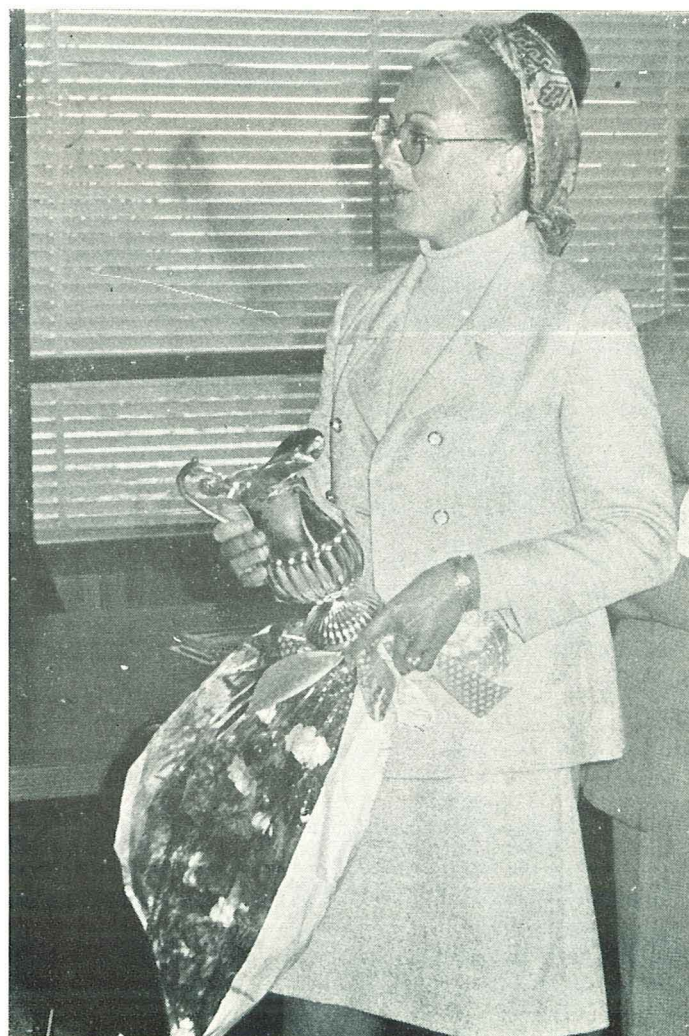
Madrina del Paso de Ecuador

Doña Katharina Rapp de Galán ha sido la madrina del Paso de Ecuador de los alumnos del segundo curso. El día 29 de abril fue presentada a los informadores en el transcurso de una reunión celebrada en uno de los Salones del Centro.

Fue una grata reunión donde quedó de manifiesto la simpática personalidad de la señora Galán que en colaboración con sus "hajados" organizaron una extraordinaria cena-baile que superó todo lo previsible.

Cerca de trescientas personas se dieron cita en el Portón do Recanto, donde, y según informaciones aparecidas en la prensa local, debutó el que "hasta hace unos días fue cocinero de Castellana Hilton".

Los alumnos han realizado su viaje de Paso de Ecuador a Madrid, donde visitaron la Feria Internacional del Campo, y a diversas explotaciones del Sur de España.



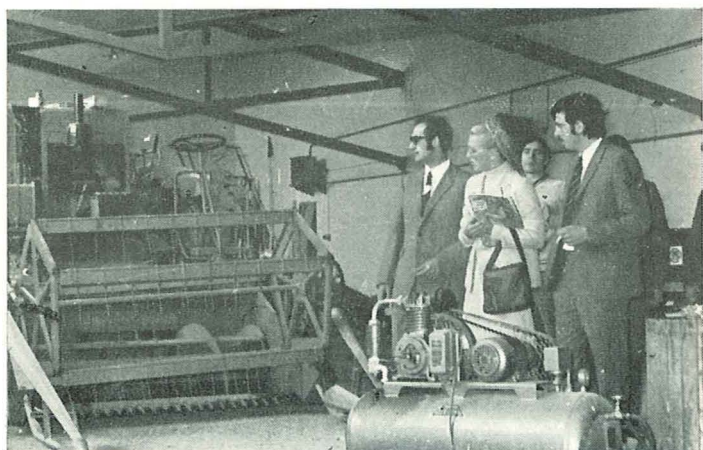
El tema de la fermentación maloláctica ha adquirido últimamente gran actualidad en los medios vinícolas españoles, debido al intento de castigo por la adición fraudulenta de este ácido para elevar la acidez del mosto.



1



3



2

En las Fotografías que les ofrecemos, pueden verse:

- 1.—Katharina Rapp con su esposo, el Sr. Galán acompañados por varios profesores y alumnos, escuchan las explicaciones que el director de la Escuela, Sr. Ulloa Vence les facilita sobre el laboratorio de idiomas.
- 2.—La «Madrina» observa el parque de maquinaria agrícola en compañía del Sr. Cortezón, subdelegado de segundo curso, el Sr. Silva y otros compañeros.
- 3.—La señora Galán en un momento del Vermouth ofrecido por la Escuela con motivo de su presentación.

ORIGINAL FORMA DE RECOGER LAS UVAS

Un Instituto soviético para la automatización de la Agricultura ha desarrollado un método muy poco usual por cierto, para cosechar uvas. La cosecha se realiza, por medio de relámpagos artificiales. Se producen estos con ayuda de un generador móvil que se desplaza lentamente a través del viñedo. Uno de los contactos del generador roza una cuerda de las que sostienen los sarmientos, y el otro los tallos de los cuales penden los racimos de uvas. De este modo se origina un cortocircuito, que es inofensivo para el fruto, ya que la resistencia de una uva dulce madura es muy pequeña.

El tallito del cual cuelga el racimo, es un mal conductor de electricidad. Se recalienta y se rompe al quemarse, cayendo el racimo de uvas en un aparato especial de recolección. De esta forma se acelera considerablemente el laborioso proceso de la vendimia. El Instituto soviético ha recibido patentes de su invención en Italia, Francia y los Estados Unidos.

El excelente potencial nutritivo del germen del maíz se viene aprovechando desde hace años para la fabricación de alimentos dietéticos.

Alumnos de Tercer Curso en Zaragoza



Núm. 3 - 1972
Abril - Junio

Alumnos del tercer curso se desplazaron a Zaragoza con objeto de visitar la Feria Internacional de Maquinaria Agrícola, FIMA-72, para poder admirar las novedades que este certamen internacional puede ofrecer a la agricultura y a la ganadería.

Aprovechando su estancia en la capital aragonesa, realizaron diversas visitas a centros de investigación y explotaciones de la provincia, entre ellas las plantaciones de arroz establecidas en zonas salinas, explicándoles los pormenores de este cultivo el señor López, gerente de la Cooperativa CLEOGAS.

También visitaron la gran explotación de don Cristóbal Lorient, dedicada a la cría de ganado vacuno, principalmente de razas normandas. En esta finca de 600 hectáreas, se albergan 1.000 cabezas.

En su programa de visitas se encontraba la Cooperativa del Bajo Jalón, COBASA, dedicada a la conservación de frutas. Fueron recibidos por don Lorenzo Sanz, gerente de dicha Cooperativa, que les facilitó toda clase de detalles sobre el funcionamiento de la misma, invitándolos a probar los productos allí almacenados.

Después, ya en Almunia de Doña Godina, visitaron el Centro de Transformación Frutal, viendo con detenimiento dos centrales hortofructícolas de la zona.

Entre los centros de investigación visitados figuran Aula Dei y el de Investigaciones del Ebro, con sus laboratorios, plantaciones e invernaderos.

Un viaje interesante e instructivo para los ya casi ingenieros técnicos.



Los Alumnos en el Centro de Investigaciones de Aula-Dei.

Visita a la Finca del Sr. Conde Vázquez

Los alumnos del tercer curso fueron invitados a visitar la finca situada en Guitiríz. Les acompañaron el director del Centro, señor Ulloa Vence y el señor Conde Vázquez, propietario de la finca.

Una vez en ella visitaron los pastizales, que ocupan una extensión superior a las 100 hectáreas, y que alimentan un estupendo rebaño de vacas lecheras de la raza Danesa.

Los pastos, teniendo en cuenta que han sido implantados en una zona de monte con una escasa capa de tierra, son de una buena calidad y con abundantes especies pratenses.

Los establos, en cuanto a su construcción, son típicamente daneses, los dedicados a la cría mientras que los dedicados a la producción de leche son de materiales más duraderos y dotados con modernos elementos.

El sistema de explotación es en el verano semi-estabulación, regulando el pastoreo mediante pastor eléctrico, y recogiendo los animales al establo por la noche. En el invierno la estabulación es permanente.

De gran importancia es la Escuela de Tractoristas, ubicada en la finca donde el Programa de Promoción Profesional Obrera del Ministerio de Trabajo suele impartir diversos cursos que capacitan a numerosos agricultores en el manejo de diversas máquinas agrícolas, cuidado del ganado e implantación de praderas y pastizales.

Los alumnos fueron obsequiados por la dirección de la finca con una estupenda comida, quedando muy complacidos de la visita efectuada.



Viaje de Estudios a Puentes de García Rodríguez



Acompañados por los Profesores don Manuel Torres Pacios, Profesor de Química y Jefe de Estudios; don José Campos Gil, Profesor de Matemáticas, y don Florentino Calderón Bravo, Profesor de Dibujo, un grupo de alumnos de esta Escuela de I. T. A., pasaron la mañana del sábado, día 27 de mayo, visitando el Complejo Industrial de la Empresa Nacional Calvo Sotelo, de Puentes de García Rodríguez.

Fueron recibidos, a la entrada de la Fábrica, por don Ricardo Díaz Charlón, Delegado Regional de la COFER.

Profesores y alumnos pasaron a una dependencia de la empresa en donde el señor Díaz Charlón, después de entregar unos folletos explicativos a cada uno de los visitantes así como un ejemplar de la revista ABREGO, hizo una síntesis de los antecedentes de la Empresa Nacional "Calvo Sotelo", encuadrada en el Instituto Nacional de Industria, a la que se le encomendó, entre otras misiones, la del aprovechamiento de los extensos yacimientos de lignito que se encuentran en las proximidades de Puentes de García Rodríguez, en la provincia de La Coruña, y a 60 kilómetros de Lugo. Estos yacimientos son explotados a cielo abierto con excavadoras y a bajo costo. Gasificado este carbón se obtiene hidrógeno por el procedimiento conocido con el nombre de gas de agua.

El nitrógeno se obtiene por fraccionamiento del aire líquido. El nitrógeno preciso para la obtención del amoníaco y el hidrógeno obtenido del gas de gasógeno una vez mezclados son comprimidos a una presión de 500 Kg./cm². y pasa a dos tubos de síntesis (proceso Casale) que contiene un catalizador específico de hierro, donde se produce el amoníaco en forma continua. La producción diaria de la instalación es de unas 90 t. de amoníaco anhidro.

La mitad del amoníaco producido se destina a la síntesis de ácido nítrico; por combustión sobre un catalizador de Pt-Rh, según el proceso Fauser. La producción diaria de ácido nítrico es de unas 310 toneladas.

El amoníaco restante, no transformado en ácido nítrico, reacciona con el ácido, obteniéndose una disolución de nitrato amónico. Por concentración, cristalización, mezcla con polvo de caliza (preparado en una instalación adecuada), granulado y secado, se obtiene el producto final, nitra-

to amónico cálcico, denominado comercialmente "Nitramón cálcico" con una concentración de nitrógeno total del 20,5 ó el 26% según la demanda.

La fábrica tiene una producción diaria de nitrato amónico cálcico de 350 toneladas, la cual se recoge en un almacén debidamente acondicionado, con una capacidad para 20.000 toneladas.

Continuó el señor Díaz Charlón explicando con todo detalle las distintas aplicaciones de nitramón como fertilizante, así como la preparación de abonos compuestos que, juntamente con las concentraciones fundamentales del nitrógeno, contienen fósforo, potasio y otros elementos de importancia agrícola, tales como calcio, magnesio y diversos micronutrientes.

A continuación, se hizo un recorrido por las instalaciones, completándose la instrucción que se había recibido, resultando una clase teórico-práctica de sumo interés científico. Los alumnos y profesores se interesaron por conocer cada uno de los departamentos que el señor Díaz Charlón iba mostrando y explicando a los visitantes.

El complejo cuenta, además, con instalaciones auxiliares como talleres, laboratorios, almacenes, parque de bomberos, oficinas y una escuela de formación profesional, situada en las proximidades de la Central Termoelectrónica destinada a impartir las enseñanzas correspondientes al aprendizaje industrial.

A continuación se hizo un recorrido en el autocar por el poblado. Está situado en una zona cercana a las instalaciones; los edificios despertaron interés a todos los visitantes por lo moderna que es su construcción. Se hizo una visita a la iglesia, de construcción moderna, destacando las vidrieras así como la talla policromada de Nuestra Señora de la Luz, cuya imagen ha sido realizada por el escultor Pérez Comendador.

A las dos y media de la tarde, la Empresa agasajó a los visitantes con una comida en un restaurante de Puentes.

A media tarde los excursionistas regresaron a Lugo muy satisfechos de la visita.

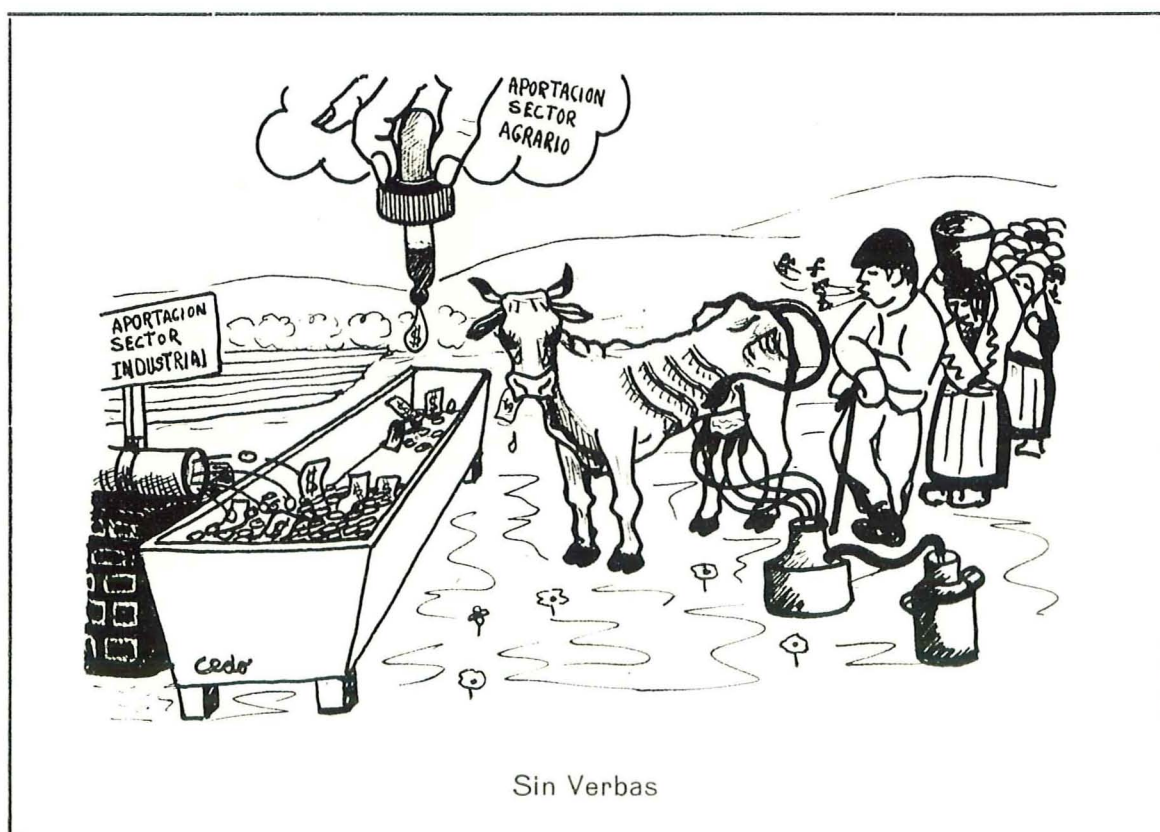
NOTA: La Escuela desea agradecer a la Empresa, así como al señor Díaz Charlón, las atenciones que han tenido con los alumnos y profesores.

Colabore con nosotros

Anúnciense en



Revista Técnica y Profesional



Para eliminar el bocio de los cabritos y corderos recién nacidos es preciso eliminar de la comida de las madres, durante la gestación, las coles y el trébol blanco,

¡SUBSCRIBASE AQUI!

Fronte e Cocote, Revista Técnica y Profesional; Fronte e Cocote, Revista Técnica y Profesional; Fronte e Cocote, Revista Técnica y Profesional
 Fronte e Cocote, Revista Técnica y Profesional; Fronte e Cocote, Revista Técnica y Profesional; Fronte e Cocote, Revista Técnica y Profesional
 Fronte e Cocote, Revista Técnica y Profesional; Fronte e Cocote, Revista Técnica y Profesional; Fronte e Cocote, Revista Técnica y Profesional
 Fronte e Cocote, Revista Técnica y Profesional; Fronte e Cocote, Revista Técnica y Profesional; Fronte e Cocote, Revista Técnica y Profesional
 Fronte e Cocote, Revista Técnica y Profesional; Fronte e Cocote, Revista Técnica y Profesional; Fronte e Cocote, Revista Técnica y Profesional



REVISTA DE LA ESCUELA DE INGENIERIA
 TECNICA AGRICOLA — Apartado 247

LUGO

TARJETA de SUSCRIPCION

Nombre

Calle n.º Piso

Localidad Provincia

Precio de suscripción: 1 año (cuatro números), 120 ptas.

Extranjero: 1 año (cuatro números), \$ 3,00.

El importe se hará efectivo mediante cheque o contra reembolso al recibir el primer número.

Firma:

Indique su Ocupación o Profesión:
 (en la agricultura)

- | | | |
|--|---|---------------------------------------|
| <input type="checkbox"/> Fabricante | <input type="checkbox"/> Funcionario | <input type="checkbox"/> Banco o Caja |
| <input type="checkbox"/> Agente | <input type="checkbox"/> Biblioteca | <input type="checkbox"/> Estudiante |
| <input type="checkbox"/> Distribuidor | <input type="checkbox"/> Escuela Agrícola | <input type="checkbox"/> Profesional |
| <input type="checkbox"/> Ing. Técnico Agrícola | <input type="checkbox"/> Universidad | <input type="checkbox"/> Ganadero |
| <input type="checkbox"/> Ing. Agrónomo | <input type="checkbox"/> Centro Enseñanza | <input type="checkbox"/> Agricultor |



REVISTA DE LA ESCUELA DE INGENIERIA
 TECNICA AGRICOLA — Apartado 247

LUGO

Nosotros Escuchamos los Programas
del Departamento Radiofónico de la
Escuela de Ingeniería Técnica Agrícola
de LUGO.

Agricultura-72

en Radio Popular de Lugo.

AGRO en:

Radio Popular de Orense

Radio Juventud de Galicia

La Voz de La Coruña

Radio Popular de Vigo

Radio Monforte

La Voz Sindical de Lugo

**SIEMPRE TENEMOS
ALGO NUEVO PARA VD.**



esimaga

maquinaria agrícola



Representantes exclusivos para Galicia

Hermanos Carro, 13

Teléfono 21 59 04

L U G O

ESIMAGA, es una firma lucense que desea ayudar al campo y a sus hombres; con la más completa gama de máquinas agrícolas de fabricación nacional, para el mejor desarrollo del campo.

La más moderna maquinaria a un costo más bajo y de rendimiento eficiente y completo.

ESIMAGA

Motosegadora FIGARO con asiento

