

Roma y las provincias: modelo y difusión

Editoras

Trinidad Nogales

Isabel Rodà

II



Edición del volumen:

Trinidad Nogales
Isabel Rodà

Coordinación editorial:

María José Pérez del Castillo

Diseño y maquetación:

Ceferino López

Proyecto PRI06B286

Foros Romanos de Extremadura. Análisis y Difusión del Patrimonio Extremeño.

Vicepresidencia Segunda y Consejería de Economía, Comercio e Innovación de la Junta de Extremadura.

Proyecto PRI09A140

Arte Romano en Extremadura I. Creación de modelos en el occidente hispano.

Vicepresidencia Segunda y Consejería de Economía, Comercio e Innovación de la Junta de Extremadura.

Proyecto HAR2009-08727

Programas decorativos en Lusitania romana: origen y evolución.

Ministerio de Ciencia e Innovación.

GRUPO DE ESTUDIOS DEL MUNDO ANTIGUO HUM-016

Proyecto HAR2008-04600

Explotación, uso e intercambio de materias primas inorgánicas en el norte de Hispania y los puertos de Roma.

Ministerio de Ciencia e Innovación.

Proyecto HAR2009-10798

Antiguo o moderno. Encuadre de la escultura de estilo clásico en su periodo correspondiente.

Ministerio de Ciencia e Innovación.



XI COLOQUIO INTERNACIONAL DE ARTE ROMANO PROVINCIAL

Instituciones Organizadoras:



Instituciones Colaboradoras:



Hispania Antigua, collana diretta da Julián González, Universidad de Sevilla - Departamento de Filología Griega y Latina.

Roma y las provincias: modelo y difusión.
(Hispania Antigua, Serie Arqueológica, 3)

ISBN 978-88-8265-602-7

Copyright 2011 © "L'ERMA" di BRETSCHNEIDER

Via Cassiodoro, 19 - 00193 Roma

<http://www.lerma.it>

Tutti diritti riservati. È vietata la riproduzione di testi e illustrazioni senza il permesso scritto dell'Editore.
Los textos e ilustraciones de este volumen son responsabilidad de sus respectivos autores.

Impresión: Artes Gráficas Rejas (Mérida).

Fotografía cubierta: Cabeza velada de Augusto. Museo Nacional de Arte Romano. Fotografía: Ceferino López.

Roma y las provincias: modelo y difusión

Trinidad Nogales

Isabel Rodà

Editoras

Vol. II

ÍNDICE

VOLUMEN I

- 17 Presentación

CONFERENCIA DE INAUGURACIÓN

- 23 PILAR LEÓN-CASTRO ALONSO: Arte romano provincial: nuevo enfoque y valoración.

ITALIA, REGIO X

- 43 LUCREZIA UNGARO: Il cantiere del Foro di Augusto, luogo di sperimentazione e modello formale.
- 63 ANTONIO MONTERROSO: Dos imágenes simbólicas. Las estatuas de las puertas regias de los teatros de Marcelo y Arles.
- 71 PAOLO BARRESI: La “colonna coclide” di Catania: una testimonianza delle officine marmorarie neoattiche in Sicilia.
- 79 DANIELE MALFITANA y CARMELA FRANCO: “Archeologia dell’artigianato” nella provincia Sicilia: Nuove prospettive di indagine dal “*Roman Sicily Project: ceramics and trade*”.
- 93 PAOLO CASARI: *Iuppiter Ammon e Medusa* nella decorazione architettonica forense dell’Adriatico nordorientale.
- 101 FULVIA CILIBERTO: *Viri togati*: forme di auto-rappresentazione delle élites locali ad Aquileia.
- 111 ERWIN POCHMARSKI: Die girlandentragenden Eroten vom Forum in Aquileia. Reliefs zwischen der stadtrömischen und der provinzialrömischen Kunst.
- 121 VESNA GIRARDI JURKIĆ: Statues of Roman Emperors in Pula, Croatia.
- 129 KRISTINA DŽIN: Architectural Decoration of the Capitoline Temples in the Roman Colony Iulia Pola and the Municipality of Nesactium.
- 137 ALKA STARAC: Roman sculpture in Pula: the first results of petrographical analyses.

ORIENS

- 149 GEORGIA A. ARISTODEMOU: Sculptured decoration of monumental nymphaea at the eastern provinces of the Roman Empire.
- 161 ILONA SKUPINSKA-LOVSET: The Roman Period Funerary Portraiture in Provincia Syria. A Question of Social Functionality.
- 169 FILIPPO MASINO y GIORGIO SOBRÀ: A monumental altar from the Hadrianic age at Hierapolis in Phrygia.

- 183 EMANUELE M. CIAMPINI: Riflessi imperiali in Sudan: i complessi palatini del Gebel Barkal (Napata).

GALLIAE

- 193 ALAIN BADIE, JEAN-CHARLES MORETTI, EMMANUELLE ROSSO y DOMINIQUE TARDY: L'ornementation de la *frons scaenae* du théâtre d'Orange: L'élévation de la zone centrale.
- 203 DJAMILA FELLAGUE y RENAUD ROBERT: La frise ornée sur l'une des arcades du forum de Vienne: des représentations du dieu taurin à l'époque julio-claudienne.
- 213 MELANIE JONASCH: Broterwerb und Weinkonsum. Zur Prominenz des Bechers auf den Grabstelen des römerzeitlichen Burgund.
- 223 MARIANNE TABACZEK: Mythologische Themen an Grabdenkmälern der Gallia Belgica.
- 233 MARIA-PIA DARBLADE-AUDOIN: Remarques préliminaires à l'étude des sculptures du sanctuaire gallo-romain de Titelberg (Luxembourg).
- 241 MARKUS TRUNK: Ein neues Relief mit Kampfszenen aus Trier.
- 251 HANNELORE ROSE: Typologie und Realität – Zwei Aspekte römischer Kunst, aufgezeigt am Beispiel der Grabreliefs aus Metz.

GERMANIA

- 263 TITUS A.S.M. PANHUYSEN: The Maastricht gigantomachy capital and its models.
- 273 ALFRED SCHÄFER: Votivbleche aus Blei, Silber und Gold. Überregionale Verbreitung und lokale Formensprache.
- 279 UTE KLATT: Barbarendarstellungen im Norden des Römischen Reichs. Ein Motiv zwischen öffentlichem Herrschaftsanspruch und dem Repräsentationsbedürfnis Einzelner.

DALMATIA, NORICVM, PANNONIA, MOESIA, THRACIA

- 291 MIRJANA SANADER: Neue Überlegungen über eine Statue aus Aequum in Dalmatien.
- 297 BRUNA NARDELLI: Il modello della capitale e la produzione glittica in *Dalmatia*.
- 305 JASNA JELIČIĆ-RADONIĆ: Venus Victrix in the Salona *Urbs Orientalis*.
- 313 MANFRED HAINZMANN: Die norische Grabstele aus Lebing (Steiermark) und ihre chronologische Einordnung.
- 323 ANTE RENDIĆ-MIOČEVIĆ: Marble Altars of Cautes and Cautopates from the surroundings of Čakovec in Northwest Croatia.
- 337 MOJCA VOMER GOJKOVIĆ: Shapes of roman architectonic elements from Poetovio.

- 345 IVAN ŽIŽEK: The Roman Ceramic Arts from Poetovio.
- 351 MARIJA BUZOV: The stone monuments from Siscia.
- 359 IVANA POPOVIĆ: *Gemma Augustea* and Late Antique Marble Relief from Vicinity of Sirmium.
- 365 ANNAMÁRIA R. FACSÁDY: Statuettes et reliefs de Venus à Aquincum, Budapest.
- 373 PIOTR DYCZEK: The “odd adventures” of Maximinus Thrax in *Novae*.
- 385 ALEKSANDRA NIKOLOSKA: The iconography of Magna Mater on the monuments from the Republic of Croatia.
- 395 CONSUELO MANETTA: Sistemi decorativi delle tombe dipinte di età tardo antica e paleocristiana della Bulgaria: una proposta di classificazione tipologica.

DACIA, DARDANIA, GRAECIA

- 409 EXHLALE DOBRUNA-SALIHU: Coiffure of women on the stone monuments in Dardania.
- 419 MARGHERITA BONANNO ARAVANTINOS: Trofei di età romana della Beozia: una base da Livadeià.
- 429 IPHIGENEIA LEVENTI: Roman Sculptures from the Sea off the Island of Kythnos, Greece.

AFRICA, AEGYPTVS

- 439 MATTHEW M. MCCARTY: Beyond models and diffusion, centres and peripheries: religious art in Roman Africa.
- 449 JOSÉ RAMÓN AJA SÁNCHEZ: Uso político de la religión: estelas de ofrenda del “faraón” Augusto.
- 463 MYRIAM WISSA: *Embellishing Rome*: Imperial consumption of Egypt’s granite Obelisks.

VARIA

- 473 ANNARENA AMBROGI: Ricezione in ambito periferico e provinciale dei modelli urbani: il caso dei labra marmorei.
- 485 MIHAI BĂRBULESCU: Libera dans les provinces romaines. Une divinité et plusieurs models iconographiques.
- 495 MICHAEL J. KLEIN: Altares en Roma, en Italia y en las provincias. La decoración figurativa de los pulvinos.
- 503 CLAIRE K. LINDGREN: Meanings and Implications in Changing Depictions of Aphrodite/Venus.

- 511 TEODORA OLTEANU: Aportaciones sobre el prototipo de la Victoria de la *Curia Iulia*.
- 519 BEATRICE PALMA VENETUCCI: Un modello celebre: le Cariatidi dell'Eretteo a Roma tra spazio pubblico e privato, loro diffusione in Spagna.
- 531 ANNA PAULE: Some fragments of Roman equestrian bronze statues: an overview about their origin and diffusion.
- 541 MARÍA ISABEL RODRÍGUEZ LÓPEZ: Iconografía de Océano en el Imperio Romano: el modelo metropolitano y sus interpretaciones provinciales.
- 551 ALBERTO SEVILLA CONDE: Difusión de los modelos clásicos en la iconografía del poder a través de la Historia.
- 559 FABRIZIO SLAVAZZI: Circolazione di tipi scultorei fra Roma e le province: su alcune copie di opere di età classica e sul loro "monopolio".
- 567 MONIKA VERZÁR-BASS: Acheloos asociado a Juppiter Ammon nell'edilizia pubblica romana.

VOLUMEN II

HISPANIAE

HISPANIA: BAETICA

- 595 ANA RUIZ y DESIDERIO VAQUERIZO: Topografía y espacios funerarios en *Baetica*: matices provinciales.
- 605 LOURDES ROLDÁN GÓMEZ: Esculturas romanas de *Carteia* (San Roque, Cádiz). Las excavaciones de Julio Martínez Santa-Olalla en los años cincuenta.
- 617 MERCEDES ORIA SEGURA: Un nuevo taller hispalense de lucernas. Modelos y difusión en ámbito provincial.
- 627 ISABEL LÓPEZ GARCÍA: Miscelánea de piezas "inéditas" del taller de *Vrso* (Osuna, Sevilla).
- 635 IRENE MAÑAS ROMERO: La creación de la escuela musivaria del Guadalquivir: modelos itálicos e interpretación regional.

HISPANIA: LVSITANIA

- 645 PEDRO MATEOS, ANTONIO PEÑA, ARMIN STYLOW y ÁNGEL VENTURA: Novedades arquitectónicas y epigráficas sobre el recinto de culto imperial provincial de la Lusitania.
- 653 TRINIDAD NOGALES BASARRATE: Plástica romana emeritense en el contexto de *Hispania*: modelos y difusión.

- 671 LUÍS DA SILVA FERNANDES: Placas funerarias decoradas del *conuentus Emeritensis*. Rutas de difusión de un modelo.
- 681 VIRGÍLIO HIPÓLITO CORREIA: Metropolitan artistic models in Lusitania: the examples of the domestic architecture of Conimbriga (Portugal).
- 693 JOSÉ ESTEVES y LUÍS JORGE GONÇALVES: The sculptors' technical mastery: two examples in sculptures of *Myrtilis* and of *Conimbriga*.
- 699 FILOMENA LIMÃO: Los Capiteles de Beja (*Pax Julia*) y Mértola (*Myrtilis*): expresión de la adaptación de modelos romanos en el sur de Lusitania en el contexto romano de la Antigüedad Tardía (siglos III y IV).
- 707 LINO TAVARES DIAS: Urbanization and architecture on the outskirts of the Roman Empire.
- 715 JESÚS ACERO PÉREZ y ANTONIO PIZZO: Puentes Romanos de Lusitania: Arte y Técnica.
- 727 ANTÓNIO CARVALHO y JORGE FREIRE: Cascais y la Ruta del Atlántico. El establecimiento de un puerto de abrigo en la costa de Cascais. Una primera propuesta.

HISPANIA: TARRACONENSIS

- 739 JOSÉ MARÍA BLÁZQUEZ MARTÍNEZ y MARÍA PAZ GARCÍA-GELABERT PÉREZ: Arte hispano romano en el noroeste de la Península Ibérica.
- 753 JOSÉ MANUEL COSTA GARCÍA: Revisitando los asentamientos militares en la antigua Galicia, ¿centros de producción o de consumo artístico?
- 763 AURELIA BALSEIRO GARCÍA y M^a OFELIA CARNERO VÁZQUEZ: Muestras escultóricas del arte provincial romano en el Museo Provincial de Lugo.
- 771 SANTIAGO MARTÍNEZ CABALLERO: El Foro romano de *Termes (Hispania Citerior)*. Proceso de municipalización y difusión local de modelos arquitectónicos.
- 787 CESÁREO PÉREZ GONZÁLEZ, EMILIO ILLARREGUI GÓMEZ y PABLO ARRIBAS LOBO: Nuevos hallazgos de estatuaria en Tiermes.
- 797 OLIVIA V. REYES HERNANDO y CESÁREO PÉREZ GONZÁLEZ: *Cauca*: arquitectura monumental tardoantigua.
- 807 SEBASTIÁN RASCÓN MARQUÉS y ANA LUCÍA SÁNCHEZ MONTES: Modelos arquitectónicos de basílicas y edificios administrativos en el interior de España. Reflexiones a partir de la ciudad romana de *Complutum*.
- 817 M^a ÁNGELES GUTIERREZ BEHEMERID: La interpretación de los modelos urbanos en la ciudad de *Clunia*.
- 829 CARMEN MARCKS-JACOBS: Zur Ikonographie einer Kitharaspielderin aus *Segobriga*.

- 839** JAVIER ANDREU PINTADO, MARÍA LASUÉN ALEGRE, IRENE MAÑAS ROMERO y ÁNGEL A. JORDÁN LORENZO: Novedades de arte romano provincial en territorio vascón: un mosaico marino inédito procedente de Campo Real/Fillera (Sos del Rey Católico/Sangüesa).
- 851** JAVIER Á. DOMINGO, ANA GARRIDO y RICARDO MAR: Talleres y modelos decorativos en la arquitectura pública del noreste de la Tarraconense en torno al cambio de era: el caso de *Barcino*, *Tarraco* y *Auso*.
- 863** MARC LAMUÀ, DAVID VIVÓ, RICARDO MAR y JOAQUÍN RUIZ DE ARBULO: La fachada oriental de la basílica forense de *Tarraco*. El monumento de los cautivos y el *chalcidicum* de culto imperial.
- 873** JOSEP MARIA MACIAS SOLÉ, ANDREU MUÑOZ MELGAR, INMA TEIXELL NAVARRO y JOAN MENCHON BES: Nuevos elementos escultóricos del recinto de culto del *Concilium Provinciae Hispaniae Citerioris* (*Tarraco*, *Hispania Citerior*).
- 887** JORDI LÓPEZ VILAR, LLUÍS PIÑOL MASGORET y VÍCTOR REVILLA CALVO: Modelos itálicos y artesanado provincial: las lastras Campana de *Tarraco* y su territorio.
- 897** MONTSERRAT CLAVERIA: Recepción de modelos y creaciones locales en el relieve funerario del nordeste hispano.
- 907** ROMANA ERICE LACABE: Sobre la iconografía de las Musas en Hispania: un pequeño aplique de bronce procedente de Bulbunte (Zaragoza).
- 917** JOSÉ MIGUEL NOGUERA CELDRÁN, MARÍA JOSÉ MADRID BALANZA y ALICIA FERNÁNDEZ DÍAZ: Nuevas pinturas murales en *Carthago Noua* (Cartagena. *Hispania Citerior*): los ciclos antoninianos del Edificio del atrio.
- 927** SANTIAGO MORENO, MARGARITA ORFILA, M^a ESTHER CHÁVEZ y MIGUEL ÁNGEL CAU: Las áreas residenciales de *Pollentia* (Alcudia, Mallorca) y sus materiales figurados en soportes plásticos.

VARIA HISPANICA

- 939** ZEYNEP AKTÜRE: Theatre-construction in the cultural milieu of the Roman provinces of the Iberian Peninsula: precedents and antecedents.
- 951** BEATRICE CACCIOTTI: Riflessi della metropoli nella diffusione dei culti misterici nella Hispania romana.
- 963** LUIS BAENA DEL ALCÁZAR: La tradición clásica en las matronas sedentes de *Hispania*.
- 971** PILAR FERNÁNDEZ URIEL, MARTA BAILÓN GARCÍA y TERESA ESPINOSA: Análisis histórico e iconográfico de *Fortuna Dea* en los lararios provinciales hispanos.
- 981** CRUCES BLÁZQUEZ CERRATO: Paralelismos y divergencias entre la amonedación hispana provincial y la metropolitana.

CONFERENCIA DE CLAUSURA

- 991 EUGENIO LA ROCCA: Il foro di Augusto e le province dell'Impero.

POSTERS

- 1013 JAVIER ANDRÉS PÉREZ: Roma Aeterna. Concepto, iconografía y difusión en las provincias del Imperio.
- 1019 MACARENA BUSTAMANTE ÁLVAREZ, EULALIA GIJÓN GABRIEL y ANA MARÍA OLMEDO GRAJERA: A new terracotta mould in *Augusta Emerita*.
- 1025 OLIVIA CHÁVARRI URETA: El culto de Minerva en *Hispania: custos urbis* de Roma y las provincias.
- 1031 ESTHER CHECA GÓMEZ: Vidrio romano en Polonia.
- 1035 RAMON COLL e ISABEL RODÀ: Ulises en un plato de africana C hallado en Premià de Dalt (Barcelona).
- 1039 CHRISTINE ERTEL: Architekturkopien und Imagines clipeatae im Dienste des Kaiserkults.
- 1047 FRANCISCO JAVIER HERAS MORA y ANTONIO PEÑA JURADO: Un taller de reciclado de mármoles en Mérida. Su valoración histórica a través de los “residuos” de talla.
- 1053 ESPERANZA MARTÍN HERNÁNDEZ: Nuevas formas cerámicas y talleres militares del noroeste de la Península Ibérica. El caso de León y Lancia.
- 1061 PILAR MERCHÁN, SANTIAGO SALAMANCA, ANTONIO ADÁN y TRINIDAD NOGALES: 3D digitalization of large sculptural pieces. Restitution of Aeneas Group.
- 1067 RUI MORAIS: Dos bronce de entidades tutelares de la ciudad romana de *Bracara Augusta*.
- 1075 ANGELA PALMENTIERI: La necropoli romana monumentale di *Abella*. Diffusione del tipo di tomba ‘a Conocchia’ in Campania.
- 1081 REBECA CARLOTA RECIO MARTÍN: Deconstruyendo a *Diana*, una escultura romana en el Museo Cerralbo.
- 1087 CLAUDINA ROMERO MAYORGA: Iconografía mitraica en *Hispania*: semejanzas y diferencias con los modelos de la metrópolis.
- 1091 ANA LUCÍA SÁNCHEZ MONTES: Una introducción a la pintura mural romana de la Casa de los Grifos. Complutum. Alcalá de Henares, Madrid.
- 1095 BEGOÑA SOLER HUERTAS y JOSÉ MIGUEL NOGUERA CELDRÁN: Urban development and monumentalisation in the roman colony *Vrbs Iulia Nova Karthago* (Cartagena, *Hispania Citerior*).

REVISITANDO LOS ASENTAMIENTOS MILITARES EN LA ANTIGUA GALICIA, ¿CENTROS DE PRODUCCIÓN O DE CONSUMO ARTÍSTICO?

José Manuel Costa García¹

Abstract

Roman military sites, which actually act as centres for the redistribution of goods and services, can help us in our attempt of understanding the genesis and evolution of a new Romano-Galician reality. In this way, artistic production can become a useful tool as others had been up to now –e. g. pottery-. In this paper we will analyse some elements of material culture from Galician Forts in order to give them a coherent context for their study.

Introducción

Una buena parte de los estudios históricos acerca del ejército romano han versado sobre su papel como agente del poder imperial, dimensión que naturalmente excede su exclusiva condición de cuerpo militar al servicio de un Estado y nos adentra cada vez más en un universo de transformaciones sociopolíticas y culturales. Por su parte, el NO hispano, alejado de las más esplendorosas manifestaciones de la cultura grecorromana pero no completamente ajeno a ellas², demanda ávidamente nuevas perspectivas de estudio que nos permitan valorar en su plenitud el impacto de la presencia romana en la región. Los asentamientos militares, en su condición de centros redistribuidores de bienes y servicios, pueden convertirse, así, en uno de los ejes que nos permitan comprender el proceso de creación y evolución de un nuevo espacio galaicorromano, un espacio de interacción entre el sustrato cultural indígena y los nuevos aportes poblacionales foráneos, ya sean estos militares o civiles (comerciantes, familias, miembros de la administración...). Del mismo modo que ocurre con elementos como la cerámica, las manifestaciones artísticas, por pocas o pobres que puedan parecer, resultan perfectamente válidas bajo el prisma de un análisis que goce de un marco histórico coherente. Nuestro estudio propone, aprovechando los últimos trabajos arqueológicos realizados en los campamentos de A Cidadela (Sobrado dos Monxes, A Coruña) y *Aquae Querquennae* (Bande, Ourense), la revisión en conjunto de una serie de materiales con el fin de definir una realidad tan galaica como siempre romana. (Fig. 1)

I. *Aquae Querquennae*

Acertadamente, la erección del recinto militar de Bande³ ha sido puesta en relación con la construcción, en los primeros años de la dinastía Flavia, de la vía XVIII del Itinerario Antonino o *Via Noua*, que comunicaba *Bracara* y *Asturica* (Rodríguez Colmenero, 1983). Asimismo, ambos elementos deben ser

1 Departamento de Historia I. Universidade de Santiago de Compostela. Trabajo realizado con el respaldo del Programa de Formación de Profesorado Universitario (FPU) de la Secretaría de Estado de Universidades, Ministerio de Educación. Quisiera agradecer la inestimable apoyo del Profesor J. M. Caamaño Gesto y de E. Ramil González, sendos directores (científico y técnico) del “Proxecto de escavación arqueolóxica, consolidación e limpeza no campamento romano de A Cidadela–Sobrado dos Monxes”, del que formo parte activa.

2 Podemos considerar que, hoy por hoy, han sido desechadas las viejas teorías que defendían lo superficial de la influencia romana en la región, un topos historiográfico común a toda la Europa Húmeda (Fernández Ochoa & Morillo, 2002: 262-268). La romanización debe comprenderse como un proceso de transformación cultural diversificado y multidireccional. Negar el carácter recíproco –que no siempre igualitario- de esta interacción y el producto eminentemente original –que no exclusivo o diferencial- resultante supone la renuncia a una interpretación de amplio espectro de la que tan necesitados estamos.

3 Dado el breve espacio con que contamos no se harán más referencias que las necesarias anotaciones al presente texto. Para un mejor conocimiento del asentamiento militar de *Aquae Querquennae* recomendamos acudir a la extensa bibliografía publicada por Rodríguez Colmenero y su equipo, recogida en una reciente monografía acerca del campamento (Rodríguez Colmenero & Ferrer Sierra, 2006).

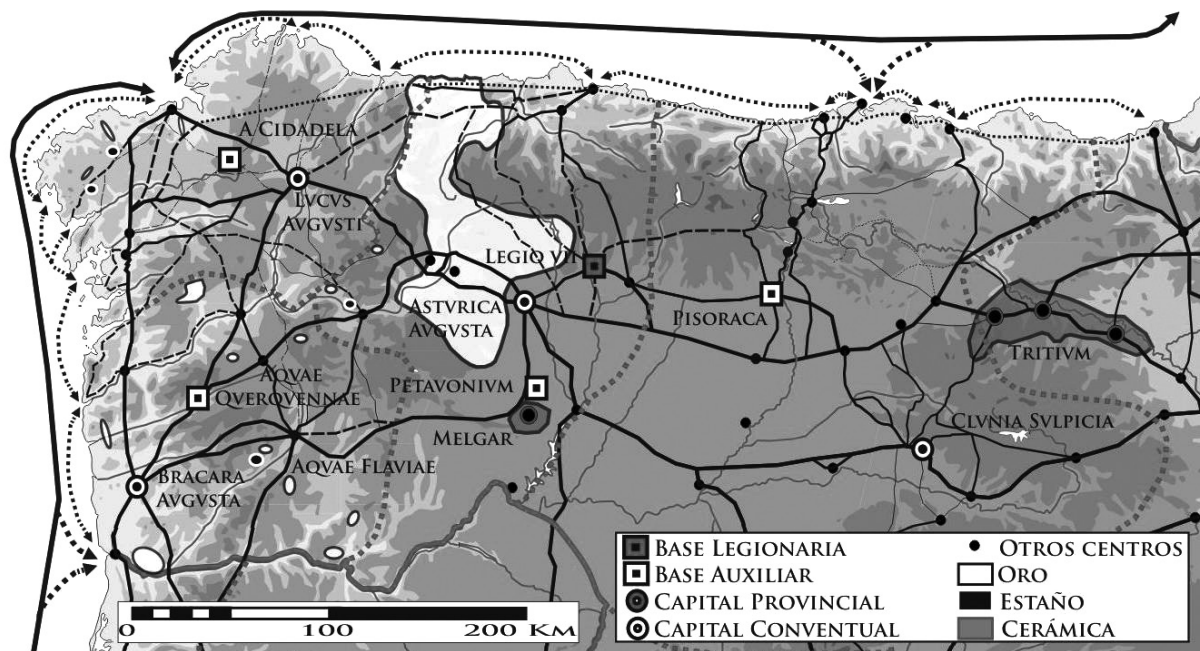


Fig. 1. Despliegue del *exercitus hispanicus* en el noroeste peninsular durante las primeras centurias de nuestra era.

entendidos dentro del general proceso de reorganización que se vive en estos momentos en la región NE del *conuentus bracarenensis* y que tiene como producto más señalado la fundación de la ciudad de *Aquae Flaviae* (Chaves, Portugal). Aunque sigue siendo una incógnita el nombre de la unidad acantonada en Bande (Rodríguez Colmenero & Ferrer Sierra, 2006: 161-164) y previsiblemente implicada en las labores de construcción de la vía, no pueden ser obviadas las menciones a la presencia de la *Legio VII Gemina* en la región con motivo de su participación en la erección de una importante obra pública⁴.

Más allá de que la legión resultase ser el ocupante efectivo de las fortificaciones (Davison, 1989: 213-214), sería un error no ver en su construcción el influjo de la unidad. Recién llegada de las fronteras septentrionales, donde había aprendido las más modernas prácticas de castrametación y fortificación (Rodríguez González, 2003: 246), la *Legio VII* manifestó rápidamente su experiencia en Hispania tanto en la arquitectura militar⁵ como en las obras de ingeniería⁶. Las técnicas constructivas y la disposición de las estructuras que encontramos en *Aquae Querquennae* son indicios que nos hacen pensar también en la autoría legionaria⁷. Aun más, algunos elementos muestran a las claras el aprovechamiento del granito local de acuerdo con unos patrones constructivos claramente romanos⁸. De la importación de otro tipo de servicios y de mano de obra civil cualificada nos hablan elementos como el material latericio⁹.

4 El conocido Padrão dos Povos de *Aquae Flaviae* (AF, 587) nos informa de que la legión fue honrada por diez civitates de la región de Chaves, sin lugar a dudas por su ayuda en la ejecución de alguna obra pública de importancia que Mackie (1983: 155-156) considera debe tratarse de un puente a juzgar por otra inscripción gemela que conmemora la construcción de un puente de piedra por los *aquiflavienses* (AF, 588).

5 Como se puede apreciar en la reconstrucción y remodelación en piedra del antiguo campamento de la *Legio VI Victrix* en León (Palao Vicente, 2006: 269-271).

6 Como son la construcción del mencionado puente en *Aquae Flaviae* y de otro en *Astigi* en el año 79 (Palao Vicente, 2006: 323-325).

7 La petrificación, proceso que en general se manifiesta de manera progresiva y dilatada en el tiempo (Kocsis, 2004: 138), formaba parte ya del planteamiento inicial en *Aquae Querquennae* de manera generalizada (Rodríguez Colmenero & Ferrer Sierra, 2006: 69), frente a lo que ocurre en otros campamentos hispanos coetáneos, como Rosinos de Vidriales (Romero Carnicero & Carretero Vaquero, 1998: 1092-1094).

8 Se trata de elementos como los sillares hemisféricos usados como almenas (*propugnacula*), algunas molduras o un capitel toscano (Rodríguez Colmenero *et Alii.*, 1998: 900; Rodríguez Colmenero & Ferrer Sierra, 2006: 47-48, 52, 160).

9 La gran variedad de marcas aparecidas sobre los materiales latericios hallados en el campamento parecen indicarnos la presencia de numerosos *figlinarii* civiles en la localidad que habrían abastecido igualmente a otros núcleos de la región (*Aquis Originis*, Castromao, Celme...) (Rodríguez Colmenero & Ferrer Sierra, 2006: 163).

Más compleja podría ser la presencia en los muros de uno de los barracones de dos rosáceas incisas. La relativa frecuencia con que este elemento figurado aparece en las estelas funerarias gallegas de época romana, habitualmente en relación con otros motivos decorativos, podría llevarnos a pensar en la extensión de éstas como reflejo del simbolismo al que estarían asociadas, o, lo que es lo mismo, el influjo de un relieve de tradición indígena sobre un aparejo constructivo claramente romano. El problema de esta interpretación reside en que “es imposible separar en la actualidad [...] lo que fue símbolo [...] y lo que quedó reducido simplemente a un motivo decorativo” (*Ibid.*: 19). Por otro lado, no debemos olvidar que este tipo de espirales son también muy habituales en la escultura romana (Rodríguez Colmenero & Ferrer Sierra, 2006: 160 y 162). La idea, por tanto, de un influjo de las costumbres y cultura locales sobre un grupo humano foráneo es, cuanto menos, matizable.

Con ello, aunque todo indica que el amplio programa constructivo desarrollado en la región durante el periodo flavio-trajaneó sentó las bases para la definitiva aparición de un paisaje puramente galaicorromano (Rodríguez Colmenero *et Alii.*, 1998; Pérez Losada, 2002: 180-199; Rodríguez Colmenero & Ferrer Sierra, 2006: 13-16, 141-142), sigue siendo difícil precisar el modo en que la presencia militar alteró efectivamente los usos y costumbres de los lugareños, haciéndose necesario el análisis de otro tipo de elementos, como pueden ser la epigrafía local o el arte mueble.

En el primer caso, hemos analizado las 12 muestras epigráficas recogidas en una reciente monografía sobre el campamento (Rodríguez Colmenero & Ferrer Sierra, 2006: 141-155) y las hemos ordenado de acuerdo con criterios crono-evolutivos. Deducimos que son cuatro los ejemplos que podemos adscribir a un momento previo a la llegada del contingente militar (a. 75 d. C.): dos de ellos [n^{os} 3 y 4] se relacionan directamente con estatuas de guerreros galaicos y muestran una antroponimia claramente indígena -*Medamus Arcisi f(i)lius* / *Adronus Veroti f(i)lius*-, mientras que otra [n^o 9] refleja una onomástica local formalmente romanizada -*Fuscus Camali f(i)lius* / *Fuscinus Fusci filius*- expresada sobre un soporte puramente romano -lápida granítica-. Por su parte, al horizonte de ocupación campamental (75-105/115 d. C.) corresponden otras tres muestras, de las cuales destacamos un ara [n^o 11] en la que *Fl(a)uinus?* / *Flau(i)lius* -antroponimia romanizada pero práctica de filiación heredada- honra a un Júpiter sin más epíteto y una placa honorífica dedicada a Trajano [n^o 1] y datada en el año 100 d. C. Finalmente, las tres aras [n^{os} 5, 6 y 8] halladas en las termas de la *mansio* viaria no se relacionan ya en modo alguno con la presencia militar, pero sí marcan a las claras la extensión de un uso cultural romano -al menos formalmente - a lo largo del siglo II. Podríamos encuadrar en este esquema el ara dedicada a Júpiter Óptimo Máximo por *Q. Maenius? Asiat[icus]*, aunque presenta su menos cuidada factura la asemeja al último de los epígrafes, una estela *pro salute* erigida en honor de *Iulia Domna* [n^o 7] que nos remonta al reinado de Severo o al de su hijo Caracalla (finales S. II-inicios S. III d. C.), cuando el núcleo civil de *Aquae Querquennae* ya detenta la capitalidad regional, a juzgar por la naturaleza de su contenido.

Centrándonos en el aspecto formal de los soportes, ninguno presenta relieves o decoraciones, apenas alguna moldura o rebaje, en la mayor parte de los casos con el fin de definir el espacio destinado a la inscripción. Tal vez ello se deba a que la mayor parte de nuestro registro lo constituyen elementos votivos o monumentales y no estelas funerarias. De hecho, dos de las más antiguas inscripciones a juzgar por la antroponimia estarían directamente relacionadas con dos manifestaciones plásticas de guerreros galaicos. La sensación, pues, es la de que la presencia romana en la región a partir del periodo flavio alteró notablemente en sus manifestaciones y finalidades la práctica epigráfica local, que ahora se acomoda a los cánones establecidos por centros como *Aquae Flaviae*¹⁰ y no a los usos y gustos de una aristocracia que tiene en los castros la sede de su poder. Se produce un cambio en el consumo de estos bienes y en la finalidad de los mismos -pese a seguir empleándose la misma materia prima local- aunque no podemos

¹⁰ Y su extensión se realizaría principalmente siguiendo el trazado viario, tal y como parece ocurrir con las concentraciones de estelas decoradas que podemos detectar en el área surcada por la vía Chaves-Ourense (Acuña, 1974: 28).

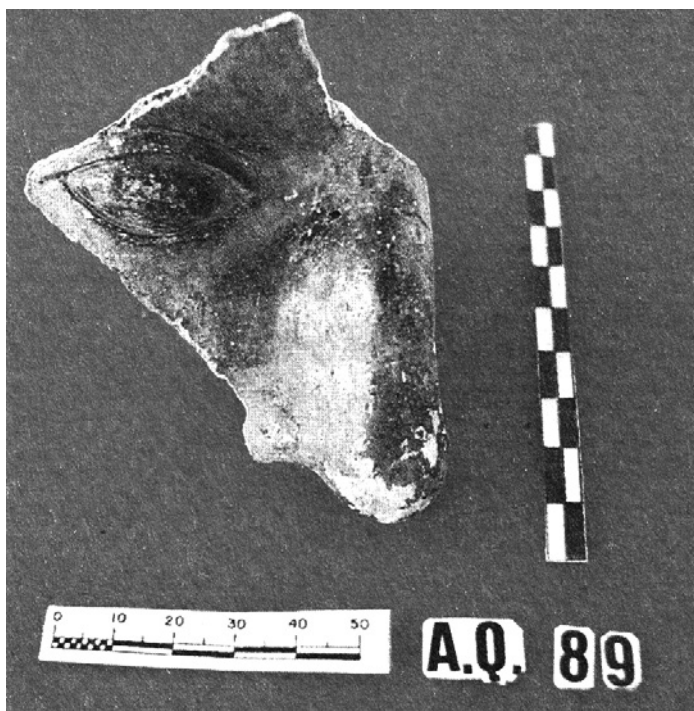


Fig. 2. Fragmento de estatua de bronce (Rodríguez Colmenero & Ferrer Sierra, 2006).

identificar la directa influencia de los soldados en este sentido.

Con respecto al arte mueble, escasos son los hallazgos que pueden relacionarse directamente con el campamento o sus inmediatas *canabae*. Dos pequeñas figuras, un posible Marte de hueso o marfil y un pequeño Cupido de bronce (Rodríguez Colmenero & Ferrer Sierra, 2006: 157-159) son nuestros primeros indicios. Las problemáticas condiciones de su hallazgo, alejadas de cualquier metodología arqueológica, vierten la primera sombra de sospecha sobre ambos objetos –la figurilla ósea no parece romana- y nada los liga estrictamente con el asentamiento militar más allá de una asumida cronología romana. En cualquier caso se trataría de objetos de uso

doméstico o privado con paralelos en otras latitudes del Imperio, seguramente importados y muestra de la presencia de los usos y costumbres de un registro cultural romano provincial estándar.

Muy diferente es el caso del último exponente a analizar: una serie de fragmentos de una estatua en bronce sobredorado que representaría a un personaje masculino. Su cuidada factura y dimensiones reflejan que se trata de un personaje de rango, con casi toda probabilidad un emperador. Podríamos estar hablando, entonces, de un retrato imperial¹¹ que podría haberse emplazado en los *Principia* de la fortificación, mas su hallazgo se produjo, sin embargo, en uno de los pozos-cisterna de los barracones de los soldados. (Fig. 2)

Aunque es habitual que, coincidiendo con fases de abandono o desmantelamiento de las fortificaciones, los pozos actúen como depósitos de basura o como escondrijo para lo que no pueda ser transportado (Poulter, 1988: 31, 40-42; Robertson, 1970: 55-59; Jones, 1981: 408-409), todo indica que la deposición de la estatua de *Aquae Querquennae* fue intencionada y, en cierta medida, ritual, de renovación (Irby-Massie, 1999: 30-31), pero no necesariamente relacionada con la fase de abandono del campamento. Resta saber, entonces, si se trató de un fenómeno puntual o de una práctica regular y regulada. La retirada de este tipo de elementos suele deberse a dos causas principales: la muerte del emperador¹² o su caída en desgracia a ojos de la unidad¹³. El estado fragmentario de nuestro ejemplar indica que la cabeza fue destruida conscientemente y su hallazgo que el metal no fue reutilizado, sino votivamente desechado,

11 De ser así, se trataría del más antiguo ejemplar en un contexto campamental hispano, precisamente en relación con uno de los primeros asentamientos militares plenamente petrificados, lo que se ajusta a la idea de Gamer (1970: 127) de que estos bronceos son un fenómeno escaso en los fuertes terreros de época Claudio-Vespasiana.

12 Sabemos que las estatuas podían desmontarse totalmente para facilitar su transporte y colocación, permitiendo una transición ordenada y la retirada ritual del emperador divinizado, que dejaría su lugar central –*aedes signorum*, espacio para las *adlocutiones*- a la figuración del nuevo gobernante (Gamer, 1970: 127-128).

13 La destrucción de estatuas e *imagines* imperiales es un fenómeno bastante habitual durante las guerras civiles, revueltas o sucesiones violentas (Tac. *Hist.* I, 41 y 44-56; II, 85).

ya que el asentamiento militar no sufrió agresión externa alguna. Si el bronce representa a Domiciano (Rodríguez Colmenero & Ferrer Sierra, 2006: 156-157), su destrucción y ocultación se debería al proceso de *damnatio memoriae* sufrido tras su muerte (Suet. *Dom.* XXII). Ello prolongaría la cronología del campamento hasta el reinado de Trajano, cosa que confirman los hallazgos numéricos (Rodríguez Colmenero & Ferrer Sierra, 2006: 181-190). El cometido de la unidad, pues, no sería solamente el de construir la vía, sino también el de acondicionarla (construcción de *mansiones* y *mutationes*?¹⁴) y vigilar su inicial buen funcionamiento, un plan más ambicioso e intervencionista del que se había barajado hasta el momento.

II. A Cidadela¹⁵

El conjunto poblacional del *castelum Cohortis I Celtiberorum* (fuerte, *uicus*, necrópolis...) aparece a comienzos del siglo II d. C. en una región donde la presencia romana no se había manifestado de manera importante hasta la fecha, convirtiéndose en el epicentro de un esquema de organización y explotación territorial de nuevo cuño. Hasta las tierras de Sobrado llegará, junto con los más de 600 soldados auxiliares, un importante contingente de pobladores civiles de origen foráneo y, con ellos, nuevos bienes, servicios y necesidades. El simple establecimiento logístico de unas líneas de abastecimiento debió suponer un flujo constante de objetos y personas entre el campamento y los núcleos más romanizados de la región, en especial la ciudad de *Lucus Augusti*¹⁶. Ello debió facilitar el papel de A Cidadela como núcleo urbano secundario y justo intermediario entre el medio rural inmediato y los centros más pujantes de la mitad norte galaica.

Aunque la unidad ocupante del fuerte será exclusivamente la *Cohors I Celtiberorum*, pensamos que su erección se ajusta igualmente a los patrones constructivos de la *Legio VII* - al igual que *Aquae Querquennae*, A Cidadela fue construido *ex nouo* en piedra, algo que ya no sorprende en el contexto hispano del primer tercio del siglo II d. C.-. La prolongada estancia de la cohorte en la zona permitió, no obstante, el establecimiento de un alfar donde la unidad estampilló su propio material latericio, empleado por ella en las sucesivas reformas y retechados (Caamaño, 1989; Caamaño *et Alii.*, 2000: 283). Desconocemos, sin embargo, el grado de implicación del ejército en el establecimiento y mantenimiento del *uicus* civil, hecho que sabemos habitual en otras latitudes¹⁷. De nuevo debemos recurrir a otros elementos que nos permitan calibrar la importancia de la presencia militar en la región y su interacción con la población civil, tanto *uicana* como indígena. (Fig. 3)

El corpus epigráfico conocido y asociado al asentamiento militar de Cidadela (*CIRG I*, 31-38) suma un total de ocho elementos y pertenece a un único horizonte de producción que creemos debe ponerse en directa relación con la presencia de la cohorte en la región: hasta en tres casos (dos aras votivas y una placa funeraria) se menciona explícitamente a soldados o a la misma unidad (*CIRG I*, 31, 32 y 33).

Los figurantes en los cinco documentos restantes son exclusivamente civiles. Se trata de cuatro elementos de naturaleza funeraria (dos placas y dos estelas) y uno -ara- votivo. Sólo en las estelas encontramos algún tipo de relieve o figuración. En el primer caso (nº 37) estamos un remate triangular cuyas molduras delimitan tanto el campo epigráfico como el espacio destinado a albergar la representación de una

14 Y es que la mansión de *Aquae Querquennae* muestra paralelos estructurales con otros enclaves similares de la zona portuguesa, lo que lleva a pensar en una planificación general de *mutationes* y *mansiones* a lo largo de la vía XVIII (Pérez Losada, 2002: 188-190).

15 Para un mejor conocimiento del yacimiento, las intervenciones arqueológicas en él efectuadas y los materiales y estructuras exhumadas recomendamos la lectura extensa bibliografía publicada por su principal excavador, el Prof. Caamaño Gesto.

16 *Lucus Augusti* sería, además de un centro de producción cerámica de primer orden (Alcorta, 2001), el principal centro redistribuidor de bienes y servicios para la mitad norte del territorio gallego (Caamaño, 1983: 235 y ss.). Las similitudes existentes entre determinados materiales cerámicos hallados en A Cidadela y en núcleos como *Lucus o Brigantium* así parecen indicarlo (Doval, 1997: 290-291).

17 Una buena parte de los *uici* se establece al tiempo que los propios fuertes, siendo probable su inclusión en la planificación general adoptada por las autoridades militares (Sommer, 1989: 25-30; Mac Mullen, 1967: 120; Vega Avelaira, 1998: 1274).



Fig. 3. Estela de Iulius Seuerianus.



Fig. 4. Fragmento de estela con cabeza masculina en bajorrelieve.

simple luna creciente. Más complicado es el análisis de la conocida estela de *Iulius Seuerianus* (nº 35), de casi dos metros de altura: una moldura con surco limita ambos espacios figurativo y epigráfico, sólo separados por una cartela a modo de *tabula ansata*. Justo encima de ésta se encuentra la figura de un hombre vestido con un simple *pileus* y que sostiene en su mano izquierda las riendas de un caballo situado tras él. En la diestra sostiene un objeto alargado hoy irreconocible (lanza, antorcha?) por el desgaste de la piedra. A la derecha de la cabeza humana, una estrella de seis puntas lanceoladas, enmarcando la escena, en los esquinales superiores, sendos racimos de uvas. Las interpretaciones (Balil, 1974) que se han dado a semejante conjunto figurativo han sido de lo más variopinto: soldado de caballería, mercader de vinos, Dióscuro, apoteosis venatoria... siendo la opción de la divinidad la más verosímil¹⁸. Coincidimos con Balil al afirmar que en “la estela [...] se desarrolla un texto cuyo contenido es independiente del simbolismo

de la decoración, enmarcada en lo genérico aunque cobre modalidades un tanto propias” (*Op. Cit.: 179*)¹⁹. Rechazamos, de partida, cualquier interpretación en clave indigenista y creemos que se trata de una manifestación puramente romana aunque tal vez influenciada por ciertos elementos plásticos

¹⁸ No sería la primera vez que nos encontramos con una *interpretatio* de este tipo, como sucede con la estela de Vigo que representa una visión popularizada del mito de Dionisos y Ampelos (Acuña y Rodríguez García, 2000: 199-200).

¹⁹ Pereira Menaut, autor del primer volumen del CIRG, destaca que existen indicios como para creer que la estela habría sido repicada y reutilizada.

“provinciales”²⁰. Muestra de este mismo estilo escultórico sería el fragmento de una inédita estela hallada en las inmediaciones del campamento y actualmente en propiedad de uno de los vecinos de la aldea de Ciadella ²¹. En ella se puede apreciar una cabeza humana, posiblemente masculina, esculpida esquemáticamente en bajorrelieve. Resulta significativo, sin embargo, el detallismo con el que se trata el cabello (¿rizado, ondulado, peinado...?) frente al esquematismo y simplicidad de los restantes elementos que componen el rostro (ojos, nariz y boca). (Fig. 4)

Vista en conjunto, la epigrafía asociada al asentamiento militar goza de ciertas particularidades: se trata siempre de *peregrini* cuya onomástica es plenamente romana o romanizada, en algún caso poco habitual en el Noroeste (nº 34 -*Placidia*-), e incluso figura algún personaje de nombre griego (nº 36 -*Anterioti*, *Aproniana*-). Los exponentes de raigambre indígena son muy escasos (nºs 37 -*Ebura*- y 38 -*Reburrius*-) pese a lo rural del medio en que nos movemos. Si atendemos a la factura de los monumentos, en todos los casos la materia prima es el mismo granito que podemos encontrar en algunos de los aparejos del campamento (Caamaño & Fernández, 2000: 199-201) y que habría sido extraído del más cercano afloramiento situado en el término municipal del vecino Guitiriz ²². Placas y estelas presentan una misma variante formal - moldura con surco a modo de marco-, mientras que las aras se acomodan a las tipologías clásicas que podemos contemplar en cualquier lugar del Imperio. Asimismo, determinados indicios en los campos epigráficos de algunos monumentos nos llevan a pensar que éstos se producían en serie para ser luego gravados de manera individualizada ²³. Finalmente, destacar la relativa excepcionalidad de que hayan aparecido en la localidad hasta tres placas funerarias de las diez que se han documentado para toda la provincia de A Coruña –casi todas ellas con onomástica escasa en la Península o en el mismo Imperio- ²⁴.

Todo parece indicar que A Cidadela fue un núcleo con importante presencia de contingentes humanos foráneos, como suele ocurrir con los asentamientos militares y sus *canabae* o *uici* asociados. Dadas las peculiares similitudes del material epigráfico local, resulta verosímil entonces creer en la existencia de un taller lapidario en la localidad o en sus cercanías. Además, si tenemos en cuenta que ningún monumento ha podido datarse en un momento anterior a la presencia militar en la región, es probable que la aparición de éste halla que ponerla en directa relación con la erección del campamento –al menos en lo que a la extracción y labrado del granito se refiere- y con la satisfacción de las necesidades culturales y funerarias de un grupo humano plenamente acostumbrado a los usos y costumbres romanos.

Un similar resultado proporciona el análisis de los bienes muebles hallados en relación con el asentamiento militar. En primer lugar destaca una Minerva en bronce hallada en 1929 en las proximidades del campamento y rápidamente asociada al *uicus* de Ínsua (Del Castillo, 1931). A diferencia de otros ejemplares tenidos por tales (Acuña, 1972), éste es de indudable factura romana y debe relacionarse con las prácticas culturales asociadas a este tipo de elementos.

Igualmente significativo resulta ser un anillo de plata con las iniciales gravadas de un personaje que portaría los *tria nomina*, hallado en la campaña de 1989. Sus hombros señalados por depresiones y

20 En efecto, esta estela pertenecería a un grupo de representaciones humanas en bajorrelieve caracterizado por una ejecución esquemática, desproporcionada, primitiva y geométrica, una plástica que a menudo ha sido definida como vertiente “popular” del arte provincial romano (Acuña & Rodríguez García, 2000: 201-202), contraponiéndola a las obras de otros centros de producción situados en las proximidades de *Lucus*, donde predominan el alto relieve, el detallismo y las representaciones grupales. Para Balil, en estas manifestaciones, “la concepción de la organicidad física cede a un concepto de organicidad jerárquica más que de abstracción” (1974: 47).

21 Queremos dar las gracias a José Lapido, propietario de la pieza, por facilitárnosla para su fotografía.

22 Comentario personal del Prof. Caamaño Gesto.

23 Achatamiento de los caracteres en la última línea del ara del *signifer* (nº 32), voto a los Dioses Manes descentrado en la placa de *Anteroti* (nº 35), espacios vacíos en las últimas líneas de la estela de *Iulius Severianus*...

24 En su mayoría halladas en núcleos asentados al margen de la vía XX, en cuyo tramo Lugo-*Brigantium* también se produce una importante acumulación de estelas con notables parecidos formales (Acuña, 1974: 28).



Fig. 5. Colgante-amuleto fálico.

marcados con incisiones lo datan en el siglo III d. C. de acuerdo con la clasificación de Casal García (1995: 207-208). Estaríamos, por tanto hablando de nuevo de una “producción artística de carácter culto, común a todo el Imperio Romano y que está al servicio de una población provincial (no provinciana) romanizada [...] que copia el mundo oficial y áulico de las metrópolis” (*Ibid.*: 205).

Por último, tras la celebración del presente Congreso y durante la última campaña de excavación de 2009 en A Cidadela²⁵, de la que hemos formado parte activa, ha sido exhumado un colgante fálico que podemos encuadrar dentro del tipo A.2 de clasificación de amuletos exentos de Del Hoyo y Vázquez Hoys (1996): simple de perfil o *phallus cum testiculis*. (Fig. 5)

Conclusiones

El presente estudio ha intentado destacar que existe, en todos los elementos analizados, la adopción manifiesta de un lenguaje formal clasicista, ya sean estos arquitectónicos o escultóricos. En algunos casos –arte mueble- este gusto se hace más patente y puede ser considerado un indicio de la adopción de ciertos rasgos culturales foráneos –culturales, lúdicos, funerarios...-. Otros ejemplos –escultura pétreas- ayudan a comprender que la absorción de los mismos no se produjo de manera total o unilateral. El aspecto, a veces pobre de estos últimos –de acuerdo una vez más con el prototipo clásico- debe entenderse antes algo querido, consciente, de modo que “no fue el material que impuso un lenguaje [...], sino la voluntad que plasmó en él un determinado lenguaje y no otro” (Balil, 1974: 48). No debemos caer, por el contrario, en el extremo contrario, es decir, indigenista: las nuevas necesidades y los nuevos bienes llegan con los nuevos pobladores y allá donde estos no alcanzan, lo hace el nuevo orden de cosas. En algunos casos, los militares son el primer exponente dentro de un proceso dilatado en el tiempo y, en ocasiones, el único. Los artesanos, a veces locales, a veces foráneos, trabajan de acuerdo con las

²⁵ Damos las gracias de nuevo al Prof. Caamaño y a Emilio Ramil, sendos directores de las excavaciones, por darnos la posibilidad de poner en conocimiento de la comunidad científica este nuevo hallazgo, así como a Eva Castro, su halladora, por la cuidada atención dedicada a dicha pieza.

exigencias de una clientela con la cual probablemente compartan gustos. Clientela que se deja seducir por un lenguaje formal en constante cambio, permeable por igual a las viejas tradiciones y a las nuevas modas.

BIBLIOGRAFÍA

CIRGI = PEREIRA MENAUT, G. (1991): *Corpus de inscricións romanas de Galicia – Provincia de A Coruña*. Santiago de Compostela, Consello da Cultura Galega.

AF = RODRÍGUEZ COLMENERO, A. (1997): *AQVAE FLAVIAE. I.- Fontes epigráficas*. Chaves, Câmara Municipal.

ACUÑA CASTROVIEJO, F. (1972): “Sobre tres Minervas encontradas en Galicia”. *Compostellanum*, 17, 17-21.

ACUÑA CASTROVIEJO, F. (1974): “Notas sobre la morfología y la decoración en las aras y estelas de Galicia en la época romana”. *Studia Archeologica* 32, 17-29.

ACUÑA CASTROVIEJO, F., RODRÍGUEZ GARCÍA, P. (2000): “La plástica funeraria en la Galicia romana”, en *Actas de la III reunión de escultura romana en Hispania, Córdoba, 1997*, 197-209.

ALCORTA IRASTORZA, E. (2001): *Cerámica común romana de cocina y mesa hallada en las excavaciones de la ciudad*. Estudios Monográficos. Lucus Augusti, II. A Coruña, Fundación Pedro Barrié de la Maza.

BALIL ILLANA, A. (1974): “Sobre las esculturas de época romana en Galicia”. *Studia Archeologica* 32, 43-48.

CAAMAÑO GESTO, J. M. (1983): “Cerámicas finas de importación en la época romana en Galicia”, en Pereira Menaut, G., *Estudos de cultura castrexa e de historia antiga de Galicia*, Santiago, 225-246.

CAAMAÑO GESTO, J. M. (1989): “Estampillas de la Cohors I Celtiberorum halladas en el campamento romano de Cidadela”, *Gallaecia*, 11, 209-229.

CAAMAÑO GESTO, J. M. ET ALII (2000): “Evidencias materiales en el campamento romano de Cidadela – Sobrado dos Monxes, A Coruña-”, en *Arqueología da Antigüidade na Península Ibérica, Actas do 3º Congreso de Arqueología Peninsular*, Vol. VI. Porto, 281-289.

CAAMAÑO GESTO, J. M., FERNÁNDEZ RODRÍGUEZ, C. (2000): “Excavaciones en el campamento de Cidadela (A Coruña)”, *Brigantium*, 12, 199-207.

CASAL GARCÍA, R. (1995): “Anillos y gemas romanos en Galicia”, en Pérez Losada, F., Castro Pérez, L. (Coords.) *Arqueoloxía e Arte na Galicia prehistórica e romana*, A Coruña, 203-214.

DAVISON, D. P. (1989): *The Barracks of The Roman Army from The 1st to 3rd Centuries A. D.: A comparative study of. The barracks from fortress, forts and fortlets with a analysis of. Building types and construction, stabling and garrisons*. BAR International Series 472, Oxford.

DEL CASTILLO, A. (1931): “Una Minerva de Bronce”. *BRAG*, XX, 55.

DEL HOYO, J., VÁZQUEZ HOYS, A. M. (1996): “Clasificación funcional y formal de amuletos fálicos en Hispania”. *Espacio, Tiempo y Forma, Serie II, Historia Antigua*, 9, 441-466.

DOVAL GALÁN, J. F. (1997): “Los morteros del campamento de Cidadela”, *Gallaecia*, 6, 285-300.

FERNÁNDEZ OCHOA, C., MORILLO CERDÁN, A. (2002): “Romanización y asimilación cultural en el Norte Peninsular. Algunas reflexiones sobre un topos historiográfico desde una perspectiva arqueológica”, en De Blas Cortina, M. A., Villa Valdés, Á (Eds.), *Los Poblados fortificados del noroeste de la Península Ibérica: formación y desarrollo de la cultura castreña*. Navia, 261-278.

- GAMER, G. (1970): “Estatuas imperiales de los campamentos militares romanos”, *AEspA*, 43, 113-134.
- IRBY-MASSIE, G. L. (1999): *Military Religion in Roman Britain*. Leiden.
- JONES, R. F. J. (1981): “Change in the frontier: Northern Britain in the Third Century”, en King, Henig (Eds.) *The Roman West in the Third Century: Contributions from Archaeology and History*. Oxford, 393-414.
- KOCSIS, L. (2004): “State of research of Lower Pannonia (Pannonia Inferior) at the turn of the 20th / 21st centuries”, en Pérez González, C.; Illarregui, E. (Coords.), *Arqueología militar en Europa. Actas del Congreso de Segovia, 3-14 de julio de 2001*. Segovia, 137-144.
- MAC MULLEN, R. (1967): *Soldier and Civilian in the Later Roman Empire*. Harvard University Press, Cambridge, Massachusetts.
- MACKIE, N. (1983): *Local Administration in Roman Spain A.D. 14-212*. BAR International Series 172, Oxford.
- PALAO VICENTE, J. J. (2006): *Legio VII Gemina (Pia) Felix: Estudio de una legión romana*. Salamanca, Ediciones Universidad de Salamanca.
- PÉREZ LOSADA, F. (2002): “Entre a cidade e a aldea: Estudio arqueohistórico dos “aglomerados secundarios” en Galicia”, *Brigantium*, 13.
- POULTER, A. G. (1988): “Certain doubts and doubtful conclusions: the lorica segmentata from Newstead and the Antonine garrison”, en Coulston (Ed.) *Military equipment and the Identity of Roman Soldiers*. Oxford, 31-49.
- ROBERTSON, A. S. (1970): *The Antonine Wall. A Handbook to the Roman Wall between Forth and Clyde and a Guide to its surviving remains*. Glasgow, Glasgow Archaeological Society.
- RODRÍGUEZ COLMENERO, A. (1983): “El campamento romano de Aquae Querquennae (Ourense)”, *II Seminario de Arqueología del Noroeste*, Madrid, 247-260.
- RODRÍGUEZ COLMENERO, A. *ET ALII* (1998): “El complejo arqueológico de ‘Aquis Querquennis’. Porto Quintela (Ourense)”, en Rodríguez Colmenero, A. (Coord.), *Los orígenes de la ciudad en el Noroeste hispánico. Actas del Congreso Internacional, Lugo, 15-18 de mayo, 1996*”, Lugo, 891-910.
- RODRÍGUEZ COLMENERO, A., FERRER SIERRA, S. (COORD.) (2006): *Excavaciones arqueológicas en Aquae Querquennae. Actuaciones en el campamento romano (1975-2005)*. Anejos de Larouco, 4. Lugo.
- RODRÍGUEZ GONZÁLEZ, A. (2003): *Historia de las legiones romanas*. Madrid.
- ROMERO CARNICERO, M. V^a, CARRETERO VAQUERO, S. (1998): “Los campamentos y la ciudad de Petavonium”, en Rodríguez Colmenero, A. (Coord.), *Los orígenes de la ciudad en el Noroeste hispánico. Actas del Congreso Internacional, Lugo, 15-18 de mayo, 1996*”. Lugo, 1077-1108.
- SOMMER, C. S. (1989): “The inner and outer relation of the military vicus to its forts”, Van Driel-Murray (Ed.), *Roman Military Equipment: The Sources of Evidence (Vth Roman Military Equipment Conference)*. Oxford, 25-29.
- VEGA AVELAIRA, T. (1998): “Las aglomeraciones civiles (vici y kanabae) de los campamentos romanos: Aspectos urbanísticos”, Rodríguez Colmenero, A. (Coord.), *Los orígenes de la ciudad en el Noroeste hispánico. Actas del Congreso Internacional, Lugo, 15-18 de mayo, 1996*”, Lugo, 265-290.

HISPAANIA ANTIGUA



Con el apoyo de:



JUNTA DE EXTREMADURA
Vicepresidència Segona, Conselleria de Economia,
Comerç e Innovació

