

Mantenimiento y elisión de la /d/ intervocálica en el español de Valencia¹

José Ramón Gómez Molina · M^a. Begoña Gómez Devís
Universidad de Valencia

RESUMEN. En esta investigación se analiza el estado actual del proceso de mantenimiento y elisión de la /d/ intervocálica en el español de Valencia. Se trata de una comunidad de habla bilingüe, donde el contacto lingüístico con el catalán frena el proceso de elisión, mucho más avanzado en otras comunidades monolingües en castellano. El estudio se ha realizado sobre el corpus de entrevistas semidirigidas con hablantes de nivel culto. En cuanto a la elisión, los resultados del análisis multivariante muestran la relevancia de los factores lingüísticos en este proceso así como la existencia de una interacción entre el entorno fonético, la categoría gramatical y el límite morfemático de la palabra; cuando interactúan estos factores, la elisión se automatiza y se está convirtiendo en una alternativa categórica. Sin embargo, la tendencia conservadora de la información léxica (restricción de fidelidad) confirma que se trata de un proceso aislado. Pero en este proceso de mantenimiento/elisión también inciden otras factores extralingüísticos, especialmente la edad, donde los jóvenes muestran los índices más altos de mantenimiento en los cuatro contextos fónicos establecidos: general, restringido, bimorfémico y –ado; asimismo, un menor grado de formalidad (relación de proximidad entre los interlocutores) y los hablantes monolingües en castellano presentan una mayor probabilidad de elisión.

Palabras clave: sociolingüística, variación fonológica, /d/ intervocálica

ABSTRACT. This study presents a synchronic analysis of the maintenance and elision process of the intervocalic /d/ phoneme in the Spanish spoken in Valencia. Valencia is a bilingual community, where the linguistic contact with Catalan breaks the elision process in front of other Spanish monolingual communities, where this process is more extended. The data obtained from 24 interviews allows us to know

Data de recepción: 08-04-2009 Data de aceptación: 04-05-2009.

1 Esta publicación forma parte de la investigación *Estudio sociolingüístico del español de Valencia*, financiada por la DGICYT (Refs. HUM2004-06052-C06-01, HUM2007-65602-C07-01) y subvencionada con Fondos FEDER.

what linguistic and extralinguistic factors mediate in this phonological variation. On the elision process, the multivariate analysis points out the relevance of the linguistic factors and enhances the existence of an interactive model in this process: the connection among the phonetic context, the grammatical category and the morphological structure of word; when these three factors concur in a favourite context, the elision becomes automatic and categorical. However, the tendency to maintain the lexical information of words (fidelity constriction) confirms that this is an isolated process. But not only linguistic factors take place in this variation; several extralinguistic factors mediate, specially the age, where the youngest group shows the highest levels of maintenance of this phoneme in the four established phonetic contexts: general, constrained, bimorphemic and [-ado]; also, a lesser level of formality (solidarity between speaker and listener) and monolingual Spanish speakers promote a high probability of elision.

Keywords: sociolinguistics, phonological variation, intervocalic /d/ phoneme

1. INTRODUCCIÓN

Los estudios realizados en las dos últimas décadas sobre el fonema /d/ en posición intervocálica en español muestran el diferente dinamismo del fenómeno según comunidades de habla, ya sea con predominio de la elisión [Ø], con notable presencia de la relajación [°] o con un porcentaje elevado de retención [δ]. Si bien es cierto que existen testimonios del debilitamiento de este fonema en dicho entorno (V_V) desde finales del siglo XIV (Lapesa 1980: 389), varias investigaciones (López Morales 1983, D'Introno y Sosa 1986, Williams 1987, Samper 1990, 1996, Moreno de Alba 1994, Molina 1998, Alba 1999, Paredes 2001, Samper y Pérez 2003) muestran que la elisión de esta consonante en posición intervocálica es uno de los fenómenos de variación fónica más extendidos y que afecta a diversas áreas hispanohablantes de España y América, aunque en diferente grado. Como apuntó Silva-Corvalán (1994: 401), se trata de uno de los procesos más relevantes de variación fonológica del español actual, y por ello, los equipos que integran el proyecto coordinado para el estudio del español² han considerado tarea prioritaria su descripción y explicación sociolingüística.

El corpus textual oral ha sido obtenido de acuerdo con las directrices metodológicas del proyecto panhispanico PRESEEA (Proyecto para el Estudio Sociolingüístico del Español de España y América) (Moreno 1996, Gómez Molina 2001) y contiene muestras de habla de 24 informantes de sociolecto alto del área metropolitana de Valencia. La decisión de considerar aquí solo los resultados procedentes de hablantes con estudios universitarios queda justificada porque nos muestra el grado de difusión del fenómeno en el estándar oral y nos permite comparar nuestros resultados con los obtenidos en otras áreas urbanas del proyecto PRESEEA (<http://linguas.net/presea>).

2 El proyecto coordinado HUM2004-06052-C06-00 agrupa a investigadores de seis universidades españolas, cuyo objeto de estudio es el español hablado en cada una de sus comunidades de habla (Alcalá, Granada, Las Palmas de Gran Canaria, Lérida, Málaga y Valencia) y que han trabajado con la misma metodología (diseño de la muestra, obtención del corpus, metodología de análisis, etc.). Véase Gómez Molina (2005b: 164-173).

1.1. Objetivos e hipótesis

El propósito de este trabajo es conocer los factores lingüísticos, estilísticos y sociales que condicionan el mantenimiento y la elisión de la /d/ intervocálica en el español hablado de Valencia y su área metropolitana a fin de conocer el punto en que se encuentra este proceso.

Para ello se establecen, en primer lugar, las frecuencias de elisión - mantenimiento³ en esta comunidad de habla bilingüe catalán ↔ castellano. Conviene señalar que en el entorno establecido (V_V) quedan excluidos los casos de semivocal previa ('raudo') y semiconsonante posterior ('medio'), pues algunas investigaciones (Alba 1999: 7) ya demuestran que cuando /d/ va junto a semivocal o semiconsonante, la elisión no ocurre. En segundo lugar, se analiza el grado de incidencia e interacción que los diferentes factores lingüísticos, estilísticos y sociológicos establecidos presentan en la elisión con objeto de determinar qué variables son significativas y cuál es la jerarquía entre ellas. Asimismo, puesto que los resultados de investigaciones anteriores indican que existe una tendencia regular hacia la elisión en el entorno 'vocal tónica _ vocal átona' así como en los morfemas derivativos en -ado, se prestará especial atención a estos casos.

El entorno -ado (participios, adjetivos, sustantivos) ha sido el más investigado, porque en ese contexto es donde el proceso de debilitamiento está más avanzado. Se trata, además, del segmento que ofrece mayor interés sociolingüístico, dada la variación diatópica, diastrática y diafásica que pueden poner de manifiesto las posibles variantes o alófonos: realización aproximante cerrada o retenida [áðo], realización aproximante relajada [á^oo] y elisión [áØo] sin que las vocales formen diptongo, y elisión formando un diptongo decreciente [áu]. Ya Menéndez Pidal (1973: 129) señalaba a principios del siglo XX que la forma [áØo] estaba invadiendo el habla de las gentes cultas y que en el habla vulgar se perdía abundantemente; por su parte, Navarro Tomás (1985 [1932]: 101-102) consideraba que en la pronunciación esmerada, la /d/ de la terminación -ado debe pronunciarse fricativa, mientras que en la conversación familiar esa /d/ se reduce y puede llegar a perderse, incluso entre personas instruidas. También Marcos Marín (1972: 26) nos informa de que en personas cultas es frecuente escuchar [áðo] y [áØo] cuando se trata de participios, pero que la forma [áØo] resulta vulgar en sustantivos.

Por otra parte, dada la índole variacionista de nuestro objeto de estudio, se considera necesario presentar un breve marco epistemológico que fundamente las hipótesis formuladas en este trabajo, dado que la teoría del cambio fonológico toma en consideración los principios de la teoría fonológica general.

Así pues, al tratar de explicar este proceso de debilitamiento y posible pérdida⁴, consideraremos la acción del contexto fónico en línea como un contorno probable que nos mos-

3 El mantenimiento incluye los distintos grados de realización aproximante con independencia de cuál sea su grado de tensión articulatoria [ð] + [o]

4 Coincidimos con Moreno Fernández (2004: 980) en que este proceso no ha de llevar a cambios en el catálogo de fonemas del español.

trará la generalización probabilística de la elisión (cfr. Guy y Boberg 1997), pues es sabido que ciertos cambios fónicos cuentan con un apoyo fonético notorio, es decir, hay entornos propicios que lo facilitan. Como señala Menéndez Pidal (1973: §40-41) al tratar el proceso histórico de sonorización de las consonantes sordas, las oclusivas sordas latinas /p-t-k/ en posición intervocálica pasaron a sonoras fricativas, pero, en la actualidad, la pronunciación de las consonantes /b-d-g/ en posición intervocálica ya se cataloga como una realización aproximante (cfr. Martínez Celdrán 1991, 2004, Pérez 2007), que comprende variantes intermedias: aproximante cerrada, aproximante relajada y elisión. Y esa realización aproximante propicia la elisión de modo similar a como ha ocurrido en otras lenguas románicas.

Asimismo, las diferentes realizaciones fónicas de la /d/ intervocálica reflejan el conflicto señalado por la teoría de la optimalidad, *Optimality Theory* (Cutillas 2003), cuando trata los requisitos o imperfecciones tolerables que debe cumplir un elemento lingüístico para que sea aceptable en una lengua específica. Al referirse al componente fonológico, señala que éste funciona según un conjunto limitado de principios universales, que actúan sobre las formas subyacentes de las palabras limitando sus posibilidades de realización. Como apuntan Martín Butragueño (2002: 167-182) y Villena (2003, 2008), en los cambios fónicos actúan dos requisitos o restricciones: marcación y fidelidad. Aplicando estos principios a nuestro objeto de estudio, la pronunciación aproximante requiere un mínimo esfuerzo articulatorio y propicia el debilitamiento y posterior elisión, dado que se trata de una forma no marcada según la restricción de marcación y que favorece la simplicidad, pero la exigencia del sistema fonológico para garantizar la comunicación (restricción de fidelidad) requiere que elementos léxicos y estructuras gramaticales mantengan similitud entre la realización superficial y la forma abstracta subyacente de la palabra. Es decir, que el proceso de lenición⁵ al que está sometida la /d/ intervocálica queda frenado en varios casos por exigencias del sistema lingüístico como veremos más adelante

Y junto a explicaciones lingüísticas, cabe señalar la importancia de los factores sociales para completar el proceso, pues según afirmaron Weinreich, Labov y Herzog (1968) un cambio lo es cuando se difunde socialmente. Desde esa perspectiva diacrónica, en el español primitivo de los siglos X-XI ya se observa algún tipo de variación en el uso: ‘labratío’ y ‘labradío’ (Pensado 1984: 201); por su parte, Lapesa (1980: 265-290, 389) señala que a finales del siglo XIV y ya en el XV se inicia el proceso de relajación de la /d/ intervocálica en las formas verbales (*debiedes* > *debíais*, *vengades* > *vengáis*, *sodes* > *sois*). En los siglos XVI y XVII, la pérdida de este fonema en posición intervocálica adquiere una difusión social muy relevante y deja de considerarse vulgarismo en andaluz, y en el siglo XX, Zamora Vicente (1974: 412) señala: “La -d- intervocálica se debilita y desaparece en casi toda el habla hispana. En la Península es hecho frecuente y general. También en América ocurre lo mismo, pero no es general”.

5 El proceso de lenición tiene como punto inicial el mantenimiento de la aproximante, como fase intermedia la realización relajada y como etapa final la pérdida del sonido.

Por su parte, Penny (2004: 19-22) señala que el cambio lingüístico puede imaginarse como la sustitución de un estado de variación por otro, pero esa variación diacrónica es resultado de la variación social y es inconcebible sin ella; así presenta como modelo de variación diacrónica: latín *lātus* > hispano-romance [ládo] > español medieval [láðo] > español moderno [lá^o], [láØo]; y añade que si bien el cambio sigue su curso punto por punto, cada cambio cubre un diferente segmento temporal en las distintas comunidades. En consecuencia, la razón y explicación del cambio no solo debe estar más allá de la estructura lingüística misma, sino que también hay velocidades diferentes y cambiantes de innovación motivadas por los factores sociales.

Combinando, pues, este breve marco epistemológico con los resultados de investigaciones arriba citadas sobre este fenómeno y con el conocimiento de la comunidad de habla objeto de estudio, se han formulado las siguientes hipótesis de trabajo:

- El proceso de debilitamiento de la -d- intervocálica queda frenado en el español de Valencia por influencia del contacto lingüístico con el catalán. Palabras como *estat*, *pensat*, *ocupat*, *mercat*, presentan en posición final absoluta la consonante sorda y al no tener a qué vocal asociarse en dicha lengua, se mantiene con cierta tensión articulatoria; ello favorece que en la derivación postléxica cuando se habla castellano, no se pierda sino que se transforme en aproximante cerrada o relajada.
- El entorno fónico [áðo] será el más proclive a la elisión; y en este contexto, la elisión será más frecuente en participios que en otras categorías gramaticales (sustantivos, adjetivos o adverbios), porque la presencia del auxiliar ya hace predecible la presencia del participio y no afecta a la pérdida de información.
- Los factores lingüísticos presentarán mayor incidencia explicativa en la variación de este fenómeno que los factores estilísticos o sociales.
- Los factores sociales con capacidad de influir en la variación fonológica mostrarán diferencias estratificacionales: las mujeres (variable ‘sexo’), los jóvenes (variable ‘edad’) y los hablantes bilingües (variable ‘lengua habitual’) presentarán mayor índice de retención o mantenimiento.

2. CORPUS Y VARIABLES

Como ya se ha indicado, el corpus contiene veinticuatro entrevistas semidirigidas (registro neutro o semiformal) realizadas con informantes de nivel sociocultural alto (estudios superiores), seleccionados mediante un muestreo por cuotas de asignación uniforme (sexo, edad, lengua habitual) según queda reflejada en la siguiente tabla:

Variables sociales		Prim. generac. I (10-34 años)	Segda. generac. II (35-55 años)	Terc. generac. III (>55 años)	TOTALES
Sexo:	Hombres	4	4	4	12
	Mujeres	4	4	4	12
Leng. Habitual:	Castellanohabl.	4	4	4	12
	Bilingües	4	4	4	12

Este corpus (Gómez Molina 2001) representa un total de 867 minutos de grabación (14 horas 27 minutos) y consta de 153865 palabras. El material lingüístico obtenido comprende diferentes secuencias textuales (narrativas, descriptivas, expositivas, argumentativas y dialogales) (cfr. Gómez Molina, 2005a) y fue recopilado entre 1996 y 2000 según los procedimientos metodológicos establecidos en el PRESEEA. En consecuencia, el grupo de edad I está formado por hablantes nacidos entre 1962 y 1980; el grupo etario II comprende hablantes nacidos entre 1941 y 1965; y el grupo III por hablantes nacidos antes de 1941.

2.1. Variable lingüística: variantes y entornos

En el presente estudio se han establecido tres variantes de la variable lingüística dependiente: elisión [Ø], aproximante débil o relajada [ɔ̃] y aproximante mantenida o cerrada [ð]⁶; se ha elegido como valor central la elisión, que supone la transición entre los fonemas vocálicos formando una sola vocal alargada ‘naØa, toØo’ o un hiato ‘casaØo, toØa, cuidaØo’ según las condiciones del entorno. He aquí una un ejemplo de los espectrogramas obtenidos: (Ver figura 1)

Los fragmentos escogidos de cada entrevista corresponden a tres fases: cinco minutos iniciales, cinco del intermedio y cinco del final, lo que representa un total de 3012 casos estudiados, excluidas las semivocales y las semiconsonantes; este entorno general, (V_V) ha servido de base para el cálculo probabilístico global. A partir del entorno general se han establecido el entorno restringido (V[+acento]_V[-acento]), que corresponde a las ocurrencias de /d/ precedida de acento tónico (‘todas, puedes, sentido’) con un total de 2125 casos, y el entorno propicio –ado (‘soldado, demasiado, pensado’), que supone un total de 612 casos⁷.

Esta es la distribución de las variantes según los modelos establecidos:

6 La variante [ð] agrupa todas las realizaciones caracterizadas por una pronunciación con mayor tensión articulatoria y presión expiratoria; la variante [ɔ̃] incluye la realización intermedia entre la anterior y la elisión total, y se caracteriza como un sonido de corta duración; la variante [Ø] recoge todos los casos en que el oído percibe una total ausencia de fonación.

7 La clasificación en tres entornos sigue el modelo establecido por J. A. Villena (e.p.: 3)

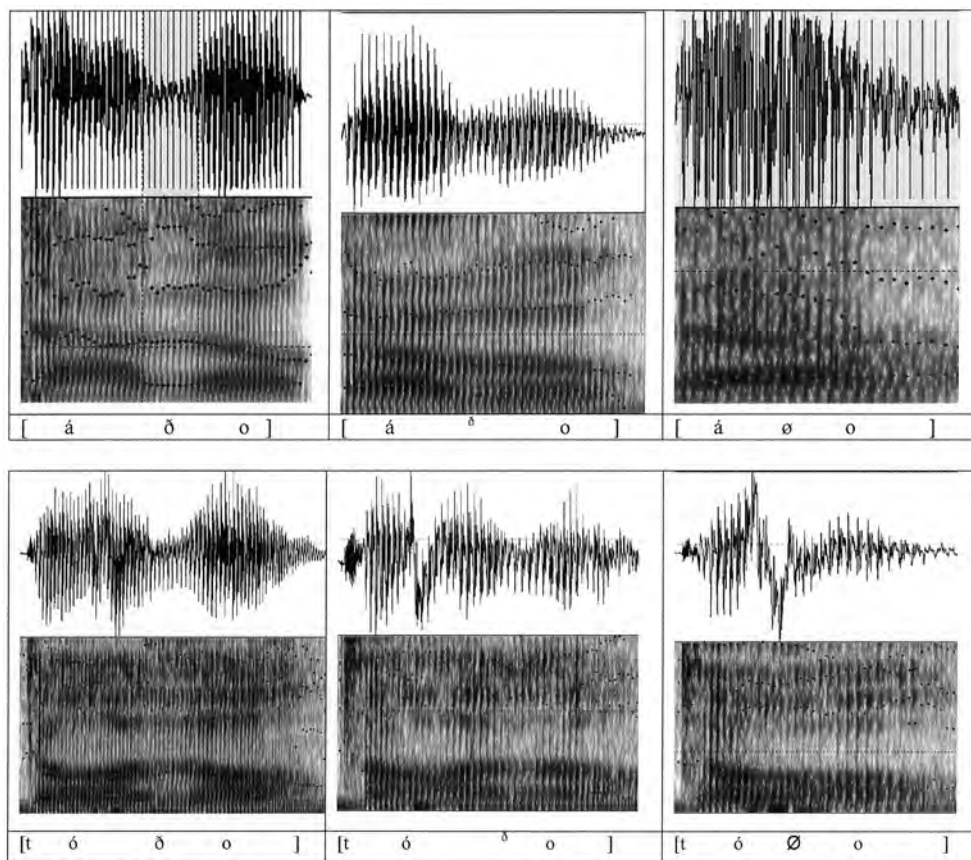


Figura 1

	nº total casos	[Ø]		[ð̃]		[ð]		[ð̃]+[ð]	
a) entorno general	3012	321	10.7%	49	1.6%	2642	87.7%	2691	89.3%
b) entorno restringido	2125	316	14.9%	38	1.8%	1771	83.3%	1809	85.1%
c) entorno propicio (-ado)	612	242	39.5%	12	2.0%	358	58.5%	370	60.5%

Estos datos, meramente cuantitativos, muestran que la pérdida de la /d/ intervocálica no es un fenómeno frecuente entre los hablantes del sociolecto alto en Valencia y que la variante normal en el discurso oral es la aproximante cerrada [ð̃]. Los hablantes del nivel educacional superior se muestran conservadores en el mantenimiento y consideran la elisión como una variante poco prestigiosa.

2.2. Variables independientes (lingüísticas, estilísticas y sociales)

Considerando que los alófonos de la /d/ intervocálica son un conjunto de opciones que la lengua ofrece a los usuarios, es evidente que estamos ante un proceso que puede ser objeto de análisis de una variación condicionada por diversos factores (cfr. Sankoff 1988, Paolillo 2002, Tagliamonte 2006). Las variables independientes, que desarrollaremos de forma exhaustiva en los análisis posteriores, comprenden catorce factores lingüísticos, siete estilísticos y cuatro sociológicos⁸.

Dado que todas las variables objeto de análisis pueden catalogarse como nominales y presentan variantes frecuentes para el estudio cuantitativo, se han desarrollado diferentes análisis aplicando dos programas estadísticos, SPSS⁹ (versión 14) y *GOLDVARB* 2001¹⁰ para Windows, una vez han sido codificados y tabulados los datos. Al tratarse de una variación fonológica compleja, se ha decidido realizar, en primer lugar, un análisis bivalente previo que incluye frecuencias, correlaciones, significación estadística de los resultados, etc. mediante el paquete SPSS para, posteriormente, proceder al análisis multivariable de regresión logística mediante el programa *GOLDVARB* 2001, diseñado especialmente para el estudio de la variación lingüística

3. ANÁLISIS ESTADÍSTICOS

Antes de proceder al análisis descriptivo y explicativo de los factores que originan el proceso de debilitamiento y elisión de la /d/ intervocálica, consideramos oportuno presentar la realización de dicho fonema en las distintas comunidades de habla que integran el proyecto coordinado mediante una comparación interdialectal de la frecuencia relativa de elisión y retención, referida a los hablantes de estudios superiores (sociolecto alto – nivel culto)

8 La codificación completa de todas las variables que integran el presente análisis sociolingüístico puede verse en <<http://linguas.net/preseea>>

9 El paquete SPSS es un sistema amplio y flexible de análisis estadístico y gestión de datos. Para el análisis e interpretación de los resultados véase J. Camacho (1998): *Estadística con SPSS para Windows*, Madrid: Editorial Ra-Ma. M. Ferrán (2001): *SPSS para Windows. Análisis estadístico*, Madrid: Osborne- McGraw-Hill. B. Visauta (2001): *Análisis estadístico con SPSS para Windows. Estadística multivariante*, Madrid: Mc Graw Hill. A. Pardo y M. A. Ruiz (2002): *SPSS. Guía para el análisis de datos*, Madrid: Mc Graw Hill.

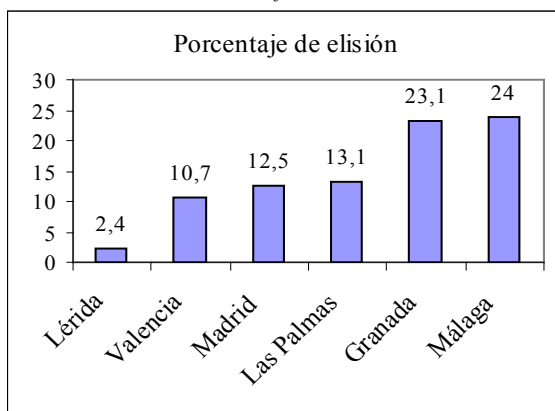
10 El programa *GOLDVARB* 2001 realiza análisis multivariados y establece la probabilidad de incidencia de los diferentes factores en la variable dependiente. Para mayor ampliación véase J. Robinson, H. Lawrence y S. Tagliamonte (2001).

Cuadro 1

Realización	Valencia	Lérida ¹	Las Palmas ²	Granada ³	Madrid ⁴	Málaga ⁵
[Ø]	10.7%	2.4%	13.1%	23.1%	12.5%	24.0%
[ð] + [ð]	89.3%	97.6%	86.9%	76.9%	87.5%	76.0%

1 Calero, M^a. A. (2008): Datos del *Estudio sociolingüístico del español de Lleida*. Proyecto coordinado HUM2004-06052-C06-06. Reunión de coordinación científica, Universitat de Lleida.
 2 Samper, J. A (2008): Datos del *Estudio sociolingüístico del español de Las Palmas de Gran Canaria*. Proyecto coordinado HUM2004-06052-C06-04. Reunión de coordinación científica, Universitat de Lleida.
 3 Moya, J. A. (2008): Datos del *Estudio sociolingüístico del español de Granada*. Proyecto coordinado HUM2004-06052-C06-05. Reunión de coordinación científica, Universitat de Lleida.
 4 Molina, I. (2008): Datos del *Estudio sociolingüístico del español de Madrid*. Proyecto coordinado HUM2004-06052-C06-03. Datos correspondientes al barrio de Salamanca (Madrid). Reunión de coordinación científica, Universitat de Lleida.
 5 Villena, J. (2008): Datos del *Estudio sociolingüístico del español de Málaga*. Proyecto coordinado HUM2004-06052-C06-02. Reunión de coordinación científica, Universitat de Lleida.

Gráfico 1



La visualización del gráfico permite observar, de un lado, cierto freno al proceso de debilitamiento en las comunidades bilingües catalán ↔ castellano, resultado que corrobora la primera hipótesis de trabajo, y de otro, un cierto paralelismo en el mantenimiento de la aproximante cerrada en Las Palmas, Valencia y Madrid, así como una proporción sustancial de elisión en Granada y Málaga, comunidades de habla andaluzas donde el proceso de debilitamiento y pérdida está mucho más desarrollado, como ya han señalado varios autores (Salvador 1964: 185; Zamora Vicente 1974: 316-317; Lapesa 1980: 506; y Frago 1993: 470-471, entre otros).

Y si comparamos estos resultados con los obtenidos en diversas investigaciones del español atlántico:

Cuadro 2

Realización	Santiago RD ⁶	México ⁷	Caracas ⁸
[Ø]	9.4%	5.0%	7.8%
[ð] + [d̥]	90.6%	95.0%	92.2%

6 Alba, O. (2000): *Nuevos aspectos del español de Santo Domingo*. Brigham Young University.
7 Lope Blanch, J. M. (1990): *Atlas Lingüístico de México. Vol. I. Fonética*. México, El Colegio de México-UNAM-Fondo de Cultura Económica.
8 D'Introno, F. y J. M: Sosa (1986): "Elisión de la /d/ en el español de Caracas: aspectos sociolingüísticos e implicaciones", in R. Núñez y otros (eds.): *Estudios sobre la fonología del español del Caribe*. Caracas, La Casa de Bello, pp. 35-163.

se observa una menor frecuencia en hablantes de sociolecto alto en los centros urbanos del español atlántico, pero conviene destacar cierta similitud entre algunas comunidades de habla en España y América, donde se advierten signos de estigmatización hacia la elisión.

3.1. Análisis bivariante¹¹

3.1.1. Factores lingüísticos

El análisis de la elisión del fonema /d/ en posición intervocálica se ha realizado en diversos entornos lingüísticos de nuestro corpus. Presentamos a continuación los aspectos más relevantes de los contextos fónico, gramatical y léxico:

A. Contexto fónico:

A.1. Posición del acento con relación a la sílaba de la variable.

	[Ø]	[^o]	[ð]	Total
Precede mediatamente (rápiDo)	0	0	48 (100%)	48
Precede inmediatamente (toDo)	314 (14.7%)	39 (1.8%)	1781 (83.5%)	2134
Sigue mediatamente (roDearé)	0	0	61 (100%)	61
Sigue inmediatamente (aDemás)	2 (1.3%)	6 (3.7%)	152 (95.0%)	160
Sílaba tónica (peDimos)	5 (0.8%)	4 (0.7%)	600 (98.5%)	609
Total	321 (10.7%)	49 (1.6%)	2642 (87.7%)	3012

Chi² = 138.764 (8), sig. = ,000 // V de Cramer = 0,152, sig. = ,000

11 El análisis bivariante permite, entre sus posibilidades, conocer la fiabilidad de los resultados obtenidos para poder refutar o no la hipótesis nula o de independencia. Esta hipótesis supone que los resultados obtenidos dependen del azar o de causas aleatorias; es decir, que no son significativos estadísticamente. El valor 'p' asignado para rechazar la hipótesis nula es 0,05 ($p \leq 0.05$). Entre los valores calculados destacan el coeficiente de correlación y las tablas de contingencia; estas tablas ofrecen una serie de estadísticos que miden la relación entre variables: el Chi cuadrado, que se construye a partir de las diferencias entre las frecuencias observadas y las esperadas bajo la hipótesis de independencia, prueba si existe asociación o no entre dichas variables; y los coeficientes V de Cramer (más de dos variables) y el valor Phi (dos variables) miden la asociación y varían entre 0 y 1 (los valores próximos a 0 indican escasa asociación entre las variables nominales y los valores próximos a 1, fuerte asociación).

Es evidente que el entorno lingüístico más propicio para la elisión es ‘V[+acento] _V’ (14.7%) mientras que el entorno complementario ‘V _ V[+acento] solo representa el 1.3%. Los demás casos son nulos o muy reducidos (0.8%). De ello se deduce el interés de la restricción de este entorno para análisis posteriores.

A.2. Número de sílabas de la palabra.

Las tres variantes de este factor: bisílaba (7.6%, 77/1007), trisílaba (15.3%, 135/885) y polisílaba (9.7%, 109/1120) presentan para el conjunto de realizaciones un $\chi^2 = 33.026$ (4) con significación 0,000 y el valor V de Cramer 0.074 (sig.: ,000). Son, pues, las palabras trisílabas las más proclives a la elisión, si bien el coeficiente de correlación entre esta variable y el factor ‘difusión léxica’ es alto (0,671)¹².

A.3. Estructura acentual de la palabra.

	[Ø]	[^o]	[^o]	Total
Proparoxítona	0	0	96 (100%)	96
Paroxítona	320 (12.9%)	43 (1.7%)	2123 (85.4%)	2486
Oxítona	1 (0.2%)	6 (1.4%)	423 (98.4%)	430
Total	321 (10.7%)	49 (1.6%)	2642 (87.7%)	3012

Chi² = 76.127 (4), sig. = ,000 // V de Cramer = 0,112, sig. = ,000

De nuevo encontramos otra variable que aporta información relevante. Son, esencialmente, las palabras llanas (‘todo, pasado’) (12.9%) las más proclives a la elisión, aunque el coeficiente de correlación entre esta variable y el factor ‘posición del acento’ es sustancial (0,567).

A.4. Entorno vocálico.

Varias investigaciones demuestran que son los entornos vocálicos previo y posterior los que actúan como entorno propicio para el debilitamiento y posterior elisión del fonema. En nuestro trabajo, la jerarquía de las vocales previas según las frecuencias obtenidas es la siguiente:

[á] 24.7% (249/1008), [ó] 15.5% (62/400), [a] 2.5% (5/198), [é] 1.9% (4/209), [i] 0.4% (1/279); resto 0.0%.
 Chi² = 418.077 (18), sig. = ,000 // V de Cramer = 0,263, sig. = ,000

Y la gradación de las vocales posteriores es:

12 El coeficiente de correlación de Pearson mide la fuerza de la asociación entre variables. Cuando existen correlaciones altas o muy altas entre dos variables, el valor r² señala el porcentaje de variabilidad que es común (en el caso que nos ocupa, el 45%); de ahí que análisis multivariable seleccione solo una de ellas, la de mayor peso en la combinación general.

[o] 21.6% (285/1321), [a] 3.9% (27/684), [é] 2.2% (2/92), [e] 2.0% (6/295), [á] 0.3% (1/258); resto 0.0%

Chi² = 310.430 (18), sig. = ,000 // V de Cramer = 0,227, sig. = ,000

Estos resultados muestran de forma evidente la importancia que adquieren las vocales tónicas previas así como las vocales posteriores átonas ‘V[+acento] _V[-acento]’. Combinando esta información, se presenta el siguiente cuadro:

Cuadro 3

entorno ⁹			
	[Ø]	N	%
[-ádo] (pasaDo)	242	612	39.5
[-óda] (toDa)	20	89	22.5
[-ódo] (toDo)	42	309	13.4
[-éde] (pueDe)	4	128	3.1
[-áda] (naDa)	7	337	2.1
[-ído] (concediDo)	1	317	0.3
resto	0	332	0.0
Total	316	2124 ¹⁰	14.9

Chi² = 505,520 (16) sig. = .000 // V de Cramer 0,257 sig.= ,000

⁹ Los entornos señalados integran las terminaciones en plural y demás: [-ádos], [-ódas], [-ádes], [-éden], [-édes], etc.
¹⁰ Los casos de elisión restantes (5/888, 0.5%) corresponden a palabras donde el entorno vocálico previo y posterior es átono (aDemás).

Como puede observarse, los contextos fonéticos que más propician la elisión son, por orden decreciente: [-ádo], [-óda] y [-ódo]; los que la favorecen de forma muy escasa son: [-éde], [-áda] [-ído], y los que la rechazan son: [-ída], [-áde], [-édo], [-éda], [-úde], [-údo], [-úda], [-íde], [-óde]. Así pues, el contexto [ádo] es donde el proceso de elisión está más avanzado, dato que lo confirma como el entorno más propicio y que corrobora la segunda hipótesis de trabajo. No obstante, resultará de interés conocer si existe alguna interacción entre los entornos favorecedores [ádo], [ódo], [óda] y la categoría gramatical de las palabras.

A.5. Entorno consonántico de la palabra.

La codificación de este factor viene motivada porque algunos estudios variacionistas (Moya y García Wiedemann 1995, Vida 2004) han mostrado la importancia de la estructura fónica de la palabra en la realización de ciertas consonantes. Los resultados indican que, en nuestro caso, la elisión más frecuente tiene lugar cuando en el entorno consonántico de la palabra no existe /d/ (11.1%, 314/2820), seguido de cuando hay una /d/ realizada previa (‘soldado’) (6.1%, 6/99), pero si es una /d/ realizada posterior, los valores son reducidos (‘concedido’) (1.1%, 1/92).

También aquí los valores Chi² = 22.239 (6) y V de Cramer = 0.061 presentan significación estadística 0,000.

A.6. Entorno consonántico secuencial.

Considerando los valores obtenidos en la variable anterior, se observa cierto efecto de disimilación progresiva (cuando se elide con cierta frecuencia la segunda /d/) mientras que es mucho menor el efecto de asimilación regresiva (difícilmente se pierde la primera /d/). Pero si tenemos en cuenta el entorno secuencial previo y posterior de la palabra dentro del grupo fónico, los valores de este factor adquieren mayor significación:

	[Ø]	[^h]	[ð]	Total
No hay en el entorno /d/	187 (10.1%)	35 (1.9%)	1635 (88.0%)	1857
Hay una o varias /d/ realizadas	73 (6.9%)	13 (1.2%)	967 (91.9%)	1053
Hay una o varias /d/ elididas	61 (59.8%)	1 (1.0%)	40 (39.2%)	102
Total	321 (10.7%)	49 (1.6%)	2642 (87.7%)	3012

Chi² = 154.953 (6), sig. = ,000 // V de Cramer = 0,160, sig. = ,000

La influencia aquí es manifiesta: si en el entorno aparecen /d/ elididas es mayor la tendencia a la elisión (59.8%) (“*el año pasaØo no había pescaØo por estas fechas*”), mientras que si aparecen /d/ mantenidas, la posibilidad de elisión disminuye considerablemente (6.9%).

A.7. Asimilación al turno de palabra anterior.

Continuando el estudio de la influencia que pueda ejercer el entorno discursivo para el mantenimiento o elisión, se ha codificado el turno anterior o par adyacente en la entrevista. En este caso, los resultados muestran que la elisión se produjo: cuando no había /d/ en el turno anterior, 10.7% (219/2032); si había alguna /d/ elidida, 5.7% (9/158) y si se realizó alguna [ð] aproximante, 11.3% (93/822), datos que indican la escasa influencia de la pronunciación cuidada o no del otro interlocutor. En esta variable, los análisis estadísticos efectuados: Chi² = 5.611 (4) y V de Cramer = 0.031 muestran valores no significativos en ambos valores (0,230).

B. Gramática:

B.1. Como ya se ha señalado, es probable que la interacción entre la variable ‘categoría gramatical de la palabra’ y el entorno vocálico incida en la elisión. Con objeto de verificar esta correspondencia presentamos, en primer lugar, la frecuencia de realización en diferentes clases de palabras y posteriormente combinamos los entornos más propicios con la categoría gramatical.

Cuadro 4. Categoría gramatical de la palabra

	[Ø]	N(total de casos)	%
Determinante ¹¹	56	197	28.4
Participio	158	602	26.2
Adjetivo	49	462	10.6
Otros ¹²	1	10	10.0
Adverbio	14	177	7.9
Pronombre	9	250	3.5
Nombre	29	868	3.3
Verbos ¹³	5	446	1.1
TOTAL	321	3012	10.7

Chi2 =387,530 (14) sig. = .000 V de Cramer = ,234 sig. = ,000

11 Esta categoría incluye los modificadores: todo, toda, todos, todas, cada, etc.

12 Esta categoría integra expresiones interjectivas (joder) y partículas discursivas (dado que, debido a).

13 Se incluyen aquí diversas formas verbales de 'poder, quedar, decidir', etc.

Este patrón de distribución es similar al de otras zonas hispanohablantes si bien, en nuestro caso, la categoría 'determinante' ("*todos los años, toda la vida*") supera ligeramente en términos relativos a la de participio. Es evidente, tal como indican las frecuencias absolutas, que la frecuencia de uso de los participios en el decurso conversacional es muy superior a la de los determinantes actualizados en este estudio. Asimismo, la tendencia es moderada cuando se trata de adjetivos, otros y adverbios; y es muy reducida en pronombres ('nada, todo'), sustantivos ('lado, cuñada') y verbos ('quedar, poder, decidir').

En cuanto al interés que supone conocer la interacción de esta variable con el entorno fonético, pues es previsible que la frecuencia de la elisión varíe en función de la clase de palabra, se han combinado los entornos fónicos más propicios con las categorías gramaticales y los resultados obtenidos son:

- contexto [-ádo]. La elisión se produce de forma descendente según categorías gramaticales: los participios de la primera conjugación (pasaØo, estaØo) representan el 25.2% (152/602), los adjetivos -la mayoría de ellos procedentes de participios- (complicaØo) suponen el 10.2% (47/462), los adverbios (demasiaØo) representan el 7.9 % (14/177) y los sustantivos, algunos de ellos nominalizados a partir del participio (cuidaØo) muestran un 3.3% (29/868);
- contexto [-óda]. Aquí la diferencia es muy sustancial si la palabra 'toda' actúa como modificador, donde la frecuencia de elisión es del 10.2% (20/197) o si actúa como pronombre, en cuyo caso la elisión es nula (0.0%, 0/250).
- contexto [-ódo]. De nuevo la diferencia en el mantenimiento y elisión de la /d/ intervocálica es evidente; si la palabra 'todo' actúa como modificador, la elisión es del 18.3% (36/197) y si actúa como pronombre, la elisión es del 2.4% (6/250).
- contexto [-áda]. Si bien la proporción global de elisión es este entorno fónico es reducida (2.1%), cabe señalar las diferentes categorías gramaticales que la presentan: pro-

nombres (naØa), 0.9% (3/337); adjetivos (pasaØa), 0.6% (2/337); nombres (cuñaØa), 0.6% (2/337); y determinantes (caDa), 0.0% (0/197).

Parece evidente la interacción entre determinados entornos vocálicos y la categoría gramatical de la palabra: si la /d/ forma parte de morfemas gramaticales o derivacionales es más proclive a la elisión que si forma parte de la raíz o lexema. Especialmente, el participio de la primera conjugación favorece la elisión de /d/, aunque ello no impide su inteligibilidad oracional pues la presencia del auxiliar y la vocal final –o pueden convertir la /d/ en una marca redundante; es decir, no es necesaria la restricción de fidelidad. Y algo similar ocurre con ‘todo, toda’: la primera sílaba ‘to-’, el fonema final ‘-o, -a’ y el sustantivo al que modifican permite eliminar cualquier ambigüedad léxica; es decir, se trata de una forma no marcada según la restricción de marcación y, además, favorece la simplicidad.

B.2. Consecuencia de la conclusión anterior, donde se ha puesto de manifiesto que la elisión es mayoritariamente morfémica, otra de las variables establecidas es el límite morfemático. Este factor viene a confirmar la relevancia del entorno ‘V_V’ según corresponda a un segmento de índole gramatical o de índole léxica.

Cuadro 5. Límite morfemático

	[Ø]	N	%
/d/ en el morfema	209	1012	20.7
/d/ en el lexema	112	2000	5.6
Total	321	3012	10.7
Chi² = 160,076 (2) sig. = .000 Valor Phi = ,231 sig. = ,000			

En este caso, la variante ‘lexema’ agrupa las categorías: determinantes, nombres, adverbios, algunos adjetivos y otros verbos, mientras que la variante ‘morfema’ integra los participios, adjetivos derivados y sustantivos nominalizados a partir de participios. Estos resultados corroboran la conclusión anterior: los hablantes realizan un comportamiento diferente si la /d/ pertenece a un sufijo morfémico verbal (participios y adjetivos derivados) o si la /d/ forma parte de la estructura del lexema (sustantivos, pronombres, determinantes, verbos y adverbios); este comportamiento coincide con el observado en el habla del sociolecto alto de la ciudad de Málaga (Villena, e.p.: 14-15). Asimismo, cabe interpretar, dada la frecuencia en los determinantes ‘todo, toda’, que los hablantes consideran estas formas, por analogía, como una terminación morfemática (“*toØos los días, toØa la tarde*”).

B.3. Por último, se ha considerado la variable gramatical ‘homofonía’ con objeto de comprobar si la existencia de homófonos de diferente categoría morfológica o funcional muestra alguna incidencia en la elisión.

	[Ø]	[^h]	[ð]	Total
Ausencia de homofonía	189 (7.9%)	36 (1.5%)	2165 (90.6%)	2390
Homofonía adjetivo-nombre/participio	67 (31.2%)	2 (0.9%)	146 (67.9%)	215
Homofonía adjetivo/nombre	2 (10.0%)	0	18 (90.0%)	20
Otros casos	63 (16.3%)	11 (2.8%)	313 (80.9%)	387
Total	321 (10.7%)	49 (1.6%)	2642 (87.7%)	3012

Chi² = 134.362 (8), sig. = ,000 // V de Cramer = 0,149, sig. = ,000

Los resultados señalan que la homofonía adjetivo-nombre/participio (“*el año pasado / en el pasado / hemos pasado*”) refleja un índice elevado de elisión (31.2%), seguida de de otros casos (‘todo’ pronombre/modificador, ‘nada’ pronombre/verbo) con el 16.3%, y de la homofonía nombre/adjetivo (“*jersey morado, el morado*”) con el 10.0%; finalmente, cuando se trata de palabras no homófonas, el valor es reducido (7.9%).

C. Léxico:

C.1. Ya hemos observado el efecto que lexemas y morfemas gramaticales ejercen en la retención de [ð] por parte de los hablantes. Ahora conviene determinar por qué se mantiene dicho fonema en ciertas palabras (restricción de fidelidad) según la ‘categoría léxica’ (marcación/no marcación). Una explicación plausible, ya comprobada en otros dialectos (Bybee 2002) es la frecuencia de uso de dichos términos.

	[Ø]	[^h]	[ð]	Total
Términos no marcados	319 (11.1%)	48 (1.7%)	2503 (87.2%)	2870
Otros casos (términos extranjeros, nombres propios, términos marcado)	2 (1.4%)	1 (0.7%)	139 (97.9%)	142
Total	321 (10.7%)	49 (1.6%)	2642 (87.7%)	3012

Chi² = 15.487 (2), sig. = ,017 // Valor Phi = 0,051, sig. = ,017

La interpretación de estos resultados parece obvia: cuando se trata de términos marcados, ya sean extranjerismos, nombres propios (antropónimos y topónimos) y palabras marcadas (doctoraDo), se constata la resistencia a elidir el fonema /d/, solo el 1.4%; esta retención puede deberse a la necesidad de conservar la estructura subyacente de la palabra (restricción de fidelidad), coadyuvada por la baja frecuencia de uso, mientras que en el caso de términos no marcados (pasaØo, pueØe, demasiaØo) se manifiesta claramente la elisión (11.1%).

C.2. Por su parte, la variable ‘funcionalidad’ pretende explicar por qué algunos lexemas son reticentes a la elisión a pesar de ofrecer entornos fónicos favorables y tratarse de términos no marcados. Los valores obtenidos indican que cuando no existe funcionalidad virtual, es decir, no hay posibilidad de confusión, la frecuencia de elisión es del 10.9% (300/2758); y cuando la /d/ marca una diferencia semántica en un par mínimo de elementos de diferente

categoría gramatical (todos/tos, puedes/pues, comida/ comía), la elisión supone un 13.2% (21/159); es decir, se trata de pares mínimos que corresponden a categorías gramaticales diferentes pero que el decurso hablado contextualiza y no hay pérdida de información. Sin embargo, la elisión es nula (0/95) cuando la /d/ marca una diferencia semántica virtual en un par de elementos de la misma categoría gramatical (boDa/boa, viDa/vía); se trata de una retención categórica motivada por la restricción de fidelidad, dado que estamos ante pares mínimos con distribución similar.

También los resultados de este factor presentan significación estadística en los análisis $\chi^2 = 19.389$ (4) (sig.: ,001) y V de Cramer = 0.080 (sig.: ,001).

C.3. Finalmente, la inclusión de la variable ‘difusión léxica’ queda justificada por el estudio comparado con las demás comunidades de habla integrantes del proyecto coordinado. Se intenta descubrir el grado de elisión de determinadas lexías que ofrecen una estructura fónica favorable y para ello se ha establecido la misma serie de palabras en todas las investigaciones. En nuestro caso, los resultados de la elisión son: vida (0/88), además (3.2%, 1/31), todavía (0/29), cada (0/24), nada (2.9%, 3/103), quedar -quedo, quedaré, ...- (6.5%, 4/61), poder -puede, podía, ...- (1.1%, 3/262), todo -núcleo- (3.3%, 6/182), todo -modificador- (29.5%, 56/190) y otras (12.0%, 246/2052).

Como puede observarse, la retención del alófono aproximante en las series léxicas establecidas es muy alta en nuestro caso, bien sea porque se trata de pares mínimos, bien por su diferente categoría gramatical, bien por su índice de difusión léxica. Los resultados de este factor presentan significación estadística en los análisis $\chi^2 = 120.942$ (18) (sig.: ,000) y V de Cramer = 0.183 (sig.: ,000).

3.1.2. Gradación general de la elisión

Como complemento de lo tratado hasta ahora, y aplicando el modelo establecido por Villena (e.p.: 17), se ofrece la gradación de la elisión en cuatro entornos ordenados progresivamente: el general (V_V); el restringido, que toma en consideración las realizaciones de /d/ tras vocal tónica (V[+acento]_V); el bimorfémico, que incluye las realizaciones de /d/ morfemática o gramatical; y el más propicio, el entorno -ado. Para ello se han cuantificado las realizaciones individuales que dan lugar a la tabla y al gráfico siguientes:

Los resultados de esta tabla nos muestran un patrón estratificacional curvilíneo en \cap según generaciones en los entornos general (I: 0.08, II: 0.13, III: 0.11) y restringido (I: 0.11, II: 0.18, III: 0.15), mientras que los valores del entorno bimorfémico muestran una probabilidad similar en los grupos etarios II (0.22) y III (0.22) y mayor que en el estrato joven; por su parte, el entorno -ado muestra un patrón de estratificación progresiva según edad (I: 0.29, II: 0.40, III: 0.47). Asimismo, se comprueba una progresión cuantitativa en los promedios de elisión según

Tabla 2. Realizaciones individuales de elisión (frecuencias relativas). Las líneas horizontales separan los grupos etarios: 1-8, primera generación; 9-16, segunda generación, y 17-24, tercera generación

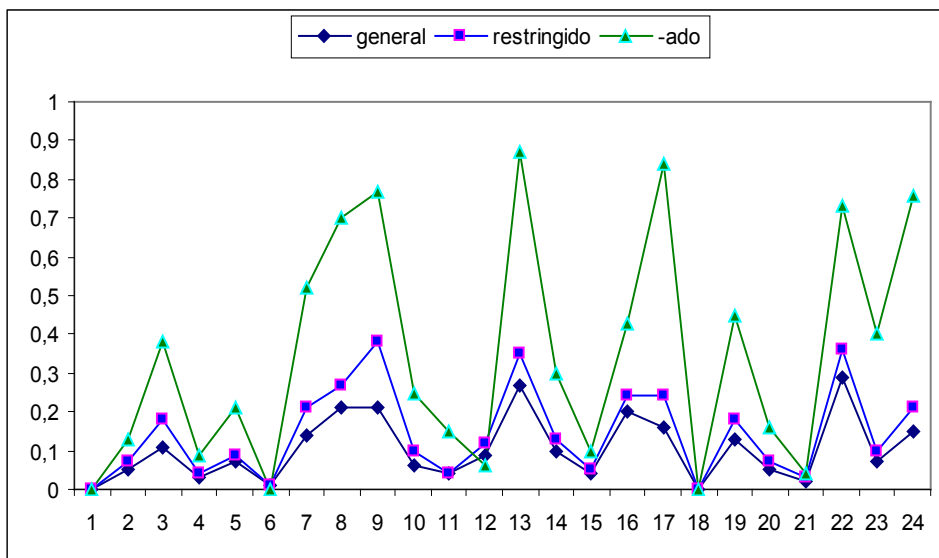
Hablantes	General	Restringido	Bimorfémico	-ado
1	0.00	0.00	0.00	0.00
2	0.05	0.07	0.10	0.13
3	0.11	0.18	0.16	0.38
4	0.03	0.04	0.07	0.09
5	0.07	0.09	0.07	0.21
6	0.01	0.01	0.00	0.00
7	0.14	0.21	0.28	0.52
8	0.21	0.27	0.45	0.70
	<i>Media 0.08 (73/905)</i>	<i>Media 0.11 (71/637)</i>	<i>Med. 0.17 (49/289)</i>	<i>Med. 0.29 (52/175)</i>
9	0.21	0.38	0.38	0.77
10	0.06	0.10	0.14	0.25
11	0.04	0.04	0.06	0.15
12	0.09	0.12	0.03	0.06
13	0.27	0.35	0.55	0.87
14	0.10	0.13	0.21	0.30
15	0.04	0.05	0.07	0.10
16	0.20	0.24	0.29	0.43
	<i>Media 0.13 (140/1075)</i>	<i>Media 0.18 (138/743)</i>	<i>Med. 0.22 (86/386)</i>	<i>Med. 0.40 (100/248)</i>
17	0.16	0.24	0.37	0.84
18	0.00	0.00	0.00	0.00
19	0.13	0.18	0.27	0.45
20	0.05	0.07	0.08	0.16
21	0.02	0.03	0.02	0.04
22	0.29	0.36	0.55	0.73
23	0.07	0.10	0.21	0.40
24	0.15	0.21	0.28	0.76
	<i>Media 0.11 (108/1032)</i>	<i>(Media 0.15 (107/745)</i>	<i>Med. 0.22 (74/337)</i>	<i>Med. 0.47 (90/189)</i>
Media global	0.11 (321/3012)	0.15 (316/2125)	0.20 (209/1012)	0.39 (242/612)
Desv.típica	0.08	0.11	0.16	0.28

entornos (general: 0.11; restringido: 0.15; bimorfémico: 0.20; y –ado: 0.39), hecho que indica que el fenómeno objeto de estudio se está categorizando en el entorno –ado.

La visualización del gráfico permite observar la difusión en ondas de la elisión desde el entorno general al entorno más propicio. Una interpretación plausible de este hecho, atendiendo a los requisitos que actúan en los cambios fónicos, es la siguiente:

- el proceso de lenición de la /d/, motivado por reglas de asimilación o simplificación, se frena en el contexto fónico del entorno general (V_V) cuando el acento precede o sigue mediatamente a la sílaba de la /d/, cuando la vocal previa es átona y cuando la /d/ coincide en la sílaba tónica de la palabra;

Gráfico 2



- el proceso de elisión sigue avanzando en el entorno restringido (V[+acento]_V), aunque con diferente velocidad: menor si se trata de palabras donde la /d/ pertenece al lexema (restricción de fidelidad), mayor si se trata de palabras con sufijo gramatical;
- en este entorno bimorfemático, la elisión ha ido categorizándose en la terminación -ado, alcanzando una frecuencia sustancial, especialmente en los participios (25.2%, 152/602), mientras que se ha detenido en el resto de los casos. Este entorno muestra una forma fonológica no marcada según el requisito de marcación, pues la pronunciación [áØo] requiere un mínimo esfuerzo articulatorio y favorece la simplicidad.

3.1.3. Conclusiones

Finalizado el análisis bivalente de los factores lingüísticos, conviene señalar el especial interés que muestran algunas de estas variables en el proceso de elisión:

- la estructura silábica de la palabra más proclive es la trisílaba (15.3%), seguida de la polisílaba (9.7%) y finalmente la bisílaba (7.6%);
- según la estructura acentual de la palabra, las de mayor incidencia en la elisión son las paroxítonas (12.9%); de forma muy escasa las oxítonas (0.2%) y nunca las proparoxítonas;
- el entorno lingüístico que más favorece la elisión es ‘V[+acento]_V’ (14.9%), frente al entorno complementario ‘V _ V[+acento]’ que es muy poco frecuente pues solo representa el 1.3%. En el contexto fónico favorable, los resultados muestran una tendencia

bastante regular hacia la elisión del segmento cuando se combinan las vocales pretónicas [á, ó] con las vocales postátonas [o, a], mientras que se comprueba el mantenimiento del fonema en los demás entornos;

- asimismo, esos entornos propicios interaccionan con morfemas gramaticales y derivativos, propios de participios, adjetivos derivados y algunos sustantivos nominalizados. Sin embargo, esta cierta automatización queda frenada por la tendencia a conservar la /d/ en los lexemas, especialmente si se trata de términos marcados (tecnicismos, pares mínimos o nombres propios).

En síntesis, la conclusión general del análisis bivariante confirma que la elisión de la /d/ intervocálica es un proceso aislado en estrecha relación con la categoría gramatical de las palabras y con determinados entornos fonéticos propicios que interaccionan con morfemas gramaticales y derivativos. Resultará interesante conocer si el análisis multivariante corrobora la mayor capacidad predictiva de este modelo interactivo entre el entorno vocálico, las categorías gramaticales y el límite morfemático de las palabras.

3.2. Variables estilísticas

A partir del conocimiento compartido sobre la influencia del registro en la variación de diversos fenómenos lingüísticos, se trata ahora de comprobar el grado de incidencia en la elisión del fonema de diversos factores propios de la variación diafásica: campo o tema de conversación, que establece el grado de especialización de los contenidos tratados; tenor, que refleja la interacción entre los interlocutores, es decir, el grado de formalidad entre ellos y subdividido aquí en tres variables: tenor-estatus, tenor-edad y tenor-grado de proximidad; y el canal, que, aun siendo oral, permite analizar el grado de espontaneidad o planificación del discurso. Asimismo, se han establecido dos nuevas variables: el tipo de discurso, atendiendo a diferentes estructuras textuales en la entrevista, y la fase de interacción (comienzo, intermedio, final), hecho que podría influir en la naturalidad y espontaneidad del registro.

3.2.1. Grado de especialización del tema de conversación

La frecuencia de elisión al tratar temas generales, no técnicos, propios de la vida cotidiana, la familia o los amigos, es del 11.5% (223/1938) y si el campo es técnico, cuando el interlocutor habla de su profesión (características, instrumentos) o de sus estudios (planificación, materias), es del 9.1% (98/1074).

Al realizar los análisis de estadística descriptiva, se comprueba que este factor no refuta la hipótesis nula: $\text{Chi}^2 = 8.406$ (4), sig. = 0,078 // Valor Phi = 0,053, sig. = ,078

3.2.2. Grado de formalidad. Para valorar mejor este parámetro (atención y cuidado que el emisor presta a su discurso dada su relación con el receptor) se han establecido tres factores:

a) tenor – estatus

	[Ø]	[^h]	[ð]	Total
Solidaridad (igualdad)	273 (10.9%)	26 (1.0%)	2209 (88.1%)	2508
I < E (informante en relación de inferioridad)	48 (10.2%)	23 (4.9%)	401 (84.9%)	472
I > E (informante en relación de superioridad)	0	0	32 (100%)	32
Total	321 (10.7%)	49 (1.6%)	2642 (87.7%)	3012

Chi² = 41.096 (4), sig. = ,000 // V de Cramer = 0,083, sig. = ,000

El coeficiente de correlación indica un valor sustancial inverso con la edad (-0,525)

b) tenor – edad

	[Ø]	[^h]	[ð]	Total
Solidaridad (edad aproximada)	126 (15.0%)	13 (1.5%)	701 (83.5%)	840
I < E (informante menor que interlocutor -entrevistador-)	89 (8.4%)	30 (2.8%)	943 (88.8%)	1062
I > E (informante mayor que interlocutor)	106 (9.6%)	6 (0.5%)	998 (89.9%)	1110
Total	321 (10.7%)	49 (1.6%)	2642 (87.7%)	3012

Chi² = 51.253 (4), sig. = ,000 // V de Cramer = 0,093, sig. = ,000

c) tenor – proximidad

	[Ø]	[^h]	[ð]	Total
Insider (vecino, compañero, red social densa)	93 (20.3%)	12 (2.6%)	353 (77.1%)	458
Outsider (lazo débil de contacto)	59 (11.8%)	3 (0.6%)	438 (87.6%)	500
Relación surgida en la entrevista	169 (8.2%)	34 (1.7%)	1851 (90.1%)	2054
Total	321 (10.7%)	49 (1.6%)	2642 (87.7%)	3012

Chi² = 65.286 (4), sig. = ,000 // V de Cramer = 0,104, sig. = ,000

Considerando que uno de los requisitos metodológicos de esta investigación es seleccionar informantes que pertenezcan a una red débil de contacto con el investigador o que la relación surja en la propia entrevista con objeto de conseguir un registro lo más neutro posible, llama la atención el resultado de tenor-proximidad, pues parece que los informantes de estudios universitarios consideran a otros hablantes del nivel culto como perteneciente a la misma red gregaria, ya sea por la profesión, por el nivel de estudios o por otras actitudes.

3.2.3. Planificación. El efecto que muestra la planificación del discurso (coloquio/pares adyacentes de la entrevista) para la mayor o menor espontaneidad en el habla no es significativo en la elisión de la /d/ intervocálica, dada la escasez de casos en fragmentos que pueden considerarse coloquiales en nuestro corpus (1/321). Ello queda corroborado por los valores de Chi² = 0.525 (2), sig. = 0,0769 // Phi de Cramer = 0,013, sig. = ,0769, que no refutan la hipótesis nula.

3.2.4. Otra variable analizada es el tipo de discurso. Se trata de conocer si los diferentes tipos de estructura textual correspondientes a diferentes contenidos informativos y propósitos comunicativos del discurso reflejan alguna incidencia en el proceso de relajación y pérdida de la variable objeto de estudio.

	[Ø]	[ø]	[ö]	Total
Diálogo	67 (13.2%)	10 (2.0%)	430 (84.8%)	507
Narrativo	87 (11.2%)	20 (2.6%)	667 (86.2%)	774
Explicativo	133 (10.2%)	9 (0.7%)	1162 (89.1%)	1304
Argumentativo	19 (7.4%)	10 (3.9%)	229 (88.7%)	258
Descriptivo	15 (8.9%)	0	154 (91.1%)	169
Total	321 (10.7%)	49 (1.6%)	2642 (87.7%)	3012

Chi² = 30.520 (8), sig. = ,000 // V de Cramer = 0,071, sig. = ,000

El coeficiente de correlación de Spearman indica un valor sustancial con la fase de interacción (0,541): en la fase inicial predominan las secuencias narrativas, en la fase intermedia alternan secuencias descriptivas, expositivas y argumentativas, y en la fase final predomina el tipo dialogal.

3.2.5. Por último, el objetivo de la variable ‘fase de la interacción’ (inicio-intermedio-final) es descubrir si la actuación lingüística de los hablantes, al ir disminuyendo el grado de formalidad en el transcurso de la entrevista, ejerce alguna influencia en el continuo diafásico.

Al igual que los análisis estadísticos no refutan la hipótesis nula (Chi² = 7.268 (4), sig. = ,122 // V de Cramer = 0,035, sig. = ,122), tampoco la frecuencia de la elisión es progresiva o regresiva: inicio = 11.4 % (98/856), intermedio = 9.9% (102/1033) y final = 10.8% (121/1123)

3.2.6. Conclusiones

Los resultados de los factores contextuales, obtenidos mediante la estadística descriptiva, muestran una menor incidencia en la elisión que los factores lingüísticos. Tres variables (campo, planificación y fase de la interacción) no refutan la hipótesis de independencia y, por tanto, no son significativas estadísticamente.

Por otra parte, al tratarse de hablantes de nivel sociocultural alto, la influencia del grado de formalidad no es tan relevante como cabría esperar, ya que para hablantes universitarios, la relación solidaridad/jerarquía no es tan determinante como en otros sociolectos. No obstante, puede comprobarse el predominio de la elisión en aquellos contextos de mayor solidaridad, contextos donde el grado de formalidad disminuye; así, en tenor-estatus cuando la relación es de igualdad (10.9%), en tenor-edad cuando los interlocutores son de una edad aproximada (15.0%) y en tenor-proximidad cuando se pertenece a la red social gregaria (20.3%).

Finalmente, el tipo de discurso ofrece cierta correlación con la fase de interacción; ello es debido a que el orden de aparición de temas en la entrevista sigue una organización bastante similar. En cuanto a la frecuencia de elisión es evidente la diferencia si se trata de un propósito interactivo (diálogo) o transaccional (el resto). Y si sumamos los índices de elisión de los contextos dialogal-descriptivo-narrativo (11.6%, 169/1450) frente al conjunto explicativo-argumentativo (9.7%, 152/1562), se confirma que aquellas secuencias textuales que exigen menor cuidado formal en la pronunciación son las más proclives a la elisión.

3.3. Factores sociales

3.3.1. Dos variables consideradas en todo estudio de variación sociolingüística son la edad y el sexo. Como ya se ha indicado en el punto 3.1.2. y se demuestra ahora, las diferencias mostradas por los grupos generacionales en la realización de la /d/ son significativas:

	[Ø]	[^o]	[ð]	Total
Primera generación (20-34 años)	72 (8.9%)	28 (3.4%)	711 (87.7%)	811
Segunda generación (35-55 años)	142 (11.7%)	15 (1.3%)	1052 (87.0%)	1209
Tercera generación (> 55 años)	107 (10.8%)	6 (0.6%)	879 (88.6%)	992
Total	321 (10.7%)	49 (1.6%)	2642 (87.7%)	3012
Chi ² = 46.019 (4), sig. = .012 // V de Cramer = 0,098, sig. = .012				

Además, si consideramos los diferentes entornos y estudiamos con detalle el comportamiento de los distintos grupos etarios (ver Tabla 2), el siguiente gráfico muestra el porcentaje de elisión y, en consecuencia, se comprueba una mayor tendencia hacia el mantenimiento de la aproximante [ð] en la primera generación, hecho que corrobora parcialmente la cuarta hipótesis de trabajo. (Ver gráfico 3)

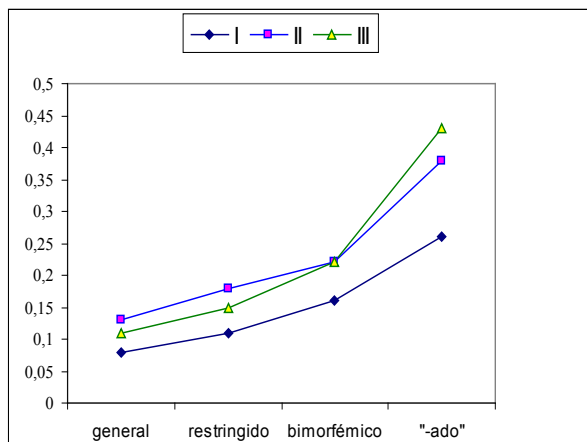
Sin embargo, no puede hablarse de restitución o reposición de la -d- intervocálica puesto que desconocemos estudios anteriores sobre este fenómeno en nuestra comunidad de habla. Por otra parte, considerando la importancia del factor ‘edad’ en múltiples investigaciones de variación sociolingüística, nos parece oportuno presentar un estudio comparado de la influencia de esta variable social en la elisión de la -d- en el entorno general para las diferentes comunidades de habla integradas en el proyecto coordinado:

Cuadro 6¹³

Realización [Ø]	Valencia	Las Palmas	Granada	Madrid	Málaga
I (1ª generac.)	8.9%	14.0%	33.8%	9.3%	53.5%
II (2ª generac.)	11.7%	7.0%	30.3%	16.8%	30.3%
III (3ª generac.)	10.8%	17.0%	15.8%	14.9%	35.1%

13 Las fuentes de estos datos son las citadas en el cuadro 1.

Gráfico 3



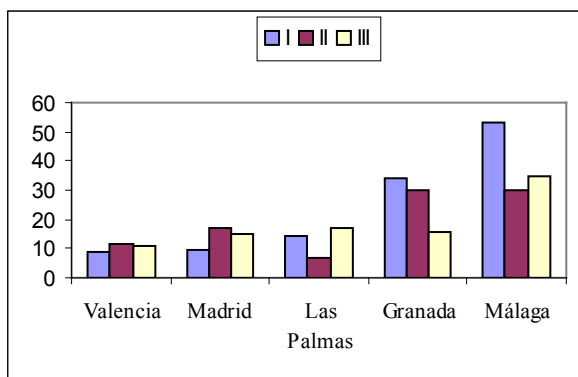
El interés que muestra el contraste del factor generacional en estas comunidades de habla es evidente, pues mientras en unos casos son los hablantes jóvenes quienes lideran la elisión de /d/ (Granada, Málaga), en otros esa incidencia recae en la segunda generación (Valencia, Madrid).

El siguiente gráfico permite visualizar mejor dicho contraste y corrobora que junto al diferente avance del cambio fonético según entornos, cabe destacar la diferente evolución del mismo en las diferentes comunidades de habla motivada por este factor sociológico. (Ver gráfico 4)

3.3.2. Sexo. Frente a otras investigaciones, donde las mujeres conservan más la dental sonora intervocálica que los hombres (Samper 1996, Molina 1998, Samper y Pérez 2003), en nuestro caso no hay diferencias estadísticamente significativas y, aunque con escaso margen, es mayor el mantenimiento masculino (89.8%) que femenino (88.8%), valores que no corroboran parcialmente la cuarta hipótesis de trabajo.

	[Ø]	[ø]	[ð]	Total
Hombre	160 (10.2%)	31 (2.0%)	1379 (87.8%)	1570
Mujer	161 (11.2%)	18 (1.2%)	1263 (87.6%)	1442
Total	321 (10.7%)	49 (1.6%)	2642 (87.7%)	3012
Chi ² = 3.111 (2), sig. = ,211 // Valor Phi = 0,032, sig. = ,211				

Gráfico 4

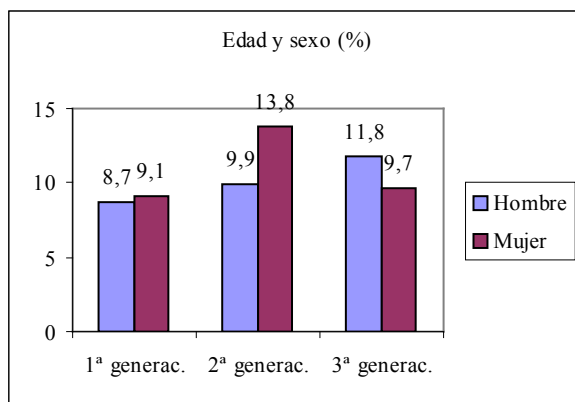


Y si combinamos los estratos de edad y sexo, se obtienen también unos valores estadísticos no significativos en el entorno general de la elisión ($\chi^2 = 3.435 (2)$, sig. = ,180 // V de Cramer = 0,103, sig. = ,180). Pero si la analizamos por grupos generacionales separados, son significativos el estrato joven ($\chi^2 = 12.902 (2)$, sig. = ,010 // V de Cramer = 0,126, sig. = ,010) y la segunda generación ($\chi^2 = 8.841 (2)$, sig. = ,012 // V de Cramer = 0,086, sig. = ,012), mientras que aparecen no significativos los mayores de 55 años ($\chi^2 = 1.091 (2)$, sig. = ,580 // V de Cramer = 0,033, sig. = ,580). El siguiente gráfico nos muestra un patrón estratificacional conjunto en \cap : (Ver gráfico 5)

El gráfico muestra cómo los jóvenes universitarios valencianos, masculinos y femeninos, presentan una mayor retención de la /d/ intervocálica en cualquiera de los entornos y, aunque el sexo no actúa de forma general como factor diferenciador, sí que resulta significativo en la segunda generación, donde las mujeres eliden con mayor frecuencia que los hombres (13.8% frente a 9.9%).

3.3.3. También se ha analizado la variable ‘modo de vida’. Este factor, incluido de modo experimental, refleja un modelo en que los grupos sociales son considerados como entidades internamente estructuradas y relacionadas con otros grupos. Este modelo toma en consideración las relaciones que los hablantes mantienen con otros miembros del grupo en su vida sociolaboral: familia (relaciones cooperativas entre compañeros de profesión; redes sociales estrechas y densas), ocio (se trabaja para ganar un sueldo y poder disfrutar de periodos de tiempo libre; relaciones separadas del ámbito familiar) y trabajo (se trabaja para adquirir más poder y prestigio; profesiones muy cualificadas; tiempo libre dedicado al trabajo). Los valores que ofrece este factor sociológico se encuentran en el límite establecido como estadísticamente significativo:

Gráfico 5



	[Ø]	[^o]	[^ð]	Total
familia	20 (14.8%)	1 (0.8%)	114 (84.4%)	135
ocio	170 (10.5%)	40 (2.5%)	1404 (87.0%)	1614
trabajo	131 (10.4%)	8 (0.6%)	1124 (89.0%)	1263
Total	321 (10.7%)	49 (1.6%)	2642 (87.7%)	3012

Chi² = 18.313 (4), sig. = ,050 // V de Cramer = 0,055, sig. = ,050

Esta variable muestra un coeficiente de correlación inversa con el factor sexo bastante sustancial (-0,562).

3.3.4. Por último, y dada la situación de contacto lingüístico de nuestra comunidad de habla, se ha considerado la variable 'lengua habitual'. La importancia de este factor sociolingüístico en el análisis de la elisión en esta comunidad bilingüe es incuestionable, dada la influencia que el uso del catalán (en su variedad valenciano) puede ejercer en la comunicación al emplear el castellano (*mercat* → mercado, *pasat* → pasado, *a més* → además). Las diferencias obtenidas en ambos subgrupos (bilingües -utilizan indistintamente ambas lenguas- / monolingües -castellanohablantes y bilingües pasivos, entienden el valenciano pero no lo usan-) son significativas en todos los entornos y los valores obtenidos corroboran parcialmente la cuarta hipótesis de trabajo:

	[Ø]	[^o]	[^ð]	Total
Bilingüe (activo)	128 (8.8%)	30 (2.1%)	1293 (89.1%)	1451
Monolingüe (y bilingüe pasivo)	193 (12.4%)	19 (1.2%)	1349 (86.4%)	1561
Total	321 (10.7%)	49 (1.6%)	2642 (87.7%)	3012

Chi² = 12.818 (2), sig. = ,003 // Valor Phi = 0,085, sig. = ,003

3.3.5. Conclusiones

Si bien es cierto que las variables sociales no han sido todo lo productivas que cabría esperar, ello puede deberse a la consideración exclusiva en esta investigación del sociolecto alto. No obstante, algunos factores sociológicos intervienen activamente en la realización de los diferentes alófonos de la /d/ intervocálica y en consecuencia, la variable objeto de estudio puede considerarse una variable sociolingüística. La incidencia de los factores ‘edad’, ‘lengua habitual’ y ‘modo de vida’ es mayor que la de los factores estilísticos, aunque menor que la indicada por las variables lingüísticas.

Cabe destacar el especial interés de la edad en el proceso de extensión y difusión de la elisión en el habla de Valencia y su área metropolitana, donde los jóvenes actúan como el estrato más conservador, frente a lo que sucede en otras áreas urbanas. Asimismo, la relevancia de los hablantes bilingües en la retención de la aproximante [ð] consigue frenar el proceso de debilitamiento, hecho que corrobora la primera hipótesis de trabajo.

4. ANÁLISIS MULTIVARIABLE

Atendiendo al objetivo nuclear de esta investigación: conocer qué factores lingüísticos, estilísticos y sociales condicionan el mantenimiento y la elisión de la /d/ intervocálica, el análisis multivariable nos permite analizar la interacción de todos los factores establecidos al tiempo que nos indica el peso específico de cada uno de ellos. La incidencia mostrada como previsible en varios casos según el análisis bivariante (estadística descriptiva) necesita de un modelo probabilístico que mida el efecto de las variables lingüísticas y extralingüísticas consideradas como condicionantes potenciales de la elisión de /d/, seleccionando las más influyentes así como la mejor combinación de ellas. Tanto la variable dependiente como los grupos de factores independientes lingüísticos y extralingüísticos presentan variantes discretas o valores alternativos que permiten un análisis multivariante (estadística inferencial) y cuyos resultados pueden servir para predecir usos futuros en condiciones similares en esta comunidad de habla.

Se han realizado análisis multivariantes aplicando modelos estadísticos del programa SPSS y del programa *GOLDVARB* 2001 con objeto de confirmar la coincidencia o no de los factores seleccionados en ambos modelos para determinar la elisión. Los métodos utilizados del paquete SPSS han sido el análisis discriminante y el análisis factorial de componentes principales; el objetivo del primero es descubrir qué variables independientes pasan a formar parte del conjunto de funciones discriminantes, es decir, las variables predictoras que proporcionan la mejor discriminación posible entre los grupos; y el objetivo del segundo es identificar un pequeño número de factores que expliquen la mayor proporción de la varianza observada. Tanto las variables de mayor coeficiente en las dos funciones discriminantes como las destacadas en la matriz de configuración rotada del análisis factorial¹⁴ coinciden: entorno

14 En la matriz de componentes rotados, el factor 1, que explica el 17% de la varianza total, agrupa como componentes principales: el límite morfemático, la categoría gramatical y el entorno vocálico previo, dato que corrobora la interacción de estas tres variables.

vocálico previo, categoría gramatical, límite morfemático, edad, tenor-proximidad, entorno vocálico posterior, homofonía, entorno consonántico secuencial, estructura acentual, tenor-edad, lengua habitual y modo de vida.

Por su parte, el programa Varbrul (*Variable Rule Analysis*) en su última versión (*GOLD-VARB* 2001) compara todos los modelos posibles de combinación de las variables independientes o grupos de factores y elige el que se ajusta mejor a los datos del objeto de estudio; para ello determina, en primer lugar, si existe o no relación entre una o más variables independientes y la dependiente; a continuación mide la magnitud de esa relación y, en tercer lugar, estima la probabilidad de que se produzca un hecho similar en función de los valores asignados a las variables independientes. Los valores probabilísticos por encima de 0.500 favorecen el uso de la variable dependiente, en este caso, la elisión, mientras que los que se hallan por debajo, la inhiben; los valores de 0,500 o próximos a él ni promueven ni frenan el fenómeno. Otro valor interesante es *Log. Likelihood*, que permite conocer la adecuación entre el modelo teórico formado por el conjunto de probabilidades y los datos obtenidos; además, aporta un valor de significación que indica si el contexto es relevante para la variable dependiente.

Realizados los cálculos pertinentes, el programa elimina la incidencia de doce de las 25 variables independientes establecidas¹⁵, ya sea por su escasa influencia o porque no son estadísticamente significativas; la mayoría de ellas tampoco son estadísticamente significativas en el análisis bivalente. Los grupos eliminados son¹⁶:

- Grupo 2: posición del acento en la palabra
- Grupo 3: número de sílabas de la palabra
- Grupo 7: entorno consonántico de la palabra
- Grupo 12: funcionalidad
- Grupo 14: difusión léxica
- Grupo 15: asimilación al turno de palabra anterior
- Grupo 16: tenor – estatus
- Grupo 19: especialización (campo)
- Grupo 20: tipo de discurso
- Grupo 21: planificación

15 Para interpretar mejor los resultados se indica lo siguiente: la variable dependiente es el grupo 1; entre las variables independientes, tal como se han codificado y tabulado los datos, los factores lingüísticos corresponden a: posición del acento (grupo 2), número de sílabas (grupo 3), estructura acentual (grupo 4), entorno vocálico previo (grupo 5), entorno vocálico posterior (grupo 6), entorno consonántico de la palabra (grupo 7), entorno consonántico secuencial (grupo 8), categoría léxica (grupo 9), categoría gramatical (grupo 10), homofonía (grupo 11), funcionalidad (grupo 12), límite morfemático (grupo 13), difusión léxica (grupo 14) y asimilación al turno de palabra anterior (grupo 15); los factores estilísticos son: tenor-estatus (grupo 16), tenor-edad (grupo 17), tenor-proximidad (grupo 18), especialización o campo (grupo 19), tipo de discurso (grupo 20), planificación (grupo 21) y fase de la interacción (grupo 22); finalmente, los factores sociales son: sexo (grupo 23), edad (grupo 24), modo de vida (grupo 25) y lengua habitual (grupo 26).

16 No obstante, algunos factores considerados ahora no significativos pueden resultar de interés en el análisis de otros estratos socioculturales.

Grupo 22: fase de la interacción

Grupo 23: sexo

Y señala trece variables significativas que inciden en la elisión de la /d/; tras esta selección de las variables, se ha practicado el análisis *binomial varbrul (up&down)* para conocer el valor probabilístico de cada factor en relación con dicha incidencia. De acuerdo con los cálculos realizados, la probabilidad de que ocurra la elisión en el sociolecto alto así como la variabilidad producida por las variables independientes es baja (*input* general = 0,107). En la tabla siguiente se presentan ordenados de forma decreciente según la incidencia¹⁷ en la realización de la elisión y se señala el peso específico de cada factor dentro del grupo de factores correspondiente. (Ver tabla 4)

Como queda demostrado, este análisis de regresión logística, que compara todos los modelos posibles de combinación de variables independientes, es el más adecuado para la estructuración de los diferentes factores y grupos de factores del entorno lingüístico y extralingüístico en su relación con la elisión de la /d/ intervocálica (variable dependiente). Además, nos permite construir un modelo probabilístico que puede servir para predecir usos futuros en condiciones similares.

Una somera reflexión sobre los resultados del análisis efectuado nos señala que son los factores lingüísticos los que ofrecen mayor incidencia en la probabilidad de elisión (grupos 4, 5, 6, 8, 9, 10, 11 y 13), seguido por los factores sociales (grupos 24, 25 y 26) y los factores estilísticos (grupos 17 y 18), datos que corroboran la tercera hipótesis de trabajo. Por otra parte, la mayor influencia en la elisión de los tres primeros grupos de factores corrobora la existencia del modelo interactivo arriba citado (apdo. 3.1.3).

5. CONCLUSIONES FINALES

Primera. Podemos afirmar que los análisis de estadística descriptiva y estadística inferencial realizados en esta investigación nos revelan importantes aspectos sobre los factores internos y externos que afectan al proceso de elisión de la /d/ intervocálica en el español hablado de Valencia. Se ha comprobado que la frecuencia de elisión en el sociolecto alto de Valencia (10.7%) es menor que en otras comunidades de habla hispana, motivada probablemente por su contacto lingüístico con el catalán, hecho que corrobora la primera hipótesis de trabajo. Asimismo, el índice general de variabilidad (*input* = 0,107) muestra un valor reducido en este nivel sociocultural, pero que podrá verse modificado cuando se investiguen los tres sociolectos conjuntamente.

Segunda. El análisis bivalente confirma que el proceso de lenición de la /d/, motivado por reglas de asimilación o simplificación, queda frenado en el contexto fonético del entorno

17 Una forma de medir el grado de incidencia es el rango, medida que se obtiene de la diferencia entre el factor de mayor y el de menor peso de cada grupo de factores; cuanto mayor sea el rango, mayor importancia.

Tabla 4

	VARIABLES INDEPENDIENTES	PESO PROBABILÍSTICO	Nº CASOS	%
Grupo 5. Entorno vocálico previo (rango 0,75)	[á]	0,904	249/1008	24.7
	[ó]	0,834	62/400	15.5
	[a]	0,416	5/198	2.5
	[é]	0,416	4/209	1.9
	[í]	0,154	1/279	0.4
Grupo 10. Categoría gramatical (rango 0,65)	determinante	0,876	56/197	28.4
	participio	0,810	158/602	26.2
	adjetivo	0,587	497/462	10.6
	adverbio	0,507	14/177	7.9
	otros	0,431	1/10	10.0
	pronombre	0,309	9/250	3.5
	nombre	0,293	29/868	3.3
Grupo 6. Entorno vocálico posterior (rango 0, 58))	verbo	0,222	5/446	1.1
	[o]	0,776	285/1321	21.6
	[a]	0,636	27/684	3.9
	[é]	0,451	2/92	2.2
	[e]	0,434	6/295	2.0
Grupo 13. Límite morfológico (rango 0,43)	[á]	0,194	1/258	0.3
	morfema	0,717	209/1012	20.7
Grupo 4. Estructura acentual (rango 0,41)	lexema	0,283	112/2000	5.6
	paroxítona	0,709	320/2486	12.9
Grupo 8. Entor. consonánt. secuencial (rango 0,34)	oxítona	0,291	1/430	0.2
	hay [ð] elididas	0,698	61/102	59.8
	no hay [ð] en el entorno	0,363	187/1857	10.1
Grupo 9. Categoría léxica (rango 0,34)	hay [ð] realizadas	0,357	73/1053	6.9
	términos no marcados	0,672	319/2870	11.1
Grupo 18. Tenor-proximidad (rango 0, 28)	términos marcados	0,328	2/142	1.4
	insider	0,664	93/458	20.3
	outsider	0,480	59/500	11.8
Grupo 11. Homofonía (rango 0,28)	entrevista	0,382	169/2054	8.2
	adjetivo-nombre/participio	0,619	67/215	31.2
	otros	0,523	63/387	16.6
	adjetivo-nombre	0,484	2/20	10.0
Grupo 17. Tenor-edad (rango 0,20)	ausencia	0,344	189/2390	7.9
	edad igual o aproximada	0,639	126/840	15.0
	I > E	0,469	106/1110	9.6
Grupo 24. Edad (rango 0,15)	I < E	0,434	89/1062	8.4
	35-55 años	0,583	142/1209	11.7
	mayores de 55 años	0,510	107/992	10.8
Grupo 26. Lengua habitual (rango 0,15)	20-34 años	0,433	727/811	8.9
	monolingüe	0,575	193/1561	12.4
Grupo 25. Modo de vida (rango 0,12)	bilingües	0,425	128/1451	8.8
	familia	0,586	20/135	14.8
	ocio	0,469	170/1614	10.5
	trabajo	0,465	131/1263	10.4

Log likelihood = -585,757 Significance = 0,041 (el análisis es válido si la significación es <0,05) Maximum possible likelihood = -347,884
Fit: X-square(1010) = 475,745, rejected, p = 0,000

general (V_V) en determinados casos: si el acento precede o sigue mediatamente a la sílaba de la /d/, si la vocal previa es átona y si la /d/ coincide en la sílaba tónica de la palabra. No obstante, la elisión sigue avanzando en el entorno restringido (V[+acento]_V[-acento]), aunque con diferente velocidad: menor si se trata de palabras donde la /d/ pertenece al lexema, de términos marcados y de pares mínimos (restricción de fidelidad), mayor si se trata de palabras trisílabas, de lexías con estructura acentual paróxitona y de palabras con sufijo gramatical. Finalmente, la elisión ha ido categorizándose en la terminación -ado, alcanzando una frecuencia sustancial, especialmente en los participios; este entorno muestra una forma fonológica no marcada según el requisito de marcación, pues la pronunciación [áØo] requiere un mínimo esfuerzo articulatorio y favorece la simplicidad.

Tercera: El análisis de cuatro entornos diferentes (general, restringido, bimorfémico y -ado), pone de manifiesto que la regularidad del proceso de elisión se ve frenada por la restricción de fidelidad a la forma subyacente de las palabras y por el uso de categorías gramaticales distintas a participios y modificadores. El modelo interactivo que manifiesta una fuerte relación y que propicia un mayor grado de elisión es el formado por el entorno vocálico previo [á, ó] y posterior [o, a] en determinadas categorías de palabras que presentan un sufijo gramatical o derivado. Queda corroborado que el entorno [-ádo] es el más propicio para la elisión, ya que ésta se regulariza y automatiza en el modelo interactivo señalado y puede llegar a categorizarse (sustantivo: ‘dado’; adjetivo: ‘en un momento dado/daØo’; participio ‘me han daØo el pasaporte’). Todo ello corrobora la segunda hipótesis de trabajo, pero al mismo tiempo indica que se trata de un fenómeno aislado y que no motivará cambio alguno en el catálogo de fonemas del español.

Cuarta. Si bien la habilidad de hacer predicciones a partir de la actuación puede estar fuera de nuestro alcance, la mayor incidencia de factores lingüísticos (internos) en la probabilidad de elisión mostrada por el análisis multivariante indica que se trata de un fenómeno bastante automático, ya que para los hablantes se trata de una forma no marcada según la restricción de marcación. En cuanto a los grupos de factores destinados a predecir la variación diafásica, no han resultado todo lo significativos que cabría esperar, consecuencia de que las directrices metodológicas para la obtención del corpus -ambientes semiformales y entrevista semidirigida- dificultan la observación de la variación condicionada por estas variables. Tampoco las variables sociales han sido todo lo productivas que se esperaba y ello puede deberse a la consideración exclusiva del sociolecto alto en esta investigación; no obstante, la variabilidad mostrada por la edad, que lo es en una doble vertiente (edad del informante y la relación de edad entre interlocutores), y la lengua habitual permiten diferenciar la tendencia de uso hacia el mantenimiento o elisión, así como la diferente evolución del fenómeno según comunidades de habla. Junto a los jóvenes universitarios valencianos, masculinos y femeninos, que muestran una mayor retención de la /d/ intervocálica en cualquiera de los entornos, cabe señalar la relevancia de los hablantes bilingües en el mantenimiento del fonema. Estos datos corroboran, de forma parcial, la cuarta hipótesis de trabajo, al tiempo que permiten considerar la variable dependiente como variable sociolingüística.

Quinta. Dado que se trata de un fenómeno de causación múltiple, es necesario jerarquizar la fuerza de las causas y valorarla. El análisis multivariante nos permite interpretar los grupos de factores significativos según la tendencia de uso. En primer lugar, corrobora la mayor capacidad predictiva de los cuatro grupos que conforman el modelo interactivo: el entorno vocálico, las categorías gramaticales y el límite morfológico de las palabras, grupos que destacan por la mayor importancia de sus rangos. En segundo lugar, pone de manifiesto que son los factores lingüísticos los que ofrecen mayor incidencia en la probabilidad de elisión, dato que corrobora la tercera hipótesis de trabajo. Por último, entre los factores extralingüísticos destaca la influencia probabilística de la relación entre interlocutores (tenor-proximidad y tenor-edad) así como el efecto de las variables edad, lengua habitual y modo de vida del hablante.

Si bien es cierto que no podemos hablar de restitución o reposición de este fonema en el proceso analizado, puesto que desconocemos estudios anteriores en nuestra comunidad de habla, sí que podemos concluir que la elisión de la /d/ intervocálica tiene mayor probabilidad de ocurrencia en el contexto que agrupe los siguientes factores internos y externos:

- entorno fonético propiamente dicho: vocales previas tónicas [á, ó], vocales posteriores átonas [o, a] y estructura acentual paroxítona;
- categorías gramaticales: cuando en el entorno fonético antes citado se enuncian determinantes y palabras que llevan un sufijo morfológico (participios, adjetivos derivados de participios y sustantivos nominalizados -homofonía-);
- entorno fónico por asimilación: si hay [ð] elididas en el grupo fónico;
- elementos léxicos: términos no marcados;
- factores extralingüísticos: cuando el hablante pertenece a la misma red social que sus interlocutores y tiene una edad aproximada, si pertenece a la segunda generación (35-55 años) y si no es bilingüe.

BIBLIOGRAFÍA

- Alba, O. (1999): "Elisión de la /d/ intervocálica postónica en el español dominicano", en *Homenaje a María Vaquero*. Editorial de la Universidad de Puerto Rico, págs. 3-21.
- Alba, O. (2000): *Nuevos aspectos del español de Santo Domingo*. Brigham Young University.
- Bybee, J. (2002): "Word frequency and context of use in the lexical diffusion of phonetically conditioned sound change", *Language Variation and Change*, 14: 261-290.
- Calero, M^a. A. (1993): *Estudio sociolingüístico del habla de Toledo*. Lleida, Pagès editors.
- Cutillas, J. A. (2003): *Teoría lingüística de la Optimidad*. Murcia, Universidad de Murcia.
- D'Introno, F. y J. M. Sosa (1986): "Elisión de la /d/ en el español de Caracas: aspectos sociolingüísticos e implicaciones teóricas", en R. Núñez Cedeño y otros (eds.), *Estudios sobre la fonología del español del Caribe*. Caracas, La Casa de Bello, pp. 35-163.
- Frago, J. A. (1993): *Historia de las hablas andaluzas*. Madrid, Arco Libros.
- Gómez Molina, J. R. (coord.) (2001): *El español hablado de Valencia. Materiales para su estudio. I. Nivel sociocultural alto*. Anejo XLVI de Cuadernos de Filología. Universitat de València.

- Gómez Molina, J. R. (coord.) (2005a): *El español hablado de Valencia. Materiales para su estudio. II. Nivel sociocultural medio*. Anejo LVIII de Cuadernos de Filología. Universitat de València.
- Gómez Molina, J. R. (2005b): “Estudio sociolingüístico del español de Granada, Las Palmas, Lleida, Madrid-Alcalá, Málaga y Valencia”, *Lingüística*, 17: 164-173.
- Guy, G. R. y Ch. Boberg (1997): “Inherent variability and the Obligatory Contour Principle”, *Language Variation and Change*, 9: 149-164.
- Lapesa (1980): *Historia de la lengua española*. Madrid, Gredos.
- Lope Blanch, J. M. (1990): *Atlas Lingüístico de México. Vol. I. Fonética*. México, El Colegio de México-UNAM-Fondo de Cultura Económica.
- López Morales, H. (1983): *Estratificación social del español de Puerto Rico*. México, UNAM.
- Marcos Marín, F. (1972): *Aproximación a la gramática española*. Madrid, Cincel.
- Martín Butragueño, P. (2002): *Variación lingüística y teoría fonológica*. México, El Colegio de México.
- Martínez Celdrán, E. (1991): “Sobre la naturaleza fonética de los alófonos de /b d g/ en español y sus distintas denominaciones”, *Verba*, 18: 235-253.
- Martínez Celdrán, E. (2004): “Problems in the classification of approximants”, *Journal of the International Phonetic Association*, 34, 2: 201-210.
- Menéndez Pidal, R. (1973): *Manual de gramática histórica española*. Madrid, Espasa Calpe, 14ª edición.
- Molina, I. (1998): *La fonética de Toledo. Contexto geográfico y social*. Universidad de Alcalá, Servicio de Publicaciones.
- Moreno de Alba, J. G. (1994): *La pronunciación del español en México*. México, El Colegio de México.
- Moreno Fernández, F. (1996): “Proyecto para el estudio sociolingüístico del español de España y América (PRESEEA). Presentación”, *Lingüística*, 8: 257-287.
- Moreno Fernández, F. (2004): “Cambios vivos en el plano fónico del español: variación dialectal y sociolingüística”, en R. Cano (coord.), *Historia de la lengua española*. Barcelona, Ariel, pp. 973-1009.
- Moya, J. A. y E. García-Wiedemann (1995): *El habla de Granada y sus barrios*. Granada, Universidad de Granada.
- Navarro Tomás, T. (1985): *Manual de pronunciación española*. Madrid, CSIC, 22ª edición.
- Paolillo, J. C. (2002): *Analyzing linguistic variation. Statistical models and methods*. Leland Stanford, CSLI.
- Paredes, F. (2001): *El habla de La Jara. Los sonidos (Estudio sociolingüístico)*. Universidad de Alcalá. Servicio de Publicaciones.
- Penny, R. (2004): *Variación y cambio en español*. Madrid, Gredos.
- Pensado, C. (1984): *Cronología relativa del castellano*. Universidad de Salamanca.
- Pérez, H. E. (2007): “Estudio de la variación estilística de la serie /b-d-g/ en posición intervocálica en el habla de los noticieros de la televisión chilena”, *Estudios de Fonética Experimental*, XVI: 227-259.
- Robinson, J., H. Lawrence y S. Tagliamonte (2001): *GOLDVARB 2001. A multivariate analysis application for Windows*. University of Cork: Dept. of Languages and Linguistics.

- Salvador, G. (1964): “La fonética andaluza y su propagación social y geográfica”, en *Presente y futuro de la lengua española*, vol. II. Madrid, Instituto de Cultura Hispánica, pp. 183-188.
- Samper, J. A. (1990): *Estudio sociolingüístico del español de Las Palmas de Gran Canaria*. Las Palmas, Imprenta Pérez Galdós.
- Samper, J. A. (1996): “El debilitamiento de la -/d/- en la norma culta de Las Palmas de Gran Canaria”, en *Actas del X Congreso Internacional de la Asociación de Lingüística y Filología de la América Latina*, pp. 791-796. México, UNAM.
- Samper, J. A. y A. M^a. Pérez (2003): “Variación fonética y cambio en dos modalidades del español de Canarias”, en F. Moreno y otros (coords.), *Lengua, variación y contexto. Estudios dedicados a Humberto López Morales*, pp. 805-821. Madrid, Arco Libros.
- Sankoff, D. (1988): “Variable Rules”, en U. Ammon, N. Dittmar & K. Mattheier (eds.), *Sociolinguistics. An International Handbook of the Science of Language and Society*. Nueva York, Walter de Gruyter, pp. 984-997.
- Silva-Corvalán, C. (1994): “Direcciones en los estudios sociolingüísticos de la lengua española”, en *Actas del Congreso de la Lengua Española*, Sevilla, 1992. Madrid, Instituto Cervantes, pp. 300-415.
- Tagliamonte, S. (2006): *Analysing sociolinguistic variation*. Cambridge, C.U.P.
- Vida, M. (2004): *Estudio sociofonológico del español hablado en la ciudad de Málaga*. Publicaciones de la Universidad de Alicante.
- Villena, J. (2003): “Restricciones de concurrencia entre las consonantes obstruyentes fricativas en los dialectos innovadores del español. Datos de la variación fonológica en el español de Andalucía”, en F. Moreno y otros (eds.), *Lengua, variación y contexto. Estudios dedicados a Humberto López Morales*. Madrid, Arco Libros, págs. 907-922.
- Villena, J. (2008): “La formación del español común en Andalucía. Un caso de escisión prestigiosa”, en E. Herrera y P. Martín Butragueño (eds.), *Fonología instrumental. Patrones fónicos y variación*. México, El Colegio de México, pp. 211-253.
- Villena, J. (e.p.): “Interacción de factores fonéticos y gramaticales en la variación fonológica: la elisión de /d/ intervocálica en la variedad de los hablantes universitarios en la ciudad de Málaga”, en Y. Congosto y E. Méndez (eds.), *In Memoriam Manuel Alvar*, Editorial Iberoamericana.
- Weinreich, U.; Labov, W. y M. Herzog (1968), “Empirical Foundations for a theory of Language Change”, en W. Lehmann y J. Malkiel (eds.), *Directions for Historical Linguistics: A Symposium*. Austin, University of Texas Press, pp. 95-195.
- Williams, L. (1987): *Aspectos sociolingüísticos del habla de la ciudad de Valladolid*. Universidad de Valladolid, Secretariado de Publicaciones.
- Zamora Vicente, A. (1974): *Dialectología Española*. Madrid, Gredos.