



**“INFORMES DE DESARROLLO ECONÓMICO DE ESPAÑA.
IDEE 2021-2025: Industria, Servicios, Salarios, Desarrollo Regional,
Renta per cápita y Calidad de vida”**

Autora: María-Carmen Guisán

SERIE EE: ESTUDIOS ECONÓMICOS

Nº 13

ISSN 2952-0738

Informes IDEE del Blog de economía española

<https://economyaydesarrollo-eeg.blogspot.com>

Serie EE en Dialnet: <https://dialnet.unirioja.es/editor/3792>

ASOCIACIÓN HISPALINK-GALICIA

Santiago de Compostela 2025

**Informes de desarrollo económico de España. IDEE 2021-2025:
Industria, Servicios, Salarios, Desarrollo Regional, Renta per cápita y
Calidad de vida**

Guisán, María-Carmen*

Resumen: El libro incluye los Informes IDEE de desarrollo económico de España, elaborados en período 2021-2025. Analiza la evolución del PIB per cápita en el período 1900-2024, con especial referencia a los problemas del período 2008-2024. Incluye datos de Industria, Servicios, Gasto Público, Desarrollo Regional, Salario real, Recursos Sanitarios y Calidad de vida. Presenta comparaciones internacionales con otros países de la OCDE (Alemania, Francia, Italia, Reino Unido y EEUU) y analiza soluciones al estancamiento de la Renta real per cápita de España en el período 2008-2024.

Abstract: We present the IDEE Reports for the period 2021-2025, covering Spain's economic development from 1900 to 2024. We include data on Industry, Services, Public Spending, Regional Development, Real Wages, Healthcare Resources, and Quality of Life. We also include international comparisons with other OECD countries (Germany, France, Italy, the United Kingdom, and the United States). We analyze the causes of and solutions to the stagnation of Spain's real per capita income during the period 2008-2024.

Keywords: Desarrollo económico de España, Renta real per cápita, 1900-2024, Salarios, Pensiones, Recursos Sanitarios, Calidad de vida.

Libro EE11 de la Serie de “Estudios Económicos” de la AHG
Asociación Hispalink-Galicia
ISSN 2952-0738

Coordinadora: M^a del Carmen Guisán Seijas. Profesora Ad Honorem

Webmaster: Pilar Exposito. Profesora de Econometría de la USC

Facultad de Económicas y Empresariales.

Universidad de Santiago de Compostela (USC), España

Edición electrónica, Diciembre de 2025

*María-Carmen Guisan, Profesora Ad Honorem de Econometría, USC, Facultad de Económicas. CV en las Entradas 1 y 81 del Blog de Economía Española <https://economaiydesarrollo-eeg.blogspot.com>

INDICE

Prólogo

Capítulo 1. Desarrollo económico de España en 1900-2021 y demandas ciudadanas. Informes IDEE 2021.

1.1. IDEE 21-1. Desarrollo económico de España en 1900-2021 y comparación internacional.

1.2. IDEE 21-2. España en 2021: Demanda ciudadana, retos económicos y Administración Pública.

Capítulo 2. Industria, Turismo, Gasto Público y Desarrollo Regional en España, 2008-2022. Informes IDEE 2022.

2.1. IDEE 22-1. La economía española en 2008-2022: Desarrollo regional, Industria, Turismo y otros indicadores.

2.2. IDEE 22-2. El Sector Público en España en 2022: Empleo, Pensiones contributivas y Gastos Público.

Capítulo 3. Salario y calidad de vida en España y comparación con Alemania 2000-2022. IDEE 2023.

3.1. IDEE 23-1. Estancamiento del Salario real de España en 1995-2022 y comparación con Alemania, Francia, e Italia.

3.2 IDEE 23-2. España y Alemania en 2000-2021: Producción, Consumo, Empleo sectorial y Calidad de vida.

Capítulo 4. España, Europa y EEUU en 2008-2023. Desarrollo económico y recursos sanitarios. [IDEE 2024](#).

4.1. IDEE 24-1. Desarrollo económico de España, Europa y EEUU en 2008-2023 y demandas ciudadanas en Europa.

4.2. IDEE 24-2: Recursos Sanitarios en España y otros países europeos en 2019-2022.

Capítulo 5. Renta disponible, Salario real medio y Gasto Público per cápita en las CCAA españolas, 2008-2024. IDEE 2025.

5.1. IDEE-25-1. La Economía española en 2007-2024 y perspectivas 2025: PIB per capita, salario, productividad renta real neta per cápita.

5.2. IDEE 25-2: Renta real, sueldo medio real y Gasto Público per cápita en las CCAA españolas, 2008-2024.

Anexo

Prólogo

El libro EE13, de Estudios Económicos de la Asociación Hispalink-Galicia (AHG), incluye los informes de Desarrollo Económico de España (IDEE) del año 2025 y resúmenes del período 2021-2024. La versión provisional de IDEE se incluyó en el [Blog de Economía Española](#). Algunos de los contenidos se basan en la colaboración entre la AHG y la Asociación de Estudios Euro-Americanos de Desarrollo Económico (AEEADE). En el Anexo se incluye información sobre ambas Asociaciones.

Los capítulos 1 a 4 presentan algunos de los principales resultados de los informes del período 2021-2024, que han sido publicados en versión amplia en Guisán(2024 a) y un resumen en Guisán(2024 b).

El capítulo 1 analiza la evolución de la economía española en 1900-2021 y algunos retos y demandas ciudadanas en el año 2021.

El capítulo 2 se dedica a la evolución del período 2008-2022 en los sectores de Industria, Turismo y Sector Público en España y el desarrollo regional.

El capítulo 3 analiza la evolución de los Salarios y la Calidad de Vida en España en comparación con Alemania en el período 2000-2022.

El capítulo 4 incluye un Informe comparativo del desarrollo económico e indicadores de calidad de vida en Europa y Estados Unidos, y un análisis de los recursos sanitarios e indicadores de satisfacción con la atención a la salud en varios países europeos.

El capítulo 5 incluye los Informes del año 2025 relacionados con la renta disponible, el salario real medio y el gasto público per cápita en las CCAA españolas, ampliando la versión provisional publicada previamente en el Blog.

La elaboración de los Informes se basa en una amplia experiencia investigadora en el desarrollo económico de España y Mundial, y ha requerido muchas horas de trabajo para localizar y analizar los datos más relevantes de la economía española, y su comparación con otros países.

El libro EE14, de publicación prevista en Guisán(2026), incluye Informes IDEI, de Desarrollo Internacional, ampliando algunos temas de este libro.

* Maria-Carmen Guisan, Profesora Ad Honorem de Econometría, de la universidad de Santiago de Compostela (España), Presidenta de las Asociaciones AHG y AEEADE. Enlace a CV en las Entradas 1 y 81 del Blog de Economía Española: <https://economyaydesarrollo-eeg.blogspot.com>

Capítulo 1. IDEE-2021. Desarrollo económico de España en 1900-2021 y demandas ciudadanas.

Guisán, María-Carmen

1.1. IDEE 21-1. Desarrollo económico de España en 1900-2021 y comparación internacional

La tabla 1 muestra datos de España en comparación con EEUU, el conjunto de 15 países de la UE (UE15), Alemania, Francia, Reino Unido y Japón en el período 1900-1997, calculado a partir de datos históricos de Maddison y otras fuentes estadísticas que se citan en el documento de Guisán, Expósito y Cancelo(2000), nº 44 de la serie Economic Development

Tabla 1. PIB real per cápita en EEUU, UE15, Alemania, España, Francia, Reino Unido y Japón, 1900-1920, 1940, 1960, 1980 1997
(En Dólares a precios y tipos de cambio de 1990)

Producción real per cápita (Dólares a precios y tipos de cambio de 1990)							
	EEUU	EU15	Francia	Alemania	España	Reino Unido	Japan
1900	4646	3446	3643	2306	2330	4383	1502
1910	5639	3779	3743	2595	2709	4499	1662
1920	6306	3423	3886	2356	3076	4753	2141
1930	7010	4607	5506	3466	3587	5309	2333
1940	7896	4073	4875	5149	2628	6690	3691
1950	10687	5279	6318	4849	3119	6970	2476
1960	12359	7916	8949	9008	4141	8928	5146
1970	15871	11751	13842	13001	7634	11120	12505
1980	18856	15084	17971	16878	9789	13355	17183
1990	22224	18495	21199	20665	12662	16947	24042
1997	24733	20173	22549	22341	14179	18648	26503

Fuente: Guisán (2021). Informe IDEE 21-2, y artículo de Guisán, Expósito y Cancelo (2000), en el documento nº 44 de la serie Economic Development. En base a estadísticas de Maddison, OECD y varias estadísticas históricas indicadas en el documento nº 44, disponible en IdeasRepec

En Guisán(2021), en el documento nº 124 de la serie Economic Development se incluyen interesantes gráficos y tablas que comparan la productividad por trabajador y la producción por habitante, de los sectores productivos de España, Alemania, Francia y otros países. En el documento se incluyen una tabla con la evolución del Índice de Producción Industrial de España, en base 100 en el año 2015, durante el período 1901-2020. También incluye en el Anexo una tabla con la evolución del PIB real por habitante de España en 1900-2020.

Los gráficos 1 a 3 comparan la producción real por habitante, la productividad media por trabajador y el salario real medio.

Gráfico 1. Producción real por habitante, 1960-2022
(miles de Dólares a precios y tipos de cambio del año 2000)

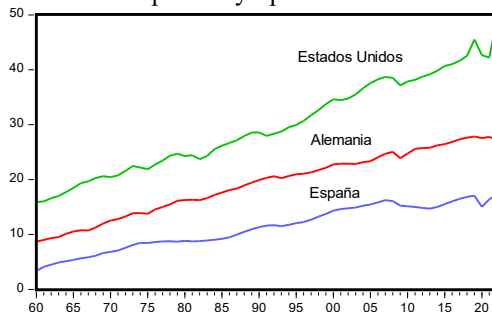


Gráfico 2. Productividad Media del trabajo 1960-2022
(miles de Dólares a precios y tipos de cambio del año 2000)

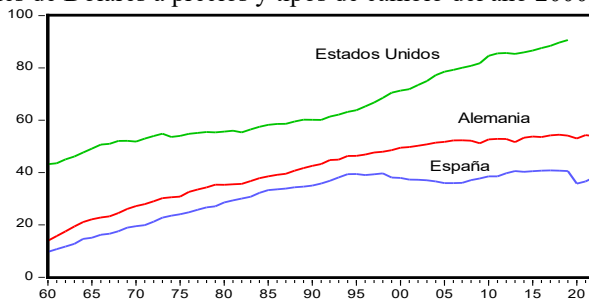
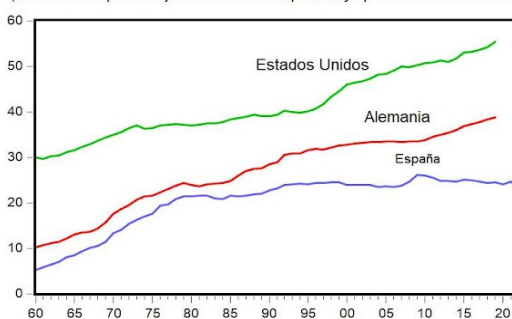


Gráfico 3. Salario real de España, Alemania y EEUU, 1960-2022

Salario real medio en España, Alemania y Estados Unidos, 1960-2022
(Coste laboral por trabajador en Dólares a precios y tipos de cambio de 2000)



Fuente: Entrada 85 del Blog <https://economiydesarrollo-eeg.blogspot.com>
Elaborado por M.C. Guisán a partir de datos de la OCDE

Fuente de los gráficos 1 a 3: Elaborado por Guisán(2021), en EcoDev 124, a partir de estadísticas de la OCDE, en Dólares a precios y tipos de cambio del año 2000

Salario y Renta mediana por edad: Comparación de España, Alemania, Francia, Suiza y Reino Unido.

Tabla 2. Comparación de España con Alemania, Francia y Suiza, años 2018 y 2019

(Renta Mediana según edad, PIB por habitante, Productividad y Tasa de Empleo)

País	Renta 25-54 años	Renta >64 años	Producción por habitante	Productividad por trabajador	Tasa de empleo
Alemania	25463	20425	27632	54456	507
España	15313	14966	16714	40720	414
Francia	23079	22467	25501	59503	402
Suiza	45329	33757	39796	65737	583

Fuente: Elaborado por M.C. Guisán a partir de datos de Eurostat y de la OCDE, en la actualización de 21-8-2021 de la Enrada 85 del Blog <https://economyaydesarrollo-eeg.blogspot.com>. Nota: Los datos de renta mediana son del año 2019 en Euros, Los datos de Producción por habitante y Productividad son del año 2018, en Dólares a precios constantes del año 2000. La Tasa de Empleo es el número de ocupados por cada 1000 habitantes.

España presenta valores bajos tanto en Renta mediana de los menores de 54 años como en la de los mayores de 64 años, porque el salario real medio y la pensión media son menores que en los otros países de la tabla 2. Para mejorar la situación de España se precisa un incremento de la producción por habitante y de la productividad por trabajador. Las políticas de impulso a la producción real por habitante tienen una influencia positiva sobre el salario real.

1.2. IDEE 21-2. España en 2021: Demanda ciudadana, retos económicos y Administración Pública

Tabla 3 . Empleo sectorial en el 4º trimestre, años 2019-2021

Sector	2019-t4	2020-t4	2021-t4
Agricultura	797	765	803
Industria	2763	2698	2700
Construcción	1278	1244	1292
Servicios	14941	14495	14979
Total	19779	19202	19774

Fuente: Elaborado por M.C. Guisán, a partir de datos del INE, el 28-1-2021 en la Entrada 85 del Blog <https://economyaydesarrollo-eeg.blogspot.com>

La tabla 3 muestra la caída del empleo sectorial y total en el año 2020 (en gran parte como consecuencia de la pandemia de Covid-19 del año 2020, y cierto grado de recuperación en el año 2021).

La tabla 4 muestra la evolución del Producto Interior Bruto (PIB) real por habitante, de España en comparación con Alemania, Francia y EEUU en el período 2008-2021.

Tabla 4. PIB real por habitante en España, Alemania, Francia y EEUU en 2019-2021 (Dólares a precios y tipos de cambio del año 2000)

País	2008	2019	2020	2021	Incremento	% de Incr
España	16085	17071	15039	16406	321	2.0
Alemania	25038	27850	27543	27778	2740	10.9
Francia	24371	25802	24435	25776	1405	5.8
EEUU	38499	45509	42681	42203	3704	9.6

Fuente; Elaborado por M.C. Guisán a partir de datos de la OCDE.

Notas: Las 2 últimas columnas se refieren al incremento en 2008-2021.

En el período 2008-2021 el crecimiento del PIB real per cápita de España fue sólo del 2.2%, mientras que en Alemania fue del 10.9%, en Francia del 5.8% y en EEUU del 9.6%. Es importante salir del gran estancamiento del dinamismo económico de España del período 2008-2021, impulsando la industria y mejorando la calidad de la gestión pública.

Calidad del Sector Público, Voz Ciudadana y Satisfacción Ciudadana.

Algunos de los indicadores que se destacan en Guisán(2021 a), en RSES 21-1, respecto a la evaluación de la Administración Pública en España, son:

*“1) **Indice QoG (Quality of Government):** Charron y Lapuente(2019) han publicado indicadores de calidad del Gobierno en 28 países europeos en el año 2013, con un índice que oscila entre -2.5 para los casos más negativos y 2.5 para los casos más positivos. España se situaba, en ese año, en el puesto 19, con un valor del índice que en una escala de 0 a 10 equivale a 4.35 puntos. Las primeras posiciones correspondieron a Finlandia (7.89 puntos en la escala decimal), Suecia y Dinamarca.*

*2) **Encuesta de AEVAL:** Una interesante encuesta realizada por la agencia estatal AEVAL (en colaboración con el CIS) en el año 2007 pone de manifiesto la importancia que la calidad del sector público tiene para la calidad de vida de los ciudadanos: "En esa encuesta el 76.7% de los*

ciudadanos consideran que en una puntuación de 1 a 10, la importancia de los servicios públicos tienen una calificación igual a superior a 7. Además el 35% de los ciudadanos, que es casi la mitad de ese 77%, le da una importancia máxima (con calificaciones de 9 y 10 puntos). "En una puntuación de 0 a 10 puntos (donde es la peor calificación y 10 la mejor), la media de los ciudadanos, para calificar a la Administración Pública española ha sido:

Confianza frente a No Confianza (4.77),

Flexibilidad frente a Rigidez (4.42),

Claridad frente a Opacidad (4.45),

Participativa frente a No participativa (4.84),

Preocupada por el servicio frente a Despreocupada (5.09),

Rapidez frente a Lentitud (3.89),

Eficacia frente a Ineficacia (5.33).

3) Encuesta Social Europea (ESS): *la puntuación que los españoles dan a la calidad de su democracia es menor que la media de la UE. En el Indicador de "Voz de los Ciudadanos y Transparencia del Gobierno" (Voice and Accountability en las base de datos WGI del Banco Mundial). En escala de 10 puntos el valor de España pasó de 8.52 en el año 2000 a 6,78 en el año 2020, mientras que Suiza en 2020 pasó de 9.04 en la escala de 10 puntos".*

4) Demandas ciudadanas para mejora del sector público;

a) Mejora del sistema electoral:

b) Mejora de la fiscalidad con menos prepotencia y más atención al contribuyente.

c) Demanda de mejora de la Transparencia y evitar la Corrupción en la gestión pública y la Indefensión ciudadana, frente a la Administración.

5) Evolución del indicador de "Voz ciudadana". En el período 1996-2020 se produjo una disminución en este indicador de calidad democrática en 15 de los 27 países de la UE. En el año 2020 los países que tenían los niveles más elevados fueron: Austria, Dinamarca, Finlandia, Suecia, Noruega y Suiza, con valores superiores a 1.8 en la escala de WGI (-2.5 mínimo a 2.5 máximo) lo que equivale a más de 8.6 puntos en la escala decimal. España pasó, en la escala WGI de 1.76 puntos en el año 2000 a 0.86 en el año 2020, lo que equivale en la escala decimal pasar de 8.52 puntos a sólo 6.72 en el año 2020.

En el ranking de The Economist de 2023 España estaba en el puesto 23 de 167 países, lo que supone una caída de cuatro posiciones con respecto a [2018](#), cuando se situó en el puesto 19.

Capítulo 2. Industria, Turismo, Gasto Público y Desarrollo Regional en España, 2008-2022. Informes IDEE 2022

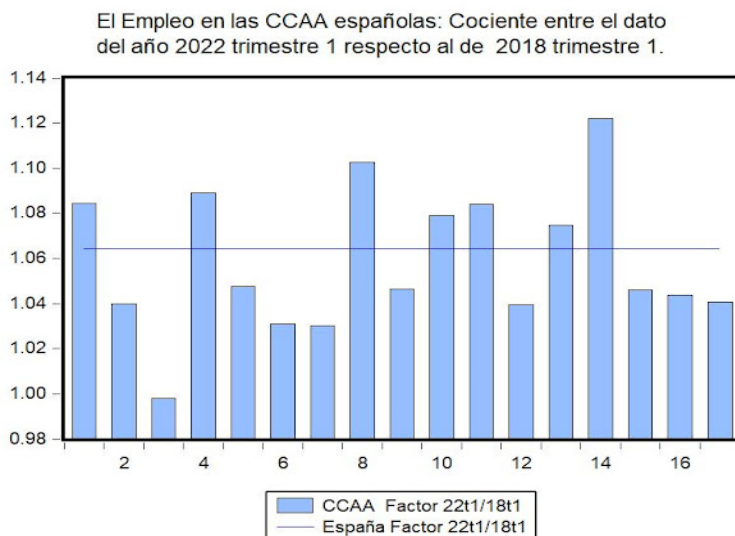
Guisán, María-Carmen

2.1. IDEE 22-1. La economía española en 2008-2022: Desarrollo regional, Industria, Turismo y otros indicadores.

Incremento del Empleo en las regiones españolas en 2018-2022

El gráfico 4 muestra el cociente entre el Empleo de 2022-t1 y 2018.1 en las CCAA españolas,

Gráfico 4. Cociente entre el Empleo de 2022-t1 y 2018-t1 en las 17 CCAA españolas



Fuente: Elaborado con datos del INE, el 29-4-2022 en la Entrada 85 del Blog <https://economiydesarrollo-eeg.blogspot.com>

Orden de las CCAA: 1 Andalucía, 2 Aragón, 3 Asturias, 4 Baleares, 5 Canarias, 6 Cantabria, 7 Castilla y León, 8 Castilla-La Mancha, 9 Cataluña, 10 Com. Valenciana, 11 Extremadura, 12 Galicia, 13 Madrid, 14 Murcia, 15 Navarra, 16 País Vasco, 17 Rioja

Por CCAA, destacan, con un mayor crecimiento: 1 Andalucía, 4 Baleares, 8 Castilla-La Mancha, 10 Com. Valenciana, 11 Extremadura, 13 Madrid y 14 Murcia, con porcentajes de crecimiento superiores a la media nacional del 6.4%.

Índice de Producción Industrial (IPI) en las CCAA españolas en 2008-2022

La siguiente tabla muestra la evolución de la media anual del IPI (base 2015), según los datos del INE, desde Julio de 2008 a Julio de 2022, en el conjunto de España y en las Comunidades Autónomas españolas.

Tabla 5. Índice de Producción Industrial base 2021 (IPI15) en las CCAA, 2008-2022

	2022M07	2018M07	2012M07	2008M07
España	107,604	108,196	100,809	134,520
01 An	99,132	102,217	103,903	138,916
02 Ar	111,224	110,233	101,979	134,531
03 As	105,005	105,930	100,032	121,716
04 Bl	91,373	99,923	105,808	163,650
05 Cn	90,884	98,742	104,650	124,678
06 Cb	114,317	117,674	111,588	125,429
07 Cl	92,287	103,567	103,178	126,060
08 Cm	104,988	101,850	99,305	129,251
09 Ct	108,784	112,463	99,194	125,567
10 Cv	112,799	108,013	92,617	126,788
11 Ex	106,420	101,668	95,723	130,532
12 Ga	102,437	112,188	98,477	139,854
13 Ma	113,178	108,035	104,525	151,542
14 Mu	122,346	107,957	101,842	147,272
15 Na	115,950	106,993	97,836	134,333
16 Pv	110,768	110,440	105,517	144,882
17 Ri	90,484	95,963	99,670	133,689

Fuente: Datos del INE el mes 7 de cada año. Base 100 en 2015.

Los mayores incrementos, en 2018.07 a 2022.07, corresponden a las siguientes CCAA: Castilla-La Mancha (mayor de 3 puntos), Com. Valenciana (mayor de 4 puntos), Extremadura (mayor de 4 puntos), Madrid (mayor de 5 puntos), Murcia (mayor de 14 puntos), Navarra (mayor de 8 puntos).

La crisis financiera del período 2007-2008, contribuyó a la disminución del IPI15, que pasó de 134,5, en 2008.07 a 100,8 en 2012.07. Durante el período 2012.07 a 2018.07 hubo un ligero incremento del IPI15 de España, desde 100,8 a 108,2. Durante el período 2018.07 a 2022.07 el IPI15 de España disminuyó ligeramente de 108,2 a 107,6. Desde el 2022.07 a 2025.07 tuvo un pequeño incremento, pasando a 112,4, pero todavía muy bajo en comparación con el valor del mes de Julio del año 2008.

Renta real media de las CCAA en 2008 y 2022

Tabla 6. Renta neta media por habitante a precios corrientes y constantes

	2022 A precios de 2022	2022 A precios de 2008	2008 A precios De 2008
01 Andalucía	10703	8492	9007
02 Aragón	14015	11120	11485
03 Asturias	13777	10931	11880
04 Balears, Illes	12451	9879	11229
05 Canarias	10716	8502	8902
06 Cantabria	13811	10958	11232
07 Castilla y León	13323	10570	10488
08 Castilla - La Mancha	11037	8757	9064
09 Cataluña	14692	11657	12436
10 Com. Valenciana	11876	9422	9864
11 Extremadura	10133	8040	8107
12 Galicia	12352	9800	9482
13 Madrid	15695	12452	12496
14 Murcia	10632	8435	9119
15 Navarra	15970	12671	13123
16 País Vasco	16427	13033	14038
17 Rioja, La	13538	10741	10916
Total Nacional	13008	10321	10737

Fuente INE para datos en Euros a precios corrientes en la página: <https://www.ine.es/jaxiT3/Datos.htm?t=9947> Notas: Datos de 2022 a precios del año 2008, calculados por M.C. Guisán, a partir de datos del INE para el Índice de Precios del Consumo en 2008-mes 6 y 2022-mes 6 (equivalencia: 110.267 Euros a precios de 2022 equivalent a 87.486 Euros a precios del año 2008). El total nacional incluye datos de las 17 CCAA y de las ciudades autónomas. A precios corrientes en el período 2008-2022, Ceuta pasó de 8047 a 12152 y Melilla pasó de 11065 a 13089.

Observamos una ligera disminución de renta real per cápita en el período 2008-2022 en la mayoría de las CCAA españolas.

Las CCAA con mayor nivel de renta per cápita en 2022, con más de 14000 Euros a precios corrientes fueron: Aragón, Cataluña, Madrid, Navarra y País Vasco. Se situaron entre 13000 y 14000 Euros: Asturias, Cantabria, Castilla y

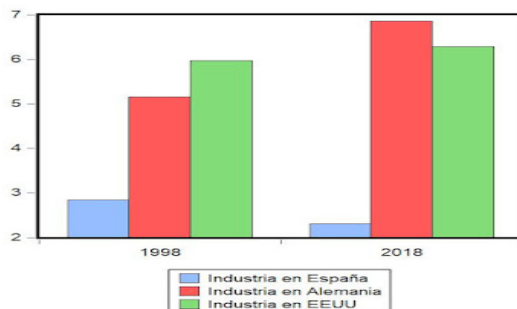
León, y Rioja (La).Entre 12000 y 13000: Baleares y Galicia. Entre 11000 y 12000: Castilla La Mancha y Com. Valenciana. Entre 10000 y 11000: Andalucía, Canarias, Extremadura y Murcia.

Industria y Construcción

La crisis económica y financiera del año 2008 tuvo repercusiones negativas sobre la industria y la construcción en España y las políticas económicas no han sido suficientes para impulsar un crecimiento sostenible de ambos sectores.

Los estudios económicos muestran el gran impacto positivo de la producción industrial sobre otros sectores económico, de acuerdo con las teorías de Kaldor, que se han confirmado en varios estudios económicos, como los que se indican en los libros EE11 y EE12 de esta serie.

Gráfico 5. Comparación de producción industrial per cápita de España con Alemania y EEUU, 1998-2018 (Valor Añadido Industrial por habitante en miles de Dólares a precios y tipos de cambio del año 2000)

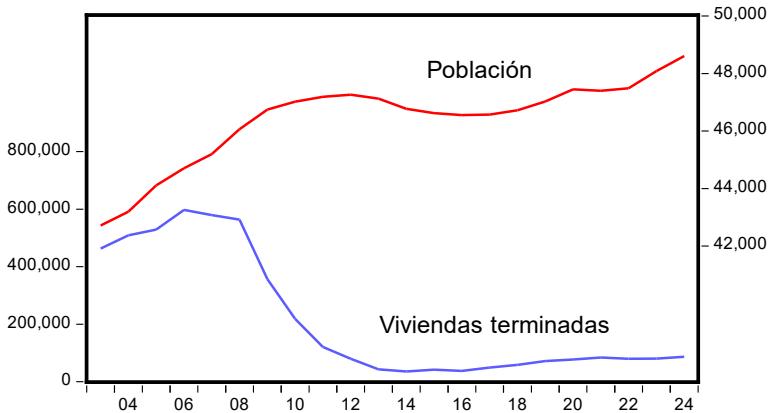


Fuente: Elaborado por M.C. Guisán, a partir de datos de la OCDE, en la Entrada 88 del Blog <https://economiydesarrollo-eeg.blogspot.com>.

Podemos observar que Estados Unidos tuvo un incremento moderado, Alemania un gran incremento y España una disminución, en el período 1998-2018. Recuperar el dinamismo industrial que tuvo España en el período 1965-2000 debería ser una prioridad importante de la información social y de las políticas económicas en España. España pasó de 2.7 en 2007 a 1.8 en 2013 y experimentó alguna recuperación en el período 2013-2024 hasta un valor de 2.4, pero sin llegar a recuperar el valor de 2007.

El número de viviendas terminadas experimentó una gran caída a partir del año 2008, a pesar del incremento de la población. El siguiente gráfico muestra la evolución de ambas variables.

Gráfico 6. Viviendas terminadas y Población de España, 2003-2024
Evolución del nº de Viviendas terminadas y de la Población de España



Fuente: Elaborado por M.C. Guisán, a partir de datos del Observatorio de Vivienda y Suelo, y de Población del INE. Libro EE13 de la Serie Estudios Económicos de la AHG.

Es importante que haya un equilibrio razonable entre oferta y demanda del sector de la construcción para evitar escasez de viviendas y precios demasiado elevados. Con el fin de la burbuja financiera cayeron la oferta y la demanda de viviendas en España en los primeros años del periodo 2008-2024. Posteriormente la demanda se recuperó pero no la oferta se mantuvo en niveles bajos debido a varios factores como la presión fiscal sobre la vivienda y la inseguridad jurídica para los propietarios ante las dificultades de protegerse de la ocupación ilegal o del impago de alquileres.

Turismo

Evolución del Turismo en 2021-2022: En los 5 primeros meses del año 2022, tras la crisis de la pandemia. Se observa un importante crecimiento de las Pernoctaciones hoteleras de España como muestra la tabla 7. El total de Pernoctaciones hoteleras tuvo un gran incremento al pasar de 19.6 millones en los 5 primeros meses de 2021 a 96.7 millones en los 5 primeros meses de 2022.

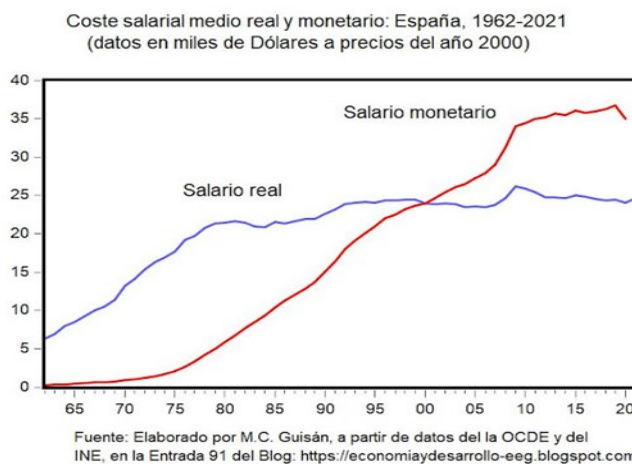
Tabla 7. Pernoctaciones hoteleras en los 5 primeros meses de 2021 y 2022

Mes	2021	2022	2021	2022	2021	2022
	Españoles	Españoles	Extranjeros	Extranjeros	Total	Total
M01	1682	4503	777	6032	2459	10535
M02	1775	6024	662	7595	2437	13619
M03	2552	7098	970	10544	3522	17641
M04	2793	10227	1259	14916	4052	25144
M05	4639	9970	2587	19870	7226	29840
Suma	13441	37822	6255	58957	19696	96779

Nota: Datos en miles de pernoctaciones hoteleras en España. Datos INE. Tabla de la Entrada 88 del Blog: <https://economiydesarrollo-eeg.blogspot.com>

Otros indicadores: Salario real, Gasto en I+D y Productividad.

Gráfico 7. Salario monetario y salario real en España 1962-2021



El salario real depende en gran medida de la producción por habitante y de la producción por trabajador. La disminución de la producción industrial por habitante tiene, en general, un impacto negativo sobre la producción por habitante en otros sectores, debido a diversos efectos que la industria transmite a otros sectores productivos. El salario de España aumentó muy poco en el período 1980-2021, y en los años posteriores, como veremos en el Capítulo 5, debido al escaso crecimiento de la producción real per cápita.

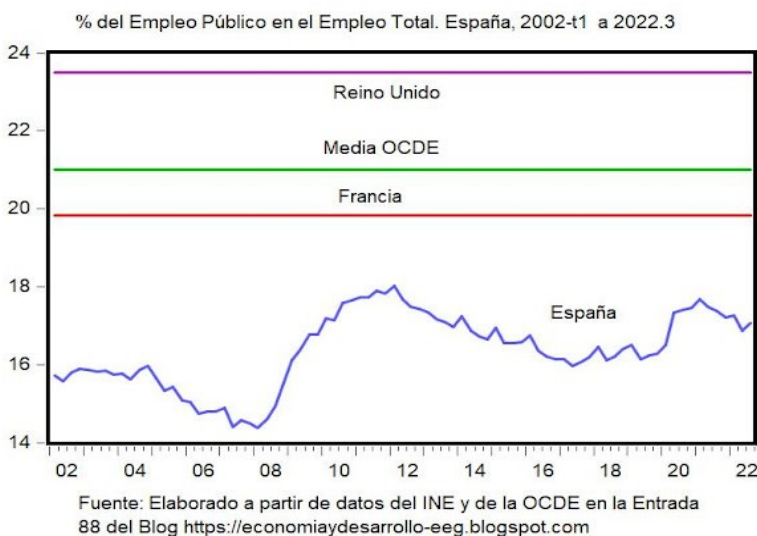
Evolución de la inflación en 2020-2022: El Índice de precios del Consumo (IPC) disminuyó un -0,5 % en 2020 y aumentó un 6.5% en 2021 y un 5.7% en 2022.

Gasto en I+D y Productividad: El bajo presupuesto de I+D en España, y el bajo nivel de producción industrial por habitante, dificultan con frecuencia el incremento de las iniciativas que contribuyen a una mayor convergencia, en Productividad y Salario real medio, con países más desarrollados. En la sección 1.1 de este documento hemos observado un grado importante de estancamiento de la Productividad y del Salario real de España, en comparación con Alemania y EEUU, en el período 1995-2021.

2.2. IDEE 22-2. El Sector Público en España en 2022: Empleo, Pensiones contributivas y Gastos Público.

Empleo Público

Gráfico 8: Porcentaje del Empleo Público en el Empleo Total, 2002-2022



Tanto el Empleo Público como las Pensiones contributivas son sostenibles, e incluso ampliables si se dinamiza el incremento del PIB real por habitante en España. Como se muestra en los Informes IDEI del libro EE14, y en otros estudios, España tiene unos niveles moderados, en ambos temas, en comparación con la media de la OCDE.

Pensiones contributivas y otros Gastos de las Administraciones Públicas

La tabla 8 muestra el Gasto anual de las Administraciones Públicas de España, en el año 2021, incluyendo Pensiones Contributivas.

Tabla 8. Gasto de las Administraciones Públicas de España en 2021

Gasto de las Administraciones Públicas de España en 2021 (millones de Euros y porcentaje del total)		
Divisiones	Millones €	% del Total
Servicios generales	71010	11,62
Educación	55637	9,11
Seguridad+Defensa	36339	5,95
Asuntos económicos	78430	12,84
Medio ambiente+Cultura+Vivienda	32349	5,30
Sanidad	88625	14,51
Gastos Sociales sin pens.contributivas	112492	18,41
Pensiones contributivas	135982	22,26
Total Gasto Administraciones Públicas	610864	100

Fuente: Elaborado en base a los datos de la Intervención General de las Administraciones Públicas (IGAE), en la Entrada 90 del Blog de Economía Española: <https://economiydesarrollo-eeg.blogspot.com>

El gasto del Estado español en pensiones contributivas supone menos del 12% del PIB, y es normal en el contexto europeo, siendo la media de la Unión Europea el 12% del PIB.

Los datos del Ministerio con competencias en Pensiones, indican que el número de pensiones contributivas se distribuye de la siguiente forma: "De las 9.994.836 pensiones contributivas abonadas, 6.302.297 son de jubilación, 2.356.613 de viudedad, 949.781 de incapacidad permanente, 341.311 de orfandad y 44.834 en favor de familiares".

El Gasto Público de las Administraciones, incluido en la tabla 6, es mayor que el Gasto que figura en los Presupuestos Generales (PGE), ya que los PGE no incluyen grupos importantes de Gasto como la Educación y Sanidad que dependen de las CCAA.

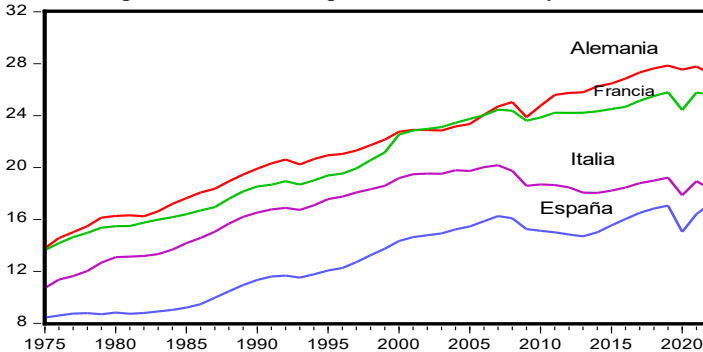
Capítulo 3. Salario y calidad de vida en España y comparación con Alemania 2000-2022. IDEE 2023

Guisán, María-Carmen

3.1. IDEE 23-1. Estancamiento del Salario real de España en 1995-2022 y comparación con Alemania, Francia, e Italia.

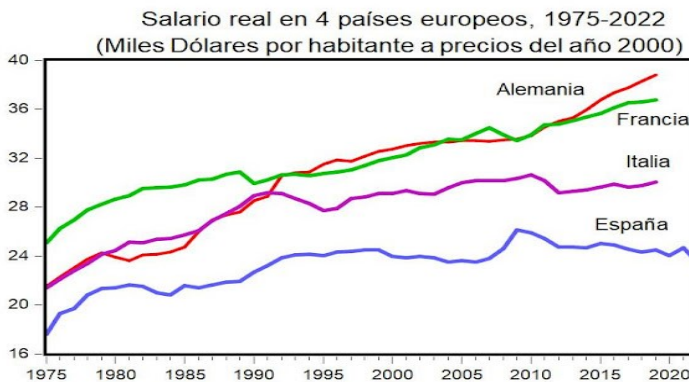
Los gráficos 9 y 10 muestran la evolución del Producto Interior Bruto real por habitante y del Salario real medio en España en 1975-2022.

Gráfico 9. PIB real por habitante de España, Italia, Francia y Alemania, 1975-2022



Fuente: Elaborado por M.C. Guisán a partir de datos de la OCDE, en miles de Dólares por habitante a precios y tipos de cambio del año 2000.

Gráfico 10. Coste Salarial real medio en España, Alemania, Francia de Italia, 1975-2022 (miles de Dólares por trabajador a precios del año 2000)



Fuente: Elaborado por M.C. Guisán, a partir de datos de la OCDE, en la Entrada 91 del Blog <https://economiydesarrollo-eeg.blogspot.com>

(

El salario real en España está prácticamente estancado desde el año 1995. También ha ocurrido en Italia, como muestra el gráfico, Francia y Alemania han continuado subiendo su salario real medio.

El gráfico 10 muestra el "salario real medio", calculado como "coste salarial incluyendo impuestos y cotizaciones sociales" dividido por el número de trabajadores asalariados. Se trata pues de un concepto de "salario bruto", mientras que el "salario neto", el que perciben los trabajadores es inferior, una vez que se deducen los impuestos y cotizaciones.

Impacto positivo de la Industria sobre el Salario real medio

Gráfico 11. Valor Añadido real de la Industria por habitante, 1960-2020



Fuente (revisión). Elaborado por Guisán(2024) en la Entrada 94del Blog

La diferencia de salarios entre países tiene una gran relación con la producción por habitante y la productividad por trabajador. Las políticas económicas de España, en el período 1995-2022 no han propiciado ni el aumento suficiente de la producción por habitante ni de la productividad por trabajador para favorece el incremento del salario real medio.

Como hemos indicado el Valor Añadido real (a precios constantes) de la Industria por habitante ha disminuido de forma intensa en el período 2008-2013 y ha tenido una moderada recuperación en 2013-2024, pero todavía está en niveles muy bajos en comparación con Alemania, EEUU y otros países más industrializados.

3.2 IDEE 23-2. España y Alemania en 2000-2021: Producción, Consumo, Empleo sectorial y Calidad de vida

Producción y Gasto por habitante

Tabla 9. Valor Añadido real per cápita en Sector Manufacturero (QMH) y en los Sectores no Manufactureros (QNMH). España y Alemania en 2000-2015

Tabla 3. QMH and QNMH (Dolares a precios y Paridades de 2005)

Country	QMH 2000	QMH 2010	QMH 2015	QNMH 2000	QNMH 2010	QNMH 2015
Germany	6734	7351	8183	23877	26063	28001
Spain	4521	3502	3721	20598	23438	22972

Fuente: Guisan(2017) a partir de datos del Banco Mundial. Nota: QMH es el Valor Añadido Manufacturero por habitante y QNMH el No Manufacturero

España tiene un desarrollo importante de los sectores de Servicios, debido al turismo y otros factores, pero podría tener un mayor nivel de producción no manufacturera per cápita, y de renta real por habitante, si aumentase su producción manufacturera.

Los porcentajes de España respecto a Alemania en Producción, Consumo, Salario, y Gasto en "Investigación y Desarrollo" (I+D), con datos de 2019, figuran en la tabla 10.

Tabla 10. % de España respecto a Alemania en valores per cápita en el año 2019

Variable	%
PIB per cápita	61.4
Producción Manufacturera per cápita	45.5
Consumo Privado per cápita	57.2
Consumo Público per cápita	57.0
Salario medio por trabajador	66.2
Gasto en I+D per cápita	29.8

Fuente; Elaboración por M.C. Guisán a partir de datos de la OCDE.

Los bajos valores de España, en comparación con Alemania, en la Producción Manufacturera por habitante y en el gasto en I+D por habitante, son algunas de las causas principales que explican un menor nivel del PIB per cápita, del Consumo per cápita y del Salario medio por trabajador.

Empleo sectorial

La tabla 11 compara el número de empleos por cada 1000 habitantes en los sectores productivos. Observamos que las mayores diferencias a favor de Alemania se dan en:

Sector 2) Industria (107 en Alemania y 56 en España)

Sector 13) Administración Pública (40 en Alemania y 29 en España)

15) Salud y Servicios Sociales (67 en Alemania y 39 en España)

Tabla 11. Personas ocupadas por cada 1000 habitantes en España y Alemania, 2021

Tabla 1. Empleo por cada 1000 habitantes en el año 2021

		España	Alemania
1	Agricultura y Pesca	16.81	6.05
2	Industria (sin Construcción)	56.53	107.15
3	Construcción	27.02	29.19
4	Servicios	313.51	352.72
5	Comercio	62.00	63.40
6	Transporte y Almacén	21.41	23.15
7	Hoteles y Restaurantes	30.60	14.12
8	Información	14.04	18.85
9	Finanzas y Seguros	10.19	14.93
10	Inmobiliarias	3.22	4.45
11	Profesionales, científicos y técnicos	22.77	25.37
12	Administrativos	21.98	20.70
13	Administración Pública	28.74	40.13
14	Educación	30.14	32.30
15	Salud y Servicios Sociales	39.03	67.25
16	Arte y actividades recreativas	7.95	5.64
17	Otros servicios	9.73	18.78
18	Servicios del hogar.	11.60	1.93
	Total	413.87	495.11

Fuente: Elaborado por Guisán(2024), con datos de la OCDE. Publicado en la Entrada 94 del Blog <https://economyaydesarrollo-eeg.blogspot.com>

Diferencias en Indicadores de Calidad de Vida

La tabla 12 incluye Indicadores que muestran algunas diferencias en calidad democrática y calidad de vida entre Alemania y España. Ambos países están por encima de la media mundial. Los indicadores X1 a X6 están medidos en escala decimal (0 mínimo, 10 máximo). PM2.5 es un indicador de contaminación y la tasa de homicidios intencionados se mide por cada 100 mil habitantes.

Tabla 12- Indicadores de España, Alemania y media mundial en 2019

Tabla 2. Indicadores de Calidad de vida en el año 2019

Indicadores	España	Alemania	Mundo
X1=Satisfacción con la vida	6.49	7.16	5.35
X2=Voz de los Ciudadanos	6.78	7.72	5.0
X4=Paz	5.95	6.30	4.8
X5=Estabilidad Política	5.6	6.1	5.0
X6=Libertad Económica	6.8	7.6	5.0
X7=PM2.5	9.7	12.0	46
X8=Tasa de homicidios	0.63	1.18	6.2

Fuente: Elaborado en el libro EE12 de Guisan(2024), en base a Estadísticas internacionales que allí se indican.

Indicadores positivos de calidad de vida X1 a X6.

En estos 6 indicadores un alto valor indica mayor calidad. Alemania muestra mejores valores que España: Satisfacción, libertad económica, calidad de la democracia (medida aquí por "Voz de los ciudadanos", Indicador de Paz, Estabilidad política y Libertad económica. Ambos países superan la media mundial.

Indicadores negativos X7 y X8:

En estos 2 indicadores un valor bajo indicada mayor calidad. Los niveles en España y en Alemania son bajos, en comparación con la media mundial, tanto en contaminación (presencia de partículas PM2.5,) como en tasa de homicidios,. Los valores son más bajos en España que en Alemania.

Diversos estudios internacionales, con modelos econométricos de 164 países, publicados en la revistas Applied Econometrics and International Development (AEID) en el período 2021-2024, se muestran un panorama internacional de indicadores y se analizan importantes relaciones de impacto positivo de la educación y la calidad democrática sobre el desarrollo económico, la paz, y la calidad de vida.

Capítulo 4. España, Europa y EEUU en 2008-2023: Desarrollo económico y recursos sanitarios. *Informes IDEE 2024*

Guisán, María-Carmen

4.1. IDEE 24-1. Desarrollo económico de España, Europa y EEUU en 2008-2023 y demandas ciudadanas en Europa

La tabla 13 muestra la evolución del Producto Interior Bruto per cápita de las 5 principales economías europeas, en comparación con Estados Unidos y con Suiza, en el período 2008-2023.

Tabla 13. Producto Interior Bruto real por habitante en 2008-2023 (Dólares, a Precios y Paridades de Poder Compra del año 2021)

	PH 2008	PH 2023	Incre mento	Incr. anual	% Variación
Alemania	55497	63098	7601	507	13.7
España	44886	47298	2412	161	5.4
Francia	50023	53969	3946	263	7.9
Italia	52098	52589	491	33	0.9
Reino Unido	48969	52589	3620	241	7.4
EU5	50295	53909	3614	241	7.2
Suiza	75231	81684	6453	430	8.6
EEUU	60798	74578	13780	919	22.7

Fuente: Elaborado por MC Guisán a partir del Banco Mundial, consultados El 31-3-2025: <https://data.worldbank.org/indicador/NY.GDP.PCAP.PP.KD>

Nota: La fila de EU5 es la media no ponderada de 5 países europeos

Observamos un incremento medio anual muy superior en el caso de EEUU en comparación con la media del conjunto EU5 formado por las 5 principales economías europeas.

En el período 2008-2023, mientras el conjunto de 5 países europeos incrementó su Producción real por habitante (PH) sólo un 7.2%, y España en un 5.4%, el incremento en los EEUU fue de un 22.7%.

Los siguientes gráficos muestran las importantes diferencias entre los valores reales de España, Alemania y EEUU Consumo privado real por habitante (CH), Consumo Público real por habitante (GH), y Producción real por habitante, en los períodos 1960-2000 y 2000-2019. Tanto CH como GH dependen en gran medida de la capacidad productiva del país, es decir de la producción real per cápita (PH).

Gráfico 12.1. Consumo privado real per cápita (CH). Años 1960. 2000 y 2019 (miles de Dólares a precios y Tipos de Cambio del año 2000).

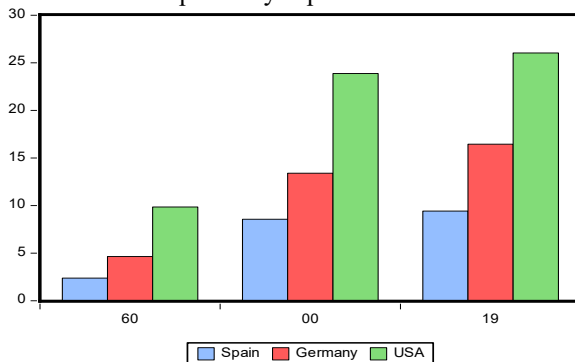


Gráfico 12.2. Consumo público real per cápita (CH). Años 1960. 2000 y 2019 (miles de Dólares a precios y Tipos de Cambio del año 2000).

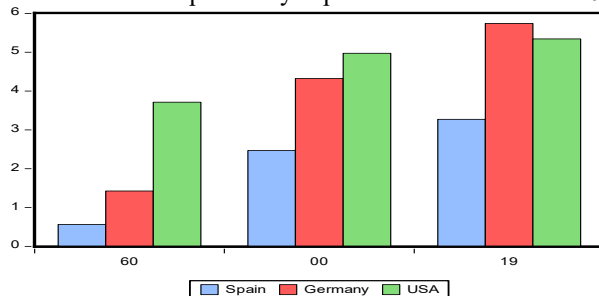
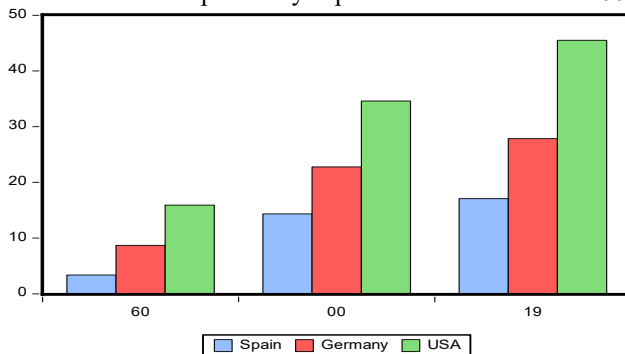


Gráfico 12.3. Producción real per cápita (PH), Años 1960.2000 y 2019 (miles de Dólares a precios y Tipos de Cambio del año 2000).



Fuente de 12.1 a 12.3: Elaborado por M.C. Guisán a partir de datos de la OCDE.

El Consumo Privado incluye el gasto de los ciudadanos en bienes y servicios. El Consumo Público incluye el gasto de las Administraciones Públicas destinado a proporcionar bienes y servicios a los ciudadanos. Es una parte del Gasto público destinada a la provisión de bienes y servicios (no incluyen inversiones ni transferencias).

Una parte del gasto público se suministra de forma colectiva (cuidado del medioambiente, seguridad, etc.) y otra parte en forma de servicios individualizados a los ciudadanos (medicamentos, educación, etc.).

En la segunda mitad del siglo XX, los 3 países de los gráficos 12.1 a 12.3, experimentaron un gran desarrollo económico con importantes incrementos de CH, GH y PH en el período 1960-2000

En el período 2000-2019, España experimento escaso crecimiento de CH y PH y un incremento moderado en GH. El incremento de PH en España fue mucho menor que en Alemania y EEUU, debido sobre todo a la caída de QHI (producción industrial real por habitante) como muestra el gráfico 11.

Indicadores de calidad de vida

La tabla 14 muestra los valores de los siguientes indicadores de calidad de vida:

X1= Indicador de Satisfacción con la vida, publicado por Helliwell et al, en WHR.

X2= Indicador de Voz de los Ciudadanos del Banco Mundial, expresado en escala decimal.

X4= Indicador de Paz elaborado como X3-10, siendo X3 el indicador de Conflicto.

X5=Indicador de Estabilidad Política del Banco mundial, expresado en escala decimal.

X6= Libertad Económica, en escala decimal, a partir del dato de Heritage Foundation.

X7= Polución medida en exposición anual a partículas PM2.5 (microgramos por m³ de aire).

X8= N° de Homicidios intencionados por cada 100 mil habitantes, de UNDOC

Tabla 14. Indicadores de calidad de vida en Europa y EEUU, en 2017-2020.

	X1 Sat..	X2 Voz	X4 Paz	X5 Estabi lidad	X6 Libertad Econ.	X7 Polución PM2.5	X8 Tasa Homicidios
Alemania	7.16	7.72	6.30	6.1	7.61	10	1.18
España	6.49	6.78	5.95	5.6	6.82	10	0.63
Francia	6.69	7.50	5.33	5.6	6.59	10	1.35
Italia	6.48	5.80	5.87	5.8	6.54	15	0.67
Reino Unido	7.06	7.76	5.86	6.1	7.27	10	1.20
EU5	6.78	7.11					
Suiza	7.57	9.04	6.69	7.6	8.42	9	0.54
EEUU	6.90	7.60	4.2			8	5.30
Mundo	4.32	4.98	4.93	4.93	4.97	31	6.43

Fuentes: X1: WHR; X7: Banco Mundial X7; X8: UNDOC. Elaboración por M.C. Guisán en escala decimal, a partir del Banco Mundial (en otra escala) para X2 y X4; a partir de Heritage F. para X6 (dividido entre 10 el índice base 100); a partir de IEP(2021) para X6=Paz = 10- Indicador de Conflicto.

Muchos economistas consideramos que las políticas económicas de la UE no han sido acertadas, ni para prevenir la crisis de 2008 ni para superar dicha crisis durante el período 2008-2023. Lamentamos la falta de espacios europeos de debate económico y la falta de suficiente receptividad de los poderes burocráticos europeos a la opinión de expertos economistas.

Desarrollo regional en Europa y EEUU

Un análisis de las diferencias de desarrollo regional en Europa y Estados Unidos se presenta en los Informes IDER del año 2024, incluidos en Guisán(2024), Documento EcoDev130, basados en datos de la OCDE. Las 8 regiones BEA de EEUU (Bureau of Economic Analysis) tenían en dicho estudio una renta real per cápita y un indicador de satisfacción ciudadna, superiores a las 5 principales economías de la Unión Europea. Todas las regiones BEA tenían un nivel de satisfacción, en escala decimal, superior a 7, mientras que el conjunto de las 5 principales economías europeas (EU5) tenía un valor menor que 7. La renta regional era en general muy superior en los **estados de EEUU en comparación con las regiones del conjunto EU5.**

Estancamiento en 2008-2023 y retos de las políticas económicas europeas.

1) **Descontento ciudadano con la competencia desleal** en algunas relaciones de comercio exterior, impuesta por exceso de deslocalización. Los objetivos fundacionales de la Comunidad Económica Europea (CEE) trataban

de facilitar la movilidad de mercancías entre países europeos y de restringir, con una Tarifa Exterior Común (TEC) los excesos de comercio exterior que supusiesen una competencia desleal (al no cumplir requisitos equivalentes de pago de impuestos, seguridad social de los trabajadores, y otros coste que se imponen en Europa a sus propios productos).

2) Descontento ciudadano con la imposición de políticas inmigratorias europeas. Han sido políticas impuestas por la Unión Europea sin tener en cuenta la capacidad de incremento de la producción por habitante, la capacidad de acogida y la capacidad de integración en el país de acogida y en la sociedad europea. El Informe IDEI-24-1 indica:

“ Para mejorar la calidad de vida de los ciudadanos europeos, y de los inmigrantes legales necesarios para su desarrollo, se precisa tener políticas realistas sobre la capacidad de acogida de inmigrantes y refugiados, tanto en lo que respecta a la capacidad económica como a la convivencia social. Los burócratas responsables de la UE no han querido, o no han sabido, desarrollar una política que mejore la calidad de vida de los europeos y por lo tanto se ha producido un gran incremento de descontento social.”

3) Demandas ciudadanas en el Euro-Barómetro: El informe IDEI destaca: *“Los ciudadanos europeos manifiestan, en el Euro-Barómetro y en otras encuestas, descontento con falta de eficacia de las instituciones europeas y un deseo de mejorar su calidad de vida. Frente a una Europa dictatorial y burocrática se precisa una Europa que escuche la opinión de los ciudadanos europeos y que diseñe políticas útiles para ellos.”*

En cooperación internacional: La población europea demanda mejorar en la política de cooperación internacional, con más ayudas educativas, económicas y sociales para los países de emisión de la inmigración y menos excesos de inmigración irregular sin capacidad de acogida y/o de adaptación..

En desarrollo industrial: Muchos ciudadanos demandan una mejora en la Política industrial y que se corrijan errores en excesos de globalización y falta de apoyo a la Industria europea.

En medio ambiente:. El conjunto de los 6 países más industrializados de Europa ha disminuido sus Emisiones Totales de CO2 en el período 1970-2015. Más del 80% del incremento de Emisiones Totales en el Mundo se produjo en países con bajo nivel educativo, como puede verse en la [Entrada 45 del blog de desarrollo internacional de la Asociación de Estudios Euro-Americanos de Desarrollo Económico.](#)

La inmigración americana en Europa y europea en América

El informe incluye también una referencia a los importantes movimientos de población entre Europa y América, tanto en el pasado como en la actualidad.

El informe destaca en el año 2020 a 23 países con mayor inmigración neta (población residente nacida en otros países menos población nacida en el país que reside en el extranjero) entre los que figuran EEUU con 47,6 millones, el conjunto de 7 países del Oriente Medio (33.3 millones), y conjunto de 10 países occidentales (con más de 1 millón de inmigrantes netos cada uno) que suman un total de 38.6 millones de inmigrantes netos.

Integración laboral y social de la inmigración en Europa y EEUU

En EEUU la mayoría de los inmigrantes tienen un perfil de búsqueda de trabajo y de disponibilidad para adaptarse a los valores de la sociedad americana, y de hecho las tasas de paro son muy bajas no sólo entre los inmigrantes con permiso de residencia sino también entre los que tienen permisos temporales o en el caso de muchos trabajadores honrados que no tienen permisos. Esos inmigrantes muestran, en general, tasas de delincuencia bajas (incluso menores que la media de la población nacida en EEUU) y contribuyen con casi 100 mil millones de Dólares en el pago de impuestos.

En Europa una parte de la inmigración tiene un perfil similar al mencionado para EEUU, con personas que buscan trabajar y convivir respetando los valores del país de acogida, pero también hay una parte importante de inmigración que no busca trabajo sino subvenciones, o tolerancia en diversas formas irregulares de subsistencia, y que no tiene intención de integrarse en los valores sociales del país de acogida.

La capacidad europea de integrar laboralmente a trabajadores inmigrantes es mucho menor que la de EEUU, país que tiene una densidad de población mucho menor que la europea, en proporción a sus recursos, y por lo tanto una capacidad mucho mayor de aumentar el Empleo, el PIB real y la Producción por habitante.

4.2. IDEE 24-2: Recursos Sanitarios en España y otros países europeos en 2019-2022

La tabla 15 muestra 3 indicadores de recursos sanitarios en 6 países europeos, con datos del Banco Mundial, y la tabla 16 muestra indicadores de calidad en la atención sanitaria de dichos países de la Encuesta Europea EHCI (Euro-Health Consumer Index).

Tabla 15. Indicadores de Recursos sanitarios en 6 países europeos, año 2019

País	Tasa de Médicos	Tasa de Enfermería	Gasto Per capita
Alemania	4.4	14.2	6515
España	4.4	6.1	3600
Francia	3.3	11.8	5452
Italia	4.0	6.4	3853
Reino Unido	2.9	8.9	4500
Suiza	4.3	18.3	7138

Fuente: Elaborado por M.C. Guisán en la Entrada 99 del Blog <https://economiydesarrollo-eeg.blogspot.com>, basada en el artículo de Guisan(2023), con datos del Banco Mundial y del Informe de la OCDE Health at a Glance.. Las tasas de Médicos y de Personal de Enfermería son los recursos disponibles por cada mil habitantes. El gasto per cápita es el gasto por habitante, expresado en Dólares del año 2019 según paridades de compra.

Suiza aparece como el país de la tabla con mayor presupuesto de gasto en salud por habitante (con más de 7000 Dólares), seguido por Alemania y Francia (con más de 5000 Dólares). Reino Unido presenta un valor menor (con más de 4000 Dólares) y le siguen Italia y España con menos de 4000.

Tabla 16. Indicadores de atención sanitaria en la Encuesta Europea de 2019

País	Indicador Acceso	Indicador Pacientes	Ranking Europeo
Alemania	163	253	12
España	113	103	19
Francia	188	183	11
Italia	138	113	20
Reino Unido	100	129	16
Suiza	225	169	1

Fuente: Elaborado por M.C. Guisán con datos de la Encuesta Europea (EHCI).

La 1ª columna muestra el indicador de Accesibilidad a los recursos sanitario, el cual tiene en cuenta listas de espera y otros factores. El mejor resultado corresponde a Suiza con 225 puntos, seguido de Francia y Alemania- Los menores valores de esta tabla corresponden a Italia (138), España (113) y Reino Unido (100).

La 2ª columna muestra el indicador de atención hospitalaria de pacientes (medido por el número de altas hospitalarias).

La 3ª columna muestra la posición de cada uno de estos países, entre un conjunto de 35 países europeos, en el Ranking General de 6 indicadores de atención sanitaria, destacando Suiza con el puesto nº 1 de Europa.

Evolución de los indicadores sanitarios de España en el período 1996-2019

La tabla 17 muestra indicadores de evaluación de atención sanitaria en las CCAA españolas en 2022.

Tabla 17. Evaluación de Servicios sanitarios públicos en las CCAA españolas, año 2022

	Atención Primaria	Atención Hospitalaria	Servicios Especializados	Urgencias	Media
SNS	6.2	7.2	6.1	6.2	6.43
Andalucía	5.9	6.8	5.9	5.9	6.13
Aragón	6.5	7.7	6.2	6.7	6.78
Asturias	6.2	7.4	6.4	6.7	6.68
Balears, Illes	6.5	7.2	6.0	6.2	6.48
Canarias	6.6	7.0	5.9	5.9	6.35
Cantabria	6.3	7.7	6.6	6.8	6.85
Castilla y León	6.5	7.2	6.2	6.4	6.57
Castilla-La Mancha	6.2	7.2	6.0	6.4	6.45
Cataluña	6.4	7.1	6.1	6.0	6.40
Com.Valenciana	6.2	7.3	6.2	6.3	6.50
Extremadura	6.2	7.3	6.0	6.8	6.58
Galicia	6.3	7.4	6.3	6.5	6.63
Madrid	6.0	7.2	6.1	6.2	6.37
Murcia	6.4	7.1	6.2	6.4	6.53
Navarra	6.5	7.6	6.5	6.7	6.83
País Vasco	6.6	7.5	6.3	6.9	6.82
Rioja, La	6.5	7.5	6.1	6.1	6.55

Fuente: <https://www.sanidad.gob.es/estadEstudios/sanidadDatos/tablas/tabla33.htm>
 Note: Data of 17 Autonomous Communities and 2 Autonomous Cities. Nota: SNS es el Servicio Nacional de Salud. Nota: La evaluación media en Ceuta fue 6.65 y en Melilla 6.00.

España pasó de 2.7 a 4.4, en el número de Médicos por cada 1000 habitantes y en Personal de Enfermería pasó de una tasa de 3.4 a una tasa de 6.1 por cada mil habitantes. El gasto sanitario per cápita de España, expresado en Dólares

Guisán, M.C (2025). *Informes IDEE de Economía Española 2021-2025*. libro EE13

de 2019 según paridades de compra, pasó de 1596 a 3600 en 1996-2019. El gasto sanitario mundial, por habitante, en dicho período pasó de 647 a 1427.

La tabla 18 muestra ya que el tiempo medio de espera para la atención especializada ha aumentado en el período 2015-2022, tanto en la media nacional de España, como en las 3 CCAA que tienen un tiempo de espera inferior a la media nacional.

Table 18. Tiempo medio de espera para primera consulta en Atención Especializada: Años 2015 a 2022

	2015	2019	2022
España	58,00	80,88	95,23
Galicia	51,00	37,60	66,01
Madrid	36,00	34,74	75,41
País Vasco	28,00	23,27	48,16

Fuente: <https://inclasns.sanidad.gob.es/main.html>

Nota: La tabla incluye el conjunto de España y las 3 CCAA con menor tiempo de espera para Atención Especializada.

Diferencias entre España y Suiza:

En Suiza la demora media en la atención primaria y especializadas es mucho menor que en España. Tienen más gasto per cápita en atención sanitaria, una tasa elevada de personal de enfermería y un mayor acceso a los médicos de la sanidad pública y privada. Los seguros de sanidad suizos dan acceso a ambos tipos de sanidad. Como resultado una demora menor que en España. El elevado nivel de PIB por habitante permite a Suiza aumentar tanto el gasto público como el gasto privado en sanidad per cápita.

En España está más saturada de pacientes la sanidad pública que la privada. En atención especializada hay, aproximadamente 1.9 médicos por cada 1000 habitantes en la sanidad pública y 1.2 por cada mil habitantes en la privada. Como el número de pacientes en la privada es mucho menor que en la pública, Algunos datos indican que la demora media es mucho menor en la privada que en la pública (1 día frente a 8 días en atención primaria, y entre 8-10 días frente a más de 100 días en la atención especializada.

Las opciones para un acceso con menos demora en España a la atención médica, puede combinar opciones como: incremento del gasto público en sanidad con incremento de médicos, personal de enfermería y otros colaboradores, y/o convenios con la sanidad privada para algunas actividades.

Capítulo 5. Renta disponible y Gasto Público per cápita en las CCAA españolas, 2008-2024. IDEE 2025

Guisán, María-Carmen

5.1. IDEE-25-1. La Economía española en 2007-2024 y perspectivas 2025: PIB per capita, salario, productividad renta real neta per cápita

Gráfico 13. Productividad y Salario real en España, 1964-2024

Productividad Media del Trabajo (PM=PIB/Empleo) y Salario real medio en España (En Dólares a precios del año 2000)



Fuente: Informe IDEE-25-1, elaborado por M.C. Guisán, a partir de datos de la OCDE, en la Entrada 101 del Blog <https://economiydesarrollo-eeg.blogspot.com>

PIB real per cápita: Incremento del PIB real por habitante de España en el período 2019-2024, en comparación con períodos anteriores y con otros países: Según los datos del Banco Mundial, el Producto Interior Bruto por habitante de España, expresado a precios internacionales constantes del año 2021 (según poder adquisitivo) experimentó un incremento medio anual de 295, algo inferior al incremento medio anual de la economía mundial en ese período. En períodos anteriores, el incremento medio anual del PIB real per capita de España fue:

En 1990-2008: 731

En 2008-2013: -722

En 2013-2019: 883

En 2019-2024: 295

Tras un incremento medio anual importante en el período 1990-2008, hubo una gran disminución en el período 2008-2013, una recuperación importante

Guisán, M.C (2025). *Informes IDEE de Economía Española 2021-2025*. libro EE13

en el período 2013-2019, y un incremento medio anual más moderado en el período 2019-2024.

En comparación internacional, se muestra en el Informe IDER 2025 (Entrada 57 del Blog de Desarrollo Económico Internacional y publicación prevista en Guisán(2026 b)), la variación media anual de España en el período 2019-2024 fue mejor que la de varios países que tuvieron una variación negativa (Alemania, Reino Unido y Japón), algo mayor que la de Francia (203) y menor que la de los demás países de dicha Entrada (Grecia, Italia, Portugal, Suiza, China, India, EEUU y Rusia).

El PIB real per cápita de España en 2024 fue 48373, menor que los de Italia (53115), Francia (54465), Alemania (62830), y también inferior a Reino Unido, Suiza y EEUU. Fue superior al de los demás países de dicha tabla (Grecia, Portugal, China, India y Rusia y también muy superior a la media mundial (21268)).

Empleo en 2024 y perspectivas para 2025: En la Entrada 77 del Blog de Economía Española hemos presentado la evolución del Empleo en España y las perspectivas para el período 2021-2025. El 25-1-2025 hemos incluido la siguiente actualización:

"Los datos del INE indican que el Empleo total de España, en 2024 fue de 21654 miles de personas. Se produjo un incremento del Empleo en 2021-2024, a pesar de que no se incrementó de forma suficiente la producción industrial por habitante, pero no aumentó el salario real medio..."

Productividad y Salario real : En la siguiente tabla podemos observar que el salario real medio de España disminuyó en el período 2019-2023, en un 2.37%, pasando de 24474 a 23895 Dólares a precios constantes de 2021. Este indicador del salario es el "coste laboral medio de los asalariados", e incluye impuestos y cotizaciones sociales. El salario neto disminuyó más en el caso de los trabajadores afectados por incrementos de la presión fiscal.

El gráfico muestra la evolución de la Productividad Medial del trabajo (PIB/LT, siendo PIB el producto Interior Bruto a precios constantes y LT el número total de trabajadores ocupados) y del Salario real medio de España, expresados en Dólares a precios constantes del año 2000. Como medida de Salario utilizamos el Coste Laboral Medio a precios constantes (Coste Laboral de los trabajadores asalariados dividido por el número de Asalariados).

La siguiente tabla muestra la Productividad Media y el Salario real de España, Alemania y EEUU

Tabla 19. Productividad y Salario real en España, Alemania y EEUU

Productividad del trabajo y Salario real medio en España, Alemania y EEUU (Dólares a precios del año 2000)						
Año	Productividad media del trabajo			Salario real medio (coste laboral)		
	España	Alemania	EEUU	España	Alemania	EEUU
1965	15075	22150	49156	8519	13000	31586
1995	39433	46358	63833	24019	31514	40044
2005	35975	51712	77344	23625	33455	48254
2013	40560	51661	86396	24739	35325	50957
2018	40720	54456	90735	24345	38267	53129
2019	40587	54137	89011	24474	38778	53897
2020	35749	53033	93938	24058	38048	57201
2021	36611	54317	96479	24697	37318	55580
2022	38263	53905	94747	23462	37531	54089
2023	41300	53792	95448	23895	38201	55546

Fuente: Informe IDEE 25. Elaborado por MC Guisán, a partir de datos de la OCDE. Entrada 101, de Julio de 2025, del Blog <https://economiydesarrollo-eeg.blogspot.com>

Observamos que España tuvo un gran incremento, tanto de Productividad como de Salario real, en el período 1965-1995. A partir de 1995 se siguieron políticas que no fomentaron el incremento ni de la productividad ni del salario real. En 1996-2005 disminuyeron ambas variables en España. De 2005 a 2013 hubo una recuperación alcanzando valores superiores a los de 1995. De 2013 a 2019 hubo estancamiento. De 2019 a 2022 la Productividad bajó y en 2023 tuvo un incremento. El salario real bajó en el período 2019-2023.

Los datos de España con Alemania y EEUU, están expresados en miles de Dólares anuales a precios y tipos de cambio del año 2000.

Observamos que para acercar el nivel de salario real de España a los niveles de Alemania y EEUU es necesario que se incremente la producción real per cápita y la productividad media por trabajador.

Mayor producción per cápita y mayor productividad media del trabajo se consiguen creando un clima social que favorezca las iniciativas de inversión, de gasto en investigación y su aplicación a la mejora de la calidad y de la productividad, y promoviendo el desarrollo industrial por los importante efectos positivos que tiene sobre otros sectores productivos y especialmente sobre los sectores de servicios.

Renta real per cápita y pensiones reales.

Como vemos en la tabla anterior, el salario real medio tuvo un importante crecimiento en España en el período 1965-1995, 8519 a 24019 Dólares a precios del año 2000, pero, lamentablemente, el salario real medio no creció en el período 1995-2024, teniendo en 2024 un valor de 23895, ligeramente menor que el valor del año 1995. Las causas de esta congelación están en la insuficiente política de apoyo a la producción industrial per cápita y al desarrollo de otros sectores productivos.

Se necesitan incentivos para recuperar la producción industrial real por habitantes, seguridad jurídica y disminución de la presión fiscal sobre la vivienda para favorecer la construcción, y otras muchas medidas de impulso a las iniciativas para aumentar el desarrollo y la calidad de vida. Esas medidas serían sin duda eficaces para aumentar la productividad media del trabajo y el salario real medio de los españoles.

Consideramos que las pensiones contributivas en España son sostenibles, si se separa la parte contributiva de la parte subvencionada. La parte contributiva debe garantizar el valor actualizado de las aportaciones realizadas por los trabajadores y sus empleadores, y la parte subvencionada, para rentas bajas, debe financiarse a cargo de los presupuestos generales del Estado, cuando esté justificada e implica disminuir gastos innecesarios de menor prioridad.

Datos del INE para la Renta Neta Media de España por grupos de edad:

Los datos del INE sobre Renta Neta Media son inferiores a los datos de Renta Mediana publicados por Eurostat.

Según los datos del INE, la renta real neta media del conjunto de la población, expresada a precios de 2019 pasó de 13549 Euros a 14240. con un incremento de 691 Euros per cápita. Para el grupo de edad de 18 a 64 años la evolución fue de 13689 a 14364, con un incremento de 675 Euros a precios de 2019. Para el grupo de edad de 65 y más años, la evolución fue de 16339 a 17493, con un incremento de 1154 Euros a precios de 2019.

El mayor incremento del grupo de edad de 65 y más años, no se debió a un incremento general de las pensiones contributivas, cuyo valor real se mantuvo constante en el período 2018-2024, sino al efecto especial de las subvenciones (no contributivas= a las pensiones más bajas, que recibieron un incremento muy superior al aumento de la inflación.

En la Entrada 59 del [Blog de Desarrollo Económico Internacional](#) hemos incluido datos comparativos de la renta neta mediana por edades en España y en la Unión Europea, por grupos de edades.

El INE proporciona datos de Renta Neta Disponible por persona, en Euros anuales a precios corrientes de cada año, desde el año 2008. Para calcular la Renta real per cápita necesitamos expresar todos los datos en precios constantes de un mismo año, con lo cual eliminamos el efecto de la inflación. Calculando la Rnta Neta Disponible real per cápita de España, con los datos del INE, expresado en Euros a precios constantes del año 2008, obtenemos los siguientes resultados:

Año 2008: 10737 Euros a precios de 2008

Año 2024: 10971 Euros a precios de 2008

En precios corrientes la Renta Neta Disponible per cápita de España pasó de 10737 en el año 2008 a 14807, pero si tenemos en cuenta el efecto de la inflación tenemos que dividir 14807 entre 1,3496, teniendo en cuenta que 1,3496 Euros del año 2024 equivalente (en poder adquisitivo) a 1 Euro del año 2008. Así la Renta real Neta per cápita del año 2024 es muy similar a la del año 2008.

La Renta Neta real per cápita descendió en 2008-2011 y en 2011-2018, y se recuperó en 2018-2024 hasta alcanzar un nivel similar al del año 2008. Sobre los efectos de la inflación, sobre el IRPF, véase el [artículo de José Ramón Riera en el Debate el 3-8-2025](#)

Deuda Pública y Presión Fiscal (% del PIB).

En la Entrada 59 del [Blog de Economía Internacional](#) hemos incluido información comparativa de la Deuda Pública y la Presión fiscal, en Francia, España, EEUU y la media de los países de la OCDE:

Deuda Pública (% del PIB): Francia (114.1), España (103.5) EEUU (120.8), media OCDE 83.

Presión Fiscal (% PIB): Francia (43.8), España (38.3), EEUU (27.7) Media OCDE 33.9

La presión fiscal de Francia y España es mayor que la de EEUU y que la media de la OCDE. La suma de ambos indicadores en Francia y España es mayor que la media de la OCDE.

Los errores de la política económica de la UE están provocando problemas de estancamiento en el desarrollo económico de muchos países europeos.

5.2. IDEE 25-2: Renta real, sueldo medio real y Gasto Público per cápita en las CCAA españolas, 2008-2024

Tabla 20. Renta media per cápita, en Euros a precios de 2008, en las CCAA españolas, 2008-2024

CCAA	Renta neta media real per cápita En Euros a precios de 2008				Incremento medio anual			Incr total En 2008- 2024
	2008	2013	2018	2024	2008-13	2013-18	2018-24	
1.An	9007	7644	9472	9030	-273	366	-74	23
2.Ar	11485	10929	10611	11664	-111	-64	176	179
3.As	11880	10192	10695	12001	-338	101	218	121
4.BI	11229	9442	11717	11797	-357	455	13	568
5. Cn	8902	7739	7933	9905	-233	39	329	1003
6. Cb	11232	8948	9946	10895	-457	200	158	-337
7. CI	10488	9782	10574	11067	-141	159	82	579
8. Cm	9064	7659	8436	9153	-281	155	120	89
9. Ct	12436	11010	11804	12256	-285	159	75	-180
10.Cv	9864	8523	9055	9907	-268	106	142	43
11.Ex	8107	7476	7525	9201	-126	10	279	1094
12.Ga	9482	9187	9946	10784	-59	152	140	1302
13.Ma	12496	11657	11751	12796	-168	19	174	300
14.Mu	9119	7503	8063	8864	-323	112	134	-255
15.Na	13123	12371	12022	12780	-150	-70	126	-343
16.Pv	13123	13011	12022	14132	-22	-198	352	1009
17.Ri	10916	100624	10645	10762	-240	186	20	-154
18.Es	10737	9574	10099	10968	-233	105	145	231

Fuente: Entrada 103 del Blog <https://economiydesarrollo-ee-g.blogspot.com>, Informe IDEE-2025-2 Elaborado por M.C. Guisán, a partir de Datos del INE: Renta Neta Media a precios corrientes e IPC de diciembre: 2008-2013=1.10; 2008-2018=1.13; 2008-2024:1.35

La tabla 20 muestra la evolución de la Renta Neta Media real per cápita (expresada en Euros anuales por habitante, a precios del año 2008. Se basa en los datos de Renta Neta Media (sin alquileres imputados) del INE, dividida por el IPC del INE (según datos de IPC en un clic: <https://www.ine.es/calcula> teniendo en cuenta el índice de precios de diciembre a diciembre: 1.10 de 2008-2013, 1.13 de 2008-2018 y 1.35 de 2008 a 2024.

La variación media anual del conjunto de España (valores de la última fila de la tabla), fue una disminución de 233 en el período 2008-2013, un incremento de 105 en el período 2013-2018 y de un incremento de 145 en el período 2018-2024. El incremento del período 2008-2024 fue pequeño en el conjunto nacional con sólo 231 Euros en un período de 16 años.

Mayor incremento de Renta per cápita: Las CCAA con mayores incrementos en el período 2008-2024. con más de 500 € a precios de 2008 son: Baleares, Canarias, Castilla y León, Extremadura, Galicia y País Vasco.

Mayores valores de Renta per cápita: Los valores más elevados en 2024, por encima de la media nacional, correspondieron a: Aragón, Asturias, Baleares, Castilla y León, Cataluña, Madrid, Navarra y País Vasco.

Salario bruto medio a precios corrientes y constantes

Según los datos del INE el salario medio bruto mensual del empleo principal, de España a precios corrientes, evolucionó desde 1573 Euros en 2006 a 2039 Euros en 2020 y a 2385 en 2024. Estos valores, expresados a precios del año 2008 serían: 1678 en 2006, 1780 en 2020 1751 en 2024.

El salario bruto mensual es el importe del salario bruto anual dividido en 12 pagas (incluye todos los conceptos de ingreso sin descontar la cuota del trabajador a la Seguridad Social ni las deducciones por IRPF). El coste salarial para la empresa es mayor que el salario bruto mensual porque incluye además la cuota de la empresa a la Seguridad Social.

El INE proporciona también estadísticas para las CCAA de Ganancia Media anual por trabajador (salario bruto anual), a precios corrientes para el período 2008-2023, con los siguientes resultados de media anual

Tabla 21 Ganancia media anual del empleo principal, por trabajador, de España

Ganancia	2008	2013	2018	2023
Precios corrientes	21883	22968	24009	28050
Índice de Precios	1	1.10	1.18	1.35
Precios de 2008	21883	20880	20347	20778

Fuente. Elaborado por M.C. Guisán, a partir de datos del INE: Ganancia media anual del empleo principal, e IPC a un click.

Salario Bruto real: Observamos un descenso de algo más de 1000 Euros a precios constantes, en el período 2008-2013 (disminución media anual de 200 €), un descenso de 533 en 2013-2018 (disminución media anual de 107 €) y un incremento de 431 en 2008-2023 (incremento medio anual de 86). El salario bruto a precios constantes es menor en 2023 que en 2008.

Salario Neto real: Los indicadores disponibles muestran que muchos salarios netos disminuyeron más que los salarios reales bruto, al haberse incrementado la presión fiscal, especialmente para niveles altos de salario. La información

disponible para el salario neto medio parece indicar que el porcentaje respecto al salario bruto disminuyó ligeramente, desde un valor en torno a un 81% en 2008, a un 79% en 2018 y a un 78.4% en 2023 (Datos de la Encuesta Cuatrienal de Estructura Salarial del INE de 2022).

La siguiente tabla muestra los grupos de CCAA según el valor de la Ganancia media anual (salario bruto) a precios corrientes en el año 2023.

Tabla 22. Ganancia media anual a precios corrientes en las CCAA, 2023

Miles de €	CCAA
< 25	Canarias, Castilla-La Mancha, Extremadura
25-26	Andalucía, Castilla y León, Com. Valenciana, Galicia, Murcia
26-27	Aragón, Cantabria, Rioja (La)
27-28	Asturias, Balears (Illes),
28-30	Cataluña
30-33	Madrid, Navarra, País Vasco

Fuente: Elaborado por M.C. Guisán, a partir de datos de Ganancia media anual (Salario Bruto anual) del INE del año 2023, en miles de Euros por trabajador.

El salario bruto real medio y la renta real media en España han crecido menos que en la mayoría de los países de la Unión Europea, lo cual se ha debido a la pérdida de producción industrial por habitante en España desde el año 2008 y a otros factores que no han permitido un incremento suficiente del PIB real per cápita.

Dichos factores han sido de influencia española y europea, derivados de unas políticas económicas que no han respondido de forma suficiente a las demandas ciudadanas y no han estado suficientemente dirigidas a mejorar el poder adquisitivo de las familias españolas y la calidad de vida.

Un incremento de sólo 231 Euros de renta per cápita, a precios constantes, en el período 2008-2024, supone un incremento de sólo un 2.15% en un largo período de 16 años, mientras otros países han tenido, según los datos de Eurostat y de la OCDE, incrementos mayores del 20%. El conjunto de la UE ha incrementado la renta real per cápita en un 22% en el período 2004-2024.

Es importante impulsar el desarrollo industrial, la seguridad jurídica para los inversores, tanto en industria, como en vivienda y en otras actividades, y eliminar gran parte de los excesos de fiscalidad y estrés por hiperburocracia en muchas actividades económicas. Salir del estancamiento económico del período 2008-2025, requiere impulsar mejoras sustanciales en la calidad democrática, disminuyendo la crispación y mejorando la información.

Es importante que los medios de comunicación, en colaboración con investigadores universitarios, expertos de los colegios profesiones y con otras instituciones, contribuyan a proporcionar más información relevante, para informar a la sociedad de las políticas económicas eficientes para impulsar el desarrollo económico y la calidad de vida.

5.2. IDEE 2025-2. Gasto público per cápita de las CCAA. en 2019-2024

Tabla 23. Gasto público per cápita en las CCAA españolas, 2019-2024

CCAA	2019 Precios 2019	2024 Precios 2019	2024 Precios 2024
Andalucía	3398	4224	4868
Aragón	4168	5197	5989
Asturias	4187	5400	6224
Balears, Illes	4933	5157	5943
Canarias	4322	4639	5347
Cantabria	4626	5210	6004
Castilla y León	4020	4890	5636
Castilla-La Mancha	3679	4785	5515
Cataluña	4476	5109	5888
Com. Valenciana	4000	4933	5685
Extremadura	4423	6176	7118
Galicia	3957	4746	5470
Madrid	4168	3786	4363
Murcia	3826	4325	4985
Navarra (*1)	6579	8129	9369
Navarra (*2)	5370	6633	7644
País Vasco	5012	5873	6769
Rioja, La	4407	5265	6068
Total CCAA	4123	4744	5468

Fuente: Elaborado a partir de datos de COFOG del Ministerio de Hacienda y dato del INE para el Índice de Precios. Nota: Navarra (*1) incluye como Gasto autonómica, un valor muy alto (1209 en 2019 y 1275 en 2024) superior al de otras CCAA en Transferencias a otras Administraciones. Navarra (*2) excluye las transferencias.

En el período 2019-2024 hubo un incremento del 15% en el valor de Gasto Público real de las Comunidades Autónomas españolas, pasando, a precios de 2019, de 4123 a 4744. Algunas CCAA superan la media nacional por tener mayor ingresos de los impuestos de recaudación autonómica y otras por tener mayores transferencias del Gobierno Central.

Tabla 24. Funciones COFOG de las CCAA: Gasto per cápita (€) en el año 2025.
Media de las 17 CCAA

Acceso a la Vivienda y Fomento de la Edificación: 78.34
Administración Financiera y Tributaria: 36.18
Agricultura, Pesca y Alimentación: 113.89
Alta Dirección: 22.1
Comercio, Turismo y Pymes: 52.05
Cultura: 49.32
Deuda Pública: 825.67
Educación: Educación: 1133
Fomento del Empleo: 133.64
Industria y Energía: 46.83
Infraestructuras: 245.8
Investigación, Desarrollo e Innovación: 69.6
Justicia: 76.1
Otras Actuaciones de Carácter Económico: 56.17
Pensiones (gasto per cápita de las CCAA): 5.95
Política Exterior: 7.4
Sanidad: 1742
Seguridad Ciudadana e Instituciones Penitenciarias: 90.76
Servicios de Carácter General: 177.69
Servicios Sociales y Promoción Social: 443.97
Subvenciones al Transporte: 66.57
Transferencias a otras Administraciones Públicas: 90.98

Fuente: Gasto per cápita del conjunto de las CCAA en la base Civio. Datos para cada CCAA en <https://dondevanmisimpuestos.es/ccaa#year=2025>

Los gastos más relevantes fueron: Sanidad con 1742 €, per cápita, Educación con 1133, Deuda Pública con 825.67, Servicios Sociales con 443.97, Infraestructuras con 245.8, Servicios de Carácter General con 177.69, Fomento del Empleo con 133.64 y Agricultura, Pesca y Alimentación con 113.89. Estos grupos sumaban en el año 2025 un gasto per cápita de 5015.66 €. Los demás conceptos sumaron 748.35 € per cápita, y el total per cápita fue de 5764 € sin excluir Transferencias y 5673 excluyendo las transferencias. Hay diferencias destacadas entre las CCAA, por ejemplo en el gasto per cápita en Deuda que varió entre un mínimo menor que 600 en Andalucía, Canarias, País Vasco y Madrid y un máximo mayor de 1400 en Cataluña

El gasto for funciones en las CCAA en 2019

El estudio de Oliver Rullán et al (2024), en la Revista Auditoría Pública nº 83, presenta una tabla con el gasto público en Salud, Educación, Protección Social y Resto de Servicios en las CCAA españolas en el año 2019.

El Gasto en Salud per cápita osciló entre 1272 € en Andalucía y 1865 € en el País Vasco, con una media de 1502 € en el conjunto de las 17 CCAA.

El Gasto en Educación per cápita osciló entre 797 € en Madrid y 1401 € en el País Vasco, con una media de 972 E

El Gasto en Protección Social per cápita osciló entre 138 € en Canarias y 644 en Navarra, con una media de 269 € en el conjunto de las 17 CCAA.

El Gasto en Otros Servicios, per cápita, osciló entre 889€ en Castilla-La Mancha y 3005€ en Navarra, con juna media de 1381 en el conjunto de las 17 CCAA.

El Gasto autonómico total, per cápita, osciló entre 3398 € en Andalucía y 5370 en Navarra (de acuerdo con el criterio 2 de la tabla 22, excluyendo transferencias a otras Administraciones Públicas).

Gasto público consolidado de la Administraciones en 2019-2022

Además del gasto autonómico, también se distribuyen en el territorio los gastos de la Administración Central y de las Administraciones Locales.

A veces no está disponible información estadística suficiente para realizar un análisis comparativo de la distribución territorial de esas Administraciones, pero disponemos de información para el conjunto de España, en las estadísticas de Gasto Consolidado de las Administraciones Públicas de IGAE (Intervención General de la Administración del Estado).

Tabla 25. Gasto Consolidado de las Administraciones Central, Autonomía y Local en 2019-2022 (millones de € a precios corrientes). Gasto per cápita en €

Administra- ción	2019	2020	2021	2022	2022 %	2022 Per cápita
Central	111995	119696	135137	152835	35.53	3210
Autonómica	170462	184296	200563	204385	47.52	4292
Local	61519	60242	66062	72880	16.95	1531
Suma 3 Adm.	343976	364234	401762	430100	100	9033

Nota: Datos de IGAE(2025) y elaboración por M.C. Guisán, teniendo en cuenta el dato de Población del INE de 1-7-2022: 47,615 millones de habitantes.

En el estudio de Guisán(1991) se comparaba la distribución del gasto público en los 3 grupos de Administración Pública, de España con varios países de la OCDE en el año 1985. En ese año España era un país centralista pues concentraba el 73.22% en la Administración Central y en el año 2022 ese porcentaje era del 35.53%. La Administración regional concentraba sólo un 13.31% en 1985 y en 2022 alcanzó el 47.52%. La Administración local tenía un 18.59% en 1985 y un 16.95% en 2022.

Tanto en el estudio del año 1985 como en los datos de la tabla 24, nos referimos al gasto consolidado de las Administraciones Públicas, excluyendo los gastos de la Seguridad Social.

Con frecuencia existe una fuerte demanda social respecto al incremento del gasto público autónomico en Sanidad, Educación y otros servicios.

La capacidad de las Comunidades Autónomas españolas para responder a esas demandas sociales depende de la capacidad de la economía española para transferirles recursos, bien sean directamente a través de los impuestos que incrementan su recaudación o bien indirectamente a través de las transferencias que reciben de la Administración Central.

Gastos de la Seguridad Social y Gastos Sociales de la Administración

La Seguridad Social tiene un tratamiento especial en las comparaciones internacionales, ya que en algunos países están incluidas la mayoría de las pensiones contributivas pues son de gestión pública, en otros países sólo una parte de las pensiones (por ejemplo $1/3$ o $1/2$) se gestionan a través de la Seguridad Social y otra parte importante se gestiona a través de fondos privados.

En el caso de España los gastos gestionados por la Seguridad Social además de pagos ligados a contribuciones de los trabajadores y las empresas a la Seguridad social (a pensiones, seguro de paro, etc.), incluyen también muchos gastos que son subvenciones gratuitas, no basadas en contribuciones a la Seguridad Social, y que deberían de ser computadas fuera de las cuentas de la Seguridad Social, como gastos sociales a cargo de las Administraciones Públicas.

En el libro EE14 de Guisán(2025) incluimos información del gasto público en varias funciones, de España en comparación con otros países de la OCDE.

Por lo que respecta a los ingresos públicos encontramos que España tiene un valor elevado, tanto en el % de ingresos tributario respecto al PIB como en el % de Deuda Pública.

Bibliografía

[CHARRON, N., V. LAPUENTE & P. ANNONI \(2019\). 'Measuring Quality of Government in EU Regions Across Space and Time.' Papers in Regional Science. DOI: 10.1111/pirs.12437](#)

FEDEA(2023). [Las cuentas de la Seguridad Social Ampliada, 2019-2023.](#)

GUISAN, María-Carmen(2017). [Manufacturing And Economic Development In The World For 2000-2015: Main Features And Challenges.](#)" *Revista Galega de Economía*, University of Santiago de Compostela. Faculty of Economics and Business., vol. 26(3), pages 73-88.

GUISÁN, M.C. (2021 a). "[Informe De España y Europa 2021: Salarios, Productividad, Calidad Del Sector Público Y Satisfacción Ciudadana.](#)" *Regional and Sectoral Economic Studies*, vol. 21(1), pages 85-100. (Hay también versión en Inglés, en Ideas-Repec)

GUISÁN, M.C. (2021 b) "[La Economía Española en 1900-2021: Informes De Industria, Productividad Sectorial y Economía Regional](#)". Documento 124 de la Serie *Economic Development*

GUISÁN, M.C. (2021 c). "La industria de España en 1950-2020: comparación internacional, impacto multisectorial y perspectivas 2021-2030" [Economistas](#), Colegio de Economistas de Madrid nº 174.

GUISAN, M.C. (2021 d). World Development For 1995-2020: Econometric Relationships Of Human Capital, Development, Quality Of Government And Life Satisfaction In 164 Countries, *Applied Econometrics and International Development*, Vol-21-2. [Abstract](#)

GUISAN, M.C.(2023). "[Health Resources and Scores in European Countries, 1996-2019: Expenditure per capita and Rates of Doctors, Nurses and Beds in France, Germany, Italy, Spain, Switzerland and the UK.](#)" *Regional and Sectoral Economic Studies*, vol. 23(1), pages 111-130.

GUISAN, M.C. (2024 a). [Education, Freedom, International Development And Quality Of Life, 2001-2023, Book EE12 of the Euroamerican Association of Economic Development Studies.](#)

GUISAN, M.C. (2024 b). IDER 2021-2024: A Summary of 16 Internacional Development Reports (America, Europe, India, China, Africa, Eurasia and Other Areas), 1990-2020. *Applied Econometrics and International Development*, vol. 24-2.

Guisán, M.C (2025). *Informes IDEE de Economía Española 2021-2025*. libro EE13

GUISAN, M.C. (2024 c). Síntesis de Informes Internacionales IDEI y otros estudios de la Asociación de Estudios Euro-Americanos de Desarrollo Económico en 2021-2024: América, Europa y perspectiva mundial, [*Regional and Sectoral Economic Studies, Vol. 24-2*](#).

GUISAN, M.C.(2025 a). IDEE 2021-2024: Informes de desarrollo económico de España.1960-2023 [*Economic Development, nº 132, Faculty of Economics, USC*](#).

GUISAN, M.C.(2025 b). IDEI 2021-2024: Informes de Economía Internacional (América Latina, Europa, EEUU y Desarrollo Mundial). [*Economic Development, nº 131, Faculty of Economics, USC1*](#)

GUISAN, M.C. (2026 a). Informes y Blogs de Desarrollo Internacional: Europa, América y Desarrollo Mundial. Libro EE14 de la serie Estudios Económicos de la AHG en colaboración con AEEADE.

GUISAN, M.C. (2026 B). IDER 2025: International Development Reports. Working Paper of the [*Series Economic Development 133*](#).

GUISAN, M.Carmen & EXPOSITO, Pilar & CANCELO, M.Teresa, 2000. "[Evolucion comparada del PIB por habitante, el empleo y la competitividad de USA, Japon y Europa en el siglo XX](#)," *Economic Development* 44.

OLIVER RULLÁN, Xisco., CARRIÓ VIDAL, Joan. GIL DE SOLA RULLÁN, Marta, DARDER SOLER; Jordi. [El gasto público de las comunidades autónomas de régimen común en servicios públicos fundamentales en el período 2012-2019](#). Revista *Auditoria Pública*, [Nº. 83, 2024](#), págs. 157-183

Fuentes estadísticas internacionales

Economist. Democracy Index 2025.

EHCI. Euro-Health Consumer Index

ESS. European Social Survey.

Helliwell, J. F., Layard, R., Sachs, J. D., De Neve, J.-E., Aknin, L. B., & Wang, S. (Eds.). (2024).

Heritage Foundation.

IEP. Institute for Economics and Peace. Sidney. Australia.

World Bank. [WGI. Gobernance Indicators](#)

World Bank. [PM2.5 Pollution](#)

Guisán, M.C (2025). *Informes IDEE de Economía Española 2021-2025*. libro EE13

WHR. World Happiness Report 2024. University of Oxford: Wellbeing Research Centre.

Fuentes estadísticas españolas:

IGAE (2025). Intervención General de la Administración del Estado. Gasto Público.

INE. Base de datos y varias fuentes.

SNS (2024). Servicio Nacional de Salud.

Anexo

A1. Informes de Desarrollo Económico IDEE, IDEI e IDER.

Los Informes IDEE (Informes de Desarrollo Económico de España), se publican por colaboración de las asociaciones AHG y AEEADE, en el Blog de Economía Española, en la serie *Economic Development* y en los libros EE.

<https://economyaydesarrollo-eeg.blogspot.com>:

Informes del año 2021 en las Entradas 85 y 87.

Informes del año 2022 en las Entradas 88 y 90

Informes del año 2023 en las Entradas 91 y 92

Informes del año 2024 en las Entradas 94 y 99

Informes del año 2025 en las Entradas 101 y 103

Informes de Galicia y España en el [Blog de Hispalingalicia](#) y en los enlaces que allí se indican, en la [Entrada 69](#) a documentos complementarios:

Informes del Equipo Hispalin-Galicia hasta Junio de 2024

Informes del Equipo Hispalink-Galicia desde Junio de 2024.

Los Informes IDEI e IDER son informes de Desarrollo Económico Internacional, publicados por la Asociación AEEADE en los Blogs:

[Desarrollo Internacional](#) (en español)

World Development (en inglés)

Informes IDEE, IDEI e IDER en la serie de documentos [Economic Development en Ideas.Repec.](#) y en la serie de [libros EE en Dialnet.](#)

A2. Publicaciones de la Asociaciones AHG y AEEADE

Las Asociaciones AHG y AEEADE fueron creadas por miembros del Equipo de Econometría de la USC, con objeto de impulsar la investigación sobre desarrollo económico realizada en Galicia sobre temática de desarrollo regional de Europa y de desarrollo internacional.

La Asociación Hispalink-Galicia inició su actividad en el año 1997, con la publicación del libro EE1 de la serie Economic Development, cumpliendo 25 años en el año 2022.

AEEADE inició su actividad en el año 2001, con la publicación de las revistas EEDI, AEID y RSES, y cumplió 25 años en el año 2025.

Asociación Hispalink-Galicia

La Asociación Hispalink-Galicia (AHG) publica la serie EE (Estudios Económicos) formada por 12 libros editados en el período 1994-2024, a la que se incorporarán próximamente este libro con el número EE13, publicado en 2025, y el libro EE14 de publicación prevista en 2026. También publica Informes de la economía de Galicia y de la economía regional europea. Muchos de sus estudios y actividades se mencionan en el los blogs de Economía de España y de Economía de Galicia de la Asociación.

Asociación de Estudios Euro-Americanos de Desarrollo Económico

La Asociación de Estudios Euro-Americanos de Desarrollo-Económico ha cumplido 25 años en el año 2025. Muchas de sus amplias actividades se mencionan en la Entrada 60 del Blog de Desarrollo Internacional en español y en la Entrada del Blog de la AEEADE en inglés:

[60. 25 Aniversario de la Asociación de Estudios Euro-Americanos de Desarrollo Económico: 2001-2025. Historia, Blogs y publicaciones](#)

[63. 25th Anniversary of the Euro-American Association of Economic Development Studies, 2001-2025](#)

En esas entradas incluimos información sobre el apoyo académico recibido de Profesores e investigadores de muchos países, y en especial de los miembros del Consejo Científico incluyendo al Premio Nobel Lawrence R. Klein que nos honró con la Presidencia Honoraria de la Asociación.

EEDI: La primera revista de AEEADE fue EEDI (Estudios Económicos de Desarrollo Internacional) publicada en español, orientada a la difusión de estudios de economía cuantitativa aplicada al desarrollo económico de países de España, países de la OCDE y América Latina, y que también incluía otros temas de desarrollo mundial. La revista publicó 100 artículos en el período 2001-2010, con la colaboración de 90 autores de varios países. La revista alcanzó el primer puesto mundial, entre las revistas en lengua española, por el número de lecturas por artículo en la base bibliográfica Ideas.Repec.

[Los artículos de EEDI están disponibles en formato electrónico en Dialnet](#)

AEID: La Asociación también publicó la revista AEID (Applied Econometrics and International Development), en inglés, en el período 2001-2025, con 600 artículos y 730 autores internacionales. La revista alcanzó una elevada posición en la base Ideas.Repec, tanto por número total de lecturas como de lecturas por artículo.

[Los artículos de AEID están disponibles en formato electrónico en Dialnet](#)

RSES: Regional and Sectoral Economic Studies, fue inicialmente una revista en lengua española para impulsar la difusión de estudios de desarrollo económico regional y sectorial en países de habla hispana, pero pronto incluyó una gran parte de sus contenidos en inglés ya que aumentó la oferta de autores y la demanda de lectores con un perfil mundial. A partir del año 2011 incluye una sección en lengua española dedica en gran parte a América Latina. RSES ha publicado 465 artículos de 695 autores. Tiene una buena posición por el número de lectores por artículo en Ideas.Repec.

[Los artículos de RSES están disponibles en formato electrónico en Dialnet](#)

IJAEQS: La Asociación ha publicado también una revista, con un perfil más metodológico, complementaria de AEID, denominada International Journal of Applied Econometrics and Quantitative Studies, en el el período 2004-2007. La publicación publicó 100 artículos en un corte período de tiempo, pero no tuvo apoyos de financiación para poder afrontar el creciente trabajo editorial que requería.

En el año 2025, después de un cuarto de siglo de intenso trabajo editorial, creciente en el tiempo, la Asociación finalizó la publicación de las revistas AEID y RSES. de A partir del año 2025, los Informes de la Asociación sobre desarrollo económico internacional se publican en los Informes IDEI en español e IDER en inglés, en los Blogs, documentos y libros, que hemos mencionado en el Anexo A1.

A3. Evolución de la pensión de jubilación media y del salario medio en España.

En el período 2021-2025 se han publicado opiniones contra las subidas de pensiones y a favor de las subidas de salarios, presentando ambos temas como medidas antagónicas, pero en realidad se trata de dos variables que deben analizarse por separado.

Sostenibilidad de las pensiones: En el caso de las pensiones contributivas hay sostenibilidad, ya que la recaudación de cada año permite mantener el poder adquisitivo de los pensionistas que han realizado importantes aportaciones en su vida laboral. Los gastos de la Seguridad Social incluyen también subvenciones. La Seguridad Social debe, en nuestra opinión, garantizar que los pensionistas reciban el valor actualizado de sus aportaciones. Las subvenciones no contributivas o complementarias de pensiones bajas, deberían ser financiadas, con los requisitos adecuados, con cargo a otros gastos sociales, pero no a cargo de la Seguridad Social.

Salarios y Productividad: El Coste Salarial es el gasto que realiza la empresa o institución contratante, el cual incluye el salario bruto y la cuota empresarial a la Seguridad Social del trabajador, para garantizar su pensión futura). El Salario Bruto es el Coste Salarial menos la cuota empresarial a la Seguridad Social. El Salario Neto resulta de deducir al Salario Bruto, los descuentos por Impuesto de la Renta de las Personals Físicas (IRPF) y la cuota del trabajador a la Seguridad Social (para garantizar su derecho a prestaciones). Es importante analizar la evolución monetaria y real.

La comparación internacional de la tabla 2 muestra que España precisa aumentar su PIB real per cápita y la Productividad Media del Trabajo para conseguir un mayor incremento de la renta real media (tanto salarial como no salarial) de la economía española. El aumento de la productividad depende en gran medida del incremento de la producción industrial por habitante, la cual se transmite en general a otros sectores productivos.

El gráfico 7 muestra como el incremento del salario monetario no es suficiente para incrementar el salario real, si no se dan las condiciones de aumento de producción per cápita y de productividad por trabajador.

El estancamiento del salario real medio en España no debe culpabilizar a las pensiones contributivas, sino a la falta de apoyo al desarrollo industrial y a otros factores que contribuyen a impulsar el PIB real per cápita y la Productividad Media.

Valor medio mensual en el período 2016-2024, con datos del INE.

Incluimos un análisis de la evolución basados en la información provisional disponible en el año 2025. Los datos pueden ser actualizados, posteriormente, en los Blogs mencionados en el Anexo A1. Los datos en el año 2025 indican, para el año 2024, una pensión mensual media, a precios del año 2021, en torno 1449 Euros y un salario mensual medio en torno a 2358. Por lo tanto el salario medio bruto es mayor que la pensión media.

Si el salario neto medio se sitúa en torno a un 66% del salario bruto, su valor sería de 1556 Euros mensuales, a precios del año 2021, y por lo tanto algo superior a la pensión bruta mensual media. También los datos europeos muestran que la renta mediana de la población mayor de 65 años (14966 Euros anuales) es algo inferior a la de la población de 25 a 54 años (15313 Euros)

Pensión media mensual: Según los datos del INE, pasó de 993 Euros en 2016 a 1382 en 2024, a precios corrientes, lo que supone un porcentaje de incremento del 39%, pero a precios constantes de 2021, los 993 Euros de 2016 equivalen a 1288 Euros de 2021 y la pensión media en 2024 ha sido de 1449 Euros a precios constantes de 2021. El porcentaje de incremento a precios constantes fue moderado (12.5% en 9 años).

Salario medio mensual (media de 12 pagas). Según los datos del INE, pasó de 2204 € a precios corrientes en 2016 a 2358 € en 2024 (dato provisional), lo que supone un incremento de sólo un 1.9% a precios corrientes y una pérdida del 13.3% en valor real, ya que 2204 Euros de 2016 equivalen, según el coste de la vida, a 2720 Euros de 2021. Así a precios de 2021 el salario real medio de España, en el período 2016-2024, pasó de 2720 a 2358 (dato provisional) con una disminución del 13.3%.

Artículos de prensa seleccionados sobre Pensiones contributivas

Se incluyen en la Entrada 90 del Blog de Economía Española

[El Debate:14-3-2023](#): Artículo de Jordi Benítez:

[El Diario:21-2-2023](#). Blog: Antonio Baena Cobos

[El Diario 2018](#). Artículo de Laura Olías: “*El sistema de pensiones es perfectamente sostenible hoy y dentro de 30 años*” (Profesor Borja Suárez Corujo).

Libro EE13 de la Serie Estudios Económico de la AHG. Enlace en la Entrada 104 del Blog: <https://economiydesarrollo-eeg.blogspot.com>