

Datos preliminares sobre la flora líquénica epifítica de la devesa de La Rogueira, Sierra de Caurel (Lugo, España)

J. ALVAREZ & M.R. CARBALLAL

*Departamento de Biología Vegetal. Facultad de Biología
Universidad de Santiago. 15071 Santiago de Compostela*

Resumen

ALVAREZ, J. & CARBALLAL, R. (1991). Datos preliminares sobre la flora epifítica de la devesa de La Rogueira, Sierra de Caurel (Lugo, España). *Nova Acta Científica Compostelana (Biología)*, 2: 23-29

Se estudian los líquenes corticícolas de la devesa de La Rogueira, dando a conocer un catálogo provisional de 79 táxones y observaciones sobre la vegetación líquénica.

Palabras clave: Líquenes, Flora, Lugo, Galicia, España.

Abstract

ALVAREZ, J. & CARBALLAL, R. (1991). Preliminary dates on epiphytic lichen flora in deciduous forest of La Rogueira, Sierra de Caurel (Lugo, España). *Nova Acta Científica Compostelana (Biología)*, 2: 23-29

The works in corticolous lichens in deciduous forest of La Rogueira, have result in a provisional catalogue of 79 lichens and notes about lichen vegetation.

Key words: Lichens, Flora, Lugo, Galicia, España.

INTRODUCCION

El Caurel constituye una comarca natural situada en el SE de la provincia de Lugo (Fig. 1). Su pintoresco paisaje, la escasez de asentamientos humanos y la buena conservación de la vegetación hace que sea considerada como una zona a proteger y así fue propuesta por GUITIÁN (1985) en un informe para la Dirección General de Ordenación del Territorio. Orográficamente, esta zona aparece caracterizada por un fuerte contraste altitudinal alcanzándose cotas superiores a 1.600 m, mientras que a escasos kilómetros, cauces fluviales discurren por cotas altitudinales sensiblemente inferiores, distinguiéndose dos zonas topográficas claramente diferenciadas: zona de valles y zona de cumbres.

El área que mejor conserva la vegetación arbórea natural es la devesa de La Rogueira que puede considerarse como el hayedo más occi-

dental de Europa (Izco *et al.*, 1985). Es un hayedo mixto constituido principalmente por *Fagus sylvatica*, *Quercus robur*, *Taxus baccata*, *Sorbus aucuparia*, *Betula celtiberica* e *Ilex aquifolium*. En dicha devesa, el gradiente altitudinal es elevado, se desarrolla entre el valle del arroyo de Moreda (700 m) y el alto de Formigueiros (1.600 m) (Fig. 2). Su forma es la de un anfiteatro hacia el N, lo cual ha hecho pensar en una morfología glacial, siendo La Rogueira un circo, cuya orientación habría permitido la conservación de los hielos. Climatológicamente y debido a esta gran complejidad orográfica, existen multitud de microclimas tanto de carácter oceánico como continental, lo cual dificulta la homogenización climática. La diversidad de especies arbóreas y la variabilidad microclimática hacen que esta zona presente una flora líquénica epifítica muy rica en especies, con predominio de las especies oceánicas. La buena conservación del bosque y

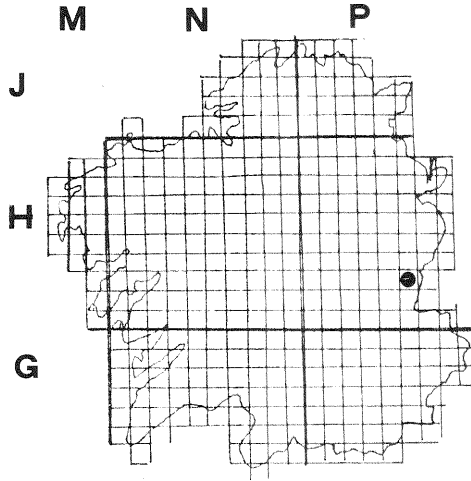


Fig. 1. Situación de la zona estudiada en el mapa UTM de Galicia.

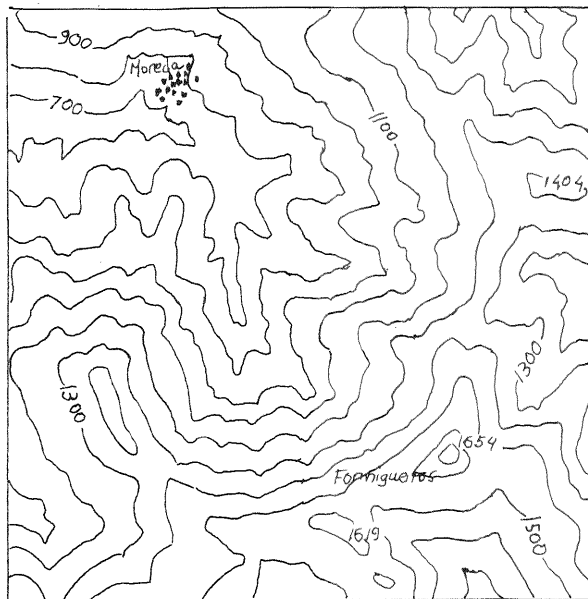


Fig. 2. Mapa topográfico de la Devesa de la Rogueira mostrando el fuerte contraste en altitud y la forma de anfiteatro.

su lejanía de centros industriales y núcleos urbanos grandes, explica la presencia de amplias poblaciones con individuos bien desarrollados de una serie de especies líquénicas en peligro de extinción en gran parte de Europa.

En el presente trabajo damos a conocer un catálogo provisional de los líquenes epífitos más frecuentes en La Rogueira así como observaciones preliminares sobre el comportamiento ecológico de algunos de ellos.

Para la determinación del material se han utilizado como claves básicas: CLAUZADE & ROUX (1985), POELT & VEZDA (1977, 1981) y WIRTH (1980). La distribución europea de algunas especies ha sido tomada de WIRTH (1980) y CLAUZADE & ROUX (1985).

El material se halla depositado en el herbario de la Facultad de Biología de la Universidad de Santiago y en el herbario personal de J. Alvarez.

CATALOGO FLORISTICO

Arthonia radiata (Pers.) Ach.

Sobre *Castanea sativa*, *Fraxinus excelsior* y *Quercus robur*. Especie de amplia distribución en Europa, común en Galicia. La Rogueira y Moreda.

Arthonia vinosa Leighton

Sobre *Corylus avellana* y *Quercus robur*. Distribuida en Europa desde el área suboreal a la submediterránea, sólo conocida en Galicia en estas localidades. La Rogueira, Moreda.

Bryoria fuscescens (Gyelnik) Brodo et D. Hawksw.

Sobre *Quercus robur*. La Rogueira.

Buellia disciformis (Fr.) Mudd

Sobre *Betula pendula*, *Corylus avellana* y *Quercus pyrenaica*. Ampliamente distribuida en Europa, muy común en Galicia. Moreda.

Caloplaca cerina (Ehrh. ex Hedwig) Th. Fr.

Sobre *Betula pendula*. Moreda.

Caloplaca cerinella (Nyl.) Flagey

Sobre *Corylus avellana*. Moreda.

Caloplaca ferruginea (Huds.) Th. Fr.

Sobre *Betula pendula*, *Castanea sativa*, *Corylus avellana*, *Fraxinus excelsior*, *Quercus pyrenaica* y *Salix cinerea*. Moreda.

Collema furfuraceum (Arnold) Du Rietz

Sobre *Acer* sp. Especie de tendencia oceánica, frecuente en Galicia. Moreda.

Collema subflaccidum Degel.

Sobre *Acer* sp. *Betula pendula*, *Fraxinus excelsior*. Elemento de tendencia oceánica. Moreda.

Dactylospora parasitica (Flörke ex Sprengel) Zopf

Sobre apotecios de *Ochrolechia* sp. Moreda.

Dendriscoaulon umhausense (Auersw.) Degel.

Sobre *Quercus robur*. Taxon de tendencia oceánica. Moreda.

Dimerella pineti (Schrader ex Ach.) Vězda

Sobre *Quercus robur*. Especie de amplia distribución en Galicia. La Rogueira.

Evernia prunastri (L.) Ach.

Sobre *Betula pendula*, *Corylus avellana*, *Fagus sylvatica*, *Ilex aquifolium*, *Quercus robur* y *Salix cinerea*. La Rogueira, Moreda.

Fuscidea lightfootii (Sm.) Coppins et P. James

Sobre *Fagus sylvatica*. Se extiende especialmente en la Europa atlántica, alcanzando áreas submediterráneas, muy frecuente en Galicia. La Rogueira.

Graphis scripta (L.) Ach.

Sobre *Ilex aquifolium*. La Rogueira.

Gyalecta truncigena (Ach.) Hepp

Sobre *Taxus baccata*. Por toda Galicia, pero rara. La Rogueira.

Hypogymnia physodes (L.) Nyl.

Sobre *Betula celtiberica*, *Corylus avellana*, *Fagus sylvatica*, *Ilex aquifolium*, *Quercus robur*, *Sorbus aucuparia* y *Taxus baccata*. Acompañada de *H. tubulosa*, *Pseudevernia furfuracea*, configurando una comunidad perteneciente a *Pseudevernieta furfuraceae*. La Rogueira.

Hypogymnia tubulosa (Schaerer) Havaas

Sobre *Betula celtiberica*, *Corylus avellana*, *Fagus sylvatica*, *Ilex aquifolium*, *Quercus robur* y *Sorbus aucuparia*. La Rogueira.

Lecanora intumescens (Rebent.) Rabenh.

Sobre *Fraxinus excelsior*, *Salix cinerea* y *Sorbus aucuparia*. La Rogueira, Moreda.

Lecidella elaeochroma (Ach.) M. Choisy

Sobre *Castanea sativa*, *Corylus avellana*, *Fraxinus excelsior* y *Salix cinerea*. Moreda.

Lecidella euphorea (Flörke) Hertel

Sobre *Betula pendula*, *Castanea sativa*, *Corylus avellana*, *Fagus sylvatica*, *Fraxinus excelsior* y *Salix cinerea*. La Rogueira, Moreda.

Lepraria incana (L.) Ach.

Sobre *Fagus sylvatica*, *Ilex aquifolium*, *Quercus robur* y *Taxus baccata*. La Rogueira.

Leptogium burnetiae Dodge

Sobre *Betula pendula*. Especie de tendencia montana, sólo conocida en Galicia de esta localidad. Moreda.

Leptogium lichenoides (L.) Zahlbr.

Sobre *Acer* sp., *Betula pendula* y *Fraxinus excelsior*. Moreda.

Leptogium mycrophylloides Nyl.

Sobre *Acer* sp. Sólo se conoce de España y Francia (CLAUZADE & ROUX, 1985), es común en Galicia. Moreda.

Leptogium saturninum (Dickson) Nyl.

Sobre *Betula pendula*. Elemento de tendencia oceánica. Moreda.

Lobaria amplissima (Scop.) Forss.

Sobre *Fagus sylvatica* y *Quercus robur*. Aparecen amplias poblaciones con individuos bien desarrollados (cuyos talos llegan a alcanzar diámetros cercanos a 30 cm); a pesar de ser una especie muy susceptible a la contaminación atmosférica y a la deforestación, en regresión en Europa, en Galicia es frecuente en zonas del interior. Elemento de la flora oceánica europea. La Rogueira.

Lobaria pulmonaria (L.) Hoffm.

Sobre *Betula pendula*, *Castanea sativa*, *Fagus sylvatica*, *Quercus robur* y *Taxus baccata*. Aparece junto a *Nephroma laevigatum*, *Parmeliella plumbea*, *Sticta limbata*, configurando una comunidad perteneciente a *Nephrometum laevigati*. Especie que en Galicia se encuentra en robledales de la zona interior. La Rogueira, Moreda.

Lobaria scrobiculata (Scop.) DC. in Lam. et DC.

Sobre *Betula pendula*, *Fagus sylvatica* y *Quercus robur*. Ampliamente distribuida en Galicia. La Rogueira, Moreda.

Maronea constans (Nyl.) Hepp

Sobre *Betula celtiberica*. Especie de tendencia atlántica, muy común en Galicia. La Rogueira.

Micarea prasina Fr.

Sobre *Quercus robur*. Toda Europa, alcanzando áreas mediterráneas (COPPIN, 1983). La Rogueira.

Nephroma bellum (Sprengel) Tuck.

Sobre *Fraxinus excelsior*. Especie boreal, presente en áreas montañosas del resto de Europa. Especie rara en Galicia, en peligro de extinción. Moreda.

Nephroma laevigatum Ach.

Sobre *Acer* sp., *Betula pendula*, *Castanea sativa*, *Corylus avellana*, *Fagus sylvatica*, *Fraxinus excelsior*, *Quercus pyrenaica*, *Quercus robur* y *Sorbus aucuparia*. Taxon de carácter oceánico. Acompañado de *Lobaria pulmonaria*, *Parmeliella plumbea*, *Sticta limbata*, etc., configurando una comunidad perteneciente a *Nephrometum laevigati*. La Rogueira, Moreda.

Nephroma parile (Ach.) Ach.

Sobre *Quercus pyrenaica* y *Q. robur*. Taxon de tendencia oceánica. Moreda.

Nephroma resupinatum (L.) Ach.

Sobre *Fagus sylvatica*. Especie de carácter oceánico. La Rogueira.

Normandina pulchella (Borrer) Nyl.

Sobre *Fagus sylvatica*. Muy común en Galicia. La Rogueira.

Opegrapha atra Pers.

Sobre *Fraxinus excelsior*. Moreda.

Opegrapha varia Pers.

Sobre *Acer* sp. Moreda.

Pannaria conoplea (Ach.) Bory

Sobre *Betula pendula*, *Castanea sativa*, *Fagus sylvatica*, *Fraxinus excelsior* y *Quercus robur*. Especie de tendencia oceánica. La Rogueira y Moreda.

Pannaria mediterranea Tavares

Sobre *Betula pendula*, *Fagus sylvatica*, *Fraxinus excelsior*, *Quercus pyrenaica*, *Q. robur* y *Sorbus aucuparia*. Frecuente en Galicia. La Rogueira y Moreda.

Pannaria rubiginosa (Ach.) Bory

Sobre *Betula pendula* y *Fraxinus excelsior*. Taxon de tendencia oceánica, frecuente en Galicia. Moreda.

Parmelia caperata (L.) Ach.

Sobre *Salix cinerea*. Moreda.

Parmelia exasperata de Not.

Sobre *Fagus sylvatica*, *Quercus robur* y *Salix cinerea*. La Rogueira y Moreda.

Parmelia glabratula (Lamy) Nyl. ssp. *fuliginosa* Nyl.

Sobre *Betula celtiberica*, *B. pendula*, *Fagus sylvatica*, *Ilex aquifolium*, *Quercus robur*, *Sorbus aucuparia* y *Taxus baccata*. La Rogueira y Moreda.

Parmelia pastillifera (Harm.) R. Schubert et Klem.

Sobre *Ilex aquifolium*, *Fagus sylvatica* y *Quercus robur*. Taxon de tendencia oceánica. La Rogueira.

Parmelia quercina (Willd.) Vainio

Sobre *Fagus sylvatica*. La Rogueira.

Parmelia saxatilis (L.) Ach.

Sobre *Betula celtiberica*, *Fagus sylvatica*, *Ilex aquifolium*, *Quercus robur* y *Taxus baccata*. La Rogueira.

Parmelia subaurifera Nyl.

Sobre *Fagus sylvatica*. La Rogueira.

Parmelia sulcata Taylor

Especie muy frecuente, aparece sobre la mayoría de los árboles. Sobre *Betula celtiberica*, *B. pendula*, *Corylus avellana*, *Fagus sylvatica*, *Fraxinus excelsior*, *Ilex aquifolium*, *Quercus robur*, *Salix cinerea*, *Sorbus aucuparia* y *Taxus baccata*. La Rogueira y Moreda.

Parmelia tiliacea (Hoffm.) Ach.

Sobre *Fagus sylvatica* y *Salix cinerea*. La Rogueira y Moreda.

Parmeliella plumbea (Lightf.) Vainio

Sobre *Acer* sp., *Betula pendula*, *Castanea sativa*, *Fagus sylvatica*, *Quercus pyrenaica* y *Q. robur*. La Rogueira y Moreda.

Parmeliella tryptophylla (Ach.) Müll. Arg.

Sobre *Fagus sylvatica*. Taxon de tendencia oceánica. La Rogueira.

Peltigera canina (L.) Willd.

Sobre *Fagus sylvatica*. La Rogueira.

Peltigera collina (Ach.) Schrader

Sobre *Acer* sp., *Betula pendula*, *Fagus sylvatica*, *Fraxinus excelsior* y *Quercus robur*. Especie de marcada tendencia oceánica. La Rogueira y Moreda.

Peltigera praetextata (Flörke ex Sommerf.) Zopf

Sobre *Acer* sp. y *Quercus robur*. La Rogueira y Moreda.

Pertusaria albescens (Huds.) M. Choisy et Werner in Werner

Sobre *Acer* sp., *Betula pendula*, *Castanea sativa*, *Fagus sylvatica*, *Ilex aquifolium*, *Quercus robur*, *Q. pyrenaica* y *Taxus baccata*. La Rogueira y Moreda.

Pertusaria alpina Hepp ex Ahles

Sobre *Betula pendula*, *Fagus sylvatica* y *Fraxinus excelsior*. Especie que no es rara en Galicia. La Rogueira y Moreda.

Pertusaria amara (Ach.) Nyl.

Sobre *Fagus sylvatica*, *Ilex aquifolium*, *Quercus robur*, *Sorbus aucuparia* y *Taxus baccata*. La Rogueira.

Pertusaria coccodes (Ach.) Nyl.

Sobre *Ilex aquifolium* y *Quercus robur*. Ampliamente distribuida en Europa pero más frecuente en zonas atlánticas, muy frecuente en Galicia. Moreda.

Pertusaria flavida (DC.) Laundon

Sobre *Acer* sp. y *Quercus robur*. Elemento de marcado carácter oceánico, común en Galicia. La Rogueira, Moreda.

Pertusaria hemisphaerica (Flörke) Erichsen

Sobre *Fagus sylvatica*, *Ilex aquifolium* y *Quercus robur*. Ampliamente distribuida en Europa, con tendencia mediterránea. La Rogueira.

Pertusaria hymenea (Ach.) Schaerer

Sobre *Acer* sp., *Betula pendula*, *Castanea sativa*, *Fagus sylvatica*, *Quercus pyrenaica* y *Taxus baccata*. Taxon de tendencia oceánica. La Rogueira y Moreda.

Pertusaria leioplaca DC. in Lam. et DC.

Sobre *Fagus sylvatica*. La Rogueira.

Pertusaria pertusa auct.

Sobre *Fagus sylvatica* y *Quercus robur*. La Rogueira.

Phlyctis argena (Sprengel) Flotow

Sobre *Fagus sylvatica*. La Rogueira.

Physcia aipolia (Ehrh. ex Humb.) Fürnr.

Sobre *Betula pendula*, *Corylus avellana*, *Fraxinus excelsior*, *Quercus pyrenaica* y *Salix cinerea*. Moreda.

Physcia semipinnata (J.F. Gmelin) Moberg

Sobre *Corylus avellana*, *Fraxinus excelsior* y *Salix cinerea*. Moreda.

Physcia stellaris (L.) Nyl.

Sobre *Salix cinerea*. Moreda.

Physcia tenella (Scop.) DC. in Lam. et DC.

Sobre *Salix cinerea*. Moreda.

Physconia pulverulacea Moberg

Sobre *Acer* sp., *Betula pendula*, *Fraxinus excelsior* y *Salix cinerea*. Toda Europa, pero especialmente en la región mediterránea. Moreda.

Platismatia glauca (L.) Culb. et C. Culb.

Sobre *Corylus avellana*, *Fagus sylvatica*, *Ilex aquifolium*, *Quercus robur*, *Sorbus aucuparia* y *Taxus baccata*. La Rogueira.

Pseudevernia furfuracea (L.) Zopf

Sobre *Betula celtiberica*, *Corylus avellana*, *Fagus sylvatica*, *Ilex aquifolium*, *Quercus robur* y *Sorbus aucuparia*. La Rogueira. Aparece junto con *Hypogymnia physodes*, *H. tubulosa*, *Platismatia glauca*, etc. configurando una comunidad perteneciente a *Pseudevernetum furfuraceae*.

Ramalina calicaris (L.) Fr.

Sobre *Fagus sylvatica*. La Rogueira.

Ramalina farinacea (L.) Ach.

Sobre *Betula pendula*, *Fagus sylvatica*, *Quercus robur*, *Salix cinerea* y *Sorbus aucuparia*. La Rogueira y Moreda.

Ramalina fraxinea (L.) Ach.

Sobre *Betula pendula*. Toda Europa, especialmente mediterránea. Moreda.

Scoliciosporum pruinosum (P. James) Vězda

Sobre *Fraxinus excelsior*. Elemento claramente oceánico. Moreda.

Sphaerophorus globosus (Huds.) Vainio

Sobre *Fagus sylvatica*. Taxon de marcado carácter oceánico. La Rogueira.

Sticta limbata (Sm.) Ach.

Sobre *Fagus sylvatica* y *Sorbus aucuparia*. Europa atlántica y mediterránea. Especie extinguida en algunos países europeos y en peligro de extinción en otros (SERUSIAUX, 1989); sin embargo, la más común de este género en nuestra zona. La Rogueira.

Sticta sylvatica (Huds.) Ach.

Sobre *Fagus sylvatica* y *Quercus robur*. Especie de tendencia oceánica. La Rogueira.

Tephromela atra (Huds.) Hafellner

Sobre *Fagus sylvatica*. La Rogueira.

Xanthoria parietina (L.) Th. Fr.

Sobre *Betula pendula*, *Fraxinus excelsior* y *Salix cinerea*. Moreda.

CONCLUSIONES

La devesa de la Rogueira, con una extensión aproximada de 16 km², presenta un gran interés liquenológico, no sólo por el gran número de especies epífitas (79) sino por el buen grado de desarrollo y conservación de los líquenes vulnerables a la deforestación y contaminación atmosférica.

REFERENCIAS BIBLIOGRAFICAS

- CLAUZADE, G. & ROUX, CL. (1985). Likenoj de Okcidenta Europo. Ilustrita determinlibro. *Bull. soc. Bot. du Centre Ouest. Nouv. sér. num. spéc.*, **7**: 1-893.
- COPPINS, B.J. (1983). A taxonomic study of the lichen genus *Micarea* in Europe. *Bull. Br. Mus. Nat. Hist. (Ser. Bot.)*, **11**(2): 17-214.
- GUITIAN, F. (Ed.) (1985). *Estudio del medio natural de las montañas gallegas. I. O Caurel*. Instituto de Estudios y Desarrollo de Galicia. Universidad de Santiago.
- IZCO, J., AMIGO, J. & GUITIAN, J. (1985). Botánica. In: Guitiá, F. (Ed.), *Estudio del medio natural de las montañas gallegas. I. O Caurel*: 73-139. Inst. Estudios y Desarrollo de Galicia.
- POELT, J. & VĚZDA, A. (1977). *Bestimmungsschlüssel europäischer Flechten*. *Erganzungsheft I*. J. Cramer, Vaduz.
- POELT, J. & VĚZDA, A. (1981). *Bestimmungsschlüssel europäischer Flechten*. *Erganzungsheft II*. J. Cramer. Vaduz.
- SERUSIAUX, E. (1989). *Liste rouge des macrolichens dans la communauté Européenne* - Centre Rech. sur Lichens. Dept. Bot. Belgique.
- WIRTH, V. (1980). *Flechtenflora* - Stuttgart. Ulmer. 550 pp.