



Facultade de Ciencias da Educación

Traballo fin de
grao

Modalidade 3

“Deseño dun proxecto de
intervención educativa”

*A importancia da inclusión
nunha sociedade en
cambio: proposta de
intervención educativa para
un caso do rural galego.*

Autora: Elyzabeth Otero Martínez

Titor: Óscar Parcero Oubiña

Grao en Mestre ou Mestra de Educación Primaria

Curso Académico: 2013-2014

Data: 2 de Xullo do 2014

Traballo de Fin de Grao presentado na Facultade de Ciencias Da Educación da Universidade de Santiago de Compostela para a obtención do Grao en Mestre ou Mestra de Educación Primaria.



"A importancia da inclusión nunha sociedade en cambio: proposta de intervención educativa para un caso do rural galego"

"La importancia de la inclusión en una sociedad en cambio: propuesta de intervención educativa para un caso del rural gallego"

"The Importance of Inclusion in a Changing Society: Design of an Educational Intervention for a Case in Rural Galicia"

Autora: Elyzabeth Otero Martínez

Titor: Óscar Parcero Oubiña

ÍNDICE

1.INTRODUCCIÓN	7
PARTE I	10
2. A INCLUSIÓN EDUCATIVA	10
2.1.Da exclusión á inclusión.....	10
2.2. Que é a inclusión	11
2.3. Inclusión vs Integración.....	12
3. O papel do mestre nunha sociedade de cambio	13
3.1.A formación do mestre nas escolas inclusivas	13
3.2. Relación entre o mestre e as familias	16
4. Lexislación educativa sobre a atención a diversidade	16
4.1. A educación especial.....	16
4.2. Lei Xeral de Educación (1970).....	17
4.3. Constitución Española (1978)	17
4.4. LISMI (1982).....	18
4.5. LOXSE (1990)	19
4.6. LOE (2006)	20
5. Qué entendemos por N.E.E. (Necesidades Educativas Especiais)	21
5.1. Nacemento do concepto das N.E.E.	21
5.2. Exemplos máis frecuentes nas escolas.....	21
6. As aulas hospitalarias: que ocorre cando un neno enferma	23
PARTE II. PROXECTO DE INTERVENCIÓN	26
7. XUSTIFICACIÓN DA PROPOSTA	26
7.1 PROPOSTA DE INTERVENCIÓN E INCLUSIÓN	29
7.1.1 Nome da proposta	29
7.1.2. Obxectivos.....	30
7.1.3 Competencias	31
7.1.5. Metodoloxía e técnicas de traballo	37
7.1.6. Recursos e medios necesarios.....	37
7.1.7. Temporalización.....	37
7.1.8 Instrumentos de avaliación	38
CONCLUSIÓNS	39
REFERENCIAS BIBLIOGRÁFICAS	41
ANEXOS	43

RESUMO

O presente traballo consiste na elaboración dun proxecto de innovación e inclusión, precedido por unha investigación documental sobre a inclusión educativa, a través da que se dará conta do concepto, o modelo de inclusión ideal, e como aparece recollido na lexislación educativa. Unha vez introducida a lexislación estudaranse con máis concreción as necesidades educativas que existen dentro dunha escola. Poderemos ver os distintos tipos existentes e aprender a afrontar esta realidade nas aulas, encamiñándonos a unha concepción da educación segundo a que non só son posibles aulas homoxéneas. A segunda parte do traballo hase ocupar da presentación do proxecto de intervención educativa, nunha escola rural, mediante o que plasmar como poñer en práctica a inclusión.

PALABRAS CLAVE: inclusión, necesidades educativas especiais, educación, innovación, educación primaria.

RESUMEN

El presente trabajo consiste en la elaboración de un proyecto de innovación e inclusión, precedido por una investigación documental sobre la inclusión educativa, a través del cual se dará cuenta del concepto, el modelo de inclusión ideal y cómo aparece recogido en la legislación educativa. Una vez introducida la legislación se estudiarán con más concreción las necesidades educativas que existen dentro de una escuela. Podremos ver los diferentes tipos existentes y aprender a hacer frente a esta realidad en el aula, encaminándonos hacia una concepción de la educación según la cual no sólo las clases homogéneas son posibles. La segunda parte del trabajo se ocupará de la presentación del proyecto de intervención educativa, en una escuela rural, mediante el cual plasmar cómo poner en práctica la inclusión.

PALABRAS CLAVE: inclusión, necesidades educativas especiales, educación, innovación, educación primaria.

ABSTRACT

This paper consists of the elaboration of an innovation and inclusion project, preceded by documentary research on educational inclusion, through which the concept and ideal model of inclusion will be treated, together with its presence in educative legislation. Once this part

has been introduced, the educational needs in the school will be dealt with in a more specific fashion. We will see the different types existing and learn how to face such reality in the classroom, heading toward a conception of education according to which not only uniform classes are possible. The second part of the paper will correspond to the presentation of the educational intervention project, in a rural school, through which to show how to put into practice inclusion.

KEYWORDS: Inclusion, Special Educational Needs, Education, Innovation, Primary School.

1.INTRODUCCIÓN

A inclusión é un concepto amplo e non carente de certa ambigüidade. Ten sido obxecto de estudo por diferentes autores, institucións, recibindo enfoques diversos. Sobre o que non parece existir dúbida, non obstante, é sobre a súa directa relación coa diversidade. É xustamente en razón do meu interese e curiosidade polos colectivos menos favorecidos a nivel educativo e social, e tendo en conta, ademais, que cada vez é maior a diversidade nas aulas, que se xustifica a escolla do tema do que se ocupa o presente traballo. Traballar sobre a inclusión significa prepararse para afrontar a diversidade, procurando evitar que os alumnos se sintan apartados ou desfavorecidos. Cabe tamén sinalar que a escolla deste tema se debe, tamén, á experiencia propia vivida no período de prácticas, que me axudou a coñecer aulas onde predominaba a diversidade, non só por raza ou sexo senón tamén por discapacidade. Nelas puideron ter experiencia directas das carencias que existían, mesmo dun certo abandono de algúns nenos por non ter suficientes profesionais, recursos e tempo.

A través deste traballo pretendo, en primeiro lugar, adentrarme no tratamento da inclusión a nivel teórico, pescudando e afondando na bibliografía existente ao respecto, mediante a que procurar unha mínima claridade conceptual que me permita, nun segundo momento, programar un ensaio de posta en práctica da inclusión.

Tendo presentes as directrices fixadas para a realización deste tipo de traballo, pertencente á modalidade de *deseño dun proxecto de intervención educativa*, establécense dous obxectivos fundamentais:

O primeiro, e como xa foi dito, acadar unha mínima claridade conceptual a respecto do que se entende por inclusión, xa que moitas veces danse conflitos entre conceptos, como é o caso de integración e inclusión e, en xeral, non existe unha definición clara e precisa de que sexa, exactamente, a inclusión. Para isto, como non podería ser doutra maneira, hase traballar fundamentalmente sobre literatura científica a respecto da inclusión educativa, buscando as semellanzas e diferenzas que nos permitan chegar a unha síntese conceptual.

O segundo obxectivo, que non se desenvolve a nivel teórico porén ten neste o seu fundamento, ten que ver coa elaboración dunha proposta de intervención que aspire a levar á práctica a inclusión educativa, demostrar que non é unha mera utopía conceptual, puramente teórica, senón unha realidade educativa ben concreta.

A proposta de intervención será así realizada desde os presupostos dunha educación para a

igualdade de dereitos e de oportunidades sen discriminar a persoas con discapacidade, raza, sexo, co que estariamos aprendendo a formar a alumnos en valores coma o respecto e na interculturalidade. Igualmente, hase procurar analizaras actuacións do proceso educativo ante situación de diversidade e reflexionar sobre as prácticas realizadas durante os cursos escolares para mellorar a práctica docente.

Por último, non podemos pasar sen mencionar, entre os obxectivos do presente traballo, o de mostrar que a inclusión non é unha pura elaboración teórica, utópica, e que con esforzo, dedicación e ganas, deixando de lado temores, tentando garantir o dereito á educación de calquera alumno, pode ser efectivamente realizada.

A metodoloxía empregada para a elaboración do traballo reflicte a dobre natureza da súa estrutura. Dun lado, para a primeira parte, levarase a cabo un traballo de investigación documental en revistas, monografías, etc., que dean conta, directa ou indirectamente, da inclusión. É dicir, trátase en primeiro lugar de preguntarse que sexa a inclusión e buscar unha sólida resposta que sirva de fío condutor do traballo, proxectándose posteriormente sobre a segunda parte do mesmo.

Para isto, nun primeiro apartado faremos referencia ao marco teórico que engloba a inclusión, cun primeiro punto que se ocupa do propio concepto no que poderemos ver que se trata dun termo recente. Posteriormente farase referencia ao papel do mestre, vendo que características debe ter para favorecer a inclusión do seu alumnado e para que non se xere a exclusión de ningún alumno. Seguidamente faremos un breve percorrido pola lexislación educativa de España, coa que observar como as principais leis de Educación fan fronte á diversidade nas aulas, e ver como estes colectivos son amparados polas leis. A continuación daremos conta do termo de Necesidades Educativas Especiais, para ver que dentro dunha comunidade ou unha escola non só nos referimos a aqueles alumnos que poidan ter unha discapacidade mental, senón que a inclusión abarca un gran abano de casos. Finalmente, no último punto deste apartado trataremos a pedagogía hospitalaria, aspecto tan descoñecido como, curiosamente, presente na realidade educativa. Dentro do que denominamos necesidades educativas especiais tamén están os nenos que están ingresados nun hospital, e é importante coñecer minimamente esta pedagogía e os obxectivos que se levan a cabo.

A segunda parte do traballo corresponde á proposta de intervención nunha escola do rural galego. A escolla está xustificada non só pola razón antes mencionada, isto é, que os *Prácticum* que realicei foron nunha escola do rural e polo tanto vivín en primeira persoa

como se desenvolven, senón tamén porque as escolas rurais, polo normal, son as máis atrasadas con respecto a temas de innovación, ademais de estaren lastradas por diversos prexuizos.

A elaboración do proxecto busca afianzar e integrar de forma innovadora as competencias adquiridas ao longo do grao, entre as que destacan coñecer a función do docente, saber sobre a evolución histórica da lexislación educativa, coñecer os principios da educación primaria, educar en valores para preparar aos alumnos nunha sociedade participativa e democrática, respectar as diferenzas así como diversos valores como o respecto.

O presente traballo foi supervisado polo profesor Óscar Parcero Oubiña , a quen quero expresar o meu agradecemento polas horas de tempo e de dedicación na elaboración e revisión do traballo. Así como, tamén me gustaría agradecer aos profesores, director e demais persoal do CEIP Nosa Señora da Piedade a oportunidade de traballar coa diversidade nun mesmo aula e poder coñecer de primeira man as verdadeiras dificultades coas que se afronta un profesor, máis nunha escola do rural carente de moitos recursos e profesionais.

PARTE I

2. A INCLUSIÓN EDUCATIVA

2.1. Da exclusión á inclusión

O concepto de inclusión, tal como hoxe o coñecemos, foi desenvolvido hai relativamente pouco tempo. Poderíamos dicir que para poder chegar á inclusión houbo primeiro que percorrer un longo camiño pola exclusión. A aceptación de persoas con problemas que as excluían do considerado 'normal' pasou por diferentes actitudes e reaccións, dende un modelo segregacionista ata chegar ao modelo actual, inclusivo; é dicir dende a exclusión, moitas veces por falta de información e de formación, ata a inclusión.

Nun primeiro momento os grupos que soamente tiñan dereito a asistir ás escolas eran os nenos da poboación rica, burgueses. O que se pretendía coa escolarización era só preparar as elites, mentres que os grupos marxinais quedaban privados do dereito á educación. Isto significa que existía unha masiva exclusión, non soamente educativa senón tamén social, que as mulleres padecían de maneira moi acentuada.

Co paso do tempo os distintos grupos excluídos comezan a ter dereito á educación, se ben a través de un sistema discriminatorio que separaba mulleres e homes nas escolas, así como os diferentes grupos a niveis económicos e por etnia, o que provocou que aparecesen os sentimentos de sexismo, racismo, debido á segregación.

Arredor dos anos oitenta comezaron a producirse movementos de protesta para conseguir un pleno dereito á educación de todas as persoas debido ás desigualdades que se estaban producindo resultado dese proceso segregacionista. Sería así que se pasaría á asistencia a unha mesma escola obrigatoria, na que, como consecuencia da unificación, se levarían a cabo programas multiculturais, a muller se integraría na mesma escola, e tamén os alumnos con necesidades educativas especiais. Estamos, pois, a falar do recoñecemento á igualdade de oportunidades que, non obstante, non se traduciría nun resultado de plena igualdade, ao intervir moitos outros elementos sobre os que non existiría un necesario control. Isto é o que se denomina integración, onde a exclusión é superada sen chegar aínda a unha plena inclusión.

2.2. Que é a inclusión

No ano 1990 créase un movemento para a inclusión educativa, xurdido ao abeiro da Conferencia Mundial sobre Educación para todos en Tailandia. Tempo despois, a UNESCO, en colaboración co Goberno Español, establecería na Declaración de Salamanca (1994) un compromiso para lograr a inclusión de todas as persoas (ver Anexo 1).

O concepto inclusión abarca diferentes temáticas: social, dixital, económica, pedagóxica, entre outras. Este traballo centrarase en estudar a inclusión educativa, en concreto na etapa de primaria, e como afrontar a diversidade na escola. Aínda que só tratemos o ámbito educativo, non debemos esquecer que a inclusión é unha nova maneira de entender a realidade que nos rodea, e polo tanto é importante coñecer todos os tipos de inclusión.

Comecemos recollendo a definición que dá a UNESO da inclusión:

"La educación inclusiva puede ser concebida como un proceso que permite abordar y responder a la diversidad de las necesidades de todos los educandos a través de una mayor participación en el aprendizaje, las actividades culturales y comunitarias y reducir la exclusión dentro y fuera del sistema educativo. Lo anterior implica cambios y modificaciones de contenidos, enfoques, estructuras y estrategias basados en una visión común que abarca a todos los niños en edad escolar y la convicción de que es responsabilidad del sistema educativo regular educar a todos los niños y niñas.... El propósito de la educación inclusiva es permitir que los maestros y estudiantes se sientan cómodos ante la diversidad y la perciban no como un problema, sino como un desafío y una oportunidad para enriquecer las formas de enseñar y aprender"(UNESCO, 2005).

Vemos que se fai referencia a un novo enfoque que sexa capaz de promover a aprendizaxe a partir das diferenzas tratando de atopar metodoloxías para facer fronte á diversidade, axudando a aqueles que están en situación de exclusión.

Evidentemente, a definición que podemos recoller da UNESCO non é a única existente sobre a inclusión. Debemos ter tamén presente un gran número de autores, como Escudero, Martínez ou Ainscow, que levan a cabo diferentes aportacións sobre a inclusión educativa. É esta unha das razóns de que falemos dun concepto ambiguo e amplo.

Segundo Ainscow, Booth e Dyson, recollido por Macarulla y Saiz (2009), a inclusión

educativa é un proceso de mellora e de innovación onde se lle prestará especial atención a aqueles alumnos máis vulnerables e se detectarán e eliminarán barreiras que poidan limitar a aprendizaxe dos alumnos.

As barreiras son un impedimento para as persoas que deben acceder ao sistema educativo para lograr una completa inclusión. A eliminación das mesmas é un dos obxectivos fundamentais da inclusión. As barreiras poden ser de diferentes tipos, de natureza cultural ou material. Por iso, para poder manter melloras e identificar as barreiras que estivesen impedindo un desenvolvemento íntegro dos alumnos existe unha guía de autoavaliación (ver Anexo 2).

Aínda que na bibliografía existente se trate a inclusión como un novo modelo, debemos ter en conta que a inclusión é máis ben un enfoque que corrixe os erros establecidos pola propia integración, establecendo cambios moi significativos que a integración non soubo paliar.

O sistema educativo está continuamente en cambio, e o alumnado, en concreto aquel que ten discapacidades, padece as carencias destes cambios. É preciso que pais, familiares, docentes e administración teñan unha mentalidade aberta, innovadora. Pero isto non é suficiente, xa que tamén é necesaria unha reforma a nivel de infraestruturas, pois moitos centros escolares non contan con espazos adecuados ou servizos para aqueles alumnos que por exemplo teñen mobilidade reducida, e iso é unha gran barreira que lle impide garantir a igualdade de oportunidades.

Non podemos pensar a inclusión soamente no eido educativo, xa que inclusión abarca a toda a comunidade e polo tanto é un concepto que debe seguir ao longo de todas as etapas das nosas vidas.

2.3. Inclusión vs Integración

Como vemos, inclusión e integración non son unha mesma cousa. Con frecuencia son tratados como sinónimos, e non deixa de ser verdade que os dous termos teñen un obxectivo común: garantir o dereito á educación a todos os nenos independentemente das súas características. Mais non por iso son unha mesma cousa.

A inclusión favorece unha maior cohesión social, dándonos a oportunidade a todas as persoas de poder participar nunha sociedade democrática sen importar a nosa cor de pel, a nosa raza, sexo ou capacidade intelectual. Dáselle valor á diferenza, recoñecéndoselle a todo individuo o dereito a acceder ao sistema educativo, quer ordinario quer especial, é dicir, que

inclúe os alumnos con necesidades educativas especiais mais sen centrarse exclusivamente neles.

A integración, pola súa parte, baséase en que calquera individuo que teña unhas necesidades educativas especiais teña acceso a unha aula onde se atopen outros individuos sen ningún tipo de dificultade, coa fin de favorecer a igualdade de oportunidades, pero soamente se traballan as deficiencias e as dificultades.

A principal diferenza entre inclusión e integración é, pois, que a primeira se centra en potenciar os puntos fortes e febles de cada alumno, traballando activamente por parte de todos e eliminando calquera tipo de barreira, ben sexa física, psíquica, emocional... mentres que a segunda soamente se centra en incluír a todos os alumnos na mesma aula, de aí que se fale de igualdade de oportunidades.

Segundo Arnaiz e Moriña, recollido por Alemany Martínez (2009), a diferenza máis significativa entre as escolas integradoras e inclusivas é que a escola integradora soamente se dirixe a alumnos con necesidades educativas especiais mentres que a escola inclusiva diríxese a todos os alumnos.

A escola integradora establece o principio de igualdade, mentres que a escola inclusiva leva consigo os principios de cooperación, equidade, valorar as diferenzas. En definitiva, a escola integradora céntrase no alumno a través dunha inserción parcial, mentres que a escola inclusiva céntrase na aula promovendo unha inserción total.

3. O papel do mestre nunha sociedade de cambio

3.1. A formación do mestre nas escolas inclusivas

Cando falamos do papel do mestre, o primeiro que nos vén a cabeza é o dunha persoa cuxo deber é ensinar diversas materias aos alumnos, pero a realidade é ben diferente. Deberíamos preguntarnos: a sociedade e os propios mestres, saben cales son as súas verdadeiras funcións? Tentemos dar resposta a esta pregunta.

Lerena(1987), establece que o papel do profesor debe ser o dun mediador, é dicir, unha persoa que está entre a familia e o alumno, os nenos e adultos, cultura e incultura. Polo tanto vemos que non é un papel sinxelo, que non soamente deben ensinar contidos, senón que teñen que formar persoas, e non é unha tarefa doada porque cada persoa é diferente e polo tanto debe ter diferentes estratexias para confluír nun punto en común.

Para crear unha escola inclusiva é necesario comezar pola formación dos profesionais, en concreto, dos mestres; pero esta formación ten que partir xa dende que se inicia a formación como mestres, é dicir, na universidade débese establecer o papel da atención á diversidade, do entorno das persoas con necesidades educativas especiais, ofrecendo tamén a nivel práctico oportunidades onde existan aulas diversas para observar e aprender en situación de diversidade, etc.

Tendo en conta a opinión de Montero recollida por Torres González (1999):

" No podemos aspirar a que la formación inicial ofrezca productos acabados, sino que tendríamos que entenderla como una primera fase de un proceso, largo y diferenciado, de desarrollo profesional... La formación inicial del profesor debe ser sólo el comienzo de un proceso formativo que se extenderá a lo largo de toda su vida profesional." (Torres González, 1999, p.237)

No ano 1986 a UNESCO realizou unha enquisa na que se visualizaba como diversos países comezaban a incluír a preparación dos mestres ante alumnos con necesidades educativas especiais.

Unha vez adquirido o título de mestre e estar exercendo como mesmo, é preciso incluír unha formación continua para saber dar resposta ás necesidades individuais de cada alumno. A formación que se debe realizar non se debe dar de forma illada, senón que ten que partir dun desenvolvemento conxunto, de todos os mestres, para mellorar a calidade do centro e que así neste se poida ofrecer unha educación de calidade transmitindo e formando valores inclusivos.

Pero non so se debe conseguir un desenvolvemento integrado por parte dos mestres, senón que estes deben conseguir o mesmo cos seus alumnos, e para isto é necesario definir uns obxectivos específicos así como actividades diversificadas e adaptacións curriculares.

Parilla (2003) destaca a figura do mestre-titor como clave para lograr unha escola inclusiva.

Un mestre debe ter claro que os alumnos son responsabilidade de cada titor, e para iso ten que ter en conta as características individuais de cada alumno sen facer ningún tipo de discriminación, para que poida desenvolverse nun contexto normalizado tendo a man os recursos necesarios para optimizar a súa aprendizaxe. O mestre debe elaborar estratexias como poden ser planificación, actividades diversificadas, avaliacións independentes ou titorías.

"En las escuelas inclusivas el aula es la unidad básica de atención" (Susan e William Stainback, 2001, p.25). Isto significa que a heteroxeneidade da aula vai determinar a tarefa diaria do mestre. O que realmente se valora neste caso nas aulas é a diversidade, xa que se considera como un valor fundamental onde todos os alumnos aprenden de todos interiorizando.

Segundo afirma Robert Barth, tal como recolle Susan e William Stainback:

"Yo preferiría que mis hijos estuvieran en una escuela en la que se desearan las diferencias, se les prestara atención y se celebraran como buenas noticias, como oportunidades de aprendizaje... Lo importante de las personas y de las escuelas, es lo diferente, no lo igual." (Stainback e Stainback, 2001, p. 26.)

Nos centros de carácter ordinario préstanse servizos e axudas aos alumnos de aulas inclusivas; calquera tipo de adaptación ou recursos levaranse a cabo na aula ordinaria.

A ensinanza en equipo e as chamadas redes de apoio son elementos fundamentais dunha aula inclusiva, é dicir, non soamente os profesores deben traballar en equipo senón que se debe establecer a axuda mutua entre os propios compañeiros. Toda a aula debe saber as características que presenta cada neno, e deben aprender a convivir con esas características obtendo unha aprendizaxe cooperativa e de axuda mutua, fomentando as relacións de compañeirismo.

O mestre debe aproveitar todas as oportunidades que aparecen na aula para establecer unha aprendizaxe cooperativa. Se temos nunha aula un alumno que necesita dun profesional externo como pode ser o caso dun neno con déficit auditivo, a ensinanza do sistema de signos pode ser unha aprendizaxe proveitosa para os demais alumnos, porque así eles terán a oportunidade de poder coñecelo e así establecer unha relación máis próxima ao seu compañeiro.

Outro aspecto onde o mestre ten especial importancia é que nas aulas inclusivas non é un transmisor de información; pola contra o mestre proporciona recursos e axudas, pero son os propios alumnos os protagonistas. Como afirman Stainback e Stainback:

"Los maestros de la escuela del siglo XXI deben familiarizarse con los métodos existentes y sentirse estimulados para experimentar estrategias nuevas que faciliten la participación activa de los alumnos en la adquisición, suyos y de los demás, de una ética humanista y de servicio público: de destrezas de comunicación, búsqueda de información..."

(Stainback e Stainback, 2001, p.137).

3.2. Relación entre o mestre e as familias

A participación activa de toda a comunidade educativa é importante para identificar a situación de vulnerabilidade, poder analizala, traballar sobre ela e dar unha resposta o máis adecuada posible, tendo en conta as posibilidades non soamente de cada alumno, senón da súa propia familia.

A familia é un factor moi importante para que a intervención sexa un éxito, por iso o docente debe ter en conta as características de cada un e debe ser flexible facilitando en todo momento a comunicación.

Sobre todo cando nos estamos a referir a familias con fillos que presentan necesidades educativas especiais temos que ter especial interese. É moi importante para coñecer máis características sobre o alumno facer entrevistas coas familias, e mesmo a partir destas poder establecer un plan de intervención conxunto.

Moitas veces os pais reciben o diagnóstico dos seus fillos unha vez estes xa están dentro do sistema educativo, polo tanto é moi importante que por parte da escola se estableza un programa de orientación e de axuda as familias, para que sexan capaces de asimilar e afrontar esa nova situación.

Como argumenta Cardona Moltó (2005), os pais dos alumnos que presentan necesidades educativas especiais cren que a inclusión fai que os seus fillos se sintan máis felices e seguros, e que se se separan, iso provocará que os fillos se sintan mal e menos queridos.

4. Lexislación educativa sobre a atención a diversidade

4.1. A educación especial

En España a lexislación, co paso do tempo, foi incorporando diversos aspectos para favorecer os colectivos desamparados para lograr unha educación o máis equitativa posible.

Para poder establecer como as leis amparan a aqueles suxeitos diferentes estableceremos de forma breve o que se entende por Educación Especial.

Podemos atopar diversas definicións sobre este concepto, dentre as que recolleremos a que nos ofrecen a Unesco e o Informe Warnock:

"... educación destinada a aqueles suxeitos que no alcanzan o es improbable que alcancen,

a través de las acciones educativas normales, los niveles educativos sociales y otros apropiados a su edad." (UNESCO, 1983).

Broccoloni (1983) establecía que era unha axuda educativa que podía ser temporal pu a través da adaptación permanente do currículum .

Podemos polo tanto definir a educación especial como aquela que se centra en alumnos que se diferencian por diversas razóns, e que ten que establecer uns obxectivos para poder garantir a educación aos mesmos protexendo a igualdade de oportunidade e a equidade.

A Educación Especial foi tratada de diversa maneira co paso do tempo. Nos séculos XVII e XVIII, por exemplo, considerábase que os nenos con algún problema eran froito do demo, consecuencia dos pecados cometidos polos pais, o que daba paso ao infanticidio, ou a reclusión en prisións ou manicomios, xa que as autoridades non querían que persoas deficientes estiveran pola rúa.

Nos séculos XIX e XX a sociedade comeza a ter conciencia de que son nenos que teñen unhas necesidades educativas especiais e que deben ser atendidos polo que se crean as primeiras institucións para nenos xordos e cegos. Comezan a ter novas oportunidades debido a que, dunha maneira moi lenta e segregacionista, nos primeiros tempos, as leis comezan a actuar. Pasemos, pois, a ver como as principais leis educativas recollen explicitamente a atención á diversidade.

4.2. Lei Xeral de Educación (1970)

No ano 1970 promúlgase en España a *Lei Xeral de educación e de financiación de reforma educativa* (LXE) tamén nomeada Lei Villar Palasí. Esta lei xurdía da elaboración previa do chamado Libro Branco (Febreiro 1960), a través do cal se reflexionaba acerca do sistema educativo vixente ata ese momento, obsoleto e con escasa presenza das reformas propostas anteriormente.

Esta lei do 1970 expoñía que a educación especial se levaría a cabo con nenos que presentasen deficiencias, e realizaríase en centros específicos. Polo tanto a educación especial pasaba a ser paralela á educación en centros xerais. Deixa a súa pegada porque establece a igualdade de oportunidades, o dereito a todos os individuos á educación, fixando as mesmas condicións e oportunidades a toda a poboación.

4.3. Constitución Española (1978)

No período de transición democrática, instáurase a democracia parlamentaria e aparece a

Constitución Española do ano 1978, unha norma xurídica propia do Estado que se creou tras as eleccións do 1977. Na mesma recóllense os dereitos, leis e deberes dos cidadáns así como o funcionamento das institucións.

No que respecta á integración das persoas con discapacidades a Constitución establece que:

"Los poderes públicos realizarán una política de previsión, tratamiento, rehabilitación e integración de los disminuidos físicos, sensoriales y psíquicos, a los que prestarán la atención especializada que requieran y los ampararán especialmente para el disfrute de los derechos que este Título otorga a todos los ciudadanos." (Título 1. Dos dereitos e deberes fundamentais. Artigo 49.)

Polo tanto podemos observar que xa se comeza a empregar de maneira formal o termo integración, e comézase a recoñecer importancia a todas as persoas, independentemente das súas características.

O punto máis significativo da Constitución é o artigo 27, que explicita o dereito á educación:

- 1. Todos tienen el derecho a la educación. Se reconoce la libertad de enseñanza.*
- 2. La educación tendrá por objeto el pleno desarrollo de la personalidad humana en el respeto a los principios democráticos de convivencia y a los derechos y libertades fundamentales.*
- 3. La enseñanza básica es obligatoria y gratuita.*
- 4. Los poderes públicos garantizan el derecho de todos a la educación, mediante una programación general de la enseñanza, con participación efectiva de todos los sectores afectados y la creación de centros docentes.*

4.4. LISMI (1982)

Catro anos despois da creación da Constitución Española promúlgase a LISMI (Lei de Integración Social dos Minusválidos, 1982). Como explica Sánchez y Medina (2013), o Plan Nacional de Educación Especial, elaborado polo INEE (Instituto Nacional de Educación Especial, 1975), sería o referente da LISMI. Dita lei consta de 66 artigos, que se desenvolven ao longo de 10 títulos, ademais dunha Disposición Transitoria, dúas disposicións adicionais e oito disposicións finais. Para a promulgación de dita lei é importante coñecer os antecedentes, xa que en anos anteriores había un escaso número de docentes especializados, aínda que se crearon centros de educación especial e aulas especiais, polo que Administración educativa tivo unha escasa actuación con alumnos con

retraso mental.

A LISMI establece que a educación especial non se debe realizar de forma paralela senón que se debe levar a cabo nun contexto normal. Defende os principios de normalización, baseándose na integración plena dos minusválidos e centrando a súa especial atención na etapa educativa. Con dita lei estableceuse o inicio da integración educativa.

O desenvolvemento da LISMI foi obxecto de confusión coa Constitución nalgúns apartados, pero a devandita lei establece de forma clarificadora cada punto:

- O dereito á educación das persoas que presentan minusvalía, non os que presentan certo tipo de deficiencia, senón todos.
- Gratuidade da ensinanza para os minusválidos.

A sección 3ª corresponde ao apartado de educación, a través do cal a LISMI establece os seguintes artigos, que recolleremos de maneira resumida: *Artigo 23. 1. O minusválido integrarase no sistema ordinario da educación xeral, recibindo, no seu caso, os programas de apoio e recursos que a presente Lei recoñece. Artigo 24. Farase un diagnóstico previo a cada persoa, a través do cal se establecerá o tipo de necesidade. Artigo 25. A educación especial levaráse a cabo en escolas ordinarias de carácter público ou privada, a través de programa de apoios dependendo das características de cada alumno. Artigo 26. 1. A educación especial é un proceso integral, flexible e dinámico. Artigo 27. A educación para minusválidos será desenvolva en centros específicos cando a minusvalía este nun grao moi avanzado. Funcionado en coexión cos centros ordinarios. Artigo 28. 1. A educación especial terá persoal específico e disporase de un equipo multiprofesional para atender a cada alumno dependendo das súas características. Artigo 29. Os hospitais terán unha sección pedagóxica para evitar o abandono e fracaso escolar dos alumnos do proceso educativo.*

Podemos concluír que esta lei, malia que tivo limitacións, como por outro lado a maioría, foi importante, xa que foi a primeira en recoñecer o dereito a todas as persoas con minusvalía logrando implantar a desexada igualdade de oportunidades.

4.5. LOXSE (1990)

Xa no ano 1990 coa promulgación da LOXSE, Lei de Ordenación Xeral do Sistema Educativo, podemos observar por primeira vez o termo "atención a diversidade do alumnado". Incorpora por primeira vez o termo "necesidade educativas especiais" establecendo a escolarización deste alumnado na escola ordinaria, a través dunha

avaliación psicopedagóxica.

Aínda que nese momento centrábase máis no alumnado de ensinanza secundaria, un dos seus principios básicos reclama unha maior atención a aqueles alumnos que presenten dificultades de aprendizaxe, atendendo ao alumnado con necesidades educativas especiais.

A LOXSE establece:

"El sistema educativo dispondrá de los recursos necesarios para que los alumnos con necesidades educativas especiales, temporales o permanentes, puedan alcanzar, dentro del mismo sistema, los objetivos establecidos con carácter general para todos los alumnos" (LOXSE 1990, V, 36-37).

4.6. LOE (2006)

A LOE (Lei Orgánica de Educación), como explica Escamilla y Lagares (2006), deroga as leis anteriores, exceptuando a LODE do ano 1985 e conservando parte do establecido pola LOXSE .

No título I de dita lei establécese como característica da etapa de educación primaria o carácter obrigatorio así como, de novo segundo recolle Escamilla y Lagares (2006), a énfase na atención a diversidade do alumno e na prevención de posibles dificultades da aprendizaxe para actuar unha vez detectadas.

No título II da LOE (2006) establécese unha resposta educativa ao alumnado con necesidades específicas para conseguir a súa inclusión. Abandónase agora o modelo de integración para establecer, no seu lugar, o concepto de inclusión, onde o sistema educativo se ten que adaptar aos alumnos. A LOE promove a autonomía dos centros e a súa flexibilidade para contribuír a unha educación inclusiva.

No título III de dita lei prevé poder aumentar a formación do profesorado como requisito indispensable destes obxectivos.

En síntese, trátase dunha lei que pon especial atención á prevención das dificultades de cada alumnado introducindo unha avaliación de diagnóstico das competencias do alumnado con carácter informativo no segundo ciclo.

5. Qué entendemos por N.E.E. (Necesidades Educativas Especiais)

5.1. Nacemento do concepto das N.E.E.

O termo Necesidades Educativas Especiais foi empregado por primeira vez no Informe Warnock(1978), abrindo o horizonte a unha concepción diferente da Educación Especial mediante a introdución dun termo non discriminatorio. Con el, vólvense a redefinir os conceptos de deficiencia e discapacidade para centrarse máis nas necesidades dos alumnos que nos problemas que presenten (ver Anexo 3).

As Necesidades Educativas Especias son aquelas dificultades que presenta un suxeito para desenvolver a aprendizaxe incorporando os recursos que sexan necesarios para lograr os obxectivos da educación.

As Necesidades Educativas Especiais están inseparablemente ligadas á educación inclusiva. No ano 1995 a UNESCO organizou a Conferencia Mundial sobre Necesidades Educativas Especiais, onde se establecía a necesidade de transformar os centros escolares en escolas inclusivas.

As Necesidades Educativas Especiais poden ser temporais e as súas causas non teñen porque ser soamente ser físicas ou psíquicas, senón que pretende ir máis alá e establecer o entorno como unha causa desa necesidades.

5.2. Exemplos máis frecuentes nas escolas

As Necesidades Educativas Especiais máis frecuentes no eido escolar, seguindo a clasificación de Mary Wilson, citada por Brennan (1988), son as seguintes:

- Defectos de audición, visión e mobilidade: son aqueles alumnos que debido a unha discapacidade física deben aumentar o tempo de estancia na escola facendo adaptación curriculares, que dependendo do grao de discapacidade, poden ser significativas ou non.
- Desvantaxes educativas: alumnos que presentan problemas psicolóxicos, sociais, e que vai repercutir na súa vida diaria.
- Dificultades significativas de aprendizaxe: con estes alumnos precisase de un currículo aberto e flexible dependendo das características de cada un, e débese poñer especial énfase no compoñente emocional destes alumnos que poden concluír nun fracaso escolar.

- Dificultades emocionais e conductuais: provocadas por un fracaso escolar anterior, ou por estres debido a problemas familiares, polo que é necesario, segundo establece Wilson, actitudes cálidas que axuden ao neno a poder valorarse a sí mesmo e aumentar a súa autoestima.

Pero non nos debemos esquecer dos alumnos superdotados, ou talentos, xa que tamén precisan de necesidades educativas especiais, moitas veces seguir o ritmo dos seus compañeiros provoca neles aburrimiento chegando incluso ao fracaso escolar, polo que tamén precisa dunha atención.

Dependendo das características de cada alumno podemos atopar dous tipos de centros: centro ordinario e centro especial. Os alumnos menos graves asistirán aos centros de carácter ordinario, garantindo recursos e profesionais en relación coas necesidades de cada alumno, mentres que os casos máis graves ingresarán en centros de carácter especial.

Os alumnos matriculados nos centros ordinarios estarán nas mesmas aulas que o resto de alumnos; a diferenza que terán son as adaptacións curriculares, que poden ser significativas para garantir os obxectivos do currículo, ou adaptacións non significativas que teñen que ver cos recursos, espazos, temporalizacións, etc. Contarán con aulas de apoio con especialistas de educación especial, aulas de Pedagogía Terapéutica e Audición e Linguaxe, así como un equipo de psicopedagogos, orientador e psicólogo. Deberase levar a cabo unha avaliación inicial feita por profesionais para poder adaptarnos ás necesidades dos alumnos e poder establecer un plan de actuación. Ao finalizar cada curso observarase se se conseguiron os obxectivos propostos nas adaptacións curriculares.

A escolarización de todo o alumnado levarase a cabo tendo en conta os principios de normalización e inclusión, unha atención especial aos alumnos que o precisen, preparación dos edificios escolares ás capacidades físicas de certo alumnado e un maior número de especialistas.

Na sección 2 do Real decreto 696/1995, de 28 abril, de ordenación da educación de alumnos con necesidades educativas especiais, o artigo 19 establece que:

Se propondrá la escolarización en centros de educación especial de aquellos alumnos con necesidades educativas especiales permanentes asociadas a condiciones personales de discapacidad que requieran, de acuerdo con la evaluación y el dictamen realizados por los equipos de orientación educativa y psicopedagógica, adaptaciones significativas y en grado extremo en las áreas del currículo oficial que les corresponda por

su edad y cuando se considere por ello que sería mínimo su nivel de adaptación y de integración social en un centro escolar ordinario... Podrán existir centros de educación especial específicos que escolaricen, de acuerdo con los criterios que reglamentariamente se establezcan, a alumnos con necesidades educativas especiales asociadas a un determinado tipo de discapacidad.

Xa que na segunda parte deste traballo se levará cabo un programa de intervención nunha escola do rural é importante revisar o que establece este mesmo artigo a este respecto:

"En las zonas rurales podrán habilitarse, en determinadas circunstancias, algunas aulas en centros ordinarios para la educación de los alumnos señalados en el apartado anterior."
(BOE,1995)

Segundo argumenta Brennan (1988), algúns alumnos con necesidades educativas non precisan dun currículo especial, pero outros si requiren de un currículo específico.

O currículo debe ter en conta como aspecto principal a aprendizaxe de cada alumno, e ten como finalidades as seguintes:

- Liberdade de expresión e pensamento
- Respetar os valores a pesar das discapacidades do individuo
- Igualdade de oportunidades
- Dereito a aprender e a desenvolver ao ritmo de cada alumno
- Autonomías dentro das posibilidades de cada alumno
- Aprendizaxe continuado independentemente do ritmo de cada alumno

Todo isto vai permitir que unha vez que as Necesidades sexan localizadas se poidan tratar da mellor maneira posible (Marchesi e Martin 1990).

6. As aulas hospitalarias: que ocorre cando un neno enferma

A maioría das veces acontece que cando escoitamos falar das Necesidades Educativas Especiais soamente as relacionamos coas que se dan no contexto escolar; pero, que ocorre cando un neno ten un accidente de tráfico ou unha grave enfermidade como pode ser un cancro? Vai deixar os seus estudos ou pode seguir formándose aínda que non poida asistir á escola? A resposta a estas preguntas ímola tratar neste último apartado. Atendendo a Grau Rubio e Ortiz González: *" La pedagogía hospitalaria puede articularse con el ámbito de la Educación especial porque ésta hace referencia a las necesidades educativas especiales y*

la enfermedad."(Grau Rubio e Ortiz González, 2001, p.25)

Aínda que hoxe en día as aulas hospitalarias son algo común, ata hai pouco era novedoso contar cun aula hospitalaria nun centro. Podemos atopar as súas orixes ao redor dos anos 50 en centros vinculados a orde de San Xoán de Deus en Madrid. Máis tarde, no ano 1965, produciríase unha epidemia de poliomeélite, o que provocaría a apertura de aulas en diversos hospitais. Non obstante, até este momento a finalidade que tiñan era soamente lúdica, a de entreter aos nenos.

Xa no ano 1974 abriuse en Toledo un hospital para parapléxicos que trouxo consigo o inicio dun seguimento escolar propiamente dito a través da creación de unha sección pedagóxica. Despois da labor lexislativa iniciada coa promulgación da LISMI, como vimos, no ano 1998 asinaríase un convenio entre o Ministerio de Sanidade e Consumo, o Ministerio de Educación e Cultura e o Instituto Nacional da Saúde, no que se sentarían as bases da escolarización dos nenos hospitalizados.

Os nenos que ingresan nun hospital teñen unha necesidade educativa especial en razón dos impedimentos e dificultades que a súa hospitalización implica para aprender o mesmo que o están facendo outros compañeiros da súa mesma idade. Requírense, polo tanto, actuacións específicas para facer fronte a diversos aspectos, entre os que podemos destacar a separación do ámbito familiar e escolar, a chegada a un lugar descoñecido e os consecuentes medos, reticencias, etc. É neste contexto que deben traballar as aulas hospitalarias. Veremos a continuación en que se basea a pedagogía hospitalaria e que función cumpren as aulas hospitalarias.

A escola inclusiva esténdese non soamente aos propios centros escolares, senón a todos os sectores da comunidade, incluíndo os hospitais. A pedagogía hospitalaria é unha rama da pedagogía que se fundamenta nos principios da educación inclusiva. Os obxectivos que persegue son: axudar ao neno a adaptarse á situación nova tanto da enfermidade como da propia hospitalización, dar orientación ás familias e diminuír os efectos negativos que traen consigo esa situación aos nenos (ver Anexo 4).

A persoa que se encarga da organización dos profesionais así como da elaboración dos programas de intervención pedagóxica e de orientación familiar é o pedagogo hospitalario, é dicir, o encargado de manter unha relación co centro escolar onde o neno está escolarizado, establecer unha serie de actividades para que se desenvolvan durante o proceso de hospitalización e axudar a que o neno poida establecer relacións con outros compañeiros que se atopan na mesma situación. Polo tanto, o papel do pedagogo hospitalario non

soamente queda relegado a establecer a continuidade do alumno no proceso de ensinanza e aprendizaxe, senón tamén a servir de orientador tanto ao neno como a súa familia, e axudar no contacto con todo o persoal sanitario.

En canto á formación do profesorado non existe unha titulación específica para exercer como pedagogo hospitalario, aínda que si existen plans de formación. Maioritariamente esta función desempeña un graduado en Maxisterio.

A intervención educativa lévase a cabo en diferentes espazos, polo que é preciso adaptar a actuación a estes: salas de espera, habitacións ou, claro está, as propias aulas hospitalarias, espazos que se atopan dentro da área de pediatría onde se leva a cabo unha intervención educativa destinada a que o neno poida seguir co proceso de aprendizaxe. Cabe destacar, a este respecto, as ciber aulas, de gran importancia en particular para a motivación dos alumnos, incrementada mediante a introdución de xogos interactivos ou do uso das redes sociais, de gran transcendencia neste caso, na medida en que non só axudan a manter a comunicación cos compañeiros da escola ou a compartir os seus sentimentos con outros nenos que están na mesma situación, senón tamén a levar un seguimento académico que permita minimizar a desconexión do alumno hospitalizado co ritmo dos seus compañeiros no centro escolar.

"Desde la Pedagogía Hospitalaria se ofrece la posibilidad de ayudar a interpretar la enfermedad, a rentabilizarla y a llegar al fondo del alma de la persona enferma" (Grau Rubio e Ortiz González, 2001, p.55).

PARTE II. PROXECTO DE INTERVENCIÓN

7. XUSTIFICACIÓN DA PROPOSTA

Neste segundo apartado levarase a cabo un programa de intervención educativa nunha escola do rural galego.

O escenario escollido sobre o que realizar a intervención é un centro do rural e real. Por un lado rural porque estamos a falar da inclusión, o que implica adaptacións curriculares, modificacións de mobiliario, metodoloxías, etc. Por norma xeral o rural non avanza ao mesmo ritmo que centros que se atopan nas cidades, e sobre todo ao falar da gran diversidade na que nos atopamos, é difícil dar un servizo amplo a aqueles nenos que teñen unha necesidade educativa especial. Por outro lado, un centro real, por considerar importante partir dun centro existente, con circunstancias xa dadas, e non supostas, o que poida axudar a evitar unha posible desconexión entre o discurso teórico e a práctica real. Debo engadir, ademais, que a escolla veu motivada por ter realizado as miñas prácticas nel e obtido unha primeira experiencia dos aspectos innovadores e a escasa inclusión que se levaba a cabo.

Permítaseme facer referencia brevemente a esta experiencia, pois penso que ilustra a anterior afirmación de que os avances chegan ao rural de forma tardía e mesmo algo precaria. Hai tres anos cheguei a este centro e estaban colocando as pizarras dixitais, cando noutros centros xa era o recurso principal. A implantación das mesmas supuxo que a metade dos profesores tivesen que asistir a cursos, xa que non sabían como empregalas. Despois de dous anos, puiden observar como moitos mestres aínda non saben empregalas, frustrándose a posibilidade de mellora e innovación no ámbito tecnolóxico; máis aínda, aos propios alumnos non lles dá a oportunidade de poder manexar as novas tecnoloxías que son tan necesarias, para buscar información, redacción de textos sinxelos, etc.

O centro onde se levará a cabo o proceso de innovación e inclusión está situado no concello de Vila de Cruces, na provincia de Pontevedra, é de carácter público. O horario do mesmo é o seguinte: pola mañá de 10:30 a 13:30, e pola tarde de 15:15 a 17:15. Pertence a unha zona rural, xa que máis da metade dos seus habitantes dedícanse á gandería e á agricultura; un terzo da poboación dedícase a industria.

Neste centro están matriculados 182 alumnos, número que aumentou con respecto a anos anteriores debido á chegada de alumnos inmigrantes procedentes de Rumanía, América e

Portugal, entre outros.

A continuación recóllese de maneira esquemática a organización do centro:

CLASIFICACIÓN	DEPENDENCIAS
Xestión	Conserxaría Dirección Secretaría
Circulación	Corredores Escaleiras
Docentes	Sala de profesorado Aulas Aula de Pedagogía Terapéutica e Audición e Linguaxe Aula informáticas Sala audiovisuais Despacho de Orientación
Recreativas	Bibliotecas Patios interiores
Servizos	Comedor de alumnos Comedor de mestres

Ademais dos recursos materiais do centro debemos prestar especial atención aos proxectos ou documentos vinculados á inclusión, que a continuación presentamos brevemente:

No centro hai un documento titulado: *A dinamización lingüística do galego*. Os propios alumnos encárganse de facelo presente nas notas informativas ou taboleiros de anuncios, mesmo aqueles que proveñen de fóra, con axuda dos mestres.

Tamén se leva a cabo un plan de interculturalidade, onde nun primeiro momento hai unha charla sobre as diferentes culturas, o respecto, os valores, e despois se elabora un cómic entre os alumnos e coa axuda dos mestres, e para finalizar grávase un vídeo no centro sobre calquera tipo de problema que poida xurdir nun centro con calquera alumno que proveña doutra zona. Finalmente, ofrécese unha solución para eliminar calquera prexuízo e optar por unha boa convivencia.

Hai un programa de educación vial, onde se dan charlas sobre a sensibilización adaptadas a cada ciclo de primaria, e despois prepárase un circuíto para os nenos ao que asisten bombeiros, que explican os pasos a seguir en caso de evacuación. Cómpre destacar que neste programa participan tamén nenos con necesidades educativas especiais.

No centro elabórase un proxecto con nenos con necesidades especiais da propia escola. Este consiste na creación dunha obra de teatro de calquera temática educativa na que axudan os mestres e intervén calquera persoa de dentro ou fóra do centro que o queira facer.

O centro, C.E.I.P Nosa Señora da Piedade, cumpre algunhas características que o acercan á cultura inclusiva entre as que destacan:

- Acordos entre os profesionais para ofrecerlles aos estudantes unha igualdade de oportunidades na aprendizaxe a través de reunións sobre os procesos de ensino-aprendizaxe máis adecuados, adaptacións curriculares...
- Traballo de coordinación coas familias
- Os mestres están en continua colaboración para a resolución de conflitos ou de calquera problema, xa que se se presenta un conflito de calquera tipo intentan buscar unha solución o máis axeitada e eficaz
- Ofrece unha resposta educativa a partir da elaboración previa dunha avaliación psicopedagóxica para establecer as axudas necesarias.

Aínda que son características que nos aproximan a unha cultura completamente inclusiva, podemos afirmar que non é un centro que logre por completo a inclusión, xa que as aulas son moi heteroxéneas, pero debido á falta de recursos e de profesionais é imposible poder atender a esa diversidade de unha maneira individualizada e polo tanto nas aulas segue predominando a segregación.

O carácter inclusivo non só radica no eido escolar, senón que a participación de todos os sectores da poboación, en especial as familias, é moi importante para a creación dunha comunidade inclusiva. Isto implica que o titor ten que colaborar coas familias, producíndose unha comunicación recíproca, aberta e flexible.

Recíproca, porque tanto os familiares como o titor deben estar pendentes dos progresos, retrocesos, problemas que poidan xurdir no alumno, tentando buscar solucións, alternativas, recompensas ante cada actitude.

Aberta, porque tanto o titor como as familias deben comunicar todo o que sexa preciso

sobre o alumno para que a súa aprendizaxe sexa mellor e non haxa obstáculos.

Flexible, porque o titor ten que darse conta que non todas as familias son iguais, e polo tanto ten que axudar a promover a comunicación facilitando horarios, espazos marxes de tempo.

7.1 PROPOSTA DE INTERVENCIÓN E INCLUSIÓN

En primeiro lugar é importante establecer o grupo-clase co que imos traballar, para saber o grao de diversidade do que partimos.

O grupo consta de 16 alumnos en total con idades entre os 9 e 10 anos e perfís moi heteroxéneos.

CADRO DAS CARACTERÍSTICAS DALGÚNS ALUMNOS

TIPO DE ALUMNO	CARACTERÍSTICAS
Alumno procedente de Brasil	Ten mala relación cos compañeiros, provocado por unha situación de exclusión no seu país durante toda a súa vida.
Alumno con síndrome de Down	Ten un vocabulario reducido, dificultade na comprensión lectora
Alumno procedente de Argentina	Non comprende nin fala o galego o que lle custa relacionarse con algúns compañeiros
Alumno con síndrome de Asperger	Dificultades na memoria visual, e na percepción de emocións
Alumno con déficit visual e auditivo	

Unha vez establecida as características dos alumnos, e tendo en conta o que coñecemos por Necesidade Educativa Especias, podemos concluír que é unha aula moi variada non soamente a nivel intelectual, senón tamén por procedencia, o que implica ter que levar un traballo moi minucioso para eliminar ou tratar non soamente problemas académicos, senón tamén de relación social.

7.1.1 Nome da proposta

A proposta de intervención e inclusión chámase: Un mundo diferente onde todos somos iguais. A elección deste nome débese a que no mundo existen diferentes razas, culturas,

capacidades mentais, sexo, etc pero cando todo conflúe nun mesmo espazo onde todos eses elementos están en contacto permanente non pode haber ningún tipo de discriminación, polo que todos nos recoñecemos como iguais que temos que ser tratados da mesma maneira.

A proposta de intervención levarase a cabo na aula de Educación Física debido a que é unha materia que pode facilitar non soamente diferentes aprendizaxes de contidos senón tamén porque axuda a establecer as relación socio-afectivas destes alumnos, e tendo en conta as características é un factor necesario.

A organización da aula, como espazo físico, será do seguinte modo. Cómpre sinalar que se trata dun aspecto importante, malia que poida non parecelo, xa que cada neno ten diferentes ritmos de aprendizaxes e tamén precisa de certa autonomía de cando en vez. As mesas estarán colocadas en forma de 'U', de maneira que todos os alumnos se poidan ver entre si e poidan ter unha comunicación fluída. Haberá una pequena biblioteca cun ordenador, onde algún alumno que presente algunha dificultade poida levar a cabo un período de descanso, xa que son nenos que se esgotan mentalmente moi rápido, e moitas veces precisan dun rincón solitario. Haberá moi poucas imaxes, evitando carteis que non sexan necesarios para que non se perda a concentración e atención dos alumnos, así como aqueles que presenten NEE non estarán colocados ao lado das ventás, para evitar distraccións, e poñeranse con alumnos que lle sirvan de modelos. Para o alumno con déficit visual e auditivo, colocarase o máis cerca posible do encerado e do profesor.

7.1.2. Obxectivos

- *Xerais*

1. Cumprir as normas establecidas tanto da aula como do centro.
2. Promover a socialización entre os alumnos.
3. Reducir os comportamentos negativos.
4. Facilitar a aprendizaxe a través do traballo en equipo.
5. Implementar as TIC como un recurso novedoso

- *Específicos*

1. Elaborar un conxunto de normas e as consecuencias do seu incumprimento por parte dos

alumnos.

2. Establecer relacións socio-afectivas positivas entre os alumnos para crear un clima favorable na aula.

3. Desenvolver actividades de autocontrol e autorregulación da conduta.

4. Conservar os materiais da aula e do centro así como manter unha actitude de respecto das ideas e opinións dos demais para conseguir unha aprendizaxe positiva en grupo

5. Empregar as TIC como recurso complementario do proceso de ensinanza-aprendizaxe

7.1.3 Competencias

As competencias que se van desenvolver, tendo en conta o Decreto 130/2007 do 28 de xuño, polo que se establece o currículo da educación primaria na Comunidade Autónoma de Galicia, son as seguintes:

Competencia social e cidadá: deberán asumir responsabilidades ante as tarefas asignadas en grupo respectando as normas establecidas e aceptando as sancións establecidas.

Competencia na interacción co mundo físico: o alumnado terá a oportunidade de aprender a valorar todo o que lle rodea a través da práctica do xogo no medio.

Competencia en comunicación lingüística: os alumnos deberán transmitir as súas opinións, coñecementos a través da linguaxe oral e escrita.

Competencia aprender a aprender: valorar as aprendizaxes acadadas así como aquelas que non conseguiu, de igual maneira que sexa capaz de auto avaliar o seu comportamento

Competencia cultural y artística: o alumnado expresará a súa creatividade a través de ideas propias na elaboración de debuxos, murais, tarxetas para as normas e da creación de horarios e de sistema de puntos que se colocarán nun taboleiro.

Competencia do tratamento da información: será un recurso eficaz para os alumnos con necesidades educativas especiais xa que é un elemento motivador e que empregarán nos seus períodos de descanso e de actividades.

Competencia en autonomía e iniciativa persoal: é importante que se vexa reflectido en cada alumno as ganas e interese por seguir aprendendo, e que eles mesmos sexan capaces de axudarse mutuamente sendo un profesor máis do seu proceso de ensinanza e aprendizaxe.

7.1.4. Actividades

As actividades que se desenvolverán, nas dúas primeiras semanas (ver punto 7.2.7.) están destinadas a fomentar as relacións entre os alumnos, así como a aprender a valorar as diferenzas a través de xogos e de actividades, polo que en si non se seguirá unha unidade didáctica. Algunhas das actividades que veremos pertencen a área de educación física, que como xa foi dito permite favorecer a integración de todos os alumnos, un dos obxectivos principais da educación primaria. Ademais axuda a eliminar situacións de marxinación, pois a través do xogo os alumnos fomentan a propia superación persoal participando todos xuntos sen ter en conta a competitividade.

Ao principio de cada actividade haberá un pictograma o cal establecerá a duración o número de persoas, a dificultade, da mesma, servindo como apoio visual que acompañe a explicación oral que dará o mestre (ver Anexo 5).

1ª ACTIVIDADE: "Benvid@s compañeir@s!!"

Debido a que estamos no inicio do curso escolar (ver punto 7.2.7.) moitos dos nenos son novos e outros non se coñecen. Tamén aparece unha nova figura, o titor. Por iso é moi importante que cada un poida coñecer as características de todos os alumnos e para iso levaremos a cabo esta actividade:

➤ Desenvolvemento

Cada alumno chegará á aula e escribirá o seu nome nunha folla. A continuación sentaranse en círculo, para que todos se poidan ver e a comunicación sexa fluída. En alto cada un irá dicindo o seu nome.

A continuación, o profesor repartirá un cuestionario a cada neno que terán que cubrir respondendo a unha serie de preguntas (ver Anexo 6). Unha vez rematado, os folios colocaranse boca a baixo no centro do círculo. Un alumno ao azar deberá coller unha folla e ler en alto as características escritas, e deberá intentar adiviñar o nome do neno ao que corresponden as mesmas.

En caso de que acerte será o alumno nomeado o que colla unha nova folla, pero se falla, o alumno que escribiu ese folio dirá: "*Equivocácheste, son eu, pero non pasa nada para a seguinte vez acertarás*", e así continuará a dinámica.

➤ Finalidade da actividade:

O que se pretende e que os alumnos non soamente se coñezan pola mochila tan bonita que traen, polas zapatillas novas, ou polo lugar que escolleu na clase para sentarse, senón que aprendan a coñecer as características de cada un e aprendan a valorarse entre eles. Nesta primeira sesión non lle damos tanta importancia, como se fai sempre, a como deben ser as libretas e os libros, senón que estamos facendo ver o valor que ten coñecer as persoas non só polo nome senón por certas cualidades que o caracterizan. "É fundamental que o mestre desempeñe a función de modelo ante os seus alumnos, dar a benvinda e incluílo nas interaccións e actividades da aula" (Stainbak e Stainback, 2001,p.30).

2ª ACTIVIDADE: "Consensuando as normas"

Na maioría dos centros, os alumnos deben acatar as normas que xa están establecidas polos profesores e todo o equipo docente. Na miña opinión para conseguir un verdadeiro cumprimento das mesmas así como o seu coñecemento e valoración deben ser os alumnos quen establezan as normas da aula.(ver Anexo 7)

➤ Desenvolvemento

Para esta actividade formaranse catro grupos con catro alumnos, en cada grupo estará un dos alumnos con necesidades educativas especiais, así os outros tres compañeiros poderano axudar en calquera problema que se presente.

En cada grupo haberá un portavoz que será o alumno con necesidades educativas especiais, será o encargado de dicir en voz alta as normas elixidas polo seu grupo.

Deberán establecer 3 normas por grupo. As indicacións que o profesor dará son as seguintes: deben ser unhas normas fáciles de entender, deben ser cortas e non poden empregar a palabra "non".

Ao finalizar cada alumno firmará un "contrato de conduta", co cal cada alumno vaise facer responsable das súas condutas, así poderá ver en que aspectos mellorou e en cales ten que seguir mellorando, así como a propia familia pode observar os progresos do seu fillo (ver Anexo 8).

➤ Finalidade

O que se pretende con esta actividade en primeiro lugar é que os alumnos se sintan protagonistas da aula na que van convivir todos, e polo tanto que adquiran a responsabilidade do cumprimento das normas. Ademais é unha oportunidade para que os

alumnos adquiren unha mellor comprensión das normas ao ser eles quen as realizan, sempre baixo supervisión do profesor. Con esta actividade estamos axudando a que os alumnos aprendan a participar nunha sociedade democrática.

3ª ACTIVIDADE: "Qué ocorre senón cumprimos as normas?"

➤ Desenvolvemento

Os alumnos deben saber que non cumprir as normas vai traer consecuencias negativas polo que van establecer un sistema de puntos, os cales colocarán no taboleiro, e cada vez que alguén non cumpra as normas marcarase un X, e se as obedece marcarase un V. Ao finalizar a semana farase un reconto e se todos as cumpren haberá un premio colectivo, como visualizar un vídeo ou asistir a aula de informática (ver Anexo 9).

➤ Finalidade

Os alumnos deben ter uns parámetros que lle permitan decatarse cando está facendo algo incorrecto, e sobre todo aqueles alumnos con necesidades educativas especiais xa que para eles é máis complicado, no caso dos alumnos estranxeiros nos seus colexios de orixe non adoitan ter unhas normas establecidas. No caso dun neno con síndrome de down é moi difícil que manteña sempre as mesmas condutas ao igual que un neno con autismo.

O que se quere conseguir co premio colectivo é que á parte de decatarse de que cumprilas é algo positivo e polo tanto terán unha recompensa, é que entre os compañeiros sexan capaces de axudar a outros a dicirlle cando unha acción está mal feita e axudarse entre eles a corríxila.

4ª ACTIVIDADE: "Creamos as nosas normas"

➤ Desenvolvemento:

Esta actividade levarase a cabo na aula de plástica e na aula de informática, xa que chega a hora de escribir as normas e debuxalas nun mural, en tarxetas.

Na aula de informática: colocaranse por parellas, escribirán dúas normas no ordenador. Xa que algúns alumnos non saben como facelo colocaranse na maneira en que un alumno saiba e outro non. Probaran diferentes tipos de letras, cores, tamaños, así poderán experimentar o emprego deste programa. Así mesmo empregaran a ferramenta "Google" para buscar unha imaxe para cada norma escrita.

Na aula de plástica: elaborarán en grupos un gran mural coas normas, e eles mesmos debuxarán ao lado de cada norma a súa imaxe correspondente.

➤ Finalidade:

O que se pretende con esta actividade son diversos obxectivos, entre os que destacan o traballo en equipo, o emprego das TIC, fomento da creatividade. Ademais, as normas poden escribirse en diversos idiomas e formatos, xa que algúns alumnos deben ter as normas moi presentes e en diversos lugares para que as recorden continuamente. Os idiomas axudaranos os alumnos que proveñen de outros países, e así coñeceremos un pouco máis deses nenos.

5ª ACTIVIDADE: "Araña peluda, ensíname"

➤ Desenvolvemento

Todos os alumnos colocaranse nun círculo. Por sorteo, tres alumnos situaranse no centro e taparanse cunhas sabas.

A continuación todos os alumnos cantarán: "Araña peluda ensíname un brazo...", irán cantando unha parte do corpo e estes alumnos ensinarana por debaixo da saba ata que alguén adiviñe a quen corresponde.

➤ Finalidade

A través de este xogo preténdese fomentar a observación, atención a memoria visual e a capacidade lingüística.

Ademais a canción pódese tentar cantar en diversos idiomas que os alumnos saiban e fomentar así a interculturalidade.

6ª ACTIVIDADE: "O quebra animais"

➤ Desenvolvemento

Seguindo coa temática de animais, esta actividade levarase a cabo na área de coñecemento do medio.

Por grupos terán diversos animais, pero estarán por partes, é dicir o corpo, as patas, rabo, cornos... cada parte estará nunha imaxe. O obxectivo é que cada grupo sexa capaz de formar cada animal, e despois irán comentando os animais que lles tocaron, se nalgún país

algún animal é sagrado, se coñecen anécdotas, a alimentación dos animais, etc.

➤ Finalidade

Esta actividade ten varios tipos de aprendizaxes: un primeiro teórico, xa que se poden ir introducindo no tema de animais (vertebrados e invertebrados, etc.). Por outra banda, búscase que os alumnos sexan capaces de captar a atención do que están facendo, sexan capaces de recoñecer a través da memoria visual, e sobre todo sexan creativos. Na seguinte clase de coñecemento irían a aula de informática e en "google imaxes" visualizarían os diferentes animais que lle tocaron así como as súas curiosidades.

7ª ACTIVIDADE: "*Non todos somos iguais!*"

➤ Desenvolvemento

Esta actividade dividirase en dous tempos. No primeiro tempo os alumnos deberán colocarse nunha zona do ximnasio, e catro xogadores colocaranse en posición de cuadrupedia cun cascabel nun pé. Os demais alumnos cos ollos vendados deberán seguir o son e adiviñar quen é o compañeiro.

No segundo tempo os alumnos farán outra actividade que consiste en que un alumno se tape os oídos e un dos seus compañeiros lle faga unha pregunta que deberá acertar.

➤ Finalidade

Os alumnos serán capaces de poñerse no lugar das persoas que teñen déficits visuais ou auditivos. Poderán experimentar novas sensacións, incluso verse nas dificultades das persoas. Aprenderán a valorar a diferenza e que esas persoas son iguais, pero que teñen diferentes maneiras de aprender e diversas maneiras de comunicarse.

8ª ACTIVIDADE: "*Aprendemos no cinema*"

➤ Desenvolvemento

Esta actividade levarase de maneira individual. En primeiro lugar consistirá na observación dun vídeo titulado: "Shrek". A través deste traballaremos dunha maneira transversal. Para saber se o alumno estivo atento ao filme levaranse a cabo unhas preguntas relacionadas co meso (ver Anexo 10).

A continuación pediráselle a cada alumno que invente un final distinto, onde os

protagonistas non acabaran xuntos, por exemplo.

Na aula de coñecemento do medio e na aula de informática poderíamos seguir traballando esta película a través dunha actividade onde os alumnos buscasen información sobre a idade media, os castelos, etc.

➤ Finalidade

O que se pretende co visionado e traballo deste filme é que os alumnos aprendan a ver e valorar a diversidade e a valorar a todas as persoas polas súas actitudes e non polo seu aspecto físico. Así como a aprendizaxe de outros temas transversais, como a redacción de textos, outras épocas que existiron, vivendas, etc.

7.1.5. Metodoloxía e técnicas de traballo

A metodoloxía empregada é diversa.Podemos destacar:

- A realización de diferentes tarefas coa fin de axudar aos alumnos a resolver unha situación.
- A elaboración dun proxecto, xa que algunhas destas actividades podemos enmarcalas dentro dun proxecto, como pode ser o caso dos "animais", onde o alumno ten que investigar, saber actuar en cada momento como é o caso das actividades do "Quebra animais".
- Traballo en equipo, pois teñen que axudarse mutuamente, ser capaces de resolver conflitos, repartir as tarefas, organizar turnos,etc.

7.1.6. Recursos e medios necesarios

- Recursos materiais: cartulinas, folios, cores, sabas, cascabeis, vídeo
- Recursos físicos: aula de informática, ximnasio, aula.

7.1.7. Temporalización

O proxecto de innovación *Un mundo diferente onde todos somos iguais* dirixese aos alumnos de cuarto de primaria.

A duración do proxecto será de dúas semanas.O número de sesión que empregaremos non será fixo debido a que este proxecto se fará de maneira transversal, é dicir, empregaremos diversas materias para poder chegar ao fin do mesmo.

Establecemos dúas semanas porque nos situamos no inicio do curso escolar. Ademais de

que é un novo colexio para algúns alumnos, e un novo titor para maioría, xa que ao pasar a 4º de primaria os alumnos están entrando nun novo ciclo de primaria, segundo.

7.1.8 Instrumentos de avaliación

Como estamos a principio de curso, o que se pretende nestas dúas semanas é establecer relación socio-afectivas positivas, e que os propios alumnos saiban coñecer as características de cada un para que sexan capaces de saberse valorar, axudar e respectarse, valores fundamentais da educación inclusiva.

Na avaliación o que se terá en conta é que os alumnos, en primeiro lugar, sexan capaces de mostrar respecto mutuo a través da participación activa, o traballo en equipo, e tamén que sexan capaces de empregar e levar a cabo as actividades propostas con interese.

Para poder avaliar todo isto será necesario establecer as seguintes técnicas:

- A observación por parte do profesor: aquí verase o comportamento, o cumprimento das normas establecidas por parte dos alumnos.. Así como garantir que se cumpran de maneira constante o respecto pola diversidade.
- Charlas, titorías...: o que se pretende é que o profesor non sexa o que dirixa todo o proceso de ensinanza- aprendizaxe, senón que os alumnos poidan participar do mesmo a través das opinións, das melloras que poidan ofrecer, alternativas, etc. Aquí tamén se avaliará a expresión oral dos alumnos, o respecto polos turnos, etc.
- Autoavaliación: búscase que os alumnos reflexionen sobre a súa aprendizaxe, sobre o cumprimento das normas, a realización das actividades en grupo, o trato cos compañeiros e co profesor.

Para finalizar esta parte, cabe destacar a importancia da familia, por iso nestas primeiras semanas crearíamos un blog de aula titulado: *Un mundo diferente onde todos somos iguais*. Dedicaríase un día a semana a asistir a aula de informática, os venres, onde os alumnos irían creando o blog, con imaxes, debuxos, historias, contando todo o feito esa semana, visitas ao colexio, etc. Así as familias poden ter un contacto máis directo sobre o que o seus fillos están facendo na escola, e incluso poden interactuar deixando comentarios.

CONCLUSIÓNS

Conseguir a inclusión supón unha participación democrática por parte de todos os sectores da poboación fomentando unha relación colaboradora entre a escola e a sociedade. Se como docentes nunha aula non temos en conta as necesidades que teñen os nosos alumnos estaremos deixando de lado a diversidade e xeraremos desigualdades. Para que isto non ocorra debemos buscar alternativas para poder lograr non soamente unha igualdade de oportunidades senón que cada alumno, individualmente, poida desenvolver as súas capacidades ao máximo das súas posibilidades.

Por iso o obxectivo da inclusión, e en concreto das escolas, consiste en garantir que alumnos discapacitados, indisciplinados, superdotados, 'normais' ou en situacións de risco sexan aceptados por igual, recoñecidos en función da súa identidade mediante adaptacións curriculares que procuren unha aprendizaxe satisfactoria.

Tendo en conta a lexislación vixente, atopámonos cun sistema educativo aberto á diversidade que nos oferta unha ensinanza educativa flexible, dando oportunidades de adaptación ás necesidades dos alumnos. Non obstante, a realidade educativa parece indicar que máis que a favor da inclusión retrocédese a unha integración. Así o podemos comprobar, por exemplo, no proxecto da LOMCE, que implica un retroceso na segregación por sexos, por poñer un caso. As diferenzas débense tratar na mesma aula, xa que separando aos alumnos soamente imos lograr que cando se teñan que atopar no mundo laboral non sexan capaces de traballar xuntos, xa que todos os comportamentos que se quixeron obviar, debido a separación, floreceran na etapa de inserción laboral.

A elaboración deste traballo fixo posible reflexionar sobre o verdadeiro significado da inclusión, comezando por unha moi necesaria aclaración conceptual do propio termo, con frecuencia confundido con outros. A propia ambigüidade conceptual, particularmente a pouco clara distinción co concepto de integración, é dalgún modo mostra da pouca consolidación que ten aínda a inclusión e a necesidade que, en consecuencia, existe de seguir traballando para lograr unha necesaria implantación sólida.

Como futura docente, e máis aínda tendo feita a mención na atención á diversidade, considero que é un aspecto de especial relevancia, que seguramente non recibe toda a atención que merecería. Moitas persoas, no ámbito da educación, afirman non necesitar saber moito a respecto da inclusión, relegándoa a un plano secundario, propio da especificidade de quen queira adentrarse nel, como poida ser por medio da propia mención

nos estudos de grao. Pero que ocorre cando se chega a unha aula con alumnos con necesidades educativas especiais e non existiu previamente no docente unha especial preocupación polo tema? Non terán importantes consecuencias esas carencias?

Para que isto non aconteza é preciso que o docente recoñeza e se forme na inclusión educativa. Neste sentido, a súa formación inicial debe ser vista como o inicio dun proceso formativo chamado a estenderse ao longo de toda a súa carreira profesional, na medida en que a realidade á que ten que dar resposta, en clave inclusiva, vai estar sempre en continua transformación, requirindo a procura de novas solucións para novos retos educativos.

A diversidade é unha realidade que cada día temos máis presente. En consecuencia, a inclusión debe ocupar tamén un lugar de privilexio nas preocupacións dos mestres. O sistema escolar debe adaptarse ás características de todos os alumnos, con independencia de que en certos casos estes deberán seguir o proceso educativo en centros especiais.

Estas demandas son as que se procuraron reflectir na segunda parte do traballo, a correspondente ao proxecto de innovación. Dadas a limitada extensión en que tivo que ser desenvolvido, moitos aspectos do proxecto foron resumidos, abreviados ou mesmo obviados. O mesmo aconteceu co desenvolvemento de actividades. Procurouse, en calquera caso, facer manifestos os principais aspectos a ter en conta para poñer en práctica un modelo de educación inclusiva nunha aula de primaria.

Gustárame finalizar este traballo coas seguintes palabras de Horace Mann, que sintetizan moi claramente o espírito da inclusión educativa: "a educación, máis ca calquera outro recurso de orixe humana, é o grande igualados das condicións do ser humano, o volante da maquinaria social".

REFERENCIAS BIBLIOGRÁFICAS

- Alemany Martínez, C (2009). *Cuadernos de educación y desarrollo*. Vol.1,nº2.
- Almenta, E. y Muñoz, J. (2007) "¿Estamos formados para trabajar en una escuela inclusiva?" En Actas del V Congreso Internacional Educación y Sociedad. La educación, retos del siglo XXI. Granada: Codoli.
- [Boletín Oficial del Estado](#) (02/06/1995, Disposición nº 696/95)
- Brennan, W.K. (1988) *El currículo para niños con necesidades especiales. Curriculum for special needs*. Siglo XXI de España Editores: Madrid
- Campo Adrián, M^a. E, Gómez Rubio, J. y Muñoz Gómez. J.A. *Legislación educativa para la diversidad*. Madrid: Editorial Sanz y Torres.
- Capitán Díaz, A. (1994) *Historia de la Educación en España*. Dykinson: Madrid.
- Capllonch Bujosa, M. (1994) *Unidades didácticas para primaria III: Habilidades y destrezas básicas*. INDE publicaciones: Barcelona.
- Cardona Moltó, M^a.C. (2005) *Diversidad y educación inclusiva: enfoques metodológicos y estrategias para una enseñanza colaborativa*. Pearson Educación: Madrid.
- Ministerio de educación y ciencia. Centro Nacional de Recursos para la Educación Especial, D.L (1990) *Las Necesidades Educativas Especiales en la Reforma del Sistema Educativo*.
- Chiavarino, A. Ferris, C. Martinelli, M.A. y Sagües, A.R. (2007). *Reflexiones sobre la práctica docente en los procesos de integración escolar*. Homo Sapiens Ediciones.
- Díaz Sánchez, F. (1999) "La educación especial: conceptualización, relación con otras ciencias y fundamentación". Grupo editorial Universitario.
- Escaramilla, A., García, J.A y Lagares, A.R y (2006). *La LOE: perspectiva pedagógica e histórica*. Glosario de términos esenciales. Editorial Graó: Barcelona.
- García Medina, R., Sánchez Sáinz, M. (2013) *Diversidad e inclusión educativa*. Los libros de la Catarata: Fuencarral.
- Grau Rubio, Cl. Y Ortiz González, C. (2001) *La pedagogía hospitalaria en el marco de una educación inclusiva*. Ediciones Aljibe: Málaga
- Holzschuher, C. (2012). *Cómo organizar aulas inclusivas: propuestas y estrategias para acoger las diferencias*. Narcea: Madrid
- Jiménez Martínez, P. y Vila Suñe, M. (1999) *De educación especial a educación en la diversidad*. Ediciones Aljibe: Málaga.
- Kaluf, Cecilia (2005). *Diversidad cultural. Materiales para la formación docente y el trabajo de aula*. UNESCO: Santiago de Chile.

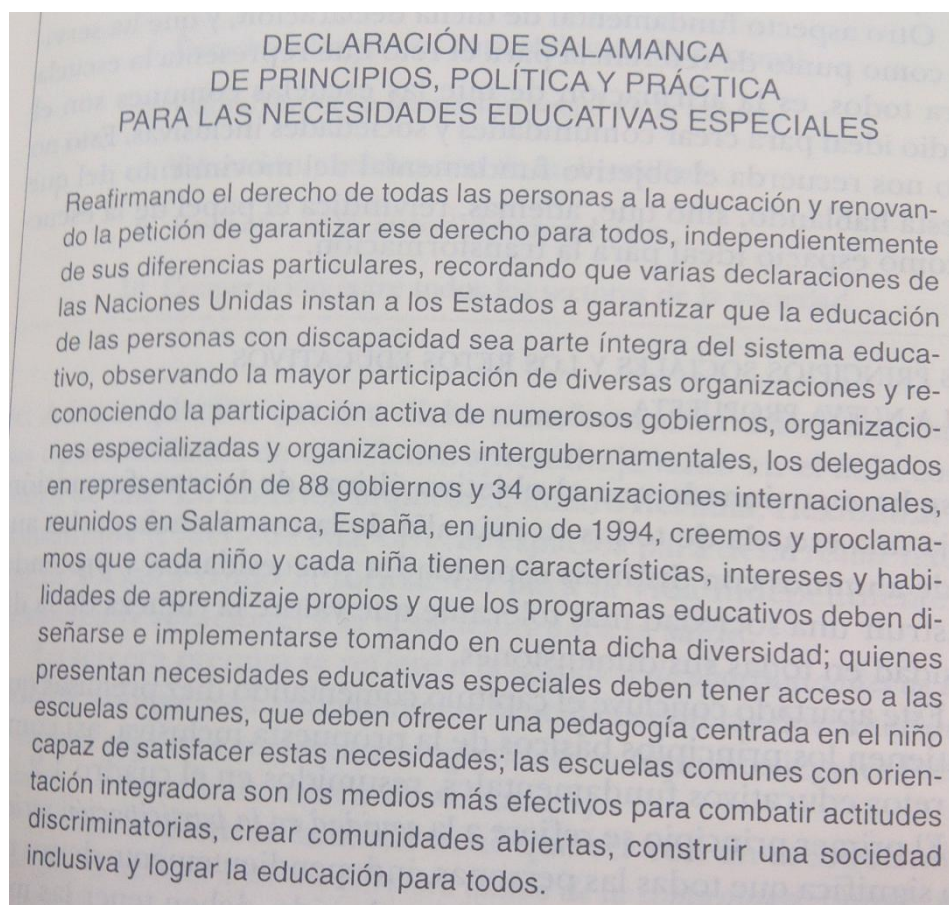
-
- Lobato Quesada, (2001) *Diversidad y Educación: La escuela inclusiva y el fortalecimiento como estrategia de cambio*. Paidós Educador: Barcelona.
 - Macarulla, I., Saiz, M. (2009). *Buenas prácticas de escuela inclusiva: La inclusión de alumnado con discapacidad: un reto, una necesidad*. Editorial Graó: Barcelona.
 - Pellejero, L. y Zufiaurre, B. (2010). *Formación didáctica para docentes: los proyectos como estrategias para trabajar la inclusión, la equidad y la participación*. Editorial CCS: Madrid.
 - Ramírez, J.C (1997). *El papel del profesorado en una sociedad en cambio*. Editorial Universidad de Granada. Antiguo Colexio Máximo. Campus Universitario de Cartuja: Granada
 - *Revista Galega do ensino*. Núm. 32. Outubro 2001
 - Stainback, S y W. (2001) *Aulas inclusivas: Un nuevo modo de enfocar y vivir el currículo*. Narcea: Madrid
 - Torres González, J.A.(1999) *Educación y diversidad: bases didácticas y organizativas*. Ediciones Aljibe: Málaga.
 - www.pictocuentos.com

ANEXOS

PARTE I

- ANEXO 1 (Apartado 2.2 Qué é a inclusión)

Esta síntese da declaración de Salamanca foi recollida do libro de Lobato Quesada, (2001) *Diversidad y Educación: La escuela inclusiva y el fortalecimiento como estrategia de cambio*.



- ANEXO 2 (Apartado 2.2 Qué é a inclusión)

O *Index for Inclusión* é unha ferramenta que establece o trato da atención á diversidade a través dunha autoavaliación da xestión inclusiva. Analiza as oportunidades e toma decisións para mellorar a participación e aprendizaxe de toda a comunidades. Presenta dous cuestionarios, un para docentes e persoal de administración e outro para estudantes e familias.

Cuestionario 1:

Docentes, directivos docentes y personal auxiliar administrativo

Por favor, ponga una cruz en cualquiera de los grupos que se presentan a continuación indicando su relación con la institución educativa:

Docente Directivo Profesional de apoyo Otro miembro del personal Gobierno Escolar Otros _____

Descriptores	Siempre	Casi Siempre	Algunas Veces	No sé	No se hace
A.1.1 La institución educativa admite a toda la población del sector sin discriminación de raza, cultura, género, ideología, credo, preferencia sexual, condición socioeconómica, o situaciones de vulnerabilidad como, necesidades educativas especiales por discapacidad, desplazamiento y analfabetismo, entre otros.					
A.1.2 Toda la población que ingresa a la institución educativa recibe una atención que garantiza el aprendizaje, la participación, la convivencia y el avance de un grado a otro, preparándola para la vida y el trabajo.					
A.1.3 La institución invita a la comunidad educativa a conocer y desarrollar actividades centradas en el respeto a la diferencia que faciliten el aprendizaje, la participación y la convivencia de toda la población.					
A.2.1 La institución tiene como política involucrar a su comunidad educativa en la evaluación y el diseño de propuestas para cualificar el aprendizaje, la participación, la convivencia y el respeto por la diferencia.					
A.2.2 La institución educativa articula en el PEI los planes, programas y proyectos nacionales, regionales y locales referidos a la atención a la diversidad.					
B.4.5 En la institución educativa los servicios o personal de apoyo se coordinan para fortalecer las acciones inclusivas con la comunidad educativa, incluyendo aquellos estudiantes que presentan una situación de vulnerabilidad como, necesidades educativas especiales por discapacidad, desplazamiento y analfabetismo, entre otros.					
B.4.6 La institución educativa facilita a los egresados la transición a la educación superior o formación para el trabajo y el desarrollo humano; incluso a quienes han presentado una situación de vulnerabilidad, como, necesidades educativas especiales por discapacidad, desplazamiento y analfabetismo, entre otros,					
C.1.1 La institución educativa presenta alternativas de ingreso a la población en situación de desplazamiento, discapacidad, abandono y que no tienen la documentación completa requerida para legalizar el proceso.					
C.1.2 La institución educativa tiene registros en su archivo académico que permita certificar las competencias a los estudiantes en el momento que los requiera.					
C.1.3 La institución educativa realiza procesos de registro sistemático de los logros de aquellos estudiantes que requieren flexibilización curricular.					
C.2.2 La institución educativa conoce y cumple con la normatividad del país sobre accesibilidad.					
C.2.3 La institución educativa tiene una política para asignar el uso de los espacios de manera equitativa para todos los estudiantes haciendo seguimiento a su cumplimiento.					

Cuestionario 2:

Estudiantes y padres de familia.

Por favor ponga una cruz en cualquiera de los grupos que se presentan a continuación, indicando su relación con la institución educativa:

Docente Directivo Profesional de apoyo Otro miembro del personal Gobierno Escolar Otros _____

Descriptores	Siempre	Casi Siempre	Algunas Veces	No sé	No se hace
A.1.1 La institución educativa admite a toda la población del sector sin discriminación de raza, cultura, género, ideología, credo, preferencia sexual, condición socioeconómica, o situaciones de vulnerabilidad como, necesidades educativas especiales por discapacidad, desplazamiento y analfabetismo, entre otros.					
A.1.2 Toda la población que ingresa a la institución educativa recibe una atención que garantiza el aprendizaje, la participación, la convivencia y el avance de un grado a otro preparándola para la vida y el trabajo.					
A.1.3 La institución invita a su comunidad educativa a conocer y desarrollar actividades centradas en el respeto a la diferencia, que faciliten el aprendizaje, la participación y la convivencia de toda la población.					
A.2.1 La institución tiene como política involucrar a su comunidad educativa en la evaluación y el diseño de propuestas para cualificar el aprendizaje, la participación, la convivencia y el respeto por la diferencia.					

B.3.4 En la institución educativa los docentes utilizan diferentes maneras de evaluar, como: juegos, dibujos, exámenes orales y escritos, para que todos los estudiantes demuestren lo que han aprendido, incluyendo aquellos que presentan una situación de vulnerabilidad como, necesidades educativas especiales por discapacidad, desplazamiento y analfabetismo, entre otros.					
B.4.1 La institución educativa hace reuniones con familias y estudiantes para compartir los cambios realizados en las clases, las evaluaciones y las tareas, incluyendo a los estudiantes o grupos que presentan una situación de vulnerabilidad como, necesidades educativas especiales por discapacidad, desplazamiento y analfabetismo, entre otros.					
B.4.2 La institución educativa comparte con familias y estudiantes los resultados de las pruebas (SABER, ICFES, ECAES) para tomar decisiones que mejoren la enseñanza y el aprendizaje, de todos los estudiantes, incluso de los que presentan necesidades educativas especiales por discapacidad, desplazamiento y analfabetismo, entre otros.					
B.4.3 En la institución educativa se realizan acciones para garantizar la permanencia de todos los estudiantes, incluyendo aquellos que presentan una situación de vulnerabilidad como, necesidades educativas especiales por discapacidad, desplazamiento y analfabetismo, entre otros.					
B.4.4 En la institución educativa los docentes acompañan a los estudiantes en la realización de las actividades de recuperación brindándoles los apoyos que requieren.					
B.4.5 En la institución educativa los estudiantes reciben las ayudas necesarias para aprender y socializarse, incluyendo aquellos que presentan una situación de vulnerabilidad como, necesidades educativas especiales por discapacidad, desplazamiento y analfabetismo, entre otros.					

- ANEXO 3 (Apartado 5.1. Nacemento do concepto das Necesidades Educativas Especiais.)

A OMS (Organización Mundial de la Salud) establece os seguintes conceptos en relación ao que se entende por Necesidades Educativas Especiais:

Deficiencia:

"Es toda perdida o anomalía de una estructura, o función psicológica, fisiológica o anatómica."

Discapacidad:

"Es toda restricción o ausencia (debido a una deficiencia) de la capacidad de realizar una actividad de la forma, o dentro del margen, que se considera normal para un ser humano".

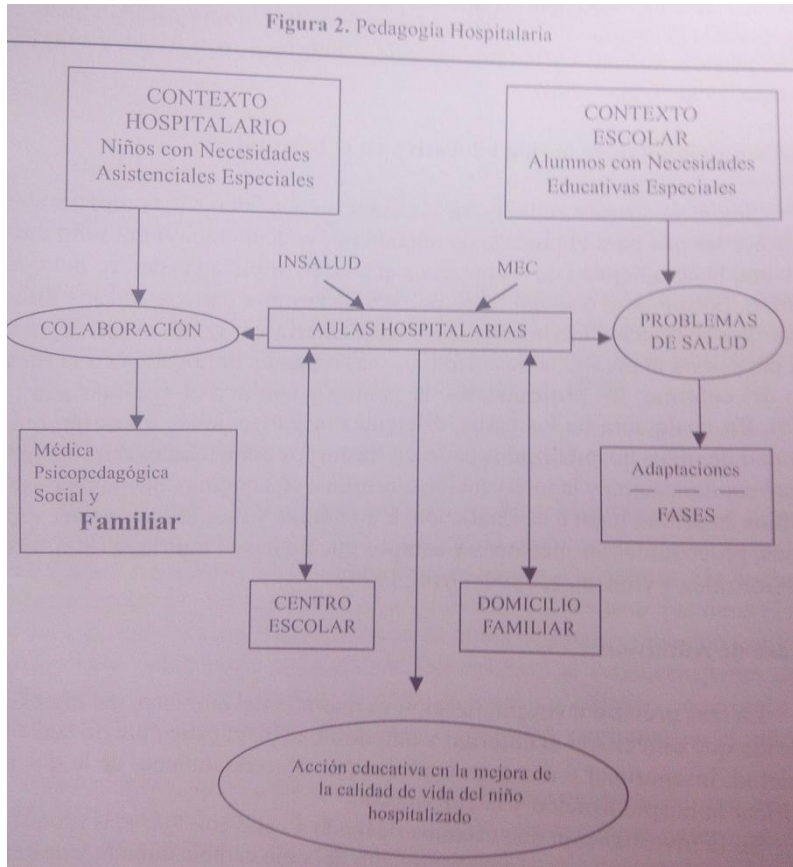
Para la OMS. vendría a ser la consecuencia que la deficiencia produce en la persona.

Minusvalía:

"Es una situación de desventaja para un individuo determinado, de una deficiencia o de una discapacidad, que limita o impide el desarrollo de un rol que es normal en su caso, en función de la edad, sexo y factores culturales y sociales."

- ANEXO 4 (Apartado 6. As aulas hospitalarias)

Este cadro está extraído do libro de Grau Rubio, Cl. Y Ortiz González, C. (2001) *La pedagogía hospitalaria en el marco de una educación inclusiva*. De maneira sintética resume a pedagogía hospitalaria.



PARTE II

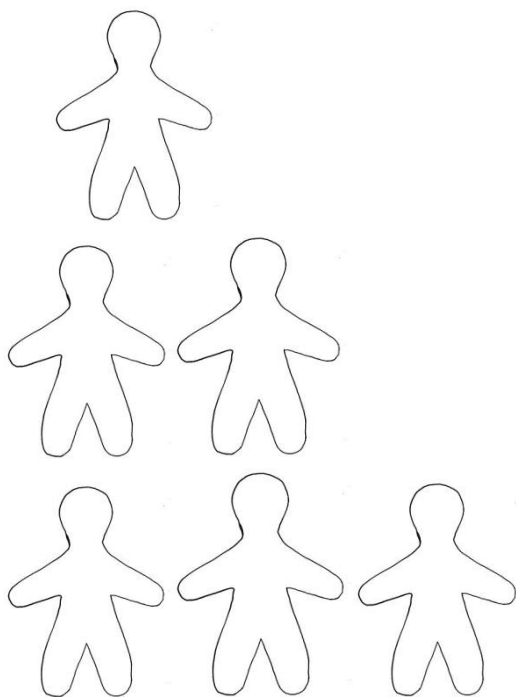
- ANEXO 5 PICTOGRAMAS DAS ACTIVIDADES

PICTOGRAMAS PARA LAS ACTIVIDADES

- DURACIÓN DA ACTIVIDADE



- NÚMERO DE XOGADORES



➤ ÓNDE XOGAMOS



XIMNASIO



PATIO EXTERIOR



AULA DE PRIMARIA

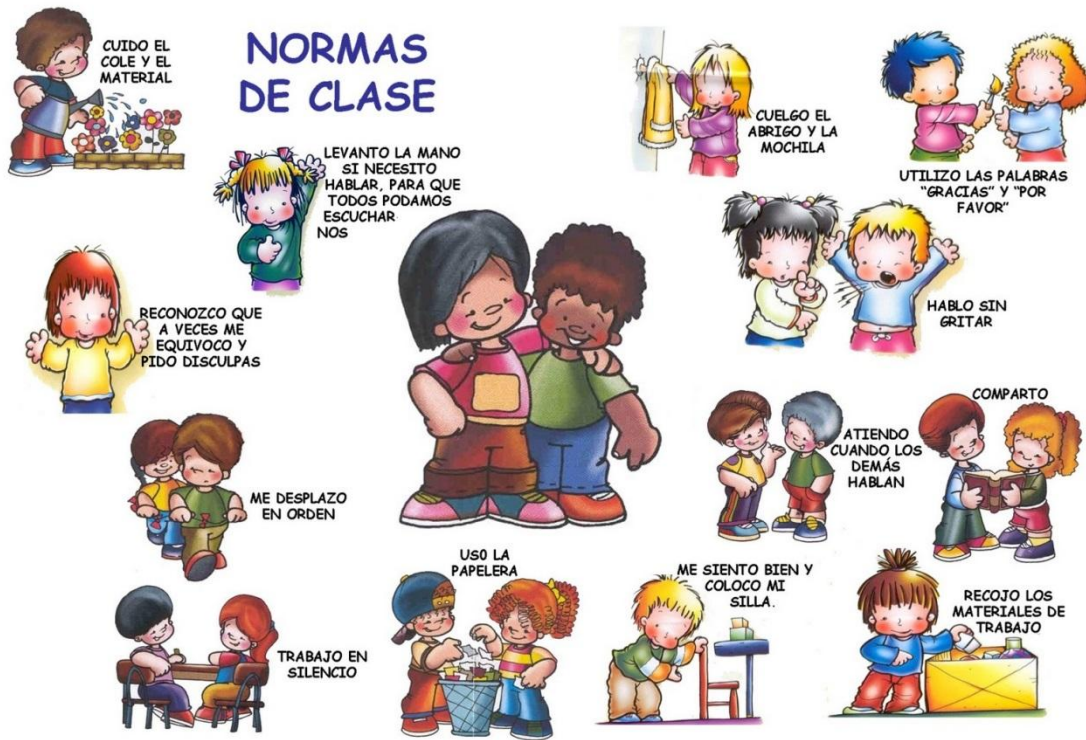
- ANEXO 6 (ACTIVIDADE NÚMERO 1)

1. A miña materia preferida é
2. Gústame ler libro sobre
3. O meu animal favorito é
4. A miña cor favorita é
5. A miña comida favorita é
6. Gustaríame ir de vacacións a
7. Cando sexa maior gustaríame ser
8. O que máis me gusta de ir ao colexio e o que menos

- ANEXO 7 (ACTIVIDADE NÚMERO 2)

Exemplo de como serían as normas da clase, recollido de:

<https://www.google.es/search?q=normas+con+dibujos+primaria>



• ANEXO 8 (ACTIVIDADE NÚMERO 2)

CONTRATO CONDUCTUAL

NOME:

DATA:

- ✓ A conduta que máis me gustaría cambiar sería
- ✓ Para cambiar esa conduta terei que
- ✓ O meu mestre para axudarme terá que
- ✓ A miña familia para axudarme terá que
- ✓ Se cambio esa conduta conseguirei

FIRMADO(mestre)

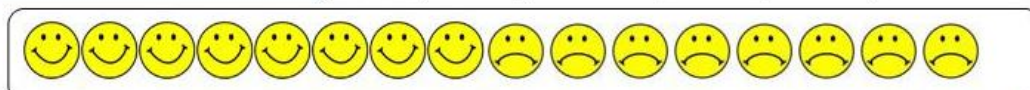
FIRMADO(familiares)

FIRMADO(alumno)

• ANEXO 9 (ACTIVIDADE NÚMERO 3)

Isto sería un exemplo do programa que terán que completar cada alumno, ao finalizar a semana recontará os puntos en total, e sumaranse a todo o grupo- clase.

CONDUCTA-NORMA	LUNES	MARTES	MIÉRCOLES	JUEVES	VIERNES	TOTAL
Me siento correctamente.	😊	😊	😞	😊	😊	4😊 1😞
Obedezco a la maestra.	😊					
No insulto a mis compañeros-as ni maestra.	😊					
No grito a mis compis y mi maestra.	😊					
Trabajo en clase.	😊					
Traigo la tarea hecha.	😞					
Cuido mi material escolar.	😊					
TOTAL	😊					



• ANEXO 10 (ACTIVIDADE NÚMERO 8)

SHREK



[Ampliar cartel](#)



Dirección: Andrew Adamson y Vicky Jenson.
País: USA.
Año: 2001.
Tipo: Animación.
Voces versión original: Mike Myers (Shrek), Eddie Murphy (The Donkey), Cameron Diaz (Princesa Fiona), John Lithgow (Lord Farquaad), Vincent Cassel (Monsieur Hood).
Guión: Ted Elliott, Terry Rossio, Joe Stillman y Roger S.H. Schulman; basado en el libro de William Steig.
Producción: Jeffrey Katzenberg, Aron Warner y John H. Williams.
Coproducción: Ted Elliott y Terry Rossio.
Música: Harry Gregson-Williams y John Powell.
Montaje: Sim Evan-Jones.
Diseño de producción: James Hegedus.
Dirección artística: Guillaume Aretos y Douglas Rogers.

Preguntas sobre o filme

- Escribe o nome dos protagonistas e describe o seu aspecto físico
- Qué personaxes aparecen que pertencen a outras películas?
- Qué aspecto físico da princesa Fiona che gusta máis e por qué?
- Cal cres que debería ser o seu aspecto ao finalizar o filme?