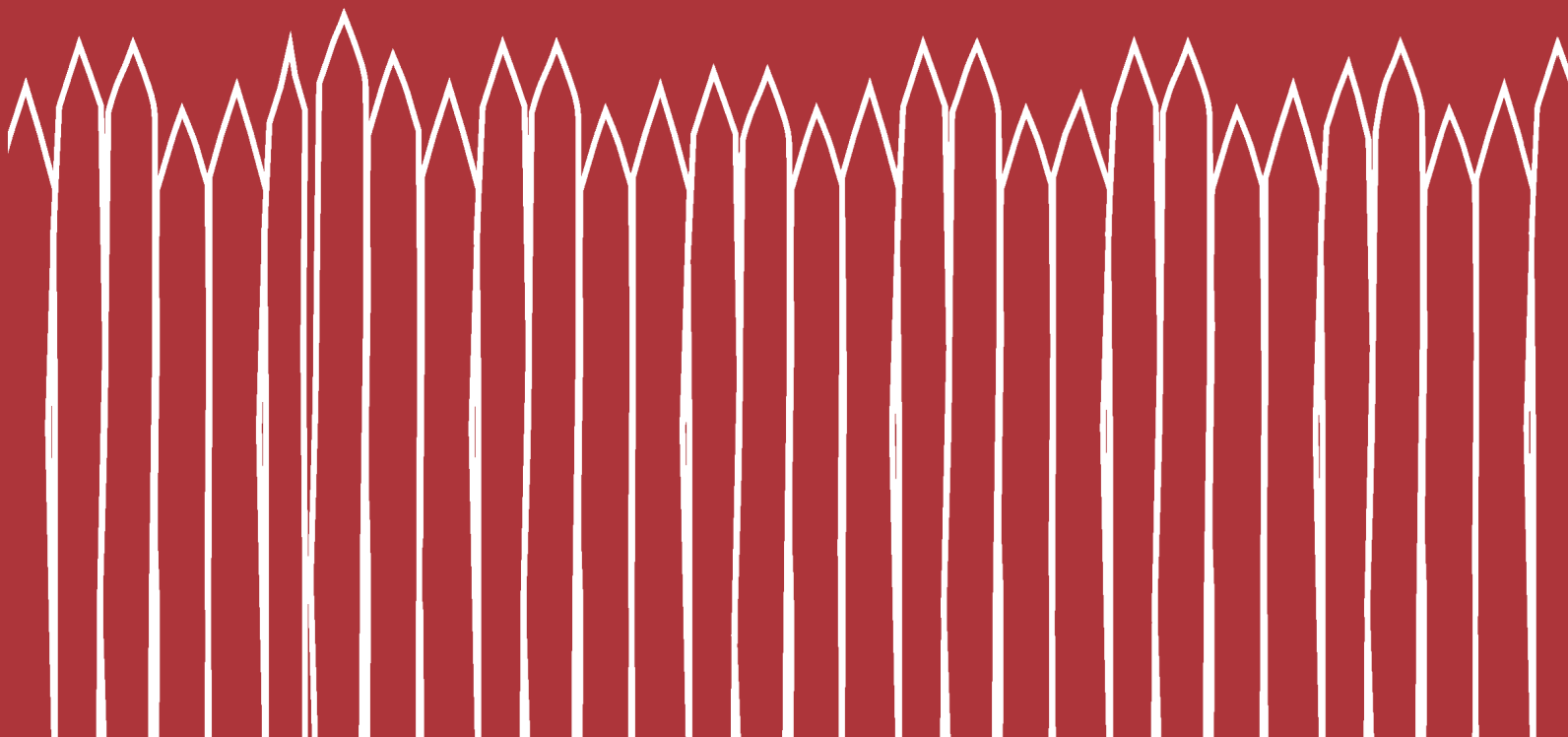


**Accampamenti, guarnigioni e assedi  
durante la Seconda Guerra Punica e la conquista romana  
(secoli III-I a.C.): prospettive archeologiche**

a cura di

Bartomeu Vallori Márquez, Carmen Rueda Galán e Juan Pedro Bellón Ruiz





ISBN 978-88-7140-957-3

© Roma 2019, Edizioni Quasar di Severino Tognon srl  
via Ajaccio 43 - 00198 Roma, tel. 0685358444 fax 0685833591  
e-mail: [qn@edizioniquasar.it](mailto:qn@edizioniquasar.it) - [www.edizioniquasar.it](http://www.edizioniquasar.it)

**Accampamenti, guarnigioni e assedi  
durante la Seconda Guerra Punica e la conquista romana  
(secoli III-I a.C.): prospettive archeologiche**

a cura di

Bartomeu Vallori Márquez, Carmen Rueda Galán e Juan Pedro Bellón Ruiz

# Indice

Prefazione .....	IX
GIOVANNI BRIZZI	
Assedi: considerazioni generali .....	I
SEBASTIÁN F. RAMALLO ASENSIO	
Problemas en torno a la conquista de <i>Qart Hadasth</i> por Escipión. Nuevos datos desde la geoarqueología	9
OSCAR MEI	
La Battaglia del Metauro e le ipotesi sull'identificazione del sito .....	29
MIGUEL Á. LECHUGA CHICA, MANUEL MOLINOS MOLINOS, ARTURO RUIZ RODRÍGUEZ, CARMEN RUEDA GALÁN, JUAN PEDRO BELLÓN RUIZ, FRANCISCO GÓMEZ CABEZA, JOSÉ VALDERRAMA ZAFRA	
E la guerra giunse fin nelle nostre case... Tracce di un attacco alla porta nord dell' <i>oppidum</i> di Puente Tablas (Jaén) .....	43
JAUME NOGUERA GUILLÉN, EDUARD BLE GIMENO, JORDI LÓPEZ VILAR, PAU VALDÉS MATÍAS	
El proyecto <i>Guerra y conflicto en el nordeste de la Península Ibérica en época romano-republicana</i> (siglos III-I a.C.): metodología y novedades .....	57
BARTOMEU VALLORI MÁRQUEZ	
El <i>bellum Balearicum</i> (123 a. C.). Fuentes históricas y evidencia arqueológica .....	71
CARLES PADRÓS, ÀNGELS PUJOL, ROGER SALA, ROBERT TAMBA	
Puig Ciutat (Cataluña). Localización, excavación y museización de un <i>castellum</i> romano republicano en el nordeste peninsular. ....	83
ALMUDENA OREJAS, F. JAVIER SÁNCHEZ-PALENCIA, BRAIS X. CURRÁS, JOSÉ ANTONIO RON, LUIS F. LÓPEZ	
Campamentos militares durante la primera ocupación romana del noroeste de la península Ibérica .....	97
JESÚS F. TORRES-MARTÍNEZ, MANUEL FERNÁNDEZ-GÖTZ, ANTXOKA MARTÍNEZ-VELASCO	
La última frontera: Monte Bernorio y la conquista romana del Cantábrico central .....	113
DAVID GONZÁLEZ ÁLVAREZ, JOSÉ M. COSTA-GARCÍA, ANDRÉS MENÉNDEZ BLANCO, JOÃO FONTE, VALENTÍN ÁLVAREZ MARTÍNEZ, REBECA BLANCO-ROTEA, MANUEL GAGO MARIÑO	
La presencia militar romana en el noroeste ibérico hacia el cambio de era: estado actual y retos de futuro .....	127
FEDERICO BERNARDINI	
Fortificazioni militari repubblicane nell'area di Trieste (Italia nord-orientale): materiali archeologici da Grociana piccola e San Rocco rinvenuti nel corso della prima campagna di ricognizioni .....	139
FERNANDO QUESADA SANZ, MIGUEL Á. LECHUGA CHICA, ARTURO RUIZ RODRÍGUEZ, MANUEL MOLINOS MOLINOS, CARMEN RÍSQUEZ CUENCA, MARC GENER MORET	
La primera cota de malla de hierro en la península Ibérica en la antigüedad: la tumba de Piquía (Arjona, Jaén) .....	155

# La presencia militar romana en el noroeste ibérico hacia el cambio de era: estado actual y retos de futuro

David González Álvarez<sup>1</sup>, José M. Costa-García<sup>2</sup>, Andrés Menéndez Blanco<sup>3</sup>, João Fonte<sup>4</sup>, Valentín Álvarez Martínez<sup>5</sup>, Rebeca Blanco-Rotea<sup>6</sup>, Manuel Gago Mariño<sup>7</sup>

## I. – INTRODUCCIÓN

El estudio de la presencia del ejército romano en el noroeste ibérico es actualmente uno de los ámbitos más dinámicos en la arqueología peninsular. En apenas un cuarto de siglo ha cambiado por completo la imagen existente sobre la conquista romana de este territorio. Tal avance es consecuencia, fundamentalmente, de una renovación metodológica notable que se sustenta, a su vez, en el creciente volumen de datos geoespaciales de libre acceso. La clara renovación disciplinar en la arqueología desarrollada en el noroeste ibérico responde, además, a un relevo generacional en la arqueología militar romana y a una mayor integración en las tradiciones investigadoras europeas más consolidadas en este campo. A todo ello se suma el auge – frenado tras la crisis de 2008 – de la arqueología comercial, el desarrollo de las investigaciones sobre la Edad del Hierro y un creciente interés por la conquista romana de estos territorios desde los ámbitos académico y popular.

Este trabajo hace balance de los estudios actuales sobre el ejército romano y su relevancia en los procesos de cambio que atravesó el noroeste peninsular hacia el cambio de era. Para ello, se repasa la trayectoria investigadora que ha contribuido a transformar este ámbito de estudios, así como los principales cambios en las interpretaciones arqueológicas. Con este fin, la experiencia investigadora de nuestro equipo en los antiguos territorios de los *conuentus Asturum*, *Lucensis* y *Bracarenensis* aporta ejemplos ilustrativos a los diferentes puntos del debate. Finalmente, se repasan los retos y oportunidades de futuro para el estudio arqueológico de la presencia militar romana en esta región.

## 2. – EL ESTUDIO DE LA CONQUISTA ROMANA DEL NOROESTE IBÉRICO

En anteriores trabajos propusimos que durante los últimos años se habría producido una «pequeña revolución» en los estudios sobre el ejército romano en el noroeste peninsular (Costa-García *et al.*, 2016b). La incorporación de nuevos equipos a este ámbito de investigación y el desarrollo de nuevos métodos se ha traducido en la generación de un inmenso volumen de nuevos datos. Con todo, no

- 
1. Investigador postdoctoral Xunta de Galicia, Instituto de Ciencias del Patrimonio (Incipit), CSIC; Department of Archaeology, Durham University. E-mail: <david.gonzalez-alvarez@incipit.csic.es>.
  2. Investigador postdoctoral Xunta de Galicia, Dpto. de Historia, Universidade de Santiago de Compostela; CLUE+, Vrije Universiteit Amsterdam. E-mail: <josemanuel.costa@usc.es>.
  3. Doctorando, Dpto. de Historia, Universidad de Oviedo. E-mail: <pesicu@gmail.com>.
  4. Investigador postdoctoral Xunta de Galicia, Instituto de Ciencias del Patrimonio (Incipit), CSIC; Department of Archaeology, University of Exeter. E-mail: <joao.fonte@incipit.csic.es>.
  5. Investigador independiente. E-mail: <v.alvarezmartinez33@gmail.com>.
  6. Investigadora postdoctoral Xunta de Galicia, Dpto. de Historia, Universidade de Santiago de Compostela; Unit of Archaeology, University of Minho. E-mail: <rebeca.blanco.rotea@usc.es>.
  7. Profesor Asociado, Dpto. de Ciencias da Comunicación, Universidade de Santiago de Compostela. E-mail: <manuel.gago.marino@usc.es>.

puede obviarse el bagaje investigador anterior por cuanto cimienta el actual constructo interpretativo sobre este discurso histórico.

Las primeras aproximaciones arqueológicas a la conquista romana del noroeste, calificadas como puramente «clasicistas» o de corte «filológico» (Morillo Cerdán y Martín Hernández, 2005), se centraron en el escrutinio de los textos grecolatinos en busca de referentes con los que identificar geográfica y cronológicamente los acontecimientos del *bellum Cantabricum et Asturicum*, usando como anclajes la epigrafía y la toponimia (Magie, 1920; Syme, 1934; Schulten, 1943). Aunque los estudios avanzaron hacia una lectura crítica de las fuentes durante la segunda mitad de siglo (Roldán Hervás, 1974; Rodríguez Colmenero, 1979; Le Roux, 1982), los datos arqueológicos no fueron integrados aún en el eje del relato. Será entonces cuando se inicie la exploración de asentamientos militares permanentes de época imperial como Bande (Rodríguez Colmenero, 1983), Ciudadela (Caamaño Gesto, 1984), Rosinos de Vidriales (Martín Valls y Delibes de Castro, 1975) o León (García y Bellido, 1968). Por su parte, la fotografía aérea permitió descubrir los primeros asentamientos militares temporales en Castroalbón (Loewinsohn, 1965) y Valdemeda (Sánchez-Palencia, 1986), aunque esta línea investigadora no tendría continuidad.

A partir de la década de 1990, la arqueología en núcleos urbanos como Lugo, León, Astorga o Herrera de Pisuegra ofreció nuevos datos arqueológicos relacionados con la fase inmediatamente posterior a la conquista (Morillo Cerdán, 2002). Fue entonces cuando se sentaron las bases del actual dinamismo de la arqueología militar romana en este territorio. En convergencia con tradiciones europeas más sólidas (Reddé, 1996; Gilliver, 1999; James, 2002), se reconocieron los primeros campamentos temporales romanos en las montañas cantábricas (Peralta Labrador, 1999; Camino Mayor et al., 2001), cuyo número no dejó de aumentar en los años siguientes (Peralta Labrador, 2006, 2011; Serna Gancedo et al., 2010; Camino Mayor et al., 2015) (Figura 1). Al mismo tiempo, se elaboraron valiosas críticas al excesivo peso de las fuentes clásicas en los relatos arqueológicos (Ramírez Sádaba, 1999; Gutiérrez Cuenca y Hierro Gárate, 2001).

El ulterior crecimiento de este ámbito de estudios se ha basado en diversos factores: el incremento de investigadores centrados en este campo; el despliegue de nuevos métodos sustentado en el paulatino acceso en abierto a los datos geográficos de origen público; y el importante interés del público por los acontecimientos históricos relacionados con la conquista romana, en conexión con el auge del turismo cultural y debates en torno a las identidades contemporáneas (Alonso González y González Álvarez, 2013). No obstante, este proceso no ha estado exento de enfrentamientos y polémicas encendidas entre diferentes actores del campo social de la arqueología del estado español (Bourdieu, 1999), que han mediado en cierta medida el desarrollo de este género de estudios, así como su proyección pública.

### 3. – METODOLOGÍA

En un contexto arqueológico caracterizado por el constante incremento de innovaciones tecnológicas, nuestro equipo se ha distinguido por la adopción de una estrategia investigadora atenta al desarrollo de nuevas técnicas. Así, el diseño modular de la metodología utilizada nos ha permitido revisar en todo momento los procedimientos empleados e incorporar nuevos métodos con el fin de maximizar los resultados potenciales y optimizar los escasos medios a nuestro alcance (Menéndez Blanco et al., 2013b; Costa-García et al., 2016b).

En este marco, se ha exprimido el amplio abanico de información geográfica disponible gracias a la liberación paulatina de estos *corpora* documentales por parte de las administraciones estatales y autonómicas. Destaca en este sentido la fotografía aérea: a través de diversas series históricas y modernas se identificó una primera oleada de nuevos recintos militares (González Álvarez et al., 2008; 2011-2012; Menéndez Blanco et al., 2011; 2013a; Gago Mariño y Fernández Malde, 2015) (Figura 2) que se sumaron a los documentados por otros equipos en nuestro entorno (Camino Mayor y Martín Hernández, 2014; Didierjean et al., 2014; Hierro Gárate et al., 2014; Martín Hernández, 2015).

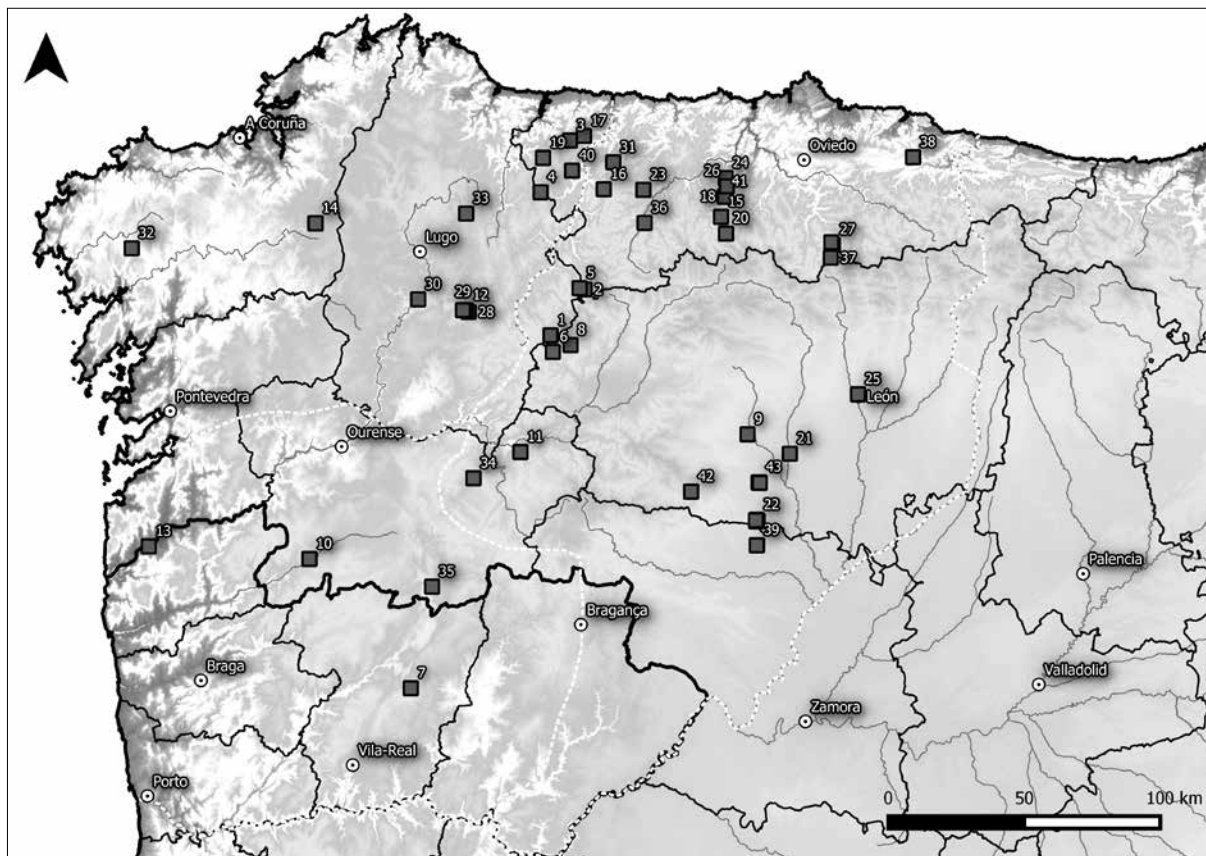


Fig. 1. Recintos militares romanos reconocidos hasta julio de 2017 en el noroeste ibérico. 1: A Cortiña dos Mouros, 2: A Granda das Xarras, 3: A Pedra Dereta, 4: A Penaparda, 5: A Recacha, 6: A Serra da Casiña, 7: Alto da Cerca, 8: As Penas de Parturexe, 9: Astorga, 10: Bande, 11: Cabeza do Pau, 12: Cabianca, 13: Campos, 14: Cidadela, 15: Cueiru, 16: El Chao, 17: El Chao de Carrubeiro, 18: El Mouru, 19: El Pico el Outeiro, 20: El Xuegu la Bola, 21: Huerga de Frailes, 22: La Chana, 23: La Resiella, 24: Las Cruces, 25: León, 26: El Llaurienzu, 27: El Picu Curriellos, 28: Monte da Chá, 29: Monte da Modorra, 30: Monte dos Trollos, 31: Moyapán, 32: O Cornado, 33: O Monte de Ventín, 34: O Penedo dos Lobos, 35: Outeiro de Arnás, 36: La Pena'l Cáscaru, 37: El Picu Llagüezos, 38: El Picu Viyao, 39: Rosinos de Vidriales, 40: San Isidro, 41: El Colláu Valbona, 42: Valdemeda, 43: Villamontán.

Más recientemente, el acceso a las nubes de puntos LiDAR y los modelos digitales del terreno resultantes ha favorecido la identificación de una segunda serie de establecimientos militares inéditos, tanto en lugares previamente estudiados mediante la fotografía aérea como en nuevas zonas incorporadas al área de estudio (Costa-García *et al.*, 2016a; Menéndez Blanco, e.p.; Menéndez Blanco *et al.*, 2017).

En ciertos casos, la fotogrametría ha sido un recurso útil para poner en valor fotos aéreas históricas en zonas recientemente transformadas, desvelando estructuras hoy desaparecidas (Blanco-Rotea *et al.*, 2016a). Además, la obtención de fotos aéreas de baja altitud desde dron y su procesamiento fotogramétrico nos ha permitido generar modelos digitales del terreno de alta resolución que posibilitan la identificación de estructuras prácticamente amortizadas (Costa-García *et al.*, 2016a).

Por su parte, la toponimia y las fuentes orales del folklore tradicional campesino de las zonas estudiadas, así como las referencias contenidas en la obra de anticuarios y eruditos locales, han sido recursos de gran utilidad para dirigir nuestras prospecciones, considerar los usos tradicionales del terreno y comprender la diacronía de algunas estructuras de difícil interpretación (Menéndez Blanco *et al.*, 2015).

Los diversos análisis realizados mediante Sistemas de Información Geográfica han sido igualmente una herramienta crucial para contextualizar espacialmente los establecimientos documentados. Al conocer mejor los patrones locacionales preferentes de estos recintos se han podido desarrollar análisis de movilidad para dirigir nuevas prospecciones aéreas, concentrando nuestros esfuerzos para la detección de este tipo de estructuras en determinadas zonas.

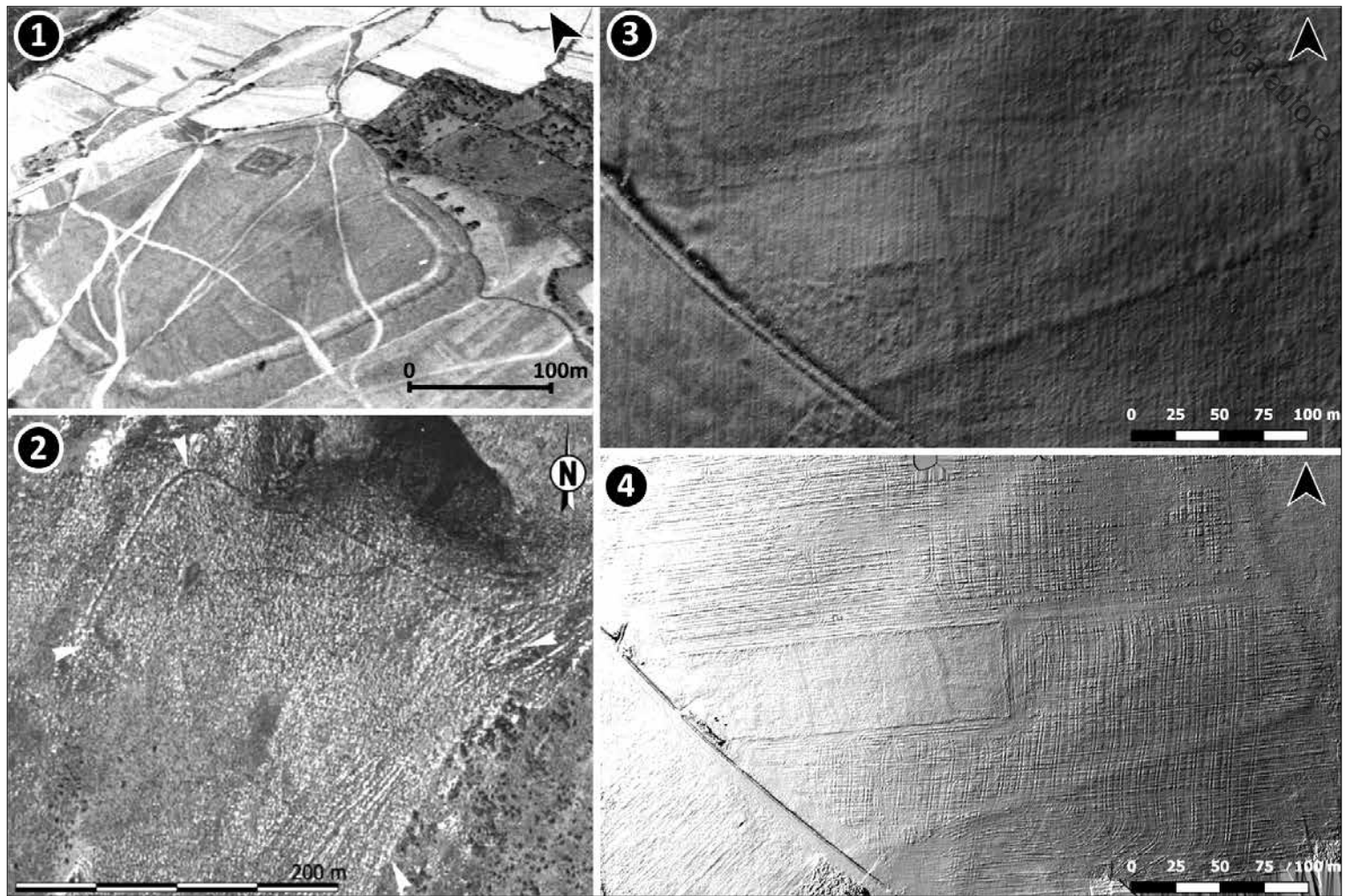


Fig. 2. Diferentes herramientas de teledetección desvelan la presencia del ejército romano en el noroeste ibérico: Campos (Vila Nova de Cerveira, Portugal), ortofotografía SPLAL 1949 sobre MDS fotogramétrico (1). El Chao de Carrubeiro (Bual, Asturias), fotograma del Vuelo Interministerial de 1984 (2). O Monte de Ventín (Pol, Lugo), MDT a partir de datos LiDAR aéreo de 2009 (3) y MDS fotogramétrico a partir de imágenes obtenidas mediante dron en 2017 (4).

Todas las evidencias detectadas fueron posteriormente examinadas sobre el terreno, lo que nos permitió en ocasiones matizar las impresiones preliminares, así como reconocer nuevas evidencias (Figura 3). En los casos en los que fue posible, la conducción de prospecciones empleando medios de detección magnética resultó la mejor vía para confirmar la presencia militar romana en diferentes emplazamientos, tal y como viene siendo habitual en este tipo de casos (Noguera Guillén *et al.*, 2015; Bellón Ruiz *et al.*, 2016). Nuestro equipo ha realizado hasta el momento este tipo de actuaciones en los recintos de Cueiru y El Xuegu la Bola, en la vía de La Mesa en 2016 (Menéndez Blanco *et al.*, e.p.) (Figura 4), y en Outeiro de Arnás, en el Val do Támeiga en 2017.

Por último, la excavación de estos recintos debería concluir naturalmente el estudio de los mismos, pues contribuye a aumentar la información arqueológica disponible y a ampliar el debate. En este sentido, disponemos para el área de estudio de intervenciones desarrolladas por otros equipos (Camino Mayor *et al.*, 2005; Blanco Vázquez *et al.*, 2012; Camino Mayor y Martín Hernández, 2014; Martín Hernández, 2015; Orejas *et al.*, 2015).

La aplicación de esta estrategia investigadora ha permitido identificar una serie de recintos campamentales inéditos en distintas zonas del noroeste ibérico, además de caracterizar morfológicamente estos enclaves, promover su catalogación como primer paso hacia la protección efectiva y confirmar la presencia del ejército romano en zonas que, hasta no hace mucho, permanecían ajenas a los debates sobre la presencia militar romana hacia el cambio de era en esta región. En ocasiones, la distribución de los campamentos parece responder a posibles líneas de avance de un ejército en campaña, de forma análoga a lo observado en las montañas cántabras y palentinas (Peralta Labrador, 2009). En otros casos, la presencia militar podría relacionarse con la puesta en marcha o vigilancia de infraestructuras como las vías en los momentos posteriores a la conquista. Igualmente, la relación entre el ejército romano, la



Fig. 3. Estructuras defensivas del tramo noroccidental de El Xuegu la Bola (Teberga/Somiedu, Asturias) en diferentes momentos del año.



Fig. 4. Trabajos de prospección en el campamento de Cueiru (Teberga, Asturias) y materiales de filiación militar romana recuperados en El Xuegu la Bola durante la campaña de 2016.

exploración y explotación de los recursos auríferos en este territorio es una hipótesis a tener en cuenta en ciertos casos.

Pese al interés del público, no ha existido hasta la fecha una adecuada difusión por parte de la academia de los avances de la arqueología militar romana en el área de estudio. El lanzamiento de una decidida estrategia de socialización de la investigación, en el sentido propuesto por Ayán Vila (2014: 95), es una vía explorada por nuestro equipo para paliar dicha carencia (Figura 5). Pretendemos con ello abrir canales de comunicación directa a varios niveles, desde nuestros colegas científicos hasta una audiencia amplia. Buscamos también explorar interdisciplinariamente los procesos de difusión científica, incorporando cuestiones y acciones propias de la comunicación corporativa a nuestra metodología investigadora.



Fig. 5. La socialización de nuestras investigaciones se apoya en charlas y visitas a yacimientos –el campamento de Moyapán (Ayande, Asturias) en la imagen– así como en nuestra presencia en Internet.

En este contexto, entendemos la ciencia como una secuencia de procesos susceptibles de comunicación pública en sus diferentes fases, no únicamente a la hora de compartir sus resultados. Con este objetivo, diseñamos estrategias, formatos y guionizaciones comunicativas orientadas a la construcción de una audiencia fidelizada al proyecto. El objetivo es integrar al público de la forma más natural en los modelos actuales de consumo informativo de usuarios no profesionales del patrimonio. Para ello usamos plataformas propias como un sitio web<sup>8</sup> y perfiles en redes sociales.<sup>9</sup>

Las iniciativas llevadas a cabo por nuestro colectivo «RomanArmy» durante las recientes campañas en la vía de la Mesa (Asturias, octubre de 2016) y en la *raia* entre Galicia y Portugal (abril de 2017) son buen ejemplo de ello. En estas actuaciones ensayamos nuevas formas de comunicación corporativa, aunando medios de comunicación convencionales y herramientas de presencia corporativa en Internet. Como resultado, obtuvimos una amplia repercusión local que potenció el interés por los yacimientos y temas investigados, a la vez que transmitimos reflexiones críticas derivadas de nuestro ideario políticamente situado y comprometido con una ciencia democrática, dinámica, abierta y feminista (Blanco-Rotea *et al.*, 2016b). Se consolidaron así las bases para futuras investigaciones y se incrementó el valor de estos sitios desde una perspectiva cultural y patrimonial, tanto para las instituciones públicas como para las comunidades locales.

#### 4. – RETOS DE FUTURO

Las últimas investigaciones plantean un horizonte en el que los datos arqueológicos no sólo son más abundantes, sino también más sólidos y diversificados. Por ello, las perspectivas para el estudio de la conquista militar del noroeste ibérico, sus consecuencias para las comunidades indígenas y la extensión del poder imperial romano en estos territorios son necesariamente optimistas.

Como primera reflexión, puede afirmarse que la arqueología es hoy en día la disciplina de referencia para estudiar los procesos históricos objeto de nuestra atención. No por ello los textos clásicos deben ser relegados del debate actual, pero su importancia ha de ser relativizada a la vista de lecturas críticas que consideren las motivaciones y las condiciones sociopolíticas en las que fueron producidos. Así, deben tenerse siempre en cuenta aspectos como el carácter *etic* de las observaciones realizadas sobre las comunidades indígenas, sin olvidar que las crónicas narran fundamentalmente el éxito de Augusto en la consolidación de su poder en el naciente Imperio Romano (Salinas de Frías, 1998).

Más allá de ensanchar el conocimiento particular sobre el ejército, el principal reto de la investigación sobre la presencia militar romana en el noroeste ibérico es profundizar en los análisis históricos de la conquista, así como del cambio cultural que vivió esta zona tras la incorporación de estos territorios en la órbita política, administrativa, cultural y económica del Imperio Romano. Aspectos como las transformaciones en los paisajes sociales, políticos y productivos del noroeste, el impacto de la conquista romana en las comunidades indígenas, y la diversidad de los procesos de cambio cultural iniciados en estos territorios con la extensión del poder imperial romano son algunos de los temas a abordar en investigaciones futuras.

En términos prácticos, todavía no se ha exprimido al máximo el potencial informativo de los diferentes recursos geoespaciales que pueden ser explorados mediante técnicas de teledetección. Asimismo, estos métodos no se han articulado aún de forma efectiva y generalizada en los protocolos de prospección arqueológica. Esta necesidad es si cabe más acuciante por cuanto los recintos militares son yacimientos arqueológicos difícilmente detectables y muy sensibles a cualquier tipo de alteración de origen natural o antrópico. En esta línea, existen recursos que, bien sea

8. Web: <<http://romanarmy.eu/>>.

9. Facebook: <<https://www.facebook.com/romanarmynw/>>; Twitter: <[https://twitter.com/RomanArmy\\_eu](https://twitter.com/RomanArmy_eu)>; Youtube: <<https://www.youtube.com/channel/UCpPG7vsTY5lpghKHcxXoRFg>>.

por el elevado coste de los equipos necesarios – como los métodos de prospección geofísica – o la complejidad de su implementación – los modelos predictivos o la detección automatizada de yacimientos a gran escala –, han sido utilizados de forma limitada. En este sentido, es necesario extender el empleo de estos métodos, como procedimientos de interés para la investigación y la Gestión Integral del Patrimonio a través de la monitorización de los yacimientos arqueológicos a medio y largo plazo.

Sin embargo, no deben deslumbrarnos los nuevos descubrimientos o el creciente volumen de datos arqueológicos a nuestro alcance. Esta línea de investigación muestra una serie de retos destacados que requieren un debate abierto y sosegado en el que participen de forma activa los investigadores centrados en la arqueología militar romana, el estudio de las comunidades indígenas de la Edad del Hierro y los procesos de cambio cultural que se iniciaron tras la conquista romana de estos territorios, tradicionalmente englobados bajo el genérico concepto «romanización» (Fernández Ochoa y Morillo Cerdán, 2015). Pero esta discusión debe ser capaz de incorporar también a personas involucradas en la Gestión Integral del Patrimonio, expertas en la aplicación de las Tecnologías de Información Geográfica en arqueología, así como a las instituciones públicas o los colectivos ciudadanos interesados en el pasado prerromano y romano.

Por su parte, la escasez de datos relativos a la cronología y naturaleza material de los recintos campamentales es una de las grandes carencias en este ámbito de estudio. La alta cadencia de descubrimientos no se ha traducido en un desarrollo proporcional de intervenciones arqueológicas directas en los mismos. Además, los ritmos y el nivel de detalle de las publicaciones de aquellos que sí han sido estudiados no resultan del todo adecuados, pues faltan descripciones pormenorizadas de las secuencias estratigráficas reconocidas y de los repertorios de materiales recuperados. La generación y difusión de nuevos datos provenientes de intervenciones permitirá no sólo conocer mejor estos recintos en sí, sino también avanzar en su contextualización dentro de los paisajes sociales y culturales en los que se insertan. Aspectos como la sincronía o diacronía de determinados conjuntos o su relación con otros elementos del entorno – vías de comunicación, asentamientos indígenas, recursos naturales... – nos permitirán reconstruir las trazas de un palimpsesto en el que abunda la información acerca de los procesos de conquista y transformaciones en el modelo de explotación del territorio, así como de la integración de las comunidades locales en las nuevas realidades.

En esta línea, es necesario aproximar la arqueología militar romana y la arqueología de la Edad del Hierro, para así integrar en nuestros relatos arqueológicos a las poblaciones indígenas (Figura 6). Los habitantes de los castros jugaron un papel activo y dinámico que a buen seguro mediatizó el desenlace de los procesos históricos iniciados con la conquista romana. No debe perderse de vista la capacidad de acción de estas comunidades en el proceso de cambio cultural. Como indican la teoría crítica postcolonial (González Ruibal, 2003; Marín Suárez y González Álvarez, 2011) y las investigaciones encuadradas en la arqueología del conflicto (Costa-García, 2018), este fenómeno debe ser contemplado como algo dialógico. Por ello, y más allá de la necesaria profundización de los debates interpretativos, es necesario previamente ampliar el conocimiento arqueográfico de las fases directamente vinculables al proceso de conquista y posterior contexto de cambio cultural en los poblados castreños de estos territorios. Igualmente, una mayor complejidad narrativa en los relatos sobre estos procesos requiere abordar la regionalización de este fenómeno como probable reflejo de la diversidad de los paisajes sociales y las economías políticas de época prerromana (González Ruibal, 2012). Se debe ahondar, en definitiva, en la interpretación social de los procesos históricos que se desencadenan hacia el cambio de era en el noroeste peninsular y poner en valor la capacidad de acción de las comunidades locales, frente al papel preponderante del estado romano en los relatos vigentes.

En el contexto actual de redefinición del papel de los medios de comunicación de masas y del surgimiento de modelos de comunicación sin intermediarios, la experiencia desarrollada por nues-



Fig. 6. Poblado castreño de Castello en Berducedo (Ayande, Asturias), ubicado apenas a 1 km del campamento de El Chao.

tro equipo en la difusión de nuestras investigaciones a través de la comunicación pública corporativa desvela la importancia de redoblar esfuerzos en la socialización de la investigación arqueológica. Además de dinamizar la discusión académica, el público general es así capaz de seguir en tiempo real el avance de los proyectos científicos, convirtiéndose en un actor más en la generación de conocimiento. El grado de inmediatez en las comunicaciones, las posibilidades para la interacción entre investigadores y público general, así como la descentralización de la acción comunicativa, generan nuevos escenarios para el *crowdsourcing* científico y la coproducción del conocimiento. Igualmente, los temas o yacimientos investigados ganan valor a través de la transparencia informativa, convirtiéndose así en recursos patrimoniales más estimados por la ciudadanía.

En este sentido, creemos interesante explorar modelos más dialógicos en los que la interacción multidireccional entre investigadores y los diversos públicos (McManamon, 1991) construya el conocimiento arqueológico. Un caso potencial en nuestro ámbito de estudio sería el establecimiento de un marco colaborativo con el público para la identificación, con herramientas digitales, de potenciales sitios arqueológicos de interés (e.g. Griffiths *et al.*, 2015). Esta clase de experiencias abre las puertas a un interesante marco para el análisis de las relaciones entre arqueología y sociedad, al igual que a la experimentación de formas dinámicas para integrar las audiencias vinculadas a los proyectos arqueológicos en la construcción de conocimiento sobre procesos históricos como los que nos ocupan.

## BIBLIOGRAFÍA

- ALONSO GONZÁLEZ, P. y GONZÁLEZ ÁLVAREZ, D. (2013): “Construyendo el pasado, reproduciendo el presente: identidad y arqueología en las recreaciones históricas de indígenas contra romanos en el Noroeste de España”, *Revista de Dialectología y Tradiciones Populares*, 68(2): 305-330.
- AYÁN VILA, X.M. (2014): “Arqueologías Públicas en las Comunidades Autónomas de Galicia”, *La Linde. Revista digital de arqueología profesional*, 3: 93-138 [[http://www.lalindearqueologia.com/images/3/pdf/indice/09%20Galicia\\_Ayan.pdf](http://www.lalindearqueologia.com/images/3/pdf/indice/09%20Galicia_Ayan.pdf)].
- BELLÓN RUIZ, J.P.; RUEDA GALÁN, C.; LECHUGA CHICA, M.A. y MORENO, M.I. (2016): “An archaeological analysis of a battlefield of the Second Punic War: the camps of the battle of Baecula”, *Journal of Roman Archaeology*, 29: 73-104.
- BLANCO-ROTEA, R.; COSTA-GARCÍA, J.M.; FONTE, J.; GAGO MARIÑO, M. y GONÇALVES, J.A. (2016a): “A Modern Age redoubt in a possible Roman camp. The relationship between two defensive models in Campos (Vila Nova de Cerveira, Minho Valley, Portugal)”, *Journal of Archaeological Science: Reports*, 10: 293-308.
- BLANCO-ROTEA, R.; COSTA-GARCÍA, J.M.; FONTE, J.; GONZÁLEZ ÁLVAREZ, D.; MENÉNDEZ BLANCO, A.; GAGO MARIÑO, M. y ÁLVAREZ MARTÍNEZ, V. (2016b): “RomanArmy.eu: A multivocal research project on the Roman army presence in NW Iberia from the margins of Academia”, *The European Archaeologist*, 50: 72-76.
- BLANCO VÁZQUEZ, L.; SUÁREZ MANJÓN, P. y SÁNCHEZ DÍAZ, A. (2012): “Moyapán: hallazgos arqueológicos en las defensas de un campamento romano del occidente de Asturias”, *Revista de Arqueología*, 369: 26-33.
- BOURDIEU, P. (1999): “El campo científico”, en P. BOURDIEU (Ed.), *Intelectuales, política y poder*, Eudeba, Buenos Aires: 75-110.
- CAAMAÑO GESTO, J.M. (1984): “Excavaciones en el campamento romano de Cidadela (Sobrado dos Monxes, Coruña). Memoria preliminar de la campaña de 1981”, *Noticario Arqueológico Hispánico*, 18: 233-254.
- CAMINO MAYOR, J. y MARTÍN HERNÁNDEZ, E. (2014): “La Carisa, un eje de conquista en el *Bellum Asturicum*”, en Z. PETROVICI (Ed.): *Perspectivas y novedades de la Historia Militar: Una aproximación global, Tomo 1*, Ministerio de Defensa, Madrid: 135-154.
- CAMINO MAYOR, J.; PERALTA LABRADOR, E. y TORRES MARTÍNEZ, J.F. (Eds.) (2015): *Las Guerras Ástur-Cántabras*, KRK Ediciones, Gijón.
- CAMINO MAYOR, J.; VINIEGRA PACHECO, Y. y ESTRADA GARCÍA, R. (2001): “El campamento romano de la Vía Carisa en Asturia Transmontana”, *Espacio, Tiempo y Forma, Serie I. Prehistoria y Arqueología*, 14: 261-276.
- CAMINO MAYOR, J.; VINIEGRA PACHECO, Y. y ESTRADA GARCÍA, R. (2005): *La Carisa. Ástures y romanos frente a frente*, CajAstur, Oviedo.
- COSTA-GARCÍA, J.M. (2018): “Rediscovering the Roman Conquest of the North-western Iberian Peninsula”, en M. FERNÁNDEZ GÖTZ y N. ROYMANS (Eds.). *Conflict Archaeology: Materialities of Collective Violence from Prehistory to Late Antiquity*. Routledge; European Association of Archaeologists (Themes in Contemporary Archaeology; 5), London: 141-151.
- COSTA-GARCÍA, J.M.; FONTE, J.; GAGO MARIÑO, M.; MENÉNDEZ BLANCO, A. y ÁLVAREZ MARTÍNEZ, V. (2016a): “Hallazgos arqueológicos recientes para el estudio de la presencia militar romana en el oriente gallego”, *Gallaecia*, 35: 39-70.
- COSTA-GARCÍA, J.M.; FONTE, J.; MENÉNDEZ BLANCO, A.; GONZÁLEZ ÁLVAREZ, D.; GAGO MARIÑO, M.; BLANCO-ROTEA, R. y ÁLVAREZ MARTÍNEZ, V. (2016b): “Roman military settlements in the North-west of the Iberian Peninsula. The contribution of historical and modern aerial photography, satellite imagery and airborne LiDAR”, *AARGnews. The Newsletter of the Aerial Archaeology Research Group*, 52: 43-51.
- DIDIERJEAN, F.; MORILLO CERDÁN, A. y PETIT-AUPERT, C. (2014): “Traces de guerres, traces de paix armée: l'apport de quatre campagnes de prospection aérienne dans le nord de l'Espagne”, en F. CADIOU y M. NAVARRO CABALLERO (Eds.), *La guerre et ses traces. Conflits et sociétés en Hispanie à l'époque de la conquête romaine (III<sup>e</sup> s. a.C.)*, Ausonius Maison de l'Archéologie, Bordeaux: 149-179.
- FERNÁNDEZ OCHOA, C. y MORILLO CERDÁN, A. (2015): “La romanización atlántica: modelo o modelos de implantación romana en el noroeste peninsular”, *Portugalia, Nova Série*, 36: 183-197.
- GAGO MARIÑO, M. y FERNÁNDEZ MALDE, A. (2015): “Un posible recinto campamental romano en O Cornado (Negreira, Galicia)”, *Nailos: Estudios Interdisciplinarios de Arqueología*, 2: 229-251.
- GARCÍA Y BELLIDO, A. (1968): *Nueve estudios sobre la Legio VII Gemina y su campamento en León*, Diputación provincial de León, León.

- GILLIVER, C.M. (1999): *The Roman Art of War*, Stroud.
- GONZÁLEZ ÁLVAREZ, D.; MENÉNDEZ BLANCO, A. y ÁLVAREZ MARTÍNEZ, V. (2008): “El campamento de Moyapán (Ayande, Asturias)”, *Férvedes*, 5: 363-371.
- GONZÁLEZ ÁLVAREZ, D.; MENÉNDEZ BLANCO, A.; ÁLVAREZ MARTÍNEZ, V. y JIMÉNEZ CHAPARRO, J.I. (2011-2012): “Los campamentos romanos de El Mouru (Grau-Miranda, Asturias) en la vía de La Mesa”, *BSAA Arqueología: Boletín del Seminario de Estudios de Arqueología*, 77-78: 245-267.
- GONZÁLEZ RUIBAL, A. (2003): “Restoring Ontological Security: Roman and Native Objects in Early Roman Gallaecia (NW Iberia)”, en G. CARR, E. SWIFT y J. WEEKES (Eds.), *TRAC 2002: Proceedings of the Twelfth Annual Theoretical Roman Archaeology Conference*, Oxbow Books, Oxford: 29-47.
- GONZÁLEZ RUIBAL, A. (2012): “The politics of identity: ethnicity and the economy of power in Iron Age northern Iberia”, en G. CIFANI y S. STODDART (Eds.): *Landscape, ethnicity and identity in the archaic Mediterranean area*, Oxbow Books, Oxford: 245-266.
- GRIFFITHS, S.; BONACCHI, C.; MOSHENSKA, G. y RICHARDSON, L.-J. (2015): “OK computer? Digital community archaeologies in practice”, *Internet Archaeology*, 40 [<https://doi.org/10.11141/ia.40.7>].
- GUTIÉRREZ CUENCA, E. y HIERRO GÁRATE, J.M. (2001): “La Guerra Cantábrica: de ficción historiográfica a realidad arqueológica”, *Nivel Cero*, 9: 71-96.
- HIERRO GÁRATE, J.M.; GUTIÉRREZ CUENCA, E. y BOLADO DEL CASTILLO, R. (2014): “Nuevos escenarios del *Bellum Cantabricum*: aportaciones a la geografía de la conquista romana de Cantabria”, *Sauntuala*, 19: 249-260.
- JAMES, S. (2002): “Writing the Legions: The Development and Future of Roman Military Studies in Britain”, *The Archaeological Journal*, 159: 1-58.
- LE ROUX, P. (1982): *L'armée romaine et l'organisation des provinces ibériques d'Auguste a l'invasion de 409*, Diffusion de Boccard, Paris.
- LOEWINSOHN, E. (1965): “Una calzada y dos campamentos romanos del Conventus Astvrvum”, *Archivo Español de Arqueología*, 38(III-III2): 26-43.
- MAGIE, D. (1920): “Augustus' War in Spain (26-25 B. C.)”, *Classical Philology*, 15(4): 323-339.
- MARÍN SUÁREZ, C. y GONZÁLEZ ÁLVAREZ, D. (2011): “La romanización del Occidente Cantábrico: de la violencia física a la violencia simbólica”, *Férvedes*, 7: 197-206.
- MARTÍN HERNÁNDEZ, E. (2015): “El Mouro. Castrametación en la vía de La Mesa (Belmonte de Miranda/Grado, Asturias)”, en J. CAMINO; E. PERALTA y J.F. TORRES (Eds.): *Las Guerras Ástur-Cántabras*, KRK Ediciones, Gijón: 239-245.
- MARTÍN VALLS, R. y DELIBES DE CASTRO, G. (1975): “El Campamento de Rosinos de Vidriales”. *Sobre los campamentos de Petavonium* (Studia Archaeologica, 36), Universidad de Valladolid, Valladolid: 3-7.
- MCMANAMON, F.P. (1991): “The Many Publics for Archaeology”, *American Antiquity*, 56(1): 121-130.
- MENÉNDEZ BLANCO, A. (en prensa): “Proyecto de prospección arqueológica n'Ayande y parroquias anexas de Cangas y Eilao”. *Excavaciones Arqueológicas en Asturias 2013-2016*.
- MENÉNDEZ BLANCO, A.; ÁLVAREZ MARTÍNEZ, V. y GONZÁLEZ ÁLVAREZ, D. (2015): “La tradición oral como complemento de la Arqueología para la localización de evidencias bélicas en la montaña asturleonesa”, *Férvedes*, 8: 471-479.
- MENÉNDEZ BLANCO, A.; COSTA-GARCÍA, J.M.; GONZÁLEZ ÁLVAREZ, D.; ÁLVAREZ MARTÍNEZ, V. y FONTE, J. (en prensa): “Los campamentos romanos de Cueiru y El Xuegu la Bola na vía de La Mesa. Resultados de la campaña del 2016”. *Excavaciones Arqueológicas en Asturias 2013-2016*.
- MENÉNDEZ BLANCO, A.; GONZÁLEZ ÁLVAREZ, D.; ÁLVAREZ MARTÍNEZ, V. y JIMÉNEZ CHAPARRO, J.I. (2013a): “Campamentos romanos de campaña en el Occidente de Asturias”. *Excavaciones Arqueológicas en Asturias 2007-2012*, Trea, Oviedo: 245-251.
- MENÉNDEZ BLANCO, A.; GONZÁLEZ ÁLVAREZ, D.; ÁLVAREZ MARTÍNEZ, V. y JIMÉNEZ CHAPARRO, J.I. (2013b): “Propuestas de prospección de bajo coste para la detección de campamentos romanos de campaña. El área occidental de la Cordillera Cantábrica como caso de estudio”, *Munibe. Antropología-Arkeologia*, 64: 175-197.
- MENÉNDEZ BLANCO, A.; GONZÁLEZ ÁLVAREZ, D.; COSTA-GARCÍA, J.M.; FONTE, J.; GAGO MARIÑO, M. y ÁLVAREZ MARTÍNEZ, V. (2017): “Seguindo os passos do exército romano: uma proposta metodológica para a deteção de assentamentos militares romanos no Noroeste Peninsular”, en L. ROSAS, A.C. SOUSA y H. BARREIRA (Eds.), *Genius Loci: lugares e significados | places and meanings - volume 2*, CITCEM - Centro de Investigação Transdisciplinar «Cultura, Espaço e Memória», Porto: 67-79.
- MENÉNDEZ BLANCO, A.; GONZÁLEZ ÁLVAREZ, D.; JIMÉNEZ CHAPARRO, J.I. y ÁLVAREZ MARTÍNEZ, V. (2011): “Un nuevo campamento militar romano en El Páramo leonés: Huerga de Frailes”, *Argutorio*, 26: 32-35.

- MORILLO CERDÁN, A. (2002): "Conquista y estrategia: el ejército romano durante el periodo augusteo y julio-claudio en la región septentrional de la Península Ibérica", en A. MORILLO CERDÁN (Ed.), *Arqueología Militar romana en Hispania*, CSIC-Ediciones Polifemo, Madrid: 67-93.
- MORILLO CERDÁN, A. y MARTÍN HERNÁNDEZ, E. (2005): "El ejército romano en la Península Ibérica: de la "Arqueología Filológica" a la Arqueología Militar Romana", *Estudios Humanísticos. Historia*, 4: 177-207.
- NOGUERA GUILLÉN, J.; BLE, E. y VALDÉS MATÍAS, P. (2015): "Metal Detecting for Surveying Marching Camps? Some Thoughts Regarding Methodology in Light of the Lower Ebro Roman Camps Project's Results", en L. VAGALINSKI y N. SHARANKOV (Eds.), *Limes XXII. Proceedings of the 22nd International Congress of Roman Frontier Studies Ruse, Bulgaria, September 2012*, NAIM-BAS, Sofía: 853-860.
- OREJAS, A.; SÁNCHEZ-PALENCIA, F.J.; BELTRÁN, A.; RON, J.A.; LÓPEZ, L.F.; CURRÁS, B.X.; ROMERO, D.; ZUBIAURRE, E.; PECHARROMÁN, J.L. y ARBOLEDAS, L. (2015): "Conquista, articulación del territorio y explotación de recursos en el límite entre el convento lucense y el de los ástures (Proyecto IVGA)", en J. CAMINO, E. PERALTA y J.F. TORRES (Eds.), *Las Guerras Ástur-Cántabras*, KRK Ediciones, Gijón: 247-260.
- PERALTA LABRADOR, E. (1999): "El asedio de La Espina del Gallego (Valles de Toranzo y de Iguaña, Cantabria) y el problema de *Aracelium*", *Complutum*, 10: 195-212.
- PERALTA LABRADOR, E. (2006): "La revisión de las guerras cántabras: novedades arqueológicas en el norte de Castilla", en A. MORILLO (Ed.), *Arqueología militar romana en Hispania. Producción y abastecimiento en el ámbito militar*, Universidad de León, León: 523-547.
- PERALTA LABRADOR, E. (2009): "Las Guerras Cántabras", en M. ALMAGRO (Ed.), *Historia Militar de España. Prehistoria y Antigüedad*, Laberinto, Madrid: 247-265.
- PERALTA LABRADOR, E. (2011): "Campamentos romanos en Cantabria", *Castillos de España*, 161-163: 23-36.
- RAMÍREZ SÁDABA, J.L. (1999): "La Toponimia de la guerra. Utilización y utilidad". *Las Guerras Cántabras*, Fundación Marcelino Botín, Santander: 171-199.
- REDDÉ, M. (Ed.) (1996): *L'Armée romaine en Gaule*, Éditions Errance, Paris.
- RODRÍGUEZ COLMENERO, A. (1979): *Augusto e Hispania. Conquista y Organización del Norte Peninsular*, Universidad de Deusto, Bilbao.
- RODRÍGUEZ COLMENERO, A. (1983): "El campamento romano de "Aquis Querquennis" (Orense)". *Actas del II Seminario de Arqueología del Noroeste, Santiago de Compostela 1980*, Ministerio de Cultura, Madrid: 247-260.
- ROLDÁN HERVÁS, J.M. (1974): *Hispania y el ejército romano. Contribución a la historia social de la España Antigua*, Universidad de Salamanca, Salamanca.
- SALINAS DE FRÍAS, M. (1998): "La guerra de los cántabros y astures, la etnografía de España y la propaganda de Augusto", en M.J. HIDALGO; D. PÉREZ y M. GERVÁS (Eds.), "*Romanización*" y "*reconquista*" en la Península Ibérica: nuevas perspectivas, Ediciones Universidad de Salamanca, Salamanca: 155-170.
- SÁNCHEZ-PALENCIA, F.J. (1986): "El campamento romano de Valdemeda, Manzaneda (León): ocupación militar y explotación aurífera en el NW peninsular", *Numantia*, 2: 227-243.
- SCHULTEN, A. (1943): *Los cántabros y astures y su guerra con Roma*, Espasa-Calpe, Madrid.
- SERNA GANCEDO, M.L.; MARTÍNEZ VELASCO, A. y FERNÁNDEZ ACEBO, V. (Eds.) (2010): *Castros y castra en Cantabria. Fortificaciones desde los orígenes de la Edad del hierro a las guerras con Roma. Catálogo, revisión y puesta al día*, ACANTO, Santander.
- SYME, R. (1934): "The Spanish War of Augustus (26-25 B. C.)", *The American Journal of Philology*, 55(4): 293-317.