

Guía para apoiar as persoas novas entrantes na agroecoloxía

Monografía do IBADER - Serie Recursos Alimentarios

Elena López Colmenero
Adrián Sánchez Antelo
Quico Ónega López
Alfonso Ribas Álvarez
Nieves Pérez Rodríguez
Ángela Fernández Piñeiro
Guillermina Fernández Villar



Guía para apoiar as persoas novas entrantes na agroecoloxía

Autores: M^a Elena López Colmenero, Adrián Sánchez Antelo, Quico Ónega López, Alfonso Ribas Álvarez, Nieves Pérez Rodríguez, Ángela Fernández Piñeiro, Guillermina Fernández Villar.

A efectos bibliográficos a obra debe citarse:

López Colmenero, M.A., Sánchez Antelo, A., Ónega López, Q., Ribas Álvarez, A., Pérez Rodríguez, N., Fernández Piñeiro, A. & Fernández Villar, G. (2024). Guía para apoiar as persoas novas entrantes na agroecoloxía. Monografías do IBADER - Serie Recursos Alimentarios. IBADER. Universidade de Santiago de Compostela. Lugo.

Esta publicación foi sometida a un proceso de revisión por pares.

Deseño e Maquetación: Pablo Gutín Díaz - Empapelarte
ISSN edición dixital: 1988-8341

Depósito Legal: C 173-2008

Edita: IBADER (Instituto de de Biodiversidade Agraria e Desenvolvemento Rural). Universidade de Santiago de Compostela, Campus Universitario s/n. E-27002 Lugo, Galicia.

<http://www.ibader.gal>

info@ibader.gal

Copyright: Instituto de Biodiversidade Agraria e Desenvolvemento Rural (IBADER).



Editado coa colaboración da Deputación de Lugo:



Guía para apoiar as persoas novas entrantes na agroecoloxía

M^a Elena López Colmenero
Fundación Juana de Vega

Adrián Sánchez Antelo
Fundación Juana de Vega

Quico Ónega López
LAB. DO TERRITORIO (G.I. 1934-TB)
Universidade de Santiago de Compostela

Alfonso Ribas Álvarez
Fundación Juana de Vega

Nieves Pérez Rodríguez
LAB. DO TERRITORIO (G.I. 1934-TB)
Universidade de Santiago de Compostela

Ángela Fernández Piñeiro
Fundación Juana de Vega

Guillermina Fernández Villar
EFA Fonteboa



Monografías do IBADER - Serie Recursos Alimentarios
Lugo 2024

Monografías do IBADER

Instituto de Biodiversidade Agraria e Desenvolvemento Rural

Temática e alcance

O Instituto de Biodiversidade Agraria e Desenvolvemento Rural (IBADER) é un instituto mixto universitario, situado na cidade de Lugo e conformado pola Universidade de Santiago de Compostela, as Consellerías da Xunta de Galicia con competencias en Medio Ambiente e Medio Rural e a Deputación de Lugo.

Unha das actividades do IBADER é a publicación e difusión de información científica e técnica sobre o medio rural desde unha perspectiva pluridisciplinar. Con este obxectivo publícanse a revista Recursos Rurais e as Monografías do IBADER, espazos orientados a fortalecer as sinerxías entre colectivos vinculados ao I+D+I no ámbito da conservación e xestión da Biodiversidade e do Medio Ambiente nos espazos rurais e nas áreas protexidas, os Sistemas de Producción Agrícola, Gandeira, Forestal e a Planificación do Territorio, tendentes a propiciar o Desenvolvemento Sostible dos recursos naturais.

A Revista científico-técnica Recursos Rurais publica artigos, revisións, notas de investigación e reseñas bibliográficas. A revista inclúe unha Serie Cursos, que publica os resultados de reunións, seminarios e xornadas técnicas ou de divulgación. As Monografías do IBADER divulgan traballos de investigación de maior entidade, manuais e textos de apoio a docencia ou investigación e obras de divulgación científico-técnica.

A revista Recursos Rurais atópase incluída na publicación dixital Unerevistas da UNE (Unión de Editoriales Universitarias Españolas) e na actualidade inclúese nas seguintes bases de datos especializadas: CIRBIC, Dialnet, ICYT (CSISC), Latindex, Rebiun e REDIB.

Política de revisión

Todos os traballos publicados polo IBADER, deben ser orixinais. Os traballos presentados serán sometidos á avaliación confidencial de dous expertos anónimos designados polo Comité Editorial, que poderá considerar tamén a elección de revisores suxeridos polo propio autor. Nos casos de discrepancia recorrerase á intervención dun terceiro avaliador. Finalmente corresponderá ao Comité Editorial a decisión sobre a aceptación do traballo. Caso dos avaliadores propoñeren modificacións na redacción do orixinal, será de responsabilidade do equipo editorial -unha vez informado o autor- o seguimento do proceso de reelaboración do traballo. Caso de non ser aceptado para a súa edición, o orixinal será devolto ao seu autor, xunto cos ditames emitidos polos avaliadores. En calquera caso, os orixinais que non se suxeiten ás seguintes normas técnicas serán devoltos aos seus autores para a súa corrección, antes do seu envío aos avaliadores.

IBADER
Instituto de Biodiversidade Agraria e Desenvolvemento Rural
Universidade de Santiago de Compostela
Campus Universitario s/n
E 27002 Lugo, Galicia (España)

Tfno 982 824500
Fax 982 824501

<http://www.ibader.gal>
info@ibader.gal

Resumo

Esta guía elaborada polo Grupo Operativo TERRACTIVA ofrece unha proposta metodolóxica para apoiar ás persoas novas entrantes no proceso de incorporarse á agroecoloxía. Diríxese a aquelas entidades e profesionais que, en maior ou menor medida, acompañan e asesoran a estas persoas no inicio da súa actividade, e tamén a aquelas outras que queren comezar a prestar ese tipo de apoio.

O proxecto TERRACTIVA desenvolve ferramentas para apoiar aos novos e novas entrantes que queren comezar unha actividade agraria. O proxecto foi beneficiario das axudas para a execución de proxectos dos Grupos Operativos da Asociación Europea da Innovación (AEI), cofinanciadas co Fondo Europeo Agrícola de Desenvolvemento Rural (FEADER) no marco do Programa de Desenvolvemento Rural (PDR) de Galicia 2014-2020.

Palabras clave novas entrantes, agroecoloxía, relevo xeracional.

Abstract

This document by TERRACTIVA Operational Group project offers a methodological proposal to support new entrants in the process of joining the farming activity. It is addressed to those entities and professionals who, to some extent, they accompany and advise these new entrants at the beginning of their activity, and also to those who want to start providing this type of support.

TERRACTIVA is an Operational Group project that develops tools to support the new entrants into farming. Promoted by the European Innovation Partnership (EIP-AGRI), it is co-financed by the European Agricultural Fund for Rural Development (EAFRD) within the framework of the Rural Development Program (PDR) of Galicia 2014-2020.

Key words new entrants, agroecology, Galicia, generational renewal.

Índice

1. Introducción a guía	7
2. Os roles e os axentes	12
3. Análisis de necesidades e recursos do proxecto	26
4. Inicio da actividade e posta en marcha do proxecto	42
5. Recursos e ferramentas	70
6. Anexos	73
7. Bibliografía e ligazóns de interese	105



TERRACTIVA
GRUPO OPERATIVO



Introducción á guía



1. INTRODUCCIÓN Á GUÍA

1.1. A orixe da guía: o Grupo Operativo TERRACTIVA

O Grupo Operativo TERRACTIVA nace co obxectivo de ofrecer recursos técnicos e de mellorar as capacidades dos homes e mulleres que entran por primeira vez na agricultura (en diante NE ou persoas NE) no seu proceso de incorporación á agricultura.

Este Grupo Operativo tenta contribuír a mitigar o gran problema que supón o reto demográfico no sector agrario galego, máis intenso que na media da UE, onde o groso da remuda xeracional e remuda familiar se concentrou en determinadas áreas interiores, onde xa se consolidaron os sectores de vacún de leite e carne de maiores dimensións.

O relevo familiar clásico non é suficiente o que fai necesario contemplar novas tipoloxías de relevo que inclúan a incorporación de persoas alleas ao sector, as chamadas persoas novas entrantes.

Antes de comezar un proxecto agrogandeiro é imprescindible ter pensado, simulado e plasmado cada detalle do proxecto, desde a parte produtiva ata o cliente final. Sempre é máis doado afrontar una baixa rendibilidade sobre o papel que sobre o capital persoal.

A Comisión Europea, nas súas recomendacións a España no marco da elaboración dos Plans Estratéxicos da PAC, destacou a necesidade de redobrar os esforzos para lograr superar o desafío da remuda xeracional na agricultura mediante a redución dos obstáculos de entrada no sector (Comisión Europea, 2020).

Os NE son recoñecidos como axentes con capacidade para aumentar os niveis de innovación e sostibilidade económica e medioambiental nas granxas da UE (Regidor, 2012). Na última década os NE foron recibindo paulatinamente maior atención nos eidos académico, técnico e político. Isto levou á visualizar a necesidade de iniciativas orientadas a realizar un apoio específico para potenciar a súa relevancia cuantitativa e cualitativa no conxunto de persoas que se incorporan ao sector agrario. Non obstante, existen aínda eivas no coñecemento dos perfís e das necesidades específicas desta tipoloxía de agricultores que favorezan o deseño dun "apoio á incorporación á medida".

Conscientes desta realidade, o consorcio do Grupo Operativo TERRACTIVA, ademais de caracterizar os perfís e itinerarios das persoas NE en Galicia, pretende desenvolver unha serie de ferramentas para mitigar as barreiras máis críticas que estas persoas emprendedoras enfróntanse. Estas barreiras inclúen o acceso á terra, o acceso á información e o acceso aos mercados.

No ámbito do GO TERRACTIVA, considéranse como nova ou novo entrante a **"toda persoa que non tendo desenvolvido unha actividade agraria previa (a nivel profesional), comece unha actividade económica de carácter agrícola e/ou gandeiro como titular de explotación, que non sexa por sucesión nun horizonte temporal de 10 anos."**

Tralo traballo de caracterización realizado polo **GO TERRACTIVA** (dispoñible para descarga na páxina web do grupo operativo), destacamos que no caso galego, os NE comparten a característica de basear os seus proxectos en enfoques alternativos á agricultura convencional, xa sexa a través de modelos agroecolóxicos (certificado ou non),



o emprego de canles curtas de comercialización ou a diversificación das producións. Ademais, traen consigo experiencias e habilidades adquiridas en traballos anteriores.

Como resultado, os NE achegan novas capacidades e habilidades que lles permiten detectar novas oportunidades de negocio e que, en ocasións, van acompañadas por unha convicción ideolóxica de cambiar o modelo agroalimentario actual. Moitos confían nun modelo que busca reconectar ás persoas consumidoras cos alimentos locais e de tempada e por xeneralizar os modelos produtivos sostibles, afastándose dunha concepción produtivista e competitiva para achegarse máis a unha sociedade baseada nun modelo asociativo que aproveita as sinerxías sociais e a intelixencia colectiva.

Polo tanto, no contexto desta guía, poñerase o foco en modelos agrocolóxicos e producións con alto potencial de crecemento en Galicia, contribuíndo así á súa sostibilidade e diversificación no contexto da estratexia da Granxa á Mesa e do Plan Estratéxico da PAC.

1.2. Unha guía para quen apoia ás persoas novas entrantes na agroecoloxía

1.2.1. O que pretende a guía

Esta guía ofrece unha proposta metodolóxica para apoiar ás persoas NE no proceso de incorporarse á agricultura. Diríxese a aquelas entidades e profesionais que, en maior ou menor medida, acompañan e asesoran a estas persoas no inicio da súa actividade, e tamén a aquelas outras que queren comezar a prestar ese tipo de apoio. Ademais das Administracións Autonómica, Provinciais e Locais, outras organizacións como

cooperativas, Grupos de Desenvolvemento Rural, entidades de aconsellamento e gabinetes técnicos e/ou outras asociacións e fundacións que traballen dinamizando o eido agrario ou rural estarían en disposición de abordar esta empresa. Tamén pretende ser de utilidade para a Rede de Polos de Emprendemento e Apoio ao Emprego, aportando unha visión especializada nos novos proxectos agrogandeiros, eido cunhas singularidades que o diferencian de calquera outro ámbito de emprendemento.

Este documento ten como finalidade:

- » Inspirar unha **reflexión global sobre o proceso que implica definir e materializar unha nova actividade agraria**, as necesidades das persoas NE nas diferentes etapas e como se lles pode apoiar.
- » **Sistematizar o tipo e o enfoque do apoio** que a entidade pode dar a esas incorporacións ex novo á actividade agraria.
- » **Proporcionar un modelo** a partir do cal a entidade de apoio pode elaborar un manual práctico co cal dirixir a súa acción de acompañamento á persoa NE, axustándoo á súa propia situación, contexto territorial, recursos e capacidades.

A maiores, os enfoques, ferramentas e recomendacións que se presentan neste documento tamén poden ser de inspiración directa para as persoas NE.



1.2.2. O enfoque

A guía concíbese como unha guía xeral, que para ser plenamente operativa e útil, debe adaptarse a un contexto territorial específico e tendo en conta o rol e capacidades da entidade que a vai levar á práctica. É un modelo a partir do cal, seguindo a súa estrutura e suxestións, desenvolver un manual práctico de apoio aos novos entrantes, eventualmente adaptado a un territorio e a un sector ou sectores produtivos concretos. Por tanto, as referencias como os interlocutores deben estar vinculados ao ámbito territorial da entidade que presta o acompañamento e que empregará a guía como ferramenta.

Como exemplo desta adaptación, a Asociación de Desenvolvemento Rural Mariñas-Betanzos elaborou, a partir desta guía xeral, dúas guías específicas:

- » **Guía de apoio á incorporación no sector da horta nas Mariñas Coruñesas e Terras do Mandeo.**
- » **Guía de apoio á incorporación no sector da avicultura artesanal nas Mariñas Coruñesas e Terras do Mandeo.**

Estas guías pretenden xa ser de uso directo tanto pola propia Asociación, na súa tarefa de apoio aos NE, como directamente por parte desas persoas que queren iniciar ou están iniciando un proxecto de avicultura artesanal ou horticultura na Reserva da Biosfera Mariñas Coruñesas e Terras do Mandeo.

A metodoloxía e o enfoque particularizados destas guías específicas, fai que a adaptación para outros GDR con acción de apoio nos sectores da avicultura artesanal, ou máis frecuentemente da horticultura, sexa relativamente sinxela

A guía xeral artículase nos seguinte apartados:

Unha **primeira parte** introdutoria.

A **segunda parte** dedicada a explicar os diferentes niveis de intervención ou roles que poden asumir os axentes en función da súas capacidades e recursos, e recolle a lista de axentes que a nivel de Galicia están facendo acompañamento a NE en calquera das posibles etapas do proceso de desenvolvemento dun proxecto agrogandeiro.

A **terceira e cuarta parte** constitúen o corpo central da guía e son a parte máis técnica, onde se inclúen respostas ás preguntas que xorden no proceso de instalación dun NE, con indicacións precisas sobre os factores a ter en conta nas diferentes etapas de implantación do proxecto.

A guía remata cunha recompilación de ferramentas e recursos a disposición dos NE e inclúe ademais anexadas unha serie de fichas esquemáticas de acceso e uso de ferramentas dixitais en aberto que poden ser de interese para os NE e para os axentes de acompañamento.

Moitas das fontes, entidades, iniciativas ou ferramentas incluídas na guía poden mudar de localización ou deixar de estar operativas, polo que este documento debe ser considerado un documento vivo que necesita revisión e actualización periódica.

1.2.3. Incorporarse á agricultura: un prato con moitos ingredientes

A incorporación a unha actividade agraria é un proceso que abrangue varias dimensións. Ao igual que o inicio de calquera proxecto empresarial ou negocio, comezar nunha actividade agraria precisa de diversos recursos, organízalos axeitadamente en liña



cun plan produtivo e acomodarse axeitadamente ao marco legal e de mercado. Ademais, o emprendemento agrario ten características singulares derivadas da propia actividade, como son a cuestión da terra, da especificidade dos coñecementos necesarios ou a dimensión social do contexto rural no que se desenvolve.

Aínda que o estudo desta tipoloxía de instalacións agrarias é relativamente novo, existe certo consenso na comunidade técnica e política de que hai unha serie de barreiras de entrada prioritarias a superar. En concreto, o **Parlamento Europeo** e a **Comisión Europea**, citan como **principais retos dos novos entrantes** no seu proceso de instalación:

- » **O prezo e a dispoñibilidade** de terras.
- » A **baixa rendibilidade xeral** das actividades agrícolas e a necesidade de optimizar e innovar nos plans produtivos e de negocio.
- » Os **requisitos administrativos e a burocracia** asociada.
- » A **imaxe negativa** do sector.
- » **O acceso a servizos básicos** no rural e de apoio social.

De xeito complementario, tamén mencionan a falta de capital propio, o difícil acceso ao crédito, a carencia de servizos técnicos e as dificultades de acceso ás medidas de apoio.

Esta guía trata poñer as entidades que apoian aos NE na agroecoloxía sobre a pista dos elementos principais a ter en conta, na perspectiva dese perfil de incorporación en particular.





TERRACTIVA
GRUPO OPERATIVO



Os roles e os axentes



2. OS ROLES E OS AXENTES

2.1. Os roles

Esta guía xeral de apoio aos NE na agroecoloxía e inventario de recursos está dirixida, en primeiro lugar, a aquelas entidades e persoas que actúan, ou están en disposición de facelo, como facilitador ou mediador acompañando aos NE no proceso de instalación (cooperativas agrarias, Grupos de Desenvolvemento Rural, persoal técnico de emprego, Oficinas Rurais, entidades de aconsellamento privadas, entidades de apoio ao emprendemento de todos os ámbitos, etc.). É importante que estas entidades definan o seu papel no acompañamento á persoa que se quere incorporar e, sobre todo, saiban transmitilo ás persoas ás que ofrezan os seus servizos.

No GO TERRACTIVA entendemos o rol ou papel que unha entidade pode desenvolver como o tipo de función e tarefas que é capaz de levar a cabo no apoio ás NE para a materialización do seu proxecto produtivo no ámbito agroecolóxico. Este rol variará en función tanto das necesidades da persoa NE como dos recursos e capacidades dos que dispoña a propia estrutura de apoio.

Ademais, cada entidade vai ter experiencia, coñecementos e recursos nunha ou varias das dimensións nas que as NE poden precisar apoio. Isto tamén determina en que eidos é recomendable que a organización se centre e en cales o seu papel vai ser secundario. De calquera xeito, sempre será útil e recomendable que a organización identifique outras entidades que poden prestar axuda ou acompañar aos NE nas outras facetas a considerar no proceso de incorporación.

Propoñemos a continuación uns roles tipo, de menor a maior intensidade de acción. Normalmente un rol de maior intensidade incluíría tamén as funcións daqueles roles de menor intensidade, aínda que obviamente poden darse combinacións de varios roles en función do eido e a etapa de apoio. Ademais, dentro de cada tipo de rol, a súa vez, pode darse un gradiente na intensidade do apoio prestado.

INFORMAR

A entidade proporciona información xeral de interese para o NE, en diferentes ámbitos relevantes, e máis ou menos adaptada ao seu territorio e/ou sectores obxectivo. Por exemplo, recada e difunde información sobre:

- » **Acceso á terra:** oferta da zona, características das terras dispoñibles, prezos, modelos de contratos...
- » **Recursos formativos e informativos:** accións formativas ofertadas por diferentes axentes en diferentes ámbitos, guías ou materiais técnicos dispoñibles e de utilidade para os NE .
- » **Posibilidades de financiamento, axudas e subvencións** de interese para o comezo do proxecto.
- » **Información xenérica sobre axentes ou entidades que presten apoio especializado concreto:** solicitude de axudas, elaboración de proxectos, elaboración de plan de empresa etc.
- » **Información sobre colectivos ou asociacións** que traballen de forma directa ou indirecta en procesos de integración no territorio.
- » **Información sobre vivendas en aluguer.**



Neste caso, con carácter xeral, non se aportaría ou elaboraría información a demanda nin específica sobre situacións particulares dos NE en concreto.

FACILITAR

A entidade axusta e elabora información ad hoc para situacións concretas, en función do perfil e necesidades do NE en cuestión e de acordo coa experiencia, capacidades e ámbito de traballo da entidade. Implica un maior coñecemento do proxecto do NE por parte da entidade, e, polo tanto, esixe unha maior interacción con elas e dedicación, particularizada a cada caso. É un acompañamento máis estruturado e dilatado no tempo.

Por exemplo:

- » **Organiza e imparte accións de formación específica** para as persoas NE no seu sector e ámbito de actuación.
- » **Organiza actividades de networking** para as persoas NE en temáticas sectoriais ou transversais. Por exemplo, os obradoiros, mesas de coloquio e encontros de traballo participativo que organiza a Rede de Polos de Emprendemento e Apoio ao Emprego entorno ao emprendemento.
- » **Oferta e mantén ferramentas dixitais ou físicas de apoio ás persoas NE** en diferentes etapas do proceso de incorporación como taboleiros de ofertas e demandas de terras, servizos, prácticas, intercambios e bases de datos ou o visor da iniciativa Aterra do Grupo de Desenvolvemento Rural Limia-Arnoia.

- » **Proporciona información estruturada e actualizada sobre outros axentes da contorna que presten apoio especializado concreto:** solicitude de axudas, elaboración de proxectos, elaboración de plan de empresa, etc.
- » **Crea e dinamiza redes de intercambio de experiencias** e de apoio para as persoas NE.

MEDIAR

Neste papel a entidade acompaña de maneira activa á persoa NE no proceso de incorporación, presta soporte específico nalgunhas etapas e indica o asesoramento especializado naqueles aspectos que non domina. Acompaña no proceso de toma de decisións á persoa NE e existe un intercambio de opinións.

Con frecuencia este tipo de entidades teñen metodoloxías específicas nas que se apoian para facilitar e estruturar o proceso de implantación do proxecto. Estas metodoloxías soen ser metodoloxía de emprendemento que son transversais a calquera sector produtivo. Numerosas entidades (recollidas na sección 2.2 dedicada aos axentes e interlocutores) son exemplo deste rol, como é o caso da **Rede de Polos de Emprendemento e Apoio ao Emprego**, os programas de apoio a emprendedores da **Fundación Roberto Ribas** que ten os programas da **RR_dTerritorio** e **RR_dMentoring** ou o **Programa de Apoio a Empresas Agroalimentarias** da Fundación Juana de Vega.



MENTORÍA OU INTERVENCIÓN DIRECTA

A persoa NE está acompañada durante todo o proceso. Neste caso, as entidades teñen experiencia concreta no sector agroalimentario e coñecen perfectamente as diferentes fases de implantación dun proxecto no eido da produción agraria.

O exemplo máis claro desde nivel de implicación serían aquelas entidades que crean e dinamizan un Espazos Test Agrarios, que detallamos no seguinte apartado. Estes espazos son de carácter temporal pero como parte dunha abordaxe integral en relación ao tipo de apoio prestado. A entidade articula un espazo ou rede de espazos onde se ofrece o necesario para que a persoa NE desenvolva un período de proba orientado á posta en marcha da actividade agropecuaria.

Obviamente, un rol de intervención directa leva asociadas maiores necesidades, tanto en termos de visión estratéxica como de recursos financeiros e de xestión, o cal está ao alcance dun menor número de organizacións. Porén, non deixamos de destacalo aquí dado o seu impacto potencial e en vista de experiencias que xa existen noutras rexións europeas, tanto a nivel de iniciativa pública como privada (como é o caso de Terre de Liens en Francia). Non obstante, nesta guía non se analiza en detalle esta posibilidade de acción, que requiriría dunha abordaxe específica.

Para coñecer outros exemplos de interese, consulta as **experiencias inspiradoras** inventariadas polo GO TERRACTIVA.

A capacidade dunha entidade para apoiar ás NE dependerá, en xeral, dos contactos e recursos mobilizables cos que conte (persoal capacitado, financiamento, etc.) especialmente cando se trate de persoas NE

procedentes de puntos xeográficos máis afastados. Estas persoas poderían enfrontarse a maiores obstáculos canto máis difira o seu estrato cultural entre a súa orixe e a zona de instalación do novo proxecto agroecolóxico. Esta entidade poderá, en función do rol que desenvolva, pero tamén, de novo, das súas propias capacidades e recursos mobilizables, ofrecer información xeral (dende inmobiliarias para o aluguer ou compra de vivenda, tendas e agroservizos locais, outras oficinas de apoio, etc.) pero tamén específica, poñendo incluso en contacto directo aos NE con puntos de información e informantes locais. Isto é importante xa que as entidades de acompañamento poden actuar rompendo barreiras que as persoas NE por si soas non poderían superar, aínda que chegasen a coñecer a estes axentes ou informantes locais. En moitos destes casos, as persoas propietarias ou comunidades locais tenden a ser cautelosas á hora de proporcionar información útil a persoas descoñecidas.

A integración nestes fluxos de información pode ser unha oportunidade para o desenvolvemento das actividades de cada NE, que se irán introducindo no contexto local e nas súas dinámicas; tamén para comezar a indagar a posible acollida da nova iniciativa e, de selo caso, aproveitar para resaltar o positivo que a mesma podería aportar para a zona. Gañar apoio da comunidade e dos axentes locais nas primeiras etapas é algo dun grande valor estratéxico.

Por todas estas razóns, esta fase ten que ser xestionada coidadosamente por parte da entidade de apoio, buscando xerar confianza mutua e identificar as sinerxías existentes entre o proxecto de emprendemento e os axentes locais. Especialmente relevante é tecer pontes de comunicación e confianza cos chamados prescritores locais, e dicir, aquelas



persoas de boa reputación, liderado e referencia a nivel local (por exemplo, líderes comunitarios, pedáneos/as, xuíces/zas de paz, persoas agricultoras xubiladas, persoas activas no mundo do asociacionismo ou do cooperativismo, párrocos, persoal membro da corporación municipal, etc.). En cada territorio, o mapeo de axentes relevantes será diferente.



Figura 1. Os roles das entidades de acompañamento

Fonte: Elaboración propia

ESPAZOS TEST AGRARIOS. UN EXEMPLO DO ROL DE INTERVENCIÓN DIRECTA NO APOIO E ACOMPAÑAMENTO INTEGRAL AOS NE

Os Espazos Test Agrarios correspóndense con un modelo de apoio aos NE que acompaña de forma integral en practicamente a totalidade do proceso de incorporación, proporcionando incluso unha base territorial para o inicio da actividade agraria. Estas iniciativas, que teñen sido desenvolvidas tanto por entidades públicas (concellos, GDRs, etc.) como privadas (asociacións, grupos de produtores, etc.), ofrecen apoio a múltiples niveis, integrando en moitos casos aos NE na comunidade local e ofrecendo incluso formación técnica e empresarial.

En España, a rede Red de Espacios Test Agrarios (**RETA**) ofrece un servizo de dinamización, apoio e acompañamento na implantación de ditos espazos a todas aquelas entidades que se asocian para así beneficiarse dun modelo verificado de implantación e desenvolvemento. A RETA define un espazo test agrario como *"un programa de fidelización dos procesos progresivos de instalación para novos axentes ao sector agrario, coordinado mediante unha gobernanza estruturada e consensuada con tódolos axentes implicados"*. Ofrecen soporte legal, físico e integral, asegurándolles o desenvolvemento do inicio da actividade e permitindo a entrada no sector de forma progresiva. O obxectivo destes espazos é que a persoa emprendedora avalíe o proxecto, coa finalidade de que poida decidir a súa incorporación, axustar as súas ideas ou abandonalas.



Figura 2. As 3 funcións dos Espazos Test Agrarios

Fonte: https://espaciostestagrarios.org/ficheros/archivos/2020_05/guia-creacion-espacios-test-agrarios.pdf

SOPORTE FÍSICO: as entidades que promoven ditos espazos poñen a disposición unha ou varias fincas para o desenvolvemento da actividade agrícola, gandeira ou forestal. Este soporte inclúe a terra, instalacións, equipamento, maquinaria e todo o necesario para o inicio da actividade. Dependendo do tipo de parcelas, definirase a finalidade produtiva de cada espazo, o cal require un diagnóstico inicial dos requirimentos agronómicos. Dito soporte físico pode materializarse a través de dúas formas:

- O **soporte físico permanente**, é dicir, o espazo test está albergado nun espazo físico que recibe a distintas persoas emprendedoras.
- O **soporte físico efémero**. Ofrecese un espazo físico vinculado á proba dunha actividade por un período de tempo limitado. Ao finalizar o período de proba, as fincas deixan de pertencer ao espazo test. Isto pode implicar que, despois do período de proba, a parcela se converta na base da actividade agraria da persoa ou que a parcela se ceda temporalmente para que, ao rematar o período de proba, pase a ser de titularidade da persoa emprendedora.



SOPORTE LEGAL: define o marco legal de actuación no cal a persoa emprendedora ten cubertas as súas responsabilidades laborais e fiscais. A titularidade da finca agraria non é asumida pola persoa emprendedora, e a relación entre o espazo e esta está regulada mediante un convenio.

Tipología	Retribución	Fiscalidad	Seguridad Social	Tiempo
Beca	IPREM (Indicador Público de Renta de Efectos Múltiples)	Sin retenciones	Seguro de accidentes	<9 meses
Voluntariado	Según gastos o a convenir entre ambos	Sin retenciones	Seguro de accidentes	Ilimitado
Socio de trabajo	SMI (Salario Mínimo Interprofesional)	> 2% IRPF	Régimen general de la Seguridad Social o Régimen especial trabajadores autónomos, según estatutos	Ilimitado
Contrato en prácticas	Según convenio (al menos 60 y 70% primer y segundo año)	> 2% IRPF	Régimen general de la Seguridad Social (suele estar bonificada)	> 6 meses < 2 años
Autoempleo	Según ventas	7 ó 15% IRPF e IVA	Régimen especial trabajadores autónomos	Ilimitado

Figura 3. Diferentes fórmulas de relación

Fonte: https://espaciostestagrarios.org/ficheros/archivos/2020_05/guia-creacion-espacios-test-agrarios.pdf

SOPORTE INTEGRAL: inclúe o acompañamento á persoa emprendedora dende o punto de vista técnico, empresarial e persoal, así como a formación especializada e o asesoramento. Abarca formación, capacitación, concreción do plan de empresa, asesoramento técnico, etc. Nas últimas fases, cando o convenio chega a súa finalización, a entidade promotora do espazo test ofrece apoio tamén no acceso á terra, vivenda, desenvolvemento do plan de negocio, na busca e establecemento de canles de comercialización, e relación coa comunidade, entre outros aspectos.

A Red Nacional de Espacios Test Agrícolas de Francia dispón dun **manual** de acompañamento para a creación de espazos test agrarios.



Figura 4. Portada manual RENETA

Fonte: https://reneta.fr/IMG/pdf/demarche_accompagnement_reneta.pdf



2.2. Os axentes e interlocutores

Nesta sección recóllese de maneira esquemática unha listaxe de axentes e interlocutores que poden acompañar ás persoas NE durante o proceso de implantación.

Unha entidade que apoie ás persoas novas entrantes debe identificar quen máis, no seu territorio, pode ofrecer axuda. Como xa se mencionou anteriormente, as dimensións a considerar no establecemento dun novo proxecto agrario son tantas que é difícil poder acompañar e asesorar sobre todas elas desde unha única organización. A actividade agraria é por definición multidimensional.

As capacidades concretas e o seu papel real no apoio aos NE van depender, loxicamente, de cada organización en particular, do seu persoal e, probablemente, da conxuntura nun momento dado. Identificar quen é quen neste eido nun territorio dado e, se pode ser, tecer unha rede de colaboración entre as entidades e persoas que poden prestar algún tipo de apoio, é un paso fundamental para crear un ecosistema favorable á instalación de persoas NE.

Algunhas das tipoloxías de entidades que forman ecosistema de apoio en Galicia ás persoas NE son:

- » Organizacións profesionais agrarias.
 - » Consellos reguladores.
 - » Outras entidades de apoio ao emprendemento.
- Ademais, outro recurso clave no apoio ás persoas novas entrantes son as persoas agriculturas en activo que estean dispostas a compartir as súas experiencias e coñecementos, os seus recursos técnicos, as súas canles de comercialización, etc.

2.2.1. Entidades de aconsellamento

As entidades de aconsellamento, son entidades privadas que se dedican a aconsellar ás persoas que se dedican á agricultura sobre a xestión de terras e explotacións.

A Xunta de Galicia conta cun rexistro de entidades con servizo de asesoramento e xestión. Este rexistro recibe o nome de **RESAXEGA**, e nel pódense consultar os datos das entidades rexistradas.

Moitas asociacións de tipo sectorial están constituídas como entidades de aconsellamento como é o caso de **Asoporcel**, **Ovica** ou **Avimós**, que como parte do seu traballo reciben promotores de proxecto que en moitos casos coinciden con perfil de NE.

Dende o ano 2021 funciona tamén a **Asociación de Asesores Rurais de Galicia**.

2.2.2. Oficinas rurais

Os oficinas rurais (antigas Oficinas Agrarias Comarcais), teñen como función principal prestar apoio técnico e administrativo ás actuacións da Consellería do Medio Rural en materia agrogandeira.

Hai 66 oficinas rurais distribuídas na comunidade galega localizadas nos puntos sinalados na Figura 5.



Figura 5. Mapa coa identificación de concellos nos cales se sitúan oficinas rurais comarcais.

Fonte: Elaboración propia a partir de datos da Secretaría de Estado de digitalización e intelixencia artificial.

Os datos destas oficinas pódense descargar nun arquivo da web da Xunta de Galicia na sección de **datos abertos** onde tamén atopamos un buscador que permite localizar as oficinas no **mapa**.

2.2.3. Axentes de emprego e desenvolvemento local

Os axentes de emprego e desenvolvemento local son técnicos coñecedores de metodoloxías e ferramentas para a planificación, xestión e financiamento de proxectos públicos a nivel local.

Están, xunto con outro persoal técnico de emprego público e privado, agrupados no portal **XA Temprego**, que conta cun buscador.

Figura 6. Páxina web da Rede Xatemprego.

Fonte: <https://es.xatemprego.gal/>



2.2.4. Grupos de desenvolvemento rural

Son entidades dinamizadoras do medio rural e colaboran na xestión da medida LEADER da Unión Europea que se aplica en zonas rurais mediante fondos FEADER, imprescindibles para a metodoloxía LEADER que se leva a cabo a través de "procesos de abaixo cara arriba".



Figura 7 Mapa dos Grupos de Desenvolvemento Rural e os concellos galegos

Fonte: Páxina web da Axencia Galega de desenvolvemento rural sobre os GDR



Pódese consultar información exhaustiva dos GDR dende a web de Axencia Galega de Desenvolvemento Rural **AGADER** e na web da **Asociación de GDR de Galicia**.

2.2.5. Rede de Polos de Emprendemento e Apoio ao Emprego

Os Polos de Emprendemento e Apoio ao Emprego son oficinas con persoal técnico asesor en emprendemento distribuídos por toda a xeografía galega. Traballan para impulsar e consolidar proxectos de emprendemento que teñan unha vinculación coa súa área ou contorna ofrecendo un acompañamento e asesoramento continuado. Contan todos cunha metodoloxía común, validada pero adaptada a cada proxecto de titorización.

A rede contará cun total de **16 polos de emprendemento** repartidos por toda a comunidade.

2.2.6. Cooperativas agrarias

As cooperativas agrarias asocian titulares de explotacións agrícolas, gandeiras ou forestais, e teñen por obxecto o mellor funcionamento das explotacións.

A Xunta de Galicia conta cun **mapa das cooperativas de Galicia** no que aparecen todas as cooperativas galegas clasificadas segundo a súa tipoloxía.

As cooperativas galegas están agrupadas en **asociacións de cooperativas**. Entre as asociacións de cooperativas, de especial interese para os NE na actividade agraria, está **AGACA**, a Asociación Galega de Cooperativas Agroalimentarias.

2.2.7. Organizacións profesionais agrarias

Son organizacións de ámbito agrario que defenden os intereses dos produtores agrarios. A súa acción sindical realízase a través da representatividade, a interlocución, a negociación, a mobilización e a prestación de servizos.

Entre estas organizacións, poden resultar de especial interese para os NE:

- » **Unións Agrarias**
- » **Sindicato Labrego Galego**
- » **Asociación Agraria de Galicia (ASAGA)**
- » **Federación Rural Galega (FRUGA)**

2.2.8. Consellos Reguladores

2.2.8.1. Consello Regulador de Agricultura Ecolóxica de Galicia

O **Consello Regulador de Agricultura Ecolóxica de Galicia (CRAEGA)** é a autoridade de control das producións ecolóxicas en Galicia e a súa función principal é auditar e certificar os produtos agroalimentarios ecolóxicos de Galicia. Encárgase tamén de xestionar o rexistro dos operadores ecolóxicos galegos e promover o consumo de alimentos ecolóxicos e divulgar os sistemas de produción ecolóxica.

Trátase dunha entidade de carácter público e sen ánimo de lucro na cal se atopan representados o sector produtor, o elaborador, o comercial e a propia administración galega.



2.2.8.2. Os Consellos reguladores das denominacións de calidade

As denominacións de calidade coñecidas como DOP, IXP e ETG (Denominacións de Orixe Protexida, Indicación Xeográfica Protexida e Especialidade Tradicional Garantida recollidas no anexo 7) son garantas de calidade de produtos agroalimentarios para a protección tanto de produtores coma de consumidores, e están rexidos por consellos reguladores con persoal técnico especializado. Galicia conta cun total de 36 DOP e IXP.

2.2.9. Outras entidades de apoio ao emprendemento

2.2.9.1. Fundación Juana de Vega

Con 150 anos de historia, a **Fundación Juana de Vega** traballa para canalizar as oportunidades de desenvolvemento do medio rural galego mediante actuacións de investigación, formación, divulgación e transferencia de coñecemento. Ten en funcionamento desde hai 12 anos o **Programa de Apoio a Empresas Agroalimentarias**, que é un programa de formación e mentorización semipresencial no que se presta apoio e acompañamento a 11 iniciativas emprendedoras no medio rural galego.

2.2.9.2. Fundación Roberto Rivas

A **Fundación Roberto Rivas** impulsa o emprendemento social en contornas rurais para propiciar o arraigo da poboación. Ademais de ser a entidade xestora dos Polos de Emprendemento e Apoio ao Emprego situados en Silleda e O Carballiño, ofertan varios programas de acompañamento a iniciativas emprendedoras.

2.2.9.3. Fundación Ronsel

Entre as súas actividades, a **Fundación Ronsel** presta asesoramento a emprendedores sobre

o proceso de elaboración do seu plan de empresa, así como sobre outras cuestións.

2.2.9.4. As confederacións de empresarios

A **Confederación de empresarios de Galicia** é unha organización privada independente co principal obxectivo de fomento do sistema de iniciativa privada e a economía de mercado da comunidade autónoma galega. Céntrase na representación e defensa dos intereses xerais dos empresarios ante as institucións, organismos públicos e axentes sociais. En Galicia hai unha **confederación de empresarios por provincia** e os servizos que ofertan aos seus asociados pódense consultar nas páxinas institucionais.

2.2.9.5. Clúster Alimentario de Galicia

O **Clúster Alimentario de Galicia (CLUSAGA)** reúne ás empresas do sector dos alimentos e bebidas galego integrándoas en procesos de cooperación, investigación e innovación para o fortalecemento deste.

2.2.9.6. Centros de formación

Os centros de formación que imparten formación profesional regrada de especialidades agrarias en Galicia, tanto pola formación que imparten como pola estreita relación que adoitan ter co sector produtor da súa contorna e polo coñecemento do mesmo, poden proporcionar información moi valiosa ás persoas NE interesadas nos sectores ou territorios de actuación dos centros.

Ademais, adoitan ten unha rede importante de ex-alumnos que poden ser unha posible fonte de contactos para intercambio de experiencias ou como fonte de inspiración para os NE.

A Consellería do Medio Rural ten seis centros de formación agraria que e están en Guísamo,

Becerreá, Sergude, Ribadeo, Monforte e Lourizán. A formación (regrada e non regrada) impartida por estes **centros** descríbense na sección 3 desde documento.

Alén disto, existen outros centros de formación que imparten ensinanzas en especialidades agrarias que non pertencen á Consellería do Medio Rural que cumpren a mesma labor, como a EFA Fonteboa (<https://www.fonteboa.es/>) ou os centros formativos dependentes da Consellería de Educación.

2.2.9.7. Comunidades e mancomunidades de montes veciñais en man común

Os montes veciñais en man común son (MVMC) unha forma de propiedade privada colectiva da que son propietarios a veciñanza, a comunidade, con casa aberta e residencia habitual na parroquia, lugar ou asentamento no que se atope o monte (Anexo 3).

Os MVMC poden realizar a xestión directa dos recursos a través da comunidade ou ceder a xestión do monte veciñal a terceiros, ben contratando servizos técnicos de xestión, mediante convenios e consorcios coa administración forestal, ben mediante convenios con entidades privadas.

Outro tipo de aproveitamentos diferentes ao forestal, poden ser unha oportunidade de implantación de empresas de NE.

2.2.10. Outros axentes

O **Mapa de Emprendemento de Galicia** reúne nun único portal todas as entidades e axentes dispoñibles na actualidade no ecosistema do emprendemento en Galicia, ademais de todos os programas e iniciativas de acompañamento existentes.



Figura 8. Acceso ao servizo do Mapa Emprendemento
Fonte: <https://www.mapaemprendemento.gal/>

ENTIDADE	QUE FAN?	EN QUE PODEN AXUDAR ÁS PERSONAS NE?
Oficinas rurais	Como antenas territoriais da Consellería do Medio Rural, fan a tramitación de axudas, controis administrativo e de sanidade animal e vexetal.	Primeira revisión de solicitudes de axudas de desenvolvemento rural. Asesoramento técnico e acompañamento de proxectos que reciben financiación.
Axentes de emprego e desenvolvemento local	Levan a cabo accións de promoción de iniciativas de emprego a nivel local.	Asesoramento e acompañamento na posta en marcha dunha empresa no ámbito de influencia do concello correspondente.



ENTIDADE	QUE FAN?	EN QUE PODEN AXUDAR ÁS PERSONAS NE?
Grupos de Desenvolvemento Rural	Son asociacións privadas que xestionan os fondos LEADER da UE nun territorio definido.	Apoio técnico e financiación de proxectos encadrados nas liñas definidas nas súas estratexias de desenvolvemento local.
Rede de Polos de Emprendemento	Impulsar e consolidar proxectos de emprendemento.	Asesoramento e acompañamento continuado, adaptado a cada tipo de proxecto e as diferentes necesidades por etapas. Moi especializados na parte empresarial do proxecto.
Cooperativas Agrarias	Mellorar o funcionamento das explotacións, das súas persoas socias e do desenvolvemento rural.	Proveen servizos de aconsellamento, formación, seguros agrarios e asesoramento en calidade, hixiene e seguridade alimentaria.
Organizacións Profesionais Agrarias	Defensa dos intereses dos produtores agrarios.	Nalgúns casos prestan servizo e aconsellamento e xestión de axudas e organizan accións de formación continua. As máis relevantes para o sector agrario en Galicia son: <ul style="list-style-type: none"> → Asociación Agraria de Galicia (Asaga) → Federación Rural Galega (Fruga) → Sindicato Labrego Galego → Unións Agrarias - UPA
Consellos Reguladores	Control das producións baixo os seus selos.	As de maior tamaño levan a cabo accións de promoción conxunta, formación e información sobre temas de interese aos produtores asociados, prestan servizos de análise e desenvolven ferramentas específicas. Poden facilitar o contacto coa rede de produtores asociados.
Fundacións privadas con programas de apoio a iniciativas emprendedoras: → Fundación Juana de Vega → Fundación Roberto Rivas → Fundación Ronsel	As tres Fundacións privadas recollidas nesta guía teñen programa de apoio e promoción de iniciativas de emprendemento: → Programa de Apoio a Empresas Agroalimentarias da Fundación Juana de Vega. → Os programas RR dTerritorio e RR dMentoring da Fundación Roberto Rivas. → O programa de mentoring traballo autónomo e o de mentores para emprendedores retornados da Fundación Ronsel.	Os programas ofrecen formación, mentorización e acompañamento a iniciativas emprendedoras no medio rural en diferentes etapas de desenvolvemento do proxecto.



ENTIDADE	QUE FAN?	EN QUE PODEN AXUDAR ÁS PERSONAS NE?
Confederación de empresarios de Galicia	Organización privada para a defensa e representación dos intereses xerais dos empresarios galegos.	Oferta servizos de asesoramento e información, emprego e orientación laboral, formación, igualdade, responsabilidade social e prevención.
Clúster Alimentario de Galicia	Leva a cabo accións de apoio ás empresas agroalimentarias galegas para a mellora o seu posicionamento nos mercados e o desenvolvemento de proxectos innovadores.	Pode axudar aos proxectos de NE que aborden procesos de transformación de alimentos con formacións específicas de carácter sectorial.
Centros de Formación e Experimentación Agraria	Estes centros, dependentes da Consellería do Medio Rural, ofertan unha ampla variedade de cursos entre as ensinanzas regradas e as non regradas	Ademais da oferta formativa regrada, soen ter unha oferta interesante de accións de formación continua especializada e curta duración e eminentemente prácticos.
Efa Fonteboa	Este centro integrado na Federación de Escolas Familiares Agrarias oferta formación específica en ciclos formativos de especialidades agrarias.	Ademais da oferta formativa regrada, soe ter unha oferta interesante de accións de formación continua especializada e curta duración e eminentemente prácticos.
Comunidades de Montes	Levan a cabo a xestión forestal e ou agraria das superficies en man común en Galicia.	Poden ser un recurso interesante para aquelas persoas NE que procuren terreos para implantación do seu proxecto produtivo.

Táboa 1 Resumo axentes de apoio ás persoas NE

Fonte. Elaboración propia



TERRACTIVA
GRUPO OPERATIVO



Análise de necesidades e recursos do proxecto



3. ANÁLISE DE NECESIDADES E RECURSOS DO PROXECTO

3.1. Reflexionar sobre a idea de proxecto

O primeiro a estimular nas persoas NE é tentar desencadear un proceso reflexivo que, probablemente e de forma parcial e/ou discontinua, xa teñan iniciado nalgún momento desde que decidiu comezar o camiño. É necesario inspirar un proceso de análise no que se poñan nun mesmo plano os activos de partida e as aspiracións. A mestura axeitada de dispoñibilidade de terra, capacidades, aspiracións, relacións humanas e recursos constitúen as bases nas que se asenta calquera proxecto agrario.

Un dos obxectivos básicos das persoas NE é xerar valor reunindo activos, competencias e aspiracións. Neste balance inicial é bo axudar ás persoas NE a:

- » **Identificar e recoñecer as súas principais motivacións, recursos e capacidades.**
.....
- » **Detectar os criterios de busca que mellor se adapten ao proxecto.**
.....
- » **Identificar as alianzas necesarias e avaliar as que xa se teñen de partida.**
.....
- » **Reflexionar sobre as principais barreiras que poden dificultar a súa incorporación, tal e como: o acceso á formación especializada, espazos de proba do proxecto, acceso á terra, financiamento, asesoramento agronómico, acceso ás canles de comunicación, conexión cos actores claves do territorio ou conflitos con**

eles, dispoñibilidade de vivenda e doutros servizos (educación, sanidade, etc.), integración social, e posibles resistencias de familiares e amigos.

É necesario:

- » **Dedicar tempo ao proceso: escapar das respostas evidentes e máis obvias, xa que neste proceso reflexivo poden aparecer ou xerarse novas ideas ou perspectivas. Falar con persoas que adoitan ter outros enfoques diferentes aos nosos e manter a mente aberta a outros enfoques e colaboracións.**
.....
- » **Considerar a opinión de familiares e amigos, pero tamén manter unha visión crítica e independente.**
.....
- » **Contar con asesoramento profesional e identificar en que eidos é máis crítico contar con axuda experta.**
.....
- » **Ter unha visión clara do proxecto, pero en paralelo ter unha actitude flexible no modo de alcanzar os obxectivos. Estar aberto a solucións e oportunidades inesperadas que xurdan na relación con colaboradores ou no intercambio con outras experiencias.**
.....
- » **Coñecer e avaliar os riscos para determinar cales se poden asumir e como minimalos.**



Identificamos tres ámbitos de reflexión:

Motivacións: Por que quero incorporarme na agricultura? Cales son as miñas aspiracións?	<ul style="list-style-type: none">→ O meu proxecto é a curto prazo, medio prazo ou longo prazo?→ Quero crear unha empresa, gañar a vida, como modo de vida ou quero cambiar o mundo? (Considerar a intensidade do compromiso e as motivación principais e secundarias).→ Quero independencia laboral ou busco integración con outros proxectos ou redes?.→ Cales son as maiores barreiras que identifico?→ Como percibe o resto da familia ou entorno próximo o proxecto?→ Como me pode afectar o feito de vivir e traballar no mesmo lugar?
Activos/Habilidades: Que podo ofrecer?	<ul style="list-style-type: none">→ Que capacidades apporto ao proxecto? (coñecementos teóricos, habilidades técnicas, empresariais, marketing, comunicación, etc.)→ Teño terras ou podo acceder a elas? (Anexo 4)→ Teño infraestruturas ou equipamento?→ Teño capital ou acceso ao mesmo?→ Que investigacións levei a cabo sobre a idea de negocio?→ Teño algunha habilidade que completar ou desenvolver?→ Teño a man persoas que me poden axudar?
Necesidades e requirimentos: Que necesito agora? E nun futuro?	<ul style="list-style-type: none">→ Que ingresos necesito para comezar e manter o proxecto?→ Necesidade de aloxamento e vivenda.→ Necesidade de terra para o comezo e nun futuro.→ Que infraestruturas son necesarias?→ A idea que teño é fixa ou flexible?→ A localización do proxecto é fixa ou flexible?→ Como imaxino a evolución do proxecto en 5 e 10 anos?

As entidades de soporte, pola súa banda, deber ter en conta que as persoas NE poden ter diferentes obxectivos, entre os que podemos mencionar :

- » **Gañar a vida:** Buscar unha fonte de ingresos estable.
- » **Interese na produción agropecuaria:** Facerse realidade o interese ou paixón pola agricultura.
- » **Localización:** Permanecer nunha localidade específica ou trasladarse a outra.
- » **Idea de negocio:** Facerse realidade unha idea empresarial concreta.



- » **Experiencia:** Poñer en práctica coñecementos ou experiencia previa.
- » **Desenvolvemento de habilidades:** Desenvolver e aplicar habilidades empresariais.
- » **Contribuír ao desenvolvemento da comunidade:** Buscar un impacto positivo no entorno local.
- » **Establecer unha empresa familiar para as xeracións futuras:** Crear unha empresa que poida ser unha fonte de sustento para a familia a longo prazo.

No Anexo 8 propoñemos un modelo de táboa inspirada nos Test de autodiagnose empregados nos **Point Accueil Installation** franceses que permite recoller de maneira estruturada a información anterior, xunto cunha serie de datos técnicos do proxecto de incorporación que poden ser unha ferramenta útil para validar as necesidades das persoas NE e ver en que etapas será necesario identificar axentes ou recursos externos que os poidan acompañar no proceso.

Tamén pode resultar de interese a consulta doutras experiencias ou iniciativas de emprendemento no sector primario como as recollidas na plataforma Ruralitud.

3.2. Materializar a idea de proxecto

Neste punto, é preciso que a persoa NE teña decidido o ámbito produtivo no que vai a desenvolver a súa actividade e a localización física do proxecto. Se a persoa NE, chegados a este punto, tivera dúbidas de que facer ou onde, a recomendación xeral é que acuda a un axente que o poida asesorar na etapa de clarificación.

O documento **El camino hacia el empleo agrario en los sistema agrarios territo-**

rializados, realizado por **CERAI** en colaboración coa **Fundación Daniel y Nina Carasso** analiza entre outros temas, os principais atrancos para emprendedores agrarios cun enfoque agroecolóxico e ofrece algunhas claves para superalos.

Neste senso, a **Rede de Polos de Emprendemento e Apoio ao Emprego** ten desenvolvida unha metodoloxía propia que dá soporte aos emprendedores de calquera sector nas diferentes etapas do proceso de acompañamento. Na primeira das etapas do proceso que eles chaman "Etapa emerxer", axudan ao emprendedor a definir a idea de negocio, a definir a proposta de valor, o público obxectivo, e a coñecer a contorna (competencia e visión xeral do mercado) onde se vai a desenvolver a actividade empresarial.

Outras entidades tamén prestan apoio ás persoas NE para definir e aterrar a súa idea de incorporación ao mundo rural como o **Programa de Apoio a Empresas Agroalimentarias** da Fundación Juana de Vega, para iniciativas en toda Galicia ou o programa **RR_dTerritorio** da Fundación Roberto Ribas. Ambos programas foron detallados no apartado de axentes desta guía.

No caso de que a forma xurídica elixida sexa unha entidade de economía social, desde AGACA tamén acompañan no proceso de clarificación do modelo produtivo como parte do seu acompañamento.

Na seguinte táboa resúmense os requisitos de referencia a nivel produtivo, nunha fase xa consolidada, para os modelos produtivos frecuentemente elixidos polas persoas NE. Estes requisitos poden servir de guía, aínda que deberán ser adaptados a cada proxecto concreto, podendo existir variacións significativas en función das condicións locais e do NE. Normalmente haberá unha implantación progresiva en 2-3 anos.



PRODUCCIÓN	TAMAÑO	SUPERFICIE MEDIA	TIPO DE PRODUCCIÓN	INSTALACIÓNS	SAÍDAS	OUTROS COMENTARIOS OU NECESIDADES RELEVANTES
Pequenos rumiantes (ovino e caprino)	300-350 reproductoras. Obxectivo de máis de 1 cabrito ou año/ reproductora e ano. (Inflúe a prolificidade da raza)	60 hectáreas (6-10 animais/Ha)	Producción de carne (cordeiros e cabritos)	Necesarias para a época de partos, salvo gando rústico como a ovella galega. Boxes para as 24h post-parto de mínimo 1m ² /nai en gandeiría ecolóxica	A venda directa con sacrificio na granxa é ilegal. Pode facerse venda directa se o gandeiro o leva a matadoiro (existe un móvil), a alternativa é a venda a tratantes	Inversión alta en peches de fincas, tanto en € como de tempo. Cans de apoio, protectores (mastíns) e pastores
Vacún de leite	35-40 vacas en produción	40 hectáreas (0,7-2 UGM/Ha)	Producción de leite líquida, compatible con produción de produtos lácteos transformados	Establo vacas de leite+recria. Sala de ordeño e tanque de frío	Venda de leite líquido a industria. Venda de produtos transformados a través de venda directa	Para a elaboración de produtos transformados é necesario contar cun obrador
Vacún de carne	40-45 vacas en produción	45 hectáreas (0,7-2 UGM/Ha)	Carne de becerro	En extensivo non son necesarias naves. Alta inversión en peches de fincas	Venda directa, venda a industria ou a tratantes	Compatible coa venda de carne de gando maior (vaca e boi)
Porco celta	Explotación industrial. 15-20 nais en ciclo pechado ou ben 300-350 plazas de cebo	6 hectáreas (2,4 UGM/Ha)	Leitón destinado a cebadoiro ou porco cebado de 12 meses	Peche perimetral, refuxios e instalacións para partos	Venda directa, a particulares ou a industria	A lo menos, a fase de cebo realízase en liberdade. Sistema rotacional de aproveitamento das parcelas. Como a duración do ciclo de cebo é de 1 ano, as plazas de cebo coinciden co número de animais vendidos ao ano
Avícola artesanal <small>Única só viable como actividade complementaria, para ser viable economicamente como única actividade debe de ser avícola industrial, a cal non é compatible con agroecoloxía e razas autóctonas. Non existen exemplos de avícola industrial con razas autóctonas e en ecolóxico</small>	Avícola artesana: máximo de 50 galiñas de posta + 50 galiñas de recria + 400 prazas de cebo	4m ² /ave de parque. 6,25 aves/m ² de galiñeiro	Ovos + polos para recria + carne de galiña de desvelle + coas 400 plazas de cebo sóse vender capón e galo de máis de 8 meses	Instalacións separadas para a posta, recria e cebo. Naves agrícolas acondicionadas para aves con parques. Incubadora de ovos para poder pechar o ciclo	A lexislación de avícola artesanal permite a venda directa dos produtos, incluíndo a venda en feiras. A asociación conta cunha rede en expansión de obradores	A partir das prazas máximas de avícola artesanal pasaríase a industrial, onde a lexislación non permite a mezcla de tipos de producións nin de animais de diferentes idades, debe de seguirse a estratexia de bioseguridade "todo dentro-todo fóra". Por volume de vendas, a avícola artesanal non permite que sexa unha actividade única viable. O importante é que permite pechar o ciclo e ter ao mesmo tempo animais de diferentes idades e con diferentes producións. Unha galiña de Mos produce uns 190 ovos/ano cunha duración de 2 anos
Apicultura (apicultor profesional)	150 colmeas	Superficie para albergar as colmeas ou avellarizas. Non se precisa en si terreo propio	Mel multifloral, meles monoflorais e mielatos. Outros produtos: jarea real, polen e propóleo	Obradoiro para a extracción e envasado do mel. Instalacións para albergar o material de uso diario e as alzas. Equipo completo para o manexo en campo das abellas. Material de defensa contra a velutina	Venda directa. Venda a tendas ou outro tipo de distribución	As meles monoflorais poden ser, dentro da IXP: de eucalipto, castaño, silva ou brezo. Existe o denominado mel do bosque ou lielato, que é a partir dos exudados das plantas aproveitados polas abellas. É moi importante contar con formación para o manexo das abellas
Viticultura (solo produción de uva)	3-5 hectáreas		Uva para vinificación	Pequena instalación para albergar maquinaria	Uva para vinificación a bodegas	Rendimento suxeito a DOP. Require dereitos de plantación. Coste medio de implantación da viña: 50.000€/hectárea
Produción hortícola	3.000-4.000 m ² de invernaderos, 4,5-5 hectáreas produción ao aire libre ou as combinacións de ambas as dúas posibles		Productos hortícolas en fresco	Invernadoiro, almacén de maquinaria agrícola e nave para o proceso de envasado	Venda directa, mercado ou a distribución	Necesidades mínimas moi variables dependendo dos produtos hortícolas a producir

Táboa 2. Marcadores indicativos mínimos para unha unidade de traballo agrícola
Fonte. Elaboración propia



3.2.1. Adquirir competencias técnicas axeitadas. A formación

A formación é fundamental para acadar a viabilidade e competitividade de calquera sector produtivo. No caso da actividade agraria, a formación actúa como un elemento de revitalización e modernización, mellorando as condicións económicas, produtivas e de calidade de vida dos agricultores e gandeiros.

As persoas NE adoitan proceder de traxectorias formativas, profesionais e realidades territoriais, alleas ao sector agrario. A diferenza dos sucesores clásicos na agricultura, que se criaron maioritariamente en granxas e adquiriron boa parte dos coñecementos básicos coa práctica, os NE moitas veces parten dun lenzo en branco, sobre todo a nivel de experiencia en campo. Aínda que isto é un reto de inicio, tamén ofrece a vantaxe de evitar inercias ou prácticas non desexadas que poidan existir.

Así, a formación aparece como o primeiro e máis importante requisito a considerar antes da instalación dunha persoa NE, cando menos para a adquisición de certas competencias básicas. O reto é dobre, por unha banda os programas formativos existentes en materia agraria están moitas veces deseñados para persoas vinculadas ao sector. Por outra banda, en raras ocasións teñen en conta as particularidades e condicionantes que enfrontan os NE, que as veces carecen de experiencia práctica e teñen máis dificultades para adquirila, en comparación cos descendentes de agricultores. A dificultade aumenta cando as persoas NE se incorporan en territorios nos que a agricultura xa non está presente ou en sectores novos na súa contorna xeográfica, onde non hai referentes aos que poder consultar cuestións básicas nin, probablemente, servizos técnicos especializados dispoñibles.

Por ese motivo, a entidade de apoio pode centrarse en identificar que recursos formativos existen no seu territorio ou, se é posible, explorar a creación de novas opcións formativas, sexan estas máis ou menos específicas ou adaptadas. Existen certas fórmulas coma bolsas de formación, estadias de voluntariado ou mesmo traballos asalariados que permiten entrar en contacto por primeira vez co sector. Isto pode ser útil na fase de reflexión, xa que moitas experiencias serven de inspiración e de exemplo daqueles aspectos que se queren abordar ou evitar no futuro.

A oferta formativa pode clasificarse en:

- » **Formación universitaria**
- » **Formación profesional regrada.**
- » **Formación continua ou non regrada.**

En Galicia, hai oferta dos tres tipos para o eido agrario, adaptada a diversas circunstancias e necesidades.

3.2.1.1. Formación universitaria

O sistema universitario galego está formado por tres institucións, a Universidade da Coruña, a Universidade de Santiago de Compostela e a Universidade de Vigo, distribuídas en sete campus nas principais cidades da comunidade.

O eixo da formación universitaria agraria atópase no **Campus Terra de Lugo**, dependente da USC, e o Campus de Ourense da Universidade de Vigo.

Dentro de todas as facultades que integran o Campus Terra, a Facultade de Veterinaria e a Escola Politécnica Superior da Enxeñería (EPS)



son as máis relacionadas co eido agrario.

A **Escola Politécnica Superior do Campus de Lugo** da USC oferta os graos de:

Grao en Enxeñaría Agrícola e Agroalimentaria con catro especializacións:

- » **Mecanización e construcións rurais.**
- » **Explotacións agropecuarias.**
- » **Industrias agrarias e alimentarias.**
- » **Hortofruticultura e xardinaría**

E un dobre grao en **Enxeñaría Agrícola e Agroalimentaria e Enxeñaría Forestal e do Medio Natural**

Como estudos de posgrao, a EPS oferta:

- » **Máster Universitario en Enxeñaría Agronómica.**
- » **Ata o curso 2022-2023 tivo o Master Propio en Producción de Leite.**

Por último, a EPS oferta dous cursos de formación específica que son de acceso tanto para os titulados de posgrao como para titulados en ciclos formativos de grao medio ou superior da rama profesional agraria:

- » **Curso de Formación Específica de Alimentación na Producción de Leite.**
- » **Curso de Formación Específica de Economía da Explotación de Leite.**

O campus de Ourense da Universidade de Vigo, dispón dos graos de:

- » **Grao en Ciencia e Tecnoloxía dos Alimentos.**
- » **Grao en Ciencias Ambientais.**
- » **Grao en Enxeñaría Agraria.**

Como estudos de posgrao ofértanse:

- » **Máster Universitario en Ciencia e Tecnoloxía Agroalimentaria e Ambiental.**
- » **Máster Universitario en Xestión Sostible da Auga.**

A Universidade da Coruña ofrece a titulación do **Grao en Paisaxe** en colaboración co Campus Terra da USC.

O **Máster Universitario en Biodiversidade Terrestre: Caracterización, Conservación e Xestión** impártese en colaboración polas tres Universidades galegas.

3.2.1.2. Formación Profesional regrada en Galicia

A oferta de formación profesional pode variar dun curso a outro segundo a demanda existente, podendo desaparecer ciclos con pouca demanda e implantarse novos en áreas nos que se detecte un interese sectorial ou necesidades de formación específica.

O máis axeitado é consultar en xuño de cada ano as condicións de acceso e oferta existente en cada nivel e nas diferentes modalidades: réxime ordinario, réxime de persoas adultas presencial, semipresencial ou a distancia (modular), ou na modalidade de formación dual.



A **páxina web da Xunta de Galicia** proporciona información actualizada e permite buscar por familia profesional, por centro ou por localización. No caso da formación dual, a oferta pódese consultar na web da **Consellería de Educación**. O Ministerio de Educación, Formación profesional y Deportes, ten na **páxina web todoFP** a información sobre toda a oferta de FP a nivel español.

A modo de exemplo, dentro da oferta de formación profesional do curso 2023-2024 en Galicia ofertáronse os seguintes ciclos de FP da rama agraria:

Grao básico:

- » Actividades agropecuarias.
- » Agroxardinaría e composicións florais.

Grao medio:

- » Aproveitamento e conservación do medio natural.
- » Produción agroecolóxica.
- » Produción agropecuaria.
- » Xardinaría e floraría.

Grao avanzado:

- » Gandaría e asistencia en sanidade animal.
- » Paisaxismo e medio rural.
- » Xestión forestal e do medio natural.

Dentro da familia profesional de Industrias alimentarias tamén existe unha oferta que pode ser de interese para as persoas NE que queiran abordar procesos de transformación das producións primarias:

Grao básico:

- » Industrias alimentarias.

Grao medio:

- » Aceites de oliva e viños.
- » Elaboración de produtos alimentarios.
- » Panadaría, repostaría e confeitaría.

Grao avanzado:

- » Procesos e calidade na industria alimentaria.
- » Vitivinicultura.

Para as persoas NE pode resultar de interese a oferta de cursos de **Emprego Galicia**, que pon a disposición das persoas traballadoras desempregadas unha ampla oferta de accións formativas para mellorar a súa cualificación profesional. Desde esta web é posible tamén consultar a oferta da Fundación Estatal para la Formación en el Empleo (**Fundae**) e a oferta formativa do Centro de Novas Tecnoloxías de Galicia (**CNTG**). A información sobre prazas e requisitos pódense consultar tamén nas oficinas de emprego e nos centros que imparten as formacións.

3.2.1.3. Formación continua non regrada

A necesidade de formación nos traballadores do sector agrario levou ás administracións públicas e ás entidades relacionadas a promover a oferta deste tipo de formación,

con todo, a formación non regrada pode variar moito co paso do tempo, por iso é fundamental coñecer de primeira man as organizacións que ofrezan formación non regrada e saber como acceder a esa información.

A Axencia Galega de Calidade Alimentaria convoca anualmente o **Plan de Formación ao Agro Galego** enmarcado no Programa de Desenvolvemento Rural.

Estas accións de formación continua son programadas e executadas exclusivamente polas **entidades colaboradoras da Consellería do Medio Rural** e polas unidades propias da Consellería.

Estas accións formativas están dirixidas ás persoas vinculadas profesionalmente e de xeito directo aos sectores produtivos da agricultura, gandería, industria agroalimentaria e cadea forestal-madeira, ou con expectativas de incorporación e sempre vinculadas aos sectores prioritarios definidos nos **Plans Anuais de Formación da Conselleira de Medio Rural**.

As accións programadas poden ser impartidas en diferentes modalidades: presencial, e-learning, e-learning ou microlearning e en diferentes formatos como seminarios, cursos, talleres, visitas, etc.

Outras entidades como **AGACA** ou **CLUSAGA** programan accións de formación específicas de interese para as persoas NE cunha oferta formativa que se pode consultar na sección de formación das súas webs.

3.2.1.4. Formación práctica non regrada

Existen múltiples formas de adquirir experiencia práctica no sector agrario, sendo moitas delas altamente recomendables tanto se xa se conta con experiencia previa como

para aquelas persoas sen coñecementos previos. Nalgúns casos, a veciñanza proporciona ás persoas entrantes información e consellos a medida que se van precisando, pero existen fórmulas que, se ben non entran dentro da formación "formal", son enriquecedoras a múltiples niveis. A realización de estadias noutras empresas dá unha idea do traballo non só a nivel máis práctico, senón tamén nos niveis económico, loxístico, relacional, etc. Por iso é recomendable outorgar información sobre as posibilidades que hoxe en día existen a este fin como:

- » O Programa **CULTIVA** é unha iniciativa desenvolvida e financiada polo MAPA para o desenvolvemento de estadias formativas para persoas agricultoras mozas en explotacións modelo. Este programa permite realizar estadias completamente subvencionadas en explotacións de todo o territorio español para aquelas persoas instaladas como titulares nunha explotación agraria nos últimos 5 anos.



Figura 9. Infografía sobre o Programa Cultiva.
Fonte: *paxina web do MAPA-infografía.*

- » Experiencias de voluntariado, que se poden poñer en práctica a través de plataformas como **WWOOF (LLOOF para formación)** ou **Workaway**. WWOOF ofrece exclusivamente estadias en granxas de

produción ecolóxica, tanto profesionais coma de autoconsumo, cunha duración que se acorda entre a granxa anfitrioa e a persoa voluntaria. Para acceder a plataforma é preciso abonar unha cota anual duns 25€, aproximadamente. É recomendable seleccionar previamente o país no cal se quere desenvolver dita actividade e, posteriormente, buscar a granxa de destino nese país. Workaway ofrece estadias en multitude de empresas de diferentes sectores. Nalgúns casos as estadias poden incluír traballos remunerados.



Figura 10. Portada inicial da plataforma de WWOOF en Francia.

Fonte: [web de WWOOF Francia](#).

3.2.2. O asesoramento agrario

As prácticas agrícolas requiren na maioría dos casos, coñecementos agronómicos de certa complexidade. A axuda dun técnico especializado pode resultar de gran utilidade e supor un considerable aforro de tempo, non só a nivel produtivo senón para axudar na adaptación aos cambios normativos ou na toma de decisións estratéxicas na planificación mesma do proxecto produtivo.

Con frecuencia, o perfil de persoa NE que consideramos no GO TERRACTIVA, adoita ter carencias significativas a nivel de coñecementos específicos en agricultura e gandería o que pode dificultar a implantación

do proxecto do NE. Porén, tamén posúen a capacidade de incorporar habilidades das ocupacións previas que poden outorgan ás NE unha visión diferencial.

En Galicia, este asesoramento máis agronómico pode vir da man dun técnico das Oficinas Rurais da Consellería do Medio Rural ou de asesores privados das diferentes Entidades de Aconsellamento, e tamén, doutras entidades se estas contan con persoal con formación agraria específica como é o caso dalgún Grupo de Desenvolvemento Rural, as cooperativas agrarias ou as organizacións profesionais agrarias.

Con relativa frecuencia, o NE pode recibir o asesoramento en temas de alimentación e sanidade de gando ou produción agrícola do persoal das comerciais de produtos agrarios, sendo este ás veces, un servizo post-venda cun obxectivo de fidelizar ao cliente e non un asesoramento técnico independente.

A persoa NE pode ter dificultade en atopar asesoramento técnico especializado nalgún tipo de produción agrogandeira novidosa ou non demasiado estendida ou implantada no territorio, xa que os técnicos adoitan especializarse naqueles sectores máis presentes na contorna e que supoñen unha carteira de clientes ampla.

Como consecuencia, poder ser complexo atopar entidades que dispoñan de equipas multidisciplinares cualificadas que sexan capaces de dar resposta a todas as dúbidas de carácter técnico se o NE quere implantar un proxecto multisectorial.



3.2.3. A comercialización dos produtos

Unha das primeiras preguntas que se debe facer un NE é a forma de comercialización do seu produto: Como e onde vou vender a miña produción?. Aínda parecendo unha pregunta obvia, é frecuente que a persoa que se incorpora non teña reflexionado en profundidade sobre ela.

O modelo óptimo de produción implica tentar colocar un produto no mercado antes de produci-lo e así poder adaptalo plenamente ás demandas do cliente.

Como regra xeral, recoméndase basear o deseño en estudos de mercado de calidade, completar as fontes de información cuantitativa con outras cualitativas e partir da base de que é o produto o que se ten que adaptar aos hábitos de consumo e non ao contrario.

Á hora de trasladar a produción ao mercado, débese contemplar as posibles vías de comercialización máis axeitadas ás características dos modelos produtivos máis frecuentes en persoas NE.

Dende a entidade de apoio, se ben non sempre vai ter experiencia no apartado de comercialización, é factible animar á persoa NE nesta reflexión, mesmo introducíndolle distintas opcións existentes como as que se citan a continuación. En todo caso, coñecer que canles e estratexias de comercialización están a seguir produtores do territorio e do mesmo sector, xa é un punto de partida fundamental dado que as novas persoas produtoras poden intentar buscar fórmulas de cooperación a ese nivel.

3.2.3.1. Canles curtas de comercialización (CCC)

Non hai unha definición clara do que supón unha CCC. O regulamento do Fondo Europeo Agrícola de Desenvolvemento Rural (FEADER), defínese como "unha cadea de subministro formada por un número limitado de axentes económicos, comprometidos coa cooperación, o desenvolvemento económico local e as relacións socioeconómicas entre produtores e consumidores nun ámbito de proximidade."

Basicamente, o que se busca é xerar unha canle que minimize os axentes da cadea dende a produción ata o consumidor final.

3.2.3.1.1. Venda directa en mercados

A venda directa en mercados presenta varias vantaxes, como a distribución gradual da mercadoría e o control total sobre o prezo de venda. Aínda que é unha opción moi apreciada polos produtores, é importante considerar certos aspectos: A necesidade de contar con persoal de axuda para a carga e a descarga, así como a montaxe do posto, de ser fóra dunha instalación.

- » Os custes de desprazamento ata o lugar de celebración do mercado.
- » Os permisos municipais, se fosen precisos, ou a obtención da praza no caso de ser limitadas.
- » As perdas por transporte dos produtos non vendidos.
- » Necesidade dun vehículo adecuado para o transporte dos produtos.

3.2.3.1.2. Venda directa na propia explotación

Aínda que esta práctica non é moi común na nosa rexión, en outras partes de Europa é habitual que os consumidores se despracen



para adquirir alimentos frescos e de tempada directamente nas explotacións, especialmente froitas e hortalizas. Este modelo está limitado pola distancia aos núcleos de consumo.

- » Require de accións publicitarias específicas.
- » Require dunha boa organización do traballo.

3.2.3.1.3. Envíos a domicilio

Esta fórmula comeza a ser unha opción cada vez máis habitual, sobre todo despois da pandemia. Os hábitos do consumidor están a mudar e son moitos os que escollen a opción de mercar determinados produtos directamente ao produtor.

Aínda así, esta fórmula non é a máis sinxela de implantar e débense contemplar varios requisitos:

- » A necesidade de contar cunha páxina web que soporte un Marketplace, ou calquera outra ferramenta que facilite a oferta de produtos.
- » Un sistema de pago que permita o cobro e un sistema de facturación adaptado.
- » Unha loxística propia de reparto ou unha empresa que se adapte ás necesidades de reparto porta a porta.
- » Un volume suficiente como para xerar unha venda constante na tempada.

3.2.3.1.4. Venda directa en tendas de proximidade ou especializadas

Pode ser a través dunha tenda propia ou como provedores dunha ou varias tendas da contorna.

Sexa a un único despacho, ou a varios, debemos contar con:

- » Un sistema de reparto.
- » Negociar as marxes polo total da mercadoría, sen tanta marxe como a venda nos mercados, pero aforrando os custos de desprazamento e de persoal.

3.2.3.1.5. Venda a través dun grupo ou cooperativa de consumo

Este modelo supón a venda a un grupo de consumidores semipermanentes aos que vender de xeito regular unha cantidade fixa de produto. É unha opción cómoda para a planificación financeira, produtiva e de reparto, pero obriga igualmente a asumir os custos de desprazamento e persoal para a manipulación da mercadoría, así como unha facturación máis complexa.

3.2.3.1.6. Venda directa a un restaurante ou comedor de colectividadeas.

Unha das opcións que podemos explorar é a de ser provedores directos dun restaurante ou comedor de colectividadeas.

Neste caso, debemos contar con ter un volume e unha tipoloxía de produtos axeitado ás demandas de cada cliente, así como dispoñer dun medio de transporte que poida afrontar o desprazamento regular. O prezo soe ser negociado, en moitos casos, para unha tempada enteira e o sistema de facturación debe adaptarse ás necesidades da empresa ou institución.

É preciso ter en conta que se traballamos con algún establecemento pertencente a un grupo de empresas, é probable que teñamos que darnos de alta como provedor nunha base de datos e adaptarnos ao xeito de facturación e pago deste tipo de empresas.



3.2.3.2. Distribución a través de intermediarios

En xeral, optar por modelos de distribución a través de intermediarios pode simplificar a xestión lóxística.

Cando se traballa como provedores deste tipo de canles, cómpre ter en conta que na maioría dos casos, débese escalar a produción e estandarizar o produto.

Estas canles caracterízanse pola falta de conexión directa entre o produtor e o consumidor e polo xeral o reparto de valor entre os elos da cadea está moi concentrado nos elos intermedios.

3.2.3.2.1. Provedores dunha empresa distribuidora ou gran superficie

É fundamental avaliar a capacidade para proporcionar un volume adecuado de produto.. Por exemplo, se se desexa colaborar cunha cadea de supermercados, non se debe fornecer a un único establecemento, senón a toda a cadea ou a unha parte significativa dela. Neste caso, o produto debe estar estandarizado en termos de gramaxe e ser completamente libre de defectos. Este tipo de adecuación do produto supón asumir unhas perdas que dependo da especie poden chegar ate o 15% ou o 20% da plantación. Por iso haberá que ter en conta esta perda no calculo dos custos. De igual xeito teremos menos marxe á hora de negociar o prezo final da venda.

Se optamos por este modelo, é recomendable prever unha segunda vía de comercialización para descartes ou excedentes.

3.2.3.2.2. Provedores dunha empresa transformadora

Os requisitos son similares aos do modelo anterior, pero con algúns matices adicionais. Se se fornece a unha empresa transformadora que conta con selos de calidade ou certificacións específicas, o produto debe adaptarse aos estándares establecidos por esa empresa. Isto pode implicar unha adaptación adicional no produto para cumprir cos requisitos de calidade ou certificacións solicitadas.

3.2.4. Localizar o proxecto. Analizar o contexto do territorio e os servizos dispoñibles

A dispoñibilidade de superficie para comezar o proxecto produtivo é o primeiro e máis importante condicionante co que se ten que enfrontar a persoa NE.

Os posibles escenarios naqueles casos en que as persoas NE teñan que buscar terra para desenvolver o seu proxecto produtivo, descríbense de maneira exhaustiva na **Guía de apoio no acceso á terra dos novos entrantes no sector agrario** elaborada polo Grupo Operativo TERRACTIVA e que completa a información desta guía xeral.

Chegados a este apartado da guía no que a persoa NE xa fixo a reflexión inicial de que é o que quere producir e como, xa ten emprazamento posible para o proxecto (ben porque xa dispoñía del ou por que accedeu a el por diferentes medios) e conta coa formación e información necesaria a nivel produtivo, é necesario ter en conta outros aspectos moi ligados ao territorio onde se vai establecer o proxecto, entre eles, o acceso á vivenda e servizos vinculados, a integración na comunidade e o acceso aos chamados servizos básicos.



Aínda que o acceso á vivenda é un requisito imprescindible para instalar un proxecto produtivo no medio rural e que o despoboamento dos núcleos rurais é un problema sobradamente coñecido, dáse o paradoxo que neste caso, oferta e demanda non coinciden e que a busca de vivenda no medio rural poder resultar un problema con difícil solución para as persoas NE sen vinculación previa con territorio.

No informe **El camino hacia el empleo agrario en los sistemas agrarios territorializados (SAT)** identifica unha serie de causas deste problema e que son, en moitos casos, estruturais e dificilmente solucionables pola persoa NE:

- » Vivendas en situación de ilegalidade, non rexistradas o que dificulta o acceso a préstamos hipotecarios.
- » Vivendas de propiedade descoñecida ou en disputa por herdanza.
- » Oferta de vivendas pouco coñecida.
- » Apego ou valor emocional á propiedade das persoas máis maiores que dificulta a posta no mercado de venda ou aluguer das vivendas valeiras.

En zonas illadas o escaso valor económico das propiedades non serve de aliciente para resolver os problemas de legalidade ou herdanzas.

As entidades de apoio que queiran axudar neste aspecto ás persoas NE poden:

- » Estar ao tanto de iniciativas, incentivos fiscais, axudas ou subvencións das diferentes administracións públicas orientadas a mitigar este atranco, como o

caso da **axuda por adquisición e rehabilitación de vivendas nos proxectos de aldeas modelo**. (ver anexo 5).

- » Realizar accións de sensibilización coa poboación local, moitas veces descoñecedora do paradoxo de falla de vivenda nun rural despoboado.

O segundo aspecto a ter en conta é a integración e o arraigo nas comunidades locais que será máis ou menos complicado en función do punto de partida das persoas NE.

Cando as persoas NE teñen algún tipo de vínculo familiar previo no lugar de instalación, o proceso de chegada é máis doado, e a persoa NE só se ten que concentrar no proxecto produtivo. No caso de que non exista ese vínculo, a persoa NE terá ademais que traballar para integrarse na comunidade.

O proceso de integración ten algunhas particularidade que as persoas NE deben considerar:

- » O proceso de integración social coa veciñanza pode ser lento, pero unha vez conseguida supón un activo importante para o mantemento do proxecto produtivo.
- » Pódense xerar conflitos debido ás diferentes visións sobre a xestión do territorio ou os modelos produtivos entre a poboación e as persoas NE.
- » Medo dos poboadores a perder certos beneficios derivados do abandono do territorio: uso segundo criterios e vontade propia de terras abandonadas durante anos.



- » Os proxectos abertos á comunidade (venta directa na granxa, organización de actividades complementarias ás produtivas etc.) poden axudar no proceso de integración.

Neste senso, as entidades de apoio poden:

- » Facilitar na persoa NE un proceso reflexivo sobre a importancia de establecer relacións persoais coa comunidade dun xeito lento e empático, isto pode implicar renunciar a certas premisas iniciais, identificar e evitar puntos de conflito cos residentes, buscar espazos de consenso e non xerar falsas expectativas.
- » Propoñer espazos e eventos de convivencia nos que poidan participar as persoas NE.

Existe aínda un terceiro conxunto de factores que é necesario ter en conta no caso de que o proxecto do NE teña como lugar de establecemento un entorno rural. Son aqueles derivados do acceso aos chamados servizos básicos, vinculados á calidade de vida, como son o transporte, a sanidade, a educación e as comunicacións.

As entidades de acompañamento teñen unha capacidade limitada nestes aspectos, máis aló de facer que os NE teñan conciencia das limitacións que se poden atopar no acceso aos seguintes servizos e de fornecer a información que estea na súa man relativa á:

- » Distancia/tempo/ dotación dos servizos de atención sanitaria e servizos sociais (garderías, centros de día, etc.)
- » De ser necesario, distancia aos centros de formación primaria e secundaria, servizos de transporte.

- » Instalacións deportivas.
- » Opcións de transporte público.
- » Conectividade na zona.

A esta lista non exhaustiva é necesario engadir o acceso a provedores de insumos e ou servizos necesarios para a actividade produtiva.

3.2.5. Dimensionar o proxecto: O plan de negocio

Os emprendedores agrarios, deben ter un enfoque empresarial do seu proxecto, o produto obtido ten que ser vendido a un prezo superior ao custo de produción.

O plan de negocio é un documento formal que axuda aos promotores dunha empresa a estruturar a súa idea de negocio. Dá idea da viabilidade (técnica, legal, comercial e económico-financeira) da iniciativa e proporciona unha guía estratéxica para acadar os obxectivos e metas do proxecto agrario.

Todas as fontes coinciden na importancia de que o promotor/promotores da idea dediquen o tempo necesario á elaboración do plan, xa que este é o primeiro dos investimentos necesarios para a creación dunha empresa.

Cando está ben elaborado é unha folla de ruta que axuda ás persoas NE a tomar decisións informadas, planificar os investimentos e fluxos de caixa e facilita a adaptación aos cambios do mercado e na contorna.



En xeral, un plan de negocio ten a **seguinte estrutura básica**:

- 1. Resumo executivo que sintetiza toda a información clave do proxecto:** misión, visión e valores da idea de negocio, a proposta de valor, os obxectivos a curto e longo prazo e a estrutura legal e organizativa.
- 2. Estudo de mercado e estratexia comercial** onde se analizan as tendencias do mercado, público obxectivo e competencia. Este estudo permite definir a estratexia comercial adecuada para posicionar o produto ou servizo no mercado.
- 3. Proceso produtivo ou plan de operacións a implementar,** lexislación aplicable, provedores e recursos humanos necesarios. Inclúe detalles do traballo familiar se existe e describe as capacidades e formación individuais.
- 4. Análise económica-financeira** que inclúe o plan de investimentos, o financiamento, a proxección financeira e a estratexia financeira sostible. Esta sección debe mostrar como se financiará o proxecto e como se xestionarán os recursos.
- 5. Análise estratéxica DAFO** onde se avalían as debilidades, ameazas, fortalezas e oportunidades do proxecto. Esta análise axuda a coñecer a situación do negocio e identificar áreas de mellora e oportunidades de crecemento.
- 6. Aspectos legais e regulamentarios** a considerar para a posta en marcha do proxecto.

É posible atopar na rede numerosos recursos de apoio para a elaboración dun plan de negocio como os que se atopan en:

» <https://www.igape.gal/es/emprendedores/como-crear-una-empresa>

» <https://www.coruna.gal/empresa/es/asesoramiento-en-empredimiento?argIdioma=es>

» <https://norural.gal/plan-de-empresa/>

» <https://www.creafacyl.es/wp-content/uploads/2014/02/PLAN-DE-EMPRESA-DE-AGRICULTURA-ECOL%C3%93GICA.pdf>

A Rede de Polos de Emprendemento e Apoio ao Emprego acompaña aos emprendedores de todos os ámbitos no desenvolvemento do plan de negocio, con titorías online adaptadas ás necesidades de cada caso.



Inicio da actividade e posta en marcha do proxecto



4. INICIO DA ACTIVIDADE E POSTA EN MARCHA DO PROXECTO

Unha vez rematada a análise previa, na que a persoa NE ten claro os seus obxectivos, o punto de partida e os recursos cos que conta e os que necesita para poñer en marcha o proxecto, chega o momento de empezar coa parte máis burocrática.

Nesta sección revísanse as diferentes formas xurídicas máis axeitadas para unha explotación agropecuaria, os principais trámites e rexistros necesarios para empezar a actividade e as posibilidades de financiación do proxecto.

4.1. Elección da forma xurídica

Segundo indica o **Decreto 200/2012**, a titularidade dunha explotación agraria pode ser exercida por unha persoa física (sexa en réxime de titularidade única, como compartida), como por unha personalidade xurídica. A efectos de rexistro distínguese entre titular persoa física ou titular persoa xurídica.

Á hora de decantarse por algunha das posibles figuras débese ter en conta o punto de partida en cada caso, e formularse cuestións básicas como:

- » **Risco e responsabilidade:** cando hai risco na actividade convén xerar unha forma xurídica con personalidade propia separada da dos seus integrantes, para limitar a responsabilidade persoal.
- » **Necesidades de Financiamento:** Se se necesita obter crédito, unha estrutura sólida pode ser vantaxosa. Porén, para

proxectos con beneficios iniciais baixos, pode ser máis apropiado comezar cunha forma máis sinxela, a título individual ou como sociedade civil. É importante destacar que, ao longo da vida da actividade, a forma de titularidade pode modificarse e adaptarse ás circunstancias.

4.1.1. Titularidade persoa física

4.1.1.1. Titular individual

Unha única persoa física. É a forma individual de desempeñar unha actividade económica. Aínda que existe a posibilidade de limitar a responsabilidade da persoa titular (por exemplo mediante unha sociedade unipersoal), o modelo máis habitual é o vinculado a un autónomo/a agrario/a. Os trámites para constituíla:

- » Inscripción no **REAGA**.
- » Alta na **Axencia Estatal de Administración Tributaria**.
- » Alta RETA/SETA na **Seguridade Social**.

As súas características esenciais son que non ten personalidade xurídica, a responsabilidade é ilimitada, a administración e representación é individual, non hai mínimo legal no capital/achega, o reparto de beneficios e auto asignación e tributa por IRPF.

4.1.1.2. Titularidade Compartida

Cando se exerce a actividade por dúas persoas físicas tal como recolle a **Lei 35/2011**, estando ambas dadas de alta no réxime de Seguridade Social, exercendo a actividade agraria e traballando nela de modo directo e persoal. O REAGA ten unha sección propia para as



titularidades compartidas. En Galicia están reguladas polo Decreto 200/2012 polo que se regula o Rexistro de Explotacións Agrarias de Galicia.

Os trámites para constituíla:

- » Inscripción no **REAGA** coa figura de titularidade compartida.
- » Alta na **Axencia Estatal de Administración Tributaria**.
- » Alta na **Seguridade Social**.

As súas características esenciais son que a responsabilidade e directa, persoal e ilimitada das dúas persoas titulares, a administración e representación é solidaria, con excepción dos actos que supoñan disposición, alleamento ou gravame da explotación, nos cales a representación será mancomunada.

4.1.1.3. Comunidade de bens

A titularidade pertence ao conxunto de herdeiros dunha comunidade hereditaria que constitúe un explotación familiar con titulares persoas físicas.

As comunidades de bens precisan dos seguintes trámites para constituíla:

- » Contrato privado ou acordo de vontades.
- » Inscripción no **REAGA** coa figura de titularidade compartida.
- » Alta na **Axencia Estatal de Administración Tributaria**.
- » Alta na **Seguridade Social**.
- » Engadir no nome C.B. ou comunidade de bens.

As súas características esenciais son que non ten personalidade xurídica separada da dos comuneiros/as, a responsabilidade das/os comuneiras/os é ilimitada, os acordos son por maioría, non hai mínimo legal no capital, como mínimo debe estar constituída por dous partícipes e tributan por IRPF.

4.1.2. Titularidade persoa xurídica

4.1.2.1. Sociedade civil

A sociedade civil (SC) e un contrato polo que dúas ou máis persoas se obrigan a poñer en común diñeiro ou bens, con ánimo de partir entre eles as ganancias.

As Sociedades civís precisan dos seguintes trámites para constituíla:

- » Contrato privado ou acordo de vontades.
- » Inscripción no **REAGA**.
- » Alta na **Axencia Estatal de Administración Tributaria**.
- » Alta na **Seguridade Social**.
- » Engadir no nome S.C. ou Sociedade Civil.

As súas características esenciais son que a responsabilidade das persoas socias é ilimitada (primeiro respóndese co patrimonio da sociedade e de non ser suficiente co persoal), a administración páctase no contrato de constitución, calquera socio/a pode representala dentro dos límites do seu poder ou mandato (acordados previamente), non hai mínimo de capital legal, o mínimo de partícipes son dous, o reparto de beneficios/perdas é proporcional á achega (en ausencia de pacto previo) e tributan por IRPF.



4.1.2.2. Sociedade Agraria de Transformación

As Sociedades Agrarias de Transformación (SAT) son sociedades civís de finalidade económico-social en orde á produción, transformación e comercialización de produtos agrícolas, gandeiro e / ou forestais, á realización de melloras no medio rural, promoción e desenvolvemento agrario e á prestación de servizos comúns que sirvan a esa finalidade. Poden transformarse en sociedades cooperativas agrarias.

As **SAT** precisan dos seguintes trámites para constituíla:

- » Acta fundacional, relación de persoas asociadas, estatutos pactados e memoria obxectivos.
- » Inscripción no **Rexistro de SAT de Galicia**.
- » Inscripción no **REAGA**.
- » Alta na **Axencia Estatal de Administración Tributaria**.
- » Alta na **Seguridade Social**.
- » Engadir no nome SAT ou Sociedade Agraria de Transformación.

As súas características esenciais son que se constitúe mediante un contrato entre as persoas socias, ten personalidade xurídica, a responsabilidade é subsidiaria das persoas asociadas de forma mancomunada e ilimitada. A administración é por xunta reitora se son máis de 10 persoas socias, ou presidencia unipersoal. Deben ser tres persoas socias como mínimo, e o reparto de perdas/beneficios é proporcional á achega. As tributacións son polo Imposto de Sociedades. É preciso levar un rexistro de persoas socias,

actas de asemblea, actas de xunta ou órgano de goberno e libros contables obrigatorios.

4.1.2.3. Sociedade Laboral

As sociedades laborais son aquelas nas que a maioría do capital social é propiedade dos/as traballadores/as que prestan servizo nelas de forma persoal e directa. Ningunha persoa socia pode ter máis dun terzo do capital en propiedade, e as persoas traballadoras contratadas non poden traballar máis horas anuais que as socias (ten que ser inferior ó 49% das horas anuais realizadas polas persoas socias traballadoras, excepto se son persoas con discapacidade igual ou superior ó 33%). A sociedade pode optar por Sociedade Anónima Laboral ou Sociedades Limitadas laborais. Como norma xeral as persoas socias traballadoras encádranse dentro do réxime Xeral da Seguridade Social. Os **trámites** para constituíla:

- » Escritura pública e Inscripción no **Rexistro de Sociedades Laborais**.
- » Inscripción no **REAGA**.
- » Alta na **Axencia Estatal de Administración Tributaria**.
- » Alta das persoas socias na **Seguridade Social**.
- » Engadir no nome «Sociedade Anónima Laboral», «Sociedade de Responsabilidade Limitada Laboral», ou «Sociedade Limitada Laboral» ou as abreviaturas SAL, SROLL o SLL, segundo proceda.

As súas características esenciais son que no caso de sociedades anónimas, o capital non pode ser inferior a 60.000€, totalmente suscrito e desembolsado nun 25% como mínimo. Nas sociedades de responsabilidade limitada non poderá ser inferior a 3.000€ e



deberá estar integramente desembolsado. A responsabilidade da persoa socia está limitada ao importe das participacións ou accións subscritas, pero non asume ningunha responsabilidade persoal. A tributación realízase a través do imposto de sociedades.

4.1.2.4. Sociedade Cooperativa

A sociedade cooperativa é unha sociedade de persoas que desenvolve unha actividade empresarial e que adopta os acordos de forma democrática (unha persoa socia = un voto). Se os estatutos o contemplan e regulan, nas cooperativas agrarias, de servizos e do mar, as persoas socias (físicas ou xurídicas) poderán ter dereito a voto plural ponderado en proporción ó volume de actividade). En Galicia está regulada pola **Lei 5/1998**, do 18 de decembro, de cooperativas de Galicia, concretamente a sección 3ª regula as cooperativas agrarias, e a sección 4ª as de explotación comunitaria da terra. Os **trámites** para constituíla:

- » Escritura pública e Inscripción no Rexistro de Cooperativas
- » Inscripción no **REAGA**.
- » Alta na **Axencia Estatal de Administración Tributaria**.
- » Alta na **Seguridade Social**.
- » Engadir no nome "Sociedade Cooperativa Galega" ou "S.C.G."

As súas características esenciais son que a responsabilidade da persoa socia está limitada á súa achega ó capital social, estea ou non desembolsada na súa totalidade. Pode estar formada por dúas persoas socias indefinidamente. En cooperativas de traballo asociado o réxime de cotización ten que ser o mesmo para toda as persoas socias. As SAT e as S.L. poderán integrar mediante fusión nunha cooperativa. O capital social mínimo é de 3.000 €. A tributación realízase a través do imposto de sociedades.



Tanto a **Rede EUSUMO** como **AGACA** e **Espazo coop** prestan asesoramento e acompañamento en todos os trámites administrativos para a constitución da empresa se a forma xurídica elixida é unha entidade de economía social (Cooperativa, sociedade laboral ou sociedade agraria de transformación).



4.2. Trámites administrativos

Antes de comezar a actividade produtiva é preciso levar a cabo unha serie de trámites administrativos previos á posta en marcha do proxecto produtivo que se poden agrupar en:

- » **Constitución da empresa:** dependerá da figura xurídica (autónomo, sociedade, cooperativa...).
- » **Laborais:** altas na Seguridade Social dos traballadores, e alta das empresas como centros de traballo.
- » **Fiscais:** alta no censo de Actividades Económicas.
- » **Rexistros específicos:** de competencia autonómica e vinculados a sectores (explotacións agrarias, gandeiras, industrias agroalimentarias...).
- » **Rexistros sanitarios:** máis complexos segundo o nivel manipulación e elaboración.
- » **Licencias municipais** de actividade.

Moitas das persoas de recente incorporación sinalan a carga burocrática como unha das principais barreiras para seu asentamento; e por isto é moi recomendable facer unha planificación previa meticulosa e contar con asesoramento externo para non verse superado na xestión.

4.2.1. Trámites municipais

Os trámites municipais son fundamentais para garantir que a actividade se desenvolve de acordo coas normativas urbanísticas e locais.

Así, e tal como se recolle no artigo 87.2 da Lei 2/2016, do 10 de febreiro, do solo de Galicia: "Toda persoa ten dereito a que o concello correspondente a informe por escrito sobre o réxime e condicións urbanísticas aplicables a un terreo concreto ou ao sector, polígono ou ámbito de planeamento no que se atope incluído. Esta información deberá facilitarse nun prazo que non poderá exceder de 2 meses dende a presentación da solicitude no rexistro municipal".

En función da localización concreta da actividade e da clasificación urbanística do solo segundo o planeamento urbanístico aplicable e a normativa urbanística vixente, resultarán diferentes esixencias, de aí que esa información deba ser facilitada polo concello respectivo, con carácter previo á realización de ningún outro trámite, aos efectos de determinar a viabilidade urbanística da actuación.

Neste momento é necesario recadar información na área de urbanismo do concello e verificar:

- » Verificar se o uso que se lle quere dar á parcela é admisible: revisar o Plan Xeral de Ordenación Municipal (PXOM), se existe, e senón, as normas subsidiarias, e comprobar que non existen discrepancias coa Lei do Solo de Galicia.
- » Verificar se o concello require de proxecto asinado por un técnico ou é suficiente unha memoria valorada e un plano para obter a licenza municipal de actividade.
- » Analizar se existen solucións técnicas que poidan facilitar os trámites, como o uso de galiñeiros móbiles en lugar de fixos, ou invernadoiros que non requiran cimentación.



- » Verificar que se cumpren as distancias esixidas pola lexislación.
- » Obter os informes ou autorizacións necesarias no caso de que existan afeccións sectoriais específicas.
- » Verificar o acceso á rede eléctrica, de augas e saneamento.

4.2.1.1. Afeccións sectoriais

Para iniciar unha actividade produtiva, é crucial identificar e cumprir coas afeccións sectoriais que poidan aplicar á parcela en cuestión. Estes requisitos poden influenciar significativamente o deseño e a implementación do proxecto, así como nos prazos de obtención de permisos e autorizacións.

A información sobre as afeccións sectoriais que resultan aplicables a unha parcela pode consultarse no **Plan básico autonómico de Galicia**. Este plan proporciona información actualizada e accesible sobre diversas normativas sectoriais, e permite á cidadanía coñecer as limitacións e requisitos territoriais que poden afectar ao desenvolvemento dunha actividade. As consultas poden realizarse utilizando a referencia catastral ou o emprazamento concreto da parcela.

Os informes sectoriais máis habituais son:

- » **Distancia a Vías Públicas:** Verificar se a parcela está dentro de zonas de dominio público viario, o que pode limitar ou regular as construcións e actividades permitidas.
- » **Proximidade a Elementos Patrimoniais:** Avaliar a existencia de elementos de valor patrimonial nas proximidades que poidan requirir medidas de protección ou conservación.

- » **Cursos de Auga:** Considerar as afeccións da Lei de Augas, que poden impor restricións en función da proximidade a ríos, regatos ou outras masas de auga.
- » **Servidume de Protección do Dominio Marítimo-Terrestre:** Nas zonas costeiras, deben cumprirse as normativas relacionadas coa protección do dominio marítimo-terrestre.
- » **Distancia de Plantacións:** Certas actividades poden requirir distancias mínimas con respecto a plantacións agrícolas ou forestais, para evitar contaminación ou danos.
- » **Aeropostos e Servidumes Aeronáuticas:** Nas proximidades de aeropostos, é necesario cumprir con servidumes aeronáuticas que regulan as alturas máximas e outras características das construcións. É extremadamente importante informarse dos prazos que rexen para a obtención dos informes, pois poden condicionar a solicitude e a xustificación de axudas ou subvencións.

É extremadamente importante informarse dos prazos que rexen para a obtención dos informes, pois poden condicionar a solicitude ou xustificación de axudas ou subvencións.

Se non fosen necesarias as autorizacións sectoriais ou unha vez obtidas estas, iniciaríanse os trámites municipais.

No relativo aos trámites municipais que debe realizar a persoa NE, o primeiro que deberá ter en conta é a necesidade de consultar, con carácter previo, as ordenanzas que fosen aprobadas polo concello onde se pretende desenvolver a actividade, no exercicio da súa potestade regulamentaria.



Para garantir a axeitada presentación da documentación necesaria para o inicio da actividade, as persoas NE teñen a posibilidade de formular consultas por escrito ao concello, ás que deberán anexar todos aqueles datos e documentos que permitan identificar claramente a información que lles requiren.

» **Aboamento dos tributos** relacionados co establecemento da actividade.

» **Solicitud de licenza municipal ou comunicación previa urbanística** que todos os actos de transformación, construción, edificación e uso do solo e do subsolo requiren.

→ As peticións de licenza resolveranse no prazo de 3 meses desde a presentación da solicitude coa documentación completa no rexistro do concello. No entanto, cando unha solicitude de licenza urbanística se presente acompañada dunha certificación de conformidade, o prazo de resolución do procedemento poderá ser de 1 mes, contado desde a presentación da solicitude coa documentación completa, incluída a certificación de conformidade, no rexistro do concello.

→ No caso das comunicacións previas urbanísticas a persoa promotora, con carácter previo á execución do acto de que se trate, comunicarlle ao concello a súa intención de levar a cabo o acto cunha antelación mínima de 15 días hábiles á data en que pretenda comezar a súa execución.

» Logo de rematar a obra, presentarase **comunicación previa para o inicio da actividade** sen máis requisitos que os datos de identificación da persoa titular e a referencia da comunicación previa ou a

licenza urbanística que amparou a obra realizada e o certificado final de obra asinado por persoal técnico competente.

» Presentación de **comunicación previa ao inicio da actividade nos casos en que non fose necesaria a realización de obras** tras efectuar os trámites sectoriais oportunos en función do tipo de actividade de que se trate.

4.2.2. Rexistros Xerais

A efectos de impostos e en termos xerais, a gandería, con excepcións, e a agricultura, non están suxeitas ao **IAE**.

4.2.2.1. Alta no Ministerio de Facenda

En cambio, o traballador asociado a unha explotación, si debe estar dado de alta na actividade agraria no Ministerio de Facenda (modelo 036-037), trámite que se pode facer tanto de xeito presencial, nunha oficina de tesourería, como na sede electrónica mediante un certificado dixital.

4.2.2.2. Rexistro de Explotacións Agrarias de Galicia (REAGA)

A partir de aí, tendo a alta na actividade agraria e unha parcela identificable no catastro (Anexo 2), podemos darnos de alta no **REAGA**.

Esta alta no rexistro pode ter varias modalidades, en función de que sexa unha titularidade única, unha cotitularidade ou unha titularidade societaria.

» **No caso do titularidade única**, este debe darse de alta como actividade principal e constar como o responsable da explotación a todos os efectos.



» **No caso de cotitularidade**, está pensado para as explotacións familiares que estean xestionadas polos dous cónxuxes e asuman por igual dereitos e responsabilidades.

» **No caso de titularidade societaria** permite o rexistro dunha explotación por parte dunha asociación, cooperativa ou sociedade.

4.2.2.3. Rexistro de Ventas Directas (SEVEDI)

No caso de que as canles de venda escollidas polo titular, ou titulares, da explotación sexan directas, é dicir, ao consumidor final, a un pequeno negocio local, incluso a un restaurante ou local de restauración propio, deberá darse de alta, a maiores do REAGA, nun segundo rexistro chamado **SEVEDI**. Este rexistro permite obter a trazabilidade dos alimentos que se vendan por estas canles e garantir a independencia económica do vendedor.

Este tipo de venda directa, non está pensada para un produción a gran escala, se non para regular o autoconsumo e a venda ao por menor. Polo tanto, ten limitado o volume total de produtos que se poden vender baixo este rexistro.

Esta sería a fórmula correcta, por exemplo, se se escolle a venda a través dun mercado. A alta neste rexistro non é substitutiva da alta no REAGA se non que é complementaria.

Como tódolos trámites esixidos pola Xunta, débese facer por medio de rexistro físico ou electrónico.

Antes da posta en marcha da actividade ou das instalacións ou ben no momento do seu inicio, a persoa promotora deberá levar a cabo unha serie de trámites e actuacións asociadas

ao subsector concreto en que se enmarque o novo negocio. Dada a enorme casuística que pode producirse, resulta aconsellable realizar unha consulta sobre os trámites concretos da actividade que se vai realizar, xa que só se tiveron en conta neste catálogo aquelas que se consideraron como máis frecuentes ou relevantes.

4.2.3. Permisos específicos explotacións agrícolas

Para produción agrícolas é necesario ter en conta as obrigas derivadas da Xestión Integrada de Pragas. Podemos atopar guías da boa xestión de pragas na páxina do **MAPA**.

O Real Decreto do 1311/2012 de 14 de setembro, polo que se establece o marco de actuación para conseguir un uso sostible dos produtos fitosanitarios, establécese a obrigatoriedade de levar control dos produtos empregados nunha explotación para o control de pragas internas.

No caderno de explotación, o produtor deberá anotar datos como o tipo de produtos fitosanitarios empregados, o tipo de cultivo, a xeolocalización da parcela onde foron aplicados mediante o Sistema de Información Geográfica de Parcelas Agrícolas **SIGPAC** (ver Anexo 1) e toda información pertinente co fin de controlar o impacto deste tipo de produtos no medio ambiente. Podemos atopar modelos de cadernos de pragas tanto na páxina do **MAPA** como na páxina de **Medio Rural da Xunta**.

A maiores, os produtores deberán contar cun asesor inscrito no Rexistro Oficial de Produtores e Operadores de Produtos Fitosanitarios **ROPO**, que poida asesorar e formar no manexo destes. No caso das explotacións con "baixo risco" pola aplicación de fitosanitarios, o asesoramento profesional



será voluntario, aínda que deberán acollerse ás medidas de **Xestión Integrada de Pragmas**.

Considérase que xa cumpren este requisito as explotacións adheridas a sistemas de:

- » **Agricultura ecolóxica.**
.....
- » **Producción integrada.**
.....
- » **Sistemas de produción certificada.**
.....
- » **ATRIAs** (Agrupacións de tratamentos integrados en agricultura).

Aínda que a **lexislación vixente** no 2024 establece a migración da obrigatoriedade dos **cadernos de explotación** de analóxico a dixital, para o 2026 semella que, polo de agora, as explotacións de tamaño pequeno, menores de 5 hectáreas, estarán exentas desta aplicación.

4.2.4. Permisos específicos explotacións gandeiras

O sector gandeiro está regulado por unha **normativa complexa**, que varía en función do tipo de produción gandeira, sendo máis desenvolvida nos sectores máis intensivos e industrializados, como o porcino e a avicultura intensiva.

En Galicia, tamén contamos cunha normativa específica para a **avícola artesanal**, que está orientada a explotacións de menor tamaño pensadas para o autoconsumo ou unha venda reducida, é permite sacrificios en granxa, aínda que con numerosas restricións.

Na nosa comunidade, os Servizos Veterinarios Oficiais da Consellería do Medio Rural son responsables da supervisión do cumprimento das normativas sectoriais de ordenación, tanto no trámite de inicio de actividade das

explotacións gandeiras como na supervisión e control do seu cumprimento posterior.

4.2.5. Artesanía alimentaria

As explotacións agrícolas e gandeiras que queiran diversificar o seu modelo coa transformación dunha parte da súa produción amparadas baixo artesanía alimentaria deberán cumprir unha serie de requisitos e tramitar a súa inscrición no Rexistro de artesanía alimentaria.

A artesanía alimentaria é unha actividade de elaboración, manipulación e transformación de alimentos caracterizada pola suxeición a determinadas condicións durante todo o proceso que garanten ás persoas consumidoras un produto final individualizado, seguro desde o punto de vista hixiénico-sanitario, de calidade e con características diferenciais, obtido grazas ás pequenas producións controladas pola intervención persoal da artesá ou o artesán.

Os trámites para este rexistro son:

- » Inscrición no **Rexistro xeral sanitario** de empresas alimentarias e alimentos.
.....
- » Inscrición no **Rexistro Galego Sanitario** (Regasa).
.....
- » Inscrición no **Rexistro Industrial de Galicia**. Sección A. Produtos agroalimentarios.
.....
- » Outros rexistros en función da actividade alimentaria concreta.
.....
- » Inscrición no **rexistro de artesanía alimentaria**.
.....
- » Obtención da **Carta de persoa artesá alimentaria** responsable da dirección do proceso de produción.



A **oficina económica de Galicia** recolle nun único documento todos os trámites necesarios para a implantación de diferentes iniciativas empresariais, dúas destas guías poden ser de interese para as persoas NE, a guía de **comercio de produtos artesanais** e a de **elaboración de produtos lácteos**.

4.3. Subvencións e oportunidades de financiamento

Os NE, segundo a definición que aplicamos no GO TERRACTIVA, non herdán a maioría dos recursos necesarios para abordar a instalación (terra, maquinaria, infra-estrutura...). Ademais, carecen das ferramentas sociais e culturais, o que os coloca nunha situación de desvantaxe considerable.

Nesta situación toda axuda é pouca ao principio do proxecto de emprendemento polo que é fundamental coñecer as fontes e tipoloxía das subvencións dispoñibles.

Neste punto é fundamental ter en conta que o NE debe contar xa cun plan de negocio realista cuns cálculos de tesourería axustada.

Son moitos os sitios web que fan recompilación periódica das axudas que se publican. Entre os sitios oficiais en activo no momento de redactar esta guía atopamos por exemplo:

- » O **Repositorio de información sobre apoios e subvencións con significación para o emprego** ten varios filtros que permiten facer a busca por entidade promotora, por tipoloxía de axuda, por colectivo obxectivo ademais de por data e por texto.
- » **Buscador de axudas da Rede de Polos de Emprendemento**. Permite o filtrado por

nome da axuda, data, categoría e seleccionar si se buscan axudas vixentes ou non.

- » **A Guía de procedemento da sede electrónica de Xunta de Galicia** permite visualizar (unha vez seleccionado en tipo de procedemento a categoría "Axudas / Subvencións", como perfil "Agricultores/as" e como departamento "Consellería do Medio Rural") a visualización das axudas activas da Consellería do Medio Rural, as datas de presentación e o acceso directo á Sede Electrónica para a presentación da solicitude directamente. O mesmo criterio de busca pódese empregar nesta páxina para coñecer as medidas doutras consellerías como a de Promoción do Emprego, Comercio e Emigración.
- » **A Oficina do autónomo** dependente tamén da Consellería de Emprego, Comercio e Emigración tamén recompila as axudas de ámbito autonómico e estatal que teñan entre as súas persoas beneficiarias ás persoas traballadoras autónomas e da a posibilidade de trasladar preguntas á chamada Oficina Virtual do Emprego Autónomo vía formulario online.
- » **A Rede Eusumo** recolle tamén as principais axudas e subvencións para empresas de economía social, o que pode ser interesante para aquelas persoas NE que se constitúan como sociedades cooperativas galegas ou como sociedades laborais.
- » **A Oficina económica de Galicia** ten un buscador de incentivos e de financiamento sobre os posibles apoios que existen para un proxecto empresarial.



No ámbito rural, as **axudas** máis importantes para as persoas NE son as que emanan da Política Agraria Común (PAC), tanto as financiadas polo Fondo Europeo Agrícola de Desenvolvemento Rural (FEADER) no marco das medidas de Desenvolvemento Rural como as axudas directas financiados polo FEAGA (Fondo Europeo Agrícola de Garantía)

É imprescindible ter en conta que incluso naquelas axudas que son recorrentes e que teñen convocatorias periódicas, dun ano a outro poden variar as condicións, e que estas variacións poden chegar a ser significativas entre as diferentes convocatorias.

A complexidade que implica a solicitude destas axudas, fai case imprescindible contar cun axente especializado nelas do tipo de asesores agrarios de entidades de aconsellamento privadas, técnicos das oficinas rurais ou xestores especializados.

Como norma xeral, estas axudas adoitan ser convocadas a principios de ano, cun prazo de solicitude que non supera, por xeral, o mes e medio. Por iso, é importante informarse con antelación para preparar as solicitudes a tempo.

A continuación detallamos as que consideramos máis interesantes para os NE que van desenvolver un proxecto no ámbito agrogandeiro, pero recomendamos explorar outras axudas non sectoriais destinadas a persoas autónomas, emprendedoras mulleres, persoas retornadas, entidades de economía social, dixitalización, eficiencia enerxética, reducións autonómicas do IRPF por **investimentos en empresas agrarias**, entre outras.

Aínda que estas axudas representan un apoio financeiro importante para os novos entrantes, é igualmente importante que

tanto as persoas NE como as entidades de acompañamento consideren que o cumprimento das condicións e obrigas pode levar a situacións de incompatibilidade coa idea inicial do proxecto.

4.3.1. Axudas para a creación de empresas para as persoas agricultoras mozas e novas

Estas axudas, tamén coñecida como axuda á incorporación son, sen dúbida, unha das primeiras a ter en conta e son probablemente as máis interesantes para un NE.

A convocatoria do ano 2024 ten diferentes códigos de procedemento, segundo se dirixa a persoas agricultoras mozas de entre 18 e 41 anos ou persoas agricultoras novas de idade entre 41 e 55 anos.

O importe das axudas pode variar, así, para as persoas agricultoras mozas, varía entre 30.000 € e 70.000 €, dependendo de diversos criterios como ser muller, a localización da explotación (zona de montaña ou Rede Natura), se a explotación é ecolóxica ou se existe titularidade compartida.

No caso das persoas agricultoras novas o importe varía entre 25.000€ e 55.000€ segundo se cumpran ou non os criterios mencionados anteriormente.

As axudas concederanse pola execución do plan empresarial e de acordo co volume de gasto especificado neste. Exclúense achegas ao capital social, investimento de simple substitución, maquinaria de segunda man, custos de conservación e mantemento, maquinaria para transformación e comercialización de produtos agrarios ou forestais, maquinaria e equipamentos forestais, e taxas, impostos e licenzas administrativas.



A continuación descríbense as características básicas da axuda a ter en conta e que é necesario revisar en cada convocatoria e indícanse os requirimentos da convocatoria do ano 2024:

- » **Idade.** No momento de presentar a axuda é preciso ter entre 18 e 55 anos. Estes rangos poden sufrir modificacións en cada convocatoria.
- » **Datas de publicación e prazo:** As convocatorias adoitan publicarse a principios de ano e os prazos para a presentación das solicitudes poden variar de 1 a 3 meses, dependendo do ano. Isto require unha preparación exhaustiva previa da documentación necesaria, así como dos posibles requisitos e documentos que se prevé serán solicitados, baseándose nas convocatorias anteriores. Un documento crítico neste proceso é o Plan Empresarial, que deberá ser elaborado por un técnico cualificado.
- » **Ter moi en conta os prazos requiridos en cada etapa** e a dependencia de documentación dependente doutras administracións ou entidades como as licenzas de obra ou os permisos específicos (augas, urbanismo, subministro eléctrico etc.).
- » **Compromiso de permanencia.** É necesario manter a actividade por 5 anos desde o último pago, o que a efectos reais supón un compromiso de manter a actividade de aló menos 6 ou 7 anos.
- » **Cumprir a condición de persoa agricultora profesional dentro dos 18 meses seguintes a data de instalación.** Isto implica exercer a actividade agraria, asumir o risco que esta representa e que o 50% da renda total ten que proceder desta actividade. A xornada laboral debe estar dedicada en polo menos a metade á actividade agraria. Non cumprir esta condición é un incumprimento excluínte, co que se retira o 100% da axuda.
- » **Renda unitaria de referencia.** A explotación debe alcanzar, cando finalice o plan empresarial, unha renda unitaria de traballo igual ou superior ao 35% da renda de referencia anual (34.049,72€ en 2024).
- » **Para poder optar a estas axudas debe xustificarse que o solicitante se instala e asume os riscos que supón esta actividade empresarial.** No caso de que o interesado figure na explotación como persoa física abonda con que teña o rexistro da actividade, como xustificante de que asume o risco de xestión que supón. Mentres, no caso das explotacións nas que se figure como persoa xurídica é preciso xustificar a participación da persoa que solicita a axuda. Deste xeito, o solicitante debe ter un capital igual ou maior que a persoa que maior participación teña na explotación. Se non se cumpre, pode denegárselle a axuda.
- » **Para poder optar a estas axudas é preciso dispoñer dunha capacitación profesional da actividade agraria ou gandeira.** Esta capacitación xustifícase acreditando algunha destas formacións:
 - Titulación académica tanto no caso de persoas agricultoras mozas e novas.
 - Curso de capacitación de 250 horas no caso de persoas agricultoras mozas.
 - Curso de 250 horas homologados no caso de persoas agricultoras mozas.
 - Posuír o nivel de capacitación profesional mínimo de 150 horas no caso de persoas agricultoras novas.



É preciso contar con algunha desta formación nos 36 meses seguintes dende a data de instalación. De incumprirse, a penalización varía e pode chegar a perderse a totalidade da axuda se non se acredita a formación.

Os beneficiarios das axudas teñen un prazo de 24 meses para a execución das obras e a xustificación da axuda. As persoas beneficiarias das axudas poden solicitar unha ampliación de prazo que poder ser como máximo a metade deste e a solicitude debe facerse como máximo ata dous meses antes do remate do prazo de xustificación.

O proceso de instalación iníciase cando se completa algún dos seguintes trámites:

- » Alta na **Axencia Tributaria**.
- » Alta na **Seguridade Social**.
- » Alta do **REAGA**.
- » Subscribir e desembolsar o capital social, de ser o caso.

Compre diferenciar entre a Data de establecemento (que é a data na que se realiza ou completa a primeira acción relacionada co proceso de instalación. Se é anterior a 24 meses da solicitude é motivo para denegar a axuda) e a Data de instalación que é a data en que se dá por finalizado o proceso de instalación. Se a data de instalación é anterior á data de solicitude non se recibirá a axuda. Se a data de instalación é posterior ó límite de 9 meses seguintes á concesión da subvención tamén se cancela a axuda.

O proceso finalízase cando se completan todos estes trámites.

Como se indicou anteriormente, é necesario presentar un plan empresarial que ten que ser

asinado por un técnico e que ten como contido mínimo:

1. Unha descrición da situación inicial da explotación agraria, indicando as fases e os obxectivos concretos de desenvolvemento das actividades da nova explotación.

2. Unha descrición da situación unha vez realizado o plan de empresa, incluíndo, polo menos, os seguintes datos:

- Superficie da explotación, especificando a superficie dos distintos cultivos, e cabezas de gando, por especies, e rendementos medios de cada actividade produtiva.
- Maquinaria, equipamentos, melloras territoriais e edificacións.
- Composición e dedicación da man de obra.
- Análise económica do proxecto. Esta análise incluirá: previsións económicas, estrutura de financiamento e rendibilidade.
- Actuacións que se van realizar.

3. Un plan de investimentos (información detallada sobre investimentos e prazos), se é o caso, en que indiquen as melloras que se van realizar, establecendo o seu impacto no cambio climático (emisións de gases efecto invernadoiro, capacidade de adaptación), que inclúa medidas de aforro e eficiencia enerxética, consumo auga eficiente, etc., e no cal figure un estudo de impacto ambiental, no caso de que a normativa europea-estatal-autonómica así o requira, prestando especial atención aos posibles impactos nas zonas incluídas na Rede Natura 2000.



4. **Información detallada, se é o caso, sobre formación, asesoramento ou calquera outra medida necesaria para desenvolver as actividades da explotación agraria**, incluíndo as relacionadas coa sustentabilidade ambiental e a eficiencia dos recursos.

5. **Plan de produción**, que incluírá información relativa á produción bruta de cada actividade produtiva, aos gastos de cada actividade produtiva e gastos fixos do conxunto da explotación.

Nesta convocatoria, inclúese por primeira vez a obrigatoriedade de participar nun programa de titorización no que o persoal técnico das Oficinas Rurais tutelaré o proceso de incorporación.

A nivel operativo, a solicitude faise de maneira electrónica exclusivamente a través da aplicación informática **Melles** á que se accede ben co certificado dixital ou ben coa **chave 365**.

4.3.2. Axudas para a mellora das estruturas de produción agraria

Estas axudas, tamén coñecidas como plans de mellora, poden solicitarse no momento de creación do proxecto e ata a xubilación.

Na convocatoria 2024 existen dúas liñas diferenciadas, a de **Axudas a investimentos produtivos en explotacións agrarias vinculadas a contribuír á mitigación-adaptación ao cambio climático e uso eficiente dos recursos naturais** e a liña de **Axudas a investimentos en modernización e/ou mellora de explotacións**.

En ámbalas dúas liñas se diferencian entre explotación agraria e pequena explotación (aquela explotación que figure inscrita no

Rexistro de Explotacións Agrarias de Galicia, en que a renda unitaria de traballo (RUT) que se obteña resulte igual ou superior ao 20 % da renda de referencia e inferior ao 35 %) con condicións específicas para cada tipo de explotación en canto a importes mínimos de inversión e importes máximos de axuda.

Subvencionan o 30% dos custos elixibles, podendo incrementarse ate un máximo do 65 % en función da aplicación dos seguintes criterios: sexo, agricultor mozo, localización e explotacións en ecolóxico.

Os investimentos elixibles son aqueles que supoñan a mellora do rendemento, competitividade ou viabilidade das explotacións e varían con cada liña de axuda.

Condicións xerais:

- » **Ser titular dunha explotación inscrita no REAGA**, e que teña como actividade principal a agraria, ou ser "novo agricultor".
- » Contar coa **capacitación agraria**.
- » A explotación debe ser **economicamente viable**.

Non serán subvencionables:

- » Os gastos de adquisición de dereitos de produción agrícola, de dereitos de axuda, animais, plantas anuais e a súa plantación, os investimentos de simple substitución, a maquinaria de segunda man.
- » Os custos de conservación e mantemento ou os derivados do funcionamento da explotación, os montes baixos de ciclo curto, a maquinaria ou investimentos relacionados coa transformación e comercialización, e a maquinaria e investimentos de carácter forestal. Non

obstante, a compra de animais poderá ser subvencionable cando teña por obxecto a reconstitución do potencial produtivo afectado por desastres naturais e catástrofes.

- » Os investimentos que se limiten a reparar ou substituír un edificio ou maquinaria existente, sen ampliar a capacidade de produción en máis dun 25% ou sen introducir cambios fundamentais na natureza da produción ou a tecnoloxía correspondente.

4.3.3. Axudas directas da Política Agraria Común

As axudas directas da Política Agraria Común (PAC), son un conxunto de axudas que reciben os agricultores para facer fronte a ingresos máis baixos en comparación con outras actividades económicas debido a múltiples factores como mercados incertos ou escaso poder de negociación dos produtores na cadea alimentaria.

Figura 11.- Tipoloxía e orzamentos das axudas directas na convocatoria de axudas 2024.

Fonte: Fogga

Para poder acceder a estas axudas, é necesario estar afiliados á Seguridade Social Agraria por conta propia e xustificar polo menos que o 25% dos ingresos son de orixe agraria, ou o que é o mesmo, ser considerado "agricultor activo".

4.3.3.1. Axuda Básica á Renda para a Sostibilidade

A **Axuda Básica á Renda para a Sostibilidade (ABRS)** está desvinculada da produción e ten como obxectivo axudar á renda dos agricultores e aumentar a resiliencia do sector agrícola.

Pódese acceder a este dereitos a través:

- » **Cesión de dereitos doutros agricultores activos** (compra de dereitos).
- » **Facendo unha solicitude á reserva nacional de axuda básica.** Esta solicitude é posible no caso de agricultores novos e mozos, de agricultores en desvantaxe ou agricultores acollidos a programas de reestruturación ou contra o abandono de terras. Estes dereitos non poder ser cedidos os primeiros 5 anos tras a súa asignación.





Os agricultores en desvantaxe: son agricultores activos, responsables de explotación que non puideron acceder á reserva nacional como agricultor mozo ou novo e que están incorporados á actividade desde o ano 2015.

Os agricultores mozos e novos teñen prioridade sobre o resto na asignación de dereitos de cobro de ABRS da reserva nacional.

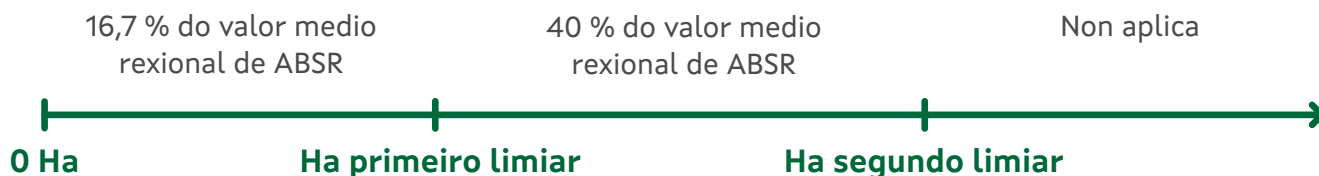
4.3.3.2. Axuda Redistributiva Complementaria á Renda para a Sostibilidade

A **Axuda Redistributiva Complementaria á Renda para a Sostibilidade**, é un pago adicional ás primeiras hectáreas de cada explotación e está orientada ás explotacións medianas e pequenas para compensar as diferencias de rendibilidade respecto ás explotacións de maior tamaño. Terán dereito a estas axudas aqueles agricultores que teñan dereito á ABRS.

Existe un dobre limiar segundo o número de hectáreas e as titulares mulleres incrementan nun 5% o importe da axuda.

Figura 12. - Dobre limiar do pago redistributivo.
Fonte: Fogga

PAGO REDISTRIBUTIVO



4.3.3.3. Axuda complementaria a mozos

Complemento á axuda básica a renda, para os beneficiarios xefe de explotación que:

- » **Non teñan máis 40 anos** no ano natural da súa primeira solicitude admisible á ABRS.
- » **Incorpóranse por 1ª vez e recentemente como xefe de explotación.**

É unha axuda do 100% do importe correspondente ao valor medio rexional da ABRS, ate un máximo de 100 ha, durante un período de 5 anos.

Casos específicos:

- » Cando a **beneficiaria** sexa **muller**, titular ou cotitular de explotación, a porcentaxe do valor medio rexional incrementárase nun 15%.
- » En caso de **cooperativas, SAT e explotación de Titularidade Compartida** o cálculo do límite de 100 ha aplicarase individualmente por cada un dos mozos responsables de ditas entidades.



4.3.3.4. Axudas asociadas á produción

As axudas asociadas concédese pola realización dun determinado cultivo ou polo mantemento dun determinado tipo de gando. Diríxense a sectores ou tipos de explotacións vulnerables dende o punto de vista social e económico. Especialmente sectores gandeiros (vacún de carne, ovino e caprino e vacún de leite), pero tamén vexetais.

Con estas **axudas** trátase de favorecer a sostibilidade e a viabilidade destes sectores:

- » Producción sostible de leite Vacún extensivo (vacas nutrices).
- » Engorde tenreiros.
- » Engorde sostible de tenreiros.
- » Ovino e cabrún de produción de carne.
- » Ovino e cabrún de produción de leite.
- » Producción sostible de proteína vexetal.

4.3.3.5. Eco-rexímenes

Os **Eco-rexímenes** remuneran ás explotacións que leven a cabo prácticas agrícolas ou gandeiras beneficiosas para o clima e o medio ambiente mediante compromisos anuais voluntarios.

- » **Por tipos de superficie:** Cada hectárea só pode recibir compensación por unha práctica específica, pero é posible aplicar varias prácticas na mesma explotación. A axuda abrangue todas as hectáreas nas que se aplique a práctica, tanto se contan con dereitos de Axuda Básica á Renta (ABRS) como se non.
- » **Cumprimento anual:** As prácticas deben ser realizadas anualmente e hai sete

prácticas concretas que abrangue todos os usos do solo, incluíndo pastos permanentes e temporais, terras de cultivos herbáceos e terras de cultivos permanentes:

- Pastoreo extensivo (P1).
- Sega sostible e o establecemento de illas de biodiversidade nas superficies de pastos (P2).
- Rotacións en terras de cultivo con especies mellorantes (con xestión sostible de insumos en rega (P3).
- Agricultura de conservación: sementeira directa (con xestión sostible de insumos de rega) (P4).
- Espazos de biodiversidade en terras de cultivo e cultivos permanentes (con xestión sostible de insumos en rega): Superficies non produtivas e elementos da paisaxe (P5).
- Cubertas vexetais espontáneas ou sementadas en cultivos leñosos (P6).
- Cubertas vexetais inertes en cultivos leñosos (P7).

4.3.3.6. Axudas agroambientais.

Recollidas dentro da orde de axudas suxeitas ao sistema integrado de xestión e control, concédense a aqueles agricultores e gandeiros que subscriben voluntariamente compromisos de xestión beneficiosos para alcanzar os obxectivos de:

- » Promover o desenvolvemento sostible.
- » Promover a xestión eficiente de recursos naturais: auga, solo e ar.
- » Protexer a biodiversidade.



- » Potenciar os servizos ecosistémicos.
- » Conservar os hábitats e as paisaxes.

Os compromisos subscríbense por un período de 5 anos e as persoas beneficiarias deberán presentar anualmente unha solicitude de pagamento da axuda.

Existen incompatibilidades entre as axudas relativas ás intervencións ambientais e climáticas do PEPAC que deberán ser tidas en conta.

Figura 13. – Intervencións do Plan estratéxico da PAC 2023-2027.

Fonte: Fogga

Compromisos agroambientais
<ul style="list-style-type: none"> • Apicultura • Fomento e xestión de pastos <ul style="list-style-type: none"> ◦ Pastos ◦ Complemento en zonas de grandes carnívoros • Cultivos sostibles • Economía circular
Compromisos Ecolóxicos
<ul style="list-style-type: none"> • Agricultura ecolóxica • Viñedo ecolóxico • Gandaría ecolóxica • Apicultura ecolóxica
Compromisos de conservación
<ul style="list-style-type: none"> • Fomento de razas autóctonas <ul style="list-style-type: none"> ◦ Bovino: Cachena, Caldelá, Frieiresa, Limiá, Vianesa ◦ Ovino: Ovela galega ◦ Cabrún: Cabra galega ◦ Equino: Cabalo pura raza galega ◦ Porcino: Porco celta ◦ Aves: Galíña de Mos • Conservación de variedades autóctonas <ul style="list-style-type: none"> ◦ Trigo Callobre ◦ Trigo Caaveiro

4.3.4. Axudas LEADER

Son axudas xestionadas polos Grupos de Desenvolvemento Rural (GDR) de acordo ás súas estratexias de desenvolvemento local.

As axudas LEADER fináncianse a través do Fondo Europeo Agrícola de Desenvolvemento Rural (FEADER) e destínanse a proxectos que contribúan ao desenvolvemento sostible das zonas rurais. Os proxectos financiados poden abarcar unha ampla gama de áreas temáticas, como o turismo rural, a agricultura sostible, a diversificación económica, a conservación do patrimonio cultural e natural, a mellora de infraestruturas rurais, entre outros.

Poderán ser beneficiarias destas axudas as persoas físicas ou xurídicas, sempre que sexan unha pequena empresa (menos de 50 traballadores).

Fináncianse proxectos produtivos e non produtivos (de interese público ou colectivo e non supoñan o inicio dunha actividade económica con finalidade lucrativa).

Os requisitos dos proxectos produtivos (os que supoñan a realización dunha actividade económica con fin lucrativo tendentes á produción de bens e/ou servizos e que supoñan unha creación e/ou mantemento do nivel de emprego) son:

- » **Estar localizados no territorio do GDR.**
- » **Ser viables.**
- » **Non estar iniciados no momento da solicitude.**
- » **Ser finalistas.**
- » **Teñen que ser proxectos de mellora da produción agraria**



En xeral, as axudas LEADER **financian**:

- a. A construción, adquisición e mellora de inmobles.
- b. A adquisición de terreos.
- c. A adquisición de maquinaria e equipamento novos.
- d. Investimentos intanxibles como a adquisición e o desenvolvemento de programas informáticos, así como a creación de páxinas web, estudos e publicacións.
- e. Custos xerais vinculados aos gastos de investimento.
- f. Gastos notariais e rexístrais.
- g. Medios e equipos de transporte.

Algunhas cousas a ter en conta:

- » Prazo de solicitude está aberto todo o ano ata que remata o orzamento anual.
- » Os proxectos puntúanse segundo o baremo de cada GDR.
- » Os investimentos e os empregos manteranse polo menos 5 anos dende a resolución de pagamento final.
- » Existen limitacións sectoriais e de elixibilidade a ter en conta para os investimentos no sector da produción agraria primaria.

Os NE teñen que ter en conta que o LEADER 2023-2027 ten previsto novas posibilidades de axudas en proxectos do ámbito agrario, especialmente se apoio a investimentos que estean vinculados aos instrumentos de mobilización ou recuperación de terras. En

concreto, poderán beneficiarse actuacións de mellora da biodiversidade e a conectividade ecolóxica e pequenos proxectos de actividades agrarias que non sexan susceptibles doutras axudas.

É necesario ter en conta que o LEADER non soe financiar actividades de produción primaria básica, polo que sempre cómpre consultar co GDR o obxecto da actividade e verificar que é elixible.

4.3.5. As diferentes opcións para o financiamento do proxecto

A obtención de financiamento é un dos principais problemas aos que se enfrontan as PEMEs, autónomos ou emprendedores que desexan iniciar a súa actividade. O financiamento dunha empresa ou proxecto implica a achega dos recursos económicos necesarios para adquirir os elementos imprescindibles para o funcionamento e desenvolvemento da actividade.

As empresas poden contar co seu propio financiamento, que consiste principalmente en achegas dos socios ou propietarios, ou co financiamento externo, proporcionado por terceiros alleos ao capital social.

Os autónomos enfróntanse a maiores dificultades, xa que, en moitos casos, só poden recorrer ao financiamento externo, a miúdo respondendo con bens e dereitos persoais.

4.3.5.1. Fontes de financiamento

O financiamento dos proxectos pode ser mediante os propios aforros dos socios e os ingresos xerados pola facturación, sen depender de financiamento, como o procedente de préstamos ou outro tipo de financiamento.



Estas fontes de financiamento externo concédense a cambio de:

- » **Que a empresa xere riqueza e emprego:** Fontes de Financiamento Público.
- » **Que a empresa poida aportar beneficios ao prestamista mediante intereses e comisións:** Fontes de Financiamento Privado.

4.3.5.1.1. Fontes de financiamento público

A Administración pública non financia directamente proxectos empresariais, pero ofrece diversas subvencións e axudas que están ao dispor de emprendedores e empresas para apoiar o financiamento dos seus negocios. Para acceder a estas axudas, é necesario cumprir unha serie de requisitos, que poden variar en función da axuda solicitada. A maioría destas subvencións están destinadas a proxectos de innovación e tecnolóxicos que busquen a internacionalización ou que pertencen a sectores que a Administración desexa impulsar con fondos públicos, como é o caso das empresas verdes.

O financiamento público é promovido por entidades públicas creadas polos Gobernos (centrais e rexionais) como:

- » **ICO** (Instituto de Crédito Oficial) que se encarga de conceder créditos ás PEMEs a través das entidades de crédito establecidas en España.
- » **CDTI** (Centro para el Desarrollo Tecnológico e Industrial).
- » **ENISA** (Empresa Nacional de Innovación) que fai o mesmo que o ICO pero para empresas e proxectos relacionados coas novas tecnoloxías.

- » **IGAPE** (Instituto Galego de Promoción Económica).

4.3.5.1.2. Fontes de financiamento privadas

Financiación bancaria

O financiamento bancario defínese como o conxunto de créditos, nas súas diferentes modalidades, concedidos polas entidades financeiras. É a fonte de financiamento privado máis utilizada polos emprendedores e pode adoptar diversas formas, como préstamos, liñas de crédito, liñas de desconto, leasing, renting, factoring e descontos de facturas, entre outras.

Para novos negocios, a entidade financeira requirirá un Plan de Empresa ou Plan de Negocio. Este documento debe explicar quen son os emprendedores, o obxectivo do proxecto e a finalidade do financiamento. O plan debe estar presentado nunha memoria ou presentación que detalle o proxecto e debe incluír un plan económico-financeiro. Ademais, o emprendedor deberá explicar como a obtención dos recursos mellorará a empresa e como se reflectirá na conta de resultados.

O banco debe asegurarse de que o diñeiro prestado será devolto. Por iso, é común que, especialmente en novos proxectos ou empresas con pouca experiencia, a entidade solicite garantías persoais dos socios. No caso de empresas con un historial sólido e un equilibrio económico estable, este requisito pode ser negociable.

Principais causas de denegación de financiamento bancario:

- » A fonte de ingresos da empresa non é clara nin constante.
- » O plan de empresa non é suficientemente claro.



- » Non se comprende como o proxecto xerará os ingresos necesarios para a devolución do préstamo.
- » O proxecto presenta rendibilidade baixa ou negativa.
- » Existen retrasos nos pagamentos á Facenda ou á Seguridade Social.
- » A entidade non dispón de información suficiente sobre os emprendedores.
- » O proxecto carece de avais ou activos fixos ou correntes.

Ao solicitar financiamento bancario, é importante considerar que a entidade financeira pode requirir garantías.

Sociedades de Garantía Recíproca

As Sociedades de Garantía Recíproca son un tipo de entidade financeira creada para que as pequenas e medianas empresas poidan acceder ao crédito. A súa función consiste en presentar avais ante entidades financeiras e administracións públicas, principalmente, e así facilitar a concesión de créditos. As sociedades de garantía recíproca teñen carácter mutualista e son entidades sen ánimo de lucro. Tamén están supervisadas polo Banco de España.

Prestan avais tanto a PEMES, persoas autónomas e proxectos de emprendemento.

- » **Afigal** (Coruña e Lugo).
- » **Sogarpo** (Pontevedra e Ourense).

Financiamento privado non bancario

O financiamento non bancario é aquel que se obtén do sector privado, sexa de persoas

investidoras, sexa de persoas privadas, sexa doutras entidades. Inclúe unha tipoloxía diversa de produtos e algúns tipos requiren que os proxectos cumpran unhas condicións particulares.

Os principais e máis utilizados para proxectos de emprendemento e/o financiamento de microempresas son:

» Fondos privados de apoio a Empresas

Aínda que moi escasos, existen fondos privados de apoio a empresas. Un exemplo en España é a iniciativa de **CESCE**, que conta co apoio de Ferrovial, Mutua Madrileña e Técnicas Reunidas, que ofrece financiamento non bancario ás empresas mediante o desconto de facturas comerciais (Factoring). As empresas poden acceder ao fondo independentemente do tamaño que teñan ou de se venden en España ou no exterior.

» Bartering: Intercambio de bens e servizos

O intercambio de servizo ou 'bartering' supón chegar a acordos comerciais con outras empresas, a través da obtención dun beneficio sen intercambio monetario. Aínda que non é un sistema de financiamento directo, axuda a reducir custos fixos e pode supoñer un aforro que pode ser empregado en cubrir outras necesidades.

Con todo, esta opción ten algúns aspectos negativos porque pode crear unha relación de dependencia entre as empresas e asúmese o risco de que algunha delas non cumpra co acordo.



Existen dous tipos de 'bartering':

- **Directo.** Aquel no que as dúas partes acordan un intercambio de servizos de maneira directa.
- **Indirecto.** No acordo comercial están involucradas máis de dúas partes, polo que entran en escena diferentes socios.

Actualmente en España está moi vinculado ao intercambio por publicidade en medios de comunicación e RRSS. Algúns exemplos son **The Barter Factory** ou **Trading Media**.

» FFF · Friends, Family & Fools

A miúdo, para os novos emprendedores, a primeira opción para acudir a financiamento externo (bancaria ou non bancaria) é a denominada FFF, que é o acrónimo en inglés de «friends, family and fools» ou amigos, familiares e "parvos" ou coñecidos en galego.

Esta fonte de financiamento é moi común nos primeiros pasos dunha empresa e refírese ao investimento inicial realizado por persoas próximas ao emprendedor ou á empresa. Ao non ter que pasar por un proceso formal de aprobación, este tipo de financiamento pode ser unha opción rápida e efectiva.

Esta opción, ten tres formas de desenvolvemento:

- **Investimento en capital:** Onde a persoa entra a formar parte no accionariado/capital da empresa.
- **Préstamo p-2-p (peer to peer):** Préstamo entre particulares (ao

emprendedor), onde o amigo, familiar ou coñecido presta o diñeiro ao emprendedor que máis tarde lle devolverá o importe con ou sen intereses segundo se negociase.

- **Préstamo p-2-b (peer to business):** Préstamo da persoa directamente á empresa cando esta xa está constituída, formalizando un contrato (verbal ou escrito) de préstamo.

Unha das vantaxes que achega é a rapidez coa que se obtén o financiamento, ademais de non requirir garantías. Con todo, se o proxecto non funciona, ponse en risco a imaxe persoal dos emprendedores e a relación persoal co investidor ou prestamista.

» Crowdfunding

O crowdfunding, tamén coñecido como micromecenazgo, financiamento colectivo ou financiamento masivo, permite recadar o diñeiro necesario para un proxecto a través de plataformas en liña. Este método implica xuntar fondos de moitas persoas nun período determinado, a cambio de beneficios como ser os primeiros en adquirir un produto innovador ou recibir apoio simbólico. Se non se atinxe o importe mínimo necesario para producir o primeiro lote do produto, os fondos recadados son devoltos integramente aos participantes.

O crowdfunding adoita utilizarse para proxectos ou produtos concretos e non para financiar todo o capital requirido por un novo proxecto ou empresa. As iniciativas de crowdfunding lévanse a cabo en plataformas especializadas, que se están facendo cada vez máis



específicas para determinados sectores debido a súa crecente popularidade entre emprendedores.

Existen diferentes modalidades de crowdfunding:

→ **Crowdfunding Social:** Neste caso, non se busca recibir un produto senón doar diñeiro para financiar proxectos empresariais de carácter social. O financiamento realízase mediante doazóns para pequenos proxectos de ámbito social, e os beneficios para os doadores son maioritariamente simbólicos, se é que hai algunha compensación.

→ **Crowdfunding de Investimento:** Esta modalidade implica que os fondos recadados se incorporan ao capital social da empresa. A través de plataformas especializadas, investidores e entidades entran no capital da empresa e obteñen plusvalías ao vender as participacións adquiridas. Este tipo de crowdfunding permite que os investidores obteñan beneficios económicos directos ao contribuír ao financiamento do proxecto.

4.3.5.2. Capitalizar a prestación por desemprego

O pago único da prestación por desemprego é unha prestación económica mensual xestionada e abonada polo Servicio Público de Empleo Estatal (SEPE), que se percibe trala perda involuntaria dun emprego, en función das cotizacións realizadas durante os períodos traballados.

É unha medida que busca fomentar e facilitar iniciativas de emprego autónomo entre persoas que estean a percibir a prestación por

desemprego de nivel contributivo, abonando o valor actual do importe da prestación que reste por percibir a aquelas persoas beneficiarias que pretendan:

» Incorporarse de forma estable como socios/as traballadores/as ou de traballo en cooperativas ou en sociedades laborais xa constituídas, ou constituílas, aínda que mantívose un contrato previo coas mesmas.

» Desenvolver unha actividade como persoas traballadoras autónomas.

» Destinar o importe a realizar unha achega ao capital social dunha entidade mercantil de nova creación ou creada nun prazo máximo de 12 meses anteriores á achega, a condición de que se vaia a posuír o control efectivo da sociedade, se vaia a exercer na mesma unha actividade profesional e se produza un alta na Seguridade Social no Réxime Especial de Traballadores por Conta Propia ou no Réxime Especial de Traballadores do Mar.

É importante ter en conta que a solicitude do pago único ten que ser anterior á data de incorporación á cooperativa, sociedade laboral ou á alta do inicio de actividade como persoa traballadora autónoma.

A consellería de emprego ten información específica sobre esta opción na súa **páxina**, desde a que ademais da normativa e varios materiais informativos do procedemento é posible acceder ao **portal do SEPE** desde o que se pode executar o trámite en liña ou solicitar cita para facelo de maneira presencial.



4.4. Xestión administrativa e económico-financeira

Dada a complexidade dos trámites e pasos que unha persoa emprendedora debe asumir ao lanzar un proxecto, é altamente recomendable contar cunha entidade xestora especializada que se encargue de todos os aspectos fiscais, contables e laborais.

Estas entidades, en función do seu tamaño e especialización, poden prestar asistencia en diversos trámites relacionados coas administracións públicas, entre os que se inclúen:

- » **Trámites fiscais e contabilidade:** xestión do imposto de sociedades, IVE e contabilidade.
- » **Trámites laborais:** xestión de alta e baixa de traballadores e de toda a relación coa seguridade social.
- » **Solicitude de subvencións:** identificación das axudas dispoñibles, elaboración da documentación necesaria e seguimento do proceso para garantir o cumprimento dos requisitos.
- » **Rexistros específicos:** xestión de calquera outro rexistro necesario segundo a natureza do proxecto.
- » **Asesoramento xurídico:** recomendación sobre a forma xurídica máis adecuada para o proxecto.

Contar cunha entidade xestora pode aliviar significativamente a carga administrativa e permitir á persoa emprendedora centrarse no desenvolvemento do seu proxecto. Estes servizos proporcionan orientación experta en aspectos legais, fiscais e contables, o que axuda a asegurar o cumprimento das normativas e a reducir o risco de erros que poidan ter consecuencias financeiras negativas.

Aínda que se utilice unha entidade xestora ou asesora, a persoa emprendedora debe manter un control rigoroso dos seus custos. Isto implica non só recoller e entregar as facturas á xestora, senón tamén levar un rexistro detallado de todos os gastos e ingresos. É recomendable utilizar ferramentas adecuadas, que poden variar desde unha sinxela folla de cálculo ata programas máis complexos. O obxectivo é ter sempre un coñecemento claro do custo de produción por unidade e poder asignar cada factura á unidade de negocio e á tipoloxía de gasto correspondente.

4.5. A comercialización dos produtos

No apartado 3.2.2 desta guía, descríbense as canles de comercialización máis interesantes para os modelos produtivos habituais en proxectos de NE.

Cada unha das canles descritas requiren por parte do promotor do proxecto un estudo das peculiaridades e esixencias de cada canle, xunto cun correcto escandallo dos custos de atender a cada canle e renunciar a aqueles que obriguen a vender por debaixo dos custos de produción e concentrarse só nos que resulten máis viables.

Recomendamos:

- » Buscar modelos cooperativos de comercialización con outros produtores da contorna para xuntar volume e diversidade de produtos.
- » No caso de asumir a comercialización con recursos propios, cómpre reflectir os custos calculados ao cliente en forma de comisión ou pedido mínimo.

En xeral, as canles penalizan os produtos de prezos baixos e as pequenas cantidades.



A nivel administrativo, se se opta por modelos de venda directa é preciso o alta no **SEVEDI** na sección do rexistro **REAGA** (Rexistro de Explotacións Agrarias de Galicia) na que se inscribirán de oficio as explotacións acollidas ao réxime de venda directa.

4.6. As figuras de calidade diferenciada

As figuras de calidade diferenciada representan unha excelente oportunidade para os pequenos produtores agroalimentarios, permitindo que accedan a nichos de mercado que valoran a calidade por riba da cantidade e están dispostos a pagar máis por produtos certificados.

As principais figuras de calidade diferenciada son:

→ **As Denominacións de Orixe Protexidas (DOPs), as Indicacións Xeográficas Protexidas (IXPs) e as Especialidades Tradicionais Garantidas (ETGs).**

No referido ás certificacións de calidade, fóra das distincións privadas que non contan con avais legislativos máis aló das leis antifraude, no eido alimentario podemos atopar tres tipoloxías de certificacións de calidade: DOP (Denominacións de Orixe Protexida) e IXP (Indicacións Xeográficas Protexidas), e tamén as Especialidades Tradicionais Garantidas (ETGs). A súa promoción regúlase na **lei 1/2024, de 11 de xaneiro, da calidade alimentaria de Galicia**.

Os produtos con denominación de orixe protexida (DOP) son aqueles nos que a súa calidade ou características se deben ao medio xeográfico, cos seus factores naturais e humanos, e nos que as súas fases de produción teñen lugar na súa totalidade nesa zona xeográfica delimitada da que toman o nome.

Os produtos con indicación xeográfica protexida (IXP) posúen algunha calidade determinada, reputación ou outra característica que poida atribuírse a unha orixe xeográfica e algunha fase da súa produción ten lugar na zona xeográfica delimitada da que toma o seu nome.

As **Especialidades Tradicionais Garantizadas** (ETG) son produtos con trazos específicos diferenciadores doutros alimentos da súa mesma categoría e que se producen a partir de materias primas tradicionais, ou ben presentan unha composición a modo de produción ou transformación tradicional.

Para acollerse ás distintas certificacións é preciso darse de alta. Cada unha conta cun procedemento de inscrición diferenciado que soe estar dispoñible nas páxinas web. As DOP e IXP poden consultarse tanto no **Ministerio de Agricultura, Pesca e Alimentación**, como na **Axencia Galega de Calidade Alimentaria** e nos anexos deste documento, no Anexo 7 da guía pódese consultar o listado das existentes en Galicia na actualidade.

Outras certificacións e marcas de interese en función dos intereses da persoa NE poden ser:

» **A Artesanía alimentaria.**

A nivel alimentario tamén é interesante a marca "**Artesanía alimentaria**", é unha actividade de elaboración, manipulación e transformación de alimentos caracterizada pola suxeición a determinadas condicións durante todo o proceso que garanten ás persoas consumidoras un produto final individualizado, seguro desde o punto de vista hixiénico-sanitario, de calidade e con características diferenciais, obtido grazas ás pequenas producións controladas pola intervención persoal da artesá ou o artesán.



» A produción ecolóxica.

A produción ecolóxica, biolóxica ou orgánica, é un sistema de xestión e produción agroalimentaria que combina as mellores prácticas ambientais xunto cun elevado nivel de biodiversidade e de preservación dos recursos naturais, está **regulada** e debe ser certificada por un consello regulador, no caso de Galicia o **CRAEGA**. Dende a lexislación Europea permítese certificar diferentes produtos como por exemplo:

- Produción primaria de horta, froitas e legumes.
- Produción primaria de carnes e os seus derivados.
- Produción de mel.
- Elaboracións dende segundas a quintas gamas, coa restrición de certos aditivos e a obrigatoriedade de que os ingredientes empregados cumpran un mínimo de porcentaxe de certificado en orixe.
- Zumes, infusións, aceites e bebidas alcohólicas.
- Produtos de acuicultura, sal mariña e algas. Estas últimas están consideradas de cultivo.

» As marcas de calidade alimentaria ou marcas de garantía.

No caso de Galicia cóntase coa marca de garantía **Galicia Calidade**, creada pola Xunta de Galicia, e que conta con **normativa** propia para a xestión da marca.

4.7. A biodiversidade

A conservación da biodiversidade agraria proporciona servizos ecosistémicos (polinización, control de pragas e enfermidades, ciclo de nutrientes, regulación de auga, mellora da calidade dos solos, etc.) e está protexida legalmente a nivel da Unión Europea polas Directivas Aves e Hábitats, e tamén pola lexislación ambiental española e galega. Ademais, a Estratexia da UE sobre biodiversidade para 2030 e a Estratexia "Da Granxa á Mesa", xunto coa Política Agraria Común (PAC) a través das prácticas de Boas Condicións Agrarias e Medioambientais, promoven a conciliación entre as prácticas agrarias e a preservación dos valores naturais.

A biodiversidade, entendida como a diversidade de especies vexetais e animais dun ecosistema, é un elemento esencial na actividade agraria. Segundo a **FAO**, a biodiversidade para a alimentación e a agricultura é a pedra angular da seguridade alimentaria mundial.



Para os produtores que seguen modelos de produción agroecolóxicos existen outras certificacións que poden resultar de interese, como a certificación **DEMETER** específica para agricultura biodinámica. En España, a oficina de certificación está xestionada pola Asociación para la Agricultura Biodinámica en España.



A biodiversidade debe ser vista como unha oportunidade ou ferramenta para mellorar e fortalecer a produción, podemos actuar sobre elas de moitas maneiras, dende o momento que seleccionamos o tipo de semente que se vai empregar (variedades tradicionais ou de conservación/comerciais/transxénicas), a raza de animal (**autóctona**/ non autóctona) , ou o tipo de manexo que se vai realizar.

O Ministerio para a Transición Ecolóxica e Reto Demográfico dispón dun apartado con contidos que permiten afondar na **biodiversidade en medios agrarios**.

En Galicia, no ano 2016, a Consellería do Medio Rural publicou a guía para a Conservación da **Biodiversidade Agraria de Galicia**, onde se recollen actuacións que poden contribuír a súa conservación como son a xestión e manexo de prados, de muros, sebes e lindes, bosquetes, touzas ou charcas.





TERRACTIVA
GRUPO OPERATIVO



Recursos e ferramentas



5. RECURSOS E FERRAMENTAS

A continuación, presentamos un resumo dos recursos mencionados nos apartados anteriores desta guía, que inclúen ferramentas prácticas para apoiar ás persoas NE no seu percorrido. Ademais, tamén se recollen outros recursos identificados durante o proceso de elaboración da guía.

A utilidade desta táboa pasa por unha actualización permanente das ligazóns aos recursos.

Táboa 3. Recursos para as persoas NE

Fonte: Elaboración propia

RECURSO	POSIBILIDADES	TIPOLOXÍA DO RECURSO
Oficina Virtual Gandeira (OVGAN)	A Oficina Virtual de Gandaría é unha xanela de atención ao sector gandeiro. Permiten consultar información e realizar trámites administrativos. Está dirixida fundamentalmente ás persoas gandeiras, pero tamén a operadores comerciais, integradoras e comercializadoras do sector ou determinados colectivos de veterinarios.	Oficina Virtual
Oficina Virtual do Medio Rural	Ten como obxectivo simplificar a relación da cidadanía e as empresas coa administración no ámbito do Medio Rural, mediante a prestación de servizos online de acceso único. Non se trata dunha sede electrónica, é un portal web con contidos informativos e non se precisa de autenticación.	Oficina virtual
Mapa de empndemento	Páxina web de Xunta de Galicia con información específica para as persoas emprendedoras. A paxina fornece varios mapas e un directorio de Entidades de Apoio ao Emprendemento, ademais dunha guía de recursos e programas	Buscador
Guías para o desenvolvemento de espazos test agrarios	<ul style="list-style-type: none"> → Guía metodolóxica para la creación de un espacio test agrario → The Farm Incubator Toolkit → Acompagner la creation des espaces test agricoles 	Guías
Guías de xestión cooperativa	Material útil para as diferentes áreas da empresa cooperativa: Contable, Fiscal, Laboral, Organizacional y Social. Unión de Cooperativas (Espazocoop).	Guías
Rede Xatemplo	Conta cun buscador de persoal técnico de apoio e outro de axudas, así como un aula virtual con algúns cursos online de acceso gratuíto.	Buscador de axudas, recursos formativos



RECURSO	POSIBILIDADES	TIPOLOXÍA DO RECURSO
Recursos da Rede de Polos de Apoio ao Emprendemento	A Rede oferta unha ampla gama de accións de formación en diferente modalidades de actividades de networking que recollen nun calendario , así como o acceso á ferramenta SIE (Sistema de Intelixencia Territorial, Anexo 6) para o Emprendemento, a bolsa de remuda , o Programa Retorna para persoas galegas retornadas, un conxunto de microguías de emprendemento e un buscador de axudas .	Eventos, buscador de axudas, guías.
Consolida_ES	Ferramentas web do proxecto Laces para a maduración e consolidación de proxectos empresariais no ámbito da economía social. → Plan de empresa + canvas → Plan de mellora (Diagnose de mellora e DAFO e accións de mellora)	Titoriais
AGACA	Accións formativas para o ámbito agroalimentario	Recursos formativos
Red PAE (Red de puntos de atención al emprendimiento)	Facilitan a creación de novas empresas a través dos chamados Puntos de Atención ao Emprendemento (4000 en toda España). Oferta unha aula formativa con vídeos, titoriais, píldoras formativas e infografías sobre temas fiscais, laborais e mercantís.	Buscador, recursos formativos
Plataforma pyme	Ofrece unha serie de ferramentas dixitais tanto para xestionar a actividade empresarial como para fomentar o crecemento da empresa: → Plan de empresa → Elección de forma xurídica → Lenzo modelo de negocio "MODELO CANVAS"	Guías
SEAE (Sociedad Española de Agricultura Ecológica y Agroecología).	Ampla axenda de cursos para a conversión á agricultura ecolóxica, guías, manuais e revistas.	Guías, recursos formativos
Oficina virtual do emprego autónomo	Espazo integral de servizo habilitado pola Consellería de Emprego, Comercio e Emigración como instrumento para unificar e potenciar a atención ás persoas traballadoras autónomas que desenvolven a súa actividade en Galicia	Guías, recursos formativos, buscador de axudas.



RECURSO	POSIBILIDADES	TIPOLOXÍA DO RECURSO
Catálogo Comercio de produtos artesáns	Catálogo dirixido á descrición dos trámites administrativos necesarios para iniciar unha actividade artesanal, aínda que non se recollen os aspectos relativos á constitución e posta en marcha da empresa nin os vencellados á contratación de persoal e á actividade ordinaria (tributación, Seguridade Social...), tampouco se recollen os relativos ao ámbito da prevención de riscos laborais.	Guía
Ruralidad	Plataforma dixital impulsada pola Fundación Daniel y Nina Carasso en colaboración co Centro de Estudios Rurales y de Agricultura Internacional (CERAI) . O seu obxectivo é facilitar o acceso á produción sostible de alimentos a todas as persoas interesadas neste modo de vida, con especial énfase nos Sistemas Alimentarios Territorializados (SAT).	Guía, recursos, experiencias inspiradoras
Asociación para la agricultura biodinámica en España	Plataforma web con información sobre Agricultura Biodinámica, con acceso a información xeral, recursos formativos e información sobre a certificación DEMETER	Guías, recursos formativos, redes
Asociación de Agricultura Regenerativa	Plataforma web da Asociación de Agricultura Rexenerativa Española , que inclúe o mapa de asociados e información técnica sobre o método rexenerativo.	Mapa, información técnica
Bancos de xermoplasma de variedades vexetais	Os bancos de xermoplasma ou bancos de recursos xenéticos son os encargados de recuperar e de conservar as especies agrícolas autóctonas consideradas de interese prioritario para a seguridade alimentaria dos territorios e a conservación da biodiversidade local. En Galicia contan con bancos de Xermoplasma vexetal: → A Misión Bioloxica de Galicia → Centro de Investigacións Agrarias de Mabegondo → A Estación de Viticultura e Enoloxía de Galicia	Información técnica
Federación de Razas Autóctonas de Galicia (BOAGA)	BOAGA agrupa as asociacións de criadores de razas de gando autóctono de Galicia en perigo de extinción. Desde a súa web accédese ás páxinas das asociacións de produtores das 7 razas de bovino, ovino e cabrún e a de Galiña de Mos	Información técnica



TERRACTIVA
GRUPO OPERATIVO



Anexos

ANEXO 1: Sistema de Información Geográfica de Parcelas Agrícolas (SIGPAC)

<https://www.mapa.gob.es/es/agricultura/temas/sistema-de-informacion-geografica-de-parcelas-agricolas-sigpac/>



- » Permite identificar xeograficamente as parcelas agrícolas.
- » Os seus propósitos iniciais foron a presentación de solicitudes de agricultores e o control administrativo en base a referencias xeográficas.

Ademais do acceso a través da páxina web, existen **tres aplicacións móbiles relacionadas**:



Sga@app

Consulta de solicitudes da PAC e alegacións ao Sigpac.



SGAFoto

Permite engadir fotos para solicitudes da PAC ou para alegacións



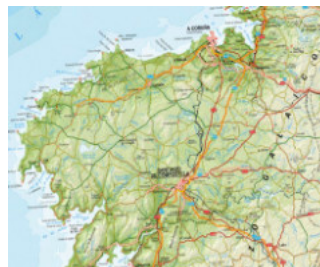
InfoPAC

Consulta de información sobre dereitos de pago básico, normativa e noticias



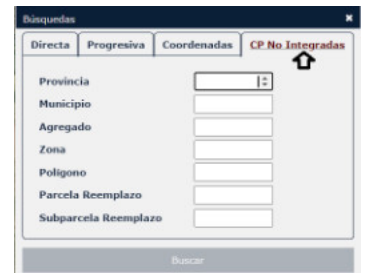
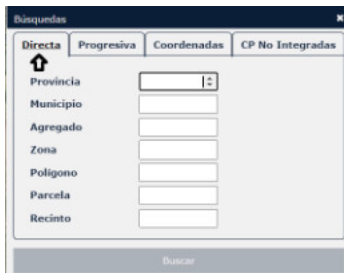
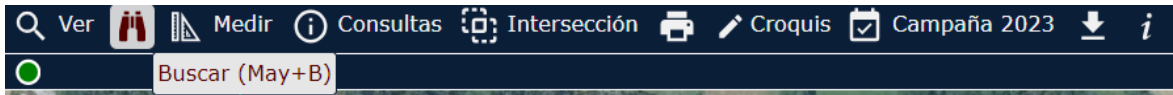
BÚSQUEDA

A web danos acceso ao mapa de España. Ampliando o mapa ou utilizando o buscador da barra de ferramentas podemos chegar a parcela.

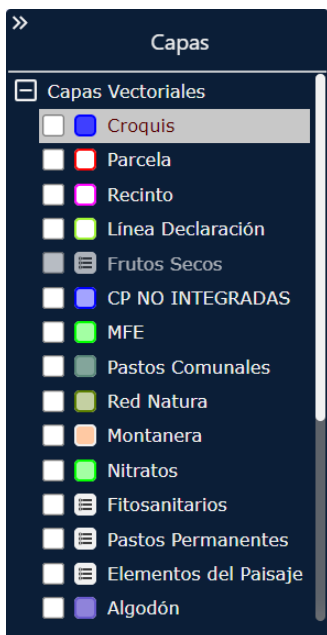




CAMPAÑA Podemos seleccionar o ano/campaña.



CAPAS Unha vez ubicada a nosa zona no despregable, o cadro de mandos de capas ofrécenos diversas opcións. Podemos escoller unha soa opción ou varias a vez.



PARCELA: é unha superficie continua de terreo que contén un ou varios recintos.



RECINTO: encóntrase dentro da parcela en función do seu uso, do cultivo, ou do grupo de cultivos que se realizan nela.



PARCELA + RECINTO



LIÑA DE DECLARACIÓN: é a delimitación da superficie declarada dentro das solicitudes de todos os beneficiarios das axudas da PAC.



MAPA FORESTAL DE ESPAÑA: ven delimitado polas unidades xeográficas mínimas do MFE (Teselas).

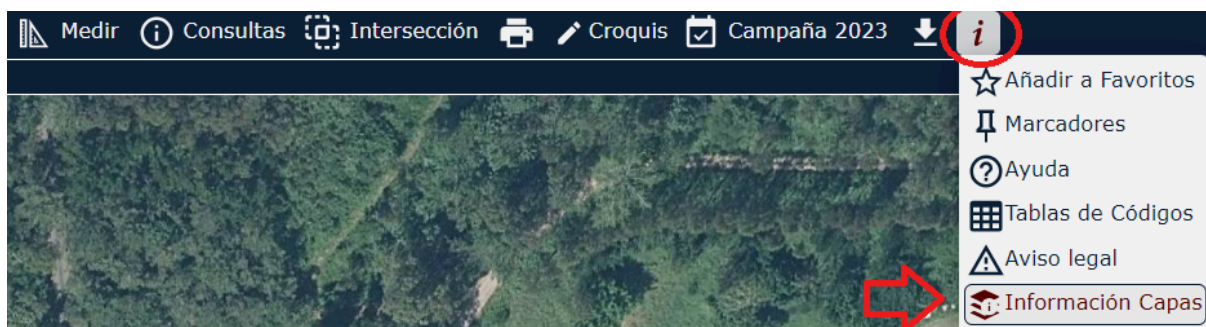


PASTOS COMUNAIS: son a delimitación de cada unha das liñas de declaración de pasto declarado en común.

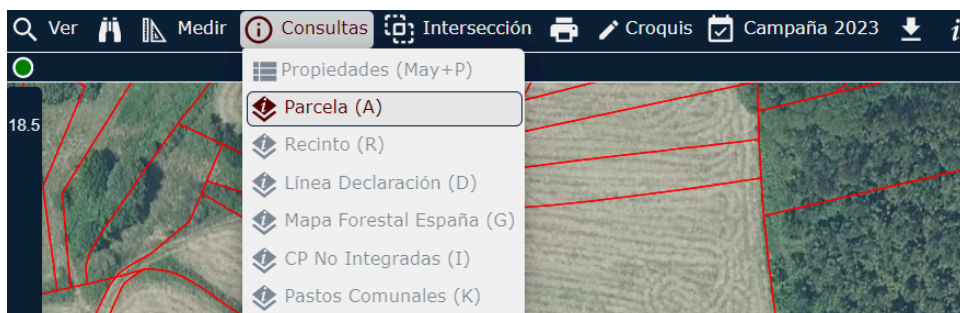


PASTOS PERMANENTES: son a delimitación que nos últimos 5 campañas foron declaradas como cultivo de pasto.

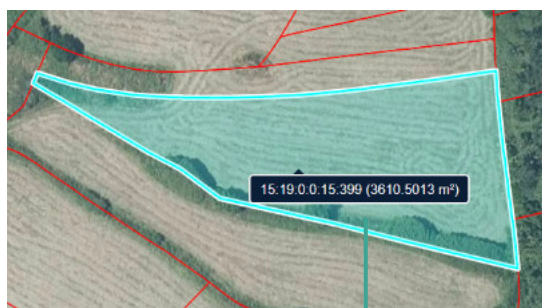
Para ampliar a descrición das 19 capas presentes na aplicación debemos acceder ao apartado de información (i), encadrado na barra do cadro de mandos da aplicación. Conduciranos á ligazón: https://sigpac.mapa.gob.es/fega/visor/help/Ficha_capas_sigpac_Visor.pdf



INFORMACIÓN Unha vez localizada a nosa zona, podemos consultar a información dispoñible na aplicación:



Se clicamos sobre a finca, a aplicación abríranos unha nova ventá coa información.



The screenshot shows the information window for a parcel. The window displays the following data:

La siguiente información es la vigente en SigPac a fecha: 16/01/2023

Fecha de vuelo: 07/2020

Fecha de la cartografía catastral (1): 12/10/2021

Datos parcela							
Provincia	Municipio	Agrupado	Zona	Poligono	Parcela	Superficie (ha)	Referencia Catastral
IS - A CORUÑA	19 - CARBALLO	0	0	15	434	0,0463	15018A0150043400000U

Recinto	Superficie (ha)	Porcentaje (%)	Uso	*Subv (%)	*Subv (ha)	Coef.Regadío	Incidencias	Región
1	0,0463	14,50	MT - MATORRAL					18 (2)

(**) Subvencionabilidad en pastos.

Resumen de datos de USOS de la parcela:

Uso	Superficie Total (ha)	Superficie subvencionable en Pastos (ha)
MT - MATORRAL	0,0463	

Opciones de Impresión:

- Etiquetas
- Recintos
- Árboles
- Elementos del Paisaje

Imprimir Generando Pdf...



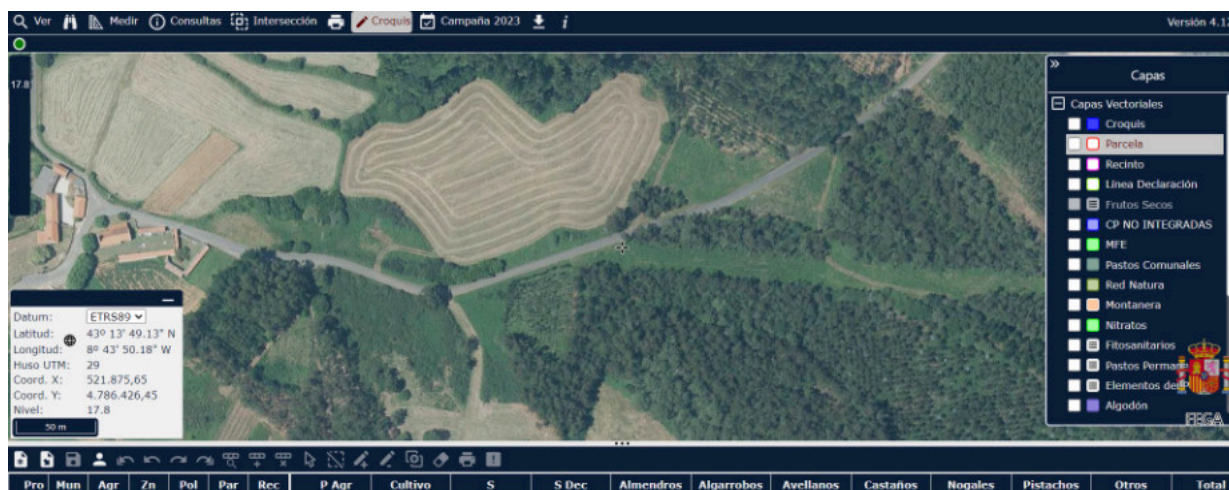
MEDICIÓN A aplicación permítenos facer medicións. No apartado “Medir” dispoñible na barra do cadro de mandos podemos escoller entre liña, superficie ou círculo.

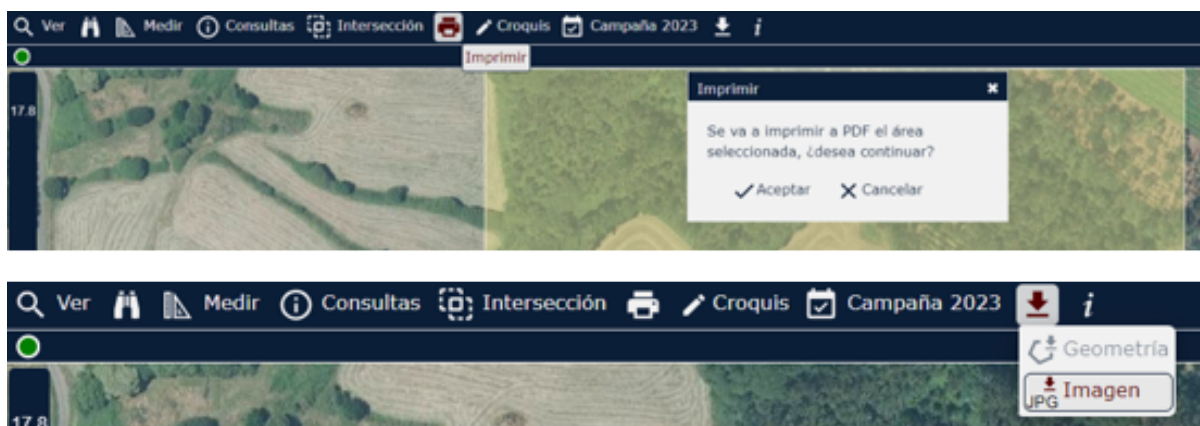


Para realizar unha medición clicaremos no correspondente apartado. Unha vez seleccionado, o cursor permitiranos ir debuxando a figura.



CROQUIS No apartado Croquis do cadro de mandos accedemos ao formulario de declaración da PAC. Para a utilización deste apartado debemos de estar rexistrados, xa que é un apartado para os agricultores e gandeiros que solicitan a PAC.





IMPRESIÓN E DESCARGAS Se eliximos a opción “Imprimir” xeraranos un PDF coa imaxe presente na pantalla. Se eliximos a opción “Descarga” daranos a opción de descargar unha **imaxe** ou unha **xeometría**.

A ferramenta de descarga de xeometrías estará habilitada cando no panel de capas estea seleccionada unha capa descargable. O usuario poderá seleccionar os elementos da capa e descargarlos en formato Geojson, GML e Shapefile.

ANEXO 2: Sede Electrónica do Catastro (SEC)

<https://www.sedecatastro.gob.es/>

- » Portal telemático no que se poden realizar consultas, obter certificados e realizar xestións.
- » Para a consulta de datos catastrais non protexidos, o acceso é libre.
- » Para os servizos que requiran da acreditación do cidadán, é dicir, no caso de querer consultar datos catastrais protexidos ou obter certificados o acceso será con DNI Electrónico ou cl@ve.



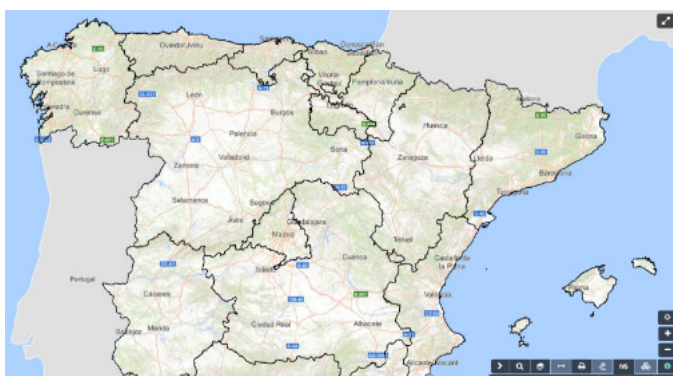
CONSULTA DE DATOS NON PROTEXIDOS DE UN INMOBLE Podemos acceder aos datos dende o **Visor Cartográfico** ou dende o **Buscador**.

No **Buscador** podemos localizar o inmueble por:

- » Referencia Catastral (RF)
- » Dirección (Rúa – número ou polígono – parcela en solo rústico)
- » Coordenadas
- » Código registral único (CRU)



No **Visor Cartográfico** podemos ir ampliando o mapa ata situarnos no inmueble.



Na parte inferior dereita do visor atopámonos coa **botoeira principal**.



- 1 Buscador de inmuebles
- 2 Visualizado de capas
- 3 Ferramenta para medir distancias e superficies
- 4 Imprimir
- 5 Selección de parcelas e descargas

- 6 Ferramentas de Informe de Validación Gráfica
- 7 Mapa en 3D
- 8 Páxina de axuda
- 9 Zoom
- 10 Xeolocalización



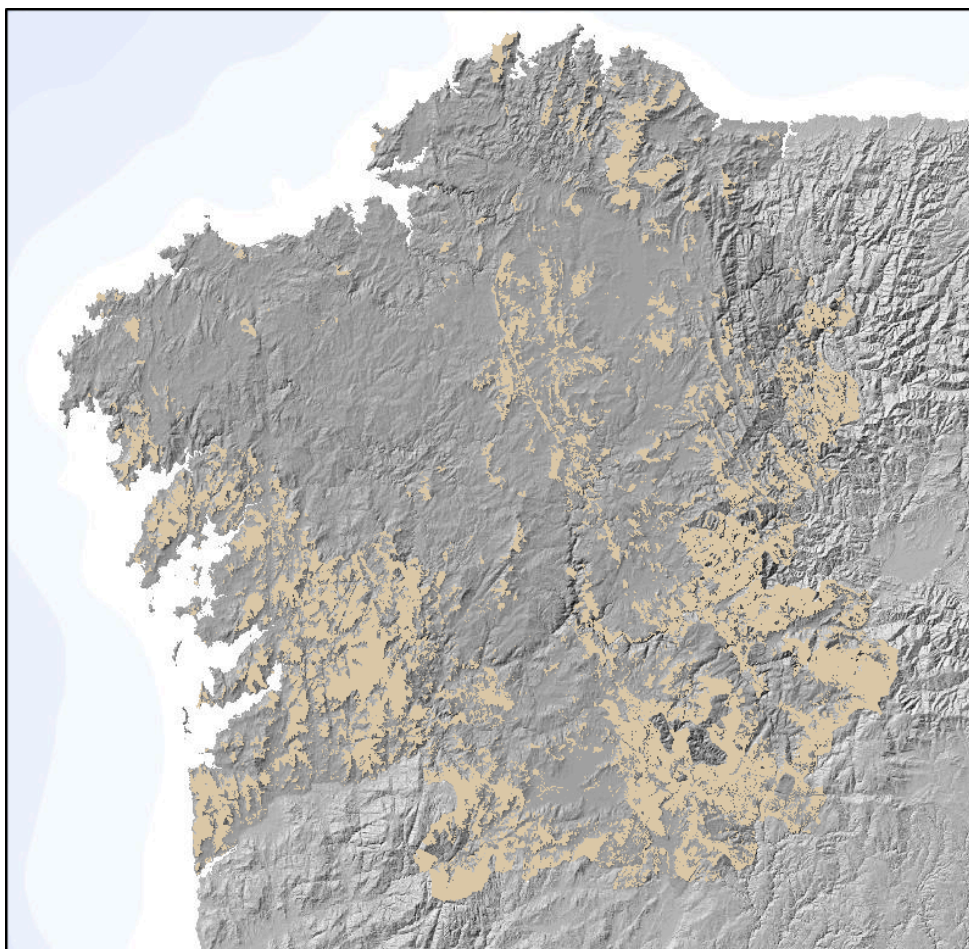
INFORMACIÓN

Unha vez localizamos a nosa parcela ou inmueble, se clicamos sobre ela, obteremos a información dispoñible:

Se a súa vez, clicamos sobre a **Referencia Catastral**, ampliarásenos a información:



ANEXO 3: Montes Veciñais en Man Común (MVMC)

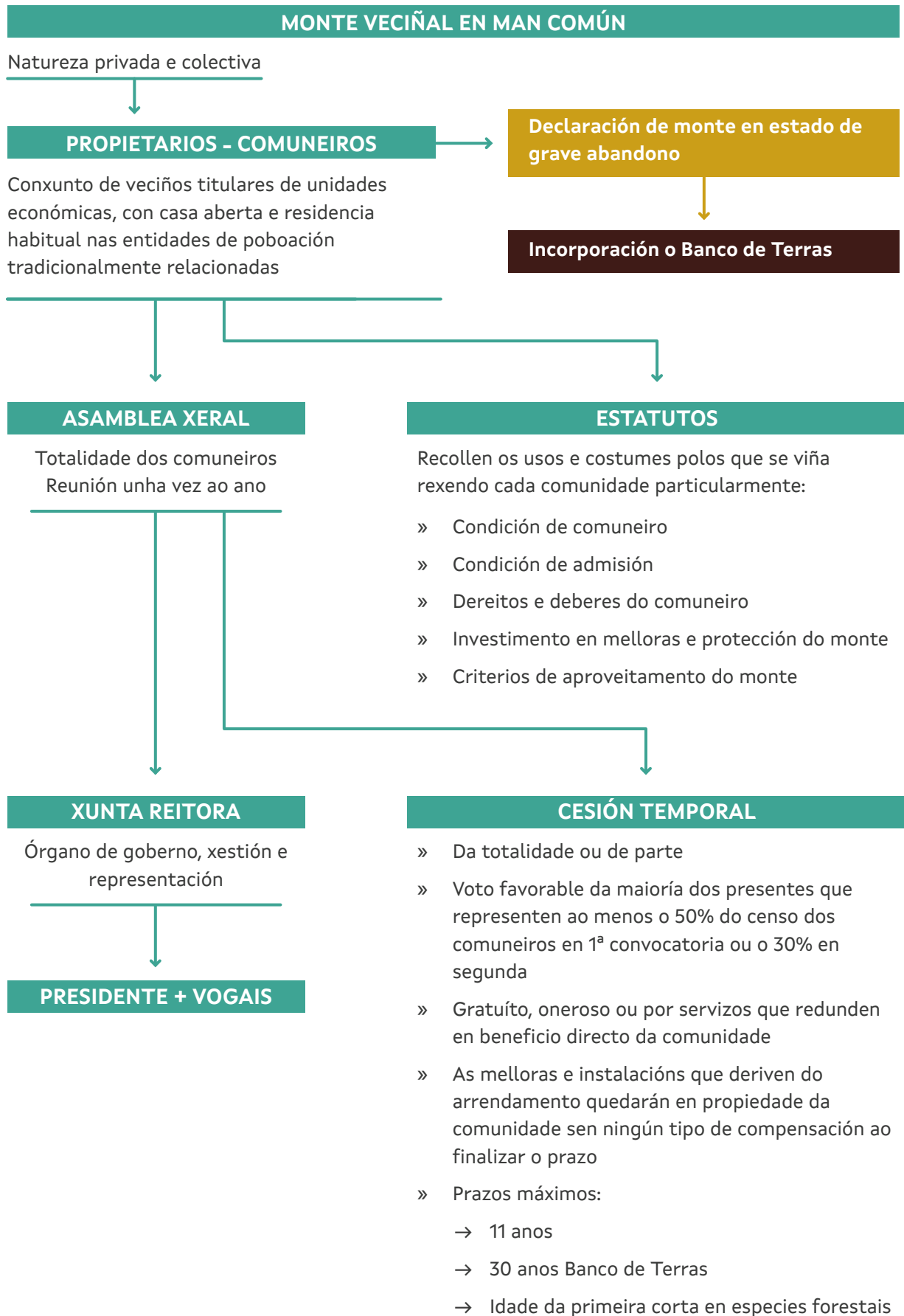


MVMC en Galicia

Os **montes veciñais** de Galicia son unha figura cunha larga pero pouca coñecida historia. Este descoñecemento contrasta coa relevancia que ten sobre o territorio Galego xa que máis de **700.000 hectáreas** (unha cuarta parte do territorio galego) corresponden a monte veciñal en man común, que a súa vez está xestionado por máis de **2.800 comunidades** de montes.

Trátase de unha propiedade **colectiva e privada**, é dicir, non pertence a ningunha administración pública, senón que pertence ao conxunto dos veciños sen distinción de partes nin diferencias económicas. As comunidades de montes son as encargadas da xestión do monte e beneficiarias do seu aproveitamento forestal e gandeiro, sendo este último aproveitado principalmente por proxectos de silvopastoreo.

Tras un período no que se impuxo un único modelo forestal na maioría de montes veciñais, a día de hoxe, existen moitas comunidades que están buscando **diversificar** este monocultivo forestal e, para isto, **inténtase recuperar parte do antigo uso multifuncional que tiña o monte, entre o que se encontra o uso silvopastoral, a produción de setas ou a de castaña.**





LEXISLACIÓN APLICABLE

- » **Lei 3/2018, de 26 de decembro**, de medidas fiscais e administrativas (DOG Núm. 247 do 28 de decembro de 2018).
- » **Lei 9/2017, de 26 de decembro**, de medidas fiscais e administrativas (DOG Núm. 245 do 28 de decembro de 2017).
- » **Decreto 23/2016, do 25 de febreiro**, polo que se regula o reinvestimento dos ingresos obtidos polos montes veciñais en mano común en actuacións de mellora e protección forestal.
- » **Lei 7/2012, del 28 de xuño**, de montes de Galicia (DOG Núm. 140 del 23 de xullo de 2012).
- » **Lei 13/1989, de 10 de outubro**, de montes veciñais en man común.



BUSCA DOS MONTES COMUNAIS

1 Buscador da páxina WEB da Xunta de Galicia:

<https://ovmediorural.xunta.gal/es/consultas-publicas/montes-vecinales-en-man-comun>

Permite filtrar listados ou buscar montes comunais dos que sabemos o nome.

Consulta os datos por provincia, concello ou nome do monte. (Data de actualización: 15/02/2023)

A información gráfica é orientativa, no caso de querer unha máis precisa deberá acudir ao Servizo de Montes da provincia que corresponda

Provincia	Ayuntamiento	Parroquia	Nombre del monte
- Todos -	- Todos -	- Todos -	

Buscar Limpiar

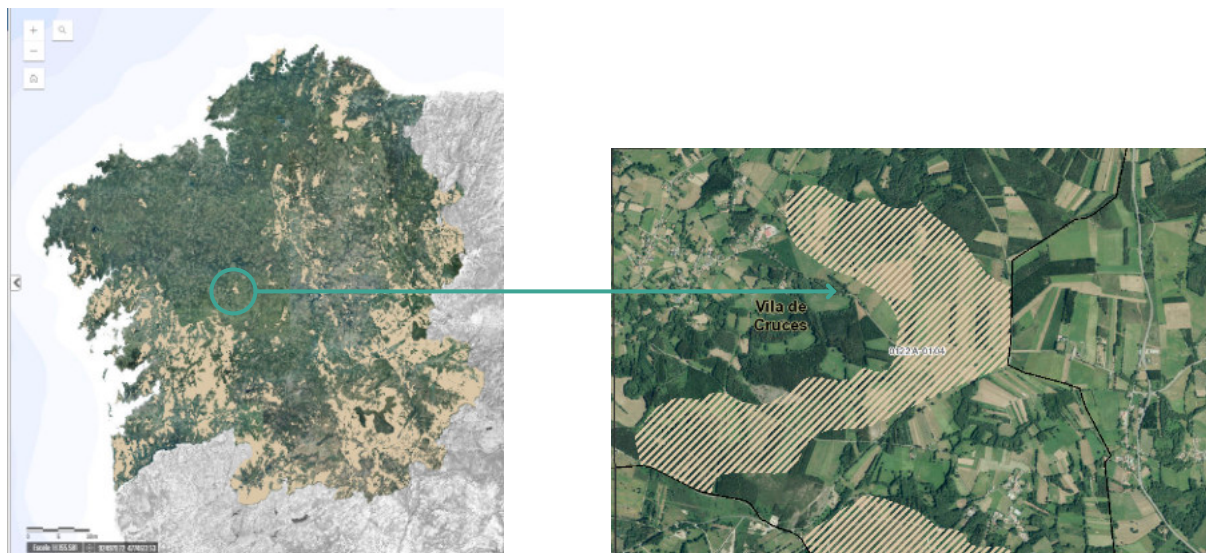
2 Plan Básico Autonómico (PBA)

<https://mapas.xunta.gal/visores/pba/>

Permite obter unha visión cartográfica de todos os montes veciñais en man común. Na **selección de capas**, se accedemos ao apartado de **Afeccións** que clasifican o solo rústico de especial protección, temos un sub-apartado sobre o **forestal**, no que atopamos a capa dos **MVMC**, que se corresponde cos Montes Veciñais en Man Común.



Podemos ver o terreo que inclúe o MVMC ampliando o mapa e desprazándonos por el:



3 Sistema de Información Xeográfica de Parcelas Agrícolas (SigPac)

<https://sigpac.mapama.gob.es/fega/visor/>

No despregable que permite a selección de capas temos a opción de visualizar os **Pastos Comunais**



ANEXO 4: Sistema de Información de Terras de Galicia (SITEGAL)

<https://info-sitegal.xunta.gal/es>

Portal telemático que da acceso a información sobre os instrumentos recollidos na lei 11/2021, de 14 de maio, de recuperación da terra agraria de Galicia.

- » Visor xeográfico
- » Banco de terras
- » Banco de Explotacións
- » Aldeas Modelo
- » Polígonos agroforestais
- » Catálogo se solos agropecuarios e forestais
- » Mapas de usos agroforestais de Galicia



BANCO DE TERRAS

<https://sitegal.xunta.gal/sitegal/FirstPage.do>

A súa función é dinamizar e mediar entre as persoas propietarias e aquelas que precisan terra, ofrecendo todas as garantías no proceso de arrendamento.

Na parte esquerda do portal web temos o cadro de mandos coas diferentes ferramentas:



Seccións

Ver parcelas do Banco

Ofrecer parcelas

Solicitar parcelas

Visor xeográfico

Iniciar sesión

Recuperación e mobilidade de terras

Instrumentos de recuperación de terras

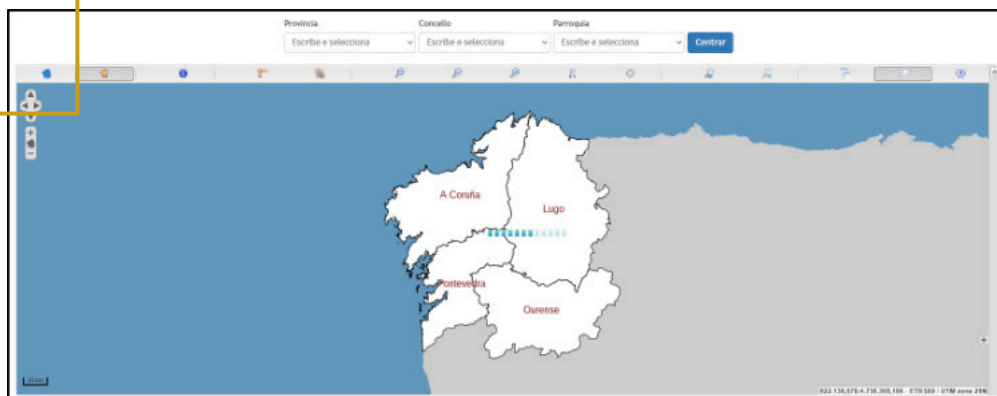
Indicadores da mobilidade de terras

Se seleccionamos **Ver Parcelas do Banco** conduciranos ao listado das parcelas dispoñibles.

Podemos filtrar a nosa búsqueda a través do buscador

Buscar

Se abrimos o **Visor Xeográfico do Banco** poderemos ver as parcelas dispoñibles sobre o mapa



Para solicitar parcelas ou explorar o resto das opcións dispoñibles debemos de estar rexistrados.

A información para as persoas que queren **ofrecer terreos** vén detallada na ligazón:

» <https://agader.xunta.gal/gl/banco-de-terras/incorporacion-de-fincas/>

A información para as persoas que **necesitan terra** para desenvolver o seu proxecto vén na ligazón:

» <https://agader.xunta.gal/gl/banco-de-terras/arrendamentos/>

Preguntas frecuentes sobre o Banco de Terras:

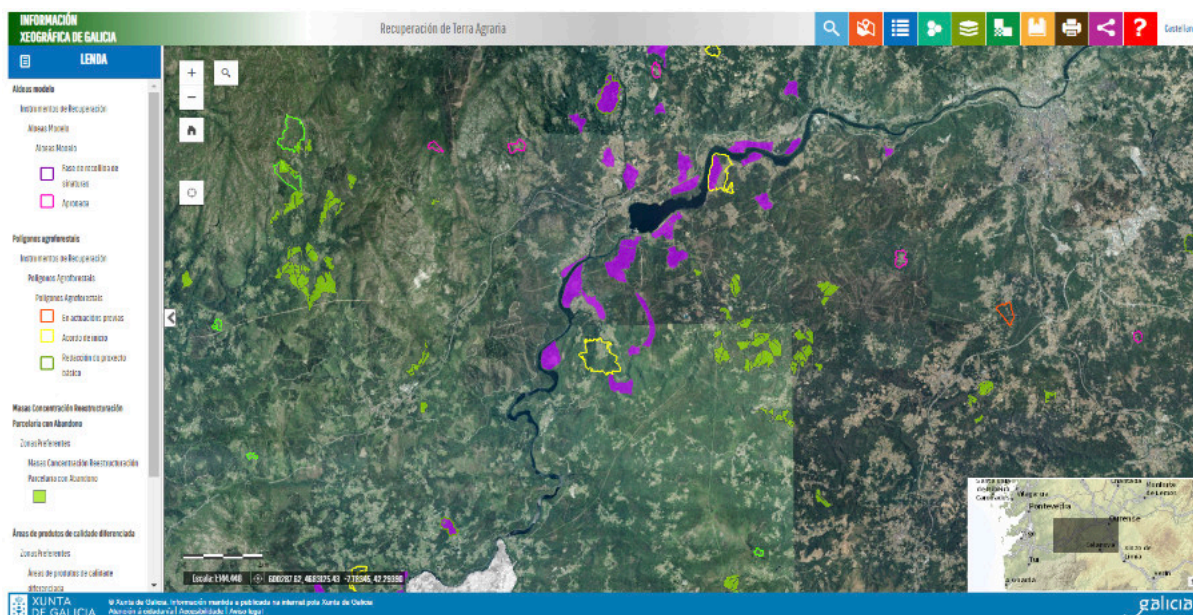
» <https://agader.xunta.gal/gl/banco-de-terras/preguntas-frecuentes/>



VISOR XEOGRÁFICO

<https://info-sitegal.xunta.gal/es/pagina/visor-geografico>

A través do Visor Xeográfico podemos ver todas as ferramentas que ofrece a Lei de Recuperación de Terras: Aldeas modelo – Polígonos Agroforestais – Reestruturación parcelaria – Áreas de produtos de calidade diferenciada - Plans de Pastos.



ANEXO 5: Instrumentos da Lei de Recuperación da Terra Agraria de Galicia



LEXISLACIÓN APLICABLE

Lei 11/2021, do 14 de maio, de recuperación da terra agraria de Galicia.

- » **Ámbito de aplicación:** Terras agroforestais, prioritariamente aquelas que se encontren en situación de abandono ou infrautilización, asentamentos de poboación en zonas rurais e explotacións agropecuarias localizadas no territorio da Comunidade Autónoma de Galicia.
- » **Obxectivos:** Recuperación e posta en valor das terras agrarias de Galicia, tendo en conta os usos agrícolas, gandeiros e forestais, cunha adecuada ordenación dos mesmos e contribuíndo a crear e dinamizar a actividade económica e a calidade de vida no medio rural galego.

VOLUNTARIEDADE

SEGURIDADE

CONTROL



INSTRUMENTOS DE ORDENACIÓN, PLANIFICACIÓN E MOBILIZACIÓN

1 Ordenacións e Planificación

- » Investigación da titularidade
- » Catálogo de solos agropecuarios e forestais
- » Mapa de usos agroforestais

2 Intermediación e mobilización

- » Banco de terras
- » Banco de Explotacións
- » Permutas de especial interese agrario

3 Recuperación da terra

- » Aldeas modelo
- » Polígonos agroforestais
- » Agrupacións de xestión conxunta

1 ORDENACIÓN E PLANIFICACIÓN: Investigación de titularidade



Catálogo de solos agropecuarios e forestais:

- » Documento técnico.
- » Clasificación:
 - Agropecuario/forestal
 - Mapas de aptitude e Mapa de ordenación de usos)
- » Análise de factores físicos, ambientais, estruturais e socioeconómicos.
- » Usos permitidos, prohibidos e autorizables.
- » Solos rústico de especial protección agropecuaria ou forestal (faixas secundarias de xestión da biomasa).

Mapa de usos agroforestais:

- » Documento técnico de base para a planificación.
- » Situación actual das terras.
- » Identificación dos Sistemas Agrarios de Alto Valor Natural

2

INTERMEDIACIÓN E MOBILIZACIÓN

Banco de Explotacións

- » Xestionado por AGADER
- » Labor de intermediación
- » Asesoramento de explotacións. (Viabilidade/sustentabilidade)

Banco de Terras

- » Xestionado por AGADER
- » Labor de intermediación
- » Instrumento deseñado na Lei anterior con competencias reforzadas

Permutas de especial interese agrario

- » Carácter voluntario.
- » **Obxectivos**
 1. Mellorar a estrutura da explotacións agroforestais de Galicia.
 2. Acadar unha maior ordenación de usos no rural galego.
- » Precisa que se cumpra algún dos **requisitos**:
 1. Adecuación ao catálogo.
 2. Incluídas en reestruturación parcelaria, polígonos agroforestais, aldeas modelos ou agrupacións de xestión conxunta.
 3. Eliminación de servidumes de paso.
 4. Eliminación de parcelas encravadas Resolución de AGADER.

Tipos de permutas

1. Sen modificacións de estremas:
 - Contrato entre interesados.
 - Proximidade física das parcelas.
 - AGADER: intermedia.
 - Diferenza de valor entre predios <50%.
2. Con modificacións de estremas:
 - Reestruturación e cambio de configuración.
 - AGADER: estudio técnico.
3. Eliminación de parcelas encravadas:
 - Compensación con parcelas con superficie superior (20%) da inicial.

Medidas de Fomento das permutas: Traballos de limpeza, posta en cultivo ou melloras. Asesoramento fiscal. Traslado ao Catastro. Parcelas de maior tamaño que as permutadas (Banco de terras). Liñas de axuda para inmatruculación rexistral. Non licenza de segregación.

Procedementos de mobilización da terra

- » Declaración de abandono para as zonas en situación de especial abandono (>75% da sup.)
- » Arrendamentos a través do banco de terras por oferta pública ou pactado.
- » Alleamento (escaso aproveitamento) por adxudicación directa ou poxa.
- » Cesión gratuíta da propiedade.
- » Permutas de predios de especial interese agrario.

Declaración de abandono ou infrutilización:



Procedemento de mobilización de terras xestionadas polo Banco de Terras:



Solicitud de incorporación de predios ao banco de terras: Uso proposto, prezo, marxe e tempo de permanencia. Comprobación condicións. Revisión dos predios

ANEXO 6: Sistema de Intelixencia Territorial (Ferramenta SIE)



<https://polosemprendemento.gal/>

<https://polosemprendemento.gal/info/sistema-intelixencia-territorial>

Aplicación de intelixencia territorial que ofrece información de fácil consulta a calquera persoa emprendedora.

Información relacionada co teu sector, sobre o teu proxecto e no teu territorio.

- » Seleccionando a túa provincia e a túa comarca podes acceder ao mapa do territorio, as cifras básicas e aos indicadores da estrutura produtiva.

Sistema de intelixencia territorial para o emprendemento (SIE)

REDE DE POLOS DE EMPRENDEMENTO E APOIO AO EMPREGO

1. O teu territorio 2. O teu proxecto 3. O teu sector en profundidade 4. Ideas de negocio 5. Impulsa o teu proxecto 6. Cadro de indicadores

1. Selección o teu Polo

Desprega para escoller o polo

- POLOS DA PROVINCIA DA CORUÑA
- POLOS DA PROVINCIA DE LUGO
- POLOS DA PROVINCIA DE OURENSE
- POLOS DA PROVINCIA DE PONTEVEDRA

2. Podes delimitar o territorio

Para selección múltiple manter pulsada a tecla "Control"

Desprega as comarcas para escoller o municipio

Desvar:

- A CORUÑA
- A FONGRADA
- A LIMIA
- A MARÍÑA CENTRAL
- A MARÍÑA OCCIDENTAL
- A MARÍÑA ORIENTAL
- A PARADANTA
- A ULLADA

3. Mapa do territorio

4. Cifras básicas do teu territorio

Nº de empresas (2021)	241.247
Población (2021)	2.690.464
PIB en millóns de euros (2021)	58.705.921,00
PIB per cápita (2021)	18.472,26
Personas afiliadas a SS (31 de decembro 2021)	1.009.321
Afiliación función laboral (2021)	22,76 %
Marcar con 'E' nos indicadores	NON

5. Estrutura produtiva

Nº de empresas por sector (2021)

O sector **Servizos** é o que maior número de empresas ten (193.172, o que supón o **65,98%** do total). Seguindo dos sectores da **Agricultura e pesca, Construción e Industria**.

Personas afiliadas a SS por sector (2021)

O sector **Servizos** é o que ten maior número de persoas afiliadas a Seguridade Social supoñendo un **73,87%** do total.

- » A medida que avanzamos nas páxinas da aplicación, podemos acoutar as características do noso proxecto, co cal obteremos as características do noso sector así como un cadro final cos indicadores.
- » Seleccionamos a actividade > Coñecemos o Sector > Resumo dos indicadores.
- » En relación ao territorio que escollemos e a actividade empresarial, obtemos os datos da contorna, a súa estrutura produtiva, a súa estrutura do mercado laboral, unha serie de indicadores para oportunidades de negocio e os recursos.

SECCION DE ACTIVIDADE

- A Agricultura, Gandería, Silvicultura E Pesca
- B Industrias Extractivas
- C Industria Manufactureira
- D Fornecemento De Enerxía Eléctrica, Gas, Vapor E Aire Acondicionado
- E Fornecemento De Auga, Actividades De Saneamento, Xestión De Residuos E Descontaminación
- F Construción
- G Comercio Por Xunto E Ao Retallo; Reparación De Vehículos De Motor E Motocicletas
- H Transporte E Almacenamento
- I Hostalaría
- J Información E Comunicacions
- K Actividades Financeiras E De Seguros
- L Actividades Inmobiliarias
- M Actividades Profesionais, Científicas E Técnicas
- N Actividades Administrativas E Servizos Auxiliares
- O Administración Pública E Defensa; Seguridade Social Obrigatoria
- P Educación
- Q Actividades Sanitarias E De Servizos Sociais
- R Actividades Artísticas, Recreativas E De Entretemento
- S Outros Servizos

Contorna	Estrutura produtiva	Estrutura mercado laboral	Oportunidades	Recursos
----------	---------------------	---------------------------	---------------	----------

N.º empresas permanecen (2021) 131.973	N.º empresas dadas de alta (2021) 11.032	N.º empresas dadas de baixa (2021) 13.582	N.º unidades locais (En blanco)
Taxa bruta de mortalidade empresarial (2021) 85,50 %	Taxa de crecemento empresarial (2021) 2,32 %	Taxa de actividade (xaneiro 2022) 275,60	Taxa de ocupación (xaneiro 2022) 243,30

ANEXO 7: As DOP E IXP de Galicia

SECTOR PRODUTIVO: VITIVINÍCOLA

NOME	ENDEREZO POSTAL	TELÉFONO	CORREO ELECTRÓNICO	ENDEREZO WEB
DOP Ribeiro	Salgado Moscoso, 11 32400 Ribadavia, Ourense	988 477 200	info@ribeiro.wine	www.ribeiro.wine
DOP Valdeorras	Estrada N-120, km 463 32340 Vilamartín de Valdeorras, Ourense	988 300 295	consello@dovaldeorras.com	www.dovaldeorras.com
DOP Monterrei	Rúa Castelao, 10 - baixo 32600 Verín, Ourense	988 590 007	info@domonterrei.com	www.domonterrei.wine
DOP Rías Baixas	Pazo de Mugartegui, s/n 36002 Pontevedra	986 854 850	consejo@doriasbaixas.com	www.doriasbaixas.com
DOP Ribeira Sacra	Comercio, 6/8 27400, Monforte de Lemos, Lugo	982 410 968	info@ribeirasacra.org	www.ribeirasacra.org
Viños das IXP de Galicia			info@vinos.ixp.gal	www.vinos.ixp.gal/gl
IXP Viño da Terra de Barbanza e Iria				
IXP Viño da Terra de Betanzos				
IXP Ribeiras do Morrazo				
IXP Val do Miño-Ourense				
IXP Terras do Navia				

SECTOR PRODUTIVO: BEBIDAS ESPIRITUOSAS

NOME	ENDEREZO POSTAL	TELÉFONO	CORREO ELECTRÓNICO	ENDEREZO WEB
IX Licor café de Galicia	Pazo de Quián, s/n 15881 Sergude - Boqueizón, A Coruña	981 511 566	orujo@orujodegalicia.org	www.orujodegalicia.org
IX Licor de Herbas de Galicia				
IX Orujo de Galicia				
IX Augardente de Herbas de Galicia				

SECTOR PRODUTIVO: QUEIXOS

NOME	ENDEREZO POSTAL	TELÉFONO	CORREO ELECTRÓNICO	ENDEREZO WEB
DOP Cebreiro	Avda de Castela, 18- baixo 27670 Pedrafita do Cebreiro, Lugo	982 367 012	info@cebreifo.es	www.cebreiro.es
DOP Arzúa-Ulloa	Catón de San Roque 17, 1º Apartado 123 15800 Melide, A Coruña	981 507 653	queixo@arzua-ulloa.org	www.arzua-ulloa.org
DOP San Simón da Costa	Praza da Constitución, 13-1º. Apartado 2 27800 Vilalba, Lugo	982 512 250	info@sansimondacos ta.com	www.sansimondacosta.com
DOP Queixo de Tetilla	Pazo de Quián 15881 Sergude-Boqueixón, A Coruña	981 511 751	info@queixotetilla.org	www.queixotetilla.org

SECTOR PRODUTIVO: MEL

NOME	ENDEREZO POSTAL	TELÉFONO	CORREO ELECTRÓNICO	ENDEREZO WEB
IXP Mel de Galicia	Pazo de Quián 15881 Sergude-Boqueixón, A Coruña	981 511 913	info@mieldeg Galicia.org	www.mieldeg Galicia.org

SECTOR PRODUTIVO: PRODUTOS DE ORIXE ANIMAL

NOME	ENDEREZO POSTAL	TELÉFONO	CORREO ELECTRÓNICO	ENDEREZO WEB
DOP Mexillón de Galicia	Avda. da Mariña 25 - 1 36600 Vilagarcía de Arousa, Pontevedra	986 507 416	info@mexillondegalia.org	www.mexillondegalia.org
IXP Ternera Gallega	Recinto Feiral Amio Apartado 2014 15707 Santiago de Compostela, A Coruña	981 575 786	consello@vacundegalia.com	www.terneragallega.com
IXP Lacón Gallego	Rúa O Palomar, s/n Recinto Feiral 27004 Lugo	881 997 276	info@crlacongalego.com	www.crlacongalego.com
IXP Vaca Gallega - Buey Gallego	Recinto Feiral Amio Apartado 2014 15707 Santiago de Compostela, A Coruña	981 575 786	consello@vacundegalia.com	www.vacaybueydegalia.com
IXP Capón de Vilalba	Plaza de la Constitución, 1-2ª planta 27800 Vilalba, Lugo	982 511 763	capondevilalba@vilalba.org	www.capondevilalba.com

SECTOR PRODUTIVO: PRODUTOS DE ORIXE VEXETAL

NOME	ENDEREZO POSTAL	TELÉFONO	CORREO ELECTRÓNICO	ENDEREZO WEB
DOP Pemento de Herbón	Rúa Dolores, s/n 15900 Padrón, A Coruña	881 997 279	info@pementodeherbon.com	www.pementodeherbon.com
IXP Castaña de Galicia	Rúa do Progreso, 28 32003 Ourense	981 554 537 649 061 915	info@castanadegalicia.org	www.castanadegalicia.org
IXP Faba de Lourenzá	Apartado de correos 14 27760 Lourenzá, Lugo	881 997 279	info@fabadelourenza.org	www.fabadelourenza.org
IXP Pataca de Galicia	Finca Devesa, s/n 32630 Xinzo de Limia, Ourense	988 462 650	patacadegalicia@patacadegalicia.es patacadegalicia@patacadegalicia.gal	www.patacadegalicia.es
IXP Grelas de Galicia	Pazo de Quián, s/n Sergude, 15681 Boqueixón, A Coruña	881 997 279	info@grelasdeg Galicia.org	www.grelasdeg Galicia.org

NOME	ENDEREZO POSTAL	TELÉFONO	CORREO ELECTRÓNICO	ENDEREZO WEB
IXP Pemento da Arnoia	Outeiro Cruz, 12 32417 A Arnoia, Ourense	881 997 279 981 546 676		
IXP Pemento do Couto	Vilacornelle, s/n O Val Narón 15541 A Coruña	881 997 279	info@pementodocouto.com	www.pementodocouto.com
IXP Pemento de Mougán	Mougán, 7 27185 Guntín, Lugo	881 997 279 646 196 571		www.pementodemougan.es
IXP Pemento de Oímbra	Avenida do Carregal, 3 32613 Oímbra, Ourense	881 997 279	info@pementodeoimbra.org	www.pementodeoimbra.org

SECTOR PRODUTIVO: PANADERÍA E REPOSTERÍA

NOME	ENDEREZO POSTAL	TELÉFONO	CORREO ELECTRÓNICO	ENDEREZO WEB
IXP Pan de Cea	Praza Maior, 1 32130 San Cristovo de Cea, Ourense	618 265 307	info@pandeccea.org	www.pandeccea.org
IXP Tarta de Santiago	Pazo de Quián, s/n 15881 Sergude, Boqueixón, A Coruña	881 997 279 981 546 676	info@tartadesantiago.org	www.tartadesantiago.org
IXP Pan Galego/Pan Gallego	Avenida do Camiño Francés, 10-baixo 15707 Santiago de Compostela, A Coruña	881 997 279	ixppangalego@gmail.com	https://pangalego.org/

ANEXO 8: Modelo de ficha de recollida de datos e diagnose inicial

1. DATOS XERAIS

NOME

APELIDOS

DIRECCIÓN DE CONTACTO

E-MAIL

TELÉFONO

DATA DE NACEMENTO

LUGAR DE NACEMENTO

NACIONALIDADE

PERMISO DE CONDUCIR Sí Non

TIPO

2. SITUACIÓN FAMILIAR

ESTADO CIVIL

ACTIVIDADE LABORAL DA PARELLA

NÚMERO DE FILLOS

IDADE DOS FILLOS

EXISTE OU EXISTIU VINCULACIÓN
FAMILIAR CO SECTOR Sí Non
AGROGANDEIRO?

3. SITUACIÓN PROFESIONAL ACTUAL

TRABALLADOR POR CONTA PROPIA

NOME DA EMPRESA

SECTOR DE ACTIVIDADE

ANOS DE ANTIGÜIDADE



TRABALLADOR POR CONTA ALLEA

NOME DA EMPRESA

SECTOR DE ACTIVIDADE

ANOS DE ANTIGÜIDADE

EN BUSCA ACTIVA DE EMPREGO

ESTUDANTE

TITULACIÓN

4. ACTIVIDADE PROFESIONAL PREVIA

EMPRESA OU ENTIDADE	TAREFA E POSTO	DURACIÓN (EN MESES)	ANO INICIO

5. FORMACIÓN (DOS MÁIS RECENTES AOS MÁIS ANTIGOS)

TÍTULOS OFICIAIS	CENTRO DE FORMACIÓN	ANO DE OBTENCIÓN DO DIPLOMA

OUTRAS FORMACIÓNS

TÍTULO DA FORMACIÓN	CENTRO DE FORMACIÓN	HORAS	ANO

6. MOTIVACIONES E CONTEXTO**6.1. A visión**

Cales son as motivacións principais para emprender nun negocio agrogandeiro? (por orde de importancia).

- 1.
- 2.
- 3.
- 4.
- 5.

Desde cando tes a idea de instalarte na produción agropecuaria (anos) ?

Cales son os principais atrancos que identificas para a instalación (por orde de importancia).

- 1.
- 2.
- 3.
- 4.
- 5.

Indica se estás de acordo ou non cos seguintes conceptos aplicados ao traballo no sector agrogandeiro

Acordo Desacordo

Traballo diversificado

Traballo moi físico

Profesión apaixonante

Incerteza

Traballo recoñecido e prestixiado

Traballo técnico

Traballo perigoso

Liberdade de horarios

Posibilidade de conciliación familiar

Require habilidades de xestión

Comentarios

Cales son os teus obxectivos nun marco temporal de 5 anos? (seleccionar 3 respostas máximo e clasificalas por orde de importancia)

Actividade complementaria	
Obter rendibilidade suficiente para que a familia viva do proxecto	
Actividade profesional estable no tempo	
Ter un traballo con menos dedicación e máis tempo libre	
Conservar o patrimonio familiar	
Contribuír ao desenvolvemento da comunidade	
Crear un posto de traballo para outra persoa	
Implantar un proxecto cooperativo	
Posibilidade de conciliación familiar	
Desenvolver habilidades empresariais e /ou técnicas nun proxecto propio	
Outros (especificar)	

Comentarios

6.2. A familia e a contorna

Indica se estás de acordo ou non cos seguintes conceptos aplicados ao traballo no sector agrogandeiro

Si

Non

Non aplica

A miña parella está informada do meu proxecto

A miña parella apoia o meu proxecto

A miña familia está informada do meu proxecto

A miña familia apoia o meu proxecto

Teño apoio fóra do núcleo familiar

No caso de que contes co apoio familiar, de que tipo é?

Moral Financeiro Axuda no traballo

No caso de contar con apoio fóra do núcleo de que tipo é?

Moral Financeiro Axuda no traballo

7. O PRE-PROXECTO

Xa tes localizado o lugar onde vas a instalar o teu proxecto? Sí Non

En caso de negativo, tes identificadas ferramentas, fontes ou entidades que che axuden a atopar a localización máis axeitada? Cales?

Cales son os principais requisitos que tes identificados en relación ao lugar de instalación:

Tes o proxecto ben definido a día de hoxe? Sí Non

En caso afirmativo, resume o teu proxecto en poucas liñas

En caso negativo, indica cales son os teus obxectivo en poucas liñas.

	3 puntos fortes do proxecto	3 puntos febles do proxecto
Puntos fortes e febles do proxecto	<hr/>	<hr/>
	<hr/>	<hr/>

Cales son as producións que tes planeadas?

Tes pensada algunha actividade complementaria (transformación, agroturismo etc.)? Sí Non

En caso afirmativo, especifica

**Tes pensado ter empregados?
Cantos?**

**Que prazo tes para a posta en
marcha do proxecto?**

**Cal e a forma xurídica que tes
prevista?**

8. A VIABILIDADE DO PROXECTO

**Tes elaborado un plan de
empresa?** Si Non

En caso negativo:

8.1. INGRESOS

**Con que ingresos persoais
esperas vivir (por ano)?**

**Cando esperas acadar estes
ingresos?**

**Cres que estes ingresos
permitiranche cubrir as
necesidades da túa familia?**

**Se non, cales serán as outras
fontes de ingresos?**

8.2. COMERCIALIZACIÓN

**Cales son os produtos principais
que queres vender?**

**Para estes produtos, tes unha
idea da cantidade que queres
producir?** Si Non

**Para estes produtos, en que
prazo queres chegar a este nivel
de produción**

Que canles de comercialización identificaches? Fixeches xa algún contacto?:

Tes unha idea dos posibles de prezos de venda? Si Non

Tes estudo de mercado? Si Non

8.3. PLAN FINANCEIRO

Tes unha idea do importe do investimento? Si Non

Coñeces posibles vías de axudas ou financiamento para o teu proxecto? Si Non Non preciso, conto con recursos propios

En caso afirmativo, cales tes identificadas?

8.4. ORGANIZACIÓN DO TRABALLO E CALIDADE DE VIDA

Cantas horas de traballo por día queres dedicar á actividade agrícola?

Tes pensado como solucionar os picos de traballo? Si Non Aínda non teño claro cales son as miñas necesidades

As distancias aos servizos básicos supoñen un problema? Si Non Aínda non teño claro cales son as miñas necesidades

Tes solucionado o tema da vivenda? Si Non



TERRACTIVA
GRUPO OPERATIVO



Bibliografía e ligazóns de interese

7. BIBLIOGRAFÍA E LIGAZÓNS DE INTERESE

- » Champs des luttés Editions (2015). **Voudrais-tu planter des choux? Petit guide de l'installation à la mode de chez nous.**
- » EIP-AGRI Focus Group. **New entrants into farming: lessons to foster innovation and entrepreneurship.**
- » Esteban López. **Fuentes de Financiación de la Empresa en España.**
- » FDSC The Food and Drink Sector Council. APTF Agricultural Productivity Task Force. (2022). **Business Models to unlock future farming potential. A handbook to assist with business planning and unlocking innovation.**
- » Fundación de la Industria de Alimentación y Bebidas. **Ventajas de la Calidad Diferenciada en la Industria Alimentaria.**
- » Laborda, J., Herández Martín, B. (2022). **El Camino hacia el empleo agrario en los sistemas agrarios territorializados.** Cerai y Fundación Daniel y Nina Carasso.
- » Leray, J. (2018). **Infographie Le Labyrinthe a l'Installation Agricole.**
- » López Iglesias, E. (2022). A PAC 2023-2027; que implicacións para Galicia? Webinar: A nova PAC. Retos e oportunidades para Galicia. FunCAP Project - A Fun way to boost New Generations CAP knowledge
- » Lozano Diéguez, B., Palomo Guijarro, G., Mejías Garrifa, L., Monllor Rico, N. (2020). **Guía metodológica para la creación de un Espacio Test Agrario Grupo Operativo Red Espacios Test Agrarios.**
- » Oksana Žabko, Talis Tisenkopfs (2022). **New Entrants Need Tailored Farm Advice. EuroChoices**, Vol 21; pag 63-69.
- » Ramiro Palacios, R., Gil, C., Jongsma, D., López-Davalillo, J. (2019). (2019). **Necesidades Formativas de la Juventud Rural.** Ministerio de Agricultura, Pesca y Alimentación. Secretaría General Técnica. Centro de Publicaciones.
- » Red de Municipios por la Agroecología. **Abastecer a los Municipios a través de la Agroecología.** Manual práctico sobre políticas públicas comprometidas con la producción agroalimentaria sostenible, saludable, local y justa.
- » Rivera Escribano, MJ. (2020). **Arraigo de nuevos residentes y revitalización rural: posibilidades y limitaciones de una relación simbiótica.** Panorama social. Nº 31. Pag 75-85.
- » Servicio de Emprendimiento – Red Emprèn. **Principales fuentes de financiación para pymes, personas autónomas y proyectos de emprendimiento.**



- » **Transrural initiatives (2018). Dossier 468. Installation, un dispositif national d'accompagnement revu.**
- » **5 fuentes públicas y privadas de financiación empresarial.**
- » **Desarrollo Rural y Litoral y Políticas Europeas.**
- » **Guía de emprendimiento: Cómo crear una empresa paso a paso.**
- » **S'installer en agriculture.**
- » **Terre de Liens**
- » **Tipos de financiación privada para empresas innovadoras.**

