

PERSPECTIVAS SOBRE A ESCRITA  
ACADÉMICA EN GALEGO  
ESTUDOS BASEADOS NO CORPUS *CORTEGAL* DE  
TEXTOS ESCRITOS POR ESTUDANTES

Edición a cargo de  
MARÍA ÁLVAREZ DE LA GRANJA  
VÍTOR MÍGUEZ

**Verba**  
Anexo 84

2023

Universidade de Santiago de Compostela



Esta obra atópase baixo unha licenza internacional Creative Commons BY-NC-ND 4.0. Calquera forma de reprodución, distribución, comunicación pública ou transformación desta obra non incluída na licenza Creative Commons BY-NC-ND 4.0 só pode ser realizada coa autorización expresa dos titulares, salvo excepción prevista pola lei. Pode acceder Vde. ao texto completo da licenza nesta ligazón:  
<https://creativecommons.org/licenses/by-nc-nd/4.0/deed.gl>

A publicación deste libro foi posible grazas á colaboración do Ministerio de Cultura e Deporte do Goberno de España mediante subvención ao Instituto da Lingua Galega. A elaboración do corpus *CORTEGAL* en que se basean os traballos foi posible grazas ao apoio financeiro da Secretaría Xeral de Política Lingüística da Xunta de Galicia a través de convenios de colaboración co Instituto da Lingua Galega e grazas ao financiamento do proxecto PGC2018-096069-B-I00 por parte do Ministerio de Ciencia e Innovación e Universidades do Goberno de España.

© Universidade de Santiago de Compostela, 2023

#### **Maquetación**

Tania Sanmartín

#### **Edita**

Edicións USC

Campus Vida

15782 Santiago de compostela

[usc.gal/publicacions](http://usc.gal/publicacions)

DOI <https://dx.doi.org/10.15304/9788419679970>

ISSN 2341-1198

## ÍNDICE

- 05     **Introdución**  
MARÍA ÁLVAREZ DE LA GRANJA, VÍTOR MÍGUEZ
- 19     ***CORTEGAL, Corpus de textos galegos escritos por estudantes no ámbito académico. Deseño do corpus e caracterización dos textos***  
MARÍA ÁLVAREZ DE LA GRANJA, REYES RODRÍGUEZ RODRÍGUEZ
- 93     **Análise da acentuación gráfica a través do corpus *CORTEGAL***  
MARÍA LÓPEZ-SÁNDEZ, LARA LORENZO-HERRERA
- 115    **O léxico non estándar en *CORTEGAL***  
MARÍA ÁLVAREZ DE LA GRANJA
- 203    **A posición do pronome persoal átono con formas verbais finitas no corpus *CORTEGAL***  
XOSÉ ANTONIO FERNÁNDEZ SALGADO
- 253    **Sempre concordamos co que pensamos. Unha aproximación á análise da concordancia baseada nos erros**  
FRANCISCO CIDRÁS
- 287    **Procedementos de xeneralización e marcado da implicación no corpus *CORTEGAL*: entre a linguaxe académica e o rexistro coloquial da lingua**  
CARME SILVA-DOMÍNGUEZ
- 323    **A expresión da incerteza nos textos de *CORTEGAL*: un achegamento paradigmático**  
VÍTOR MÍGUEZ
- 351    **Índice de Táboas**
- 354    **Índice de Gráficas**
- 355    **Índice de Figuras**



# **Análise da acentuación gráfica a través do corpus *CORTEGAL***

MARÍA LÓPEZ-SÁNDEZ  
*Universidade de Santiago de Compostela*

LARA LORENZO-HERRERA  
*Universidade de Santiago de Compostela*

## **1. INTRODUCCIÓN**

A acentuación gráfica constitúe un dos aspectos que concentra un número máis elevado de anotacións en *CORTEGAL* (vid. o capítulo de Álvarez de la Granja e Rodríguez Rodríguez neste volume, §3.3), o que responde á alta prevalencia dos erros de acentuación no conxunto das desviacións da norma do alumnado galego. A análise a través do corpus *CORTEGAL* permite detectar cales son os puntos do sistema nos que se concentran as dificultades do alumnado e extraer conclusións relevantes para o deseño da intervención orientada á súa corrección.

Na xerarquía de gravidade entre os erros ortográficos, adoita conferirse maior importancia á ortografía regrada ca á arbitraria e a aquela que implica cambios con valor de discriminación distintiva sobre a que non. Segundo ambos os parámetros, os erros de acentuación entran nunha categoría elevada (Figuroa de Amorós, 1994, p. 91; González Pascual, 2003, p. 489), superior á da ortografía arbitraria que pode afectar a <b/v>, uso indebido de <h> ou outros erros semellantes, posto que a acentuación ten implicacións fonemáticas e distintivas e está regulada por unha norma consistente e sistemática. Así, segundo unha tipoloxía clásica do erro ortográfico (Polo, 1974), a acentuación ocuparía o segundo lugar en gravidade, directamente despois dos erros de puntuación que afectan á estrutura sintáctica e textual.

Esta importancia outorgada por estudosos e lingüistas non coincide coa percepción maioritaria da poboación, que tende a sancionar máis duramente ou reaccionar con maior forza fronte a cambios na ortografía arbitraria como os que afectan a <b/v> ou <h>. Isto mesmo observa González Pascual (2003) respecto aos usos xornalísticos da linguaxe nos que centra o seu estudo dos erros da acentuación, pois detecta unha preocupación en evitar nos xornais os outros tipos de erro mais un desleixo considerable no tocante á acentuación. Na propia percepción espontánea do erro de acentuación, especialmente o consistente na omisión, inflúe sen dúbida a proliferación actual de formas de escrita dixital marcadas pola rapidez e inmediatez, tendente á omisión dunha marca ortográfica que non resulta áxil de inserir en moitos dispositivos. Malia todo isto, a sistematicidade da norma que a regula e a súa implicación fonemática apoian o interese por deseñar estratexias didácticas e metodolóxicas que minimicen os erros e reduzan as dificultades do alumnado. Resulta pois esencial coñecer as tendencias e os puntos do sistema nos que se concentran os desvíos, para o que os corpus de textos de estudantes como *CORTEGAL* constitúen unha ferramenta de máxima relevancia.

## **2. ANÁLISE DOS FENÓMENOS DE OMISIÓN, ADICIÓN E DESPRAZAMENTO**

Para a análise dos datos a través do corpus establecéronse tres categorías xerais no que atinxe á colocación do acento gráfico: casos de omisión, adición e desprazamento, que abranguen todas as posibilidades de erro na aplicación do acento gráfico e que contan con precedentes na bibliografía sobre o erro ortográfico e a acentuación (Álvarez, 1977; Tomcsányi, 2015; Sotomayor et al., 2017). Déixanse fóra da análise aqueles casos nos que hai razóns para pensar que non se trata dun problema de aplicación da norma acentual, senón dun cambio no acento de intensidade, como acontece en termos cunha tonicidade diferente á do castelán (comentados no capítulo de Álvarez de la Granja, neste volume, §3.2.3) ou nos casos de acentuación proparoxítona dos verbos en copretérito ou pospretérito. Así pois, cómpre precisar que neste traballo se considera erro de acentuación calquera desvío da norma imputable á aplicación das regras de acentuación. A omisión (1) implica a supresión do acento gráfico na vogal tónica da sílaba correspondente. A adición (2) supón a incorporación do acento na vogal tónica dunha palabra á que, segundo as normas de acentuación, non lle corresponde levalo e, por último, o desprazamento consiste no cambio de posición do acento gráfico nunha palabra, de forma que este é colocado sobre unha vogal átona (3). A continuación, amósanse exemplos dos tres tipos de erros pertencentes á mostra de *CORTEGAL*:

- (1) Por outro lado, tamén cabe destacar que hai moita xente de paladar plano e prefire non arriesgar con sabores e texturas **deixándose** levar polo **clasico** ovo frito
- (2) As cousas que intentanos vender como a creatividade, a fusión dos sabores, quizais queden no olvido cando a xente volva a lembrar o rico que están os pratos da súa **avó**a ou a posibilidade de comer até fartar nas tabernas en vez de esperar anos para comer nun restaurante e pagando grandes prezos
- (3) Por exemplo cada vez hai **maís** programas e concursos de cociña, tanto para adultos como para pequenos e de case todas as partes do mundo

A distribución dos erros de colocación evidencia un claro dominio dos erros por omisión ( 76,51%), mentres que a adición dun acento gráfico indebido implica algo máis dun de cada cinco erros rexistrados (21,55%), sendo a dislocación acentual case residual ao representar menos de dous de cada 100 erros (1,94%). O feito de que a adición ou o desprazamento dun acento teña un efecto máis rechamante que a mera omisión propicia que a estratexia maioritaria ante a dúbida sexa a omisión. Pola súa parte, o desprazamento do acento gráfico é o erro que compromete máis gravemente a acentuación, pois para que se produza debe haber unha dificultade na percepción da tonicidade, de xeito que a aplicación do acento se realiza de modo mecánico e non funcional. A adición, pola súa parte, constitúe unha forma de hipercorrección ortográfica que manifesta, ademais do problema co manexo da acentuación, a conciencia desa dificultade e un intento de superala ou compensala que acaba implicando erros por ultracorrección. Con todo, isto sería así de xeito estrito nun contexto no que só fose operativo un sistema de acentuación, mais a situación complícase cando a convivencia de dúas linguas ambientais, con todas as implicacións sociolingüísticas e didácticas que afectan ao galego e castelán en Galicia, introduce o factor de interferencia entre dúas normas parcialmente coincidentes mais tamén diverxentes en puntos importantes do sistema. Así, a alta prevalencia do fenómeno de adición do acento atopa a explicación, como veremos, na interferencia do sistema acentual do castelán.

O número de erros por desprazamento, de acordo co indicado, é baixo, con 60 ocorrencias de formas como *\*límitanse*, *\*futból*, *\*maís*, *\*acabáanse*, *\*dasé*, *\*existírian*, *\*póderia* ou *\*saúdabel*. Fronte a estes 60 casos, rexístranse 2360 de omisión. Con todo, para realizar a análise pormenorizada e cualitativa dos erros son sen dúbida os casos de adición (665) os máis relevantes, pois esa adición non é, como tende a acontecer nos limitados casos de desprazamento, resultado da dificultade coa percepción da tonicidade ou mesmo froito dun simple lapsus cáلامي, senón que derivan na súa maioría dunha aplicación errada da norma, a miúdo como resultado da interferencia co

sistema acentual do castelán. Rexístranse en *CORTEGAL* erros coma \*avóa, \*quére, \*éla, \*artístas, \*cadéa, \*estár, \*ántes, \*séus, \*inváden, \*mantér, \*moréas ou \*búscan, nos que se produce a adición dun acento gráfico sobre a vogal tónica contravindo as regras xerais de acentuación sen que a norma do castelán explique a adición, pero estes exemplos son residuais fronte aos que se poden explicar por esa interferencia.

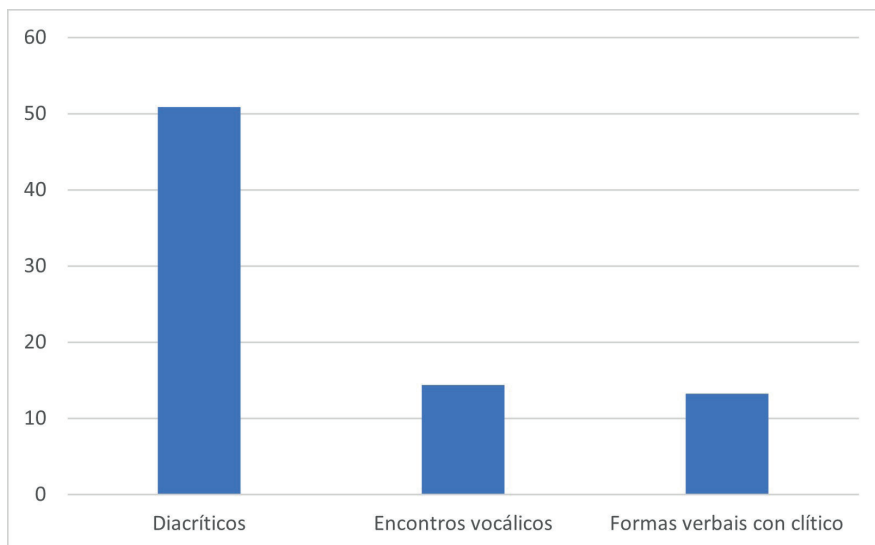
A conxugación dos factores cuantitativo e cualitativo na análise dos erros apunta a que a maioría dos desvíos por adición son imputables a interferencias entre os sistemas de acentuación do galego e o castelán. Afondando na análise a través das omisións, isto vese corroborado pola alta prevalencia da omisión do acento diacrítico así como o elevado número de formas verbais con clítico que requirirían acento pola estrutura acentual resultante e nas que se omite o acento gráfico. Para unha análise máis pormenorizada dos erros de omisión, tivéronse en conta aqueles que resultan máis facilmente clasificables, ben polo tipo de palabra ao que pertencen ou ben porque se atopan nalgũa das tipoloxías referidas por Solla Portela (2011) respecto ás diferenzas de acentuación entre o castelán e o galego<sup>1</sup>. As categorías escollidas foron os diacríticos, as formas verbais con clítico e os encontros vocálicos.

A análise cuantitativa destes fenómenos ratifica o peso da interferencia no volume total de desvíos da norma. Así, os diacríticos representan a maioría dos erros de acentuación tanto na omisión coma nos outros fenómenos de adición e desprazamento. As formas verbais con clítico constitúen unha categoría diferencial do galego respecto ao castelán na que se rexistran, en xeral, grandes dificultades para o alumnado. Para esta análise cuantitativa, incluíronse para os encontros vocálicos todos os casos de confluencia entre vogais abertas e pechadas e todos os casos de «iu-ui», tanto os que conforman hiatos coma ditongos.

Computáronse un total de 1854 formas clasificables nestas categorías, o que representa o 78,53% dos erros de omisión. Na Gráfica 1 amósanse os resultados, onde o 50,87% dos erros se corresponde coa acentuación dos diacríticos, mentres que as formas nas que existen encontros vocálicos e as formas verbais con clíticos supoñen un 14,40% e un 13,26%, respectivamente.

<sup>1</sup> Solla Portela (2011, p. 59) sintetiza da seguinte maneira as diferenzas de acentuación entre galego e castelán, no seu caso coa finalidade de afinar o software da aplicación Freeling para unha correcta acentuación no galego: «[A]s regras de acentuación gráfica do español difiren das do galego na acentuación diacrítica, na silabación de certos encontros vocálicos (español *atribuimos* / galego *atribuímos*, *atribuíu*, *atribuíamos*) e na consideración das secuencias polisilábicas que rematan en ditongo decrecente ou en ditongo decrecente seguido de -n ou -s (español *comeréis*, *fuereis* / galego *comerei*, *amábeis*). Ademais, os encontros cos pronomes enclíticos presentan particularidades propias».

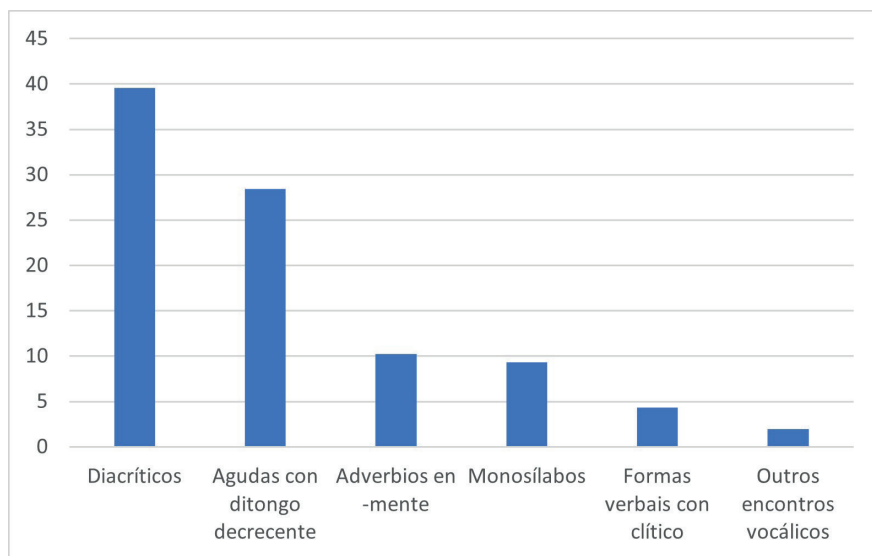
GRÁFICA 1. Clasificación dos erros de omisión



No caso dos diacríticos, rexístrase 453 veces a omisión do acento gráfico sobre as formas contractas da preposición *a* cos artigos, 279 sobre a forma verbal *é*, 166 omisións do acento gráfico sobre o adverbio de cantidade *máis*, 73 sobre a forma verbal *dá*, 69 sobre o pronome tónico *nós*, 60 sobre a forma do verbo *vir vén*, 58 sobre o adxectivo *só* ou 20 sobre o adverbio de lugar *fóra*. Nas formas verbais con clítico, as máis numerosas resultan *\*basease* (9 ocorrencias), *\*podese* (8 ocorrencias), *\*gustalle* (6 ocorrencias) e as formas *\*gustanos*, *\*pareceme*, *\*aproveitanse*, *\*convertese*, *\*tratase* e *\*valorase* con 4 ocorrencias en cada caso. En canto aos encontros vocálicos, cabe destacar as formas *\*ainda* con 43 casos, *\*sua* con 27, *\*países* con 21, *\*gastronomia* con 14 e *\*dia* con 12.

No que atinxe ás adicións, computouse un 93,83% dos casos (624 formas) e estableceuse a seguinte tipoloxía: diacríticos, palabras agudas con ditongo decrecente, adverbios en *-mente*, monosílabos, formas verbais con clítico e outros encontros vocálicos. Os datos figuran na Gráfica 2, na que predomina a acentuación diacrítica.

GRÁFICA 2. Clasificación dos erros de adición



A análise detallada dos casos permite destacar estas tendencias:

— Acentuación diacrítica: os erros de adición ligados a este tipo de acentuación son os que manifestan unha frecuencia máis elevada, a cal chega ao 39,55%. É esperable que este punto do sistema acentual resulte especialmente sensible ao erro. A adición do acento na forma gramatical á que non lle corresponde explica unha parte significativa dos desvíos (*\*máis*, *\*é*, *\*ás*, *\*fóra*, *\*vén*), o que apunta á dificultade de discriminar entre as formas gramaticais diferenciadas mediante a acentuación diacrítica, mais cómpre observar que en boa medida os erros están motivados na súa maioría novamente polo feito de ser este un punto do sistema con diferenzas evidentes co castelán. En 89 ocasións rexístrase a etiqueta correspondente á acentuación incorrecta de *\*sí*, que obedece sen dúbida á interferencia, pero o mesmo pode dicirse da altísima recorrencia da adición de acentos derivados da interferencia coa acentuación en castelán de interrogativos directos ou indirectos (*\*cómo*, *\*qué*, *\*quén*, *\*cómo*...) ou pronomes persoais (*\*él*). É salientable o número de casos nos que se acentúan demostrativos coma *\*éste*s ou *\*ésta* que nunca levaron acento gráfico en galego e para os que tampouco no castelán, desde a última reforma, se recomenda a acentuación, malia o cal presentan 14 etiquetas de erro na mostra.

En consecuencia, é preciso subliñar que nesta categoría se contabilizaron tanto os casos de formas diacríticas propias do galego como aqueles casos que se explican pola interferencia co castelán.

— Acentuación de agudas con ditongo decrecente: outra porcentaxe moi significativa de casos de adición de acento (28,42%) responde a unha incorrecta acentuación das palabras agudas que presentan un ditongo decrecente na última sílaba. Unha forma que concentra un elevado número de erros de acentuación é *\*ademáis*, que pola súa condición de marcador discursivo se emprega con moita frecuencia e aparece a miúdo incorrectamente acentuado, documentándose 124 ocorrencias, se temos en conta a súa aparición con maiúscula a comezo de enunciado e as formas con minúscula. En 19 ocasións rexístrase *\*quizáis*; en 3, *\*xamáis*, ás que cómpre engadir casos coma *\*especiáis*, *\*animáis* ou *\*despóis*.

— Adverbios en *-mente*: é altamente prevalente na mostra o erro consistente en acentuar os adverbios rematados en *-mente* de acordo coa norma operativa en castelán, chegando algúns deles (*\*únicamente*, *\*económicamente*, *\*prácticamente*, *\*últimamente*) a superar as 5 etiquetas e acadando ata as 10 ocorrencias na mostra, o que implica un 10,23% do total de adicións. A listaxe é ampla: *\*rápidamente*, *\*gastronómicamente*, *\*lógicamente*, *\*paradóxicamente*, *\*únicamente*, *\*íntegramente*, *\*íntimamente*, *\*hipócritamente*, *\*básicamente*, *\*comúnmente*, *\*dificilmente*, *\*drásticamente*... Nalgúns casos a forma errada non coincide plenamente coa aplicación da norma castelá, senón que esixe para a súa explicación a aplicación simultánea da norma do galego e do castelán, como ocorre coa forma *\*gratuitamente*, na que se aplica a norma galega para a acentuación da secuencia vocálica das vogais cerradas, pero a do castelán no relativo á actuación nos adverbios en *-mente*. Máis complexo aínda resulta explicar un caso como *\*posiblemente*, no que semella conxugarse a influencia da forma galega *posíbel* coa interferencia da acentuación castelá.

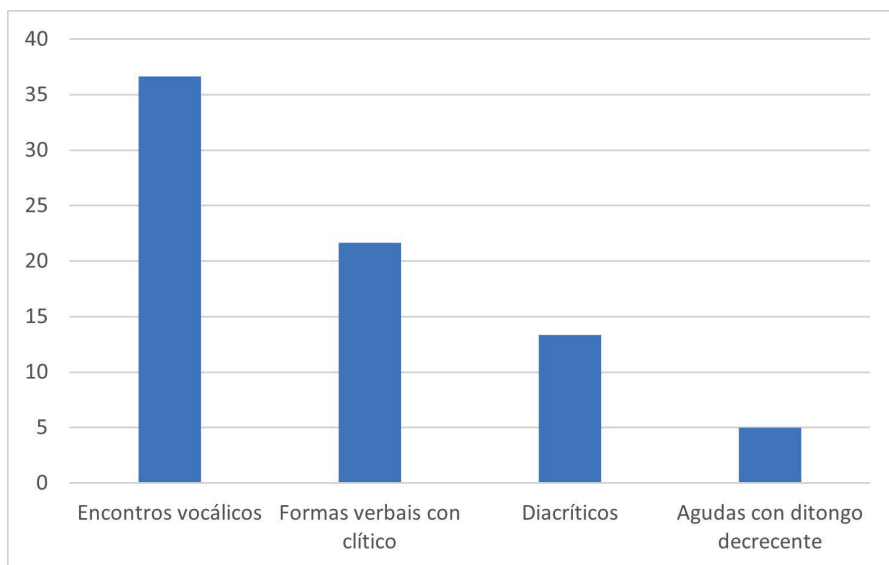
— Monosílabos: un fenómeno observable no corpus que probablemente haxa que poñer en relación coa acentuación diacrítica é a abundancia de adición de acentos sobre formas monosílabas, que supón unha porcentaxe do 9,32%: *\*bó/s*, *\*sá*, *\*més*, *\*grán*, *\*crú*, *\*sán*, *\*dí*, *\*máns*, *\*ún*, *\*nón*, *\*dán*, *\*fái*, *\*tén*. Se a non acentuación de monosílabos fose sistemática probablemente o número de erros baixaría; mais o feito de que a acentuación diacrítica altere este factor propicia sen dúbida a aparición deste tipo de desvíos da norma.

— Formas verbais con clíticos: as formas verbais con clíticos tamén plasman o fenómeno da adición, aínda que nunha marxe moi inferior ás omisións (4,36%). Rexístranse casos coma *\*acabóuse*, *\*afectarános* ou *\*preguntárlle*, entre outros.

— Outros encontros vocálicos: nesta categoría clasificáronse os casos de encontros vocálicos en palabras que non son agudas rematadas con ditongo decrecente. Malia a súa importancia marxinal (1,95%), mantívose na gráfica para gardar a coherencia na análise respecto ás categorías empregadas nas omisións e nos desprazamentos. Algúns exemplos son *\*avóa*, *\*cadéa* ou *\*persóas*.

En canto aos desprazamentos, contabilizáronse 46, que supoñen un 76,67% do total de erros con esta etiqueta. Aplicáronse catro categorías: formas verbais con clítico, diacríticos, encontros vocálicos e agudas rematadas en ditongo decrecente. Os resultados figuran na Gráfica 3:

GRÁFICA 3. Clasificación dos erros de desprazamento

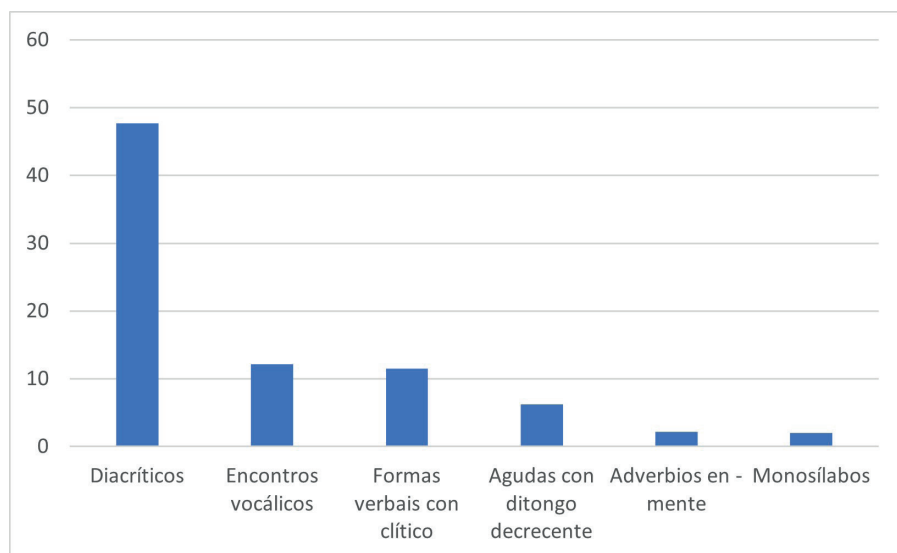


A diferenza do que acontece coas omisións e as adicións, non son os diacríticos os que se atopan en primeiro lugar nos desprazamentos, senón que predominan os encontros vocálicos, os cales acadan unha porcentaxe do 36,67%. Resulta ilustrativo o feito de que na maioría das formas (15 casos) o acento de intensidade cae na vogal que vai ao lado da acentuada graficamente polo estudante (casos como *\*país*, *\*saén*, *\*actúar* ou *\*doús*), mentres que nas restantes formas (7) non se observa esta tendencia (casos como *\*continúo*, *\*industria* ou *\*saúdabel*). Respecto ás formas verbais con clítico, estas ocupan o segundo lugar, cunha frecuencia do 21,67% e nesta categoría aparecen casos como *\*centráse*, *\*entendemonós* ou *\*podéllo*. Os diacríticos, pola súa

parte, representan o 13,33% dos desprazamentos e todas as ocorrencias se corresponden co cambio na acentuación do adverbio *máis* por \**máis* (8 casos). En último lugar, as agudas rematadas en ditongo decrecente presentan unha porcentaxe do 5% e unicamente se rexistran 3 casos, os cales seguen o padrón xa constatado nos encontros vocálicos, o de acentuación gráfica da vogal que se sitúa ao lado da que coincide co acento de intensidade: \**ade-máis* (2 ocorrencias) e \**demaís*.

Se xuntamos os resultados das Gráficas 1, 2 e 3, obtemos os datos globais da Gráfica 4, nos cales se agruparon os casos analizados dentro de cinco grandes categorías que marcan as diferenzas entre a acentuación en galego e castelán segundo Solla Portela (2011), ás que se engadiron os adverbios en *-mente* e os monosílabos pola súa relevancia: diacríticos, encontros vocálicos, formas verbais con clítico, palabras agudas rematadas en ditongo decrecente, adverbios en *-mente* e monosílabos.

GRÁFICA 4. Clasificación dos erros de acentuación segundo as diferenzas de acentuación entre o galego e o castelán



As frecuencias relativas, desta vez, calculáronse sobre o total de erros de acentuación de *CORTEGAL* (3086), o que mostra un panorama onde sobresaen de xeito claro as dificultades de acentuación cos diacríticos, cunha porcentaxe dun 47,7%. Os encontros vocálicos representan un 12,15% e están seguidos moi de preto polas formas verbais con clítico, cun 11,5%. As agudas

rematadas en ditongo decrecente chegan ao 6,22%, os adverbios en *-mente* manifestan un 2,2% e os monosílabos reflicten un 2,01%. Todos estes datos supoñen o 81,79% da mostra.

Para a análise, considerouse á parte a categoría das agudas con ditongo decrecente porque estas destacan coma un erro frecuente principalmente nas adicións e en moita menor medida nos desprazamentos, mais non deixan de ser unha subclase dos encontros vocálicos. Isto implica que, de terse computado as agudas con ditongo decrecente no mesmo grupo que os encontros vocálicos, estes seguirían ocupando o segundo lugar pero cuns valores máis elevados, do 18,37%.

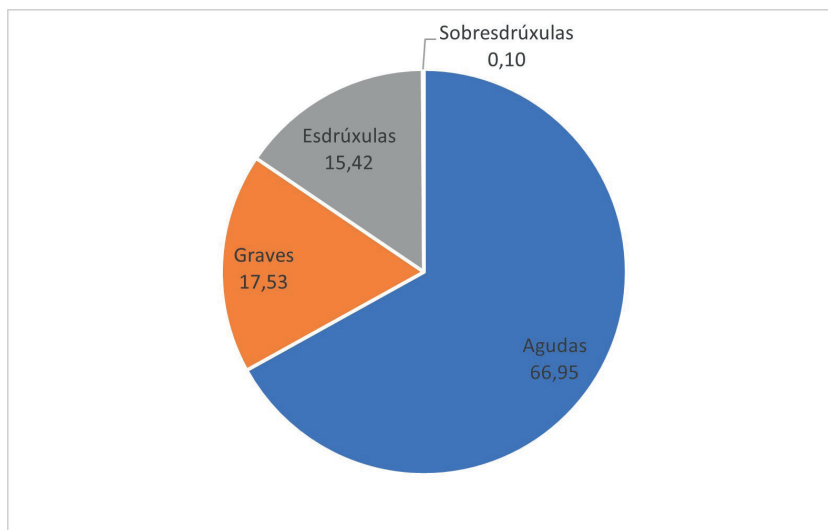
Doutra banda, os adverbios en *-mente* e os monosílabos resultan especialmente significativos en canto ao seu peso cuantitativo, xa que só se rexistran nunha dinámica, nas adicións, pero supoñen un 2,2% e un 2,01% sobre o total de erros de acentuación. Pola contra, os diacríticos, as formas verbais con clítico e os encontros vocálicos encóntranse nos tres fenómenos de colocación do acento examinados.

En consecuencia, o 81,79% dos erros de acentuación analizados teñen algún tipo de relación directa ou indirecta coas interferencias entre os sistemas de acentuación do galego e do castelán. Isto significa que a aplicación das normas de acentuación do galego está fondamente interferida pola norma do castelán e que hai unha escasa conciencia das diferenzas que distinguen os dous sistemas.

### **3. ANÁLISE DE ERROS SEGUNDO A ESTRUCTURA ACENTUAL DA PALABRA**

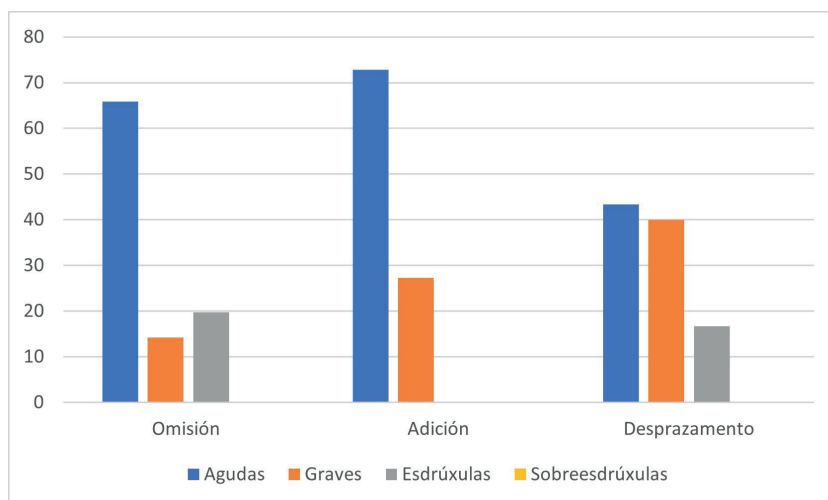
En segundo lugar, procedeuse á análise segundo a estrutura acentual da palabra. Na Gráfica 5 pode verse que o maior número de erros se concentra nas palabras agudas, mentres que graves e esdrúxulas se manteñen nuns valores moi inferiores. As sobresdrúxulas, pola súa parte, case non están presentes na mostra, de acordo coa súa escasa prevalencia na lingua.

GRÁFICA 5. Distribución dos erros segundo a estrutura acentual da palabra afectada



Para poder interpretar estes datos cómpre examinar como se combinan os dous principais parámetros empregados para a clasificación dos erros da mostra: o tipo de erro de colocación do acento gráfico e a afectación segundo a estrutura acentual da palabra. Así, na Gráfica 6 plásmanse as frecuencias relativas dos erros de colocación do acento ordenados tendo en conta a estrutura acentual da palabra.

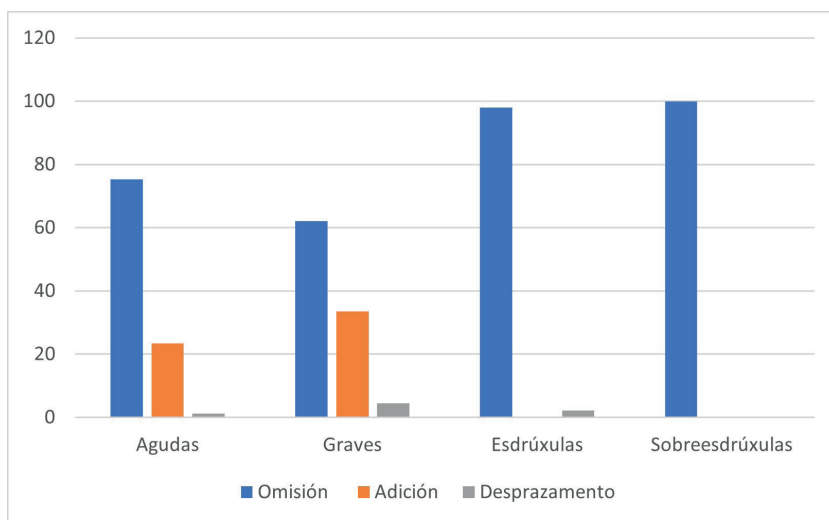
GRÁFICA 6. Incidencia dos erros de colocación segundo a estrutura acentual



Pode comprobarse que as agudas manifestan unha maior incidencia nas tres dinámicas. As graves non ocupan o primeiro lugar en ningún dos parámetros, aínda que contan cunha presenza importante na mostra, como corresponde ao padrón acentual dominante do galego. Loxicamente, non se deron casos de palabras esdrúxulas nas adicións, pois ao requirir sempre o acento estas palabras só son susceptibles de erro por omisión ou desprazamento. Nas sobresdrúxulas a única tipoloxía de erro rexistrada é a omisión, aínda que non se reflicten na gráfica pola súa escasa frecuencia (0,13%). Ademais, as altas porcentaxes das agudas confirman os resultados vertidos na Gráfica 5. Por último, cómpre salientar que os desprazamentos presentan unha diferenza mínima entre agudas e graves.

Na Gráfica 7 plásmase a incidencia dos erros segundo a estrutura acentual da palabra, ordenados polo tipo de fenómeno de colocación do acento. Detéctase a preponderancia das omisións en todas as clases de palabra, o que de novo corrobora os datos da Gráfica 1. Só nas graves a adición acada unha certa presenza, do 33%. Tamén se pode ver que o desprazamento amosa unha incidencia moi escasa e que no caso das sobresdrúxulas, como queda dito, só se rexistran omisións.

GRÁFICA 7. Incidencia dos erros segundo a estrutura acentual da palabra ordenados polo tipo de fenómeno de colocación do acento



Estas gráficas evidencian unha serie de tendencias: o erro cuantitativamente máis frecuente é a omisión; as agudas son as palabras nas que se concentra o maior número de erros; a omisión resulta o fenómeno dominante en todas

as clases de palabra; e as agudas vense máis afectadas polos tres fenómenos de acentuación.

Para interpretar axeitadamente estes datos cómpre correlacionalos coas tendencias xerais da lingua referentes á frecuencia das estruturas silábicas e acentuais e coa propia lóxica das regras de acentuación. A conformación mesma das regras de acentuación persegue marcar a tonicidade silábica co menor número posible de acentos gráficos, como sinala Scliar-Cabral (2020, p. 14) para o portugués<sup>2</sup> ou Medina Guerra (1995, p. 35) para o castelán, aínda que sempre persistan puntos do sistema que se resisten á sistematización (Perlin, 2007). Pode dicirse que as regras de acentuación nas linguas nas que se empregan procedementos para a marcación da tonicidade se rexen por principios ilustrados de racionalidade, sinxeleza e utilidade (Oroño, 2016); non en van a propia creación de moitas das academias que iniciaron os procedementos de prescrición ortográfica produciuse no marco do contexto ilustrado. Así, se ben a economía lingüística é un principio intrínseco á natureza da propia linguaxe (Paredes Duarte, 2010), tamén se aplica naqueles puntos do sistema que non dependen da acción espontánea da comunidade lingüística senón das decisións conscientes dos lingüistas. Para conseguir a marcación da tonicidade desde un principio de economía lingüística, correlaciónanse dous parámetros, tendo en conta a súa frecuencia na lingua. Tomaremos como referencia os estudos de Antonio Quilis (1981, 1983) a partir dun corpus de máis de 20.000 palabras para establecer os padróns acentuais maioritarios, se ben os datos non son directamente extrapolables ao galego, no que certos padróns incrementarían o número de palabras agudas en relación co castelán (*camións-camiones; pasteis-pasteles...*). Con todo, a semellanza no comportamento silábico e acentual entre as dúas linguas fai posible tomar os datos obtidos por Quilis como punto de referencia das pautas xerais:

---

<sup>2</sup> «Proclamada a República Portuguesa, em 5 de outubro de 1910, a regulamentação da ortografia foi definida por uma Comissão Ortográfica, sendo Gonçalves Viana seu Relator. Profundo conhecedor do português, aplicou o seguinte princípio de economia ao sistema de escrita: as palavras com acento de intensidade, mais frequentes, não levariam acento gráfico» (Scliar-Cabral, 2020, p. 14).

FIGURA 1. Frecuencia de aparición dos padróns acentuais do español. Fonte: Quilis (1983)

**Frecuencia de aparición de los patrones acentuales del español**

Esquema	Frecuencia absoluta	Frecuencia relativa
Oxítono	1.629	17,68 %
Paroxítono	7.336	79,50 %
Proparoxítono	254	2,76 %
<b>Totales</b>	<b>9.219</b>	<b>99,94 %</b>

Palabras	Frecuencia relativa
Paroxítonas	30,01 %
Monoslabas átonas	32,99 %
Monoslabas tónicas	17,59 %
Oxítonas	7,98 %
Bislabas átonas	3,57 %
Proparoxítonas	1,22 %
Adverbios en <i>-mente</i>	0,57 %

Por unha banda, as palabras esdrúxulas e sobreesdrúxulas, se excluimos as que xorden contextualmente en galego como resultado de engadir clíticos ás formas verbais, son sempre cultismos desde o punto de vista diacrónico que non experimentaron todas as evolucións patrimoniais. Son claramente as máis escasas no idioma, e por iso se marcan sempre mediante acento gráfico. Aplícase o mesmo procedemento ca no portugués ou no castelán e pola mesma razón de frecuencia: «Aplicando o principio da economía, por serem as mais raras, todas as proparoxítonas levam acento gráfico, como em ‘proparoxítonas’» (Scliar-Cabral, 2020, p. 19). Resta, pois, procurar un mecanismo para distinguir dous padróns acentuais: as palabras oxítonas e paroxítonas. No galego hai un predominio das palabras graves, como acontece no portugués (Scliar-Cabral, 2020, p. 15) e no castelán (Quilis, 1983; Figueroa de Amorós, 1994, p. 92). Combinando o criterio de frecuencia destes dous padróns acentuais co dos fonemas máis recorrentes en posición final de palabra (as vogais, dada a abundancia de sílabas libres no idioma, e as consoantes /n/ e /s/, altamente recorrentes e, no segundo caso, implicada como morfema de número ou desinencia verbal) chégase a unha norma que pon o acento gráfico nas palabras coa distribución acentual máis prevalente no

idioma cando esta circunstancia conflúe co peche silábico menos frecuente e, pola contra, nas que implican un menor número de elementos léxicos cando teñen os peches silábicos máis frecuentes<sup>3</sup>. O resultado, como queda dito, é que a tonicidade é deducible co menor número posible de acentos gráficos. De feito, algunha das diferenzas notables entre as regras de acentuación do galego e do castelán obedece a esta mesma pauta de minimizar o número de acentos precisos. Así, a excepción que se aplica en galego á acentuación das palabras agudas, de xeito que non levan acento gráfico cando presentan na sílaba tónica un ditongo decrecente, obedece á alta frecuencia deste padrón na lingua galega, mentres que en castelán practicamente se limita a certas formas verbais (2ª persoa de plural do presente de indicativo dos verbos da 1ª e 2ª conxugación), polo que as normas non formulan semellante excepción.

Así, mentres as palabras graves, as máis frecuentes en galego, levan acento gráfico cando a palabra remata coas terminacións menos frecuentes, a situación invértese no caso das agudas, que xustamente levan acento gráfico cando rematan nas terminacións máis frecuentes. O resultado é que a porcentaxe de palabras agudas que se acentúan graficamente é moi superior á das palabras graves, o que deixa como resultado lóxico unha alta frecuencia da omisión e de adición cando a sílaba tónica é a última da palabra. Con todo, a análise estatística revela a importancia de incidir, no tratamento didáctico, na acentuación das palabras agudas, por concentrar estas o número máis elevado de erros totais.

#### 4. ANÁLISE DA DISPERSIÓN DOS ERROS

Outro parámetro importante que se debe considerar á hora de traballar cos datos é a súa distribución. Deste xeito, pode determinarse se os erros de acentuación resultan unha tendencia xeral en todo o alumnado, ou se, polo contrario, estes se concentran nuns poucos estudantes.

Xa se comentou que os problemas de acentuación se definen coma unha das dificultades do alumnado que máis se rexistra en *CORTEGAL*. O corpus

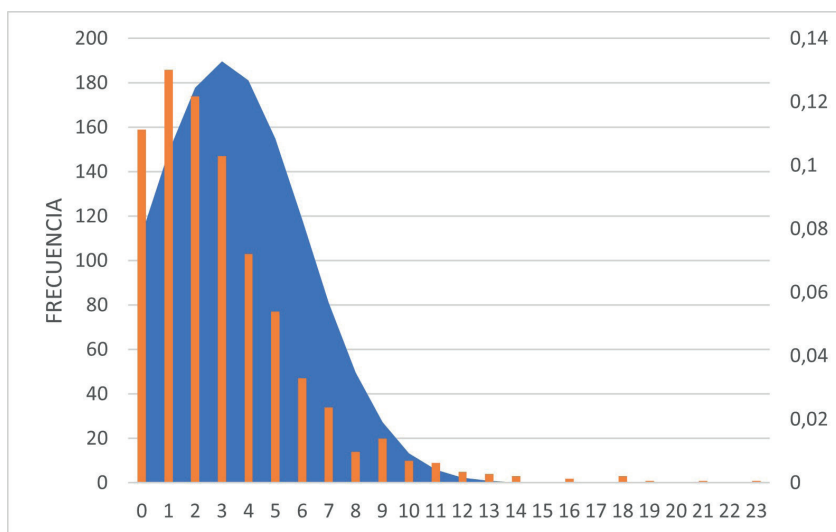
---

<sup>3</sup> Hernando Cuadrado (2015) realiza unha revisión exhaustiva das sucesivas normas e modificacións que foi experimentando a acentuación gráfica en castelán e os motivos e argumentos que as foron sustentando, sinalando na súa conformación final a operatividade deste principio de economía: «Desde entón, en los sucesivos tratados ortográficos de la Real Academia Española se han ido formulando y revisando las reglas de acentuación gráfica de las palabras «teniendo en cuenta el principio de economía, es decir, sin necesidad de señalarla de manera explícita en todos los casos, sino solo en aquellos en que se considere preciso», de manera que las palabras ajustadas al patrón prosódico acentual más común no llevan tilde, mientras que aquellas otras que se encuentran situadas al margen de dicha pauta se marcan gráficamente» (Hernando Cuadrado, 2015, p. 153).

está composto por un total de 1000 exames, dos cales 841 contan con etiquetas relativas á acentuación, o que se traduce nunha porcentaxe do 84,1%.

Polo tanto, os erros de acentuación están presentes na maior parte do alumnado da mostra, mais convén analizar a súa distribución para comprobar o seu grao de dispersión. Se temos en conta os valores estatísticos, a media de erros de acentuación por exame respecto ao total de exames de *CORTEGAL* sitúase en 3,086 e a desviación estándar chega a 3. Trátase pois dun fenómeno frecuente na mostra, cun número medio de erros significativo se temos en conta a extensión dos textos (entre 200 e 250 palabras), e considerando a desviación estándar, non existe unha gran dispersión, o que se plasma na Gráfica 8:

GRÁFICA 8. Dispersión e frecuencia dos erros de acentuación por exame respecto ao total de exames de *CORTEGAL*



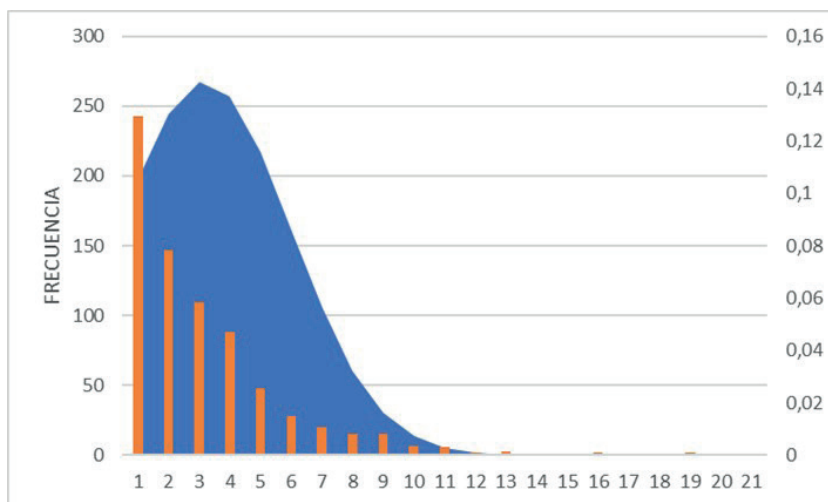
A maior parte dos valores concéntranse, pois, moi preto da media e a cantidade máxima de erros rexistrados é 23. A maioría dos exames presentan entre 1 e 4 erros de acentuación, posto que son estes valores os que superan a frecuencia de 100. Pola contra, os exames con máis de dez erros atópanse con frecuencias por debaixo de 10. Cabe ter en conta que un total de 159 probas de *CORTEGAL* non manifestan ningún erro.

Por outra banda, resulta interesante comprobar como se distribúen os erros de omisión e os de adición. Dos 1000 exames de *CORTEGAL*, 740 posúen etiquetas relativas á omisión de acento gráfico e 419 contan con

etiquetas de adición. Isto tradúcese en que os fenómenos de adición teñen presenza nun 41,9% dos exames e os de omisión nun 74%.

Se observamos a distribución dos erros de omisión, a media é de 3,19 por exame e a desviación estándar é de 2,79. A media resulta moi semellante á do número de erros de acentuación por exame e a dispersión tamén é escasa, tal e como recolle a Gráfica 9:

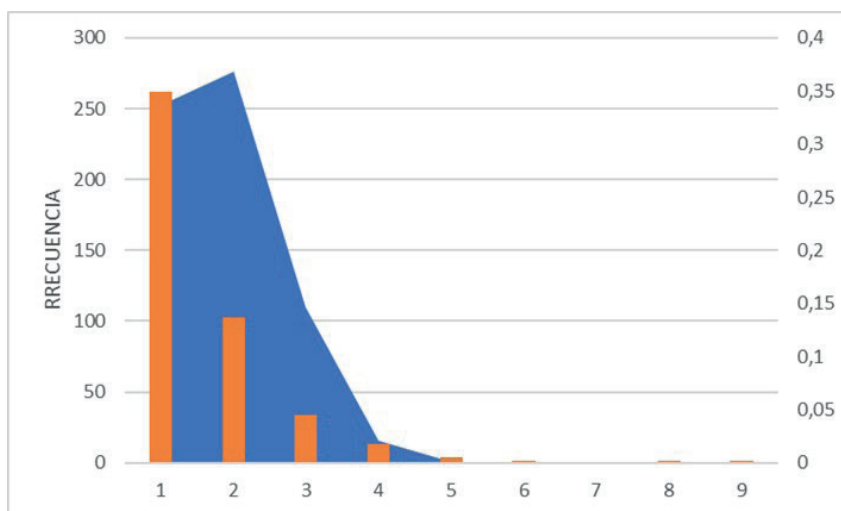
GRÁFICA 9. Dispersión e frecuencia dos erros de omisión por exame



O rango do número de erros rexistrados abrangue ata os 21 e os valores concéntranse moi preto da media. Consecuentemente, na maioría dos exames detéctanse entre 1 e 5 erros e as probas con máis de dez erros móvense en frecuencias por debaixo de 10. Os resultados amosan que as dificultades relativas á omisión de acento gráfico se presentan na maior parte do alumnado que comete erros de acentuación.

No caso das adicións, a media resulta de 1,59 e a desviación estándar de 0,99. Estes valores implican, de novo, un nivel moi escaso de dispersión, menor que o das omisións, como indica a Gráfica 10:

GRÁFICA 10. Distribución e frecuencia dos erros de adición por exame



Nos exames só se etiquetaron entre 0 e 9 fenómenos de adición. Ademais, a gran maioría das probas conta cunha ou dúas etiquetas de adición. Isto significa que preto da metade do alumnado da mostra de *CORTEGAL* que presenta erros de acentuación comete un ou dous erros de adición, superando un número limitado os 3 erros.

A análise da dispersión revela, pois, que a maioría do alumnado galego, nunha porcentaxe do 84,1%, comete erros de acentuación, e que se ben son poucos os que se sitúan no extremo dun número moi elevado de erros, nun texto de 200-250 palabras, nun contexto de alta motivación como son as probas ABAU, a maioría do alumnado comete entre 1 e 5 erros de acentuación, cunha media de case 3,09, o que apoia a necesidade de reformular as metodoloxías didácticas empregadas.

## 5. CONCLUSIÓNS E IMPLICACIÓNS DIDÁCTICAS

A análise dos erros de acentuación nos mil textos que conforman o corpus *CORTEGAL* permite ter unha visión das dificultades do alumnado galego coa acentuación na lingua propia. Os erros rexístranse nunha porcentaxe elevada do alumnado que realizou as probas ABAU tras a finalización do bacharelato (84,1%) e nunha proporción importante (81,79%) estes desvíos da norma son atribuíbles á interferencia entre os sistemas de acentuación do galego e do castelán. A grande prevalencia de erros de adición de acento en adverbios rematados en *-mente* ou en formas como *\*ademáis* ou *\*quizáis*, así como

en interrogativos directos e indirectos, demostrativos e pronomes e outras formas con acentuación diacrítica diferencial entre as dúas linguas, así como a dificultade manifesta coas formas verbais con clítico propias do galego revelan a confusión entre os sistemas acentuais, unha indistinción das normas que regulan ambos os idiomas que, sen dúbida, non é privativa da acentuación senón extensible a outros aspectos da norma lingüística. Neste sentido, a análise dos datos apoia a necesidade dun tratamento integrado de linguas que poña o foco nos aspectos diferenciais dos sistemas lingüísticos, unha reflexión explícita sobre os puntos nos que ambos os sistemas difiren para que haxa unha conciencia clara das diferenzas que minimicen as interferencias.

Unha análise semellante á realizada en *CORTEGAL* cos exames en castelán podería iluminar en que medida as interferencias funcionan na dobre dirección e se inversamente ao observado nos exames en galego os erros de acentuación en castelán deitan resultados semellantes desde o punto de vista cuantitativo e son explicables polos aspectos diferenciais co galego. Para corrixir a situación cómpre pór o foco neses momentos iniciais da aprendizaxe da norma e na necesidade de que a aprendizaxe desde o galego estea presente desde os primeiros achegamentos ao sistema acentual. No canto de iniciarse na acentuación no castelán e logo trasladala ao galego marcando as diferenzas nesta lingua, por efectividade na aprendizaxe de ambos os códigos así como polo que se transmite implicitamente sobre as linguas, a aprendizaxe debería ser simultánea, a través dun tratamento integrado, e non, como adoita acontecer neste e nos demais aspectos da aprendizaxe lingüística, maioritariamente desde o castelán e secundariamente e diferencialmente para o galego, o cal transmite a idea dunha norma-base para o castelán e un tratamento por desvío ou diferenza para o galego. Non en van no conxunto do estado foi desde os ámbitos con lingua propia e dúas linguas ambientais onde se prestou maior atención ao Tratamento Integrado de Linguas (TIL) (Montagut e Pereña, 2018; Martí Climent, 2019; Ibarluzea Santisteban et al., 2021). Así, Elorza e Muñoa (2008) ven no TIL unha ferramenta para a promoción das linguas minorizadas e o mesmo afirma Rama Lorenzo (2020) para o galego.

Entre os piares do TIL, Guasch (2008) incorpora as actitudes cara ás linguas no que hoxe poderíamos chamar unha actitude ecolingüística e tamén a imbricación da reflexión interlingüística e o uso da lingua. Este último aspecto, o da reflexión interlingüística, revélase especialmente central para a cuestión da acentuación, como o é para o conxunto do enfoque do TIL (Ruiz Bikandi, 2008). Cando se realiza o ensino e aprendizaxe das normas de

acentuación, en poucas ocasións se tira proveito do seu potencial para a reflexión metalingüística. Non é común que os materiais curriculares acompañen as normas de acentuación e as actividades de aplicación dunha reflexión sobre o sentido e a razón da formulación destas. Malia que nos currículos se adopten termos como «coñecemento da lingua» ou «reflexión sobre a lingua» no canto de «gramática», poucas veces se incorpora, nin nos materiais curriculares nin nas prácticas de aula, a reflexión sobre o sentido e a orixe das propias normas. As regras de acentuación, pola contra, constitúen un punto da norma lingüística idóneo para reflexionar sobre a normativa lingüística, a súa funcionalidade e a súa inspiración en principios como a economía lingüística, a función de discriminación ou a procura do axuste á realidade fonolóxica. Incorporar esta perspectiva reflexiva sobre as normas lingüísticas permitiría comprender, ademais, a razón última das diferenzas entre linguas. Así, no tocante á acentuación dos adverbios en *-mente*, a norma do castelán introduce criterios diacrónicos, axustándose a do galego á realidade sincrónica actual da lingua; a excepción aplicada á acentuación das palabras agudas conecta cos criterios de economía e funcionalidade que rexen as regras de acentuación, dada a alta prevalencia deste tipo de palabras no galego; a norma de acentuación do castelán para as secuencias *-iu-*, *-ui-* é doada de aplicar porque renuncia a axustarse á realidade fonética, mentres que a norma do galego si discrimina entre que estas secuencias conformen ditongos homoxéneos ou hiatos; o afondamento na acentuación diacrítica, pola súa banda, permite reflexionar sobre as diferentes coincidencias que en ambas as linguas se dan entre formas con distinto valor gramatical.

Este campo de aprendizaxe da norma lingüística para o galego e o castelán préstase pois a potenciar a reflexión interlingüística, á que pode chegarse a través da técnica de formulación de preguntas eficaces (López Valero et al., 2020). Partindo de constatar, nunha fonte de autoridade ortográfica como pode ser o dicionario, discrepancias na acentuación, pódense formular preguntas como: por que *construír* se acentúa en galego e non en castelán?, por que *rapidamente* non se acentúa en galego e si en castelán?, por que *ademais* non se acentúa en galego e *amáis* si se acentúa en castelán? Mais a reflexión non debe limitarse ao funcionamento distintivo da norma, senón profundar no sentido último das normas de acentuación, na procura que se fixo dun sistema de marcación da tonicidade rexido por principios de economía, eficacia e discriminación lingüística.

En conclusión, o tratamento didáctico da acentuación precisa de axustes e cambios se se pretende mellorar a execución e corrección e minimizar as

interferencias. Un achegamento inicial desde a perspectiva do TIL que non se limite a transmitir unhas regras e promover a súa aplicación mecánica, senón que se sirva deste punto do sistema especialmente sistemático, con relevancia fonolóxica e con función de discriminación entre formas lingüísticas, para promover unha actitude reflexiva cara aos fenómenos lingüísticos non só melloraría a execución e minimizaría as interferencias, senón que tería un valor na transmisión de actitudes lingüísticas positivas cara aos diversos códigos acorde cos principios de defensa do plurilingüismo recollidos na *Carta Europea das Linguas Rexionais e Minoritarias* (Consello de Europa, 1992) que urxe promover se se quere verdadeiramente apostar por unha Europa plurilingüe e comprometida coa súa diversidade lingüística e cultural.

#### REFERENCIAS BIBLIOGRÁFICAS

- ÁLVAREZ, B. (1977). Los errores ortográficos más frecuentes en composiciones escritas por niños de primero y segundo años de primaria en México. *Revista del Centro de Estudios Educativos*, 7(4), 92-97.
- CONSELLO DE EUROPA (1992). *Carta Europea das Linguas Rexionais e Minoritarias*. Consello de Europa.
- ELORZA, I. e MUÑOA, I. (2008). Promoting the minority language through integrated plurilingual language planning: The case of the ikastolas. *Language, Culture and Curriculum*, 21(1), 85-101. <https://doi.org/10.2167/lcc345.0>
- FIGUEROA DE AMORÓS, E. (1994). La acentuación ortográfica en la educación superior. *Educación*, 3(5), 81-93. <https://doi.org/10.18800/educacion.199401.005>
- GONZÁLEZ PASCUAL, B. (2003). Problemas de acentuación en el español actual. *Interlingüística*, 14, 489-496.
- GUASCH, O. (2008). Reflexión interlingüística y enseñanza integrada de lenguas. *Textos de didáctica de la lengua y la literatura*, 47, 20-32.
- HERNANDO CUADRADO, L. A. (2015). Acento prosódico y acentuación gráfica en español. *Archivum. Revista de la Facultad de Filosofía y Letras*, 65, 133-164. <https://doi.org/10.17811/ARC.65.2015.133-164>
- IBARLUZEA SANTISTEBAN, M., ZULOAGA SAN ROMÁN, E., BOILLOS PEREIRA, M. M. e ARANBERRI MONASTERIO, N. (2021). La implementación del tratamiento integrado de lenguas: percepciones del profesorado de educación primaria y secundaria. *Tonos digital. Revista de estudios filológicos*, 40. <http://hdl.handle.net/10201/105162>
- LÓPEZ VALERO, A., VALVERDE CARAVACA, R. e ENCABO FERNÁNDEZ, E. (2020). Una investigación sobre el Aprendizaje Integrado de contenidos y Lenguas extranjeras (AICLE) en Educación Primaria. El uso de técnicas para la formulación de preguntas eficaces. *Porta Linguarum. Revista internacional de didáctica de las lenguas extranjeras*, 33, 63-74. <https://doi.org/10.30827/portalin.vi33.18125>

- MARTÍ CLIMENT, A. (2019). El tratamiento integrado de lenguas en la gramática: una aproximación a la terminología básica en los libros de texto de secundaria. *ReGroc. Revista de gramática orientada a las competencias*, 2(1), 89-116. <https://doi.org/10.5565/rev/regroc.44>
- MEDINA GUERRA, A. M. (1995). Voces con doble acentuación en el diccionario de la Academia. *REALE. Revista de Estudios de Adquisición de la Lengua Española*, 4, 35-66. <http://hdl.handle.net/10017/7353>
- MONTAGUT, M. e PEREÑA, M. (2018). Enseñar lenguas desde un enfoque metodológico global. *Textos de didáctica de la lengua y la literatura*, 81, 43-49.
- OROÑO, M. (2016). La polémica sobre acentuación ortográfica entre Carlos Martínez Vigil y Fidelis del Solar. *Nueva Revista del Pacífico*, 64, 67-96. <https://doi.org/10.4067/S0719-51762016000100003>
- PAREDES DUARTE, M. J. (2008). El principio de economía lingüística. *Pragmalingüística*, 15-16, 166-178.
- PERLIN, J. (2007). Las inconsecuencias de la acentuación española. *Itinerarios. Revista de estudios lingüísticos, literarios, históricos y antropológicos*, 5, 183-188.
- POLO, J. (1974). *Ortografía y ciencia del lenguaje*. Paraninfo.
- QUILIS, A. (1981). *El acento español*. Universidad Nacional Autónoma de México.
- QUILIS, A. (1983). Frecuencia de los esquemas acentuales en español. En *Estudios ofrecidos a Emilio Alarcos Llorach* (pp. 113-126, vol. 5). Universidad de Oviedo.
- RAMA LORENZO, S. (2020). O Tratamento Integrado de Linguas como Instrumento para a normalización da lingua galega. *Revista galega de educación*, 78, 32-35.
- RUIZ BIKANDI, U. (2008). La reflexión metalingüística desde varias lenguas. *Textos de didáctica de la lengua y la literatura*, 47, 33-45.
- SCLIAR-CABRAL, L. (2020). Conhecimentos necessários para saber ler os acentos gráficos no português. *Confluência. Revista do Instituto de Língua Portuguesa*, 59, 9-24. <https://doi.org/10.18364/rc.v1i59.448>
- SOLLA PORTELA, M. A. (2011). Módulo de acentuación para o galego en Freeling. *Linguamática*, 2(3), 59-64.
- SOTOMAYOR, C., ÁVILA, N., BEDWELL, P., DOMÍNGUEZ, A., GÓMEZ, G. e JÉLDREZ, E. (2017). Desempeño ortográfico de estudiantes chilenos: claves para la enseñanza de la ortografía. *Estudios Pedagógicos*, 43(2), 315-332. <https://doi.org/10.4067/S0718-07052017000200017>
- TOMCSÁNYI MAJOR, J. (2015). Hipercorrección ortográfica en la marcación del acento en documentos académicos y divulgativos en Costa Rica. *Letras*, 58, 29-49. <https://doi.org/10.15359/rl.2-58.2>