

A COMPETITIVIDADE DO TRIGO BRASILEIRO ANTE A COMPETENCIA ARXENTINA. O COMERCIO INTERNACIONAL E A COMPETITIVIDADE POLO CUSTO DE PRODUCCIÓN

ARGEMIRO LUÍS BRUM / CRISTIANO DA LUZ LEMES /
CLEBER VINICIOS K. DA SILVA / PATRÍCIA KETTENHUBER MULLER
Departamento de Economía e Contabilidade (DECon)
Universidade Rexional do Noroeste do Estado do Rio Grande do Sul (UNIJUI)

Recibido: 2 de decembro de 2004

Aceptado: 28 de febreiro de 2005

Resumo: Este traballo de investigación pretende analizar a economía do trigo no Brasil –sobre todo nos Estados do Rio Grande do Sul e do Paraná– e na Arxentina, buscando determinar a competitividade do trigo brasileiro ante a competencia arxentina a partir da aparición do Mercosur. Pódese destacar a grande importancia da Arxentina como provedora deste cereal ao Brasil, feito que dá lugar a unha relación de dependencia entre os dous países. O texto analiza e expón factores relacionados co comercio internacional, cos sistemas e custos de produción e coa evolución dos prezos internos e externos.

Palabras clave: Trigo / Comercio / Custos / Competitividade.

THE COMPETITIVENESS OF THE BRAZILIAN WHEAT BEFORE THE COMPETITION ARGENTINA

Abstract: This work of research aims at to analyze the economy of the wheat in Brazil, particularly in the Rio Grande del Sul and Paraná and Argentina, searching to ahead determine the competitiveness of the Brazilian wheat of the Argentine competition from the sprouting of the Mercosul. It can be detached the great importance of Argentina as supplying of the cereal to Brazil, fact that cause a relation of dependence between the two countries. The text analyzes and displays factors related to deals it international, systems and costs of production, evolution of the internal and external prices.

Keywords: Wheat / Commerce / Costs / Competitiveness.

1. PRESENTACIÓN

Despois da primeira parte do estudo sobre a competitividade do trigo brasileiro, a cal destacou a evolución histórica da economía deste cereal no mundo prestándose unha especial atención ao Brasil e á Arxentina, así como á situación da área plantada, aos volumes producidos, aos rendementos e aos prezos fixados nos mercados internacional e nacional, o presente traballo analiza o comercio internacional do cereal e os custos de produción no Brasil e na Arxentina.

Esta é a segunda das tres partes que compoñen o noso estudo. O obxectivo final é lograr unha obra que recolla os resultados totais desta investigación cuxo tema é a *competitividade do trigo brasileiro ante a competencia arxentina*.

O presente traballo conta co apoio, ademais do da Universidade Rexional do Noroeste do Estado do Rio Grande do Sul (UNIJUI) a través do seu Departamento de Economía e Contabilidade (DECon) e do seu Máster en Desenvolvemento, co da Fundação Institucional de Bolsas de Iniciação Científica (FAPERGS) e co do Conselho Nacional de Desenvolvemento Científico e Tecnológico (CNPq) a través de bolsas de iniciación científica para os alumnos do curso de Economía do DECon citados neste traballo.

2. INTRODUCCIÓN

Este traballo corresponde, como xa se indicou, á segunda parte da investigación que o autor desenvolve sobre o tema a *competitividade do trigo brasileiro ante a competencia arxentina*. Este destaca os aspectos relacionados co custo de produción, coas relacións de mercado e cos prezos fixados no mundo, na Arxentina e no Brasil e, neste último caso, a partir da realidade dos dous principais Estados produtores: o Rio Grande do Sul e o Paraná.

O traballo está dividido en catro epígrafes máis, ademais das consideracións finais. No terceiro epígrafe analízase o comercio internacional do trigo, destacando a participación da Arxentina como país exportador e do Brasil como país importador.

O cuarto epígrafe trata dos custos de produción, especialmente na Arxentina e no Brasil. A través deste estudo búscase identificar as principais razóns da preferencia brasileira polo trigo arxentino.

No quinto epígrafe analízanse as importacións de trigo por parte do Brasil e o papel da Arxentina como provedora deste. Preténdese verificar a participación da Arxentina no aprovisionamento deste cereal ao Brasil e a importancia das nosas importacións nas vendas do país veciño.

Por último, o traballo destaca o comportamento dos prezos tanto no mercado mundial, a través da evolución das cotizacións na Bolsa de Chicago, como no mercado *free on board (FOB)* arxentino e no mercado interno brasileiro, a partir dos prezos pagados aos produtores rurais do Paraná e do Rio Grande do Sul.

3. O COMERCIO INTERNACIONAL DE TRIGO

A produción mundial de trigo no período 2003-2004 chegou aos 550,5 millóns de toneladas, segundo o Departamento de Agricultura dos EUA (USDA). Sumando as existencias iniciais resultantes do ano anterior, a oferta total do produto neste período foi de 717,6 millóns de toneladas. Deste total foron comercializadas no mercado externo preto de 106 millóns de toneladas. Desta forma, o comercio internacional de trigo representou na súa totalidade o 19,2% da produción mundial e o

14,8% da oferta mundial. Noutras palabras, estamos ante un produto que ten unha forte característica de consumo interno xunto aos principais países produtores.

Deste total a Arxentina exportou 7,5 millóns de toneladas, Australia 17,5 millóns de toneladas, a Unión Europea (con 12 países) 9,8 millóns de toneladas e os EUA 31,4 millóns de toneladas. Entre os maiores importadores atópanse Exipto –con volumes que varían entre os 5,5 e os 6 millóns de toneladas anuais– e o Brasil –con volumes que se sitúan entre os 5 e os 5,5 millóns de toneladas–. A Unión Europea tamén importa, alcanzando os 6 millóns de toneladas no período 2003-2004.

Desta forma, vemos que a Arxentina ten unha pequena participación no comercio mundial exportador de trigo, alcanzando o 7,1% do total mundial. Aínda así, esas vendas externas representan o 55% da produción total do país. É dicir, a Arxentina exporta máis da metade do que produce anualmente, sendo lixeiramente superada por Australia, que comercializou o equivalente ao 70,3% do total producido no período 2003-2004. Nese mesmo período, os EUA venderon ao exterior o equivalente ao 49,4% da súa produción. Os demais países, polo que respecta á oferta, representan pouco no mercado internacional do trigo.

Neste contexto, o Brasil, como forte país importador de trigo, vén dándolle preferencia ao produto arxentino. Isto acentuouse a partir da creación do Mercosur (1991) e, sobre todo, a partir da súa consolidación como zona de libre comercio (1995). En realidade, só os EUA e o Canadá rivalizan coa Arxentina na oferta de trigo para o Brasil, e isto especialmente entre mediados dos anos sesenta e o inicio dos anos noventa. Así, no ano 1965, o Brasil importou 1,9 millóns de toneladas de trigo a un prezo medio de 59,64 US\$/tonelada FOB. Deste total a Arxentina participou cun 68% do total, repartíndose o resto nun 27% para os EUA e nun 5% para o Uruguai. No ano 1975, as importacións brasileiras totais de trigo creceran ata os 3,07 millóns de toneladas, representando a participación arxentina un escaso 7,8%. O maior volume foi comprado aos EUA (64,5%) e ao Canadá (26%). O prezo medio pagado en total polo Brasil foi de 155,35 US\$/tonelada FOB, é dicir, case o triplo do prezo pagado dez anos antes.

No ano 1980, o Brasil importou 4,6 millóns de toneladas, das cales un 60,8% procedían dos EUA e un 39,2% do Canadá, non importándose nada da Arxentina nese ano. A participación do país veciño nas nosas compras externas de trigo só mellorou a partir do ano 1987. Neste ano, ademais de ter chegado o Brasil a unha case autosuficiencia, caen drasticamente as vendas dos EUA ao Brasil. Desta forma, dos 2,5 millóns de toneladas importadas a un prezo medio de 93,98 US\$/tonelada FOB, un 43,5% procedían da Arxentina, un 30,5% do Canadá e só un 4% dos EUA; o restante 22% procedía de distintos mercados. No ano 1988, o Brasil importou só 952.580 toneladas –o seu menor volume de trigo desde o ano 1965–, que procedían na súa totalidade da Arxentina. A partir dese momento o país veciño pasou a ser o noso provedor preferente, cos volumes en constante crecemento. O Canadá perde forza nesta carreira, sobre todo a partir do ano 1995, que é o ano en que se pon en práctica a zona de libre comercio no Mercosur. No ano 2000,

o Brasil alcanza o seu maior volume de importacións nestes trinta e nove anos que aquí se analizan (1965-2003), chegando aos 7,5 millóns de toneladas, das cales un 95,8% procedían da Arxentina.

Nestes mesmos anos, ademais do Uruguai, o Paraguai tamén se converte en provedor de trigo ao Brasil, pero en cantidades moi pequenas. Efectivamente, o Brasil pasa a comprarlle trigo ao Paraguai a partir do ano 1994, oscilando as cantidades entre as 50.000 e as 250.000 toneladas anuais (no ano 1999 as compras brasileiras a este veciño estiveron moi por baixo deste nivel: unhas 865 toneladas).

A cuestión é comprobar se a opción pola Arxentina nestes últimos anos débese ao acordo do Mercosur e, na lóxica das vantaxes comparativas e da especialización, se o produto arxentino é máis competitivo ca o brasileiro e que o procedente doutros países.

4. OS SISTEMAS E OS CUSTOS DE PRODUCCIÓN: RAZÓNS PARA ELIXIR A OPCIÓN ARXENTINA?

Os sistemas de produción aplicados tanto na Arxentina como no Brasil son de dous tipos: plantación convencional e plantación directa; esta última gañando espazo significativamente a partir do inicio da década dos anos noventa. A plantación directa representa unha redución de custos de preto dun 20% en relación coa plantación convencional, segundo mostra a realidade do noroeste gaúcho¹. Aínda así, isto non se verifica na Arxentina, onde a plantación convencional representa un custo de entre un 15% e un 17% menos do que supón a plantación directa, en función do menor uso de herbicidas e de fertilizantes químicos.

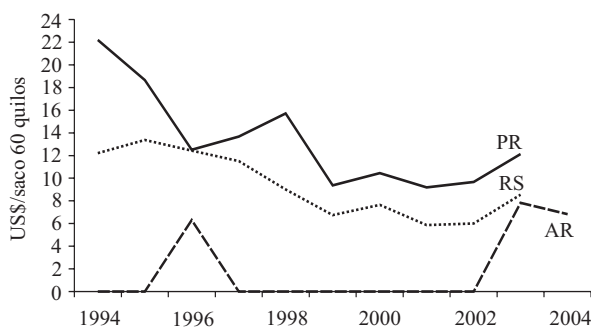
Aínda así, de forma xeral, o custo de produción arxentino é máis baixo do que se rexistra nos dous principais estados produtores do Brasil. Así, polo que respecta aos custos medios, na Arxentina variaron entre os 6 e os 8 US\$/saco² no período 1994-2003, mentres que ese custo no Rio Grande do Sul variou entre os 5,87 e os 13,38 US\$/saco. No Paraná o custo foi fixado entre os 9,19 e os 22,20 US\$/saco.

Noutras palabras, verificamos que o custo do trigo no Rio Grande do Sul ascende por termo medio aos 9,34 US\$/saco durante os dez anos sobre os que estamos traballando, fronte aos 13,36 US\$/saco do Paraná e aos 7 US\$/saco da Arxentina. A diferenza de custos entre o Paraná e o Rio Grande do Sul débese sobre todo á maior práctica da plantación directa no Estado gaúcho así como á menor utilización de insumos, feito que compromete continuamente a produtividade dos cultivos.

¹ Estudos de campo realizados polo Departamento Técnico da Cotrijuí.

² É importante destacar que non foi posible obter información sobre o custo da produción na Arxentina dentro da serie completa dos dez anos comprendidos no período 1994-2003. Só se obteñen datos para tres anos: 6,31 US\$/saco no ano 1996, 7,82 US\$/saco no ano 2003, e 6,82 US\$/saco no ano 2004, ano que non temos en conta no noso traballo. Neste sentido, a información foi complementada con entrevistas realizadas xunto a organismos técnicos brasileiros e arxentinos.

Gráfica 1.- Custo total de produción do Paraná, do Rio Grande do Sul e da Arxentina



FONTES: Secretaria do Estado da Agricultura e do Abastecimento (SEAB), Departamento de Economía Rural (DERAL), Secretaria da Agricultura e do Abastecimento (SAGPyA), 2004.

Datos completos obtidos para o ano 1996 mostran que o custo total no Brasil era de 409,21 US\$/hectárea fronte aos 345,98 US\$ da Arxentina e aos 411,77 US\$/hectárea dos EUA. A marxe bruta era, respectivamente, de 16,79 US\$, de 198,49 US\$ e de 45,06 US\$/hectárea. Nestas condicións, a competitividade do trigo arxentino é moi superior, feito que explica o interese do Mercosur, e sobre todo da Arxentina, pola liberalización dos mercados agrícolas mentres que se constituían os dous acordos da Área de Libre Comercio de América (ALCA) e da Unión Europea- Mercosur. Desa forma, o prezo de equilibrio para a Arxentina era de 105,24 US\$/tonelada mentres que no Brasil este era de 170,50 US\$/ e nos EUA de 235,30 US\$/tonelada. Cabe destacar tamén que o custo total na Arxentina no ano 2003 baixara ata os 265,02 US\$/tonelada fronte aos 358,56 US\$/tonelada no Rio Grande do Sul. É dicir, os custos no Estado gaúcho superaban aos da Arxentina en 93,54 US\$/hectáreas (o 35,3%).

Cadro 1.- Comparación entre o Brasil, a Arxentina e os Estados Unidos

PAÍSES		BRASIL	ARXENTINA	ESTADOS UNIDOS
1996	Custo total (US\$/hectárea)	409,21	345,98	411,77
	Marxe bruta (US\$/hectárea)	16,79	198,49	45,06
	Prezo equilibrio (US\$/tonelada)	170,50	105,24	235,30
2003	Custo total (US\$/tonelada)	358,56*	265,02	ND

ND: Non dispoñible. *Valor referido ao RS.

FONTES: Instituto Nacional de Tecnología Agropecuária (INTA), Instituto Agronómico do Paraná (IAPAR), Empresa Brasileira de Pesquisa Agropecuária (EMBRAPA), 2004.

Polo que se refire ao uso de fertilizantes, datos da segunda metade dos anos noventa indican que o custo medio no Brasil alcanzaba os 107,07 US\$/hectárea, mentres que nos EUA ese custo era de 38,39 US\$/hectárea. Na Arxentina o uso deste insumo é practicamente nulo, existindo gastos con fertilizantes da terra de cuberta nalgunhas rexións, cun custo de 24,30 US\$/hectárea.

Nestas condicións, a Arxentina soporta mellor o descenso dos prezos internacionais, podendo vender o seu trigo moito máis barato e levando ao Brasil, dentro dos acordos do Mercosur, a privilexiar o cereal do país veciño en detrimento de investimentos na produción local. Isto non significa que a produción brasileira desaparez senón que, en condicións normais de oferta e de demanda mundial, e sobre todo no interior do Mercosur, o produto arxentino estará sempre en mellor posición ca o produto nacional, feito que lle impide ao Brasil alcanzar a autosuficiencia. Entre os anos 2000 e 2003 o país conseguiu producir como máximo o 50% das súas necesidades, producindo tamén –con produto de baixa calidade e moitas veces de produción propia– para o consumo animal.

Desta forma, faise evidente que a busca do trigo arxentino se fai viable polo seu prezo competitivo, feito que aínda se fixo máis evidente a partir da conclusión dos acordos que definiron o Mercosur. Esta realidade compróbase se observamos o fluxo comercial do Brasil cos seus diferentes socios comerciais no que respecta ao comercio do trigo.

5. AS IMPORTACIÓNS DE TRIGO BRASILEIRAS E O PAPEL DA ARXENTINA COMO PROVEDOR

No ano 1965, o Brasil importou 1,9 millóns de toneladas de trigo. Deste total, 1,29 millóns procedía da Arxentina, o que representa preto do 68% do total. Á súa vez, as vendas arxentinas ao exterior nese mesmo ano ascenderon a 6,66 millóns de toneladas. É dicir, o mercado brasileiro representaba o 19,4% do total das vendas de trigo por parte do país veciño. Dez anos máis tarde, no ano 1975, esta relación alterárase substancialmente. Nese ano, o Brasil importou 3,07 millóns de toneladas, das cales só 240.000 toneladas procedían da Arxentina. Paralelamente, o país veciño exportou un menor volume de trigo, alcanzando escasamente 1,76 millóns de toneladas debido a problemas na súa produción.

Así, unha gran parte do trigo importado polo Brasil no ano 1975 tivo a súa orixe nos EUA (1,98 millóns de toneladas) e no Canadá (800.000 toneladas). O complemento das compras externas veu do Uruguai (50.000 toneladas).

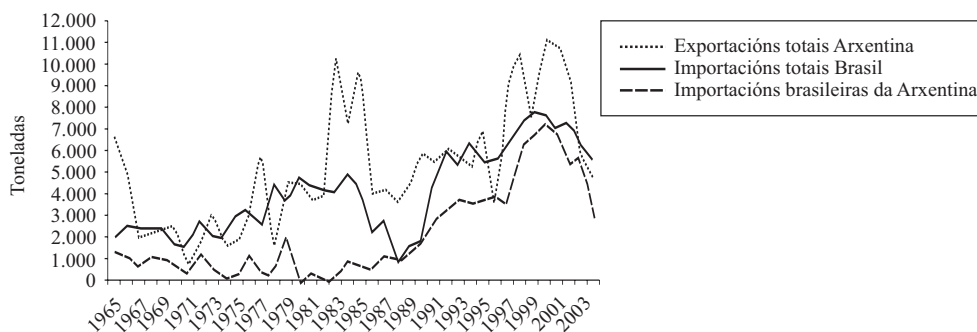
No ano 1985, as compras brasileiras de trigo ascenderon a 4,04 millóns de toneladas, das cales procedían da Arxentina unhas 685.000 toneladas (o 17% do total). Ao contrario do que sucedía dez anos antes, no ano 1985 as exportacións arxentinas de trigo ascenderon a 9,58 millóns de toneladas. De novo, os EUA e o Canadá complementaron as compras brasileiras con 1,68 millóns e con 1 millón de toneladas, respectivamente. Efectivamente, as compras externas de trigo por parte do Brasil creceron entre os anos 1975 e 1985, aínda que a participación da Arxentina nesas compras foi moito menor.

Este escenario cambiará a partir do ano 1986 na medida en que o Brasil case alcanzará a súa autosuficiencia. Así, entre os anos 1986 e 1990, as compras externas brasileiras oscilarán entre as 953.000 e os 2,7 millóns de toneladas, dependendo do

ano. Neste período, a Arxentina chegou a participar con ata o 100% do abastecemento brasileiro. Esa realidade acentuarase a partir do ano 1990 cando o Brasil deixa de efectuar compras estatais, colocando a produción nacional directamente na dependencia do mercado. No ano 1991, coa formación do Mercosur, a Arxentina consolídase definitivamente como o principal provedor de trigo ao Brasil.

Entre os anos 1990 e 2000, as compras externas de trigo por parte do Brasil multiplicáronse case por catro, pasando de 1,9 millóns de toneladas a 7,6 millóns de toneladas. Destes totais, a Arxentina participou cun 94% e cun 95%, respectivamente, da oferta destinada ao Brasil. Ao mesmo tempo, as compras do Brasil ao mercado arxentino representaron, respectivamente, o 31% e o 67% do total exportado polo país veciño. É dicir, á vez que o Brasil pasou a privilexiar o produto arxentino, en función dos acordos do Mercosur e por atopar unha oferta abundante, de calidade e máis barata, as importacións brasileiras pasaron a ocupar un lugar destacado nas vendas de trigo por parte da Arxentina. Isto fíxose máis evidente entre os anos 1998 e 2001 (gráfica 2).

Gráfica 2.- Exportacións arxentinas e importacións brasileiras (1965-2004)



FONTES Safras & Mercado, Associação Brasileira da Indústria do Trigo (ABITRIGO), Companhia Nacional de Abastecimento (CONAB), FAO, SAGPyA, 2004.

A partir do ano 2000, coa paulatina melloría dos prezos externos (as cotizacións medias en Chicago pasaron dos 2,57 US\$/bushel no ano 2000 aos 3,34 US\$/bushel no ano 2003; é dicir, aumentaron un 30%, chegando aos 3,58 US\$/bushel na media dos nove primeiros meses do ano 2004) e cos efectos da desvalorización cambiaria realizada polo Brasil no ano 1999 (ao adoptar un réxime cambiario flexible), as importacións fixéronse máis custosas. Esta nova realidade supuxo un aumento na produción de trigo no interior do Brasil, feito que significou unha redución no volume importado. Este volume, que foi de 7,6 millóns de toneladas no ano 2000, descende ata os 6,2 millóns no ano 2003, con perspectivas de chegar aos 5,5 millóns de toneladas no ano 2004. É dicir, en catro anos o descenso consolídase en preto dun 28%. Neste mesmo período, o volume importado da Arxentina tamén descende; así e todo, a súa participación no total xeral permanece sen grandes alte-

racións. Desta forma, as compras realizadas no país veciño descenden nos catro últimos anos, pasando dos 7,2 millóns de toneladas aos 4,8 millóns (previsión para o ano 2004). Isto representa unha caída dun 33% no período. É dicir, as compras feitas na Arxentina, que representaban o 95% do total no ano 2000, descenden ata o 87% na previsión feita para o ano 2004, despois do 89% do ano 2003. Así, aínda que a Arxentina permaneza como o gran provedor nacional de trigo, o Brasil reduciu un pouco máis as súas compras procedentes deste país en relación co resto do mercado mundial.

Paralelamente, as vendas ao Brasil, que representaban para a Arxentina o 67% das súas exportacións no ano 2000, caen ata o 57% no ano 2002. Ante a frustración na produción arxentina do ano 2003, as súas exportacións totais descenden ata os 6,1 millóns de toneladas, sendo destinado un 90% ao Brasil. Pero este escenario de recuperación parece ser ocasional pois, na previsión para este ano 2004, a participación do Brasil nas exportacións totais arxentinas de trigo descende ata o 60%. Na práctica, os EUA serán os beneficiados. As súas vendas ao Brasil pasan das 51.685 toneladas no ano 2000 ás 677.180 toneladas no ano 2002 e ás 500.014 toneladas no ano 2003. Neste último ano, o Canadá exportou 170.318 toneladas de trigo ao noso país, despois das 33.820 toneladas do ano 2001 e das 163.077 toneladas do ano 2000. É dicir, hai unha certa correlación directa entre o aumento da produción de trigo no Brasil e a redución da participación relativa da Arxentina nas vendas de trigo ao noso país.

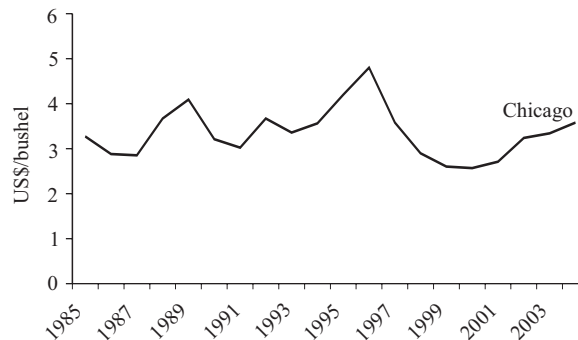
6. A EVOLUCIÓN DOS PREZOS INTERNACIONAIS DO TRIGO E OS IMPACTOS NOS PREZOS ARXENTINOS E BRASILEIROS

Os prezos medios do trigo na Bolsa de Chicago entre os anos 1985 e 2004 (nos primeiros nove meses deste ano) varían entre un mínimo de 2,57 US\$/bushel³, rexistrado no ano 2000, e un máximo de 4,80 US\$/bushel, rexistrado no ano 1996.

En realidade, nos vinte anos aquí analizados, o período de peor prezo medio tivo lugar entre o mes de xullo do ano 1998 e o mes de setembro do ano 2001 cando o mercado permaneceu nos 2,63 US\$/bushel. Este período deu lugar a un longo espazo de tempo no que os prezos foron mellores: desde o mes de agosto do ano 1991 ata o mes de marzo do ano 1998. Nestes oitenta meses a media foi de 3,72 US\$/bushel, cun pico de 6,13 US\$/bushel, rexistrado na media do mes de maio do ano 1996. O máis interesante neste contexto é que a reacción da produción brasileira terá lugar exactamente no momento en que os prezos internacionais descenden, é dicir, a partir do ano 2000, debido en gran medida a que, sobre todo na Arxentina, os prezos internos soben de forma relativamente importante a partir de mediados do ano 2002.

³ Un bushel de trigo equivale a 27,21 quilos.

Gráfica 3.- Cotizacións do trigo na Bolsa de Chicago (en US\$/bushel)



FONTE: Central Internacional de Análises Económicas e de Mercado Agropecuario (CEEMA) con datos da Chicago Board of Trade (CBOT), 2004.

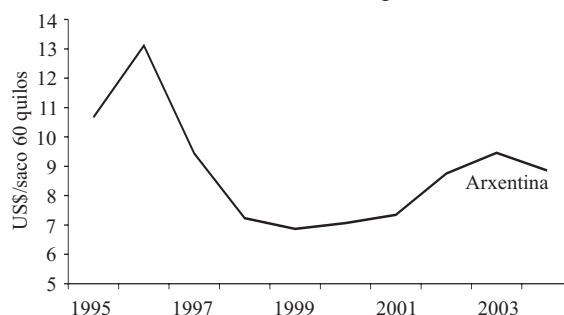
De feito, nun primeiro momento a realidade dos prezos internacionais provocou un movemento de redución nos prezos FOB da Arxentina. Estes prezos, que chegaran aos 10,67 US\$/saco de 60 quilos na media do ano 1995 e aos 13,11 US\$/saco no ano 1996, descenden fortemente nos anos seguintes. Ata tal punto descenden, que no ano 1999 a Arxentina exportou o seu trigo a un prezo medio de 6,87 US\$/saco. É dicir, en tres anos o produto arxentino perdeu o 47,6% do seu valor, axudado polo comportamento negativo de Chicago e polas boas colleitas locais. Efectivamente, o trigo na Arxentina ten o seu prezo fixado por Chicago do mesmo modo que se comporta, por exemplo, a soia no Brasil. É importante lembrar que ata esta data a Arxentina non desvalorizara a súa moeda, feito que terá lugar a finais do ano 2001.

A partir de xuño do ano 2002 os prezos internos no país veciño confirman o seu movemento de alza, que durará dous anos, é dicir, ata o mes de xuño do ano 2004. A media dos prezos FOB nos portos arxentinos permaneceu nos 9,56 US\$/saco. Así, os prezos no Brasil responden á suba dos prezos na importación, sobre todo do produto procedente da Arxentina, xa que de aí procede a maior cantidade. Ao mesmo tempo, o clima positivo, asociado a unha redución na oferta local, estimula aos produtores a sementar cereal. Isto recibe, igualmente, un certo apoio do Estado mediante financiamentos a xuros menores dos practicados no mercado. Un terceiro aspecto que influirá nesta decisión é o feito de retomar a produción de soia, estimulada por uns menores custos grazas á transxenia, asociada a un período de prezos elevados para as oleaxinosas en Chicago. Durante un curto período, o sur do Brasil viu fortalecerse novamente o tradicional binomio trigo-soia, feito que comprometeu de novo os proxectos de diversificación existentes (leite, gando porcino, aves de curral, froitas e legumes).

Neste contexto, o prezo do trigo no Rio Grande do Sul chegou aos 9,94 US\$/saco ao produtor na media do ano 1996 –un ano antes era de 8,43 US\$–, descendendo ata os 6,29 US\$ no ano 1999. Posteriormente, ten lugar unha paulatina

recuperación (con excepción do ano 2001), pechándose a media do ano 2003 a 8,58 US\$/saco, é dicir, o mellor ano en termos de prezo medio desde o ano 1996⁴.

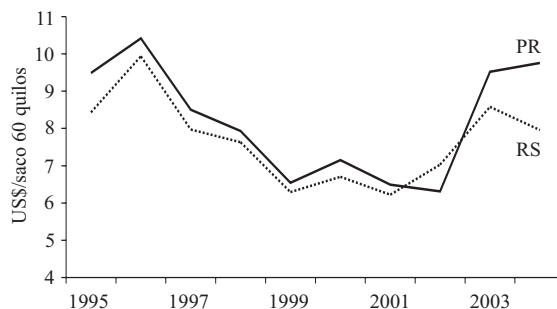
Gráfica 4.- Prezos medios do trigo na Arxentina



FONTES: SAGPyA, Dirección de Mercados Agrícolas y Agroindustriales, 2004.

Á súa vez, os prezos do trigo no Paraná seguen a mesma lóxica, aínda que con valores máis altos. Isto é debido a que o produto paranaense presenta normalmente unha calidade superior e, ademais, porque entra no mercado máis cedo (no mes de setembro). De feito, entre os anos 1995-2004, só nun ano (2002) o prezo ao produtor gaúcho foi superior nun 10% ao prezo pagado ao produtor paranaense. Nos demais anos, os prezos do trigo no Paraná foron máis altos, variando entre un 4% e un 12%, e no ano 2004 (nos primeiros nove meses deste ano) o prezo medio no Paraná superou o gaúcho nun 23%.

Gráfica 5.- Prezos medios do trigo no Paraná e no Rio Grande do Sul



FONTES: SEAB, DERAL, Instituto Brasileiro de Economia (IBRE), Fundação Getúlio Vargas (FGV), Safras & Mercado, Empresa de Assistência Técnica e Extensão Rural (EMATER), CEEMA, 2004.

⁴ No ano 2004 a media dos prezos volveu descender, rexistrándose nos nove primeiros meses un valor de 7,96 US\$/saco e cunha tendencia a un descenso aínda maior nos catro meses restantes (de outubro a decembro).

7. CONSIDERACIÓNS FINAIS

Esta parte do estudo que desenvolvemos ofrécenos unha serie de conclusións, algunhas das cales confirman as sospeitas que tiñamos sobre o mercado do trigo, mentres que outras aínda non foron analizadas.

A primeira evidencia é que, efectivamente, o comercio mundial do trigo ten na Arxentina un produtor importante, aínda que as súas exportacións actuais non cheguen a representar un volume significativo. Aínda así, para o Brasil o país veciño constitúese no maior provedor do cereal, sobre todo a partir da liberalización do mercado nacional do ano 1990, cando o Goberno federal deixou de mercar o produto. Esta posición consolidouse no ano 1991, cando se definiu o Mercosur. Á vez, o Brasil constitúese nun importante comprador do trigo arxentino, establecéndose unha certa relación de dependencia entre os dous países.

A participación da Arxentina na oferta externa de trigo ao Brasil prodúcese sobre todo porque gañou en competitividade. É dicir, o cereal arxentino é máis barato na súa produción. Ademais diso, e cunha certa frecuencia, presenta unha boa calidade. Isto significa que a Arxentina soporta prezos máis baixos para o trigo no mercado internacional. Este feito prexudica ao Brasil, pois o seu custo de produción e a súa produtividade, aínda que en ascenso, non conseguen competir, agás excepcións, con prezos por baixo dos 140 ou dos 150 US\$/tonelada. Este é o caso deste final do ano 2004, cando asistimos ás protestas do produtor de trigo polo seu baixo prezo interno (115 US\$/tonelada), empuxado cara a abaixo polo forte retroceso nos prezos do produto na Arxentina. Estes prezos, que chegaron a superar os 170 US\$/tonelada FOB no primeiro semestre do ano 2004, descendían ata situarse nos 120 o nos 130 US\$/tonelada FOB no mes de outubro dese mesmo ano.

Así confírmase que existe unha correlación directa entre o aumento dos prezos na Bolsa de Chicago e a melloría dos prezos internos aos produtores brasileiros, incluso non sendo o cereal un produto de exportación por parte do Brasil⁵. É dicir, o aumento das cotizacións do trigo en Chicago fai subir os prezos do trigo no interior da Arxentina e nos seus portos. Esta suba, dependendo do momento cambiario brasileiro, vólvese cara ás importacións brasileiras. Cando estas superan os 140 US\$/tonelada aproximadamente, o produtor brasileiro séntese estimulado para plantar máis cereal (non existindo interferencia das políticas públicas en favor do cereal).

Por outro lado, é interesante destacar que o aumento na produción brasileira, a punto de conseguir unha redución nos volumes importados, provoca un descenso relativo máis significativo nas compras procedentes da Arxentina ca nos outros provedores tradicionais como os EUA ou o Canadá.

⁵ Esta característica de país esencialmente importador de trigo (un dos maiores do mundo) foi rota polo Brasil por primeira vez no período 2003-2004, despois de douscentos anos, cando exportou máis dun millón de toneladas do cereal. O mercado tende a forzar ao Brasil, contraditoriamente, a ser exportador, dado que a produción interna é importante e os prezos mundiais na importación son baixos. Esta sistemática tende a parar a partir do momento en que os produtores reducen novamente a súa produción, buscando un equilibrio entre os custos de produción e os ingresos recibidos en función da produtividade e dos prezos ofrecidos ao seu produto.

Por último, a produción de trigo no país non se resolve só coa capacitación en competitividade do sector produtivo, senón que debe ser inserida nun contexto macroeconómico, no cal debe avaliarse a conveniencia de protexer ou non a súa produción. É dicir, sen unha certa protección a produción nacional de trigo dificilmente será capaz de poder cubrir a metade das nosas necesidades. Isto significa que, no actual marco do mercado mundial e rexional, o Brasil será sempre un país importador de trigo, con tendencia a aumentar a súa dependencia na medida en que o consumo interno creza, empuxado polo aumento da poboación e do seu poder adquisitivo.

ANEXO

Cadro 1.- Custo total de produción de trigo (en US\$/saco de 60 quilos)

ANO	PARANÁ	RIO GRANDE DO SUL	ARXENTINA
1994	22,20	12,22	ND
1995	18,65	13,38	ND
1996	12,52	12,43	6,31
1997	13,67	11,51	ND
1998	15,72	9,01	ND
1999	9,37	6,75	ND
2000	10,44	7,65	ND
2001	9,19	5,87	ND
2002	9,66	6,01	ND
2003	12,14	8,55	7,82
2004	ND	ND	6,82

ND: Non dispoñible.

FONTES: SEAB, DERAL, SAGPyA, 2004.

Cadro 2.- Exportacións e importacións

ANO	ARXENTINA	BRASIL	BRASIL		
	Exportacións	Importacións	Importacións	C en B	C en A
	Totais (A)	Totais (B)	Arxentina (C)	%	%
1965	6.661	1.902	1.292	67,93	19,40
1966	5.055	2.467	1.060	42,97	20,97
1967	2.060	2.433	650	26,72	31,55
1968	2.423	2.417	1.064	44,02	43,91
1969	2.345	2.307	1.000	43,35	42,64
1970	2.302	1.680	762	45,36	33,10
1971	811	1.727	350	20,27	43,16
1972	1.640	2.749	1.200	43,65	73,17
1973	2.971	2.062	526	25,51	17,70
1974	1.726	2.165	80	3,70	4,63
1975	1.758	3.070	240	7,82	13,65
1976	3.155	3.163	1.055	33,35	33,44
1977	5.635	2608	355	13,61	6,30
1978	1.608	4334	441	10,18	27,43
1979	4.279	3651	1.972	54,01	46,09

Cadro 2 (continuación).- Exportacións e importacións

ANO	ARXENTINA	BRASIL	BRASIL		
	Exportacións	Importacións	Importacións	C en B	C en A
	Totais (A)	Totais (B)	Arxentina (C)	%	%
1980	4.495	4755	NH	NH	NH
1981	3.766	4360	285	6,54	7,57
1982	3.800	4224	NH	NH	NH
1983	10.182	4102	115	2,80	1,13
1984	7.245	4867	802	16,48	11,07
1985	9.583	4041	685	16,95	7,15
1986	4.021	2255	550	24,39	13,68
1987	4.192	2740	1.087	39,67	25,93
1988	3.643	953	953	100,00	26,16
1989	4.323	1491	1.159	77,73	26,81
1990	5.837	1930	1.813	93,94	31,06
1991	5.511	4478	2.657	59,33	48,21
1992	6.072	5839	3.171	54,31	52,22
1993	5.777	5373	3.676	68,42	63,63
1994	5.172	6267	3.592	57,32	69,45
1995	6.913	5536	3.741	67,58	54,12
1996	9.800	5564	3.764	67,65	38,41
1997	8.791	6307	3.700	58,66	42,09
1998	10.371	7124	5.843	82,02	56,34
1999	7.589	7703	6.569	85,28	86,56
2000	10.811	7618	7.208	94,62	66,67
2001	10.916	7024	6.789	96,65	62,19
2002	9.505	7220	5.423	75,11	57,05
2003	5.775	6200	5.531	89,21	95,77
2004*	8.000	5.500	4.791	87,11	59,89

*Estimativa. NH: NoN haI.

FONTES: Safras & Mercado, ABITRIGO, CONAB, FAO, SAGPyA, 2004.

Cadro 3.- Cotizacións medias de trigo na Bolsa de Chicago (en US\$/bushel)

	XAN.	FEB.	MAR.	ABR.	MAI.	XUÑ.	XUL.	AGO.	SET.	OUT.	NOV.	DEC.	MEDIA
1985	3,47	3,51	3,51	3,56	3,32	3,23	3,08	2,84	2,85	3,08	3,31	3,43	3,27
1986	3,28	3,30	3,32	2,93	3,07	2,50	2,63	2,56	2,59	2,78	2,85	2,80	2,88
1987	2,81	2,81	2,90	2,82	2,97	2,65	2,58	2,68	2,85	3,00	2,98	3,09	2,85
1988	3,27	3,25	3,01	3,12	3,20	3,76	3,74	3,90	4,03	4,23	4,18	4,30	3,67
1989	4,42	4,28	4,29	4,07	4,15	3,95	3,92	3,87	3,91	4,05	4,05	4,10	4,09
1990	3,96	3,86	3,76	3,67	3,65	3,32	3,06	2,80	2,68	2,67	2,54	2,55	3,21
1991	2,54	2,54	2,75	2,82	2,85	2,86	2,73	2,97	3,24	3,51	3,53	3,91	3,02
1992	4,18	4,27	3,94	3,69	3,70	3,58	3,37	3,13	3,33	3,50	3,68	3,65	3,67
1993	3,76	3,68	3,69	3,52	3,36	2,83	3,03	3,08	2,95	3,26	3,45	3,68	3,36
1994	3,80	3,66	3,34	3,27	3,24	3,28	3,19	3,44	3,81	4,02	3,76	3,85	3,56
1995	3,80	3,66	3,51	3,51	3,66	3,98	4,46	4,18	4,70	4,92	4,93	5,08	4,20
1996	4,96	5,14	5,02	5,92	6,13	4,97	4,69	4,54	4,36	4,08	3,93	3,83	4,80
1997	3,81	3,64	3,81	4,06	3,55	3,47	3,30	3,37	3,64	3,48	3,46	3,36	3,58
1998	3,32	3,30	3,28	2,86	2,95	2,81	2,65	2,51	2,69	2,91	2,86	2,70	2,90
1999	2,76	2,58	2,68	2,61	2,70	2,57	2,43	2,70	2,72	2,59	2,47	2,36	2,60
2000	2,59	2,59	2,56	2,52	2,70	2,68	2,45	2,40	2,51	2,64	2,57	2,65	2,57
2001	2,82	2,64	2,68	2,65	2,62	2,57	2,74	2,70	2,70	2,80	2,83	2,82	2,71
2002	2,98	2,78	2,78	2,70	2,71	2,89	3,26	3,47	3,99	3,93	3,86	3,47	3,24
2003	3,19	3,25	2,99	2,86	3,10	3,15	3,25	3,62	3,51	3,48	3,84	3,85	3,34
2004	3,90	3,81	3,85	3,94	3,58	3,54	3,29	3,09	3,21				3,58*

*Estimativa.

FONTE: CEEMA, con datos da CBOT, 2004.

Cadro 4.- Prezos medios do trigo FOB nos portos arxentinos (en US\$/saco de 60 quilos)

	XAN.	FEB.	MAR.	ABR.	MAI.	XUÑ.	XUL.	AGO.	SET.	OUT.	NOV.	DEC.	MEDIA
1995	7,92	7,86	7,38	7,26	8,40	10,26	12,72	13,50	13,50	13,32	13,20	12,66	10,67
1996	13,20	14,64	14,76	16,02	17,10	15,78	14,52	12,42	10,62	10,14	9,90	8,16	13,11
1997	8,40	8,88	10,02	10,92	11,04	10,02	9,84	9,72	9,24	8,94	8,28	7,98	9,44
1998	7,50	7,44	7,32	7,38	7,56	7,14	6,96	6,48	6,60	7,86	7,56	6,90	7,23
1999	6,84	6,24	6,42	7,20	7,32	7,68	7,56	7,62	7,80	6,72	5,70	5,28	6,87
2000	6,00	6,12	6,36	6,72	7,50	7,74	7,08	7,68	7,26	7,86	6,72	6,90	7,06
2001	7,32	7,44	7,32	7,50	7,92	7,80	7,50	7,38	7,20	7,56	6,72	6,54	7,35
2002	6,78	6,96	6,84	7,44	8,16	9,18	10,14	10,86	11,76	11,04	8,04	7,80	8,75
2003	8,16	8,88	9,06	9,00	9,78	9,6	9,60	9,84	9,66	9,90	10,26	9,78	9,46
2004	9,72	9,06	9,30	9,78	9,66	9,12	8,59	7,81	7,75	7,86*			8,86*

*Estimativa.

FONTES: SAGPyA, Dirección de Mercados Agrícolas y Agroindustriales, 2004.

Cadro 5.- Prezos medios recibidos polos produtores de trigo do Paraná (en US\$/saco de 60 quilos)

	XAN.	FEB.	MAR.	ABR.	MAI.	XUÑ.	XUL.	AGO.	SET.	OUT.	NOV.	DEC.	MEDIA
1995	9,93	10,00	9,43	9,26	9,37	8,54	9,05	8,92	8,82	9,38	10,59	10,54	9,49
1996	10,47	11,01	11,56	12,12	13,87	14,38	ND	13,03	11,19	9,95	9,32	8,10	10,42
1997	7,48	8,01	8,52	9,05	9,55	9,66	8,88	8,27	8,23	8,18	8,13	8,08	8,50
1998	8,04	7,98	7,94	7,89	7,84	8,31	8,26	8,19	7,62	7,57	8,04	7,47	7,93
1999	6,04	5,30	5,99	7,07	7,49	7,14	7,00	6,69	6,63	6,09	6,22	6,82	6,54
2000	6,65	6,76	6,89	7,12	7,22	7,30	7,01	7,29	7,83	7,66	7,07	7,03	7,15
2001	5,87	5,87	5,87	6,13	6,13	6,38	6,89	7,15	7,15	6,64	6,89	6,89	6,49
2002	4,52	4,52	4,68	4,85	5,02	5,35	5,85	6,52	7,53	9,70	8,70	8,53	6,31
2003	9,75	9,94	10,14	9,55	9,16	9,16	10,37	9,27	9,36	9,22	9,12	9,23	9,52
2004	9,30	9,00	9,72	11,33	11,33	11,04	10,25	8,99	8,42	8,19*			9,76*

*Estimativa. ND: Non dispoñible.

FONTES: SEAB, DERAL, 2001; IBRE, FGV e Safras & Mercado, 2004.

Cadro 6.- Prezos medios do trigo no Rio Grande do Sul ao produtor (en US\$/saco de 60 quilos)

	XAN.	FEB.	MAR.	ABR.	MAI.	XUÑ.	XUL.	AGO.	SET.	OUT.	NOV.	DEC.	MEDIA
1995	10,13	9,24	9,24	8,67	8,97	7,70	7,55	7,55	7,29	7,41	8,59	8,87	8,43
1996	9,41	9,29	9,80	10,79	13,00	14,34	SC	SC	SC	7,71	7,73	7,38	9,94
1997	7,33	7,11	7,46	8,21	9,61	9,36	8,48	8,04	7,73	7,44	7,25	7,63	7,97
1998	7,47	7,99	7,47	7,55	8,00	7,80	SC	SC	SC	7,27	7,43	7,69	7,63
1999	6,06	5,19	5,58	6,39	6,91	6,90	6,81	6,6	6,55	6,14	6,16	6,20	6,29
2000	6,31	6,47	6,61	6,58	6,28	6,99	7,24	7,32	7,29	7,07	6,30	5,95	6,70
2001	6,09	5,98	5,91	6,12	6,51	6,52	6,69	6,70	6,40	5,61	5,85	6,32	6,23
2002	6,29	6,27	6,63	6,50	6,67	6,64	6,71	6,71	6,94	8,12	8,88	7,96	7,03
2003	8,25	7,99	8,49	9,59	9,95	9,78	9,09	8,33	8,45	8,02	7,40	7,58	8,58
2004	7,73	7,55	7,59	7,98	8,43	8,60	8,42	7,62	8,30	7,37*			7,96*

*Estimativa. SC: Sen cotización.

FONTES: CEEMA, EMATER, *Gazeta Mercantil*, 2004.

BIBLIOGRAFÍA

- BRUNS, C. (1999): *Cadeia produtiva do trigo. Diagnóstico e demandas atuais no Paraná*. Londrina, PR: Instituto Agronômico do Paraná (IAPAR).
- CUNHA, G.R. (1999): *Trigo no Mercosul*. (Coletânea de artigos). Passo Fundo: Embrapa Comunicação para Transferência de Tecnologia.
- JACOBSEN, L.A. (2003): *Serie realidade rural*, vol. 32. Porto Alegre, RS: Emater.
- MINETTO, T.J. (2003): *Federação das Cooperativas Agropecuárias do Rio Grande do Sul. Custo de produção. (FecoAgro)*. (Estudio núm. 62). Porto Alegre, RS.
- SAFRAS & MERCADO (2003-2004): *Soja e grãos*. (Publicación semanal sobre tendencias de mercados).

REVISTAS E XORNAIS

- Agrianual. Anuário da Agricultura Brasileira*. FNP/Consultorias e AgroInformativos, 2004.
- Agroanalysis. Revista de Agronegócios da Fundação Getúlio Vargas*. Rio de Janeiro, 2004.
- Conjuntura Econômica*. Rio de Janeiro, RJ: Fundação Getulio Vargas, 2004.
- Gazeta Mercantil* (SP).
- Zero Hora* (RS).

PÁXINAS WEB

www.brasil.org.ar
www.embarg.org.br
www.ocepar.org.br
www.embrapa.com.br
www.conab.com.br
www.emater.tche.br
www.ibge.gov.br
www.abitrigo.com.br
www.sagpya.mecon.gov
www.alimentosargentinos.gov.ar
www.ipea.gov.br
www.google.com.br
www.fao.org
www.inta.gov.ar
www.ipea.gov.br
www.bolsarosareo.com.ar
www.bolcereales.com.ar
www.aaprotrigo.org
www.ruralarg.org.ar
www.fnp.com.br
www.pr.gov.br/iapar
www.safras.com.br
www.fgv.br/conjuntura.htm
www.usda.gov