

A INSERCIÓN DAS ECONOMÍAS PERIFÉRICAS NO NOVO PATRÓN DE COMERCIO INTRA-INDUSTRIAL: O CASO DA ECONOMÍA GALEGA (1988-2005)

ÓSCAR RODIL MARZÁBAL
Universidade de Santiago de Compostela

Recibido: 23 de xaneiro de 2007

Aceptado: 23 de marzo de 2007

Resumo: Entre as pautas que acompañan o proceso de desenvolvemento das economías, atópase a crecente presenza dos intercambios comerciais de carácter intra-industrial; isto é, comercio bilateral dentro do mesmo sector. Entre os factores que o determinan destacan, entre outros, as economías de escala, a diferenciación de produtos e a diversidade nas preferencias dos consumidores; factores aos que se une a propia estratexia trazada polas empresas multinacionais (comercio intra-firma como parte do comercio intra-industrial), así como o propio comercio fronteirizo. Aínda que, no caso da economía galega, algúns traballos anteriores (Rodil, 1998, 1999) xa amosaban un tímido avance no peso deste tipo de comercio nas relacións de Galicia co exterior, este traballo parece confirmar a consolidación desta tendencia nos últimos anos. Xunto a este resultado, que vén acompañado de certos matices no nivel sectorial, incorpórase tamén unha análise dos fluxos de investimento estranxeiro directo de Galicia co exterior que poden explicar parte destas tendencias.

Palabras clave: Comercio intra-industrial / Comercio intra-firma / Galicia / Inversión estranxeira directa.

THE INSERTION OF PERIPHERAL ECONOMIES IN THE NEW PATTERN OF INTRA-INDUSTRIAL TRADE: THE CASE OF GALICIAN ECONOMY (1988-2005)

Abstract: Behind the development pattern of economies we can observe a increasing intra-industrial trade; this is: bilateral trade within each sector. Among the explanatory factors of intra-industrial trade we can find the economies of scale, product differentiation and diversity in the preferences of the consumers. These factors are reinforced by the strategies of the multinational companies (intra-firm trade as a part of intra-industrial trade) and the border trade. Some recent works (Rodil, 1998, 1999) showed a slight progress of this kind of trade in the external trade of galician economy. Concerning this, we confirm in this work this tendency until recent years. This main result comes with some specific characteristics at sectoral level. In addition, we also introduce a analysis of the foreign direct investment that can help us to explain a part of these tendencies.

Keywords: Intra-industrial trade / Intra-firm trade / Galicia / Foreign direct investment.

1. INTRODUCCIÓN

Nos últimos anos fóronse sucedendo diversas contribucións sobre a evolución da economía galega no contexto do proceso de integración comunitario. Dentro dos grandes cambios experimentados, o comercio ocupa sen lugar a dúbidas un lugar central, protagonizando unha vigorosa expansión ao longo de todo este proceso. Esta constatación semella coherente coas predicións asociadas aos modelos teóricos da integración, que lles prestan especial atención aos efectos de creación e desviación do comercio que se derivan deste tipo de procesos.

Á vez, o protagonismo desempeñado pola actividade dalgunhas empresas multinacionais, como é o caso de Citroën, resulta unha constante en calquera estudo que pretenda afondar sobre os determinantes e condicionantes da nosa peculiar evolución económica e comercial. Tamén é certo que esta evolución non está exenta de certas mudanzas na especialización sectorial, o que resulta de sumo interese analizar.

Tendo en conta o anterior, este traballo céntrase en analizar en que medida o novo patrón de comercio exterior de Galicia mantén unha especialización de tipo tradicional (inter-industrial) ou se, pola contra, continúa avanzando cara a un modelo de comercio cada vez máis intra-industrial, como cabería agardar dunha economía relativamente máis avanzada. Como xa temos sinalado en anteriores aproximacións ao tema, no caso da economía galega este tipo de cuestións acadan un significado especial, tendo en conta a súa específica estrutura sectorial, tradicionalmente caracterizada polo predominio de sectores maduros ou moi ligados ao aproveitamento dos recursos naturais (alimentación, madeira, extracción e elaboración de pedra, téxtil-confección...). Todo isto, claro está, se exceptuamos a importante presenza do sector do automóbil no sur da provincia de Pontevedra, así como algunha outra presenza excepcional.

Neste tipo de economías, de carácter semiperiférico, a presenza de comercio intra-industrial tende a acadar niveis bastante reducidos en comparación coas economías máis desenvolvidas. Así e todo, dado que a súa inserción tende cara a un maior nivel de desenvolvemento, este carácter intra-industrial adoita ir en aumento.

Con este marco analítico, que ten como fondo a progresiva inserción da economía galega no contexto europeo, tratamos a continuación de afondar na análise deste tipo de comercio tanto desde unha perspectiva global coma sectorial. Por outro lado, o estudo complementábase coa incorporación dunha perspectiva dinámica que trata de capturar a configuración dun patrón de especialización que permite superar a tradicional visión estática que caracteriza este tipo de estudos.

2. O COMERCIO INTRA-INDUSTRIAL: CONCEPTO E MEDICIÓN

Como paso previo á análise do comercio intra-industrial na economía galega, cómpre deterse antes no significado deste concepto, na identificación dos factores que en teoría o determinan, así como na metodoloxía da súa medición.

Debemos destacar, en primeiro lugar, que se trata dun concepto que xurdiu na segunda metade do século pasado como resultado da experiencia europea de integración e das constatacións empíricas resultantes de distintas investigacións (Verdoorn, 1960; Balassa, 1963, 1965, entre outros) destinadas a avaliar os efectos sobre a especialización comercial derivados do proceso de integración económica que practicamente acababa de iniciarse.

Unha destas constatacións era que unha parte crecente dos fluxos comerciais que tiñan lugar entre os países que se estaban integrando respondía a un patrón de

especialización diferente do tradicional patrón de tipo inter-industrial, consistente no intercambio de diferentes produtos. En particular, observouse que unha parte cada vez máis importante dos intercambios comerciais internacionais tiñan lugar dentro das mesmas industrias e sectores. Esta nova forma que estaba adoptando o comercio internacional deu paso a un novo concepto económico baixo a denominación de comercio intra-industrial.

Malia as críticas iniciais que sostían que ese comercio denominado intra-industrial era en realidade comercio inter-industrial, e que a confusión viña dada por unha suposta desagregación estatística inapropiada (escasa), axiña foi confirmado por numerosas investigacións, que partían dun maior nivel de desagregación, que realmente estabamos ante un novo fenómeno económico, de crecente importancia nas relacións comerciais que tiñan lugar no nivel mundial, e en particular entre os países máis desenvolvidos así como nas industrias de maior nivel de transformación e contido tecnolóxico.

Podemos ilustrar de modo sintético as diferenzas entrambos os dous tipos de comercio (inter e intra-industrial) partindo dun modelo simple de dous países (*A* e *B*) e dous bens (*x* e *y*) en dous escenarios distintos (figura 1).

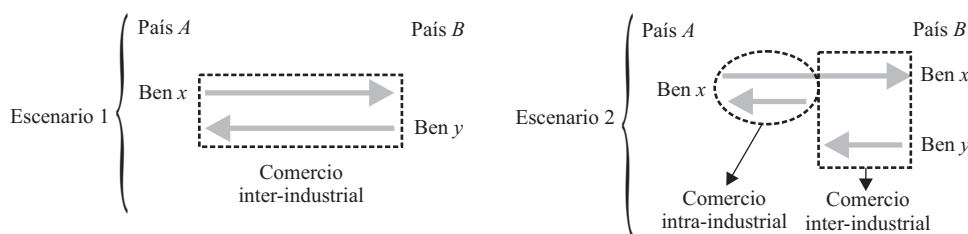
No primeiro escenario pátense dunha situación na que o país *A* presenta unha vantaxe comparativa no ben *x*, especializándose na produción deste ben, mentres que o país *B* se especializa no ben *y*. Este escenario lévanos a un patrón comercial tipicamente inter-industrial. A razón é que o reparto das vantaxes comparativas entre os países leva a cada país a especializarse nun único ben, adquirindo os restantes bens do exterior. En consecuencia, temos que as relacións comerciais que se establecen neste primeiro escenario son de tipo unilateral, dirixíndose os fluxos comerciais de cada ben nunha única dirección. Este tipo de especialización comercial é a que se contempla tanto nos modelos baseados na teoría da vantaxe comparativa ricardiana coma no modelo de Heckscher e Ohlin, coa única salvidade de que nos primeiros a fonte da vantaxe comparativa radica nas diferenzas tecnolóxicas entre países, mentres que nos segundos a fonte deriva da maior ou da menor abundancia factorial relativa á produción dos distintos bens.

Un segundo escenario ben distinto é aquel no que, a diferenza do caso anterior, un país (para simplificar, no exemplo, o país *B*) tamén se especializa na produción dalgunha variedade do ben *x*, tratando de aproveitarse da confluencia dunha serie de factores, como poden ser as economías de escala, a diferenciación de produtos ou a diversidade nas preferencias dos consumidores. Neste caso, malia que o comercio do ben *y* segue a ser de tipo unilateral ou inter-industrial, o comercio do ben *x* transfórmase en comercio bilateral ou intra-industrial.

Estes cambios que se tenden a producir no patrón de comercio dos países a medida que estes se van desenvolvendo e que afectan en particular aos produtos manufacturados só se poden entender se tomamos en consideración a confluencia de tres factores determinantes que impulsan os intercambios de tipo intra-industrial. Estes factores son, por un lado, a existencia de economías de escala na produción

que leva frecuentemente á concentración da produción de distintas variedades dun mesmo produto en distintos países. En segundo lugar, as crecentes posibilidades de diferenciación de produtos en distintas variedades –característica que se dá especialmente nos produtos industriais– permiten unha maior diversificación dos intercambios á vez que se estimula a entrada de novos competidores no mercado dun mesmo tipo de produto. Finalmente, un requisito imprescindible para que realmente poida xurdir o comercio intra-industrial é a existencia dunha masa de consumidores finais con diferentes preferencias respecto das múltiples variedades de produto ofertadas. Esta última condición adquire unha maior notoriedade nas economías cun maior nivel de desenvolvemento económico, o que tamén explica por que son estes países os que protagonizan este tipo de intercambios. Xunto co anterior, cómpre tamén destacar, loxicamente, os avances que se veñen experimentando na liberalización comercial, en particular dos produtos industriais, tanto no nivel mundial por medio dos acordos multilaterais de comercio no marco do GATT e da Organización Mundial do Comercio coma no nivel rexional no contexto dos distintos procesos de integración en marcha (UE, NAFTA, ASEAN, MERCOSUR...).

Figura 1.- Comercio inter-industrial versus comercio intra-industrial



O carácter eminentemente empírico dos estudos de comercio intra-industrial leva a que a medición deste tipo de fluxos sexa unha das cuestións que se abordan con maior frecuencia. Nesta liña, téñense deseñado diversos indicadores para tratar de cuantificar a maior ou a menor presenza de comercio intra-industrial nos intercambios das diferentes economías, entre os que destaca, por ser o máis utilizado, o índice de Grubel e Lloyd. Este índice constrúese sobre a base de que os fluxos comerciais bilaterais entre países poden dividirse en dous grupos: un primeiro grupo que corresponde ao comercio de tipo *inter-industrial*, que se corresponde co fluxo comercial neto (exportacións netas do país A ou importacións netas do país B), e outro que corresponde ao comercio de tipo *intra-industrial* e que coincide co resto do fluxo comercial (o fluxo total menos o fluxo neto). Este índice presenta valores entre 0 e 1 en función da non existencia (valor 0) ou da existencia total (valor 1) de comercio intra-industrial. Supoñendo que X_i e M_i son o valor, respectivamente, das exportacións e das importacións do sector i , este índice de Grubel e Lloyd defínese alxebricamente tanto na súa forma sectorial coma global do seguinte xeito:

$$ICI_{\text{sectorial}} = \left(1 - \frac{|X_i - M_i|}{X_i + M_i} \right) \qquad ICI_{\text{global}} = \left(1 - \frac{\sum_{i=1}^n |X_i - M_i|}{\sum_{i=1}^n (X_i + M_i)} \right)$$

No entanto, para o cálculo do índice a nivel agregado é bastante frecuente utilizar outra expresión corrixida co fin de evitar o efecto desequilibrador da balanza comercial. Este índice global corrixido presenta a seguinte forma alxébrica:

$$ICI_{\text{global corrixido}} = \left(\frac{\sum_{i=1}^n (X_i + M_i) - \sum_{i=1}^n |X_i - M_i|}{\sum_{i=1}^n (X_i + M_i) - \left| \sum_{i=1}^n X_i - \sum_{i=1}^n M_i \right|} \right)$$

Unha das principais deficiencias que presentan moitos dos indicadores de comercio intra-industrial, como é o caso do índice de Grubel e Lloyd, é que están deseñados desde unha perspectiva estática. Neste sentido, estes indicadores non logran reflectir de xeito correcto os cambios que se experimentan ao longo do tempo no volume de fluxos intra-industriais. Sen ir máis lonxe, a simple comparación do índice de Grubel-Lloyd para dous momentos distintos do tempo pode dar lugar a interpretacións totalmente distintas, dado que a dita variación do índice ao longo do tempo depende en xeral do saldo sectorial inicial¹. Co obxecto de superar esta deficiencia, avanzaouse na elaboración doutros indicadores máis apropiados para a análise da dinámica da especialización inter ou intra-industrial das distintas economías. É o caso, por exemplo, do índice marxinal de comercio intra-industrial de Brülhart (1995), que tamén varía entre 0 (toda a variación dos fluxos comerciais é de tipo inter-industrial) e 1 (toda a variación é de tipo intra-industrial). Deste xeito, a obtención dun índice marxinal reducido significará que a meirande parte dos cambios que tiveron lugar nos fluxos comerciais se concentraron nun dos dous lados da balanza comercial, mentres que, no caso contrario, estaremos ante un proceso fundamentalmente de carácter intra-industrial. Supoñendo, igual que anteriormente, que X_i e M_i son o valor, respectivamente, das exportacións e das importacións do sector i , este índice marxinal de Brülhart exprésase alxébricamente tanto na súa forma sectorial coma global do seguinte xeito:

$$A_i = 1 - \frac{|\Delta X_i - \Delta M_i|}{|\Delta X|_i + |\Delta M|_i} \qquad A = \sum_{i=1}^n w_i A_i$$

A expresión agregada inclúe un coeficiente de ponderación para cada sector (w_i), que vén especificado da seguinte forma:

¹ Consúltense para unha explicación máis detallada Martín e Orts (1996, pp. 96-97).

$$w_i = 1 - \frac{|\Delta X_i - \Delta M_i|}{\sum_{i=1}^n (|\Delta X|_i + |\Delta M|_i)}$$

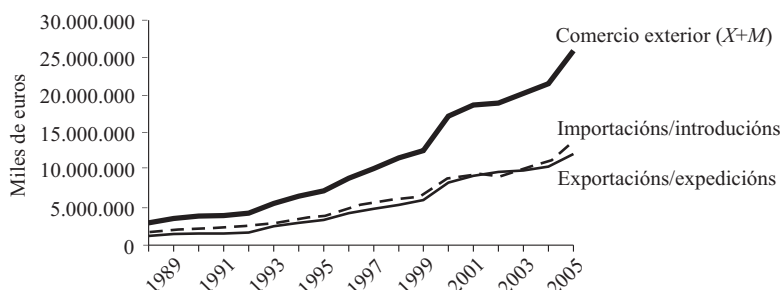
Un último aspecto que hai que ter moi en conta na medición do comercio intra-industrial é o nivel de desagregación sectorial empregado. Isto é debido a que a medición do comercio intra-industrial pode resultar sensiblemente afectada polo nivel de desagregación que se utilice. Debido a isto, o máis apropiado é empregar a maior desagregación sectorial dispoñible coa finalidade de non catalogar como comercio intra-industrial algo que en realidade é comercio de tipo inter-industrial. Neste sentido, as fontes estatísticas empregadas neste traballo para o caso de Galicia ofrécennos unha desagregación sectorial correspondente a 97 capítulos do arancel (nomenclatura TARIC) con información procedente da *Dirección Xeral de Aduanas* para o período 1988-2005. Este nivel de desagregación, aínda que non é o máis elevado posible, si nos permite aproximarnos á existencia e ás tendencias recentes do comercio intra-industrial nas relacións de Galicia co exterior e comparalo cos resultados doutros estudos anteriores. Ademais, recolle información para un período de case vinte anos, que abrangue a maior parte do proceso de inserción da economía galega no contexto comunitario.

3. TENDENCIAS GLOBAIS DO COMERCIO INTRA-INDUSTRIAL EN GALICIA (1988-2005)

En traballos anteriores (Rodil, 1998, 1999) identificábase un tímido avance do comercio intra-industrial en Galicia, avance que era máis nítido e intenso nas relacións comerciais con outros países ca coas restantes comunidades autónomas. Esta constatación poñía de manifesto o perfil predominantemente tradicional da vertente interrexional (española) do comercio exterior de Galicia.

Neste traballo centrámonos na vertente internacional do comercio exterior de Galicia basicamente por dúas razóns. En primeiro lugar, por ser este comercio exterior o que máis se pode relacionar directamente co proceso de inserción da economía galega no mercado comunitario. En segundo lugar, pola escasa información estatística dispoñible para o comercio interrexional, circunscrita basicamente ás táboas input-output da economía galega.

A evolución do comercio exterior de Galicia vén caracterizada desde finais da década dos anos oitenta por unha expansión continuada, que se viu acelerada nos últimos anos. A evolución pode ser considerada como espectacular na medida en que practicamente se quintuplicou o valor do comercio entre os anos 1988 e 2005. Esta tendencia é seguida tanto polas exportacións coma polas importacións, aínda que son estas últimas as que creceron máis nos últimos anos, tendo como resultado a reaparición do xa case tradicional déficit comercial.

Gráfica 1.- O comercio exterior de Galicia, 1988-2005

FONTE: Elaboración propia a partir da información proporcionada pola Axencia Estatal da Administración Tributaria.

Un exame inicial dos datos desde unha perspectiva agregada parece apuntar cara á consolidación do comercio intra-industrial nas relacións de Galicia co exterior, acaparando unha crecente proporción que chega a superar no ano 2005 o nivel do 70%. De feito, os valores acadados nos índices parecen aproximarse aos que se obtiñan hai máis dunha década nos ámbitos español e europeo (táboa 1).

Táboa 1.- Índice de comercio intra-industrial (Grubel e Lloyd). Algúns países desenvolvidos

	1988-91	1996-2000	VARIACIÓN
Reino Unido	70,1	73,7	3,6
Francia	75,9	77,5	1,6
Alemaña	67,1	72,0	5,0
Italia	61,6	64,7	3,1
Austria	71,8	74,2	2,4
Portugal	52,4	61,3	8,9
España	68,2	71,2	3,0
México	62,5	73,4	10,9
Estados Unidos	63,5	68,5	5,0

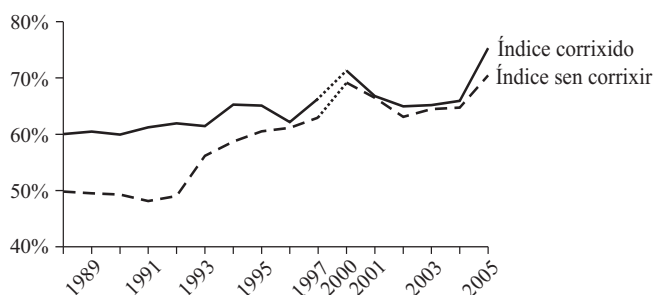
FONTE: OCDE, *International Trade Statistics*.

Neste sentido, Galicia semella ir na liña de ir recortando paulatinamente a brecha que a separa dos niveis de comercio intra-industrial presentes na meirande parte dos países actualmente desenvolvidos, que presentan valores en torno ou mesmo superiores ao 70%. Con todo, o verdadeiramente rechamante é o aumento considerable do peso do comercio intra-industrial en Galicia nos últimos anos², tal e como reflicte perfectamente a gráfica 2³.

² Os niveis absolutos das cifras de comercio intra-industrial non resultan moi significativos na medida en que dependen do grao de desagregación utilizado na súa análise. Por este motivo, resulta máis conveniente centrarse aquí na súa evolución comparada ao longo do tempo.

³ A carencia de datos sectorializados de comercio exterior para os anos 1998 e 1999 impídenos ofrecer a serie completa, aínda que isto non dificulta a captura das grandes tendencias observadas.

Gráfica 2.- O comercio intra-industrial (1988-2005). Índice de Grubel e Lloyd



FONTE: Elaboración propia a partir da información proporcionada pola Axencia Estatal da Administración Tributaria.

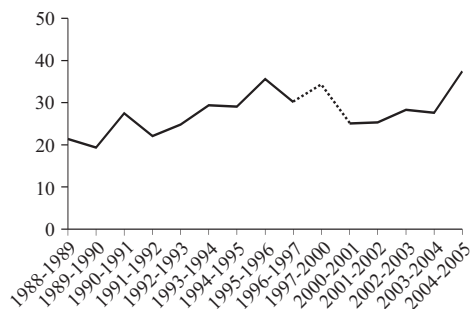
Na gráfica anterior pódese apreciar con claridade un aumento do valor do índice agregado de Grubel e Lloyd tanto na súa forma corrixida coma sen corrixir, debido ao avance do proceso de crecente interpenetración comercial e económica de Galicia cos países comunitarios.

Porén, tamén é certo que dos datos anteriores non se pode extraer ningunha consideración a nivel dinámico. Tal e como apuntabamos anteriormente na introdución metodolóxica, a utilización de índices estáticos, como é o caso do índice de Grubel-Lloyd, só permite realizar estimacións sobre a magnitude do comercio intra-industrial nun momento determinado do tempo, pero non achegan nada en canto á súa evolución ao longo do tempo. Polo tanto, co obxecto de poder capturar a dinámica dos fluxos intra-industriais faise pertinente acudir a outros indicadores máis apropiados que si teñen en consideración as variacións temporais nestes fluxos. Para estes efectos, aplicamos o índice marxinal de Brülhart a nivel agregado, de tal forma que se obteñen os resultados que se representan na gráfica 3.

Como se pode observar na gráfica 3, o índice de Brülhart agregado presenta valores crecentes ao longo de todo o período. Este resultado suxire a existencia dun progresivo dinamismo na evolución do comercio intra-industrial en Galicia nas súas relacións co exterior. Neste sentido, a variación media do comercio intra-industrial no período 1988-2005 sitúase en torno ao 28%, chegando incluso a superar nalgún ano a cota do 30%. O que estes datos están revelando é que unha parte crecente dos cambios experimentados nos fluxos comerciais de Galicia con outros países durante o período 1988-2005 responde ao patrón de comercio intra-industrial ou bilateral.

Parece confirmarse, en definitiva, que tanto desde unha perspectiva estática (índice de Grubel e Lloyd) coma dinámica (índice de Brülhart) o comercio exterior de Galicia avanza nos últimos anos cara a un patrón de comercio eminentemente intra-industrial, encaixando cada vez máis no patrón de comercio típico dos países europeos e doutros países avanzados.

Gráfica 3.- Dinámica do comercio intra-industrial global en Galicia (1988-2005). Índice global de Brülhart

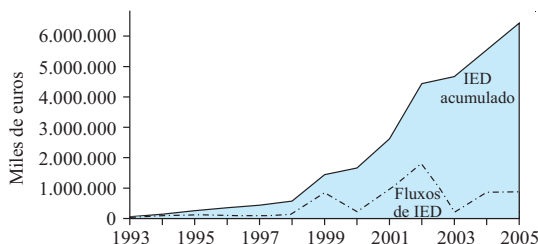


FONTE: Elaboración propia a partir da información proporcionada pola Axencia Estatal da Administración Tributaria.

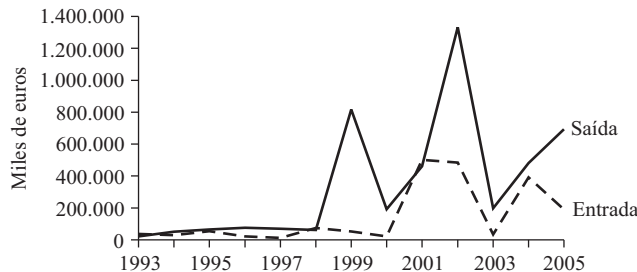
Outro aspecto que debe entrar en consideración, sequera de xeito colateral, é o papel que desempeña neste tipo de intercambios o comercio intra-firma que protagonizan as empresas multinacionais; isto é, as empresas que participan dos fluxos de investimento estranxeiro directo (IED). De todos é coñecido, por exemplo, o importante papel que desenvolven no comercio exterior de Galicia empresas tales como Citroën, Pescanova, Inditex, etc. Todas elas, movidas polas súas respectivas estratexias produtivas e comercializadoras, realizan importantes transaccións comerciais dentro da súa propia organización transnacional, que son tamén inevitablemente contabilizadas como parte do comercio intra-industrial.

Sen querer entrar aquí nunha análise exhaustiva dos fluxos de IED e da actividade das empresas multinacionais afincadas en Galicia, si nos parece oportuno destacar algunhas das tendencias observadas na evolución recente dos fluxos do IED en Galicia. Neste sentido, os datos dispoñibles relativos ao período 1993-2005 apuntan unha evolución crecente destes fluxos, especialmente no que se refire aos fluxos de entrada (gráficas 4 e 5).

Gráfica 4.- Evolución dos fluxos de IED de Galicia co exterior (1993-2005)

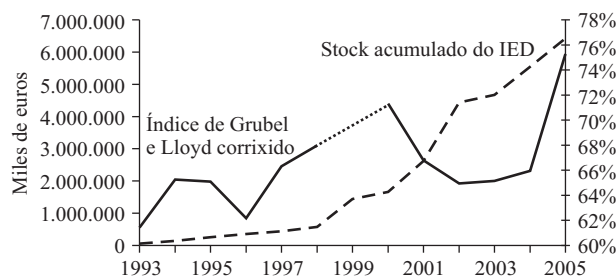


FONTE: Elaboración propia a partir dos datos do Ministerio de Industria e Comercio.

Gráfica 5.- Sentido dos fluxos de IED de Galicia co exterior (1988-2005)

FONTE: Elaboración propia a partir dos datos do Ministerio de Industria e Comercio.

Como acabamos de sinalar, a relación entre comercio intra-firma e comercio intra-industrial parece bastante clara, aínda que non resulta doada de medir. Tratar de capturar realmente este tipo de relación obrigaríanos a unha análise exhaustiva de cada caso concreto e a un nivel de máxima desagregación sectorial, tarefa que desborda os obxectivos deste traballo. Con todo, si pode resultar de interese a comparación entre a evolución dos fluxos acumulados de IED en Galicia e do nivel de comercio intra-industrial. Este simple exercicio amosa unha tendencia claramente expansiva nas dúas variables, que semella coherente coa idea de que unha parte importante do comercio que se contabiliza como intra-industrial é realmente comercio intra-firma (gráfica 6).

Gráfica 6.- Evolución comparada de IED e comercio intra-industrial

FONTE: Elaboración propia a partir dos datos do Ministerio de Industria e Comercio e da AEAT.

4. TENDENCIAS SECTORIAIS DO COMERCIO INTRA-INDUSTRIAL EN GALICIA (1988-2005)

Un dos trazos característicos do comercio intra-industrial é o seu carácter predominante nos sectores ou nas industrias de maior nivel de transformación e conti-

do tecnolóxico dentro da cadea produtiva. Co obxecto de poder constatar en que medida a economía galega responde a este patrón sectorial do comercio intra-industrial, calculáronse os índices de Grubel e Lloyd para os respectivos sectores, acadándose os resultados que se presentan na táboa 2 e na gráfica 7⁴.

Os resultados acadados parecen confirmar apenas parcialmente esa regularidade empírica relativa ao maior protagonismo de certos sectores nos fluxos bilaterais de comercio. Así, obsérvase que entre os sectores que presentan un maior índice de comercio intra-industrial se atopa, por exemplo, o sector de material de transporte (índice de Grubel e Lloyd superior ao 80%), onde se inclúe o capítulo 97 do arancel referido ao intercambio de vehículos automóbiles. Xunto a este sector destacan tamén os intercambios intra-industriais dos produtos téxtiles, de confección e pel, sen ser estes produtos que destaquen polo seu potencial de xeración de valor engadido ou de intensidade tecnolóxica.

Por outra banda, obsérvanse algunhas excepcións como é o escaso comercio intra-industrial detectado nos intercambios de produtos metálicos e maquinaria, en claro contraste co que ocorre noutras economías máis desenvolvidas. Cómpre destacar aquí a tradicional dependencia de Galicia con respecto ao exterior no referente aos sectores de maquinaria e transformados metálicos, existindo tradicionalmente un fluxo comercial neto (comercio inter-industrial) cara a Galicia. Con todo, tamén é certo que se observa unha tendencia decidida nos últimos anos a inverter esta situación de escasa presenza de comercio intra-industrial, especialmente no caso da maquinaria.

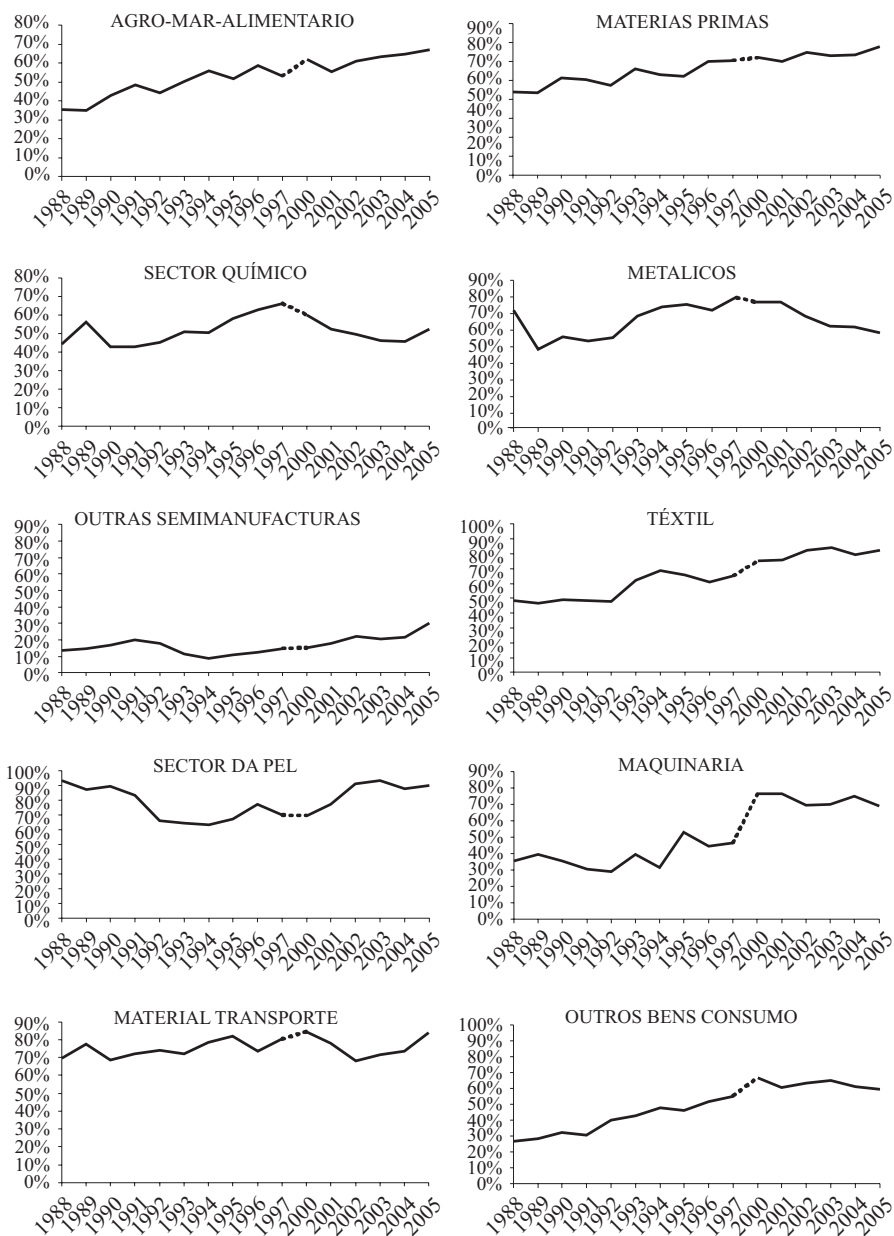
Táboa 2.- Comercio intra-industrial sectorial. Galicia, 1988-2005. Índice de Grubel e Lloyd

	1988	2005	DIF. 05-88
Agro-mar-alimentario	35,5%	67,1%	31,6
Materias primas	44,2%	68,0%	23,8
Enerxético	53,6%	37,6%	-0,2
Sector químico	44,6%	52,4%	7,8
Metálicos	71,9%	57,3%	-14,7
Outras semimanufacturas	13,6%	30,2%	16,6
Téxtil	48,5%	82,7%	34,2
Sector da pel	93,6%	89,7%	-3,9
Maquinaria	35,5%	69,1%	33,7
Material transporte	69,6%	84,1%	14,5
Outros bens consumo	26,8%	59,7%	32,9
Índice global	49,8%	70,5%	20,7
Índice global corrixido	60,0%	75,3%	15,2

FONTE: Elaboración propia a partir da información proporcionada pola Axencia Estatal da Administración Tributaria.

⁴ Cómpre advertir que, aínda que os datos se presentan agregados por sectores, a información de base corresponde a un maior nivel de desagregación por capítulos arancelarios (nomenclatura TARIC). Con todo, por motivos de síntese, presentamos exclusivamente os resultados por grandes sectores.

Gráfica 7.- Evolución do nivel de comercio intra-industrial por sectores. Galicia (1988-2005). Índice de Grubel e Lloyd



FONTE: Elaboración propia a partir da información proporcionada pola Axencia Estatal da Administración Tributaria.

Adicionalmente, cómpre sinalar a nivel comparativo que se aprecia en xeral unha maior proporción de comercio intra-industrial na meirande parte dos sectores entre os anos 1988 e 2005, coa única excepción dos produtos metálicos, de peletería e enerxéticos.

Do mesmo xeito que se fixo no apartado anterior, resulta apropiado combinar a análise sectorial anterior coa introdución dunha perspectiva dinámica. Neste sentido, calculouse o índice marxinal de Brülhart para os respectivos intercambios sectoriais, acadándose os resultados que se presentan na táboa 3.

Táboa 3.- Dinámica do comercio intra-industrial sectorial en Galicia (1988-2005). Índice de Brülhart

	MEDIA 1988-2005	VALOR MÁXIMO
Agro-mar-alimentario	5,82	9,95
Materias primas	1,97	3,21
Enerxético	0,55	0,88
Sector químico	4,31	7,59
Metálicos	3,04	5,46
Outras semimanufacturas	0,88	1,83
Téxtil	1,24	9,39
Sector da pel	5,06	2,33
Maquinaria	0,58	1,37
Material transporte	0,95	2,13
Outros bens consumo	3,59	4,81
Índice global	27,82	37,45

FONTE: Elaboración propia a partir da información proporcionada pola Axencia Estatal da Administración Tributaria.

Os resultados que se derivan da aplicación do índice marxinal de Brülhart apuntan un maior dinamismo na xeración de fluxos intra-industriais no caso dos produtos agromar-alimentarios (inclúese a agro-mar-industria), químicos, peletería, outros bens de consumo, etc.

O valor medio máis elevado, así como o que acada o valor máximo, que alcanza o índice marxinal, é o correspondente ao sector agro-mar-alimentario (5,8%). Este resultado, que pode parecer en principio sorprendente dado que non é este un sector que poidamos considerar de transformación e nivel tecnolóxico moi elevado, inclúe entre outros voluminosas importacións de materia prima (peixe) e exportacións de transformados (conservas). Salvando o caso deste sector, os restantes sectores manufactureiros experimentaron en xeral un cambio medio do comercio intra-industrial relativamente importante. Nesta liña, foron os sectores químico e da pel os que acadaron cifras máis elevadas (4-5%). Séguenlles moi de preto os sectores doutros bens de consumo e produtos metálicos. O sector de maquinaria foi, xunto co enerxético, quen experimentou unha menor compoñente intra-industrial media

nas variacións dos seus fluxos comerciais (0,58%). Finalmente, o escaso cambio experimentado no caso do material de transporte confirma que a meirande parte do comercio intra-industrial deste sector, que podemos considerar como estratéxico para a economía galega, xa estaba en certa medida consolidado con anterioridade.

Para os efectos de síntese, preséntanse na táboa 4 datos para os principais sectores de acordo co volume acumulado do IED de Galicia co exterior ao longo do período 1993-2005. Como se pode comprobar, aparecen dentro do *ranking* das vinte principais actividades en IED algunhas das actividades con maior volume de comercio intra-industrial (fabricación de vehículos, pesca, química...) que, en parte, responde tamén a comercio intra-firma.

Táboa 4.- Principais ramas de actividade por fluxos de IED. Galicia (1993-2005)

RAMA DE ACTIVIDADE	MILES DE EUROS	%
26 Fabricación doutros produtos minerais non metálicos	1.571.646	24,5
52 Comercio polo miúdo, agás o comercio de vehículos de motor, motocicletas e ciclomotores; reparación de efectos persoais e utensilios domésticos	948.755	14,8
34 Fabricación de vehículos de motor, remolques e semirremolques	751.467	11,7
51 Comercio por xunto e intermediarios do comercio, agás de vehículos de motor e motocicletas	658.701	10,3
70 Actividades inmobiliarias	402.336	6,3
66 Seguros e plans de pensións, agás Seguridade Social obrigatoria	362.931	5,6
05 Pesca, acuicultura e actividades dos servizos relacionados con elas	290.784	4,5
15 Industria de produtos alimenticios e bebidas	244.352	3,8
65 Intermediación financeira, agás seguros e plans de pensións	204.854	3,2
27 Metalurxia	163.438	2,5
20 Industria da madeira e da cortiza, agás mobles; cestería e espartería	113.080	1,8
64 Correos e telecomunicacións	110.588	1,7
31 Fabricación de maquinaria e material eléctrico	87.283	1,4
74 Outras actividades empresariais	75.165	1,2
45 Construción	66.807	1,0
25 Fabricación de produtos de caucho e materias plásticas	57.924	0,9
24 Industria química	45.889	0,7
40 Produción e distribución de enerxía eléctrica, gas, vapor e auga quente	37.094	0,6
50 Venda, mantemento e reparación de vehículos de motor, motocicletas e ciclomotores; venda polo miúdo de combustible para vehículos de motor	36.895	0,6
14 Extracción de minerais non metálicos nin enerxéticos	28.509	0,4
Subtotal	6.258.498	97,4
Total	6.425.566	100,0

FONTE: Elaboración propia a partir dos datos do Ministerio de Industria e Comercio.

A significación que poden adquirir estes datos de IED á hora de entender as pautas de comercio intra-industrial seguidas pola economía galega nos últimos anos aconsella a súa inclusión nunha análise máis profunda e ambiciosa da que se aborda no presente traballo. Adicionalmente, esta análise debería considerar o papel que desempeña o comercio fronteirizo co norte de Portugal que, presumiblemente, pode explicar tamén unha parte importante dos fluxos intra-industriais de Galicia co exterior.

5. CONCLUSIÓNS

O obxectivo do presente traballo é cubrir unha parte do déficit analítico existente no estudo das pautas comerciais da economía galega co exterior. En particular, partimos da distinción entre especialización inter-industrial e intra-industrial, que abre interesantes posibilidades de avance no coñecemento da realidade concreta de cada economía. Neste sentido, extraemos a continuación algúns dos resultados máis importantes que obtivemos na análise do caso galego.

Un dos primeiros resultados que cómpre destacar é o notable avance acadado no nivel de comercio intra-industrial no conxunto das relacións de Galicia co exterior. Este feito non só confirma algunhas das tendencias descubertas en anteriores traballos sobre a cuestión, senón que podemos afirmar que parece consolidarse unha dinámica máis robusta cá anterior, salvando algúns matices de índole conxuntural. Este feito suxire, entre outros aspectos, a crecente presenza de vantaxes dinámicas fronte ás tradicionais vantaxes estáticas, baseadas na dotación de recursos, así como unha maior complexidade e intensidade tecnolóxica dos intercambios co exterior.

Estes cambios que se observan no patrón de comercio externo de Galicia non poden ser entendidos sen considerar tamén os crecentes fluxos de IED que se veñen producindo nas últimas décadas e que afectan en particular a sectores que, nalgúns casos, poden ser considerados como estratéxicos (fabricación de vehículos de motor e agro-mar-industria, entre outros).

O elevado grao de comercio intra-industrial acadado pode estar reflectindo un avance na inserción comercial de Galicia no mercado comunitario, aínda que co risco que supón seguir moi centrada esa inserción nun número reducido de sectores (automóbiles e motores, por exemplo) e empresas.

Por último, e aínda que non foi obxecto de estudo no presente traballo, cómpre tamén destacar un resultado que foi identificado en anteriores traballos (Rodil, 1998b, 1999): a menor presenza de comercio intra-industrial nas relacións de Galicia co resto do Estado. O dito resultado esixe unha revisión á luz de datos máis recentes para comprobar en que medida persiste esa brecha con respecto ao comercio internacional ou se se aprecian cambios nos últimos anos. A publicación da próxima táboa input-output de Galicia pode ofrecer bastante luz a este respecto.

BIBLIOGRAFÍA

- BALASSA, B. (1963): "European Integration: Problems and Issues", *American Economic Review*, vol. 30.
- BALASSA, B. (1965): "Trade Liberalization and Revealed Comparative Advantage", *Manchester School of Economic and Social Studies*, 33 (2), pp. 99-123.
- BALASSA, B. (1986): "Intra-Industry Specialization: A Cross-Country Analysis", *European Economic Review*, vol. 30 (1), (February), pp 27-42. Elsevier.

- DURÁN LIMA, J. E.; VENTURA-DIAS, V. (2003): *Comercio intra-firma: concepto, alcance y magnitud*. CEPAL, División de Comercio Internacional e Integración.
- DUSSEL PETERS, E.; LEÓN GONZÁLEZ PACHECO, A. (2001): “El comercio intraindustrial en México, 1990-1999”, *Comercio Exterior*, vol. 51, núm. 7. México.
- EKANAYAKE, E.M.; VEERAMACHENENI, B.; MOSLARES, C. (2006): “Una estimación empírica del comercio intra-industrial entre EE.UU. y España”, *Estudios de Economía Aplicada, Revista Estudios de Economía Aplicada*, vol. 24, pp. 633-655.
- GONZÁLEZ GARCÍA, J.L. (1991): “Comercio intraindustrial e integración económica. El caso de Castilla y León”, *Información Comercial Española*, núm. 693, pp. 123-137.
- GRUBEL, H.G.; LLOYD, P.J. (1975): *Intra-Industry Trade: The Theory and Measurement of International Trade in Differentiated Products*. London: Macmillan.
- HINE, R.C. et al. (1993): *Comercio intraindustrial y convergencia económica en el ámbito regional: el caso de la Comunidad Valenciana*. (Documento de Trabajo, 93-03). Federación Valenciana de Cajas de Ahorros, Servicio de Estudios.
- KRUGMAN, P.R.; OBSTFELD, M. (1995): *Economía internacional: teoría y política*. Mc Graw Hill.
- LANCASTER, K. (1980): “Intra-Industry Trade Under Perfect Monopolistic Competition”, *Journal of International Economics*, vol. 10 (2), (May), pp. 151-175. Elsevier.
- MARKUSEN, J.R.; VENABLES, A.J. (2000): “The Theory of Endowment, Intra-Industry and Multi-National Trade”, *Journal of International Economics*, vol. 52, 2, (December), pp. 209-234.
- MARTÍN, J.; ORTS, V. (1995): “Comercio intraindustrial en España: determinantes nacionales y sectoriales”, *Revista de Economía Aplicada*, vol. III, núm. 7, pp. 45-62.
- MARTÍN, J.; ORTS, V. (1996): “Naturaleza y causas del comercio intra-industrial”, *Revista Ekonomiaz*, núm. 36, pp. 79-101.
- OCDE (2002): *Intra-Industry and Intra-Firm Trade and the Internationalisation of Production*. OECD Economic Outlook.
- RÍO SÁNCHEZ, F.J. DEL (1996): “Evolución histórica y tendencias recientes en el comercio intraindustrial de los países de la CE”, *Información Comercial Española*, núm. 749, pp. 159-168.
- RODIL, O. (1998a): “Comercio, tecnoloxía e periferia, unha aproximación á economía galega”, *Revista Galega de Economía*, vol. 7, núm. 1, pp. 243-256.
- RODIL, O. (1998b): “Pautas recentes na evolución do comercio intraindustrial en Galicia”, *Análise Empresarial*, núm. 28, pp. 33-37.
- RODIL, O. (1999): “O comercio intra-industrial na economía galega: unha análise global e sectorial”, en M. Jordán e X. Fernández: *Desenvolvemento e globalización*, pp. 255-265. Universidade de Santiago de Compostela, Servizo de Publicacións e Intercambio Científico.
- VENCE, X.; RODIL, O. (2002): “Evolución do contido tecnolóxico do comercio externo de Galicia (1980-1998)”, en E. López e J.J. Ares: *Novos escenarios para a economía galega*, pp. 167-179. Universidade de Santiago de Compostela, Servizo de Publicacións e Intercambio Científico.
- VERDOORN, P. (1960): “The Intra-Bloc Trade of Benelux”, en E.A.G. Robinson [ed.]: *Economic Consequences of the Size of Nations, Proceedings of a Conference held by The International Economic Association*. London: Mcmillan.