



La inmigración en Burela: aspectos demográficos, económicos y sociales

María Fernández Lamelas

Universidad de Santiago de Compostela

Facultad de Geografía e Historia

Grado de Geografía y Ordenación del Territorio

Trabajo de Fin de Grado

Tutora: Lucrezia Lopez

Curso: 2020-2021

Índice

| | |
|---|----|
| 1. Introducción | 5 |
| 2. Marco teórico | 7 |
| 2.1 Los flujos migratorios | 7 |
| 2.1.1 <i>Caracterización de las migraciones actuales</i> | 8 |
| 2.1.2 <i>Efectos de las migraciones en la sociedad de acogida</i> | 11 |
| 2.2 La inmigración en España | 13 |
| 2.2.1 <i>Flujos migratorios de población extranjera y su origen</i> | 13 |
| 2.2.2 <i>Consecuencias de una sociedad diversa</i> | 18 |
| 2.3 Galicia, de emigración a inmigración | 19 |
| 2.3.1 <i>Características del modelo inmigratorio gallego</i> | 19 |
| 3. Caso de estudio: Burela | 23 |
| 3.1 Caso de estudio: el municipio de Burela | 26 |
| 3.1.1 <i>Origen y caracterización de la inmigración en Burela</i> | 28 |
| 3.2 Aspectos económicos | 34 |
| 3.3 Aspectos sociales | 36 |
| 4. Fuentes y metodología | 38 |
| 5. Resultados y discusión | 40 |
| 5.1 <i>Llegada</i> | 40 |
| 5.2 <i>Trabajo</i> | 41 |
| 5.3 <i>Educación</i> | 41 |
| 5.4 <i>Relaciones sociales</i> | 42 |
| 5.5 <i>Transformación espacial</i> | 43 |
| 5.6 <i>Problemáticas</i> | 43 |
| 5.7 <i>Conclusiones</i> | 45 |
| Bibliografía | 49 |
| ANEXOS | 53 |

Índice de tablas

| | |
|--------------|----|
| Tabla 1..... | 26 |
| Tabla 2..... | 29 |
| Tabla 3..... | 33 |
| Tabla 4..... | 33 |
| Tabla 5..... | 35 |

Índice de figuras

| | |
|-----------------|----|
| Figura 1..... | 15 |
| Figura 2..... | 16 |
| Figura 3..... | 17 |
| Figura 4..... | 22 |
| Figura 5..... | 23 |
| Figura 6..... | 24 |
| Figura 7..... | 27 |
| Figura 8..... | 30 |
| Figura 9..... | 31 |
| Figura 10..... | 32 |
| Figura 11..... | 32 |
| Figura 12..... | 35 |
| Figura 13..... | 36 |
| Figura 14 | 39 |

Relación de abreviaturas

CES: Consejo Económico y Social

ESO: Enseñanza Secundaria Obligatoria

IGE: Instituto Galego de Estadística

INE: Instituto Nacional de Estadística

OIM: Organización Internacional para las migraciones

OIT: Organización internacional del trabajo

Resumen y palabras clave

Resumen

La inmigración en Burela: aspectos demográficos, sociales y económicos es el título que he elegido para mi Trabajo de Fin de Grado. Su hipótesis de partida es que Burela es el ayuntamiento lucense con mejor saldo vegetativo, el más joven de la provincia y uno de los más jóvenes de Galicia, además su población ha crecido un 20% en los últimos 20 años. Con este trabajo pretendo ofrecer una visión global a cerca de la historia de las migraciones que tuvieron lugar en este municipio mariñano, así como analizar las consecuencias que la llegada de inmigrantes de muy diversas nacionalidades supuso para su población, su sociedad y su economía. Para la elaboración de este trabajo es necesaria una revisión bibliográfica del tema de la inmigración en España y en Galicia, para tener una visión más amplia y conocer el contexto además de la realización de encuestas a personas que vivan de cerca esta situación, como trabajadores públicos del municipio, vecinos y también a los propios protagonistas del trabajo, los inmigrantes. De esta manera se procurará responder a uno de los principales interrogantes del trabajo: ¿es real la famosa integración de los inmigrantes en Burela?

Palabras clave: Flujos migratorios, Burela, inmigrante, integración, economía

Resumo

A inmigración en Burela: aspectos demográficos, sociais e económicos é o título que escollín para o meu Traballo de Fin de Grao. A súa hipótese de partida é que Burela é o concello lucense con mellor saldo vexetativo, o máis novo da provincia y un dos máis dos máis novos de toda Galicia, ademáis a súa poboación creceu un 20% nos últimos 20 anos. Con este traballo pretendo ofrecer unha visión global a cerca da historia das migracións que tiveron lugar neste municipio mariñano, así como analizar as consecuencias que a chegada de inmigrantes de diversas nacionalidades supuxo para a súa poboación, a súa sociedade e a súa economía. Para a elaboración deste traballo foi necesaria unha revisión bibliográfica do tema da inmigración en España e en Galicia, para ter unha visión máis ampla e coñecer o contexto. Ademáis tamén recurrín á realización de enquisas a persoas que vivían esta situación de cerca, como traballadores públicos do concello, veciños e

tamén aos propios protagonistas do traballo, os inmigrantes. Desta maneira procurarase responder a un dos principais interrogantes do traballo: é real a famosa integración dos inmigrantes en Burela?

Palabras chave: Fluxos migratorios, Burela, inmigrante, integración, economía

Abstract

Immigration in Burela: demographic, social and economic aspects is the title I have chosen for my Final Degree Project. The starting hypothesis of the work is that Burela is the Lugo city council with the best vegetative balance, the youngest in the province and one of the youngest in Galicia, in addition its population has grown by 20% in the last 20 years. With this work I intend to offer a global vision about the history of the migrations that took place in this Mariñano municipality, as well as to analyze the consequences that the arrival of immigrants of very different nationalities had for its population, its society and its economy. For the preparation of this work, a bibliographic review of the subject of immigration in Spain and Galicia is necessary, to have a broader vision and know the context, as well as conducting surveys of people who live this situation closely, as public workers of the municipality, neighbors and also the protagonists of the work, immigrants. In this way, an attempt will be made to answer one of the main questions of the work: is the famous integration of immigrants in Burela real?

Key words: Migratory flows, Burela, immigrant, integration, economy

1. Introducción

Los movimientos migratorios están presentes en toda la historia de la humanidad y tienen una importante capacidad de transformación social (Ayuso y Pinyol, 2010). Desde sus orígenes el ser humano decide dejar su lugar de procedencia para buscar mejores oportunidades de vida. Huye de la pobreza, de las guerras, de catástrofes naturales y de otras situaciones que le impiden vivir dignamente y progresar. La Organización Internacional para las Migraciones (OIM) (2019) denomina migración al movimiento de personas fuera de su lugar de residencia habitual; dicho movimiento puede darse hacia el territorio de otro Estado (migración internacional) o dentro de un mismo país (migración interna).

No existe una definición universalmente aceptada para el término migrante, pero la OIM (2019) lo define como cualquier persona que se desplaza a través de una frontera internacional o dentro de un país independientemente de: la situación jurídica, las causas de su desplazamiento, el carácter voluntario o involuntario del mismo o la duración de su estancia. Este concepto no tiene un estatus legal y por eso es más común que se utilicen los términos inmigrante o emigrante que definen mejor la idea y tienen estatus legal (Romaní de Gabriel, 2015). Sin embargo, la noción de inmigrante es un término sociológico más amplio, pues se puede considerar inmigrante a aquella persona que, aunque no ha vivido la experiencia de cruzar una frontera, tiene en su biografía un trasfondo migratorio que marcará su vida, como es el caso de los hijos nacidos en el país de destino (CES, 2019).

En cada época, las migraciones han tenido importancia y volúmenes diferentes, también han sido diferentes las causas que las han provocado (Ayuso y Pinyol, 2010). El proceso de globalización, que impera en el planeta, es uno de los responsables de la intensificación de las corrientes migratorias internacionales. Lo mismo que las mercancías, el capital y las ideas cruzan fronteras para llegar a todas las partes del planeta, también lo hacen las personas, aunque las mismas encuentran a veces más dificultades para atravesarlas. En consecuencia, los flujos migratorios alcanzan cada vez mayor volumen y diversifican su procedencia y destino, convirtiéndose en un fenómeno global (Alonso, 2010). Además,

los movimientos migratorios generan efectos en los países de origen y en los de acogida. Los países de origen sufren una pérdida de población más joven y productiva, pero se benefician de las remesas de dinero que estos jóvenes trabajadores envían a sus familias. En los países de acogida los efectos positivos se dejan ver en la demografía, en la economía y en el aspecto social. Las sociedades ganan en diversidad y en riqueza cultural, se atenúa la pérdida de efectivos humanos en países con altos índices de envejecimiento, como España y crece la economía gracias a la incorporación de estos jóvenes al mercado laboral con fuerte presencia en sectores con gran peso económico (Malheiro, 2012).

Si en otros períodos históricos los europeos han protagonizado emigraciones masivas (como las que tuvieron lugar durante el siglo XIX y primera mitad del XX, hacia América), la actual historia migratoria es a la inversa y Europa se ha convertido en receptor de inmigrantes procedentes de todos los continentes. En este escenario, España se ha convertido en la puerta de entrada en Europa para muchos inmigrantes, tanto por su localización geográfica (al sur de Europa, a poca distancia del continente africano) como por su proximidad cultural (con América Latina). Este motivo justifica el hecho de que España ocupe el décimo puesto en la lista mundial de países receptores de inmigrantes. Por su parte, Galicia, que había sido la mayor comunidad emisora de inmigrantes de España en todas las etapas migratorias contemporáneas, cambia su signo migratorio a finales del siglo XX, cuando se generaliza aquí el proceso de llegada de inmigrantes. Por su situación geográfica alejada de los principales ejes de desarrollo económico más importantes a nivel español y continental, este proceso se realiza de forma más lenta y con unas dimensiones menores (González, 2008)

Este trabajo se centra en un punto concreto de la geografía gallega, que, a pesar de estar alejado de los principales núcleos económicos de la comunidad, no solo en cuanto a distancia geográfica, sino también por la ausencia de una infraestructura de transporte “moderna y eficiente”, ha sido receptor de inmigrantes desde la década de 1970. Se trata del municipio de Burela, en el norte de la provincia de Lugo. En este pequeño municipio de poco menos de 8 km² conviven personas de más de treinta nacionalidades (Oca, 2013). La hipótesis de partida del presente Trabajo de Fin de Grado (TFG) es que Burela no siga la tendencia al envejecimiento que predomina en Galicia, especialmente en las provincias orientales probablemente debido al impacto positivo de la inmigración en la

demografía. De hecho, es el ayuntamiento lucense con mejor saldo vegetativo, el más joven de la provincia con una edad media de 44 años y uno de los más jóvenes de Galicia, además su población ha crecido un 20% en los últimos 20 años. Por todo ello, el objetivo principal del presente TFG es ofrecer una visión global a cerca de la historia de las migraciones que tuvieron lugar en este municipio mariñano y analizar las consecuencias que la llegada de inmigrantes de muy diversas nacionalidades supuso y supone para su población, su sociedad y su economía.

El TFG consta de cinco partes. En la primera parte, se presenta una revisión teórica del tema de las migraciones, contextualizando esas cuestiones a escala nacional y autonómica. En la segunda parte, se retoma la escala autonómica para contextualizar mejor la escala municipal del caso de Burela, esta decisión responde a la intención de aproximarse a las peculiaridades de las dinámicas del caso de estudio. Sigue un breve apartado relativos a fuente y metodología, en el cual se aclararán las fuentes empleadas y las pautas relativas al trabajo de campo y a la recopilación y tratamiento de los datos. Los mismos son presentados en el apartado de análisis de los resultados. Finalmente, en las conclusiones se resumen los aspectos destacables del TFG.

2. Marco teórico

Los flujos migratorios, tan antiguos como la humanidad, se han convertido, hoy en día, en un fenómeno de gran magnitud que afecta a todo el planeta. En esta parte teórica se intentará, en primer lugar, dar una visión sobre las causas de los movimientos migratorios y sus consecuencias para aproximarnos luego al contexto español, donde el fenómeno inmigratorio de nacionalidad extranjera ha adquirido gran intensidad y nos sirve para acercarnos al caso gallego, puesto que, aunque el fenómeno de la inmigración extranjera en Galicia tiene unas características específicas; forman parte del modelo inmigratorio español.

2.1 Los flujos migratorios

Los flujos migratorios forman parte de la evolución y del progreso del ser humano; su objetivo es fundamentalmente la búsqueda de mejores oportunidades de vida (CES,

2019). A diario, se producen movimientos de personas en todo el mundo; desde desplazamientos para buscar agua potable en regiones del África subsahariana, hasta viajes de negocios que en cuestión de horas llegan al otro lado del planeta, incluso el alumnado se desplaza unos kilómetros para ir a su centro de estudios. Estos movimientos no implican un abandono del propio territorio o país. Sin embargo, existen otros desplazamientos en los que se deja atrás el país o lugar de origen de manera temporal o definitiva, con consecuencias de carácter demográfico, económico, sociocultural y político en la sociedad de origen y en la de destino (Lorenzo et al., 2009). A continuación, nos centramos en la inmigración que viene de otro país: inmigración extranjera.

2.1.1 Caracterización de las migraciones actuales

Actualmente, los motivos por los que una persona decide dejar su país son diversos. Entre ellos, el factor económico sigue siendo uno de los más importantes, pues se caracteriza por la búsqueda de un futuro laboral que permita una vida mejor. La gran mayoría de los migrantes internacionales son trabajadores, de hecho, según las *Estimaciones mundiales de la OIT sobre los trabajadores migrantes* (OIT, 2017) existían en el mundo 164 millones de trabajadores migrantes en 2017. Otros motivos que influyen en las migraciones son la huida de conflictos bélicos, la difusión del modo de vida occidental, la acción de las redes migratorias, la presión demográfica o el deterioro medioambiental y también factores culturales o históricos (Lorenzo et al., 2009). Es sobre todo el actual contexto político y económico lo que aviva los flujos migratorios: la división espacial de la riqueza que resulta de las grandes desigualdades entre el Norte y el Sur es la principal causa de los desplazamientos a escala mundial. Sin embargo, en un mundo globalizado que tiende a flexibilizar las fronteras para la libre circulación de capital, tecnología, información o mano de obra, surgen barreras (sobre todo legales) para contener la libre circulación de millones de personas expulsadas de sus países que buscan salir del atraso (González, 2008; Malheiro, 2012; Piñeiro et al., 2018). Asimismo, se está produciendo un creciente aumento de políticas restrictivas a la migración y de discursos que criminalizan a los inmigrantes, sobre todo a los “sin papeles” alegando que causan graves pérdidas para las economías nacionales y amenazan la seguridad ciudadana y la identidad nacional (Nail, 2015). A pesar de todo, en 2019, 272 millones de personas vivían en un país distinto del que nacieron, 51 millones más que en el año 2010 (OIM, 2020). Los

migrantes internacionales representan hoy un 3,5% de la población mundial, según *el Informe sobre las migraciones en el mundo* (OIM, 2020).

Nail (2015) señala que el siglo XXI será el siglo del migrante debido al gran aumento de los movimientos humanos entre territorios y porque se están estableciendo en el mundo mecanismos de expulsión para controlar y combatir este fenómeno. Desde su punto de vista, esta preocupación ha estado presente a lo largo de la historia de la humanidad ya que la expansión de la civilización ha requerido de expulsión de migrantes por medio de diferentes mecanismos de expulsión: de tipo territorial (desposesión de tierras), político (privación del derecho a moverse libremente a través de muro), jurídico (criminalización, encarcelamiento) y económico (desempleo entre otros). Ya en el pasado han tenido lugar flujos migratorios intensos, como aconteció entre mediados del siglo XIX y hasta la Primera Guerra Mundial, cuando 60 millones de europeos partieron hacia América (Rodríguez, 2013). La actual novedad es la diversidad de procedencias; mientras que en las primeras migraciones con datos registrados (s. XIX) predominaban los migrantes europeos, en la última década del siglo XX el origen de los flujos abarca todos los continentes (Aldrey et al., 2008; CES, 2019). En el año 2015, la mitad de los migrantes del mundo habían nacido en países asiáticos (India, China, Pakistán y Bangladesh). En América, el principal país emisor de inmigrantes es México y en Europa destacan países como Ucrania, Polonia, Rumanía. También son más diversos los destinos: Europa y Asia acogieron en el año 2015 más de la mitad de la población mundial de migrantes internacionales, seguidas de América del Norte, África, América Latina y Caribe y Oceanía (CES, 2019).

La migración de México a Estados Unidos merece una mención especial porque representa el flujo migratorio más importante del mundo contemporáneo. México tiene una de las mayores poblaciones migratorias del mundo (migración internacional interna). Casi la mitad de la población mexicana se ha desplazado por culpa de la miseria hacia otras zonas del país (capital) o al extranjero (Estados Unidos, principalmente). Al otro lado está Estados Unidos, con la mayor comunidad de inmigrantes del mundo (el 58% de los cuales provienen de México). Esta migración de México a Estados Unidos registra el mayor número de inmigrantes indocumentados del mundo, que son más propensos a

sufrir racismo, discriminación social y formas de expulsión social que los inmigrantes en situación legal. Además, este flujo migratorio es considerado el resultado del primer gran experimento de la política económica neoliberal, que se ha extendido por el mundo con iguales resultados (Nail, 2015).

Según las estimaciones en las próximas décadas los flujos migratorios seguirán intensificándose debido al aumento de la población mundial, que crecerá sobre todo en las partes más pobres del planeta (OIM, 2019). Además, aumentará la feminización de las migraciones y la presencia de los “sin papeles” (Alonso, 2010); no menos relevante, será el aumento de la migración infantil y la aparición de las migraciones climáticas, que los expertos ven como un grave problema (CES, 2019). Ya en la actualidad, 25 millones de personas se encuentran desplazadas por motivos medioambientales. Las mismas proceden fundamentalmente de América Latina, África y Asia y huyen de sequías, desertificación y subidas del nivel del mar. Estos desplazamientos y reubicaciones ya producen un impacto medioambiental y un aumento del riesgo de pobreza a nivel mundial (CES, 2019).

La presencia de la migración femenina no ha sido tomada en cuenta hasta los años 90 del siglo XX (hasta aquel entonces las mujeres eran más bien dependientes de los hombres) pero siempre ha estado ahí (Hernández y González, 2010). Sin embargo, es a finales de dicha década cuando se produce un aumento importante en su número, hasta casi superar las cifras referidas a los hombres. Además, pasan de ser acompañantes del hombre a protagonistas del desplazamiento (Piñeiro et al., 2018). Según datos de Naciones Unidas en el año 1960 el 46% de los flujos migratorios estaban formados por mujeres y en el 2006 las mujeres representaban ya el 49,6% del total mundial de migrantes internacionales. Muchas de estas mujeres, que ya en su lugar de origen padecían una situación discriminatoria, pueden encontrar en sus destinos, una doble o triple discriminación, es decir: por su condición de inmigrante, por ser mujer y por ser trabajadora (Hernández y González, 2006; Lorenzo et al., 2009; Valverde, 2013). A pesar de formar parte de un colectivo heterogéneo, comparten una serie de problemas comunes, entre ellos el acceso al mundo laboral, la discriminación laboral y los prejuicios sociales. La pobreza es, como para los hombres, el principal motivo que las obliga a abandonar su

lugar de origen. Otros motivos son la reagrupación familiar y el mantenimiento de la cadena económica en el país de origen (Lorenzo et al., 2009).

2.1.2 Efectos de las migraciones en la sociedad de acogida

La presencia de inmigrantes en nuestra sociedad suscita grandes debates y muchas personas los miran con inquietud, no porque representen una amenaza para sus puestos laborales, sino porque sus comportamientos, habla, modos de vestir en la convivencia diaria puede generar rechazo o desconfianza. Son los llamados prejuicios culturales (Malheiro, 2012). Según el sociólogo Escobar (1997), el ciudadano de una ciudad multicultural, donde el contacto con el extranjero forma parte de las relaciones sociales cotidianas, no tiene la suficiente madurez para comprender y vivir en esta nueva realidad. Los ciudadanos están condicionados por el “miedo al extranjero” que impide la comunicación entre las diferentes culturas y por tanto no se lleva a cabo una integración cultural (Lopez, 2015).

Sin embargo, la inmigración también aporta posibilidades para la sociedad de acogida, como se puede observar a nivel demográfico, económico y social. La tendencia demográfica actual de la mayoría de los países desarrollados, sobre todo europeos, se caracteriza por un debilitamiento del ritmo de crecimiento de la población, descenso de la fecundidad y envejecimiento demográfico (León, 2005). Ante este escenario, la inmigración puede ser un factor importante para la evolución de la población en estos países. De manera directa, la llegada de inmigrantes aumenta el número de habitantes y contribuye al crecimiento de la población de un territorio que en muchos casos está perdiendo efectivos (como en el caso de Galicia) (León, 2005). También contribuye a matizar la tendencia al ensanchamiento de la parte alta de la pirámide de población por el predominio de las edades centrales (entre 20 y 50 años) en la composición de los flujos de inmigrantes; es decir, suaviza la tendencia al envejecimiento (CES, 2019; León, 2005). La llegada de inmigrantes en su mayoría adultos jóvenes incide en otras variables; una de ellas es el crecimiento vegetativo que potencia la natalidad y reduce la mortalidad, otro indicador beneficiado es la tasa de nupcialidad (López de Lera, 2011). Si bien la inmigración puede contribuir de manera positiva en la estructura de la población de los territorios de acogida, este efecto dinamizador es temporal. De hecho, para percibir un

mayor beneficio, la inmigración tendría que ser indefinida, puesto que con el paso del tiempo la población inmigrante también envejece y se adapta a los patrones reproductivos de la sociedad de acogida (León, 2005).

A nivel económico, el rejuvenecimiento de la población que provoca efectos positivos sobre el empleo, la seguridad social, el consumo, la política fiscal y el crecimiento económico. En muchos países de acogida, la inmigración es uno de los factores clave del crecimiento económico como por ejemplo en Estado Unidos con la emigración mexicana (Albo y Ordaz, 2011), pues contribuye a aumentar la población activa y a dinamizar sectores con mucho peso económico (construcción, hostelería, turismo y servicio doméstico). Además, en ocasiones, los trabajadores inmigrantes ocupan puestos que los nativos no están dispuestos a aceptar (Albo y Ordaz, 2011; CES, 2019). Asimismo, la inmigración puede ayudar a mantener ese equilibrio porque los inmigrantes suelen entrar a formar parte de la población activa y contribuyente. Además, por un lado, los ingresos percibidos por las personas inmigrantes trabajadoras les permiten invertir en bienes y servicios en la sociedad de destino, aumentando así el consumo. En ocasiones, los inmigrantes crean sus propias empresas en las sociedades de acogida. Por otro lado, estos ingresos benefician también a las sociedades de origen en forma de remesas de dinero que los inmigrantes envían a sus familiares cada cierto tiempo (Albo y Ordaz, 2011).

Las migraciones contribuyen a la diversidad cultural que enriquece la experiencia humana, junto a cambios que afectan a los recién llegados y a la sociedad de acogida. Por eso, en esta última surgen debates sobre cómo puede articularse esa diversidad, que supone un reto importante para los poderes públicos. Las políticas enfocadas a la gestión de la diversidad deben de cumplir los principios de “respeto e igual reconocimiento y garantía de los derechos fundamentales y la posibilidad de participar en la construcción de una democracia plural e inclusiva, que no institucionalice una vez más la exclusión” (Lorenzo et al., 2009, p. 80). Exclusión podría definirse como un proceso social que lleva a una persona a no integrarse en una sociedad (ya sea por falta de participación política, económica, social, etc.), dicha situación podría mudar con eficaces estrategias de integración (Lorenzo, et al., 2009). Por integración, se conoce al proceso de adaptación mutua de dos grupos diferentes: foráneos y autóctonos; los foráneos se incorporan a la

sociedad receptora en igualdad de condiciones que los autóctonos, sin perder sus rasgos culturales, y los autóctonos asumen cambios normativos para que esa incorporación sea posible. De manera que la integración no solo implica al inmigrante, sino también a los miembros de la sociedad de acogida. Es un proceso de creación de una nueva ciudadanía (Lorenzo et al., 2009; Piñeiro et al., 2018; Romaní, 2015).

2.2 La inmigración en España

España está en el grupo de principales países del mundo receptores de inmigrantes (OIM, 2019). Su incorporación fue tardía si la comparamos con otros países europeos y vino de la mano del desarrollo económico social y político que tuvo lugar a mediados de la década de los años 70 del siglo pasado (López de Lera, 2015). También influyó la crisis económica que por esas fechas padecían los países europeos industrializados, lo que provocó una reducción de las salidas de españoles hacia Europa y el comienzo de una etapa de retorno de emigrantes. Es, en ese momento, cuando se empieza a notar un progresivo aumento de entradas de población extranjera (González, 2010; Jiménez-Ridruejo, 2006).

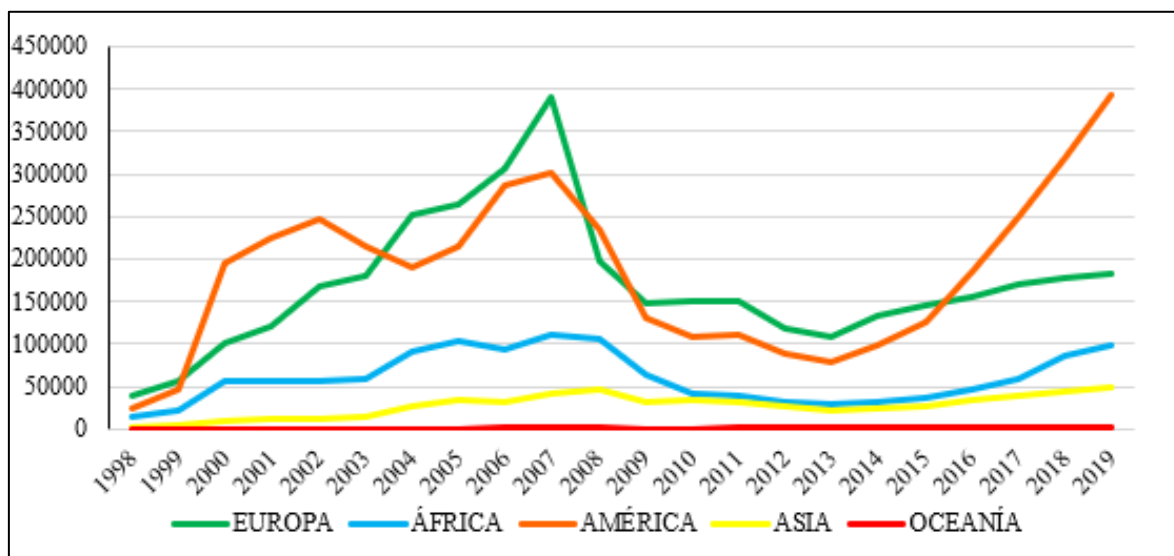
2.2.1 Flujos migratorios de población extranjera y su origen

Los primeros flujos de extranjeros aparecen en la zona del Mediterráneo en torno a los años 80 y hasta finales de esta década sería los más significativos. Son europeos de clase media que invierten sus ahorros en residencias, animados por la diferencia en el valor de su moneda con respecto a la peseta y por ventajas fiscales (González, 2010; Jiménez-Ridruejo, 2006). A mediados de los años 90, la llegada de inmigrantes gana intensidad y se generalizan las procedencias. Llegan flujos desde países con los que España tiene algún vínculo, bien histórico-cultural (países de Latinoamérica) o bien geográfico (África) (González, 2010). Esta llegada coincide con un crecimiento de la economía, sobre todo con el sector de la construcción y con la incorporación de la mujer al mercado de trabajo (Piñeiro et al., 2018). Las crisis económicas, políticas y sociales de varios países de América Latina (Argentina, Venezuela y Ecuador) fueron los detonantes para la intensificación de estos flujos latinoamericanos. También fue decisivo el endurecimiento de la política migratoria de Estados Unidos después de los atentados del 2001 (Ayuso y Pinyol, 2010). La situación de Marruecos y países subsaharianos, con una fuerte presión

demográfica de población joven y con escasez de empleos provoca el deseo de emigrar, siendo España la puerta de Europa (Jiménez Ridruejo, 2006). Una última corriente migratoria de gran importancia a partir de los primeros años del siglo XXI es la de los países del este de Europa.

Hasta mediados de los 90, la población inmigrante se concentra en zonas concretas de España: en las grandes ciudades de tres comunidades (Cataluña, Madrid y Valencia); en poblaciones costeras del Mediterráneo, Canarias, Baleares, y en zonas agrícolas de Andalucía y Murcia, por ser estas zonas las más pobladas y dinámicas económicamente, ya que las corrientes migratorias son en su mayoría de tipo laboral. A partir de estas fechas, la presencia de inmigrantes se generaliza por todo el territorio, siendo todavía escasa en las mesetas y el norte de la península a excepción de Galicia, que ya muestra un mayor número de entradas, en su mayor parte emigrantes retornados (López de Lera, 2015). En la etapa de mayor crecimiento inmigratorio (1996-2007), cinco millones de extranjeros fijaron su residencia en el país y en el 2007 la población inmigrante representaba el 12% de la población total (INE, 2021). Sin embargo, a partir del 2008 hay un cambio de tendencia, la crisis financiera de ese año afectó enormemente al mercado laboral, especialmente al sector de la construcción. Esto trajo consigo un parón en los flujos migratorios y un retorno de inmigrantes. Entre 2007 y 2012, la inmigración extranjera disminuyó un 64% y la emigración extranjera aumentó un 61% (Delgado y Martínez, 2016). Tras esta crisis los flujos de entrada volvieron a ascender rápidamente y se intensificaron desde el 2015, llegando en 2017 a volúmenes del año 2008 (más de 500.000 extranjeros llegaron a España). En el año 2019, llegaron de otros países 750.480 personas según cifras del Instituto Nacional de Estadística (INE). Las entradas de inmigrantes de origen americano experimentan un aumento considerable en el período de 2016-2017, seguidos de europeos y africanos, sin embargo, la cifra de asiáticos es poco significativa (CES, 2019), como podemos observar en el siguiente gráfico (Figura 1).

Figura 1. Evolución de inmigrantes por continente de procedencia.



Fuente: INE. Elaboración propia.

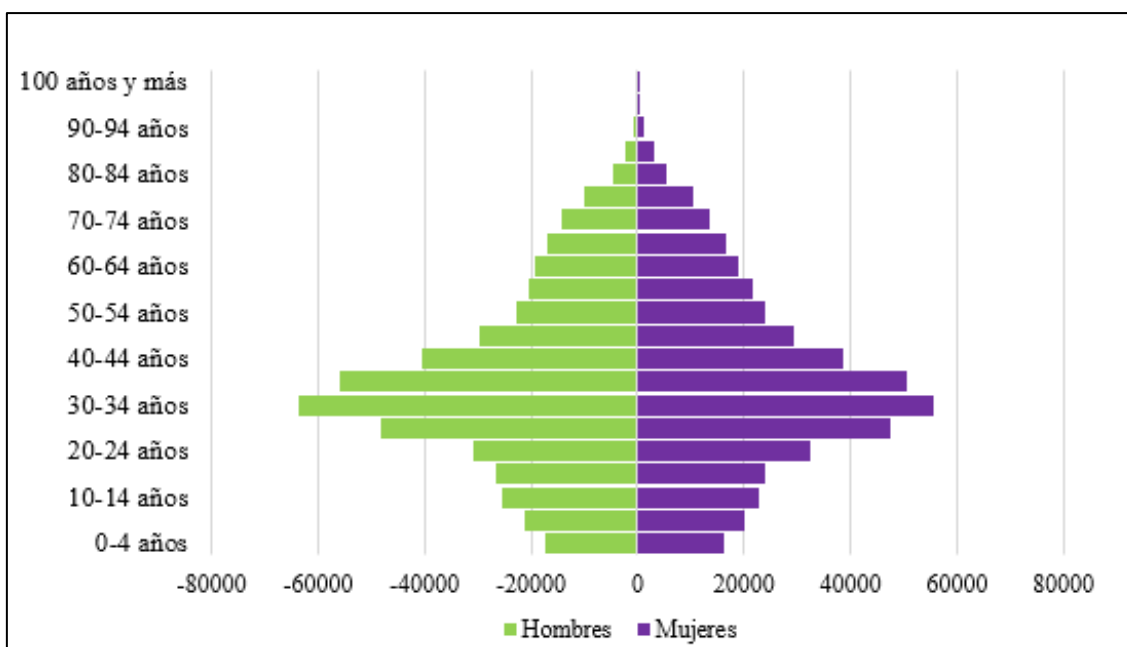
A 1 de enero de 2020, la población extranjera residente en España era de 5.235.375 personas, que representa un 11,06% de la población de España. En estos últimos años, aumenta el número de llegadas de personas de nacionalidad venezolana, debido a la crisis económica y política que está viviendo su país, continúan los flujos tradicionales de países que cuentan con una población muy asentada en España (Aldrey et al., 2008; González, 2010); de hecho, el grupo más numeroso es el marroquí, que representa el 16,1% de la población inmigrante. Rumanía ocupa el segundo lugar (13%). También se nota una mayor feminización y un cambio en la composición por edades en los flujos migratorios (CES, 2019) (ANEXO I).

2.2.2 Características sociodemográficas

El fenómeno inmigratorio tiene reflejo en la estructura demográfica del país receptor y en España es de gran importancia si tenemos en cuenta la coyuntura demográfica del país: una población con elevados índices de envejecimiento, bajas tasas de fecundidad y mortalidad (CES, 2019; Jiménez-Ridruejo, 2006; López de Lera, 2015). La consecuencia más importante de este fenómeno es el aumento de la población, que llegó a crecer casi en 5 millones en las etapas de llegadas masivas (1995-2007) (INE). Además, las personas que llegan a este país son población joven (entre 25 y 35 años), lo que da lugar a un mayor crecimiento en este grupo de edades y contribuye a suavizar el proceso de envejecimiento.

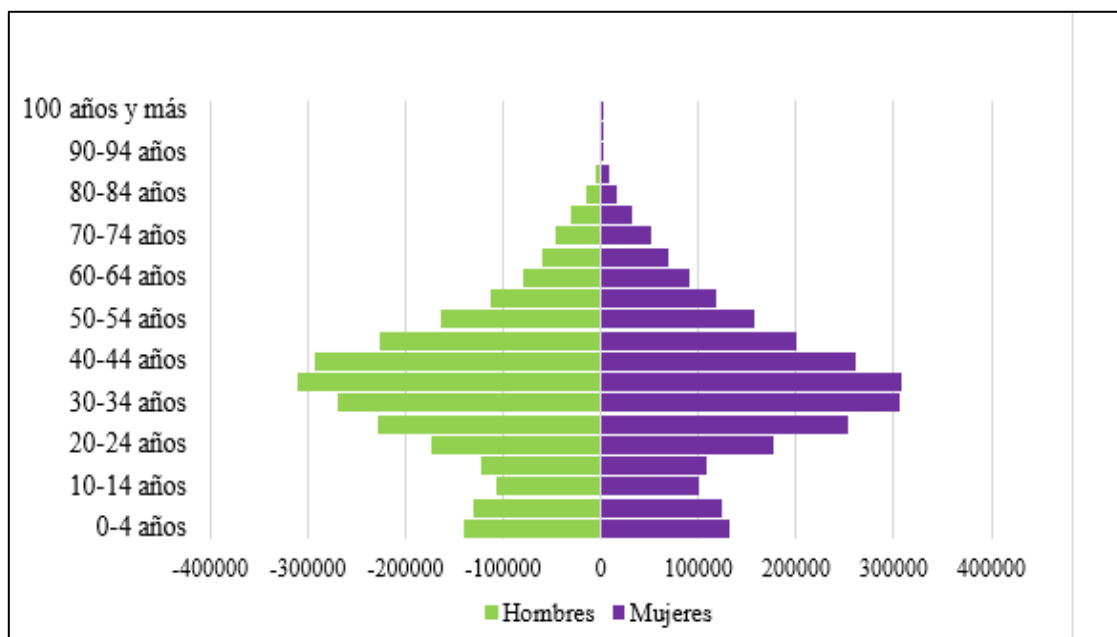
Este predominio de la población joven se puede apreciar en las siguientes pirámides (Figuras 3 y 4), que reflejan un ensanchamiento de los grupos de edad laboral, una base estrecha y un pico también estrecho por la escasa proporción de personas mayores (aunque entre los inmigrantes procedentes de algunos países europeos como Reino Unido o Alemania hay una proporción importante de jubilados). La comparación entre la pirámide del año 2000 con la del 2019 muestra el aumento en el número total de inmigrantes y la feminización de los flujos, con un mayor equilibrio entre hombres y mujeres en las franjas de edad laboral, debido a la llegada de más mujeres en los últimos años (unas llegan solas en busca de trabajo, otras con motivo de reagrupamiento familiar).

Figura 2. Pirámide de población extranjera de España en el año 2000.



Fuente: INE. Elaboración propia.

Figura 3. Pirámide de población de España en el año 2019.



Fuente: INE. Elaboración propia.

En lo que se refiere a la feminización de las migraciones, el porcentaje de mujeres supera al de hombres en algunas nacionalidades de Europa del Este (Ucrania y Rumanía) o de Latinoamérica (Bolivia y Colombia) (ANEXO I). La llegada de mujeres en edad fértil con una mayor tasa de natalidad produce un repunte de la fecundidad en el país y suaviza la tendencia de baja natalidad de la población española. Las mujeres inmigrantes tienen un promedio de hijos superior al de las españolas y son madres a edades más tempranas (aunque como ya indicado anteriormente con el tiempo estos comportamientos tienden a equipararse con la pauta predominante española), (ANEXO II). La llegada de población activa también tiene consecuencias económicas, ya que supone un aumento de población laboral para una sociedad con gran peso de personas de edad avanzada que están jubiladas o próximas a la jubilación. Repercute de manera positiva en el total de afiliaciones a la seguridad social y en la recaudación de impuestos, además de ser mano de obra en sectores importantes donde hay escasez de mano de obra nacional. También ha permitido que muchas mujeres españolas se incorporasen al mercado de trabajo porque muchas extranjeras se ocupan del servicio doméstico en sus casas (Albo y Ordaz, 2011).

2.2.2 Consecuencias de una sociedad diversa

La nueva situación de España como país receptor de inmigrantes ha dado lugar a una sociedad más diversa donde todos deben de tener cabida, independientemente de la raza, el color o el idioma. El acceso al empleo, las condiciones de vida, la participación social y la convivencia entre comunidades son los ejes sobre los que gira la integración de estas personas (CES, 2019). La situación laboral es uno de los factores más importantes para la integración social. El estudio de la situación laboral de los inmigrantes hecho por el Consejo Económico y Social de España en 2019 revela que los mismos están todavía en una situación algo alejada de la media de población autóctona en el mercado laboral: son los que ocupan los puestos que no requieren cualificación o una cualificación media y que no implican ningún grado de responsabilidad (peones agrarios, de pesca, hostelería o construcción) (Romaní, 2015). Los inmigrantes también sufren más desempleo (incluso a igual cualificación), temporalidad, subempleo y bajos salarios (Aldrey et al., 2008). En el caso de las mujeres inmigrantes los sectores de ocupación están todavía más concentrados y orientados a empleos no cualificados (empleadas domésticas) (Valverde, 2013). Esta situación laboral tan desfavorable para el inmigrante produce una desigualdad entre las condiciones materiales de la vida de los autóctonos y los inmigrantes, que es más acusada entre los africanos y latinoamericanos con riesgo de sufrir situaciones de pobreza y exclusión social (Romaní, 2015).

En cuanto a la relación laboral de inmigrantes con el sistema de protección social de los países de acogida (pensiones, prestación de desempleo y rentas mínimas), en España es muy escasa (Jiménez-Ridruejo, 2006). A pesar de que la afiliación de extranjeros a la seguridad social va en aumento, el número de beneficiarios de pensiones es muy reducido; lo mismo pasa con la prestación de desempleo (Albo y Ordaz, 2011). Esta escasa presencia podría deberse a que su trayectoria laboral tiene una mayor movilidad geográfica, elevada temporalidad y peor remuneración (Jiménez-Ridruejo, 2006). El derecho a la atención sanitaria en España para todos los inmigrantes, incluso los que estén en situación irregular, queda regulado con el Real Decreto Ley 7/2018. No obstante, existe una menor accesibilidad a algunos tratamientos que el sistema sanitario público no cubre totalmente, como puede ser la atención bucodental (CES, 2019).

Las condiciones de vida y de residencia de los inmigrantes mejoran conforme se prolonga su estancia en el país. El acceso a la vivienda más frecuente es a través del alquiler, pero el estado y la calidad de éstas es peor que las de los nativos. Otras formas de alojamiento más precarias son viviendas compartidas donde pueden surgir problemas como falta de espacio, condiciones de habitabilidad o problemas de convivencia, así como una peor integración en la comunidad de vecinos, un hecho que puede determinar exclusión residencial. En ocasiones, se producen concentraciones de inmigrantes en ciertas zonas que pueden provocar segregación espacial y acarrear problemas de conflictividad social (Romaní, 2015). La integración social de los/las hijos/as de inmigrantes y la mejora de su rendimiento académico son los retos del sistema educativo español que se encuentra con problemas como la concentración del alumnado inmigrante en centros públicos, bajos rendimientos y logros adquiridos inferiores a los del estudiante nativo, es común el fracaso escolar y que no alcancen un título de ESO (Romaní, 2015).

2.3 Galicia, de emigración a inmigración

Galicia también participa al fenómeno inmigratorio español, sin embargo, por su situación periférica con respecto a los principales polos de desarrollo económico y su nivel de desarrollo, el inicio de estos flujos es un poco más tardío que en España y también las cifras son inferiores en comparación con grandes comunidades receptoras como Madrid y Valencia (Aldrey et al., 2008; González, 2008, 2010). En este apartado, revisamos las características del modelo inmigratorio gallego, como ha favorecido a la llegada de personas de origen extranjero la proximidad de Galicia a Portugal y el fuerte vínculo con los países latinoamericanos.

2.3.1 Características del modelo inmigratorio gallego

En Galicia la inmigración tiene unas características propias que vienen condicionadas por su pasado de tradición emigratoria; de hecho, la emigración ha marcado la sociedad gallega durante décadas (Aldrey y Durán, 2011). Desde finales del siglo XIX se sucedieron diferentes etapas migratorias, la primera tenía como destino principal América Latina y se detuvo con la crisis de 1929. La Segunda Guerra Mundial y la Guerra Civil española mantuvieron paralizados estos movimientos, pero tras esta última, se produce una pequeña emigración de exiliados por razones políticas (hacia Europa). A partir de los

años 50 volvió a intensificarse la emigración hacia América, aprovechando la etapa de crecimiento por la que pasaba el continente (Rodríguez, 2013). La siguiente etapa se produjo a partir de los años 60 hacia Europa. El crecimiento económico de estos países provocó un aumento de salidas de gallegos en particular hacia Suiza, Francia y Alemania. También se produjo en estas fechas una salida hacia otras partes de España (Rodríguez, 2013). En consecuencia, además de la llegada de extranjeros (formando parte del modelo inmigratorio de España), tuvo gran importancia la llegada de gallegos que retornan a la tierra desde Latinoamérica y Europa seguidos en muchos casos de segundas y terceras generaciones y también la inmigración fronteriza (Portugal). Oso, Golías y Villares (2007) reelaboran una tipología de la inmigración en Galicia en la que identifican cinco tipos de inmigrantes:

- *Los retornados*: son aquellos que tienen nacionalidad española y nacieron en Galicia, pero emigraron a Latinoamérica o Europa.
- *Inmigración de retorno a las raíces*: se refiere a la inmigración de descendientes de gallegos nacidos en el extranjero y pueden tener nacionalidad española. Sus vínculos con Galicia varían según los casos. Muchos vienen siguiendo a sus padres (reagrupación familiar).
- *Inmigración por lazos con Galicia*: se refiere a personas de nacionalidad extranjera, sin vínculos familiares con Galicia, pero tienen contacto con gallegos en sus países de origen. Este vínculo de amistad puede impulsar las redes migratorias.
- *Inmigración sin lazos con Galicia*: se refiere a personas de nacionalidad extranjera sin ningún contacto con Galicia ni con la emigración gallega (marroquíes, caboverdianos, rumanos, etc.)
- *Inmigración fronteriza*: se refiere a los importantes flujos de portugueses debido a la proximidad geográfica de ambos territorios.

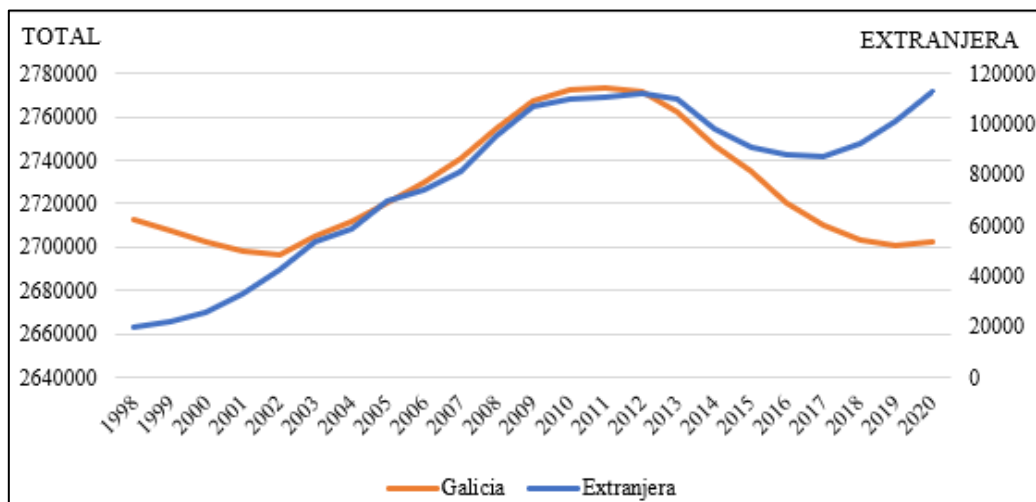
La inmigración internacional gallega se componía en su mayoría de emigrantes que retornaban a la tierra y de sus descendientes. A finales del siglo XX (1998-1999), los movimientos migratorios en Galicia sufren cambios importantes: desciende el número de llegadas de retornados y aumenta el de población extranjera (ANEXO III). Según Aldrey,

González y Santos (2008), la situación geográfica de Galicia en la periferia europea y española, su frontera con Portugal y los vínculos culturales y afectivos con Latinoamérica, sumado a las consecuencias de la globalización, son los factores responsables de los flujos migratorios que llegan a Galicia. Además, la incorporación de España a la Unión Europea en 1986 y los cambios políticos de la década 70-80 afianzaron la relación entre Galicia y Portugal, originando una corriente migratoria de portugueses hacia Galicia que será sostenida a lo largo de los años y la mayoritaria entre los diversos flujos de países europeos. Desde la década de los 90 hasta la actualidad el flujo migratorio más representativo, en volumen y en número de nacionalidades es el latinoamericano, quizás debido a esos vínculos de amistad o vecindad con los gallegos (inmigración por lazos con Galicia). A partir del siglo XXI, las tendencias son la intensificación de los flujos y la diversificación del origen. En 2001, los inmigrantes extranjeros superan por primera vez a los retornados, siendo aún importante el número de emigrantes interiores (hacia otras ciudades de España). Inicia una etapa de crecimiento importante y sostenido en el número de entradas (Aldrey et al., 2008; González, 2010).

Los movimientos migratorios que anteriormente habían supuesto un declive poblacional reinvierten sus tendencias y, a partir del año 2000, suponen un contrapeso a la pérdida debido a la caída del crecimiento vegetativo de la población gallega. Durante toda la década de los 90 la población gallega estaba perdiendo efectivos, pero en los últimos años del siglo XX, coincidiendo con el aumento de los flujos migratorios, esta situación se reorienta y durante la primera década del siglo XXI la población crece un poco más de 65.000 personas entre 2000 y 2009 (Aldrey et al., 2008; INE, 2021). Por lo tanto, el saldo migratorio ha sido el factor determinante del crecimiento hasta el 2009. Además, la llegada de inmigrantes jóvenes produce un aumento de los matrimonios que permite recuperar algo la natalidad y ralentizar la caída del crecimiento vegetativo (López de Lera, 2011). En el año 2010, la población de Galicia alcanza su máximo de los últimos 20 años con casi 2.800.000 habitantes y a partir de entonces se inicia un declive con una pérdida de población de cerca de 100.000 personas en los últimos 10 años (la población total en 2020 es de 2.701.819, según INE). A partir del 2012, la población extranjera sufre una pequeña bajada que provoca un saldo migratorio negativo en los años 2013, 2014 y 2015, a partir de entonces el saldo migratorio vuelve a ser positivo, sin embargo, en estos años

el saldo migratorio no es suficiente para compensar el saldo vegetativo negativo de esta comunidad (Figura 4)

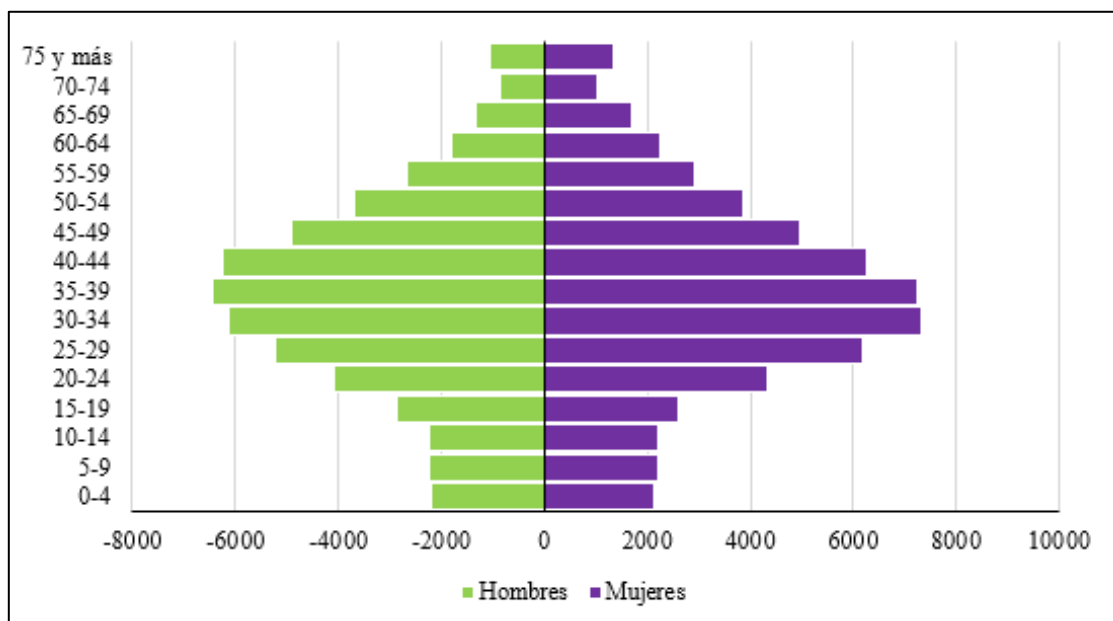
Figura 4. Evolución de la población de Galicia y del número de extranjeros residentes.



Fuente: INE. Elaboración propia.

La población que llega a Galicia desde el extranjero tiene el mismo perfil que la que llega a otras partes de España en busca de trabajo. En su pirámide de población del año 2020 (figura 5) se puede ver que hay un predominio de los grupos de edad de la parte media (entre 25 y 45 años), población joven en edad de trabajar. Se observa un predominio del número de mujeres sobre el de hombres que se debe a una feminización de la inmigración en los últimos años.

Figura 5. Pirámide de población extranjera de Galicia 2020.



Fuente: IGE. Elaboración propia.

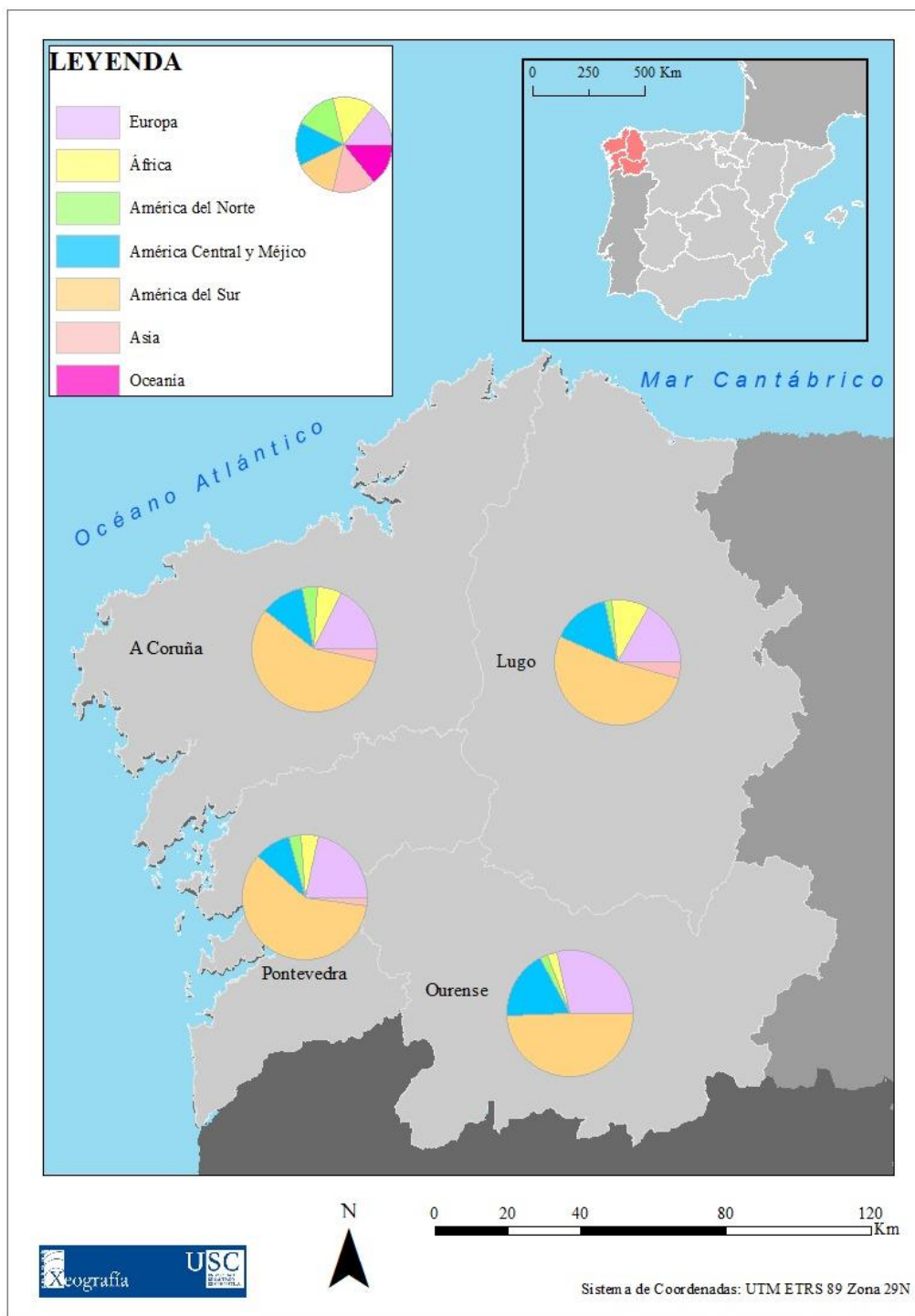
3. Caso de estudio: Burela

Antes de adentrarnos en la caracterización demográfica y económica de los flujos migratorios en Burela, remarcamos a continuación algunos aspectos de las dinámicas migratorias a escala gallega para poder sucesivamente destacar las diferencias con respecto al caso de estudio.

Según datos del IGE, en 2007, residían en Galicia 100.868 (IGE, 2021) extranjeros de más de 100 nacionalidades distintas de todas las regiones del mundo (Fernández et al., 2018; González et al., 2008; González, 2008). Si atendemos a los países de origen, como vemos en el ANEXO IV, los portugueses son el colectivo más numeroso desde el origen de la inmigración a Galicia, aunque su número ha bajado en los últimos años. Dentro de las comunidades latinoamericanas, Brasil es la más numerosa, pero son los venezolanos el colectivo que más ha crecido últimamente. También Colombia tiene un colectivo importante. Rumanos y marroquíes experimentaron un crecimiento en los últimos años. La presencia de europeos (Alemania, Francia, Reino Unido) es discreta, pero se mantiene en el tiempo. Los colectivos asiáticos no se reflejan en el gráfico por no estar entre las principales nacionalidades. En la Figura 6 podemos ver un mapa de distribución de los

inmigrantes por continente en las provincias gallegas, donde se ve la fuerte presencia de latinoamericanos en las 4 provincias.

Figura 6. Presencia de inmigrantes en Galicia por continentes de procedencia.



Fuente: IGE. Elaboración propia.

A finales del siglo XX, cuando comienza la llegada de población extranjera a Galicia, su distribución tiene un carácter puntual. En 1996 solamente 35 municipios gallegos tenían más de 100 extranjeros empadronados, diez años después la situación cambió y en 2007 todos los municipios de Galicia tenían algún extranjero empadronado (Aldrey et al., 2008). En el año 2019 esta situación se mantiene (IGE, 2021). La localización de extranjeros es principalmente urbana, la mayor parte se concentra en las siete ciudades principales, siendo Vigo la que cuenta con mayor número de extranjeros. A continuación, están los ayuntamientos que forman parte de las áreas metropolitanas de estas ciudades y las cabeceras comarcales de importancia industrial (Ribeira y O Barco) y terciaria (Carballo, Monforte y O Carballiño) (Aldrey et al., 2008; González, 2008, Romaní, 2015). Además, hay presencia importante de inmigrantes en municipios del sur de las provincias de Pontevedra y Ourense (portugueses) y en zonas de A Mariña de Lugo (caboverdianos) (IGE, 2021). Por lo tanto, la concentración de la oferta laboral determina la distribución de los inmigrantes por el territorio y muestra los desequilibrios existentes entre la Galicia costera, más dinámica económicamente y la Galicia interior (Aldrey et al., 2008; González, 2008; Romaní, 2015). A partir del año 2000, se produce una importante entrada de población trabajadora inmigrante, que se reduce ligeramente en torno al año 2013 debido a los efectos de la crisis económica. En el año 2020, el número de trabajadores extranjeros afiliados a la seguridad social en alta laboral eran 39.310, según datos del Ministerio de Trabajo. La distribución por provincia de los extranjeros en alta laboral en 2019 confirma los desequilibrios económicos oriente-occidente de la Comunidad. Las provincias occidentales concentran más del 70% de trabajadores inmigrantes afiliados a la seguridad social. Del total de trabajadores afiliados (38.352) el 57% son varones y el 43,2% mujeres (Tabla 1).

Tabla 1. Trabajadores extranjeros afiliados a la seguridad social en alta laboral según sexo y provincia (Galicia).

| | Ambos sexos | Hombres | Mujeres |
|------------|-------------|---------|---------|
| Galicia | 38352 | 21768 | 16584 |
| A Coruña | 14222 | 7726 | 6496 |
| Lugo | 5838 | 3504 | 2334 |
| Ourense | 4896 | 2699 | 2197 |
| Pontevedra | 13396 | 7838 | 5558 |

Fuente: Observatorio Permanente de la Inmigración, 2019. Elaboración propia.

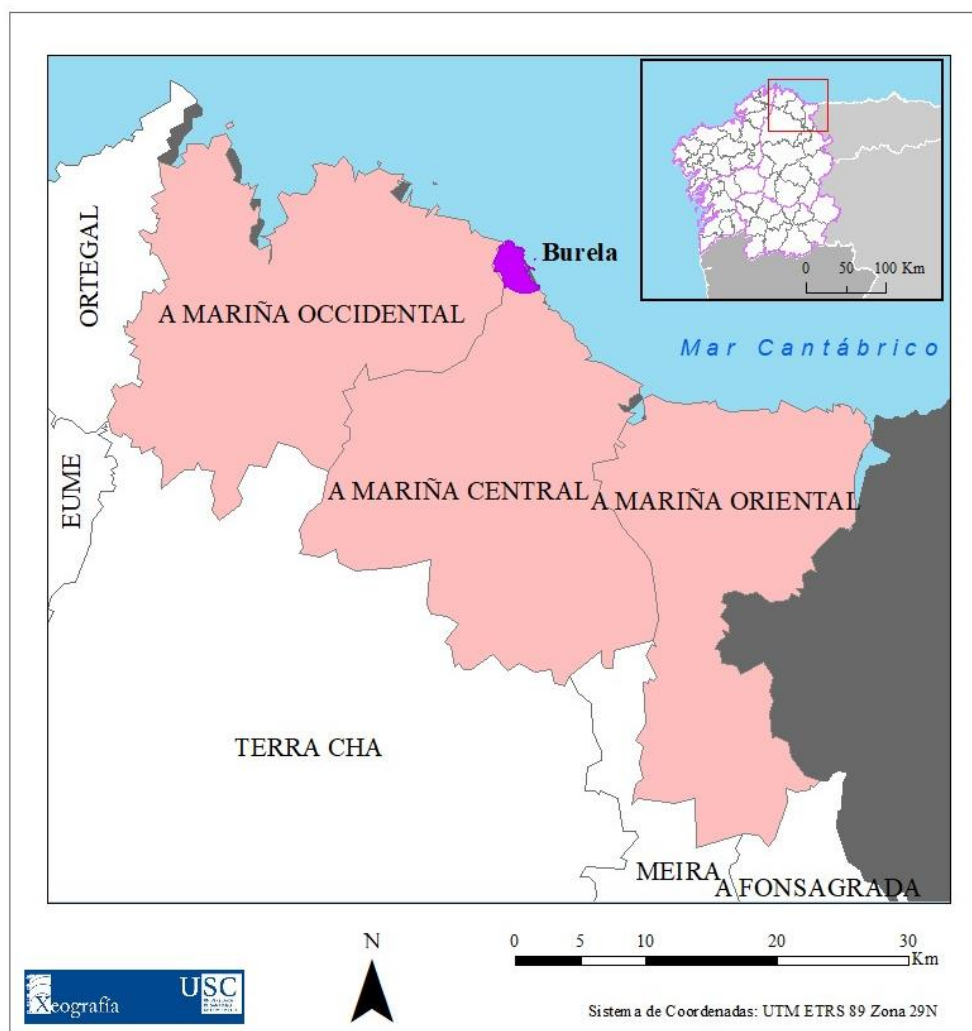
Los más numerosos son los trabajadores europeos (17.012), la gran mayoría de la Unión Europea (sobre todo Portugal). De Latinoamérica proceden 14.303 trabajadores afiliados a la seguridad social (Venezuela, Brasil y Colombia los más numerosos), África y Asia con menor presencia (ANEXO V). La mayoría de los contratos registrados de trabajadores extranjeros en el año 2019 en Galicia correspondieron al sector servicios (74,05%), en segundo lugar, por número de contratos está la industria, el sector agrario y la construcción ocupan el tercer y cuarto puesto (Seguridad Social, 2020)

3.1 Caso de estudio: el municipio de Burela

Burela es un municipio costero de la provincia de Lugo. Pertenece a la comarca de A Mariña Central junto con los municipios de O Valadouro, Foz, Lourenzá y Mondoñedo. A pocos kilómetros se encuentran otros núcleos urbanos de más de 5000 habitantes: Viveiro, Foz y Ribadeo que, citado por Oca (2013, p. 114), Río (2001) explica que “conforman una red urbana policéntrica, caracterizada por la complementariedad y la interdependencia”. El aislamiento geográfico de la zona derivado de la orografía montañosa que delimita esta comarca por el sur (Serra do Xistral, Serra de Lourenzá, Montes de Carracedo) se ve agravado durante muchos años por la ausencia de infraestructuras de transporte que la acerquen a la capital de la provincia u otras ciudades importantes. La carretera de la Costa (N-642) une la comarca de este a oeste y la N-634 y LU-540 con trazados obsoletos y con frecuencia interrumpidas por las condiciones climáticas debidas a la altitud de la zona, eran las principales vías de acceso a la comarca.

A mediados de la década pasada entró en funcionamiento un tramo de la A-8. A pesar de este aislamiento la comarca de A Mariña es una de las más desarrolladas económicamente de la provincia. La pesca constituye uno de los sectores más importantes de la comarca, y desde finales de los años 70 del siglo pasado también lo es la industria. En esas fechas se inicia la construcción de la fábrica Alúmina-Aluminio en los ayuntamientos de Xove y Cervo que trae consigo el establecimiento de empresas auxiliares que apoyan el proceso industrial. La industria maderera y la conservera también tienen cierta importancia en la comarca (Oca, 2013).

Figura 7. Mapa de localización de A Mariña y de Burela.



Elaboración propia.

Burela es un municipio relativamente joven: en el año 1994 se produjo su segregación del vecino municipio de Cervo. Es uno de los municipios más pequeños de la provincia con 7,78 km² y está formado por una sola parroquia. En 2020, tenía una densidad de población de 1220,8 habitantes por km², muy elevada respecto a la de la provincia. En las primeras décadas del siglo XX, su economía se basaba en la agricultura y en la pesca. A partir de la década de los 50, con el desarrollo del sector pesquero se empiezan a crear puestos de trabajo y aparecen nuevas industrias y comercios, estos cambios provocan un crecimiento demográfico (Concello de Burela, 2021). Oca (2013) explica que existen varios factores que influyeron en el crecimiento demográfico: la renovación de la flota pesquera (proceso que continúa hasta el siglo XXI), la instalación de la fábrica Alúmina-Aluminio (desde 1976) y la instalación del Hospital da Costa (hoy Hospital Público da Mariña) en 1986. Estos procesos supusieron la llegada de mano de obra para trabajar en los tres sectores mencionados, lo que repercutió en un incremento de la construcción que transformó el aspecto de Burela con la creación de nuevos barrios y también un desarrollo del sector terciario.

3.1.1 Origen y caracterización de la inmigración en Burela

La próspera economía de Burela la convierte en receptora de flujos migratorios de diferentes orígenes, tanto internos como internacionales. Los flujos internos más numerosos provienen de la misma provincia, sobre todo de municipios próximos de interior y representan en 2019 un 34% de la población total, es decir, un poco más que los naturales de Burela (33,7%) (Tabla 2). Si observamos la evolución, vemos que este porcentaje ha ido descendiendo, lo mismo que los naturales de otras partes de España, al contrario que los nacidos en Burela que aumentan. Oca (2013) indica que este hecho está relacionado con un alto índice de natalidad y con la decisión de los descendientes de los inmigrantes de adquirir la nacionalidad española, pasando a formar parte del grupo de nacidos en Burela. En cuanto a la población nacida en el extranjero pasa del 3,3% total de habitantes en el año 2000 (con 268 residentes extranjeros) a un 16,3% en el año 2019 (1571 residentes). Este incremento es debido a la intensificación de la inmigración extranjera a finales de los años 90.

Tabla 2. Población residente en Burela según lugar de nacimiento. Años 2000, 2010 y 2019.

| Año | En el concello | Misma provincia | Resto de Galicia | Otras CCAA | Extranjeros |
|------|----------------|-----------------|------------------|------------|-------------|
| 2000 | 35,50% | 42,40% | 6,50% | 12,00% | 3,30% |
| 2010 | 32,30% | 37,00% | 6,00% | 10,30% | 14,10% |
| 2019 | 33,70% | 34,40% | 5,30% | 10,00% | 16,30% |

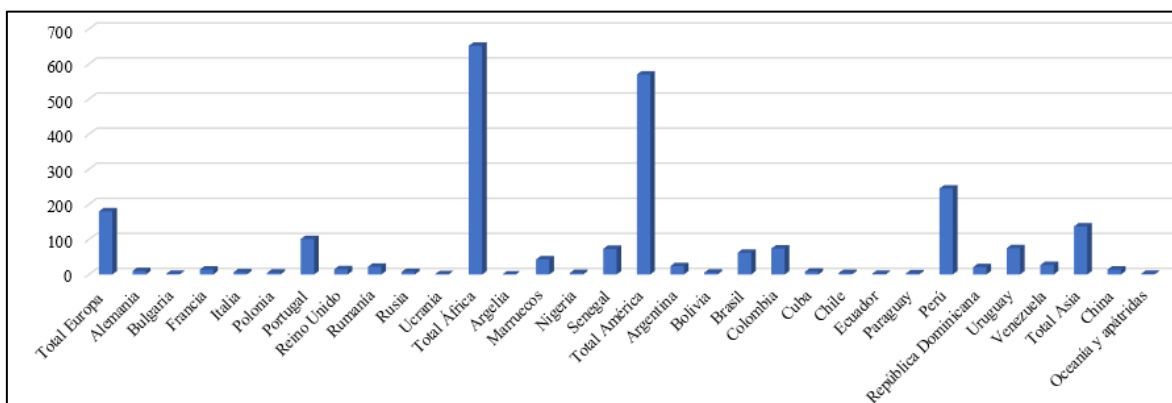
Fuente: IGE. Elaboración propia.

Los primeros flujos de extranjeros que llegaron a Burela a finales de los años 70 provenían de las islas de Cabo Verde, en la costa occidental de África. Se trataría de una inmigración sin lazos con Galicia, atendiendo a la clasificación de Oso, Golías y Villares (2007). Para este colectivo, Portugal y España eran países de paso en su itinerario hacia otros países europeos como Francia y Países Bajos, donde ya existía alguna comunidad caboverdiana. Ante la imposibilidad de alcanzar esos destinos finales y viendo que existía posibilidad de empleo, decidieron asentarse en España (Álvarez, 2010; Oca, 2013). Por este motivo, es un flujo que se adelanta a la tendencia migratoria de Galicia, que comenzará en una etapa posterior. En torno a 1977, la construcción de la fábrica Alúmina-Aluminio atrajo a Burela a los primeros caboverdianos, procedentes de otras zonas de España donde trabajaban en empresas de construcción. Tras un parón en los años 90, sobre el año 2000 se reactivó el flujo migratorio de este colectivo. Es el colectivo de inmigrantes más numeroso en la actualidad (Oca y Lombardero, 2018).

Por el año 2000, empezó el asentamiento de la comunidad peruana, más bien vinculada a la pesca, como en otras partes de Galicia y del Cantábrico. El proceso de reagrupamiento familiar y la llegada de más trabajadores para el sector pesquero burelés fue ampliando la comunidad, que en algún período fue más numerosa que la caboverdiana (Oca y Lombardero, 2018). Actualmente, el colectivo peruano es el más numeroso de los procedentes del continente americano. A mediados de la primera década del siglo XXI se incorporan otros colectivos inmigrantes para trabajar en la pesca, como los indonesios y senegaleses (Oca y Lombardero, 2018). Como resultado, en el año 2019 convivían en Burela, 1571 personas nacidas en el extranjero, de más de 30 nacionalidades diferentes (IGE, 2021) (Fig. 8). En 2019, 652 personas proceden del continente africano; de estos,

532 son caboverdianos¹, 73 senegaleses y 43 marroquíes. Sigue América cómo el segundo continente en número por origen (570); entre ellos, los inmigrantes nacidos en Perú son los más numerosos, seguidos de uruguayos, colombianos y brasileños. El continente europeo ocupa el tercer lugar con una presencia importante de portugueses, y por último el continente asiático que representa un pequeño porcentaje (8,7%) del total de nacidos en el extranjero.

Figura 8. Población nacida en el extranjero según continente y país en 2019 (Burela).



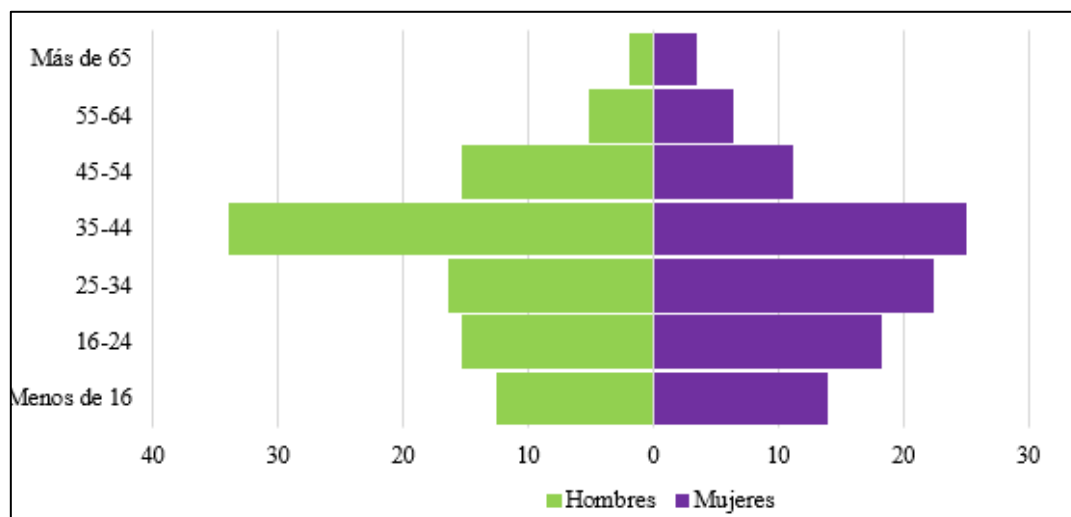
Fuente: IGE. Elaboración propia.

Según datos del IGE, en 2019 en Burela la edad media de la población inmigrante es de 29,11 años (la edad media de los varones estaría en 27,5 años y la de las mujeres en 32,4). Efectivamente, la pirámide de población extranjera del año 2019 muestra un ensanchamiento en los grupos de edad entre 25 y 44 años, que es una característica de los colectivos de inmigrantes trabajadores, con la parte inferior (menores de 16 años) que supera ampliamente a los mayores de 65 años (Fig. 9). También se aprecia un ligero predominio del número de varones sobre el de mujeres en el colectivo de extranjeros llegados a Burela. A pesar de ello, se va registrando una lenta feminización de la inmigración en algunas nacionalidades; en primer lugar, en el caso de las mujeres latinoamericanas (en 2019 de las 62 personas nacidas en Brasil, 46 son mujeres y 16 hombres, entre los colombianos 48 son mujeres y 26 son hombres), y luego entre los europeos (rumanos: 13 mujeres y 9 hombres) (IGE, 2021). Por el contrario, en los colectivos senegaleses y asiáticos (indonesios) hay un desequilibrio entre sexos debido a

¹ No vienen desglosados los nacidos en Cabo Verde, pero se pueden presuponer, después de restar al total los otros colectivos africanos.

que son trabajadores que vienen con contratos de trabajo en la pesca y que en cuanto, se acaban, se marchan. por lo que no se produce un reagrupamiento familiar en Burela (González, 2010).

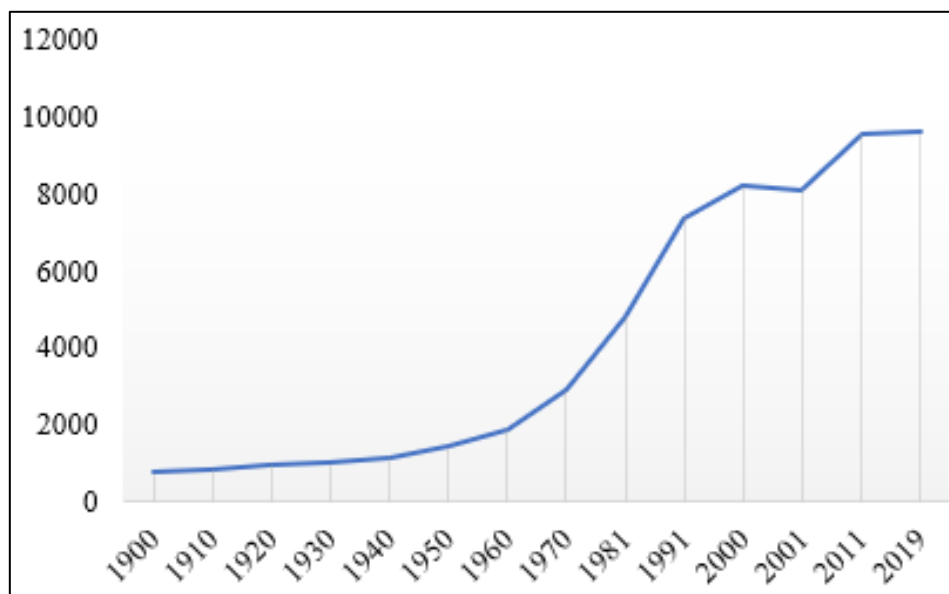
Figura 9. Población extranjera residente en Burela en 2019.



Fuente: IGE. Elaboración propia.

Como indicado anteriormente, el aumento de la población, su rejuvenecimiento y la mejoras en las tasas de fecundidad y natalidad son efectos positivos de la inmigración en las sociedades de acogida (León, 2005; López de Lera, 2011). Burela ha recibido población inmigrante desde los años 70 del siglo pasado, contribuyendo así a un continuo crecimiento de su población total. En la Figura 10 se puede ver la evolución ascendente de la población a lo largo del siglo XX, con un crecimiento acelerado a partir de la década de los 60. En torno al año 2000 el crecimiento se fue haciendo más lento, pero ha continuado a lo largo de las dos primeras décadas del siglo XXI, alcanzando una cifra máxima en el año 2013 (9672 habitantes) e iniciando a partir de entonces un ligero descenso. A pesar de este ligero descenso la población de Burela ha crecido en las dos últimas décadas un 16%.

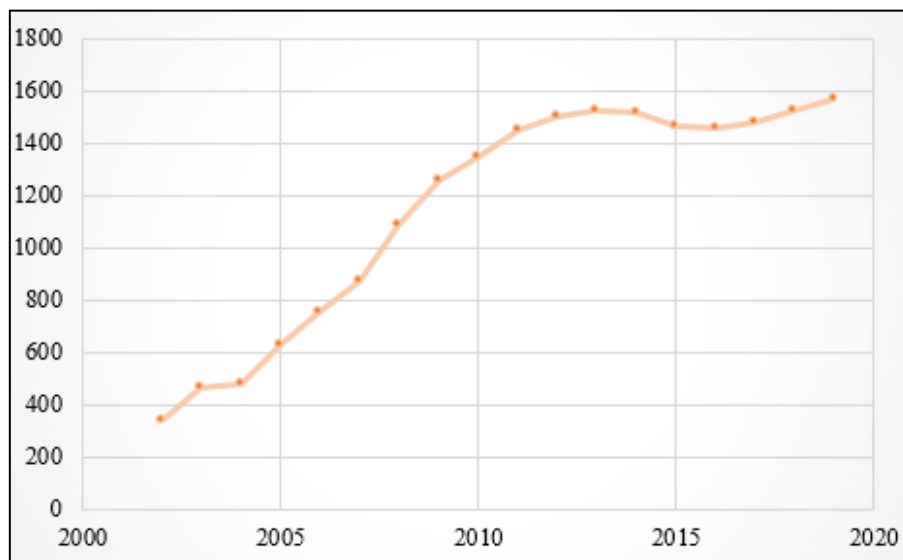
Figura 10. Evolución de la población de Burela 1900-2019.



Fuente: IGE, 2021 y Oca, 2013. Elaboración propia.

Este crecimiento va paralelo al de la población foránea que entre el año 2002 y el 2019 casi multiplica por cinco su número, a pesar de sufrir un leve retroceso entre los años 2014 y 2017, cuando el saldo migratorio es negativo (Figura 11).

Figura 11. Evolución de la población nacida en el extranjero (2002-2019).



Fuente: IGE. Elaboración propia.

Pese a este frenazo en su crecimiento, Burela sigue teniendo mejores cifras que sus municipios vecinos de similar tamaño (Viveiro, Foz y Ribadeo) e incluso que la propia capital de la provincia. Según datos del IGE en 2019, Burela es el municipio de toda la provincia que tiene la media de edad más baja (44 años) inferior a la de la ciudad de Lugo (45,3).

Si comparamos la distribución por edad de la población de Burela con la de los otros municipios vecinos con un tamaño aproximado (Viveiro, Foz y Ribadeo) y con la ciudad de Lugo, se puede observar que Burela tiene el porcentaje más alto de población menor de 16 años (14,1%) y el más bajo de población mayor de 64 años (18,1%) de entre los otros cuatro municipios. Es uno de los municipios más jóvenes de la provincia (Tabla 3).

Tabla 3. Tabla comparativa por municipios por grandes grupos de edad en 2019.

| Franjas de edad | Burela | Lugo | Foz | Viveiro | Ribadeo |
|-----------------|--------|--------|--------|---------|---------|
| < 16 | 14,40% | 14,00% | 12,40% | 11,90% | 13,20% |
| 16-64 | 67,60% | 64,20% | 62,10% | 63,00% | 61,80% |
| >64 | 18,10% | 21,70% | 25,30% | 24,90% | 24,80% |

Fuente: IGE. Elaboración propia.

Según el IGE, aunque en los últimos tres años el crecimiento vegetativo de Burela haya sido negativo, ha tenido mejor comportamiento que el de los otros municipios de A Mariña y que el de la capital, que muestran un crecimiento vegetativo negativo desde mediados de la década de los 80, una tendencia común en toda la provincia de Lugo y que causa de la pérdida de población de esta provincia y de Galicia en general (Tabla 4).

Tabla 4. Crecimiento vegetativo en 2019 en principales núcleo de A Mariña y Lugo.

| Municipio | Nacimientos | Defunciones | Crecimiento vegetativo |
|-----------|-------------|-------------|------------------------|
| Burela | 72 | 74 | -2 |
| Lugo | 622 | 988 | -366 |
| Viveiro | 67 | 277 | -156 |
| Foz | 67 | 122 | -55 |
| Ribadeo | 58 | 134 | -76 |

Fuente: IGE. Elaboración propia.

Indicadores como la tasa bruta de natalidad y la tasa de mortalidad tienen los mejores resultados de la provincia y del total de la comunidad (tasa de natalidad 5,82, mortalidad

11,57). Con 7,39 nacidos por 1000 habitantes, es la segunda más alta de la provincia (la primera es Rábade con 9,52 nacidos por 1000 habitantes) y 7,59 defunciones por cada 1000 habitantes es la cifra de mortalidad más baja de Lugo. El número medio de hijos por mujer (1,15) no llega al 2,1 que garantiza el reemplazo generacional, pero está por encima de la cifra de la provincia 0,97 y de Galicia 1,02.

3.2 Aspectos económicos

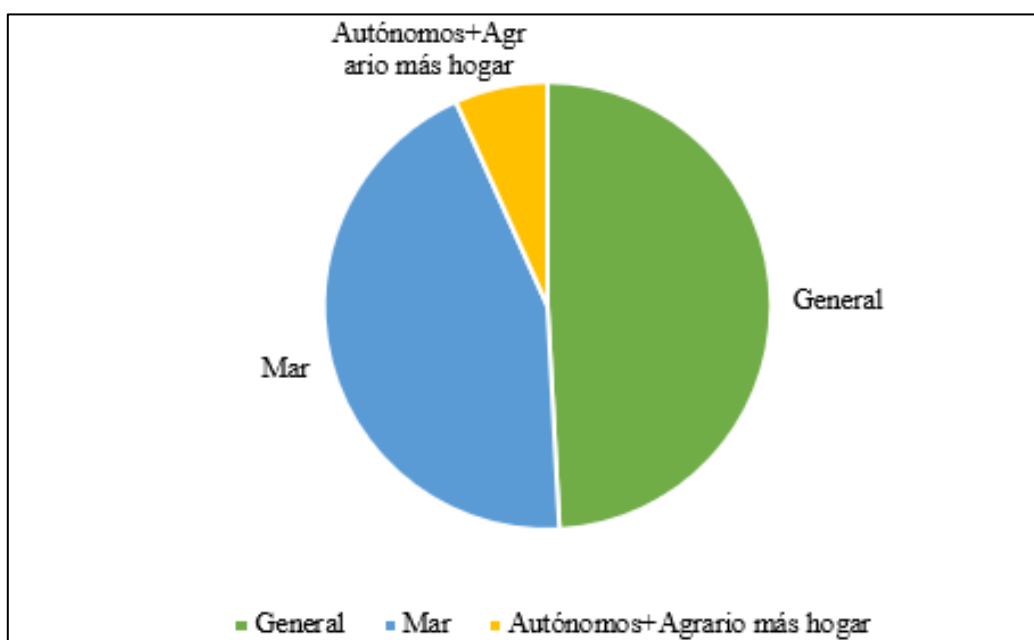
Como ya indicado, la pesca es la principal actividad económica de Burela desde la década de los sesenta del pasado siglo y el principal foco de atracción de mano de obra extranjera en la comarca (Oca y Lombardero, 2018). Las cifras nos hablan de la importancia de este sector, cuyo puerto es el 2º de Galicia en volumen de descargas de pesca fresca, con 17.518 toneladas en el año 2019 que suponen 63.715.352 euros en importe total de venta en lonja según datos del IGE (2021). Posee una importante flota de en torno a 80 barcos pertenecientes a diferentes modalidades de pesca, además el puerto es el principal centro de operaciones para barcos con base en otros puertos. Diariamente se subastan en la lonja hasta 111 especies de pescado diferentes siendo las más representativas la merluza “do pincho” y el bonito del norte (Armadores de Burela S.A., ABSA, 2021).

El sector pesquero sufrió en los últimos años del siglo XX y comienzos del XXI un relevo generacional de trabajadores nativos por otros llegados de fuera; la flota de altura se vio, en cierto modo, obligada a introducir trabajadores extranjeros en virtud de los acuerdos bilaterales de pesca con países que no pertenecen a la UE y en la flota de bajura sucede que no hay reemplazo generacional, debido a las duras condiciones del trabajo en el mar, la reducción de beneficios y la aparición de otras oportunidades de empleo en otros sectores (Piñeiro et al., 2018).

Para los trabajadores extranjeros, el sector pesquero supuso una oportunidad laboral: caboverdianos desde los años 70 del siglo pasado, peruanos, a principios de la década del 2000 e indonesios, a mediados de esa década, ocuparon el lugar que abandonaban los nativos en la flota pesquera (Oca y Lombardero, 2018). En las dos últimas décadas, otros subsectores (hostelería, cuidados, construcción) han acentuado la demanda de mano de obra extranjera; lo que ha supuesto un aumento de la población extranjera y una diversificación de los flujos (Oca y Lombardero, 2018). En la figura 12 se puede observar

el porcentaje de extranjeros afiliados a la seguridad social en el año 2019 por regímenes de afiliación. El régimen más numeroso es el general, que se aplica a trabajadores por cuenta ajena del sector servicios o industria. Este dato viene a confirmar la tendencia a la terciarización de la mano de obra extranjera, sobre todo en el sector hostelero. El segundo régimen por porcentaje de afiliados es el del mar y el que menos afiliados tiene es el de Autónomos, Agrario y Hogar.

Figura 12. Sectores de extranjeros afiliados a la Seguridad Social en 2019.



Fuente: IGE. Elaboración propia.

En cuanto a la distribución por sexos de los afiliados a la seguridad social en el año 2019 (Tabla 5) se observa un mayor número de hombres que de mujeres. El régimen del mar es un sector predominantemente masculino, mientras que en el régimen general hay una mayoría de mujeres probablemente ocupadas en la hostelería; lo mismo ocurre con el régimen de autónomos agrario y hogar.

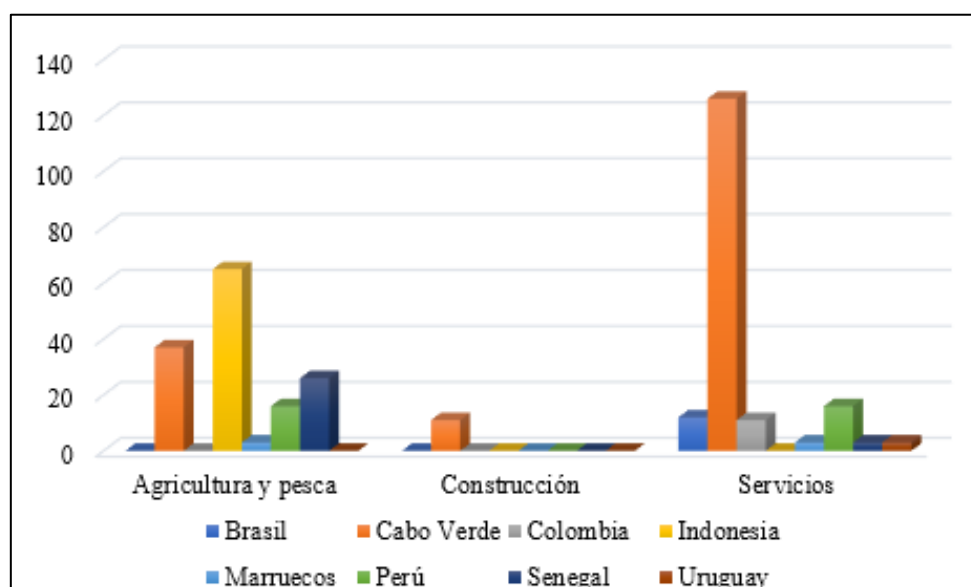
Tabla 5. Distribución de afiliados a la Seguridad Social por sexos en 2019.

| 2019 | General | | Mar | | Autónomos+Agrario+Hogar | | |
|-------|---------|---------|---------|---------|-------------------------|---------|----|
| | Hombres | Mujeres | Hombres | Mujeres | Hombres | Mujeres | |
| Total | 328 | 49 | 114 | 143 | 3 | 0 | 19 |

Fuente: IGE. Elaboración propia.

En la distribución por sectores de actividad de la población extranjera del año 2019 (Figura 13), se aprecia que el sector de la pesca (la agricultura en Burela está muy poco representada) y de los servicios son los que dan trabajo a estos colectivos. En la pesca el colectivo indonesio es el más numeroso, siguen el caboverdiano, el senegalés y el peruano. En el sector servicios destaca un número importante de caboverdianos que, como ya se ha dicho, son mayoritariamente mujeres. También se observa la presencia de trabajadores procedentes de Latinoamérica: Brasil, Colombia y Perú. A excepción de Perú, desde donde las mujeres viajaron por procesos de reagrupación familiar, los casos de Brasil y Colombia pueden ser casos de inmigración femenina. En el sector de la construcción, solo los caboverdianos tienen presencia. Podría tratarse de antiguos trabajadores del mar que deciden cambiar de vida debido a las duras condiciones de trabajo en el mar.

Figura 13. Distribución por sectores de actividad de la población extranjera en 2019.



Fuente: IGE. Elaboración propia.

3.3 Aspectos sociales

Desde la llegada de los primeros flujos migratorios, Burela se ha convertido en lugar de acogida y su sociedad y territorio se han ido transformando al ritmo de la llegada de los demás colectivos.

Como ya indicado, la comunidad inmigrante más antigua es la caboverdiana, que fue creciendo gracias a redes migratorias y al proceso de reagrupación familiar. Además, en este caso, la progresiva llegada de mujeres reforzó redes de apoyo y ayuda mutua dentro de la comunidad para solucionar situaciones relacionadas con el cuidado de los hijos mientras se realizan trabajos fuera del hogar o colaboración en tareas domésticas. Las mujeres también se encargaban de mantener las relaciones entre grupos domésticos de acuerdo con prácticas tradicionales de relación propias de su cultura (Oca, 2013). También en el caso del colectivo peruano llegaron primero los hombres para trabajar en la pesca, y luego tuvo lugar el proceso de reagrupación familiar. Sin embargo, en otros colectivos numerosos como el colectivo de indonesios no se promueven esos procesos de reagrupación familiar y tampoco se produjo un asentamiento estable en la localidad porque llegan con un contrato de duración determinada y regresan a su país una vez finalizado (Oca y Lombardero, 2018). El colectivo de senegaleses también es mayoritariamente masculino, aunque se da algún caso de reagrupación familiar (Oca y Lombardero, 2018).

La creación de asociaciones étnicas es uno de los indicadores de asentamiento de la inmigración extranjera y de la integración en la sociedad de acogida (Fernández et al., 2018). En 2018, había en Burela cuatro asociaciones, dos integradas por caboverdianos y dos por peruanos. Todas eran mixtas a excepción de una caboverdiana (femenina) y en todas hay mujeres formando parte de las directivas (Oca y Lombardero, 2018). Una de las asociaciones de inmigrantes más antiguas de Galicia se creó en Burela en 1987, Asociación Cultural Tabanka, que continúa activa en la actualidad, tras un parón de varios años, aunque desde el año 2000 ha perdido el carácter reivindicativo de sus orígenes. La primera asociación peruana nació en el año 2011. Las otras dos asociaciones caboverdiana y peruana nacieron por escisión de éstas debido a conflictos internos.

Finalmente, cabe destacar el papel de la escuela, que garantiza el derecho a la educación para todos, y como tal también se ve afectada por los flujos migratorios, por ello es un actor herramienta para la convivencia e integración (Lorenzo et al., 2009). El número de alumnos extranjeros en Galicia crece al ritmo que ha crecido la migración. Si en el curso 2005-2006 había 9.161 alumnos extranjeros matriculados en Galicia; en el 2018-2019 ya

eran 10.516 matriculados (Xunta de Galicia, 2020). A estos alumnos extranjeros, hay que sumar los hijos de extranjeros nacidos en España; que ya son españoles, porque pueden padecer la misma problemática en el aula. En Burela, el porcentaje del alumnado extranjero en el curso 2018-2019 representa más del 5% del total del alumnado (según datos de la Xunta de Galicia) que está repartido en dos colegios de enseñanza primaria, dos institutos de secundaria, bachiller y ciclos de FP y dos escuelas infantiles. En el curso 2018-2019, en las escuelas infantiles un 28% de los niños son hijos de padres extranjeros. En los institutos, el total de alumnos en el curso 20-21 es de 756, de los cuales el 16,5% son hijos de extranjeros. Las nacionalidades más numerosas coinciden con la de los colectivos mayoritarios (Cabo Verde, Perú y Rumanía).

4. Fuentes y metodología

Las fuentes que han sido empleadas para el presente Trabajo de Fin de Grado responden a los objetivos del mismo y a los diferentes apartados que lo estructuran. En lo que se refiere a la revisión teórico-bibliográfica, se ha hecho una revisión en los principales repositorios de estudios anteriores vinculados a temas de inmigración a varias escalas. Esta información ha sido completada con informes de organizaciones como son el CES (Consejo Económico y Social), la OIT (Organización Internacional del Trabajo), y la OIM (Organización Internacional para las Migraciones), para la revisión estadística a escala internacional. Mientras que, para abordar la revisión estadística a escala nacional, se ha consultado el INE. Todos esos datos están reflejados en gráficos, tablas y mapas, bien sea en el texto o en los Anexos.

En lo que se refiere al caso de estudio, además de estudios anteriores (en especial modo, los de la antropóloga Luzia Oca), se ha realizado una profunda revisión estadística. A tal fin, cabe destacar que se han tenido que realizar dos consultas específicas puesto que algunos datos representados no están disponibles para el público. En concreto se ha realizado una petición al IGE para consultar datos desglosados por nacionalidad relacionados con el trabajo y una solicitud a ABSA (Armadores de Burela S.A.) relativa a las cifras de trabajadores según la nacionalidad y la modalidad de pesca (puesto que es uno de los sectores de actividad que mayor nº de trabajadores inmigrantes).

El trabajo de campo ha consistido en la realización de 5 encuestas por e-mail y 4 entrevistas no presenciales a través de Microsoft Teams o llamada telefónica a personas seleccionadas con diferentes perfiles. El objetivo de este trabajo de campo ha sido conocer la realidad social de los inmigrantes y confirmar o rechazar uno de los objetivos de este trabajo: la integración o no integración. En la Figura 14 se muestra un registro de la personas entrevistadas y encuestadas, la fecha de realización y la modalidad de las mismas, además de su perfil y origen. También se introduce el acrónimo, como sistema de codificación que resultará más cómodo a la hora de analizar los resultados. Sin embargo, me gustaría indicar que la primera entrevista fue dirigida a la antropóloga Luzía Oca, que me puso en contacto con otras personas relacionadas con los problemas de la inmigración. Para la realización de las entrevistas a personas de colectivos inmigrantes (sobre todo los adultos), he tenido ciertos problemas, puesto que de muchos de ellos no he obtenido respuesta. Los guiones de las encuestas y de las entrevistas han sido elaborados teniendo en cuenta los aspectos más importantes que podía obtener de cada perfil; por ejemplo, en el caso de las encuestas a las personas pertenecientes a alguna comunidad inmigrante, se ha preguntado por su llegada a Burela, el desarrollo de su vida social y laboral en el municipio o las problemáticas que podían toparse. Al resto de encuestados, no pertenecientes a ninguna comunidad inmigrante, pero relacionados a ellos por temas de trabajo, se ha preguntado por la situación social de las personas inmigrantes y las problemáticas con las que se encuentran.

Figura 14. Registro del entrevistado y encuestado.

| Entrevistado/encuestado | Perfil | Fecha | Modalidad de la entrevista | Origen | Acrónimo |
|-------------------------|---|---------------|------------------------------|------------|----------|
| Luzía Oca | Antropóloga | 26 de febrero | Microsoft Teams | España | L.O. |
| Conchi Pernas | Técnica de inmigración (Concello de Burela) | 13 de abril | Llamada telefónica | España | C. |
| Herminia Pernas | Profesora de historia IES Monte Castelo | 18 de abril | Llamada telefónica | España | H.P. |
| Arminda Lusquiños | Trabajadora social | 20 de abril | Correo electrónico (escrito) | España | A.L. |
| Angélica Gómez | Vecina de Burela | 27 de mayo | Llamada telefónica | Cabo Verde | A.G. |
| Sonia Méndes | SOS Racismo | 1 de junio | Correo electrónico (escrito) | Cabo Verde | S.M. |
| Ibrahima Diouf | Vecino de Burela | 8 de junio | Correo electrónico (escrito) | Senegal | I.D. |
| Matilde Méndes | Vecina de Burela | 8 de junio | Correo electrónico (escrito) | Cabo Verde | M.M. |
| Nancy Soares | Vecina de Burela | 8 de junio | Correo electrónico (escrito) | Cabo Verde | N.S. |

Elaboración propia.

5. Resultados y discusión

Todas las encuestas y entrevistas realizadas fueron de gran interés para conocer mejor la realidad de los distintos colectivos de inmigrantes y como es su relación con la sociedad de acogida. En cuanto a la organización de este apartado decidí hacer una división según los temas de las entrevistas y encuestas, primero abordando su llegada a Burela, después sobre su experiencia en el terreno laboral y la educación en la sociedad de acogida. También dediqué un apartado a las relaciones sociales entre migrantes y personas naturales de Burela y las problemáticas que se pueden encontrar. La transformación espacial del municipio de Burela también es un tema destacado en este apartado. Las entrevistas y encuestas fueron realizadas tanto a personas inmigrantes como a personas de Burela que trabajan en algún puesto de cara al público o lidian en su día a día con temas como la integración o la ayuda al inmigrante.

5.1 Llegada

Los cinco encuestados inmigrantes coinciden en su proyecto migratorio. Todos provienen de zonas rurales de países en vías de desarrollo, con altos índices de pobreza. La agricultura o la pesca eran sus ocupaciones en origen. El factor económico es el motivo principal para emigrar y eligen como destino España por las oportunidades de mejora de vida que ofrece este país. Siempre según los resultados de los inmigrantes encuestados, Burela no es el primer destino en España, previamente han pasado por otros destinos con contratos de trabajo como obreros o marineros. Entre ellos, señalan León o Bilbao. S.M. explica que Galicia no se escoge: “sino que en el proyecto familiar hay varios destinos, el destino final se vincula a las posibilidades de contratación”.

Sin embargo, este recorrido previo suele ser realizado por hombres. Aunque en este caso es una mujer, N.S. a indicar que estuvo antes en otros países europeos como Francia u Holanda junto a algún familiar pero que definitivamente se asentaron en Burela por influencias de familiares y amigos. De hecho, N. S. dice “yo primero fui a Francia y a Holanda, porque mis hermanos habían emigrado allí hace años y estuve unas semanas con ellos. Finalmente, vine a Galicia con mi tía”. Se confirma así la importancia de las redes migratorias. Una vez asentados en Burela, se produce una reagrupación familiar por

la cual llega el resto de la familia (esposa e hijos o en algún caso llegan los padres y aún más tarde, los hijos, acompañados de algún pariente o amigo).

5.2 Trabajo

En cuanto a la relación con el trabajo, los encuestados afirman que no existen grandes dificultades a la hora de encontrar trabajo en Burela. Como ya expuesto en el análisis económico, la mayoría de los inmigrantes están empleados en el sector de la pesca (hombres) y la hostelería (mujeres), ambos sectores necesitados de mano de obra por la falta de relevo generacional. Por ejemplo, I.D. cuenta que su padre ya tenía contrato en un barco gallego en su país. Por otro lado, la trabajadora social (A.L.) apunta a aumento de la prostitución femenina ejercida por mujeres latinoamericanas (brasileñas) debido a la presencia de un elevado número de inmigrantes jóvenes que no reagrupan (indonesios). También asegura que en el “colectivo inmigrante en situación regular no existe el desempleo. Pero, las mujeres inmigrantes son las que reciben los salarios más bajos de toda Burela”.

5.3 Educación

En el ámbito educativo, hay múltiples realidades dependiendo de la nacionalidad y de si son de primera generación o nacidos ya en Burela. Lógicamente, tienen más problemas las inmigrantes para las cuales el español no es lengua materna (caboverdianos y senegaleses). I.D. reconoce que no entendía ni el gallego ni el castellano. Según la profesora de secundaria H.P., la dificultad con el idioma está relacionada con la edad de llegada, es decir, que explica que los inmigrantes que llegan más mayores vienen prácticamente en situación de analfabetismo, mientras que cuando llegan en edades tempranas, aprenden el idioma y ya no llegan a la ESO con este problema tan agravado. Este problema educativo vinculado al nivel de estudios a la llegada y la comprensión lingüística explicaría el bajo rendimiento de estos alumnos, y, por consecuencia, la necesidad de que tengan que bajarlos de curso y repiten curso a menudo. En estos casos consiguen finalizar los estudios obligatorios con muchos problemas y buscan trabajo en los mismos sectores que sus padres (pesca, hostelería, etc.). Otros completan la enseñanza secundaria con el bachiller y con algún ciclo de formación. Aunque siempre hay algún caso que llega a los estudios universitarios. Caso distinto son los descendientes de

inmigrantes que ya nacieron en Burela, no tienen problemas con el idioma y alcanzan con menos dificultad el título de estudios obligatorios, como explica M.M., que está acabando sus estudios universitarios. H.P. explica que en los centros se cuenta con un profesor de apoyo y también se han dado clases de refuerzo por las tardes, aunque esta actividad no se hace de manera continua en el centro. La relación con el resto de los alumnos depende mucho de las nacionalidades, dice la profesora (H.P.): “hay alumnos que son mucho más cerrados y se relacionan poco (chinos). Otros lo pasan mal algún tiempo en clase y solo se relacionan con los de su comunidad y después hay alguno, que por su físico o destacar en algún deporte son incluidos más rápidamente en el grupo”.

5.4 Relaciones sociales

En las relaciones con el resto de la sociedad también se dan varios casos según las comunidades, la edad, el tiempo de asentamiento, etc. A. L. comenta que los indonesios son los que menos vínculos tienen con la sociedad por sus contratos temporales y porque no tienen interés en la reagrupación familiar. Los caboverdianos que llevan más tiempo asentados suelen relacionarse en su tiempo libre con personas españolas y también con amigos de su comunidad, dice A.G. N.S. que lleva 30 años en Burela, afirma que “la relación con la gente del pueblo es buena, he ido haciendo muchas amistades, también tengo un trato “normal” con miembros de otras comunidades como brasileños, portugueses y peruanos”. M.M. ha nacido en Burela y su grupo de amigos no pertenece a su comunidad, sin embargo, los que no nacieron en el pueblo y llevan poco tiempo en él si se relacionan dentro de su comunidad, como dice I.D, que también tiene buena relación con caboverdianos. Los cinco entrevistados de origen inmigrante coinciden al decir que las relaciones con la población de Burela han mejorado con el tiempo. Sin embargo, parece que esa relación español-inmigrante es más bien escasa como afirma la antropóloga social Luzía Oca. Según ella, existe relación en lugares de encuentro obligatorio, como puede ser el colegio o el lugar del trabajo, pero fuera de ellos no hay relación. Son comunidades (caboverdianos o senegaleses) con vínculos muy fuertes y cuanto más grandes son éstas, más cerradas se hacen. Un hecho que también confirma A.L. L.O., según el cual afirma que esta separación entre comunidades se hace visible a la salida de los centros educativos, donde los jóvenes forman grupos de compatriotas de camino a sus casas. La relación entre las diversas comunidades de inmigrantes también

es nula, según L.O y A.L., limitada a los espacios de trabajo (barcos), pero sí existe una buena sintonía entre caboverdianos y senegaleses, como también asegura I.D.

5.5 Transformación espacial

La llegada de colectivos inmigrantes a un pueblo pequeño como Burela ha producido una transformación espacial y una visibilización en calles y establecimientos, de hecho, según L.O. la transformación de Burela fue importante, incluso se construyeron nuevos centros escolares para acoger al gran número de niños que llegaron y se fueron formando nuevos barrios. L.O. también afirma que, en un primer momento, antes de la llegada de otros colectivos, gran parte de la comunidad caboverdiana residía en una sola calle. Pero, con el paso del tiempo y con la llegada de otros colectivos esta población se fue espaciando por todo Burela, sobre todo por la zona de O Campón, donde quedaban pisos vacíos por el traslado de sus propietarios a zonas rurales próximas. Según A.L., en la actualidad, los inmigrantes viven repartidos por todo Burela, por lo que, al no producirse concentraciones de inmigrantes en barrios por lo que no existe el riesgo de que se pueda provocar una segregación espacial. Siempre para A.L., el acceso a la vivienda es a través del alquiler, en cuanto los precios de alquiler no son muy altos y las viviendas están en buen estado, aunque también hay algunos que tienen piso en propiedad.

Otro ámbito de la visibilización de la inmigración está en calles y establecimientos, en la hostelería, por ejemplo L.O. afirma que en este sector trabajan sobre todo mujeres jóvenes latinas y caboverdianas; el cuidado de personas mayores es más bien la ocupación de mujeres inmigrantes de más edad; y, desde luego, en el puerto, es más habitual ver a los hombres, pues existe una diferenciación de géneros en los trabajos. También son muy visibles en la calle, donde se pueden ver charlando en grupos.

5.6 Problemáticas

Para los inmigrantes, la vida no es fácil desde el primer momento en que abandonan su país de origen en busca de un futuro mejor. En el destino, se encuentran con una serie de problemáticas que les hacen vivir siempre en desigualdad de condiciones que la población autóctona (Aldrey et al., 2008). L.O. y A.L. coinciden en que, en el ámbito laboral, los inmigrantes solo tienen acceso a los sectores más duros, poco pagados y con peores condiciones, además, sufren un encasillamiento que hace difícil a los hijos de inmigrantes

ejercer trabajos más allá de los que ejercieron sus padres, no se les permite progresar. S.M. afirma que: “el país es racista y no reconoce que discrimina a las poblaciones no blancas en el mercado de trabajo”. No considera que exista ningún colectivo en riesgo de pobreza puesto que, como se dijo, en Burela hay trabajo, incluso en cada familia trabajan dos o más miembros. Otro problema que está dificultando la vida a los inmigrantes son los embarazos adolescentes. Además L.O. y A.L apuntan a una falta de apoyo por parte de la administración (local) a los recién llegados, de hecho, no existen programas de acogida ni interés por organizarse con centros educativos para dar solución a los problemas del nuevo alumnado, etc. En Burela existe una oficina de atención al inmigrante desde 1998, cuya responsable desde el año 2000 es C.P. La misma explica que la función de este centro es ayudar en las pequeñas gestiones en el momento de la llegada, ofrecer información sobre el programa de inmigrantes y realizar cursos. Sobre estos, afirma que antes estaban orientados exclusivamente al colectivo de inmigrantes pero que ahora se ofertan otros que no son específicos para este grupo. La oficina cuenta también con un servicio de mediación escolar (señor mayor, exguardia civil) y una abogada (a la que hacen boicot laboral).

Al preguntar a los inmigrantes encuestados de origen inmigrante por la utilidad de los servicios de esta oficina, contestan que este servicio se promociona poco, que nunca han acudido, que no ofrece muchas ayudas para adaptarse al país, además añaden que, en realidad, tramitan sus gestiones con ayuda de ciudadanos españoles para solucionar los problemas, M.M. cree que no realizan funciones muy necesarias o que igual nadie recurre a ellos por la falta de promoción. Esta valoración negativa del servicio por parte de los que deberían ser sus usuarios deja ver que este servicio es de poca utilidad o falla el planteamiento de este.

La problemática del inmigrante se agrava aún más en el caso de la mujer. Como hemos visto anteriormente, las mujeres trabajadoras inmigrantes ven multiplicadas por tres la discriminación: por ser mujer, por ser inmigrante y por ser trabajadora (Hernández y González, 2008; Lorenzo et al., 2009; Valverde, 2013). Efectivamente, S.M. confirma que las trabajadoras suelen ser más explotadas que los hombres, reciben sueldos más bajos y es imposible para ellas acceder a puestos en órganos de decisión. También A.L.

confirma que las trabajadoras inmigrantes en Burela reciben los salarios más bajos y se ocupan de los trabajos más precarios (servicios del hogar, limpieza, cuidados, etc.). Efectivamente, en el colectivo de caboverdianas empieza a visibilizarse una especie de revolución, derivada de los años de experiencia adquirida en el municipio: cada vez son más las mujeres con estudio medio acabados, algunas con estudios universitarios, es muy frecuente verlas conduciendo su propio coche, que hace varios años era infrecuente y cada vez hay más mujeres que se atreven a divorciarse o a denunciar malos tratos.

En el caso de los inmigrantes encuestados, no se plantean volver a sus países de origen de manera definitiva, aunque tampoco saben si se van a quedar en Burela o marcharán para otros lugares. Aunque se sienten más aceptados por la sociedad, notan que todavía existen ciertos prejuicios hacia ellos, prejuicios que, como ya vimos en el apartado teórico, forman parte de nuestras sociedades (Nail, 2015). L.O. y A.L. son críticas con la administración local por carecer de un programa de intervención eficaz para los inmigrantes y fomentar la imagen de integración ideal.

5.7 Conclusiones

Los inmigrantes que llegaron a Burela a lo largo de estas últimas cuatro décadas persiguen el mismo objetivo que los millones de personas que dejan sus países para instalarse en otros: la búsqueda de una vida mejor y de oportunidades para poder progresar. Llegan de zonas rurales de países en vías de desarrollo, donde se dedicaban a la agricultura, ganadería y pesca. Para los 5 inmigrantes encuestados, Burela no fue el destino preferente, ya que anteriormente residieron en otras partes de España o Europa y llegaron finalmente a Burela por la mediación de redes migratorias de compatriotas. Caso especial es el colectivo indonesio, que llegan directamente por medio de contratos de trabajo en origen. En general, los integrantes de estos flujos migratorios son jóvenes, por lo que suponen un aporte importante de mano de obra, para algunos sectores: los más duros o los peor pagados. Los hombres se dedican a la pesca, sustituyendo al marinero autóctono que busca sectores con mejores condiciones laborales, mientras que las mujeres jóvenes trabajan en la hostelería.

Bajos resultados, fracaso escolar y aislamiento son los problemas a los que se enfrentan los alumnos inmigrantes que se incorporan en una etapa tardía al sistema educativo. No

sucede lo mismo con los que han nacido en Burela. Las relaciones con la población nativa solo existen en los espacios de trabajo o de estudio, mientras que son ausentes en el tiempo libre y en espacios de ocio, a excepción de los hijos de migrantes nacidos en Burela. También entre los distintos colectivos de inmigrantes, la relación se limita a dichos espacios. Estos comportamientos corren el riesgo de convertirse en exclusión, ya que lleva a una persona a no integrarse en una sociedad (Lorenzo, et al., 2009).

Según los resultados del trabajo de campo, no existen en Burela problemas graves que suelen afectar a los inmigrantes como pobreza o segregación espacial. Tampoco se produce una concentración espacial en determinados barrios, aunque antes de la llegada de otros colectivos, la mayor parte de los caboverdianos residían en una determinada calle del pueblo. Los inmigrantes son una parte visible del pueblo, puedes verlos charlando en equipo en alguna calle del pueblo, en establecimientos, en el puerto o en la iglesia. Es normal escuchar a personas expresarse en otras lenguas y con diferentes acentos.

Sin embargo, a pesar de esta normalidad y aceptación, por parte de la sociedad de acogida, los inmigrantes siguen pensando que todavía existen prejuicios hacia ellos que consideran que son difíciles de cambiar. De esta manera, al preguntarse si ¿es real la famosa integración de los inmigrantes en Burela?, desde el punto de vista social, aunque Burela aparezca como ejemplo de municipio integrador en los medios de comunicación, si se mira con atención, aún queda mucho camino antes de lograr una comunidad integrada e intercultural. Aún es necesario realizar un mayor esfuerzo por parte de la sociedad y de las administraciones para lograr un modelo de convivencia de éxito. Como ya indicado, los procesos sociales mejora gracias a eficaces estrategias de integración (Lorenzo, et al., 2009), a tal fin, la oficina de atención al inmigrante sería un buen instrumento de ayuda para la integración y adaptación de los inmigrantes, siempre y cuando contara con un equipo multidisciplinar de personas sensibilizadas con el tema, que llevara a cabo las acciones programadas de manera continua.

Conclusiones

El fenómeno inmigratorio en Burela ha sido una pieza importante para la construcción de esta sociedad, en primer lugar, porque ha favorecido al crecimiento de su población, en un contexto provincial de pérdida de efectivos, ha propiciado su rejuvenecimiento y presenta unos indicadores demográficos con los mejores resultados de la provincia. De hecho, con este aporte migratorio, el importante crecimiento (16% en los últimos 20 años) contrasta con la tendencia a la pérdida de población de las provincias de Lugo y Ourense. Los indicadores demográficos tampoco muestran, por el momento, signos de envejecimiento como los de las provincias orientales. Estos datos nos llevan a pensar que la hipótesis de partida planteada: “Burela no sigue la tendencia al envejecimiento en las provincias orientales, probablemente debido al impacto positivo de la inmigración en la demografía”, era acertada. Burela ha logrado mantenerse al margen de la pérdida de población y del envejecimiento que afectan a las provincias orientales de Galicia gracias al aporte de población joven llegada del extranjero que ha transformado su dinámica demográfica.

También ha contribuido a aumentar la población activa que se ha ocupado en sectores de gran peso económico en Burela, como es la pesca, o de sectores peor pagados y menos atractivos para la población autóctona, como la hostelería o el servicio doméstico. Al mismo tiempo, se ha construido una sociedad multicultural en donde conviven múltiples nacionalidades, aunque todavía existen dificultades para estos colectivos: problemas en el nivel educativo, desigualdad de oportunidades laborales y escasas relaciones entre comunidades. El análisis de los datos estadísticos demográficos y económicos refleja que la llegada de inmigrantes supone una aportación positiva a este municipio, que lo hace sobresalir en la provincia a nivel demográfico y económico, como una importante potencia pesquera en Galicia.

Los inmigrantes que llegaron a Burela a lo largo de estas últimas cuatro décadas persiguen el mismo objetivo que los millones de personas que dejan sus países para instalarse en otros: la búsqueda de una vida mejor, de oportunidades para poder progresar. Llegan de zonas rurales de países en vías de desarrollo, donde se dedicaban a la agricultura, ganadería y pesca.

El objetivo principal de este TFG ha sido ofrecer una visión de la historia de las migraciones que tuvieron lugar en este municipio mariñano y analizar las consecuencias que la llegada de inmigrantes de diferentes nacionalidades supuso y supone para su población, su sociedad y su economía. Creo que ha quedado claro que la historia de Burela se ha construido en torno a la inmigración, que ha tenido y tiene unas consecuencias positivas para su demografía, economía y sociedad. Su población no muestra síntomas de envejecimiento, su economía está fortalecida con mano de obra joven y la sociedad se ha enriquecido culturalmente gracias a las más de 30 nacionalidades diferentes, que se fueron asentando en el municipio. A lo largo de este trabajo se habló de los problemas con los que a menudo los inmigrantes se encuentran en Burela, ellos mismos confirman que no existen problemas a la hora de relacionarse con el resto de los colectivos, pero que si existen aun algunos prejuicios que quizás con el paso del tiempo se vayan esfumando. Por lo tanto, podemos concluir diciendo que el modelo de integración ideal de Burela no es tan cierto como dicen, pues, aunque sí que conviven muchas nacionalidades diferentes, estas siguen teniendo ciertos problemas y estigmas en su día a día.

Bibliografía

- Absaburela.com (2021) *ABSA / Armadores de Burela, SA*. [online] Available at: <<https://absaburela.com/>> [Accessed 14 June 2021].
- Anuario de Estadísticas (2019)*. [online] Available at: <<https://www.inclusion.gob.es/es/estadisticas/anuarios/2019/index.htm>> [Accessed 1 June 2021].
- Albo, A. y Ordaz, J. L. (2011). *Los efectos económicos de la migración en el país de destino. Los beneficios de la migración mexicana para Estados Unidos*. México: Servicio de Estudios Económicos del grupo BBVA.
- Aldrey, A., González, J. M., y Santos, X. M. (2008). *A inmigración estranxeira en Galicia. Identificación de comportamentos sociais e decisións territoriais a partir da opinión dos diferentes colectivos de inmigrantes*. Santiago de Compostela: Xunta de Galicia.
- Alonso, J. (2010). Determinantes de la emigración: el caso español. En Fundación CIDOB. *Inmigración latinoamericana en España. El estado de la investigación* (pp. 29-69).
- Álvarez, A. (2010). *La integración mediática de los caboverdianos en Burela. Análisis crítico de la opinión experta*. Trabajo de fin de Máster. A Coruña: Universidade da Coruña.
- Ayuso, A. y Pinyol, G. (2010). *Inmigración latinoamericana en España. El estado de la investigación*. Barcelona: Fundació CIDOB.
- Consejo Económico y Social de España. (2019). *La inmigración en España: efectos y oportunidades*. Madrid: Consejo Económico y Social.
- Delgado Urrecho J. M., y Martínez Fernández L. C. (2016). *La huella de la inmigración extranjera en las comunidades autónomas españolas de menor crecimiento demográfico*. Cuadernos Geográficos, 55(2), 127-150. Recuperado a partir de <https://revistaseug.ugr.es/index.php/cuadgeo/article/view/3466>

- Escobar, R. (1997) *Metamorfosi della Paura*. Bologna: Il Mulino.
- Fernández, B.; Verdía, V.; De Palma, R. (2018). *Asociacionismo inmigrante en Galicia. Demandas desde la precariedad*. A Coruña: Facultad Ciencias de la Educación.
- González Pérez, J. M. (2010). *La primera generación de inmigrantes extranjeros en Galicia. Condiciones de vida y relación con el destino según los colectivos estudiados*. Migraciones. Publicación Del Instituto Universitario De Estudios Sobre Migraciones, pp. 87-125.
- González Pérez, J. M. (2008). *La aparición reciente del fenómeno inmigratorio extranjero en Galicia. Características e impronta espacial*, Boletín de la AGE, 48, pp. 247-275.
- Hernández, J. y González, L. (2006). *Mujer y emigración: una perspectiva plural. Las mujeres y la emigración*. Universidad de Santiago de Compostela.
- IGE. (2020). *Movimientos migratorios*. Santiago de Compostela: Instituto Galego de Estadística.
- INE. (varios años). *Encuesta de población activa*. Madrid: Instituto Nacional de Estadística.
- Jimenez Ridruejo, Z. (2008). *El efecto de la inmigración en la sostenibilidad a medio y largo plazo del sistema de pensiones en España*. Madrid: Ministerio de trabajo y de Asuntos Sociales.
- León, B. (2005). “La contribución demográfica de la inmigración: El caso de España” en *Política y cultura* nº 23, p. 121-143.
- López de Lera, D. (2011). *Migraciones y crecimiento demográfico. Visión comparada: Andalucía y Galicia*. Jornadas sobre demografía y desarrollo. Santiago de Compostela.
- López de Lera, D. (2015). “Panorama de la migración internacional en España” en *España 2015. Situación social*. Madrid: Centro de Investigaciones sociológicas, p. 196-206.

- López, L. (2015). *Scenari multiculturali nelle città contemporanee. Lineamenti per un'analisi critica e tematica*. Roma: Stamen.
- Lorenzo, M., Godas, A., Priegue, D., y Santos, M.(2009). “*Familias inmigrantes en Galicia. La dimensión socioeconómica de la integración*” Madrid: Ministerio de Educación.
- Malheiro, X. (2012). “El fenómeno migratorio en Galicia: Del obrero emigrante al ciudadano acogedor... Lecciones aprendidas?” en *Migraciones*, 31 pp. 155-178
- Ministerio de Medio Ambiente, Medio Rural y Marino. Secretaria General del Mar (2010). Análisis de la potencialidad de las ayudas del IFOP Y FEP. Puerto pesquero de Burela. Madrid: Secretaría General del Mar.
- Nail, T. (2015). *The figure os the migrant*. Stanford: Stanfors University Press.
- Observatorio Permanente de la Inmigración (Varios años). Madrid: Secretaria de Estado de Migraciones.
- Oca, L. (2015). *Caboverdianas en Burela (1978-2008) migración, relacións de xénero e intervención social*. Santiago de Compostela: Sotelo Blanco.
- Oca, L. y Lombardero, X. (2018). “La participación política de las mujeres migrantes a través de las asociaciones en Galicia. Lideradgo y relaciones de poder” en *Papers*, 103/4, pp. 577-604.
- Organización Internacional para las migraciones, OIM (2019). *Glosario de la OIM sobre migración, edición 2019*. Ginebra, Suíza: OIM.
- Organización Internacional para las migraciones, OIM (2019). *Informe sobre las migraciones en el mundo 2020*. Ginebra, Suíza: OIM.
- Organización Internacional del Trabajo, OIT (2017). *Estimaciones mundiales de la OIT sobre los trabajadores migrantes*. Ginebra, Suíza: OIT.
- Oso, L., Golías, M. y Villares, M. (2008): “Inmigrantes extranjeros y retornados en Galicia: la construcción del puente transnacional” en *Política y Sociedad*, vol. 45, n.º 1, pp. 103-117.

- Piñeiro, M. A., Durán, F. R. y Santos, X. M. (2018). “Inmigración peruana y pesca en el puerto de Cambados (Galicia): una perspectiva de género” en *Boletín de la Asociación de Geógrafos Españoles*, 76, pp. 218-246.
- Real Decreto 7/2018, del 27 de julio, sobre el acceso universal al Sistema Nacional de Salud. BOE num. 183, de 30 de julio de 2018.
- Río, M. A. (2001). *O crecemento das pequenas cidades costeiras lucenses da óptica da planificación urbana*. Memoria de Licenciatura, Facultade de Xeografía e Historia, Departamento de Xeografía, Santiago de Compostela.
- Rodríguez, A. (2013). *La emigración exterior gallega. Causa del desequilibrio en la estructura por sexo y edad* (Trabajo final de grado). Universidade de Coruña. A Coruña.
- Romani de Gabriel, M. (2015). *La integración sociolaboral de los inmigrantes en Galicia*. A Coruña: Universidade de A Coruña.
- Valverde, A. (2013). “*Inmigración extranjera desde una perspectiva de género. El caso gallego*”. Madrid: Universidad Complutense.
- Xunta de Galicia. (2020). *Cifras da educación en Galicia, estatísticas e indicadores, curso 2018-19*. Santiago: Xunta de Galicia.

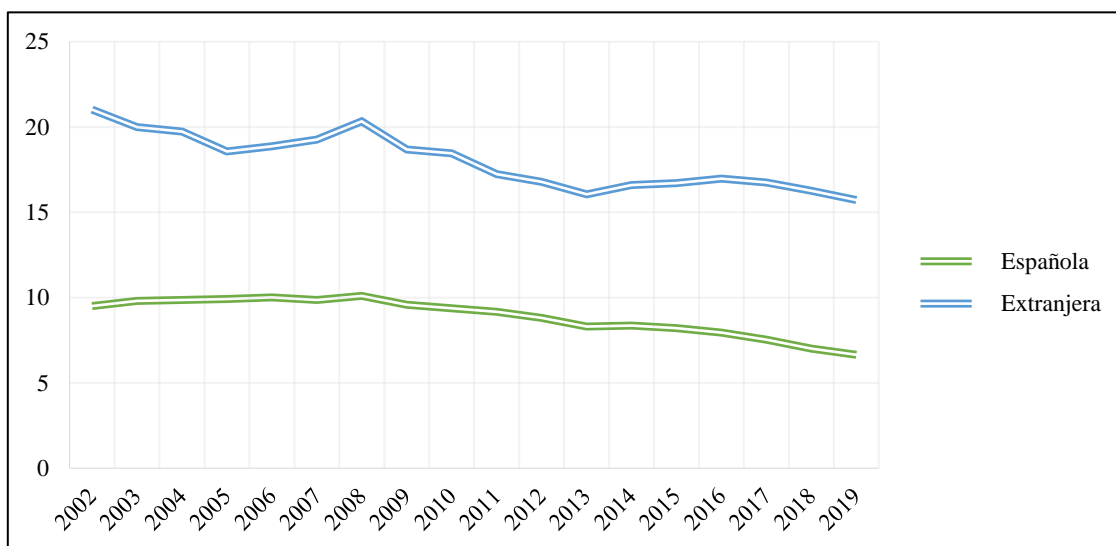
ANEXOS

ANEXO I. Tabla de población extranjera según país de origen.

| | Ambos sexos | Hombres | % hombres | Mujeres | % mujeres |
|-------------|-------------|---------|-----------|---------|-----------|
| Total | 5036878 | 2520145 | 50,03 | 2516733 | 49,97 |
| Marruecos | 813587 | 456724 | 56,14 | 356863 | 43,86 |
| Rumanía | 671985 | 325369 | 48,42 | 346616 | 51,58 |
| Reino Unido | 250392 | 126893 | 50,68 | 123685 | 49,40 |
| China | 228283 | 112078 | 49,10 | 112481 | 49,27 |
| Italia | 224559 | 126707 | 56,42 | 101390 | 45,15 |
| Colombia | 206719 | 91804 | 44,41 | 114915 | 55,59 |
| Venezuela | 137776 | 58666 | 42,58 | 79110 | 57,42 |
| Ecuador | 131814 | 71125 | 53,96 | 60689 | 46,04 |
| Alemania | 111911 | 53878 | 48,14 | 58033 | 51,86 |
| Ucrania | 111726 | 47726 | 42,72 | 64000 | 57,28 |

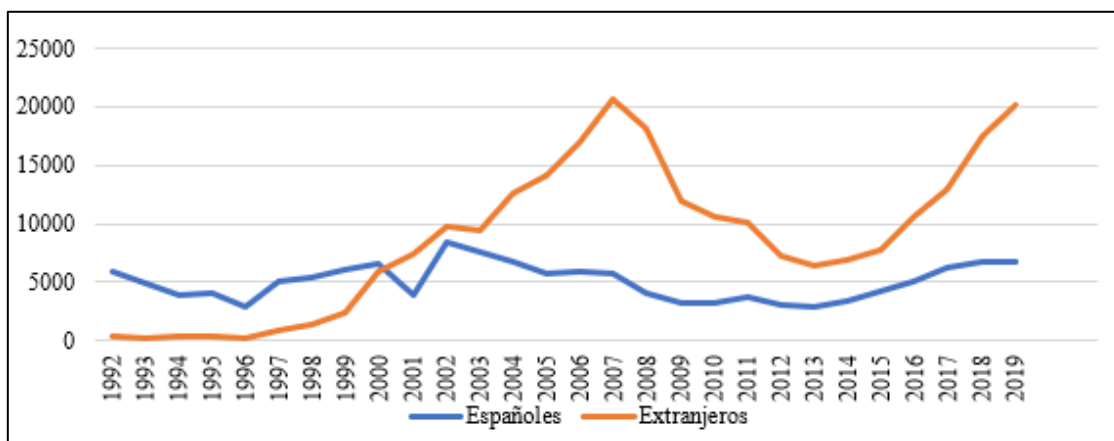
Fuente: INE. Elaboración propia.

ANEXO II. Evolución de la tasa de natalidad según nacionalidad de la madre.



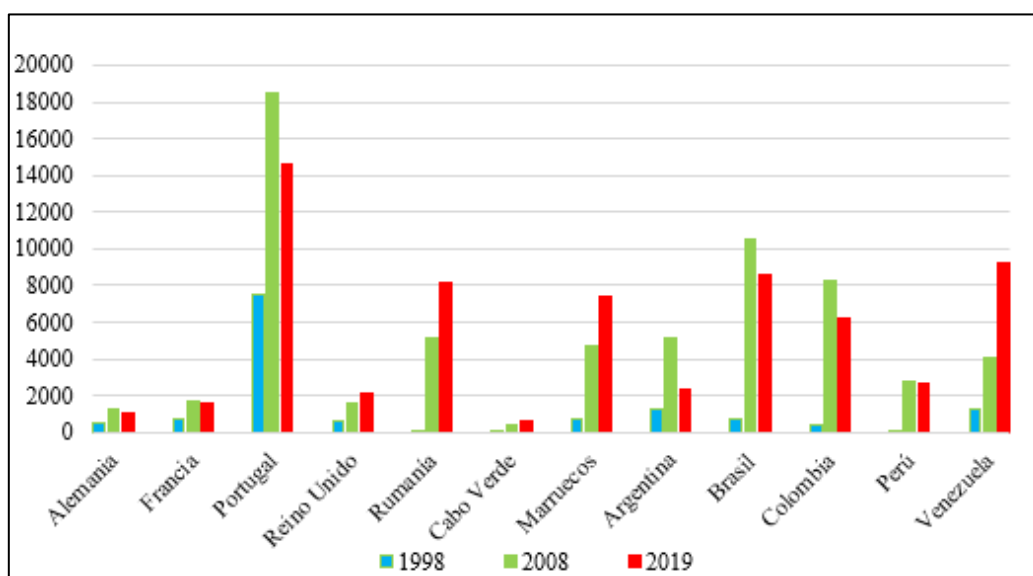
Fuente: INE. Elaboración propia.

ANEXO III. Inmigraciones procedentes del extranjero entre el 1992 y el 2019: españoles y extranjeros.



Fuente: IGE. Elaboración propia.

ANEXO IV. Evolución de la población extranjera en Galicia según principales nacionalidades.



Fuente: INE. Elaboración propia.

ANEXO V. Trabajadores extranjeros afiliados a la seguridad social según continente de procedencia.

| Europa | Africa | América | Asia | Oceanía |
|--------|--------|---------|------|---------|
| 17012 | 4470 | 14303 | 2467 | 28 |

Fuente: Observatorio Permanente de la Inmigración. Elaboración propia.

