

Nota sobre un ejemplar de rape (*Lophius budegassa* Spinola, 1807) (Lophiiformes: Lophiidae) con coloración atípica

R. BAÑÓN & A. ARMESTO

Asociación Científica de Biología Marina "AUGAMAR". Fragoso 93 – 5º I
36210 Vigo. ESPAÑA. rbanon@jazzfree.com

(Recibido, mayo de 2004. Aceptado, agosto de 2004)

El ejemplar de rape negro (*Lophius budegassa* Spinola, 1807) descrito, fue capturado durante las faenas habituales de pesca el 16 de Abril del 2004, por el barco de arrastre "Celeste Jesús" en los caladeros de Gran Sol (49° 34' N, 10° 22' O), a una profundidad de 141 m. El espécimen fue conservado en hielo hasta su llegada a puerto e inmediatamente se procedió a su examen, identificación y fotografiado.

Se trata de una hembra inmadura de 3875 gr. de peso y 665 mm. de longitud total con el peritoneo negruzco, carácter identificativo que lo diferencia de la otra especie de rape del atlántico europeo, el rape blanco (*Lophius piscatorius* Linnaeus, 1758). Presenta, además, las características propias de la especie (Fig. 1), excepto en la coloración, amarillo-naranja dorsalmente con manchas oscuras dispersas y en el ojo izquierdo, ligeramente deformado. Las principales características merísticas y biométricas figuran en la Tabla I.

Dorsalmente, presenta una amplia zona de forma romboidal comprendida entre la zona interorbital y el origen de la segunda aleta dorsal en sentido longitudinal y entre ambas aletas pectorales en sentido transversal, de coloración uniformemente amarillo-anaranjada; resto del cuerpo con numerosas manchas de color pardo-grisáceo, como vestigios de su coloración habitual, que presentan una continuidad a lo largo del costado izquierdo del cuerpo; región ventral de color blanco (habitual de esta especie), excepto

TABLA I. Características merísticas y biométricas del ejemplar de *L. budegassa*

PESOS	gr.
Peso vivo	3875
Peso eviscerado	3210
BIOMETRÍA	mm.
Longitud total	665
Longitud estándar	545
Longitud cabeza	265
Longitud preorbitaria	106
Longitud postorbitaria	139
Diámetro horizontal ojo derecho	20
Diámetro horizontal ojo izquierdo	15
Longitud interorbitaria	67
Longitud preanal	362
Longitud desde Ilcio al 6º radio	228
Longitud base 2ª dorsal	136
Longitud base anal	127
Longitud pectoral	94
Longitud ventral	49
Anchura máxima cuerpo	254
Longitud Ilcio	114
MERISTICA	
Radios 1ª dorsal	6
Radios 2ª dorsal	10
Radios anal	9
Radios pectoral	17
Radios ventral	5

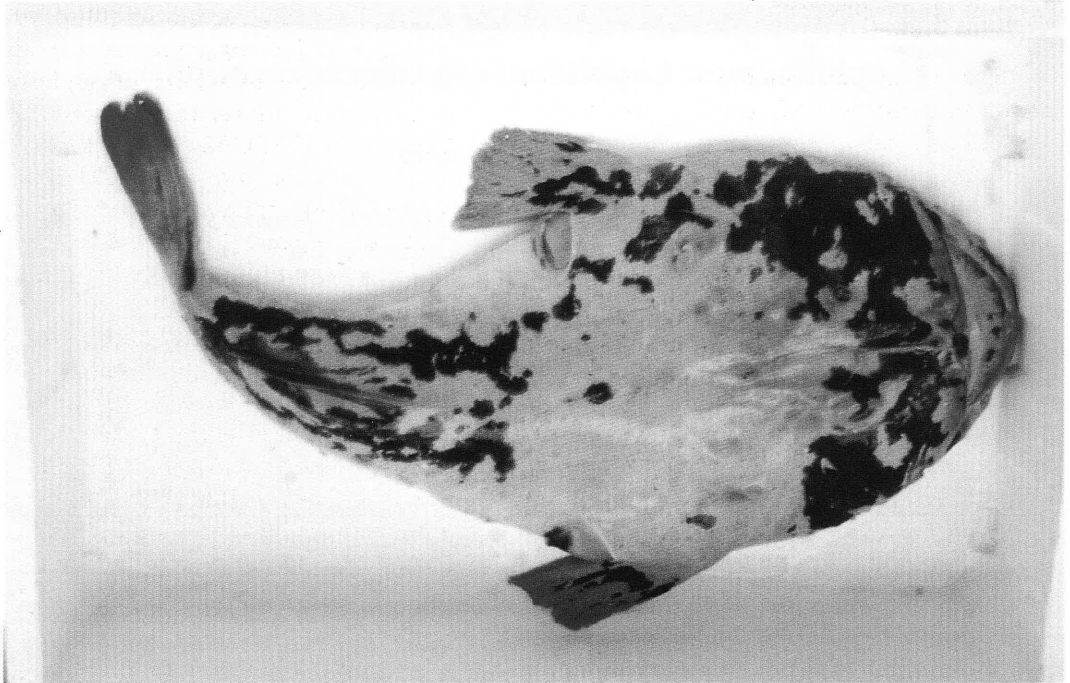


Fig.1. Ejemplar de *L. budegassa* de 665 mm LT con coloración atípica.

la porción terminal del tronco, incluyendo la base de los radios de la aleta anal, de color grisáceo. Las aletas pectorales son amarillentas en su cara dorsal, con manchas pardo- oscuras dispersas; la cara ventral de color blanco excepto el tercio distal, de color amarillento; aleta caudal de color rojizo en su totalidad; peritoneo de color negro. El ojo derecho es ovalado, algo prominente y el ojo izquierdo más o menos circular, ligeramente hundido y de menor tamaño que el derecho.

Se han descrito anomalías cromáticas en ejemplares de las dos especies de *Lophius* que aparecen en el Atlántico europeo, aunque la mayor parte de estas corresponden a *L. budegassa* (LANDA *et al.*, 1998). Varios autores han hecho constar la coloración atípica amarillenta-naranja para esta especie, semejante a la del ejemplar descrito, tanto en el Atlántico español (LANDA *et al.*, 1998; PEREDA & GANCEDO, 1994; FARIÑA &

FERNÁNDEZ, 1981) como en el Mediterráneo (ALLUÉ & SÁNCHEZ, 1986). Otras anomalías hacen referencia a fenómenos de albinismo parcial o total ligado normalmente con procesos de ceguera (PEREDA & GANCEDO, 1994; LANDA *et al.*, 1998; ALONSO-ALLENDE, 1983).

El origen de estas anomalías cromáticas es todavía incierto, si bien la bibliografía hace referencia a dos teorías. La teoría genética (FARIÑA & FERNÁNDEZ, 1981; ALONSO-ALLENDE, 1983) menciona la ausencia de proteínas como la melanina o flavina como causa probable de las alteraciones epidérmicas, estando normalmente ligadas a alteraciones oculares debido a que piel y ojos tienen el mismo origen embrionario. La teoría parasitaria (BUCKE *et al.*, 1994) menciona que la presencia del parásito *Sprangea lophii* en tejidos nerviosos podría afectar a tejidos epidérmicos y oculares.

AGRADECIMIENTOS

Nuestro agradecimiento a la empresa Pesquera Diezdebudi S.L, patrón y tripulación de la embarcación "Celeste Jesús" que tan amablemente nos proporcionaron el ejemplar descrito.

REFERENCIAS BIBLIOGRÁFICAS

- ALLUÉ, C. & SÁNCHEZ, P. (1986). Captura de un rape (*Lophius budegassa* Spinola, 1807), de coloración atípica, en el Mediterráneo occidental. *Inv. Pesq.*, **50** (3): 403-406.
- ALONSO-ALLENDE, J.M. (1983). Nota sobre un ejemplar ciego de rape, *Lophius budegassa* (Spinola, 1807), con albinismo parcial, capturado en aguas de Galicia. *Inv. Pesq.*, **47** (2): 311-315.
- BUCKE, D., FEIST, S.W. & DAWSON, W. (1994). Pathological investigations into pigments anomalies and blindness in anglerfish (*Lophius piscatorius* and *L. budegassa*) from Celtic Deep. *ICES C.M. 1994/G:36* (poster).
- FARIÑA, A.C. & FERNÁNDEZ, A. (1981). Nota sobre un ejemplar de rape (*Lophius budegassa*, Spinola 1807), de coloración e ilicium atípicos. *Bol. Inst. Esp. Oceanogr.*, **6** (3): 83-88.
- LANDA, J., PEREDA, P. & BARRADO, J. (1998). Presencia de caracteres atípicos en dos ejemplares de rape *Lophius budegassa*, Spinola 1807 capturados en el mar Cantábrico. *Bol. Inst. Esp. Oceanogr.*, **14** (1-2): 123-129.
- PEREDA, P. & GANCEDO, R.M (1994). Nota sobre la presencia de pigmentación atípica en cinco ejemplares de rape (*Lophius budegassa*, Spinola 1807). *Bol. Inst. Esp. Oceanogr.*, **10** (2): 217-219.