

## DEMANDANTES DE ATENCIÓN PERSONALIZADA E BENESTAR. CONTRIBUCIÓN AO SEU ESTUDO A PARTIR DA ANÁLISE DOS CAMBIOS NA DINÁMICA FAMILIAR<sup>1</sup>

MARÍA XOSÉ RODRÍGUEZ GALDO / MARÍA PILAR FREIRE ESPARÍS  
Universidade de Santiago de Compostela

*Recibido:* 30 de maio de 2011

*Aceptado:* 14 de xullo de 2011

---

**Resumo:** Nos últimos anos, a composición dos fogares en Galicia experimentou profundos cambios: incrementouse a proporción representada polas familias nucleares, reduciuse o tamaño medio familiar, aumentou a importancia dos fogares unipersoais, etc. Estes cambios poderían implicar modificacións na tradicional función da familia como representante dun ámbito de seguridade para os seus membros máis vulnerables. Por iso, neste traballo analizarase a importancia que ten na actualidade a atención ao coidado de menores e de persoas dependentes no marco familiar, centrándonos no caso galego por tratarse dunha Comunidade que, cando menos desde o século XVIII, destacou polas súas elevadas porcentaxes de complexidade familiar.

**Palabras clave:** Calidade de vida / Usos do tempo / Dinámica familiar / Coidado de nenos / Coidado de dependentes / Composición de fogares / Galicia.

### WELFARE AND PERSONALIZED ATTENTION REQUIRING PEOPLE. CONTRIBUTION TO HIS STUDY FROM THE ANALYSIS OF THE CHANGES IN THE FAMILIAR DYNAMICS

**Abstract:** In recent years, the household composition in Galicia has experienced profound changes; the proportion represented by the nuclear families has been increased, the average family size has been reduced, the importance of single person households has been increased, etc. These changes could involve modifications in the traditional family role as a representative of a safety area for its most vulnerable members. Therefore, this paper will examine the importance that currently has the attention to child care and dependent care within the family, focusing on the Galician case because it's a community that, at least since the eighteenth century, has stood out for its high percentages of family complexity.

**Keywords:** Quality of life / Time uses / Family dynamics / Child care / Dependent care / Household composition / Galicia.

---

## 1. INTRODUCCIÓN

A análise da calidade de vida, e en particular a súa relación cos usos do tempo, é un tema central nos traballos do *Equipo de Investigación en Xénero e Benestar* (EIXB), encadrado dentro do Grupo RIDHEM da Universidade de Santiago de Compostela. Proxectos en marcha e publicacións recentes tanto de traballos elaborados polo conxunto do grupo como doutros membros do equipo de investigación –individuais ou en colaboración– así o poñen de manifesto, podendo comprobalo na bibliografía que se inclúe ao final deste artigo.

---

<sup>1</sup> Este artigo enmárcase no proxecto de investigación *Transformacións demográficas e calidade de vida. Galicia no contexto europeo, 1960-2008*.

As autoras agradécenlles aos membros do Grupo RIDHEM as súas diversas achegas e comentarios críticos.

A partir dunhas necesariamente breves consideracións arredor do tema dos coidados familiares e da calidade de vida, propoñémonos estudar aquí o efecto dos cambios na dinámica familiar sobre os coidados aos menores e sobre os grupos po-boacionais máis vulnerables. Para estes efectos realizamos, en primeiro lugar, unha análise polo miúdo da evolución que describe a composición dos fogares galegos, e que comparamos co conxunto español; e en segundo lugar, estudamos a importancia que os datos –extraídos das enquisas elaboradas polo Instituto Galego de Estatística (IGE)– lle outorgan á atención ao coidado de menores e de persoas dependentes no marco familiar.

## 2. COIDADOS FAMILIARES E CALIDADE DE VIDA

Os aspectos metodolóxicos e conceptuais que suscita a medición e o mesmo concepto do benestar son de necesario tratamento en toda investigación que teña por obxecto a análise sociodemográfica do marco familiar e o estudo da contribución das familias ao coidado de menores e dependentes. Sabemos que a familia desempeña un papel fundamental como axente do benestar. O que constatamos para Galicia en anteriores traballos –principalmente nos publicados nos anos 2001 e 2009a, 2009b– sobre a contribución das familias ao “coidado” tamén é común en España e aínda en moitos países da OCDE. De aí que as alteracións de toda índole que afectan a institución familiar sexan hoxe máis que nunca –pois se suman a cambios nos mercados e no Estado– motivo de preocupación permanente a nivel individual, familiar ou das diversas instancias de goberno.

Fronte aos cambios que xa están en marcha, desde os anos oitenta do pasado século a ideoloxía do “familismo” reivindicaba o “fogar e a familia” como lugar indiscutible á hora de coidar as persoas dependentes (Walker, Pratt e Eddy, 1995; Fast, 1999), e neste ámbito correspondíalles ás mulleres asumir esa tarefa principal. Os supostos básicos do “familismo” –aínda fortemente enraizados– mantéñense na medida en que perduran visións que presentan as mulleres como responsables únicas do fogar. A extensión do “familismo” interprétaa tamén Rogero (2010) pola “*pretensión de la mayoría de los Estados de reducir los gastos derivados del cuidado de la salud de sus poblaciones. La privatización de muchos de los servicios de atención a la salud ha conducido en la práctica a que estas instituciones se desprendan de los mayores quicker and sicker (más rápido y más enfermos)*”<sup>2</sup>.

A xeral preocupación pola crise do estado de benestar levaba no ano 1999 a Cortina a sinalar que “*de hecho, el llamado «estado de bienestar» fue más bien una sociedad del bienestar*”, ao ser as “*familias, y en ellas especialmente las mujeres, las primeras actrices en el ejercicio de las «tareas de bienestar», que consisten en cuidar del hogar, atender a los niños, enfermos y discapacitados, bregar por los*

---

<sup>2</sup> Tamén apunta Rogero que “*contra el discurso dominante, algunos autores han argumentado que los gastos provocados por el cuidado de las personas dependientes no se reducen, sino que se trasladan a los propios enfermos o a sus cónyuges, hijos u otros familiares*”.

*familiares en apuros, apoyar a los jóvenes*". Opinaba Cortina naquel momento (novembro de 1999) que "preguntarse por el futuro de los miembros más vulnerables de la sociedad requiere no sólo analizar la crisis del estado benefactor, sino sobre todo estudiar las consecuencias de tres cambios estructurales de envergadura: la incorporación de la mujer al mercado laboral, la transformación de la estructura familiar y la extinción de la mujer «cuidadora»".

O tema dos "coidados" familiares, e posiblemente máis desde o campo socio-demográfico, cómpre abordalo desde unha concepción dinámica pois, como se comproba, os "derechos y deberes en torno al cuidado a personas dependientes están en permanente transformación, tanto en términos políticos (creación o supresión de leyes, servicios, etc.) como sociales (distribución de responsabilidades en el interior de los hogares, sensibilización ciudadana, papel del voluntariado, etc.)" (Rogero, 2010).

Nun momento como o actual, no que se recoñece en maior medida o carácter integral da ciencia social, conceptos como o de calidade de vida resultan xa de total aplicación ás diferentes esferas da vida humana. E se durante un tempo na súa conceptualización e medición pareceron pesar máis as preocupacións "produtivistas" relacionadas co benestar material, as contribucións críticas desde outros campos das ciencias sociais e da saúde consolidarían a relación entre as condicións materiais e sociais de vida e o benestar físico e psicolóxico, ademais de significar a incorporación, como obxecto de análise do benestar, das relacións interpersoais, da igualdade, da familia, da contorna ambiental, da sustentabilidade, dos sistemas de crenzas ou das diversas dimensións da relixiosidade (Nussbaum e Sen, 1993; Sen, 1992, 1995, 1999; Kelly, 1991; Perrons, 1999; Ravallion, 1997; Ravallion e Preadhnan, 1998; Rawls, 1987, 1988; Sagar e Najam, 1998; Raphael *et al.*, 1999; Dopico e Losada, 2007; Rogero, 2009; Dopico, 2010). Proba tamén da atención a estes temas no ámbito académico é que desde o ano 1974 se publica unha revista especializada en indicadores sociais –a *Social Indicators Research*–, e que no ano 1994 se funda a *International Society for Quality of Life Research*<sup>3</sup>.

As xa considerables achegas no campo do benestar reflicten, porén, unha variedade de orientacións que en parte poden explicar a cautela que percorre o texto final do *Informe de la Comisión sobre la medición del desarrollo económico y del progreso social*, coordinado por Stiglitz, Sen e Fitoussi (2009), no seu intento de relanzar o debate sobre "la elección de los conceptos pertinentes y el uso adecuado de estos en la medición del bienestar". Recoñécese que desde distintos campos das ciencias sociais e da saúde viñeron realizándose sólidas investigacións que "ofrecen –insiste o citado informe– datos significativos y fiables sobre el bienestar subjetivo, aún considerando que los diferentes aspectos del bienestar subjetivo están sometidos a diversos determinantes que van mucho más allá de la producción o de

<sup>3</sup> É ben coñecida a implicación das Nacións Unidas en temas de desenvolvemento humano e de igualdade, e o seu "contaxio" a outras institucións de ámbito supranacional ou nacional, aspectos que se tratan en Rodríguez Galdo *et al.* (2009a, 2009b).

la situación material de los individuos”. Con base no anterior, declárase que “ha llegado la hora de que nuestro sistema estadístico se centre más en la medición del bienestar de la población que en la medición de la producción económica y es conveniente que dichas mediciones del bienestar se restituyan en un contexto de sustentabilidad”. Á vez, na súa “recomendación número 2”, a mesma Comisión fai especial fincapé na inclusión da perspectiva dos fogares: “Numerosos servicios que los hogares producen por sí mismos, no se toman en cuenta en los indicadores oficiales de ingresos y de producción, y sin embargo constituyen un aspecto importante de la actividad económica”.

De entre o conxunto dos vinte e dous membros da Comisión que elaboraron o informe, se cadra foran os traballos previos de Sen os que exerceran unha maior influencia sobre os estudos empíricos acerca do benestar. As reflexións teóricas expresadas no seu artigo do ano 1980 “Equality of What?” non só o levan a cuestionar –en liña con anteriores traballos seus– que a utilidade sexa a definición última do estándar de vida, senón que sustentan a súa visión da necesidade de ter en conta medidas de dispersión das variables empregadas, e non só o seu valor medio.

As reflexións de Sen poñen unha especial énfase no carácter instrumental do acceso a bens e servizos, entendidos como un medio para poder alcanzar unha realización individual que se identifica coa calidade de vida. Notemos a especial insistencia que pon en nocións como “realización individual”, ao igual que recollerá o texto do ano 2009, e que con anterioridade incorporaban tamén organismos de especial relevancia como a Organización Mundial da Saúde (1998, p. 28), para quen “la calidad de vida se define como la percepción del individuo sobre su posición en la vida dentro del contexto cultural y el sistema de valores en el que vive y con respecto a sus metas, expectativas, normas y preocupaciones. Es un concepto extenso y complejo que engloba la salud física, el estado psicológico, el nivel de independencia, las relaciones sociales, las creencias personales y la relación con las características sobresalientes del entorno”.

Proseguindo nesta mesma dirección, o texto da Comisión do ano 2009 afirma taxativamente que o benestar é pluridimensional, o que a leva a ditar a súa “recomendación número 10”: “Las mediciones del bienestar, tanto objetivo como subjetivo, proporcionan informaciones esenciales sobre la calidad de vida. Los institutos estadísticos deberían integrar en sus encuestas preguntas cuyo objetivo sea conocer la evaluación que cada uno hace de su vida, de sus experiencias y de sus prioridades”<sup>4</sup>.

Desde a perspectiva dos fogares, puidemos constatar en anteriores traballos a excepcional ferramenta que representan as *Enquisas de usos do tempo* (EUT) para tratar de medir a complexidade e a diversidade da actividade cotiá dos distintos grupos sociais. Como é sobradamente coñecido, as EUT teñen como un dos seus

---

<sup>4</sup> Nesta dirección é importante sinalar os avances que se produciron na elaboración de estatísticas con perspectiva de xénero. Proba diso é que no ano 2010 as Nacións Unidas publican *Developing Gender Statistics: A Practical Tool*, e no caso concreto de Galicia publicase no volume 19, número 2 da *Revista Galega de Economía* un bloque temático, coordinado por Eduardo Pis, sobre o tema da elaboración de indicadores con perspectiva de xénero.

principais obxectivos medir o traballo non remunerado e valorizar o tempo libre. Coñecer o valor do traballo non remunerado e quen o realiza, ademais de facer visible a gran contribución das mulleres, permite analizar o funcionamento da economía doméstica, o valor do coidado, do consumo privado e das interaccións entre o sector público, o mercado e a produción doméstica. A relación entre o uso do tempo e a calidade de vida, sinalada por Andorka (1987), ponse aínda máis en evidencia á hora de valorar o tempo libre –cando se ten–, ou o dereito a telo e a usalo libremente como un factor determinante para a saúde física e mental das persoas, pois a ninguén se lle escapa hoxe que ter maiores cotas de liberdade no uso do tempo é un elemento imprescindible na consecución do benestar. E isto mesmo implica “ter tempo” e acceso ao descanso, á recreación, á cultura, ao deporte ou ao entretemento; tempo para a vida persoal. Comprobábase unha vez máis cos datos de usos do tempo dos fogares de Galicia que non sorprende que a énfase se poña nas mulleres, xa que sofren especialmente a superposición de tarefas ao compaxinar as demandas de tempo do mercado e do fogar, pero tamén, se permanecen no fogar, a desigualdade na distribución de tarefas lles xera unha carga global de traballo superior á dos homes, polo que teñen menos tempo libre para empregarlo en proveito da súa propia persoa.

Sen entrarmos agora a tratar de novo a complexidade que encerra a medición da categoría “traballo”, remunerado ou non remunerado –actividades domésticas e de coidado–, e a súa íntima implicación co benestar de homes e mulleres<sup>5</sup>, si temos que lembrar de novo que nas últimas décadas esa relación se ve moi afectada polos drásticos cambios que experimenta a institución familiar. Pero non esquezamos que benestar e calidade de vida están fortemente condicionadas pola capacidade de persoas e institucións para asumir oportunidades e riscos asociados con cambios rápidos e complexos. No artigo de Rodríguez Galdo (2001) “Familia y cambio socio-demográfico” estudábase en que medida esa institución asistía naqueles anos –e cando menos desde quince ou vinte anos antes– a unha alteración en profundidade das distintas etapas do seu ciclo de vida pola magnitude das transformacións demográficas dos últimos anos –descenso da fecundidade, cambios na nupcialidade e na composición dos grupos domésticos, número de fillos nados fóra do matrimonio, aumento da esperanza de vida–, aspectos demográficos dificilmente disociables de cuestións como, entre outras, a maior educación e a participación das mulleres no mercado laboral. Tales procesos desenvolveríanse no seu conxunto na década seguinte cunha maior intensidade. As profundas transformacións experimentadas no seo da familia serían, pois, dificilmente explicables sen a consideración dos cambios na traxectoria de vida das mulleres. A súa incorporación ao mundo laboral, o control da natalidade, o acceso á educación, os cambios na maneira de pensar... convulsionaron as relacións de xénero e alteraron as pautas demográficas e os roles sociais, familiares e laborais.

---

<sup>5</sup> Aspecto que si se trata en Rodríguez Galdo *et al.* (2009a, 2009b).

Podíase pensar que, fronte a unha previsible menor carga na atención ao coidado dos fillos e fillas debido ao seu menor número polo acusado descenso da fecundidade –que aínda se presenta máis pronunciado no caso de Galicia–, as familias disporían de máis tempo para dedicarllo ao coidado dos seus membros “dependentes”<sup>6</sup>; nun momento, ademais, en que a demanda deses coidados podería tender a incrementarse nas idades avanzadas polo proceso do avellentamento demográfico, co que isto entraña tamén de risco de soidade e dependencia superiores. Así e todo, atopámonos co paradoxo de que, aínda que a dispoñibilidade de recursos familiares para os coidados tende a reducirse, debido principalmente aos cambios sinalados na traxectoria de vida das mulleres e na mesma concepción de “familia”, a feminización do coidado –considerado sempre desde a óptica familiar– continúa sendo a realidade dominante (Campo Ladero, 2000; Durán, 2002; Lagarde, 2003; Aguirre, García Sáenz e Carrasco, 2005; Díaz Jiménez, 2006; Rogero, 2009; Rodríguez Galdo *et al.*, 2009a, 2009b).

Todo isto nos está a falar da maior complexidade da vida social, pois nun momento en que as realidades emerxentes están poñendo de manifesto que existen tantos usos do tempo como modelos familiares, e nun contexto en que os roles de xénero parecerían querer desdebuxarse e flexibilizarse, no estudo do “coidado” é evidente o papel central que segue representando a familia, de maneira particular no caso dos dependentes de longa duración. Traballos moi recentes insisten en que a familia en España non deixou de representar “*el principal y tradicional instrumento de apoyo en el cuidado de personas dependientes, de forma que el denominado apoyo informal representa más del 80% del cuidado a domicilio de este colectivo*” (Dizy, 2010). Durán (2002) estudou en que medida o coidado informal<sup>7</sup> constitúe a parte invisible do iceberg do benestar, no que a parte visible corresponde aos servizos formais de coidado.

Posto que a maior parte dos “coidados” a menores e a persoas dependentes se realizan no interior dos fogares e son de carácter non remunerado –“coidado informal”–, e que só unha pequena parte son provistos polas institucións sanitarias formais (IMSERO, 2005), cómpre que nos deteñamos primeiro na distinción entre “fogar” e “familia” que realiza o INE. Por “fogar” enténdese o “*grupo de persoas residentes na mesma vivenda familiar*”, mentres que a “familia” se identifica co “*grupo de persoas que, residindo na mesma vivenda familiar –e, polo tanto, formando parte dun fogar–, están vinculadas por lazos de parentesco, xa sexan de*

<sup>6</sup> A Lei 39/2006, de 14 de decembro, de promoción da autonomía persoal e atención ás persoas en situación de dependencia –coñecida como Lei de dependencia–, no seu artigo 2 define a dependencia como o estado de carácter permanente en que se atopan as persoas que, por razóns derivadas da idade, da enfermidade ou da discapacidade, e ligadas á falta ou á perda de autonomía física, mental, intelectual ou sensorial, precisan da atención doutra ou doutras persoas ou de axudas importantes para realizar as actividades básicas da vida diaria ou, no caso das persoas con discapacidade intelectual ou enfermidade mental, doutros apoios para a súa autonomía persoal.

<sup>7</sup> As publicacións do IMSERO denominan “coidado informal” ao proporcionado polas esposas/parellas, por outros membros do fogar e por outros familiares, amigos, veciños e persoas que teñen unha relación social coa persoa á que atenden, e por voluntarios. Un requisito básico para que se considere como traballo informal é que este non se retribúa como se fose un servizo comprado no mercado.

*sangue ou políticos, e independentemente do seu grao*”. Das definicións anteriores dedúcense dúas diferenzas importantes entre fogar e familia: a primeira é que o fogar pode ser unipersoal, mentres que a familia ten que constar, cando menos, de dous membros; e a segunda é que os membros dun fogar multipersoal non teñen necesariamente que estar emparentados, mentres que os membros dunha familia si. Cómpre deixar xa sinalado, por outra parte, que “núcleo familiar” se define como a “*unidade xerárquica intermedia entre o residente e a familia*”. A idea de núcleo familiar corresponde, así, a unha concepción restrinxida da familia, limitada aos vínculos de parentesco máis estreitos.

### 3. ESTRUCTURA DEMOGRÁFICA E DINÁMICA FAMILIAR. GALICIA, 1999-2009

O número de persoas residentes en Galicia a principios do ano 2008 era de 2.784.169, representando a poboación estranxeira o 3,4% do total da poboación<sup>8</sup>. Na década anterior, mentres que o conxunto da poboación en España experimentaba un crecemento do 15,8%, a poboación de Galicia, no mesmo período de referencia –desde o 1 de xaneiro de 1998 ata o 1 de xaneiro de 2008–, limitaba o seu crecemento a un 2,2% (táboa 1).

**Táboa 1.-** Poboación en Galicia por sexos e grandes grupos de idade (en %)

| ANOS | TOTAL             |                    |                   | HOMES             |                    |                   | MULLERES          |                    |                   |
|------|-------------------|--------------------|-------------------|-------------------|--------------------|-------------------|-------------------|--------------------|-------------------|
|      | Entre 0 e 20 anos | Entre 20 e 64 anos | De 65 e máis anos | Entre 0 e 20 anos | Entre 20 e 64 anos | De 65 e máis anos | Entre 0 e 20 anos | Entre 20 e 64 anos | De 65 e máis anos |
| 1999 | 19,5              | 60,6               | 19,9              | 20,8              | 62,3               | 16,9              | 18,3              | 59,0               | 22,7              |
| 2000 | 18,7              | 61,0               | 20,3              | 19,9              | 62,8               | 17,3              | 17,5              | 59,3               | 23,1              |
| 2001 | 17,9              | 61,3               | 20,8              | 19,1              | 63,1               | 17,8              | 16,8              | 59,6               | 23,6              |
| 2002 | 17,4              | 61,5               | 21,2              | 18,5              | 63,4               | 18,1              | 16,3              | 59,7               | 24,0              |
| 2003 | 17,0              | 61,7               | 21,3              | 18,1              | 63,7               | 18,2              | 15,9              | 59,9               | 24,1              |
| 2004 | 16,6              | 62,1               | 21,3              | 17,7              | 64,0               | 18,2              | 15,6              | 60,3               | 24,2              |
| 2005 | 16,3              | 62,4               | 21,3              | 17,4              | 64,4               | 18,2              | 15,3              | 60,6               | 24,1              |
| 2006 | 16,1              | 62,4               | 21,5              | 17,2              | 64,4               | 18,4              | 15,1              | 60,6               | 24,3              |
| 2007 | 16,0              | 62,5               | 21,6              | 17,0              | 64,4               | 18,5              | 14,9              | 60,6               | 24,4              |
| 2008 | 15,8              | 62,5               | 21,7              | 16,9              | 64,5               | 18,6              | 14,8              | 60,7               | 24,5              |
| 2009 | 15,8              | 62,3               | 21,9              | 16,9              | 64,3               | 18,8              | 14,8              | 60,5               | 24,7              |
| 2010 | 15,8              | 62,1               | 22,2              | 16,8              | 64,1               | 19,1              | 14,8              | 60,2               | 25,0              |

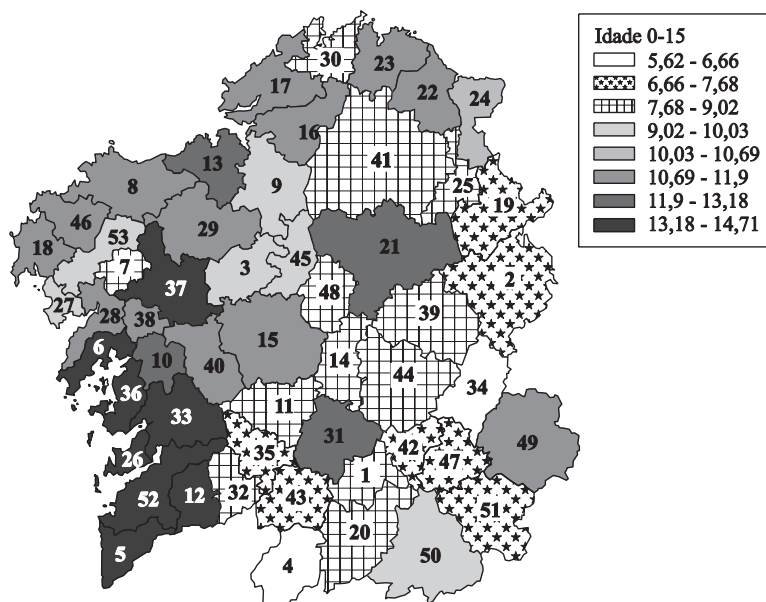
FONTE: Elaboración propia a partir dos datos do IGE.

A singular evolución da poboación galega dentro do conxunto de España reflíctese en que mentres que en Galicia permanece practicamente estancada, cun crecemento acumulativo anual do 0,24% no período 2001-2007, o crecemento español sitúase nun 1,59%. Nos últimos anos Galicia acentuou a perda de peso relativo da súa poboación no total español, que pasa do 6,37% no ano 2004 ao 6,28% no ano 2005, ao 6,19% no 2006, ao 6,13% no 2007 e ao 6,03% no ano 2008.

<sup>8</sup> Esta porcentaxe é oito puntos porcentuais inferior á de España, xa que a importancia relativa da poboación estranxeira de Galicia no conxunto de España só foi do 1,80% no ano 2008.

O saldo vexetativo é negativo no conxunto de Galicia. No ano 1999 rexistráronse 18.807 nacementos, fronte a 29.289 defuncións, e no ano 2008 alcanzáronse 23.062 nacementos e 29.288 defuncións. Con todo, son moi significativas as diferenzas entre os distintos territorios da nosa Comunidade. Para estes efectos cómpre non esquecer, por sobradamente coñecido, que unha das características máis sobresalientes da demografía galega é a súa marcada desigualdade na súa distribución territorial e o seu elevado nivel de ruralización. Como cabía esperar, os mellores resultados polo que respecta ao número de nacementos rexístranse nas áreas máis urbanizadas da zona costeira, e os máis baixos nos territorios do interior. A situación invértese se atendemos ás taxas de mortalidade, diferenzas en gran medida explicables pola estrutura por idades dunha e doutra área, como se pode observar nos mapas 1 –no que se representa a poboación por grupos de idade entre os 0 e os 15 anos– e 2 –no que se representa a distribución da poboación de 60 e máis anos–.

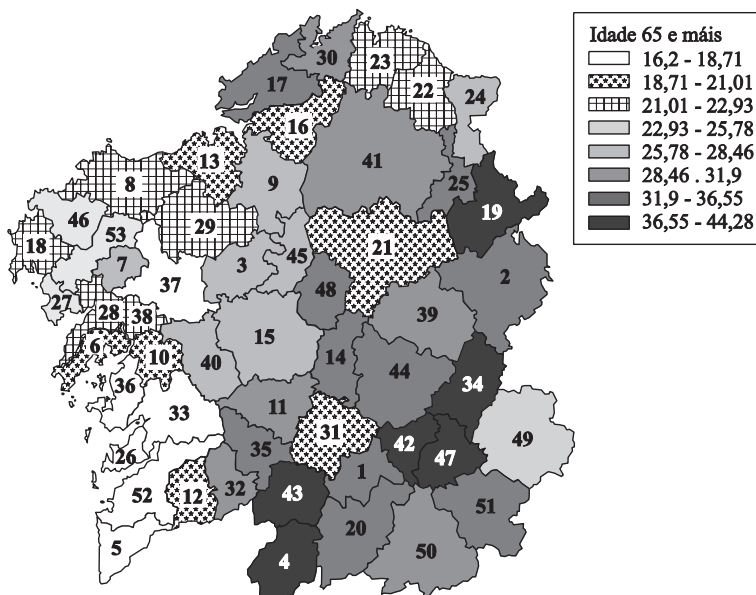
**Mapa 1.-** Poboación no grupo de idade de 0 a 15 anos. Comarcas de Galicia (2007)



1: Allariz-Maceda; 2: Ancares (Os); 3: Arzúa; 4: Baixa Limia; 5: Baixo Miño (O); 6: Barbanza; 7: Barcala (A); 8: Bergantiños; 9: Betanzos; 10: Caldas; 11: Carballeño (O); 12: Condado (O); 13: Coruña (A); 14: Chantada; 15: Deza; 16: Eume; 17: Ferrol; 18: Fisterra; 19: Fonsagrada (A); 20: Limia (A); 21: Lugo; 22: Mariña Central; 23: Mariña Occidental; 24: Mariña Oriental; 25: Meira; 26: Morrazo (O); 27: Muros; 28: Noia; 29: Ordes; 30: Ortegal; 31: Ourense; 32: Paradanta (A); 33: Pontevedra; 34: Quiroga; 35: Ribeiro (O); 36: Salnés (O); 37: Santiago; 38: Sar (O); 39: Sarria; 40: Tabeiroá-Terra de Montes; 41: Terra Chá; 42: Terra de Caldelas; 43: Terra de Celanova; 44: Terra de Lemos; 45: Terra de Melide; 46: Terra de Soneira; 47: Terra de Trives; 48: Ulloa (A); 49: Valdeorras; 50: Verín; 51: Viana; 52: Vigo; 53: Xallas.

FONTE: Rodríguez Galdo *et al.* (2009b, p. 55).

**Mapa 2.-** Poboación no grupo de idade de 65 e máis anos. Comarcas de Galicia (2007)



1: Allariz-Maceda; 2: Ancares (Os); 3: Arzúa; 4: Baixa Limia; 5: Baixo Miño (O); 6: Barbanza; 7: Barcala (A); 8: Bergantiños; 9: Betanzos; 10: Caldas; 11: Carballiño (O); 12: Condado (O); 13: Coruña (A); 14: Chantada; 15: Deza; 16: Eume; 17: Ferrol; 18: Fisterra; 19: Fonsagrada (A); 20: Limia (A); 21: Lugo; 22: Mariña Central; 23: Mariña Occidental; 24: Mariña Oriental; 25: Meira; 26: Morrazo (O); 27: Muros; 28: Noia; 29: Ordes; 30: Ortelal; 31: Ourense; 32: Paradanta (A); 33: Pontevedra; 34: Quiroga; 35: Ribeiro (O); 36: Salnés (O); 37: Santiago; 38: Sar (O); 39: Sarria; 40: Tabeiroá-Terra de Montes; 41: Terra Chá; 42: Terra de Caldelas; 43: Terra de Celanova; 44: Terra de Lemos; 45: Terra de Melide; 46: Terra de Soneira; 47: Terra de Trives; 48: Ulloa (A); 49: Valdeorras; 50: Verín; 51: Viana; 52: Vigo; 53: Xallas.

FONTE: Rodríguez Galdo *et al.* (2009b, p. 56).

O índice sintético de fecundidade –número medio de fillos por muller–, logo de ter descendido de forma abrupta e drástica desde mediados dos anos oitenta (situándose no ano 1999 nuns niveis moi por baixo dos de substitución), presenta a partir dese último ano unha recuperación leve, aínda que polo momento non se pode afirmar que signifique un cambio de tendencia real. Así, no ano 1997 o número medio de fillos por muller era de 0,89, mentres que no ano 2008 alcanza un valor de 1,12, situándose nos niveis máis baixos non só de España –coa excepción de Asturias–, senón tamén de Europa. A diminución da fecundidade –elemento decisivo que marcou os cambios demográficos nas sociedades avanzadas dos últimos cincuenta anos– foi en Galicia un proceso de manifestación máis tardía, pero tamén máis rápido en relación co conxunto de España, o que acelerou o proceso de envellemento, que foi moi intenso debido á concorrencia doutros factores como o atraso na idade da maternidade e, en relación con el, o aumento da infecundidade,

sen esquecer tampouco o papel desempeñado pola secular emigración (táboas 2 e 3).

**Táboa 2.-** Poboación en Galicia menor de 15 anos por sexos

| ANOS     | TOTAL     | DE 0 A 4 ANOS | DE 5 A 9 ANOS | DE 10 A 14 ANOS |
|----------|-----------|---------------|---------------|-----------------|
| TOTAL    |           |               |               |                 |
| 1999     | 2.730.337 | 87.904        | 114.674       | 139.727         |
| 2000     | 2.731.900 | 86.421        | 111.037       | 133.835         |
| 2001     | 2.732.926 | 84.858        | 107.257       | 128.628         |
| 2002     | 2.737.370 | 88.255        | 103.851       | 124.961         |
| 2003     | 2.751.094 | 91.840        | 101.458       | 122.527         |
| 2004     | 2.750.985 | 95.340        | 98.595        | 119.832         |
| 2005     | 2.762.198 | 98.501        | 98.402        | 115.782         |
| 2006     | 2.767.524 | 101.014       | 99.198        | 112.212         |
| 2007     | 2.772.533 | 103.500       | 100.733       | 108.989         |
| 2008     | 2.784.169 | 106.387       | 101.998       | 106.154         |
| 2009     | 2.796.089 | 109.480       | 104.987       | 103.642         |
| 2010     | 2.797.653 | 110.983       | 107.105       | 103.275         |
| HOMES    |           |               |               |                 |
| 1999     | 1.312.881 | 45.399        | 58.820        | 71.417          |
| 2000     | 1.312.391 | 44.571        | 56.993        | 68.347          |
| 2001     | 1.314.078 | 43.883        | 55.077        | 65.718          |
| 2002     | 1.316.721 | 45.652        | 53.329        | 63.946          |
| 2003     | 1.324.385 | 47.460        | 52.229        | 62.747          |
| 2004     | 1.324.987 | 49.299        | 50.826        | 61.565          |
| 2005     | 1.330.703 | 50.963        | 50.796        | 59.485          |
| 2006     | 1.333.797 | 52.120        | 51.271        | 57.729          |
| 2007     | 1.337.159 | 53.543        | 52.123        | 55.927          |
| 2008     | 1.344.268 | 55.086        | 52.660        | 54.603          |
| 2009     | 1.349.603 | 56.575        | 54.083        | 53.310          |
| 2010     | 1.350.547 | 57.208        | 55.139        | 53.081          |
| MULLERES |           |               |               |                 |
| 1999     | 1.417.456 | 42.505        | 55.854        | 68.310          |
| 2000     | 1.419.509 | 41.850        | 54.044        | 65.487          |
| 2001     | 1.418.848 | 40.975        | 52.181        | 62.909          |
| 2002     | 1.420.649 | 42.603        | 50.522        | 61.015          |
| 2003     | 1.426.709 | 44.380        | 49.229        | 59.780          |
| 2004     | 1.425.998 | 46.041        | 47.769        | 58.267          |
| 2005     | 1.431.495 | 47.538        | 47.606        | 56.297          |
| 2006     | 1.433.727 | 48.894        | 47.927        | 54.483          |
| 2007     | 1.435.374 | 49.957        | 48.610        | 53.062          |
| 2008     | 1.439.901 | 51.301        | 49.338        | 51.551          |
| 2009     | 1.446.486 | 52.905        | 50.904        | 50.332          |
| 2010     | 1.447.106 | 53.775        | 51.966        | 50.194          |

FONTE: Elaboración propia a partir dos datos do IGE.

**Táboa 3.-** Poboación en Galicia maior de 65 anos por sexos

| ANOS     | TOTAL     | DE 65 A 69 ANOS | DE 70 A 74 ANOS | DE 75 A 79 ANOS | DE 80 A 84 ANOS | DE 85 E MÁIS ANOS | TOTAL 65 E MÁIS ANOS |
|----------|-----------|-----------------|-----------------|-----------------|-----------------|-------------------|----------------------|
| TOTAL    |           |                 |                 |                 |                 |                   |                      |
| 1999     | 2.730.337 | 164.088         | 135.842         | 107.736         | 73.621          | 62.496            | 543.783              |
| 2000     | 2.731.900 | 166.920         | 137.993         | 111.034         | 74.286          | 64.841            | 555.074              |
| 2001     | 2.732.926 | 168.653         | 142.362         | 112.608         | 77.384          | 67.776            | 568.783              |
| 2002     | 2.737.370 | 171.149         | 145.648         | 115.146         | 78.629          | 69.086            | 579.658              |
| 2003     | 2.751.094 | 165.405         | 151.003         | 116.590         | 82.424          | 70.555            | 585.977              |
| 2004     | 2.750.985 | 155.117         | 154.115         | 119.470         | 85.296          | 72.460            | 586.458              |
| 2005     | 2.762.198 | 143.875         | 157.691         | 122.610         | 88.635          | 74.326            | 587.137              |
| 2006     | 2.767.524 | 140.425         | 159.504         | 126.788         | 90.200          | 77.579            | 594.496              |
| 2007     | 2.772.533 | 134.159         | 161.904         | 130.095         | 92.494          | 79.631            | 598.283              |
| 2008     | 2.784.169 | 134.165         | 156.202         | 135.134         | 93.882          | 83.479            | 602.862              |
| 2009     | 2.796.089 | 142.651         | 146.747         | 138.410         | 96.784          | 87.229            | 611.821              |
| 2010     | 2.797.653 | 152.594         | 135.558         | 141.639         | 99.563          | 90.354            | 619.708              |
| HOMES    |           |                 |                 |                 |                 |                   |                      |
| 1999     | 1.312.881 | 75.009          | 59.056          | 42.978          | 25.963          | 19.178            | 222.184              |
| 2000     | 1.312.391 | 76.243          | 60.321          | 44.486          | 26.180          | 19.747            | 226.977              |
| 2001     | 1.314.078 | 77.355          | 62.583          | 45.427          | 27.428          | 20.571            | 233.364              |
| 2002     | 1.316.721 | 78.532          | 64.270          | 46.717          | 28.254          | 20.872            | 238.645              |
| 2003     | 1.324.385 | 75.780          | 66.789          | 47.803          | 29.882          | 21.206            | 241.460              |
| 2004     | 1.324.987 | 71.291          | 68.159          | 49.243          | 31.316          | 21.755            | 241.764              |
| 2005     | 1.330.703 | 66.336          | 69.797          | 50.905          | 32.777          | 22.106            | 241.921              |
| 2006     | 1.333.797 | 64.900          | 70.938          | 52.973          | 33.578          | 23.129            | 245.518              |
| 2007     | 1.337.159 | 62.370          | 72.171          | 54.629          | 34.581          | 23.959            | 247.710              |
| 2008     | 1.344.268 | 62.751          | 69.522          | 56.863          | 35.612          | 25.265            | 250.013              |
| 2009     | 1.349.603 | 66.886          | 65.464          | 58.215          | 36.876          | 26.661            | 254.102              |
| 2010     | 1.350.547 | 71.874          | 60.719          | 59.559          | 38.293          | 27.752            | 258.197              |
| MULLERES |           |                 |                 |                 |                 |                   |                      |
| 1999     | 1.417.456 | 89.079          | 76.787          | 64.758          | 47.658          | 43.317            | 321.599              |
| 2000     | 1.419.509 | 90.677          | 77.673          | 66.547          | 48.106          | 45.094            | 328.097              |
| 2001     | 1.418.848 | 91.299          | 79.779          | 67.181          | 49.956          | 47.205            | 335.420              |
| 2002     | 1.420.649 | 92.617          | 81.378          | 68.429          | 50.375          | 48.214            | 341.013              |
| 2003     | 1.426.709 | 89.625          | 84.214          | 68.787          | 52.542          | 49.349            | 344.517              |
| 2004     | 1.425.998 | 83.826          | 85.956          | 70.227          | 53.980          | 50.705            | 344.694              |
| 2005     | 1.431.495 | 77.539          | 87.894          | 71.705          | 55.858          | 52.220            | 345.216              |
| 2006     | 1.433.727 | 75.525          | 88.566          | 73.815          | 56.622          | 54.450            | 348.978              |
| 2007     | 1.435.374 | 71.789          | 89.733          | 75.466          | 57.913          | 55.672            | 350.573              |
| 2008     | 1.439.901 | 71.414          | 86.680          | 78.271          | 58.270          | 58.214            | 352.849              |
| 2009     | 1.446.486 | 75.765          | 81.283          | 80.195          | 59.908          | 60.568            | 357.719              |
| 2010     | 1.447.106 | 80.720          | 74.839          | 82.080          | 61.270          | 62.602            | 361.511              |

FONTE: Elaboración propia a partir dos datos do IGE.

Na nosa Comunidade a esperanza de vida para ambos os dous sexos (táboa 4) era de 81,1 anos no ano 2007 –no ano 1997 era de 77,7 anos–, o que sitúa a Galicia como un dos territorios máis saudables do mundo, cando menos desde o punto de vista da duración da vida –no ano 2009 o índice sitúase en 81,7 anos–. A elevada esperanza de vida está directamente relacionada cos reducidos niveis de mortalidade infantil, que para o conxunto de Galicia se sitúan no ano 2007 en 3,3 falecidos por cada 1.000 nados vivos.

**Táboa 4.-** Esperanza de vida en Galicia por sexos

| GALICIA | TOTAL    |             |             | HOMES    |             |             | MULLERES |             |             |
|---------|----------|-------------|-------------|----------|-------------|-------------|----------|-------------|-------------|
|         | Ao nacer | Aos 65 anos | Aos 80 anos | Ao nacer | Aos 65 anos | Aos 80 anos | Ao nacer | Aos 65 anos | Aos 80 anos |
| 1998    | 79,0     | 19,3        | 8,9         | 75,1     | 17,0        | 7,7         | 82,7     | 21,1        | 9,6         |
| 1999    | 79,3     | 19,1        | 8,7         | 75,5     | 16,9        | 7,7         | 83,0     | 20,9        | 9,3         |
| 2000    | 79,5     | 19,4        | 9,0         | 75,7     | 17,2        | 7,8         | 83,2     | 21,3        | 9,6         |
| 2001    | 80,1     | 19,8        | 9,3         | 76,5     | 17,5        | 8,1         | 83,6     | 21,8        | 10          |
| 2002    | 80,3     | 20,0        | 9,4         | 76,6     | 17,7        | 8,1         | 83,9     | 21,9        | 10,1        |
| 2003    | 80,0     | 19,7        | 9,0         | 76,5     | 17,5        | 8,0         | 83,5     | 21,6        | 9,6         |
| 2004    | 80,5     | 20,1        | 9,2         | 76,9     | 17,7        | 7,9         | 84,2     | 22,0        | 10,0        |
| 2005    | 80,7     | 20,2        | 9,4         | 77,0     | 17,8        | 8,1         | 84,4     | 22,2        | 10,2        |
| 2006    | 81,1     | 20,5        | 9,6         | 77,4     | 18,2        | 8,4         | 84,7     | 22,4        | 10,3        |
| 2007    | 81,1     | 20,4        | 9,5         | 77,4     | 18,0        | 8,2         | 84,7     | 22,4        | 10,3        |
| 2008    | 81,6     | 20,8        | 9,7         | 78,0     | 18,4        | 8,6         | 85,1     | 22,7        | 10,5        |
| 2009    | 81,7     | 20,8        | 9,8         | 78,3     | 18,5        | 8,6         | 85,1     | 22,8        | 10,6        |

FONTE: Elaboración propia a partir dos datos do IGE.

Tamén se aprecia nos datos galegos outro dos aspectos que, con carácter xeral, se fai máis evidente conforme avanza a caída da mortalidade: a maior lonxevidade do sexo feminino. A diferenza entre a esperanza de vida ao nacemento era en Galicia de algo máis de sete anos: no período 1995-1996 a esperanza de vida para os homes era de 74,0 anos e de 81,2 para as mulleres; no ano 2007 elévase ata os 77,4 anos para os homes e os 84,7 para as mulleres; valores que no ano 2009 se sitúan en 78,3 anos e 85,1 anos, respectivamente. As diferenzas mantéñense ao longo do ciclo vital, como se pode observar na táboa 4, na que se representa a esperanza de vida ao nacer, aos 65 anos e aos 80 anos.

Os datos anteriores fan aparecer as mulleres como protagonistas do aumento xeneralizado da esperanza de vida, debido tanto á influencia que os cambios derivados do seu crecente papel na sociedade tiveron sobre a eficiencia demográfica, como ao feito xa sinalado da feminización da vellez, pois aínda que se pode afirmar que a evolución da esperanza de vida foi nun período longo máis uniforme e sostida que nos homes, debido á máis baixa mortalidade en idades temperás, atópase claramente na supervivencia nas idades maduras e avanzadas o aspecto clave nesta evolución. Un recente informe do Instituto de la Mujer (2011), titulado *Mujer y salud en España*, sinala que “*los años de esperanza de vida en buena salud al nacer son superiores en los hombres (56,3 años) que en las mujeres (53,9 años), y también a los 65 años*”. Ademais, este informe engade que, “*al ser mayor el horizonte de vida en las mujeres, es mayor el número de años que viven en malas condiciones de salud*”, polo que se conclúe que a maior lonxevidade das mulleres se acompaña en maior proporción “*de discapacidad y mala salud, y el inicio de esa mala calidad de vida se produce a una edad más temprana que en los hombres*”.

Como consecuencia do incremento substancial da esperanza de vida e, en especial, do descenso dos nacementos, a poboación de Galicia presenta unha estrutura demográfica avellentada. De aí que o actual ritmo de renovación xeracional se pre-

sente como insuficiente para que esta estrutura poboacional cambie no curto prazo, polo que se espera que continúe o crecemento vexetativo negativo, e por iso o aumento do avellentamento. A tendencia crecente a identificar avellentamento biolóxico e demográfico, identificándoo con procesos de decadencia e “senectude” social e persoal, non favorece a comprensión en positivo do valor que encerra a prolongación da vida humana ou da mesma “democratización” da supervivencia (Pérez Díaz, 2003), sen que isto entrañe tampouco descoñecer os desafíos a nivel persoal, familiar ou social que implica a demanda de coidados a dependentes. Pero cómpre abordar este tema desde a perspectiva de “progreso”, entendéndoo como unha expresión do desenvolvemento económico e social alcanzado, e nesta medida trataríase dunha das revolucións sociodemográficas máis importantes da historia da humanidade.

Se atendemos á modificación da estrutura da poboación por idades, axiña se observa con total rotundidade, en relación coa poboación total, o escaso peso das xeracións nadas nos últimos quince anos. Neste caso, ao forte descenso da fecundidade –aspecto explicativo fundamental–, súmase a pegada producida pola emigración, como aínda se revela sobre todo nas xeracións que teñen entre 40 e 60 anos. Polo que respecta á estrutura por idades e baseándonos nos datos do *Padrón de poboación do ano 2008*, en Galicia o Índice de Dependencia Xuvenil (IDX)<sup>9</sup> sitúase no 25,3%, e o Índice de Dependencia Senil (IDS)<sup>10</sup> no 34,6%. Ambos os dous datos están fóra das marxes que a literatura académica considera como satisfactorias –en torno ao 40% para o IDX e nunca por riba do 20% para o IDS–.

Os datos anteriores mostran unha imaxe extrema no caso da provincia de Ourense, onde o IDX se sitúa no 23,3% e o IDS no 49,0%. O Índice de Dependencia Global (IDG)<sup>11</sup>, segundo o *Padrón a 1 de xaneiro de 2008*, situouse no conxunto de Galicia en 49,1, mentres que o índice español presenta un valor máis baixo (47,5) (táboas 5 e 6).

Os cambios poboacionais dificilmente serían explicables sen a análise das alteracións que se produciron nas estruturas familiares en Galicia, aspecto que abordamos agora máis polo miúdo por ser un dos obxectivos xa sinalados da investigación que presentamos. O emprego dun abundante material gráfico facilítanos realizar unha presentación máis sintética dos principais resultados.

Para o estudo da dinámica familiar no período 1999-2009 resultou determinante a información proporcionada pola *Enquisa de condicións de vida das familias*, realizada polo IGE, sobre a que foi necesario realizar unha laboriosa selección das variables manexadas. Fundamentalmente, utilizáronse catro dos doce bloques de in-

---

<sup>9</sup> O IDX é a relación entre a poboación menor de 20 anos coa poboación potencialmente activa de entre 20 e 64 anos.

<sup>10</sup> O IDS é a relación entre a poboación maior de 64 anos e a que se encontra en idade activa.

<sup>11</sup> O IDG, que é o indicador que pon en relación a poboación en idade activa coa inactiva –os menores de 20 anos e a denominada terceira idade de 65 e máis anos–, sintetiza, sobre todo de cara ao mercado de traballo, a composición por idades dunha determinada poboación.

formación dos que consta a *Enquisa*. O primeiro deses bloques –denominado “Módulo xeral”– é o que ofrece datos sobre a composición dos fogares desagregados na maioría dos casos ata o nivel provincial. Esta información complementábase cun segundo bloque relativo aos principais resultados do ano 2007.

**Táboa 5.-** Poboación en Galicia maior de 85 anos por sexos (% s/total de poboación)

| ANOS | POBOACIÓN DE 85 ANOS E MÁIS | HOMES | MULLERES |
|------|-----------------------------|-------|----------|
| 1999 | 2,29                        | 0,70  | 1,59     |
| 2000 | 2,37                        | 0,72  | 1,65     |
| 2001 | 2,48                        | 0,75  | 1,73     |
| 2002 | 2,52                        | 0,76  | 1,76     |
| 2003 | 2,56                        | 0,77  | 1,79     |
| 2004 | 2,63                        | 0,79  | 1,84     |
| 2005 | 2,69                        | 0,80  | 1,89     |
| 2006 | 2,80                        | 0,84  | 1,97     |
| 2007 | 2,87                        | 0,86  | 2,01     |
| 2008 | 3,00                        | 0,91  | 2,09     |
| 2009 | 3,12                        | 0,95  | 2,17     |
| 2010 | 3,23                        | 0,99  | 2,24     |

FONTE: Elaboración propia a partir dos datos do IGE.

**Táboa 6.-** Índice de dependencia global en Galicia

| ANOS | ÍNDICE DE DEPENDENCIA GLOBAL |
|------|------------------------------|
| 1998 | 47,7                         |
| 1999 | 48,0                         |
| 2000 | 48,0                         |
| 2001 | 48,3                         |
| 2002 | 48,7                         |
| 2003 | 48,8                         |
| 2004 | 48,6                         |
| 2005 | 48,3                         |
| 2006 | 48,7                         |
| 2007 | 49,0                         |
| 2008 | 49,1                         |
| 2009 | 49,8                         |
| 2010 | 50,7                         |

FONTE: Elaboración propia a partir dos datos do IGE.

O estudo da dinámica familiar en Galicia no período 1999-2009 esixe comezar pola análise da tipoloxía dos fogares<sup>12</sup>, cuxos principais resultados se presentan nas gráficas 1 e 2, e pola presentación do seu tipo e tamaño. Enténdese por estrutura a clasificación das diferentes composicións dos fogares baseadas nas idades e sexos dos seus membros, mentres que a tipoloxía fai referencia á clasificación dos fogares segundo as relacións de parentesco das persoas que o compoñen. O tamaño é a clasificación do número de persoas que integran un fogar, con valores que van desde 1 ata 10 ou máis.

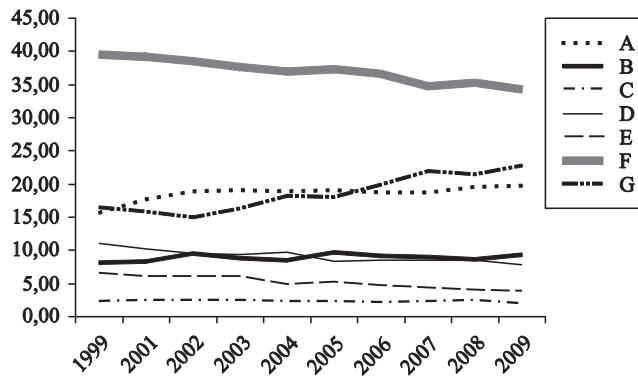
Na gráfica 1 reflíctese unha tendencia –que ten o seu arranque con anterioridade ao ano 1999– ao aumento da importancia dos fogares unipersoais e das parellas sen fillos, mentres que descenden as porcentaxes relativas ás parellas con fillos e ás familias con varios núcleos.

Para comparar o comportamento dos fogares galegos cos españois realizamos unha selección da ampla información que proporciona o *Censo de población del año 2001*, que é a única fonte que permite obter datos homoxéneos para os dous ámbitos xeográficos. Vemos agora que, se atendemos ás porcentaxes alcanzadas

<sup>12</sup> Lembremos que por fogar se entende un conxunto de persoas que residen habitualmente na mesma vivenda, diferenciándose fogar e familia en que, en primeiro lugar, o fogar pode ser unipersoal, mentres que a familia ten que constar cando menos de dous membros; e, en segundo lugar, os membros dun fogar multipersoal non teñen necesariamente que estar emparentados, mentres que os membros dunha familia si. En consecuencia, a familia é un grupo de persoas –dous ou máis– que, residindo na mesma vivenda familiar, están vinculados por lazos de parentesco, xa sexan de sangue ou políticos, e independentemente do seu grao.

polos fogares clasificados segundo a súa tipoloxía, destaca para ese ano (gráfica 2) a maior representación que teñen en España as familias con un núcleo, fronte á maior relevancia en Galicia das familias con dous ou máis núcleos. Polo que respecta á estrutura dos fogares –ano 2001, gráfica 3–, repítese un comportamento similar: os fogares unipersoais teñen unha representación porcentual en Galicia case dous puntos inferior á rexistrada en España.

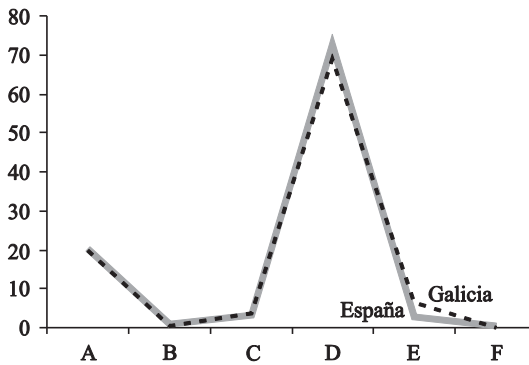
**Gráfica 1.-** Fogares segundo a súa tipoloxía (%). Galicia (1999-2009)



A: Unipersoal; B: Monoparental; C: Sen núcleo; D: Un núcleo e outros; E: Varios núcleos; F: Parella con fillos; G: Parella sen fillos.

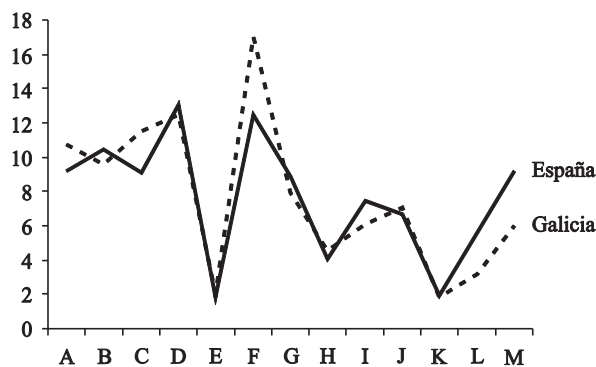
FONTE: Elaboración propia a partir de IGE: *Enquisa de condicións de vida das familias*.

**Gráfica 2.-** Fogares segundo a súa tipoloxía (%) (2001)



A: Fogares unipersoais; B: Non forman familia; C: Unha familia sen núcleo; D: Unha familia con un núcleo; E: Unha familia con dous ou máis núcleos; F: Dúas ou máis familias.

FONTE: Elaboración propia a partir de INE: *Censo de población del año 2001*.

**Gráfica 3.- Fogares segundo a súa estrutura (%) (2001)**

A: Unha persoa de entre 16 e 64 anos; B: Unha persoa de 65 ou máis anos; C: Dous adultos de entre 16 e 64 anos; D: Dous adultos, un cando menos de 65 ou máis anos, e sen menores; E: Un adulto con un ou con máis menores; F: Dous adultos con un ou con máis menores; G: Dous adultos de 35 ou máis anos, un deles de entre 16 e 34 anos, e sen menores; H: Dous adultos de 35 ou máis anos, un deles de entre 16 e 34 anos, e con menores; I: Outro fogar de tres adultos, con ou sen menores; J: Dous adultos de 35 ou máis anos, dous deles de entre 16 e 34 anos, e sen menores; K: Dous adultos de 35 ou máis anos, dous deles de entre 16 e 34 anos, e con menores; L: Outro fogar de catro adultos, con ou sen menores; M: Cinco ou máis adultos, con ou sen menores.

FORNTE: Elaboración propia a partir de INE: *Censo de poboación del año 2001*.

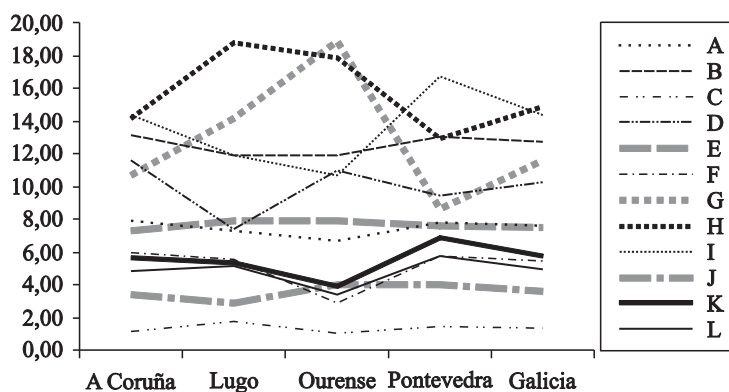
Pola contra, Galicia destaca no caso de que se trate dunha persoa de 65 ou máis anos, o que está directamente relacionado co maior grao de avellentamento da súa poboación. Compróbase a maior relevancia no ámbito español dos fogares integrados por dous adultos de 16 a 64 anos, así como dos formados por dous adultos con un ou máis menores. No caso galego tamén destaca a importancia relativa dos fogares compostos por catro ou máis adultos, con ou sen menores.

A análise dos fogares segundo a súa estrutura no ano 2007 (gráfica 4), única data para a cal dispoñemos desta información a partir da *Enquisa de condicións de vida das familias*, permite comprobar as amplas variacións que existen entre as provincias galegas nas distintas categorías recollidas nesta clasificación.

Os datos da Coruña son os que máis se asemellan ao total de Galicia, dado que nos dous casos as categorías “dous adultos con un ou máis menores” e “dous adultos, un cando menos de 65 ou máis anos, e sen menores” son as que alcanzan porcentaxes máis elevadas. A continuación, sitúanse os fogares nos que reside unha persoa de 65 ou máis anos, no caso de Galicia, e os formados por dous adultos de 35 ou máis anos xunto con outro adulto de 16 a 34 anos e sen menores, na Coruña. O seguinte tipo de fogar en importancia porcentual é o que conta con unha persoa de 16 a 64 anos, acollendo case o 8% do total. Todas as demais categorías, coa única excepción do tipo “un adulto con un ou máis menores”, con porcentaxes inferior-

res a oito, refírense a unidades familiares integradas por tres ou máis adultos, con ou sen menores.

**Gráfica 4.-** Fogares segundo a súa estrutura (%). Galicia e provincias (2007)



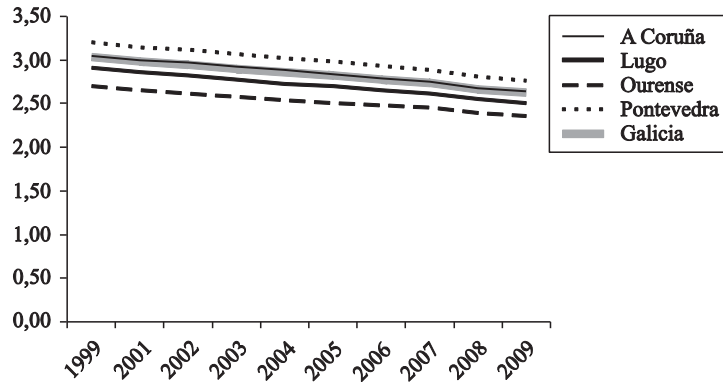
A: Unha persoa de entre 16 e 64 anos; B: Dous adultos de entre 16 a 64 anos; C: Un adulto con un ou con máis menores; D: Dous adultos de 35 ou máis anos, un deles de entre 16 e 34 anos, e sen menores; E: Outro fogar de tres adultos, con ou sen menores; F: Outro fogar de catro adultos, con ou sen menores; G: Unha persoa de 65 ou máis anos; H: Dous adultos, un cando menos de 65 ou máis anos, e sen menores; I: Dous adultos, con un ou máis menores; J: Dous adultos de 35 ou máis anos, un deles de entre 16 e 34 anos, e con menores; K: Dous adultos de 35 ou máis anos, dous deles de entre 16 e 34 anos, e sen menores; L: Cinco ou máis adultos, con ou sen menores.

FONTE: Elaboración propia a partir de IGE: *Enquisa de condicións de vida das familias*.

Nas provincias de Lugo e de Ourense destaca a elevada representatividade dos fogares integrados por persoas de idades avanzadas, nos que residen un ou dous membros e sen a presenza de menores no seu interior. Pola contra, aqueles con tres ou máis adultos rexistran nos dous casos unha tendencia ao descenso, especialmente en Ourense. A provincia de Pontevedra presenta unha estrutura dos fogares claramente diferente porque, en primeiro lugar, a categoría “dous adultos con un ou máis menores” é a que alcanza porcentaxes máis elevadas –cunha diferenza de cinco puntos porcentuais en comparación con Ourense–; e, en segundo lugar, porque os fogares unipersoais presentan unha menor relevancia e, en cambio, os formados por máis de tres adultos presentan unha tendencia alcista.

En consonancia cos datos anteriores, a estrutura dos fogares (gráfica 5) reflicte en Pontevedra, durante o período analizado, un número medio de persoas por cada fogar superior ás demais; séguenlle en importancia A Coruña, Lugo e, en último lugar, Ourense. Á vez, obsérvase claramente unha tendencia xeral ao descenso do tamaño medio dos fogares, similar en todos os ámbitos territoriais.

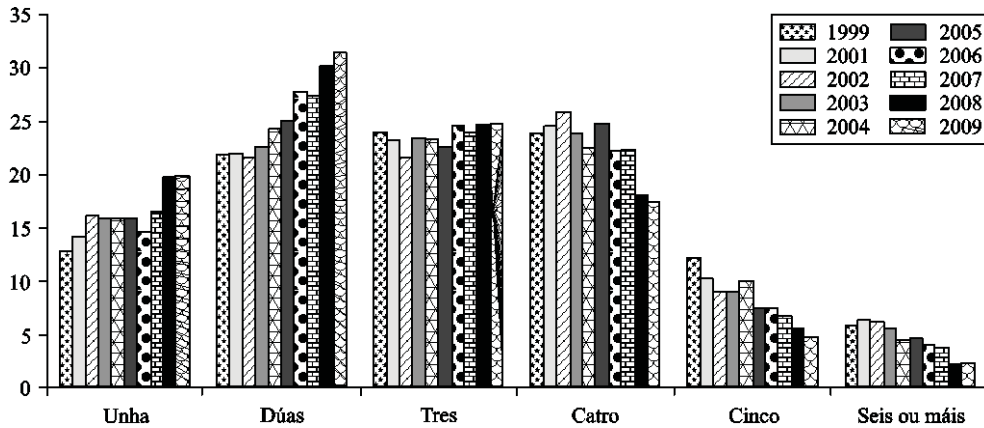
**Gráfica 5.-** Número medio de persoas no fogar (%). Galicia e provincias (1999-2009)



FONTE: Elaboración propia a partir de IGE: *Enquisa de condicións de vida das familias*.

A información relativa á clasificación dos fogares segundo o número de persoas para Galicia (gráfica 6) verifica o aumento da importancia dos fogares integrados por unha e por dúas persoas, o mantemento das cifras referidas aos fogares de tres persoas e a perda de representatividade dos compostos por catro ou máis membros.

**Gráfica 6.-** Fogares segundo o número de persoas (%). Galicia e provincias (1999-2009)



FONTE: Elaboración propia a partir de IGE: *Enquisa de condicións de vida das familias*.

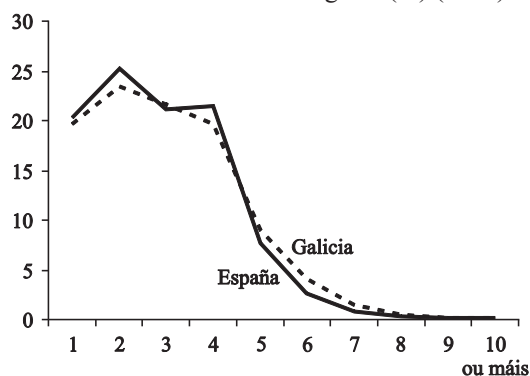
No ano 2001, as porcentaxes relativas aos fogares de dous e catro persoas son máis elevadas en España, mentres que en Galicia adquiren niveis máis altos os integrados por cinco ou máis persoas.

As porcentaxes relativas á presenza de persoas de 65 ou máis anos nos fogares galegos (gráfica 8), vivindo en solitario ou como integrantes dunha familia, mos-

tran unha tendencia ao seu descenso, máis importante a partir do ano 2002. No período 1999-2009 a proporción representada por este tipo de fogares descende tres puntos, pasando do 45,5% ao 41,0%.

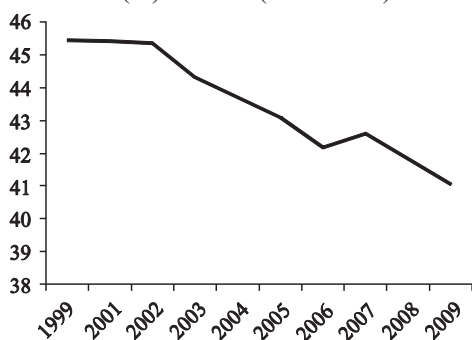
No conxunto de Galicia, os fogares con persoas menores de 16 anos presentan unha tendencia ao descenso ao longo do período estudado, sendo este resultado un reflexo dos reducidos niveis de fecundidade xa comentados, pasando de representar case o 29% do total de fogares no ano 1999 ao 24,5% no ano 2009 (gráfica 9).

**Gráfica 7.- Tamaño dos fogares (%) (2001)**



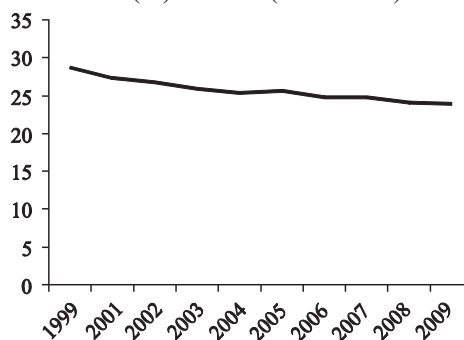
FONTE: Elaboración propia a partir de INE: *Censo de población del año 2001*.

**Gráfica 8.- Fogares con persoas de 65 ou máis anos (%). Galicia (1999-2009)**



FONTE: Elaboración propia a partir de IGE: *Enquisa de condicións de vida das familias*.

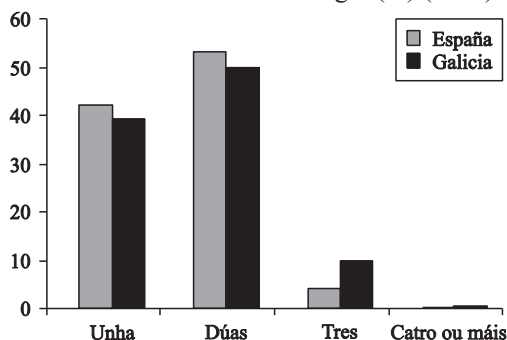
**Gráfica 9.- Fogares con persoas menores de 16 anos (%). Galicia (1999-2009)**



FONTE: Elaboración propia a partir de IGE: *Enquisa de condicións de vida das familias*.

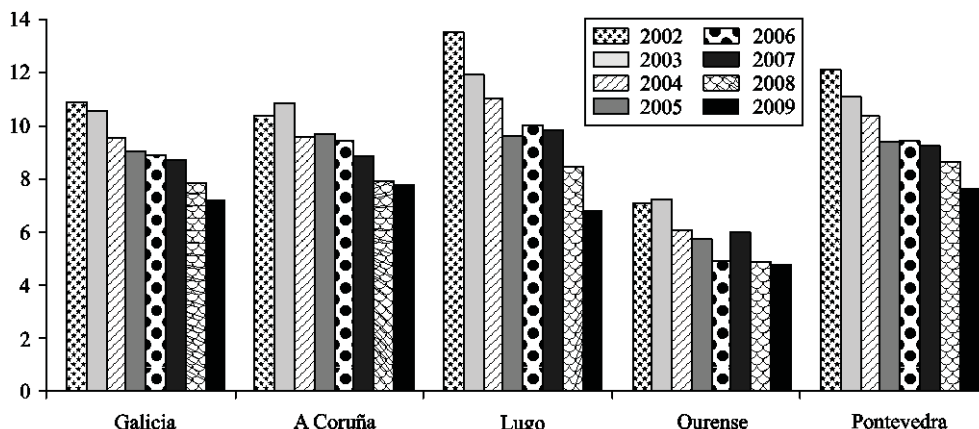
Como é sabido, a existencia de fogares nos que conviven tres xeracións dunha mesma familia foi habitual en Galicia durante moito tempo, representando porcentaxes elevadas do total familiar e moi superiores ás alcanzadas no total español. Nas gráficas 10 e 11 compróbase que se segue mantendo esa predominancia no espazo galego, malia a tendencia descendente que se observa no período 2002-2009.

**Gráfica 10.-** Xeracións no fogar (%) (2001)



FONTA: Elaboración propia a partir de INE: *Censo de poboación del año 2001*.

**Gráfica 11.-** Fogares de tres xeracións (%). Galicia e provincias (2002-2009)



FONTA: Elaboración propia a partir de IGE: *Enquisa de condicións de vida das familias*.

A dinámica familiar en Galicia reflicte os drásticos cambios que xa se apuntaban hai máis dunha década (Rodríguez Galdo, 2001), tras a análise da *Enquisa de condicións de vida das familias* (1999) realizada polo IGE. No período 1999-2009 incrementouse a porcentaxe de fogares unipersoais e dos fogares de parellas sen fillos, afirmándose o proceso de nuclearización –se atendemos á clasificación dos fogares segundo o número de persoas, apréciase o aumento da importancia dos fogares integrados por unha e por dúas persoas–, aínda que, en comparación con España, destaca a maior relevancia que adquiren as familias con dous ou máis núcleos –se ben con tendencia descendente– e a existencia de fogares compostos por catro ou máis adultos; ao igual que se manteñen porcentaxes superiores de fogares integrados por catro e cinco membros ou unha relativa maior pervivencia de fogares con tres xeracións. Destaca en Galicia a elevada representatividade dos fogares integrados por persoas de idades avanzadas, como se dá de maneira máis acusada nas

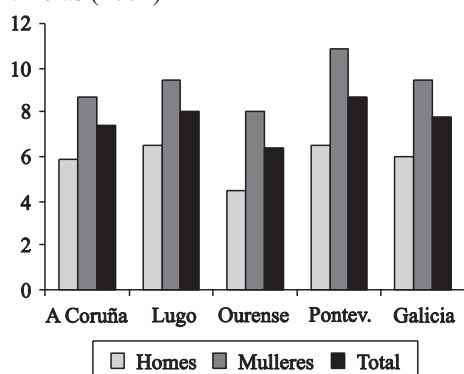
provincias de Lugo e de Ourense, onde se alcanzan os niveis máis baixos de fecundidade e os maiores índices de avellentamento. Non sorprende tampouco que no conxunto de Galicia os fogares con persoas menores de 16 anos mostren unha tendencia claramente descendente.

### 3.1. ATENCIÓN FAMILIAR AO COIDADADO DE MENORES E PERSOAS DEPENDENTES

O bloque denominado “Relacións familiares e sociais” pertencente á *Enquisa de condicións de vida das familias*, editada polo IGE, proporciona datos sobre o coidado de persoas dependentes e de menores para o ano 2002. Esta información complementábase, particularmente a referida ao coidado de dependentes, polo cuarto bloque desa *Enquisa*, relativo á “Dependencia”, que ofrece unha visión máis detallada tanto da incidencia da dependencia como das persoas coidadoras deste sector da poboación para o ano 2007. Así mesmo, a *Enquisa* incorpora información sobre os impedimentos para desempeñar un traballo remunerado ou mellorar o nivel de ingresos actuais do traballo, o número de horas dedicado ao coidado de dependentes e menores e, no caso de que exista, o tipo de axuda externa que reciben os fogares. A información relativa ao sexo das persoas que coidan dependentes<sup>13</sup> confirma a importancia das mulleres nesta actividade, chegando a representar porcentaxes que practicamente duplican os referidos aos homes (gráfica 12).

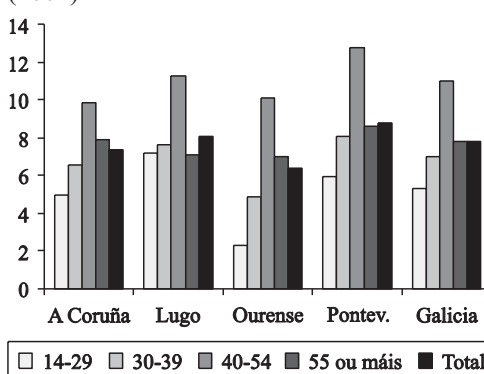
O grupo de idade máis afectado polo coidado de dependentes é o comprendido entre os 40 e os 54 anos, seguido polo de 55 e máis anos, agás na provincia de Lugo onde a seguinte cohorte en importancia é a de 30 a 39 anos (gráfica 13).

**Gráfica 12.-** Persoas que coidan dependentes segundo o sexo (%). Galicia e provincias (2002)



FONTE: Elaboración propia a partir de IGE: *Enquisa de condicións de vida das familias*.

**Gráfica 13.-** Persoas que coidan dependentes segundo a idade (%). Galicia e provincias (2002)



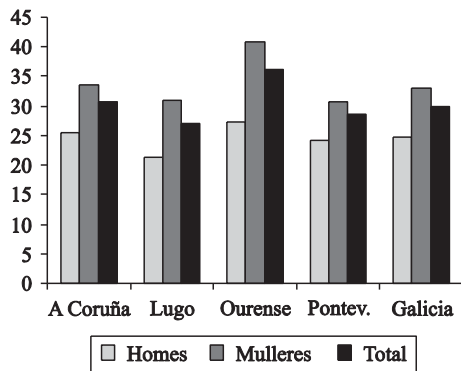
FONTE: Elaboración propia a partir de IGE: *Enquisa de condicións de vida das familias*.

<sup>13</sup> Considéranse dependentes na *Enquisa* do IGE as persoas necesitadas de axuda ou coidado por razóns de discapacidade, vellez ou enfermidade.

As mulleres dedícanlle a maior parte do seu tempo ao coidado de dependentes, que oscila entre as 31 e as 41 horas semanais, mentres que os homes lle dedican a esta tarefa entre 21 e 28 horas (gráfica 14). Na gráfica 15 podemos observar que, polo xeral, o número medio de horas semanais dedicadas ao coidado de persoas dependentes aumenta progresivamente coa idade das persoas coidadoras, sendo o grupo de 55 anos ou máis o que alcanza unha dedicación máis intensiva.

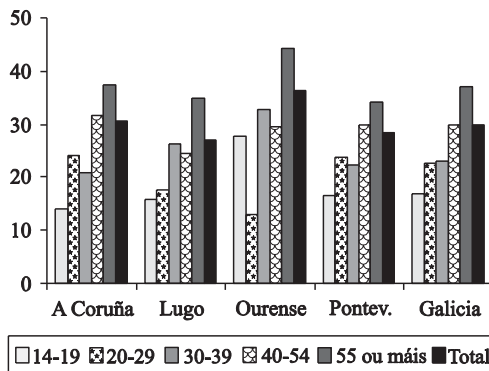
Preto dun 18% dos fogares galegos reciben axuda externa para o coidado de persoas dependentes (gráfica 16), destacando neste caso a provincia da Coruña, na que a porcentaxe se incrementa ata o 20%. Porén, na imaxe relativa á tipoloxía da axuda compróbase que se trata de persoal pagado polo propio fogar ou dunha axuda proporcionada por familiares en case o 80% dos casos (gráfica 17).

**Gráfica 14.-** Número medio de horas semanais dedicadas ao coidado de persoas dependentes segundo o sexo (%). Galicia (2002)



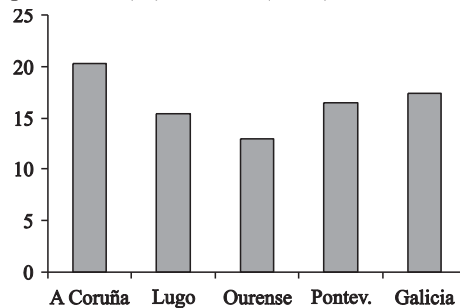
FONTE: Elaboración propia a partir de IGE: *Enquisa de condicións de vida das familias*.

**Gráfica 15.-** Número medio de horas semanais dedicadas ao coidado de persoas dependentes segundo a idade (%). Galicia (2002)



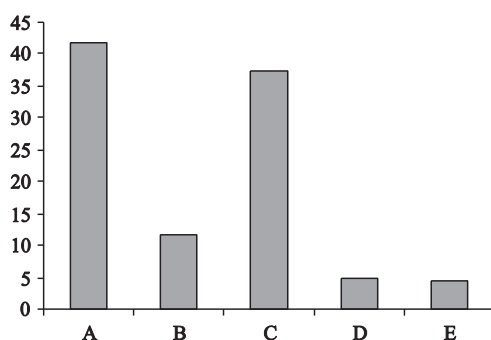
FONTE: Elaboración propia a partir de IGE: *Enquisa de condicións de vida das familias*.

**Gráfica 16.-** Fogares que reciben axuda externa para o coidado de persoas dependentes (%). Galicia (2002)



FONTE: Elaboración propia a partir de IGE: *Enquisa de condicións de vida das familias*.

**Gráfica 17.-** Fogares que reciben axuda externa para o coidado de persoas dependentes segundo a tipoloxía da axuda (%). Galicia (2002)

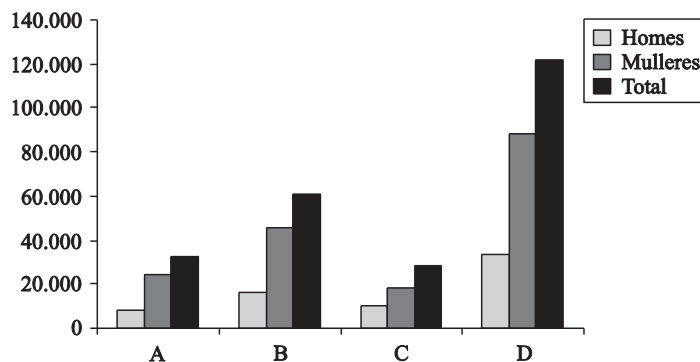


A: Só persoal pagado polo fogar; B: Só persoal proporcionado por algunha institución pública; C: Só familiares; D: Persoal pagado polo fogar e proporcionado por institucións públicas; E: Outro tipo de axuda.

FONTE: Elaboración propia a partir de IGE: *Enquisa de condicións de vida das familias*.

O estudo da dependencia para o ano 2007 ofrece unha situación similar á sinalada no apartado anterior. Así, na distribución segundo o sexo e a idade das persoas que coidan dependentes obsérvase que o número de mulleres triplica practicamente o dos homes, que o grupo de idade máis participativo nesta actividade é o de 45 a 65 anos e que as diferenzas por sexos son máis amplas na idade activa (gráfica 18).

**Gráfica 18.-** Persoas que coidan dependentes. Distribución segundo o sexo e a idade. Galicia (2007)

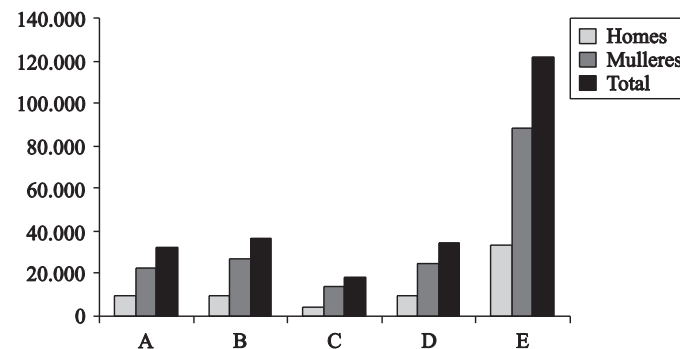


A: Menor de 45 anos; B: De entre 45 e 65 anos; C: De 65 ou máis anos; D: Total.

FONTE: Elaboración propia a partir de IGE: *Enquisa de condicións de vida das familias*.

En referencia ao tempo dedicado ao coidado de dependentes, nas gráficas 19 e 20 obsérvase a maior dedicación diaria por parte das mulleres e das persoas que teñen entre 15 e 65 anos.

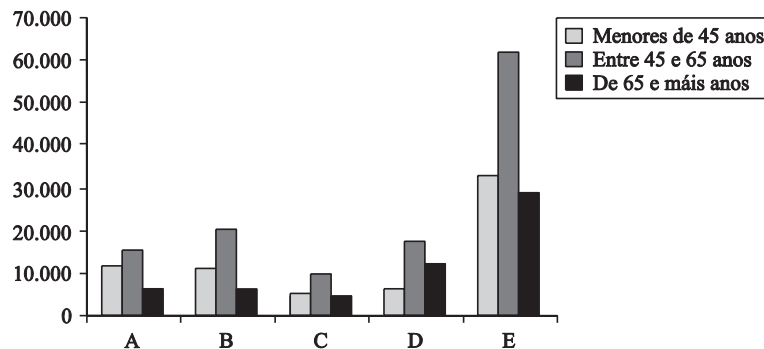
**Gráfica 19.-** Persoas que coidan dependentes segundo o número de horas que dedican ao coidado. Distribución segundo o sexo. Galicia (2007)



A: Ata dúas horas diarias; B: Entre dúas e seis horas diarias; C: Entre seis e dez horas diarias; D: Máis de dez horas diarias; E: Total.

FONTE: Elaboración propia a partir de IGE: *Enquisa de condicións de vida das familias*.

**Gráfica 20.-** Persoas que coidan dependentes segundo o número de horas que dedican ao coidado. Distribución segundo a idade. Galicia (2007)



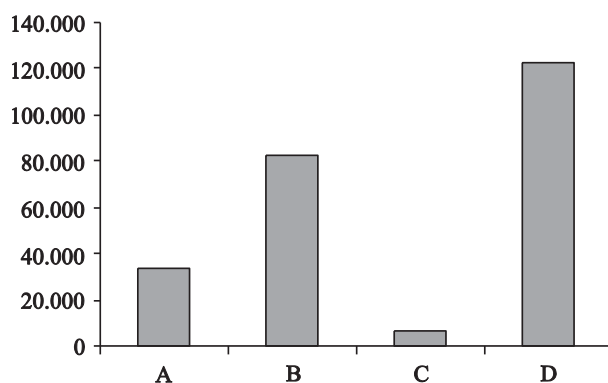
A: Ata dúas horas diarias; B: Entre dúas e seis horas diarias; C: Entre seis e dez horas diarias; D: Máis de dez horas diarias; E: Total.

FONTE: Elaboración propia a partir de IGE: *Enquisa de condicións de vida das familias*.

A continuación móstrase a distribución das persoas coidadoras segundo coiden dependentes do seu fogar ou non (gráficas 21 e 22), permitindo comprobar que

máis de 80.000 persoas cuidan un membro do seu fogar, mentres que algo máis de 30.000 persoas atenden dependentes que non pertencen ao seu mesmo fogar. Hai que engadir que neste último caso a dedicación en horas por parte dos cuidadores é moito máis reducida que no caso de que a atención estea dirixida a un membro do fogar.

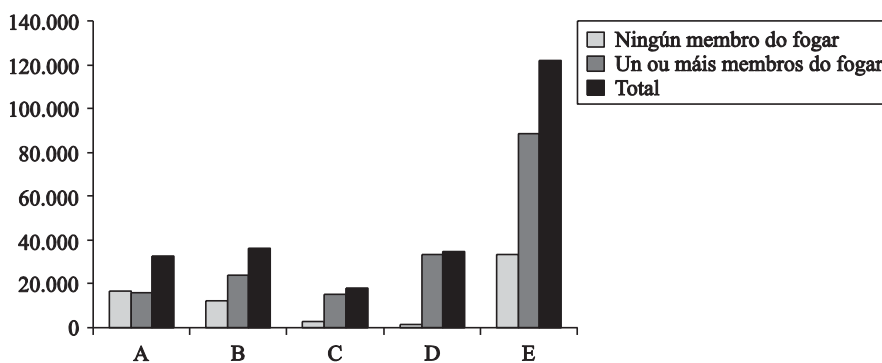
**Gráfica 21.-** Persoas que cuidan dependentes. Distribución segundo coiden dependentes do seu fogar ou non. Galicia (2007)



A: Ningún membro do fogar; B: Un membro do fogar; C: Máis de dous membros do fogar; D: Total.

FONTE: Elaboración propia a partir de IGE: *Enquisa de condicións de vida das familias*.

**Gráfica 22.-** Persoas que cuidan dependentes segundo o número de horas que dedican ao coidado. Distribución segundo coiden dependentes do seu fogar ou non. Galicia (2007)



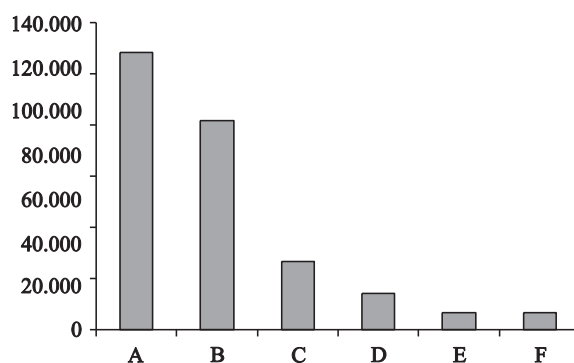
A: Ata dúas horas diarias; B: Entre dúas e seis horas diarias; C: Entre seis e dez horas diarias; D: Máis de dez horas diarias; E: Total.

FONTE: Elaboración propia a partir de IGE: *Enquisa de condicións de vida das familias*.

Na Comunidade Autónoma de Galicia, preto de 110.000 persoas coidan un dependente, e desas algo máis de 80.000 son membros do seu mesmo fogar (gráfica 23).

No ano 2007, o número total de dependentes en Galicia era de 100.860 persoas, das que máis da metade eran mulleres e con idades que superaban os 75 anos.

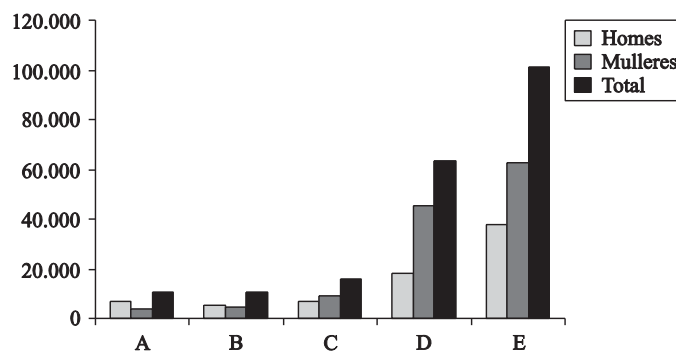
**Gráfica 23.-** Persoas que coidan dependentes segundo o número de dependentes que coida. Distribución segundo coiden dependentes do seu fogar ou non. Galicia (2007)



A: Un dependente; B: É membro dese fogar; C: Non é membro dese fogar; D: Dous ou máis dependentes; E: Algún é membro dese fogar; F: Ningún é membro dese fogar.

FONTE: Elaboración propia a partir de IGE: *Enquisa de condicións de vida das familias*.

**Gráfica 24.-** Número de persoas dependentes. Distribución segundo o sexo e a idade. Galicia (2007)

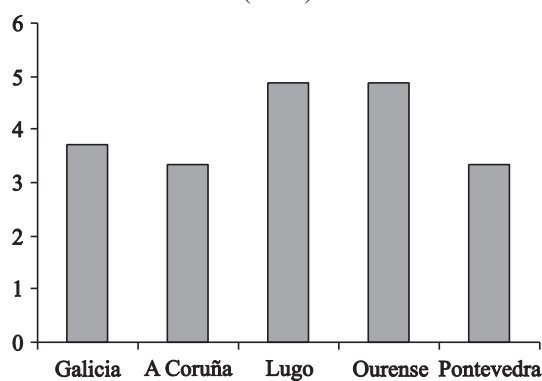


A: Menor de 50 anos; B: Entre 50 e 64 anos; C: Entre 65 e 74 anos; D: De 75 ou máis anos; E: Total.

FONTE: Elaboración propia a partir de IGE: *Enquisa de condicións de vida das familias*.

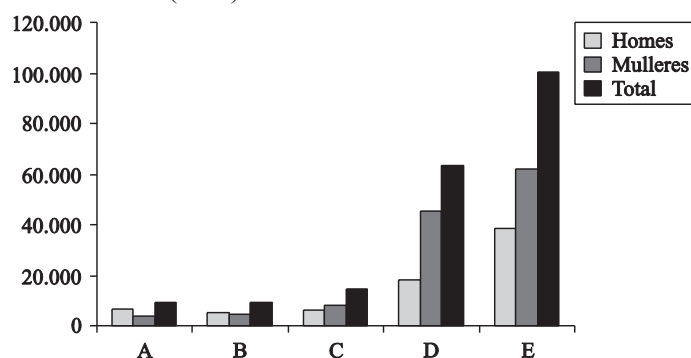
Vexamos agora a incidencia da dependencia segundo o sexo, a idade e a tipoloxía do fogar. Na gráfica 25 ofrécese unha visión da distribución provincial da dependencia que confirma a súa maior incidencia nas provincias de Lugo e de Ourense, precisamente as que presentan índices de avellentamento da súa poboación máis elevados. Seguidamente, compróbase que a porcentaxe que representan as mulleres dependentes é un punto e medio superior ao representado polos homes, e que a gran maioría dos dependentes son persoas con idades iguais ou superiores aos 75 anos (gráfica 26).

**Gráfica 25.-** Incidencia da dependencia. Distribución xeral. Galicia (2007)



FONTE: Elaboración propia a partir de IGE: *Enquisa de condicións de vida das familias*.

**Gráfica 26.-** Incidencia da dependencia segundo o sexo e a idade. Galicia (2007)



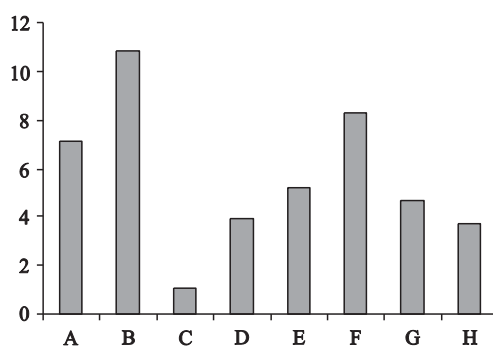
FONTE: Elaboración propia a partir de IGE: *Enquisa de condicións de vida das familias*.

A observación da incidencia da dependencia segundo a tipoloxía do fogar permite comprobar como son os fogares sen núcleo, os integrados por un núcleo e por outros membros e os unipersoais –por esta orde de importancia– os que acollen no

seu seo un maior número de dependentes. Pola contra, as parellas con fillos –cunha porcentaxe próxima ao 1%– é o tipo de núcleo no que a dependencia ten unha menor representación (gráfica 27).

A gráfica 28, última gráfica incluída neste apartado, mostra as porcentaxes de fogares galegos e provinciais que teñen persoas dependentes. Nela pode verse que na provincia de Lugo o 12% dos fogares teñen ao seu cargo persoas dependentes, e que en Ourense este valor se reduce tan só nun punto porcentual. En cambio, na Coruña e en Pontevedra as diferenzas porcentuais con respecto ás cifras anteriores son máis importantes, dado que neste caso as porcentaxes superan lixeiramente o 8% do total de fogares.

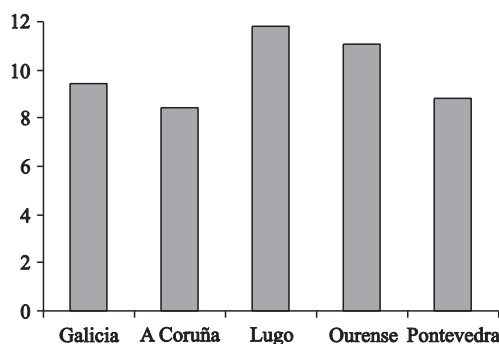
**Gráfica 27.-** Incidencia da dependencia segundo a tipoloxía do fogar. Galicia (2007)



A: Unipersoal; B: Sen núcleo; C: Parella con fillos; D: Parella sen fillos; E: Monoparental; F: Un núcleo e outros; G: Varios núcleos; H: Total.

FONTE: Elaboración propia a partir de IGE: *Enquisa de condicións de vida das familias*.

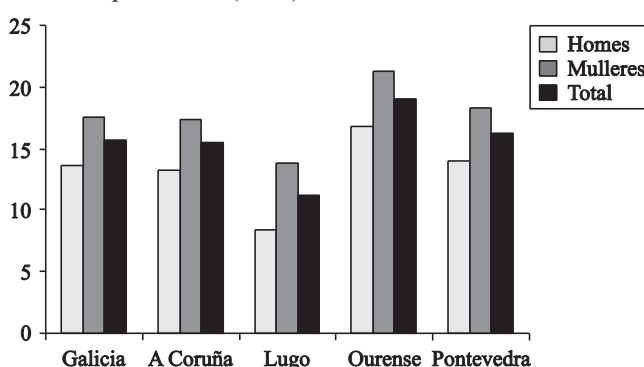
**Gráfica 28.-** Fogares que teñen persoas dependentes. Distribución xeral (%). Galicia (2007)



FONTE: Elaboración propia a partir de IGE: *Enquisa de condicións de vida das familias*.

Polo que respecta ao coidado de nenos, e atendendo á distribución por sexos, apréciase que se trata dunha tarefa un pouco máis equitativa no seu reparto entre homes e mulleres, con porcentaxes para Galicia do 14% e do 18% respectivamente. As cifras provinciais mostran que na provincia de Pontevedra hai unha maior proporción de ambos os dous sexos que atenden o coidado de menores, mentres que a poboación ourensá que se dedicada a esta tarefa alcanza valores inferiores e, proporcionalmente, con maiores diferenzas entre homes e mulleres.

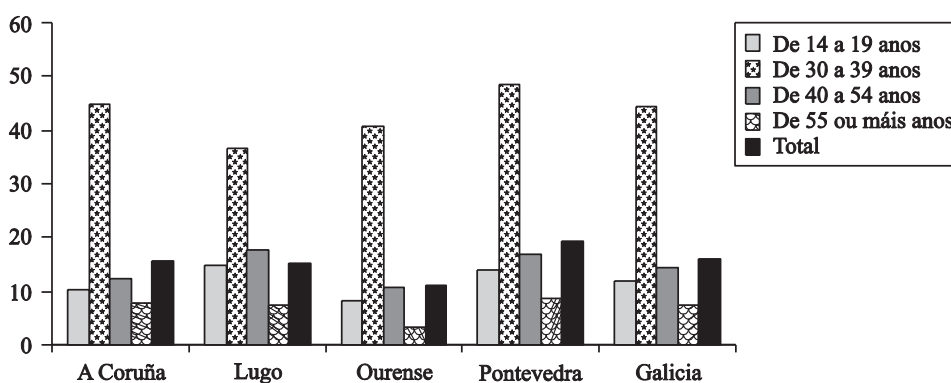
**Gráfica 29.-** Persoas que coidan nenos segundo o sexo (%). Galicia e provincias (2002)



FONTE: Elaboración propia a partir de IGE: *Enquisa de condicións de vida das familias*.

Observando a clasificación por idades das persoas que coidan nenos, percíbese que o grupo no que se engloban maioritariamente as persoas dedicadas a esta tarefa é o comprendido entre os 30 e os 39 anos, con porcentaxes que, agás na provincia de Lugo, superan o 40% do total.

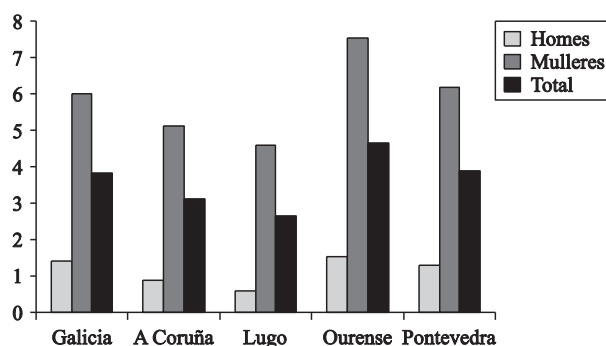
**Gráfica 30.-** Persoas que coidan nenos segundo a idade (%). Galicia e provincias (2002)



FONTE: Elaboración propia a partir de IGE: *Enquisa de condicións de vida das familias*.

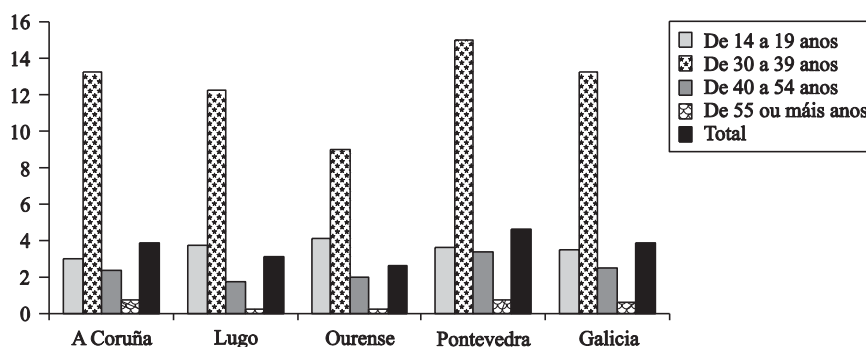
A gráfica 31 mostra que, para as mulleres, o coidado de menores supón un maior impedimento para desempeñar un traballo remunerado ou para mellorar o nivel de ingresos actuais. Así, mentres que para os homes a incidencia é mínima, con cifras que están en torno ao 1%, no caso das mulleres superan na provincia de Pontevedra o 7% e en ningún caso son inferiores ao 4%. Ademais, en consonancia cos resultados comentados anteriormente, trátase maioritariamente de persoas con idades comprendidas entre os 30 e os 39 anos (gráfica 32).

**Gráfica 31.-** Persoas ás que coidar nenos lles impide desempeñar un traballo remunerado ou mellorar o nivel de ingresos actual (%). Galicia e provincias (2002)



FONTE: Elaboración propia a partir de IGE: *Enquisa de condicións de vida das familias*.

**Gráfica 32.-** Persoas ás que coidar nenos lles impide desempeñar un traballo remunerado ou mellorar o nivel de ingresos actual segundo a idade (%). Galicia e provincias (2002)

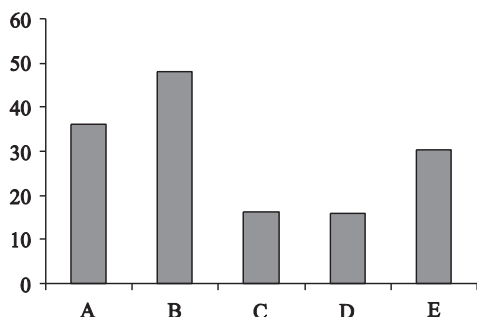


FONTE: Elaboración propia a partir de IGE: *Enquisa de condicións de vida das familias*.

Atendendo á tipoloxía do fogar (gráfica 33), obsérvase que son os fogares monoparentais os que reciben en maior medida axuda externa para o coidado de nenos –cunha porcentaxe próxima ao 50%–, e que lles seguen en importancia as parellas

con fillos. Na gráfica 34 vese que a maior parte desa axuda é proporcionada por familiares<sup>14</sup>.

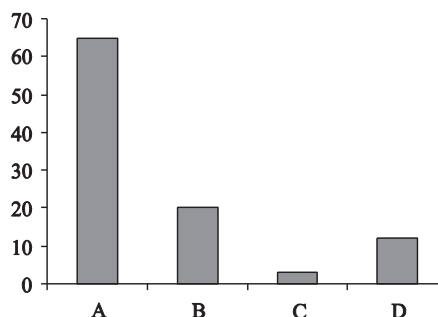
**Gráfica 33.-** Fogares que reciben axuda externa para o coidado de nenos segundo a tipoloxía do fogar (%). Galicia (2002)



A: Parella con fillos; B: Monoparental; C: Un núcleo e outros; D: Varios núcleos; E: Total.

FONTE: Elaboración propia a partir de IGE: *Enquisa de condicións de vida das familias*.

**Gráfica 34.-** Fogares que reciben axuda externa para o coidado de nenos segundo a tipoloxía da axuda (%). Galicia (2002)



A: Só familiares; B: Só persoal pagado polo fogar; C: Persoal pagado polo fogar e familiares; D: Outro tipo de axuda.

FONTE: Elaboración propia a partir de IGE: *Enquisa de condicións de vida das familias*.

#### 4. CONCLUSIÓNS

A dinámica familiar en Galicia reflicte os drásticos cambios que xa se apuntaban hai máis dunha década (Rodríguez Galdo, 2001). A partir daquela, como tratamos de deixar constancia aquí, acentuouse o proceso de nuclearización, aínda que en menor medida relativa do que no conxunto de España, incrementándose a porcentaxe de fogares unipersoais e de fogares de parellas sen fillos. Á vez que se radicaliza, poderíamos dicir, o modelo de transición familiar a unha nova forma postindustrial, mantense en Galicia unha parte daqueles trazos que apuntan á pervivencia de porcentaxes de complexidade familiar aínda significativos. Estámonos referindo ao maior peso relativo –en comparación cos datos españois– das familias con dous ou máis núcleos –se ben con tendencia descendente– e á existencia de fogares compostos por catro ou máis adultos; ao igual que se manteñen superiores porcentaxes de fogares integrados por catro e cinco membros ou unha relativa maior pervivencia de fogares con tres xeracións.

A maior lonxevidade das galegas e dos galegos e, en especial, o acusado descenso da fecundidade están detrás da elevada representatividade dos fogares integrados por persoas de idades avanzadas en Galicia, que se manifesta de maneira máis acusada nas provincias de Lugo e de Ourense, onde, como sabemos, se alcan-

<sup>14</sup> Aínda que a fonte non permite coñecer quen son os familiares que proporcionan esta axuda, enténdese que a participación dos avós nesta tarefa é fundamental.

zan os niveis máis baixos de fecundidade e os maiores índices de avellentamento. O menor número de nacementos, influídos tamén polo atraso da idade da primeira maternidade, os problemas de emprego, a maior precariedade laboral, os cambios culturais que afectan á función reprodutora da familia ou, en xeral, a falta de expectativas de moitas parellas en idade reprodutiva explican a tendencia claramente descendente dos fogares con persoas menores de 16 anos no conxunto de Galicia.

A coherencia dos datos anteriores tamén se reflicte en que no período 1999-2009 en todos os ámbitos territoriais da Comunidade Autónoma de Galicia ten lugar unha tendencia xeral ao descenso do tamaño medio dos fogares.

A distinción teórica entre coidado e dependencia non é moi precisa. En realidade trátase de dous conceptos estreitamente ligados entre si, o que explica que as enquisas de usos do tempo engloben xeralmente baixo o epígrafe de “coidados” ao conxunto dos mesmos realizados polos fogares. Aquí optamos por utilizar o termo “coidado” na súa acepción máis xeral, que incluíría tanto os coidados necesarios para a crianza dos fillos e fillas coma os coidados dispensados a dependentes de moi distinto grao. Trátase en ambos os dous casos dun coidado informal, polo tanto non profesionalizado e ao que non se lle atribúe ningún custo económico, cando en realidade implica un “custo invisible”, de maneira particular no caso do coidado a dependentes de longa duración, tanto en forma de carga para a familia como para o conxunto da sociedade, como avaliou para o caso de España Dizy (2010). Así e todo, recoñécese a importancia do coidado informal nos distintos sistemas de dependencia por constituír, sendo en todos os países a forma predominante a través da que se lles prestan coidados aos dependentes –e fundamentalmente a familia–, aínda que os cambios económicos e sociais que está vivir a familia nos presenten serias dúbidas sobre a súa dispoñibilidade no futuro, como xa se apuntou nos datos que analizamos e dos que facemos unha breve síntese.

Cos datos anteriores, en especial cos relativos á estrutura por idades da poboación galega, era esperada a maior incidencia da dependencia nas provincias de Lugo e de Ourense, xa que presentan índices de avellentamento da súa poboación máis elevados. Así mesmo, como era de esperar, a gran maioría das persoas dependentes sitúanse no tramo de idade correspondente ao das idades iguais ou superiores aos 75 anos. A feminización da lonxevidade ten o seu contrapunto na porcentaxe que representan as mulleres dependentes, que é un punto e medio superior ao representado polos homes.

Por orde de importancia, os fogares “sen núcleo”, os integrados por “un núcleo e por outros membros” e os “unipersoais” son os que acollen no seu seo un maior número de dependentes, mentres que, pola contra, as parellas con fillos –cunha porcentaxe en torno ao 1%– representan o tipo de núcleo familiar no que a dependencia ten unha menor representación. Os fogares das provincias de Lugo e de Ourense teñen ao seu cargo unha maior proporción de dependentes: o 12% no caso da primeira, valor que se reduce tan só nun punto porcentual en Ourense. En cambio, na Coruña e en Pontevedra as diferenzas porcentuais con respecto ás cifras anterio-

res son máis importantes, dado que neste caso as porcentaxes superan lixeiramente o 8% do total dos fogares.

Se da atención á dependencia, entendida no sentido referido anteriormente, pasamos ao coidado das fillas e fillos menores, observamos que o grupo de idade no que se engloba maioritariamente as persoas dedicadas a esta tarefa de coidados é o comprendido entre os 30 e os 39 anos, con porcentaxes que, agás na provincia de Lugo, superan o 40% do total. Atendendo á distribución por sexos, apréciase que se trata dunha tarefa algo máis equitativa no seu reparto entre homes e mulleres, con porcentaxes para Galicia do 14% e do 18%, respectivamente. As cifras provinciais mostran que na provincia de Pontevedra hai unha maior proporción dos dous sexos que atenden ao coidado de menores, mentres que entre a poboación ourensá se alcanzan valores inferiores e, proporcionalmente, con maiores diferenzas entre homes e mulleres.

Para as mulleres, o coidado de menores supón un maior impedimento á hora de desempeñar un traballo remunerado ou para mellorar o nivel de ingresos actuais. Así, mentres que para os homes a incidencia é mínima, con cifras que están en torno ao 1%, no caso das mulleres superan na provincia de Pontevedra o 7% e en ningún caso son inferiores ao 4%. Ademais, en consonancia cos resultados comentados anteriormente, trátase maioritariamente de persoas con idades comprendidas entre os 30 e os 39 anos. Son os fogares monoparentais os que reciben en maior medida axuda externa para o coidado de nenos –cunha porcentaxe próxima ao 50%–, seguíndolles en importancia as parellas con fillos. Os datos manexados que se mostran nas gráficas revelan que a maior parte desa axuda é proporcionada por familiares.

Os datos revélanos o papel que aínda desempeña a familia no ámbito dos coidados, ao tempo que nos alertan de que se está chegando ao máximo da súa capacidade para realizar a función do coidado de dependentes, nun momento, ademais, en que a atención á dependencia está demandando un nivel de profesionalización dos coidadores –máis acorde tamén coas posibilidades que ofrece o desenvolvemento tecnolóxico no campo dos coidados– e nun momento en que a familia, que actuaba como espazo de crianza, socialización e educación dos fillas e fillas, delega cada vez máis estes cometidos na escola e noutras institucións.

## BIBLIOGRAFÍA

- AGUIRRE, R.; GARCÍA SÁENZ, C.; CARRASCO, C. (2005): *El tiempo, los tiempos, una vara de desigualdad*. (Serie Mujer y Desarrollo, 65). Santiago de Chile: Naciones Unidas/CEPAL.
- ANDORKA, R. (1987): “Time Budgets and Their Uses”, *Annals of Reviews in Sociology*, 13, pp. 149-164.
- CAMPO LADERO, M.J. (2000): *Apoyo informal a las personas mayores y el papel de la mujer cuidadora*. Madrid: Centro de Investigaciones Sociológicas.

- CENTRO DE ESTUDIOS ECONÓMICOS TOMILLO (2005): *La presencia de las mujeres en el empleo irregular*. Instituto de la Mujer.
- CORTINA, A. (1999): “La extinción de la mujer cuidadora”, *El País* (Opinión), de 23/11/99.
- DECLARACIÓN Y PLATAFORMA DE ACCIÓN DE BEIJING (Pequín) (1995): *Cuarta Conferencia Mundial sobre la Mujer*. Beijing.
- DÍAZ JIMÉNEZ, R.M. (2006): “Visibilizando a las mujeres en contextos de dependencia”, *Revista Comunicación y Ciudadanía*, 1, pp. 1-15.
- DIZY MENÉNDEZ, D. et al. (2010): *Dependencia y familia. Una perspectiva socioeconómica*. IMSERSO.
- DOPICO, F. (1987): “Nupcialidad y familia en España: siglos XVI-XX”, *Congreso Hispano-Luso-Italiá de Demografía Histórica*. Barcelona.
- DOPICO, F. (2010): “La medida del bienestar. Reflexiones desde la demografía”, *Actualidad Demográfica. Conversatorios*. (www.ccp.ucr.ac.cr).
- DOPICO, F.; LOSADA, A. (2007): “Cantidad y calidad de vida. El empleo de indicadores de mortalidad en la medición del bienestar”, *Revista de Demografía Histórica*, XXV (II, segunda época), pp. 167-192.
- DUBERT GARCÍA, I. (1992): *Historia de la familia en Galicia durante la época moderna, 1550-1830*. A Coruña: Edicións do Castro.
- DURÁN, M.A. (1988): *De puertas adentro*. Madrid: Ministerio de Cultura.
- DURÁN, M.A. (1998): “La investigación sobre uso del tiempo en España en la década de los noventa. Algunas reflexiones metodológicas”, *Revista Internacional de Sociología (RIS)*, pp. 163-189. Madrid.
- DURÁN, M.A. (2002): *Los costes invisibles de la enfermedad*. 2ª ed. Bilbao: Fundación BBV.
- ESPAÑA (2006): *Lei 39/2006, de 14 de decembro, de promoción da autonomía persoal e atención ás personas en situación de dependencia*.
- FAST, J. (1999): “Informal Caregiving: Is it Really Cheaper?”, *International Association of Time Use Researchers Conference*. Colchester.
- FREIRE ESPARIS, M.P. (2004): *Familia, réxime demográfico e economía campesiña en Galicia nos séculos XVIII-XX. Dous modelos de evolución: Brión e Padrón*. (Edición en CD-ROM). Universidade de Santiago de Compostela.
- FREIRE ESPARIS, M.P. (2008): *A familia rural na Galicia contemporánea. O cambio nas relacións familiares nos concellos de Brión e Padrón (1850-1970)*. Santiago de Compostela: Lóstrego.
- GALICIA. VICEPRESIDENCIA DE IGUALDADE E BENESTAR (2007): *A realidade das mulleres galegas 2007*. Xunta de Galicia, Vicepresidencia de Igualdade e de Benestar.
- IGE (2003): *Conta satélite da produción doméstica, 2003*. Instituto Galego de Estatística
- IMSERSO (2005): *Libro blanco sobre atención a las personas en situación de dependencia en España*. (www.seg-social.es/imserso).
- KELLY, A.C. (1991): “The Human Development Index: Handle with Care”, *Population and Development Review*, 17 (2), pp. 315-324.
- LAGARDE, M. (2003): “Mujeres cuidadoras: entre la obligación y la satisfacción”, *SARE 2003: Cuidar cuesta: costes y beneficios del cuidado*. EMAKUNDE.
- LORENZO CARRASCOSA, L. (2008): “Envejecimiento de la población y apoyo familiar en la Unión Europea”, *Revista de Demografía Histórica*, XXVII (II), pp. 35-54.
- MADRID (COMUNIDAD AUTÓNOMA). DIRECCIÓN GENERAL DE LA MUJER (2005): *La cuenta satélite del trabajo no remunerado en la Comunidad de Madrid*. Comunidad de Madrid, Consejería de Empleo y Mujer, Dirección General de la Mujer.

- NACIONES UNIDAS. PROGRAMA DE LAS NACIONES UNIDAS PARA EL DESARROLLO (1990-2004): *Informe sobre desarrollo humano*. Mundi-Prensa.
- NUSSBAUM, M.; SEN, A.K. [comp.] (1993): *La calidad de vida*. México: Fondo de Cultura Económica.
- PÉREZ DÍAZ, J. (2003): *La madurez de Masas*. (Observatorio de las Personas Mayores, 12). Madrid: IMSERSO.
- PERRONS, D. [ed.] (2006): *Gender Divisions and Working in the New Economy*. Cheltenham: Elgar.
- RAPHAEL, D. et al. (1999): "The Community Quality of Life Project: A Health Promotion Approach to Understanding Communities", *Health Promotion International*, 14, pp. 197-210.
- RAVALLION, M. (1997): "Good and Bad Growth: The Human Development Reports", *World Development*, 25 (5), pp. 631-638.
- RAVALLION, M. (1998): *Appraising Workfare Programs*. (Policy Research Working Paper). Washington, D.C.: Banco Interamericano de Desarrollo (BID).
- RAWLS, J. et al. (1987): *Liberty, Equality and Law*. Cambridge: Cambridge University Press.
- RAWLS, J. et al. (1988): "Libertad, igualdad y derecho", *Conferencia Tanner sobre Filosofía Moral*. Madrid. Ariel.
- REHER, D. (1994): "Familia y sociedad en el mundo occidental desarrollado: una lección de contrastes", *Revista de Occidente*, 199, pp. 112-132.
- RODRÍGUEZ GALDO, M.X. (2000): "Familia y cambio sociodemográfico. Notas para un análisis", en: *Familia, juventud y nuestros mayores*, pp. 89-104. Santiago de Compostela: Fundación Caixa Galicia.
- RODRÍGUEZ GALDO, M.X. et al. (2009a): *Familia, cuidados e traballo non remunerado. O uso do tempo nos fogares de Galicia*. Xunta de Galicia.
- RODRÍGUEZ GALDO, M.X. et al. (2009b): *Familia y usos del tiempo. Dinámica sociodemográfica y trabajo no remunerado de los hogares de Galicia*. Santiago de Compostela: Andavira.
- RODRÍGUEZ GALDO, M.X.; PIS SÁNCHEZ, E. (2010): "Midiendo con perspectiva de género. reflexiones a partir de la encuesta de los usos del tiempo de los hogares de Galicia", *Revista Galega de Economía*, 19 (2), pp. 5-28.
- ROGERO GARCÍA, J. (2009): *Los tiempos del cuidado. El impacto de la dependencia de los mayores en la vida cotidiana de sus cuidadores*. (Colección Estudios. Serie Dependencia). Madrid: IMSERSO.
- SAGAR, A.D.; NAJAM, A. (1998): "The Human Development Index: A Critical Review", *Ecological Economics*, 25, pp. 249-264.
- SEN, A. (1980): "Equality of What?", en S. McMurrin [ed.]: *Tanner Lectures on Human Values*, 1. Cambridge University Press. (Reeditado en J. Rawls et al. (1987): *Liberty, Equality and Law*. Cambridge University Press).
- SEN, A.K. (1982): *Choice, Welfare and Measurement*. Oxford: Blackwell.
- SEN, A.K. [ed.] (1987): *The Standard of Living*. Cambridge.
- SEN, A.K. (1992): *Inequality Reexamined*. Oxford: Oxford University Press.
- SEN, A.K. (1993): "Capability and Well-Being", en M. Nussbaum e A.K. Sen [ed.]: *The Quality of Life*. Oxford: Clarendon Press.
- SEN, A.K. (1994): *Resources, Values and Development*. Oxford: Blackwell.

- SEN, A.K. (1995): *Nuevo examen de la desigualdad*. Madrid: Alianza.
- SEN, A.K. (1999): *Development as Freedom*. New York.
- STIGLITZ, J.; SEN, A.; FITOUSSI, J.P. (2009): *Informe de la Comisión sobre la medición del desarrollo económico y del progreso social*.
- STIGLITZ, J.E.; SEN, A.; FITOUSSI, J.P. (2009): *The Measurement of Economic Performance and Social Progress*. ([www.stiglitz-sen-fitoussi.fr](http://www.stiglitz-sen-fitoussi.fr)).
- WALKER, A.J.; PRATT, C.C.; EDDY, L. (1995): "Informal Caregiving to Ageing Family Members: A Critical Review", *Family Relations*, 44 (4), pp. 402-411.
- UNITED NATIONS (2010): *Developing Gender Statistics: A Practical Tool*. Geneva.