



Facultade de Ciencias Económicas e Empresariais

Traballo de
fin de grao

A evolución das
disparidades rexionais
en España no actual
período de crise

Andrea Lorena Rivanera López

Xuño 2015

Resumo

Na segunda metade do século XX España experimentou en conxunto un claro proceso de converxencia rexional no PIB por habitante, pero este cesou case por completo a partir da década de 1980. Desde entón fóronse sucedendo etapas de diverxencia e converxencia, nun contexto xeral de estabilidade aproximada das disparidades rexionais. Dentro desas oscilacións, a última fase de expansión económica (1995-2007) caracterizouse por unha tendencia á converxencia, apoiada nun achegamento das taxas de ocupación polo maior crecemento do emprego nas rexións menos desenvolvidas, debido principalmente ao sector da construción. O inicio da crise económica actual en 2007 vai orixinar unha ruptura desa tendencia, de modo que nos anos transcorridos da crise asistimos a unha notable ampliación das disparidades rexionais no PIBpc. A análise dos factores determinantes deste indicador pon de manifesto que a orixe desa evolución está na crecente diverxencia das taxas de ocupación por Comunidades Autónomas, mentres que na produtividade por traballador as diferenzas son menos marcadas. A extensión deste traballo é de 9.922 palabras.

Índice

Resumo	2
Índice.....	3
Índice de abreviaturas.....	4
Índice de táboas e gráficos	5
Introdución	7
Planificación	9
Desenvolvemento do traballo	11
1 Crecemento económico e converxencia: conceptos, teorías e evidencia empírica 11	
1.1 Crecemento económico e converxencia: principais conceptos e indicadores 11	
1.2 Aproximacións teóricas	12
1.3 Breve revisión da evidencia empírica: a converxencia entre países e rexións 13	
2 O proceso de converxencia rexional en España; resumo das tendencias dende mediados do século XX (1950-2007)	15
2.1 Caracterización das tendencias xerais	15
2.2 Etapas do proceso de converxencia.....	16
2.3 A dinámica das disparidades rexionais na última fase de expansión económica (1995-2007)	18
3 A evolución das disparidades rexionais en España durante o actual período de crise (2008-2013).....	20
3.1. As tendencias que indican os datos estatísticos	20
3.1.1. Evolución das disparidades rexionais no PIBpc	20
3.1.2. O papel xogado pola evolución do PIB e do volume de poboación.....	23
3.1.3. Evolución das disparidades rexionais na renda dispoñible dos fogares	25
3.2. A dinámica das disparidades rexionais no actual período de crise; aproximación aos seus factores explicativos	30
Conclusións e ampliación	38
Bibliografía	40

Índice de abreviaturas

BRICS: Brasil, Rusia, India, China e Sudáfrica

CCAA: Comunidades Autónomas

INE: Instituto Nacional de Estadística

PIB: Produto Interior Bruto

PIBpc: Produto Interior Bruto per cápita

RDBF: Renda Dispoñible Bruta dos Fogares

RDBFpc: Renda Dispoñible Bruta dos Fogares per cápita

UE: Unión Europea

UEM: Unión Económica e Monetaria

Índice de táboas e gráficos

Índice de táboas

TÁBOA 3.1. PIBpc das rexións españolas en 2008 e 2013 (media española=100) e taxa de variación do PIBpc no período 2008-2013	21
TÁBOA 3.2. Taxas de variación do PIB, a poboación e o PIBpc no período 2008-2013 nas rexións españolas	24
TÁBOA 3.3. Clasificación das rexións españolas segundo a súa evolución no período 2008-2013.....	25
TÁBOA 3.4. PIBpc e RDBFpc das rexións españolas en 2008 e 2011 (media española=100).....	26
TÁBOA 3.5. Saldo entre o nivel relativo da RDBFpc e do PIBpc nas rexións españolas en 2008 e 2011 (partindo dos índices, media española = 100)	27
TÁBOA 3.6. Desviación típica do PIBpc e da RDBFpc en base 100 en 2008 e 2011.30	
TÁBOA 3.7. Taxas de variación do PIBpc, do ratio Ocupados/Poboación e do PIB/Ocupado no período 2008-2013	31
TÁBOA 3.8. Taxas de variación do PIB/Ocupado, do PIB e do número de ocupados no período 2008-2013.....	32
TÁBOA 3.9. Clasificación das rexións españolas en función da súa evolución con respecto ao PIB/Ocupado.	35
TÁBOA 3.10. Clasificación das rexións españolas en función da súa evolución con respecto ao ratio Ocupados/Poboación.	36
TÁBOA 3.11. Clasificación das rexións españolas en función da súa evolución con respecto ao PIBpc.....	36

Índice de gráficos

GRÁFICO 2.1. Relación entre o nivel inicial de PIBpc e o seu crecemento no período 1955-2012.....	16
GRÁFICO 2.2. Relación entre o nivel inicial e o crecemento do VEBpc nas rexións españolas 1955-1987. Media nacional=100.	17
GRÁFICO 2.3. Relación entre o nivel inicial e o crecemento do PIBpc nas rexións españolas 1986-2006. Media nacional=100.	18
GRÁFICO 2.4. Evolución das disparidades rexionais no PIBpc en España nos períodos 1991-1999 e 2000-2008.....	19
GRÁFICO 3.1. Relación entre o nivel inicial e a variación do PIBpc nas rexións españolas no período 2008-2013.....	22
GRÁFICO 3.2. Relación entre o PIBpc (Media española=100) e o saldo no ano 2008. 28	
GRÁFICO 3.3. Relación entre o PIBpc (Media española=100) e o saldo no ano 2011. 29	
GRÁFICO 3.4. Relación entre o nivel inicial e o crecemento do PIB/Ocupado no período 2008-2013.....	33
GRÁFICO 3.5. Valores do PIB/Ocupado no ano 2013 das rexións españolas (Media nacional=100).....	34
GRÁFICO 3.6. Relación entre o valor inicial e o crecemento do ratio Ocupados/ Poboación no período 2008-2013.....	35

Introdución

A existencia de diferenzas territoriais no nivel do produto ou a renda por habitante ten motivado o desenvolvemento de teorías económicas que pretenden aproximarnos aos factores explicativos do crecemento económico e determinar por qué ese crecemento ten lugar de forma desigual. Destas teorías despréndense, como veremos, distintas conclusións sobre un achegamento nos niveis de output per cápita entre territorios.

Os diversos estudos que abordan a cuestión da converxencia a diferentes escalas territoriais indican a ausencia dunha tendencia continuada cara a redución das disparidades, existindo períodos de diverxencia, e que os procesos de converxencia que tiveron lugar en determinados momentos resultaron insuficientes para equiparar os niveis de PIBpc. A evolución das disparidades rexionais a nivel español estivo marcada por esta mesma tendencia xeral. De feito, se partimos na análise dende mediados do século XX e chegamos ata a actualidade, vemos unha alternancia de períodos de converxencia, de diverxencia e de estancamento das desigualdades.

Detrás destes comportamentos atópanse unha serie de factores que é preciso determinar, pois o seu estudo permite comprender que explica a converxencia ou diverxencia territorial. Resulta evidente que os procesos de converxencia están directamente relacionados coa evolución do crecemento económico e da poboación, sendo necesario para a converxencia un crecemento económico maior ou un crecemento demográfico menor nas rexións menos desenvolvidas.

Un aspecto que incide no crecemento económico é o impacto dunha crise, momento no que o crecemento se paraliza e ten lugar unha recesión. Isto tamén inflúe nos procesos de converxencia. Ante unha crise, para que teña lugar unha aproximación nos niveis de PIBpc, os territorios menos desenvolvidos deben experimentar un menor descenso do seu PIB con respecto ás rexións máis ricas. Neste sentido, tense sinalado que a crise iniciada no ano 2007 como resultado da especulación inmobiliaria que se xerou en España, foi orixe de novas desigualdades, debido ao diferente impacto que a mesma tivo nos territorios, sectores económicos e grupos sociais (Méndez Gutiérrez del Valle, 2012).

O obxectivo deste traballo é, precisamente, determinar se a crise influíu na evolución das disparidades rexionais en España, e se a distinta reacción que tiveron os territorios levou a incrementar as desigualdades. Esta hipótese acabarase por confirmar trala análise dunha serie de indicadores para o período 2008-2013, que reflicten unha paralización da converxencia desenvolvida durante a última fase de expansión económica (1995-2007). Así mesmo, tamén se pretende aclarar en que medida a taxa de ocupación e a produtividade por traballador influíron na evolución das disparidades

e se as políticas redistributivas do Estado son un mecanismo efectivo para reducilas, determinando se tivo lugar algunha variación nesta redistribución no período de crise.

Para realizar a análise empregáronse diversas publicacións como libros, informes e documentos de traballo, que se recollen na bibliografía. En canto ás fontes estatísticas, todos os datos utilizados nas táboas e gráficos de elaboración propia foron extraídos da *Contabilidad Regional de España*, elaborada polo Instituto Nacional de Estadística (Serie 2008-2013), así como da *Encuesta de Población Activa* e *Cifras de Población*.

O traballo estruturase en tres apartados. No primeiro comezaremos referíndonos aos principais conceptos e teorías económicas que tratan sobre a cuestión da converxencia, finalizando cunha revisión da evidencia empírica sobre a evolución das diverxencias territoriais en distintos espazos. A partir do apartado 2 centrarémonos no caso español. En primeiro lugar, recóllese a evolución que dende mediados do século XX experimentou o PIBpc e as principais etapas que cabe diferenciar. A continuación examinaremos a dinámica das disparidades rexionais, diferenciando os períodos de converxencia e diverxencia dende mediados do século XX, cunha referencia específica á última etapa de expansión económica (1995-2007).

No apartado 3 abordamos a cuestión na que se centra o traballo: a dinámica das disparidades rexionais durante a actual crise. Para isto analizamos a evolución do PIBpc por Comunidades Autónomas no período 2008-2013 e da Renda Dispoñible dos Fogares por habitante, para considerar os efectos das políticas redistributivas. O estudo complétase analizando o papel xogado na dinámica das disparidades rexionais polos dous factores nos que pode descompoñerse o PIBpc: taxa de ocupación (Ocupados/Poboación) e produtividade do traballo (PIB/Ocupado). Para rematar resumimos as principais conclusións así como posibles vías de ampliación e recolleemos a bibliografía empregada.

Planificación

Neste apartado recóllese a forma na que se desenvolveu a organización do traballo, indicando as distintas fases mediante cores en forma de calendario. Ademais, aproveito estas liñas para agradecer o labor de Edelmiro López Iglesias, titor deste traballo, pola súa dedicación, a súa dispoñibilidade e os seus consellos ao longo da elaboración deste traballo.

NOVEMBRO 2014						
L	M	ME	X	V	S	D
					1	2
3	4	5	6	7	8	9
10	11	12	13	14	15	16
17	18	19	20	21	22	23
24	25	26	27	28	29	30

DECEMBRO 2014						
L	M	ME	X	V	S	D
1	2	3	4	5	6	7
8	9	10	11	12	13	14
15	16	17	18	19	20	21
22	23	24	25	26	27	28
29	30	31				

XANEIRO 2015						
L	M	ME	X	V	S	D
			1	2	3	4
5	6	7	8	9	10	11
12	13	14	15	16	17	18
19	20	21	22	23	24	25
26	27	28	29	30	31	




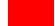
FEBREIRO 2015						
L	M	ME	X	V	S	D
						1
2	3	4	5	6	7	8
9	10	11	12	13	14	15
16	17	18	19	20	21	22
23	24	25	26	27	28	

MARZO 2015						
L	M	ME	X	V	S	D
						1
2	3	4	5	6	7	8
9	10	11	12	13	14	15
16	17	18	19	20	21	22
23	24	25	26	27	28	29
30	31					

ABRIL 2015						
L	M	ME	X	V	S	D
		1	2	3	4	5
6	7	8	9	10	11	12
13	14	15	16	17	18	19
20	21	22	23	24	25	26
27	28	29	30			

MAIO 2015						
L	M	ME	X	V	S	D
				1	2	3
4	5	6	7	8	9	10
11	12	13	14	15	16	17
18	19	20	21	22	23	24
25	26	27	28	29	30	31

XUÑO 2015						
L	M	ME	X	V	S	D
1	2	3	4	5	6	7
8	9	10	11	12	13	14
15	16	17	18	19	20	21
22	23	24	25	26	27	28
29	30					

-  Selección do tema e envío da solicitude do Traballo de Fin de Grao
-  Reunións e consulta de dúbidas ao titor
-  Recollida e revisión de bibliografía e datos estatísticos
-  Redacción do traballo

Desenvolvemento do traballo

1 Crecemento económico e converxencia: conceptos, teorías e evidencia empírica

1.1 Crecemento económico e converxencia: principais conceptos e indicadores

O crecemento económico é un dos principais obxectivos das políticas económicas, dado que o crecemento ten importantes efectos no benestar, aínda que non sempre exista unha relación directa entre ambos. Este termo pode ser entendido de múltiples formas, pero en xeral pode definirse como a “expansión do PIB potencial dunha zona xeográfica determinada” (Cuadrado Roura, 2010, p. 204). O concepto ten un carácter de longo prazo, pois o nivel de produción pode aumentar ou diminuír no tempo pero o relevante é a súa tendencia durante longos intervalos de tempo.

A capacidade de crecemento do output dunha economía esta determinada por factores como a cantidade de factor terra (T), factor traballo (L), capital físico (K), capital humano (H) e recursos naturais (N); estando condicionado o output polo conxunto deses factores e o estado da tecnoloxía (A). Todo isto podemos recollelo na función seguinte:

$$Y = A F(T, L, K, H, N)$$

Como indicador do crecemento económico dun territorio tómase habitualmente o incremento do PIB en relación co da poboación, empregándose o PIB per cápita como valor de referencia. Este índice pode descompoñerse en diferentes factores condicionantes:

$$PIB_{pc} = \frac{PIB}{Poboación} = \frac{PIB}{Emprego} \times \frac{Emprego}{Poboación} = \frac{PIB}{Horas} \times \frac{Horas}{Emprego} \times \frac{Emprego}{Poboación}$$

A expresión anterior indica que o PIBpc é o resultado de multiplicar a produtividade por traballador (PIB/Ocupado) pola taxa de emprego (Ocupados/Poboación); ou, nun esquema máis detallado, a produtividade por hora, a xornada laboral anual e a taxa de emprego. Esta descomposición permite analizar a orixe do crecemento dun país.

Resulta interesante coñecer o grao de desigualdade no nivel e no ritmo de crecemento do PIBpc entre países e rexións, o que nos leva á *converxencia*. Con este concepto referímonos á aproximación dos niveis de PIBpc entre distintos territorios ao longo do tempo, distinguíndose dous tipos de converxencia, a beta converxencia e a sigma converxencia.

A beta converxencia estuda a posible aproximación dos niveis de renda per cápita no tempo relacionando as cifras de partida coas súas taxas de variación. Ten lugar cando existe unha correlación negativa entre os niveis iniciais da renda per cápita de distintos territorios e as súas taxas de crecemento, o que implicará que os territorios con valores iniciais inferiores á media verán mellorada a súa posición relativa e á inversa para os que parten dos valores máis elevados.

A sigma converxencia trata de establecer o grao de desigualdade na renda per cápita entre os territorios analizados, pretendendo determinar se a dispersión deses valores tende a reducirse no tempo. O cálculo adoita realizarse a través da desviación estándar dos logaritmos dos PIBpc dos distintos países ou rexións.

1.2 Aproximacións teóricas

As teorías máis destacadas sobre a cuestión do crecemento económico e a converxencia son a teoría neoclásica e as teorías de crecemento endógeno, que levan a distintas conclusións sobre as posibilidades de converxencia entre territorios.

A teoría neoclásica do crecemento parte dunha función de produción na que o output está determinado pola cantidade de factor capital e traballo dispoñible e que presenta rendementos constantes a escala (Mankiw, 2003). Esta función exprésase da forma que segue:

$$Y = F(K, L)$$

Neste modelo o output por traballador ($y = Y/L$) depende do nivel de capital por traballador ($k = K/L$), isto é, $y = f(k)$. Dado que se supón que o capital presenta rendementos marxinais decrecentes, sucesivos incrementos no capital por traballador levan a un incremento cada vez menor do output por traballador, polo que se considera que os países tenderán a un estado estacionario no momento no que a taxa de crecemento da poboación (e polo tanto do factor traballo) máis a taxa de depreciación do capital igualem ao aforro per cápita, é dicir $(n + \delta) \times k = s \times y$. Isto implica que a acumulación de capital, en ausencia de progreso técnico, non permite un crecemento económico sostido a longo prazo. Só mediante o progreso técnico será posible un incremento continuado do output per cápita, pero o mesmo é considerado

como esóxeno. Representábase no modelo mediante g , a taxa de progreso técnico. Ao introducir esta taxa no modelo, o estado estacionario acádase no momento no que $(n+\delta+g) \times k = s \times y$.

O estado estacionario ao que chegue cada territorio depende da súa taxa de crecemento da poboación (n), a súa taxa de aforro (s) e a súa taxa de depreciación do capital (δ). Na medida en que os países teñan as mesmas características poderán producirse unha converxencia absoluta, é dicir, todos os países chegarán ao mesmo estado estacionario. Isto acontecería dado que aqueles que teñen avanzado máis, e están máis preto do seu estado estacionario, crecerán en menor medida, debido á existencia de rendementos decrecentes; mentres que os países máis atrasados, que se atopan máis lonxe de dito estado, crecerán a unha maior taxa, o que posibilitará a converxencia. Non obstante, a evidencia empírica non apoia esa hipótese dado que non todos os países son iguais. No suposto de países con características diferentes tería lugar unha converxencia condicional, polo que territorios semellantes acabarían por converxer ao mesmo estado estacionario.

Na segunda metade dos anos oitenta apareceu un novo enfoque, as teorías de crecemento endógeno. Nelas considérase a tecnoloxía como un factor endógeno, que queda explicado polo propio modelo, o que as diferencia da aproximación anterior onde o progreso técnico é esóxeno. O capital humano é considerado como un factor clave para o crecemento das economías dadas as externalidades positivas que xera (Cuadrado Roura, 2010). Estas posibilitan que un incremento do capital humano poida levar a un crecemento maior do output, o que non era posible no modelo neoclásico, dado que os modelos de crecemento endógeno supoñen rendementos crecentes ou constantes do capital ao incluír nel ao capital humano. As conclusións que se extraen destes modelos é que as economías máis avanzadas contarán cun crecemento maior, dado que non converxen a un estado estacionario como defende a teoría neoclásica, polo que non habería converxencia.

Na literatura encontramos defensores dunha e outra aproximación teórica, existindo aínda na actualidade importantes debates sobre o tema. Neste contexto, ten interese efectuar unha breve revisión sobre o que nos indica a evidencia empírica.

1.3 Breve revisión da evidencia empírica: a converxencia entre países e rexións

A evidencia empírica a nivel mundial amosa que cando falamos de beta converxencia non se atopan indicios de converxencia absoluta, ao existir una relación positiva entre as taxas de crecemento e os niveis de renda per cápita, o contrario do necesario para converxer, aínda que si se observa unha converxencia condicional (Escot e Galindo, 2000).

A nivel europeo existe no período 1960-1989 unha evidencia favorable á converxencia absoluta, pero os niveis de renda pc seguían a manter diferenzas notables entre os

países membros (Escot e Galindo, 2000). Dende a perspectiva da sigma converxencia, medida a través do índice de Theil, Ezcurra (2001) constata que no período 1977-1990 non se produciron cambios significativos no nivel de desigualdade no ámbito da UE, dándose só unha diminución do 5% no índice mencionado. A súa descomposición coa finalidade de comparar a evolución das desigualdades entre Estados e entre rexións dentro de cada Estado, permite observar unha redución das desigualdades entre países, mentres que as disparidades interrexionais aumentaron; o que suxire, segundo Ezcurra (2001), que a converxencia entre países foi o resultado dun crecemento que se concentrou nas rexións máis ricas de cada un deles. As diferenzas na produtividade son sinaladas coma o principal factor explicativo, polo que se recomenda unha orientación das políticas neste sentido.

Villaverde (2007), nun estudo con datos rexionais para a UE-27 do período 1999-2006, sinalaba que a situación era preocupante pois o PIBpc da rexión máis rica, Inner London, multiplicaba por 12,6 o da máis pobre, Nord-est en Romanía. En xeral, apreciábase a existencia de fortes disparidades entre rexións europeas, polo que en materia de converxencia a UE-27 debe incrementar os seus esforzos. A sigma converxencia non amosaba unha tendencia á converxencia rexional, sendo a redución das disparidades mínima no citado período.

Rodil, Vence e Sánchez Carreira (2012) sinalan o cambio de tendencia no crecemento económico europeo a partir de 2007, pois a dinámica expansiva do período 1995-2007 deixou paso a unha etapa recesiva; e examinan a súa relación coa evolución das disparidades rexionais na UE. A análise da sigma converxencia amosa en conxunto un proceso de converxencia, pero con diferentes etapas: entre 1995 e 2000 obsérvase un incremento das disparidades, seguido dunha redución das mesmas nos anos seguintes freada a partir de 2007, coincidindo cos efectos da crise. Na beta converxencia apréciase unha tendencia á converxencia nas NUTS 1, pero o proceso é menos evidente cando pasamos ás NUTS 2; o que ilustra a importancia que ten para os resultados o nivel territorial que se considere.

O *Sexto informe sobre a cohesión económica, social e territorial*, publicado pola Comisión Europea (Comisión Europea, 2014), tamén destaca o cambio de tendencia que se produciu na evolución das disparidades rexionais na UE dende a crise: entre 2000 e 2008 desenvolveuse un proceso de beta converxencia en termos de PIBpc; pero este detívose como consecuencia da crise, ampliándose as diferenzas entre 2008 e 2011. O informe salienta ademais o papel decisivo nesas tendencias do mercado de traballo, dado que as disparidades nas taxas de ocupación e desemprego, que se estaban a reducir entre 2000 e 2007, volveron incrementarse dende entón, provocando que en 2013 as diferenzas rexionais sexan maiores que no 2000.

Para o ámbito da UEM-12 o citado informe constata que entre 1999-2007 deuse un incremento da taxa de ocupación e da produtividade do traballo na maioría das rexións, aínda que algunhas experimentaron unha alza da taxa de ocupación que non foi acompañada por aumentos da produtividade, pola creación de empregos de baixa produtividade. Pero nos anos de crise a evolución é moito máis dispar, existindo numerosas rexións cun decrecemento da produtividade e do nivel de emprego, sendo apenas dúas as rexións nas que ambos indicadores crecen. En conxunto, o informe

afirma que o dispar impacto da crise orixinou un incremento das desigualdades rexionais, que se reflicte principalmente nas taxas de desemprego.

Nese informe recóllese unha referencia ás disparidades rexionais noutras zonas do mundo, como no Tratado de Libre Comercio de América do Norte, conformado por Canadá, EEUU e México. Destácase que entre 1994 e 2003 o PIBpc mexicano creceu en moita menor medida que o de EEUU e Canadá, pero no período 2004-2012 a economía mexicana acabou superando o crecemento dos mesmos, aínda que isto non posibilitou unha diminución das disparidades rexionais neste país, debido ás dificultades para converxer que presentan as zonas menos avanzadas. En canto aos BRICS, obsérvanse diferenzas na evolución das disparidades rexionais, tendendo a reducirse en China e Brasil e incrementándose en India e Rusia (Comisión Europea, 2014).

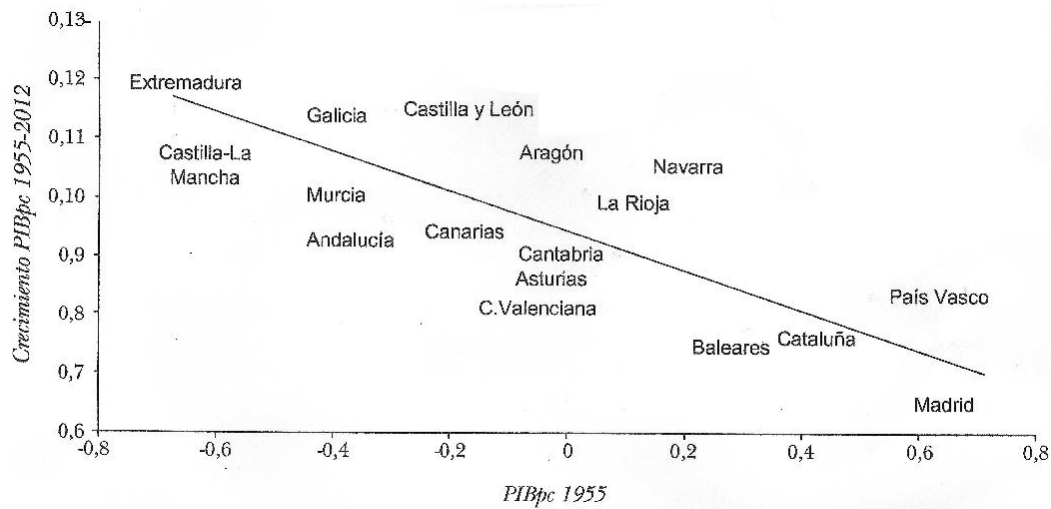
2 O proceso de converxencia rexional en España; resumo das tendencias dende mediados do século XX (1950-2007)

2.1 Caracterización das tendencias xerais

A evolución do PIBpc en España dende os anos 1950 estivo marcada por un considerable crecemento aínda que con oscilacións. Concretamente, na década de 1950 acelérase o crecemento da renda per cápita, chegando a taxa media anual a multiplicar case por catro á do decenio anterior. Ese crecemento intensificouse na etapa do “desarrollismo” (1960-1975), ata acadar unha taxa media anual superior ao 5% (García Delgado e Jiménez, 2001). A crise dos 70 foi seguida dun decenio (1975-1985) de práctico estancamento, cun incremento moi reducido do indicador. O crecemento volveu acadar taxas elevadas na década seguinte (1985-1995), pero por baixo das rexistradas en 1960-1975 e coa interrupción da recesión de principios dos 90. Finalmente, de 1995 a 2007 esténdese unha longa fase de expansión económica, cun forte crecemento e rápida converxencia do PIBpc cos países máis desenvolvidos da UE, dinámica que cesou bruscamente a partir de 2008-2009, co estalido da actual crise.

O forte crecemento global da economía española acompañouse dun claro proceso de converxencia rexional. Os datos recollidos no gráfico 2.1 amosan que no período 1955-2012 produciuse unha clara redución das disparidades rexionais no PIBpc, como resultado de que os territorios que partían dun nivel de desenvolvemento inferior á media viron medrar ese indicador por enriba da media, mellorando a súa posición relativa, acontecendo o contrario nas rexións que partían dun maior nivel de desenvolvemento.

GRÁFICO 2.1. Relación entre o nivel inicial de PIBpc e o seu crecemento no período 1955-2012



FONTE: Parellada (2013).

Non obstante, ese proceso tivo un alcance limitado, subsistindo na actualidade notables diferenzas no PIBpc. E máis relevante aínda é unha segunda matización: a mellora relativa que experimentou o PIBpc das rexións menos desenvolvidas non se debeu en xeral a un maior crecemento do PIB senón ao menor incremento da poboación. Isto significa que tivo lugar un desprazamento dos factores produtivos, principalmente do traballo, desas rexións cara a aquelas cun maior nivel de renda (Cuadrado e Maroto, 2008).

Como resultado, as rexións menos desenvolvidas viron mellorar o nivel relativo do PIBpc ao tempo que perdían peso económico e demográfico; sucedendo o contrario nas máis ricas. En definitiva, a converxencia rexional no PIBpc acompañouse dunha crecente concentración da poboación e o produto nas áreas máis desenvolvidas (Serrano, 2005; Parellada, 2013).

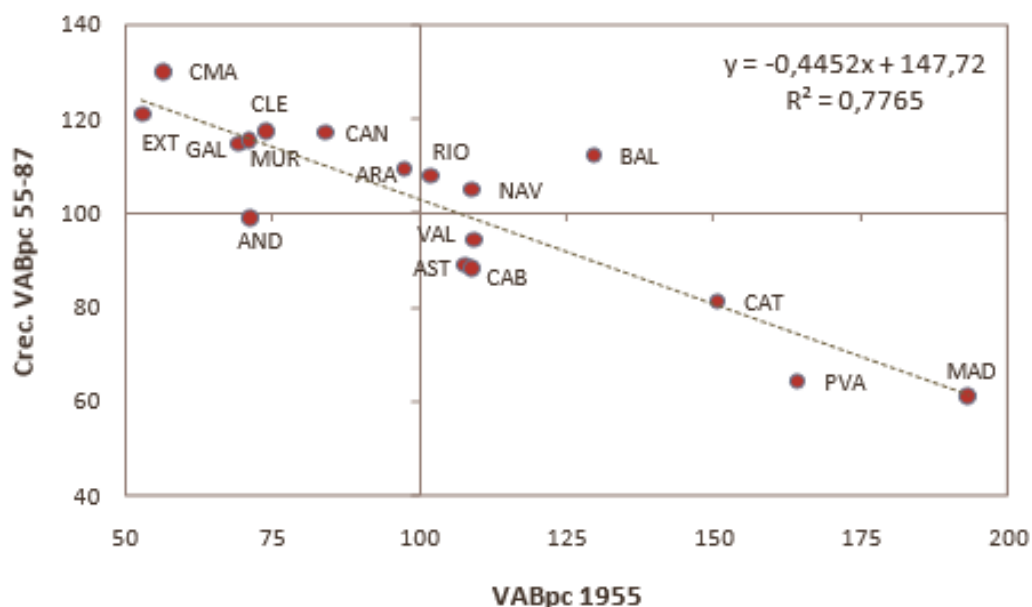
2.2 Etapas do proceso de converxencia

As tendencias globais que acabamos de resumir esconden dúas grandes etapas: de 1950 a 1980-85 e de 1980-85 á actualidade. Na primeira as disparidades rexionais tenderon a diminuír, mentres que o produto e a poboación se concentraban nas zonas máis avanzadas. Nas últimas décadas o proceso tende a estancarse (Cuadrado e Maroto, 2008).

Concretamente, os datos recollidos por Cuadrado e Maroto (2008) amosan no período 1955-1987 unha correlación inversa entre os valores de partida do VEBpc e o seu

crecemento, cun R^2 de 0,78 (gráfico 2.2), confirmando que tivo lugar un proceso de converxencia rexional. Como factores explicativos os autores destacan a converxencia na produtividade do traballo e as intensas migracións interrexionais.

GRÁFICO 2.2. Relación entre o nivel inicial e o crecemento do VEBpc nas rexións españolas 1955-1987. Media nacional=100.



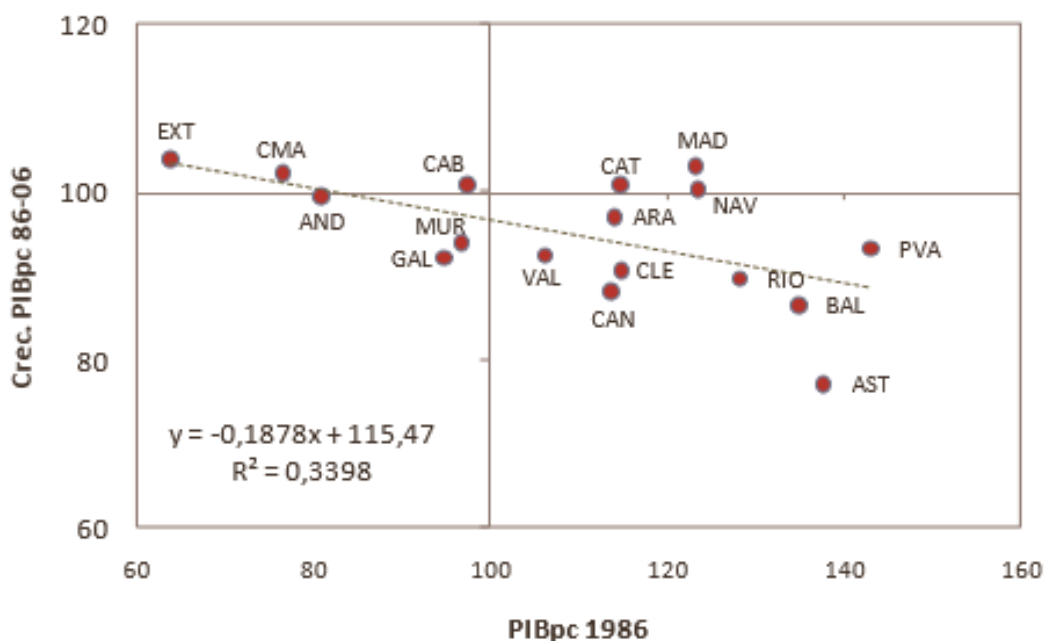
FONTE: Cuadrado e Maroto (2008).

O proceso de converxencia tende, en cambio, a frearse ou cesar case totalmente nas últimas décadas, a partir dos anos 1980, alternándose fases curtas de converxencia con outras de diverxencia e de estabilidade, pero nun contexto global de mantemento aproximado das disparidades rexionais no PIBpc.

Os datos para o período 1986-2006 (gráfico 2.3) reflicten esa ralentización do proceso de converxencia, que se plasma en dous aspectos: a pesar de que a pendente da recta de regresión é negativa, o seu valor é moi pequeno (a recta é case horizontal); ademais iso esconde comportamentos moi dispares por CCAA (a calidade do axuste é baixa), como amosa o valor do R^2 que é só 0,34.

A orixe desa evolución está no freo que experimentou a converxencia da produtividade do traballo a partir dos anos 1990, e sobre todo no aumento das disparidades rexionais na taxa de emprego dende o decenio anterior (Cuadrado e Maroto, 2008).

GRÁFICO 2.3. Relación entre o nivel inicial e o crecemento do PIBpc nas rexións españolas 1986-2006. Media nacional=100.



FONTE: Cuadrado e Maroto (2008).

2.3 A dinámica das disparidades rexionais na última fase de expansión económica (1995-2007)

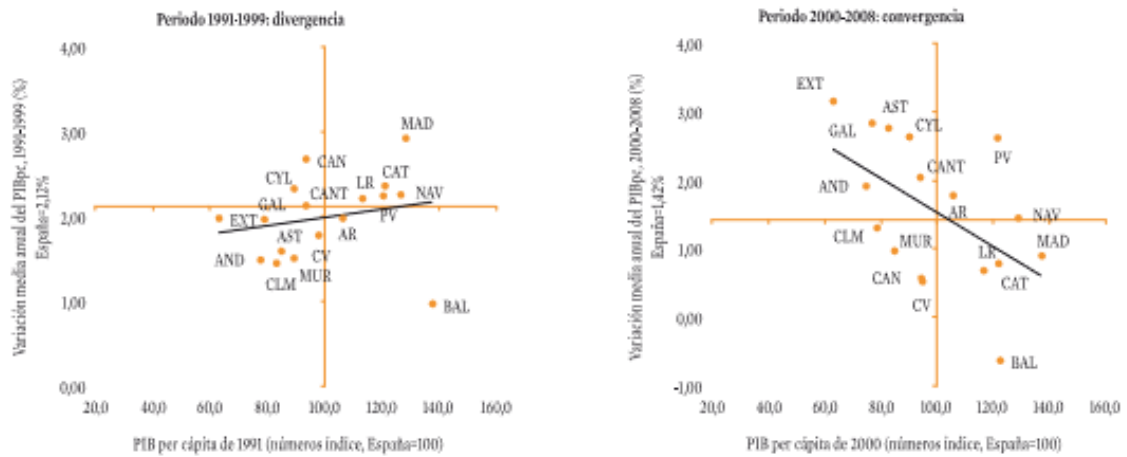
O freo global do proceso de converxencia que caracteriza as últimas décadas esconde, como dixemos, importantes oscilacións temporais. Dentro desas oscilacións, a última fase de expansión económica (1995-2007) caracterizouse por unha redución das desigualdades rexionais baseada nun achegamento das taxas de ocupación. Isto debeuse ao incremento do emprego, principalmente no sector da construción, e que se concentrou nas CCAA que partían de menores niveis de ocupación. Non obstante, cabería diferenciar dúas etapas: lixeiro incremento das disparidades na década dos 90, e converxencia máis clara nos anos 2000-2008 (CES, 2013).

Na etapa 1991-1999 dáse en España un crecemento económico significativo, coa excepción da recesión de 1992-1994. Este concentrouse nas zonas máis desenvolvidas, o que desembocou nunha ampliación das diverxencias rexionais no PIBpc (gráfico 2.4).

Esa tendencia inverteuse na etapa 2000-2008, na que asistimos a un nido proceso de converxencia, baseado no dinamismo da demanda interna así como no sector da construción, factores que beneficiaron sobre todo a algunhas das rexións cun menor nivel de desenvolvemento (CES, 2013). Cuadrado e Maroto (2008) sinalan tamén que nestes anos as CCAA rexistraron fortes diferenzas nas taxas de crecemento da

poboación, tendendo a expansión demográfica a ser menor nas rexións menos desenvolvidas, polo que este constitúe outro factor que tería impulsado a converxencia.

GRÁFICO 2.4. Evolución das disparidades rexionais no PIBpc en España nos períodos 1991-1999 e 2000-2008.



FONTE: Consejo Económico y Social (CES) (2013).

Villaverde (2007) indica que entre 1999-2006 a evolución das disparidades rexionais en España estivo marcada por unha mellora nos niveis de PIBpc no contexto da UE, coa excepción de Baleares e Canarias, baseada no crecemento do emprego. De feito, entre as dez rexións europeas que experimentaran unha mellor evolución neste aspecto atopábanse nove españolas. En cambio, non se aprecia un achegamento dos niveis de produtividade das rexións españolas á media da UE-27, o que indica que se estaba a crear emprego de baixa produtividade. No mesmo sentido, Cuadrado e Maroto (2008) deixan constancia do deterioro sufrido en termos de produtividade por España no contexto da UE dende mediados dos anos 90.

3 A evolución das disparidades rexionais en España durante o actual período de crise (2008-2013)

Partindo das tendencias previas que acabamos de resumir, trátase de aclarar neste apartado o comportamento das desigualdades rexionais en España durante o actual período de crise. Para isto examinamos o que nos indican os datos estatísticos, pretendendo despois determinar os factores explicativos da evolución que rexistraron neste período as disparidades no PIBpc.

3.1. As tendencias que indican os datos estatísticos

3.1.1. Evolución das disparidades rexionais no PIBpc

Comezando cunha análise descritiva, os datos de 2008 (táboa 3.1) amosaban a existencia de sete CCAA cun PIBpc superior á media española (índice 100). Conforman este grupo País Vasco (129,71), Madrid (129,70), Navarra (125,39), Cataluña (115,77), Aragón (111,22), A Rioxa (110,54) e Illas Baleares (107,44). As dez comunidades restantes presentaban un PIBpc inferior á media, cos valores máis baixos en Andalucía (76,98) e Extremadura (68,43).

En 2013, último dato dispoñible, a ordenación das CCAA é semellante. As que presentan un PIBpc por enriba da media son as mesmas: País Vasco (134,5), Madrid (129,8), Navarra (127,3), Cataluña (119,7), A Rioxa (113,5), Aragón (111,0) e Illas Baleares (105,2). Porén, a maioría destas comunidades melloraron os seus índices, e polo tanto distanciáronse, por enriba, da media española. As restantes rexións seguen, como en 2008, por baixo da media. Neste grupo melloraron a súa posición relativa, ao ascender un posto, Castela e León, Galicia, Canarias e Andalucía. Cantabria, Comunidade Valenciana, Ceuta e Melilla descenderon un posto. Andalucía (74,8) e Extremadura (67,4) seguen a ser as rexións cun menor PIBpc (táboa 3.1).

En canto á variación do PIBpc no período 2008-2013, este diminuíu en tódolos casos, indicando que a forte recesión da economía española afectou a todo o territorio; pero con intensidades moi diversas. No lado negativo destacan Ceuta (-10,57%), Melilla (-15,67%), Murcia (-11,99%) e Comunidade Valenciana (-10,13%), con caídas que duplican aproximadamente a media nacional (-6,62%). Mentres que o mellor comportamento correspondeu a Castela e León (-2,92%), País Vasco (-3,19%), Galicia (-3,42%) e Cataluña (-3,45%) (táboa 3.1).

TÁBOA 3.1. PIBpc das rexións españolas en 2008 e 2013 (media española=100) e taxa de variación do PIBpc no período 2008-2013

Comunidade autónoma	PIBpc 2008 (Media nacional=100)	PIBpc 2013 (Media nacional=100)	Taxa de variación PIBpc 2008-2013
Andalucía	76,97	74,81	-9,25
Aragón	111,22	111,01	-6,79
Asturias	93,68	92,42	-7,87
Illas Baleares	107,44	105,24	-8,54
Illas Canarias	85,77	84,71	-7,77
Cantabria	96,88	96,73	-6,77
Castela e León	94,47	98,20	-2,92
Castela A Mancha	81,71	79,81	-8,79
Cataluña	115,77	119,69	-3,45
C. Valenciana	90,96	87,54	-10,13
Estremadura	68,43	67,44	-7,97
Galicia	88,53	91,56	-3,42
Madrid	129,70	129,79	-6,56
Murcia	85,25	80,35	-11,99
Navarra	125,39	127,29	-5,21
País Vasco	129,71	134,47	-3,19
A Rioxa	110,54	113,46	-4,15
Ceuta	87,97	84,25	-10,57
Melilla	81,65	73,73	-15,67
Media nacional	100,00	100,00	-6,62

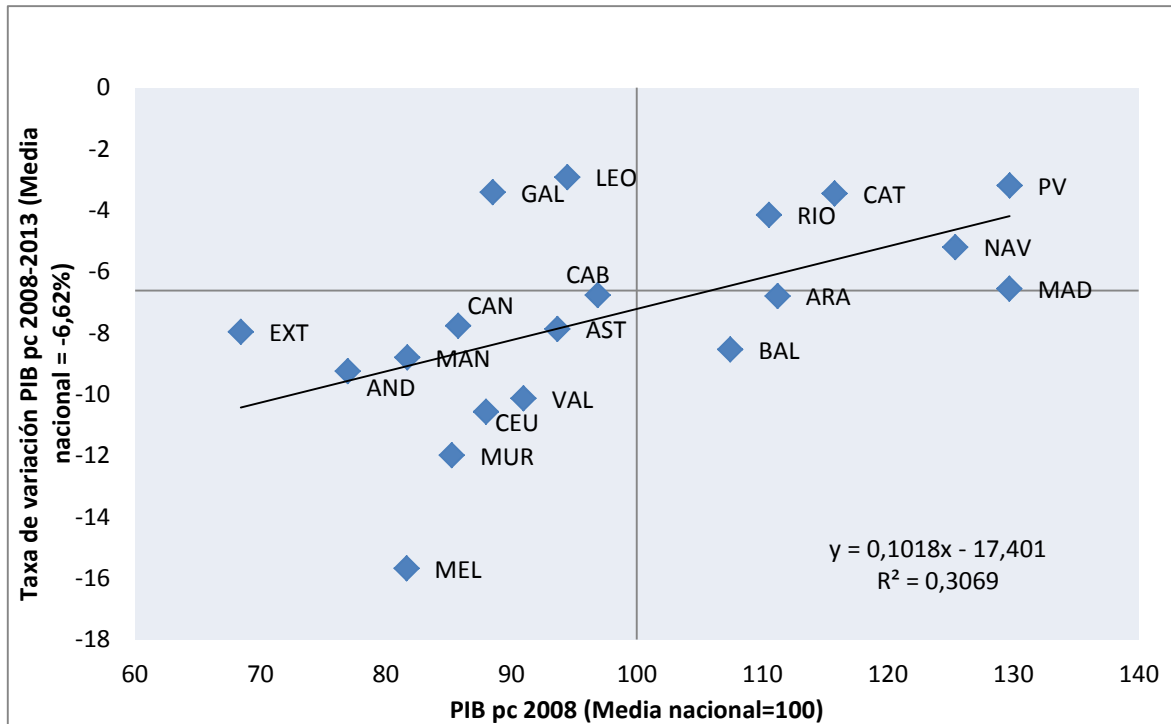
FONTE: Elaboración propia a partir de INE, *Contabilidad Regional de España*.

Nunha imaxe global, destaca que nas rexións cun PIBpc superior á media as taxas de variación foron menos negativas que a media nacional, exceptuando Aragón e Baleares, polo que a maior parte desas rexións viron mellorar o seu nivel relativo de PIBpc. Aquelas que partían dun PIBpc inferior á media rexistraron taxas de variación máis negativas que a media nacional, salvo Castela e León e Galicia; polo que, con esas dúas excepcións, estas rexións viron empeorada a súa posición relativa. Por tanto, o impacto da crise provocou unha paralización do proceso de converxencia que se viña desenvolvendo durante a última etapa de expansión económica (1995-2007).

Esta paralización queda patente no gráfico 3.1, no que representamos a relación entre o nivel inicial e a variación do PIBpc no período 2008-2013. Podemos observar que a recta de regresión presenta unha pendente positiva, o que reflicte un incremento das disparidades.

A maioría das rexións que partían dun PIBpc superior á media sufriron unha caída inferior á española e viron mellorar así a súa posición relativa; sucedendo o contrario na práctica totalidade daquelas cun PIBpc inferior á media. Cómpre matizar que o valor do R^2 é baixo (0,31), o que indica a existencia de comportamentos moi dispares nas distintas rexións (gráfico 3.1).

GRÁFICO 3.1. Relación entre o nivel inicial e a variación do PIBpc nas rexións españolas no período 2008-2013



FONTE: Elaboración propia a partir de INE, *Contabilidad Regional de España*.

A maior parte das comunidades aparecen situadas no cuadrante superior dereito e no inferior esquerdo. Así, das sete CCAA que partían dun PIBpc superior á media, cinco (País Vasco, Cataluña, Madrid, Navarra e A Rioxa) presentan taxas de variación menos negativas, polo que se afastaron da media cara arriba. A única excepción clara é Baleares; pois Aragón mantivo a súa posición relativa aproximadamente estable.

Das dez rexións cun nivel de desenvolvemento inferior á media só Galicia e Castela e León presentan un descenso do PIBpc máis suave, mellorando a súa posición relativa. As oito restantes afastáronse aínda máis das comunidades ricas, ao sufrir descensos do PIBpc superiores á media (gráfico 3.1).

3.1.2. O papel xogado pola evolución do PIB e do volume de poboación

Para aclarar o papel que xogaron a evolución do PIB e da poboación imos analizar cada variable por separado.

En canto á evolución do PIB ao longo do período, destaca unha notable caída en 2009 en España, amosando o impacto que a crise actual tivo no noso país no seu inicio. Posteriormente o PIB estabilízase, para caer novamente en 2012 e, en menor medida, en 2013. O resultado é que no conxunto do período 2008-2013 o PIB español sufriu unha contracción próxima ao 6% (-5,96%).

Nos datos por CCAA vemos que as rexións cunha maior caída foron Asturias (-9,50%), Murcia (-9,47%) e Comunidade Valenciana (-9,40%). As taxas de variación menos negativas corresponden a Navarra (-3,86%), Illas Baleares (-3,97%), Melilla (-4,04%) e Cataluña (-4,11%). En xeral, nas rexións máis desenvolvidas o PIB tendeu a decrecer menos que a media nacional, salvo en A Rioxa e Aragón. No grupo das menos desenvolvidas o PIB decreceu máis que a media, excepto en Canarias, Castela e León, Galicia, Ceuta e Melilla (táboa 3.2).

A evolución da poboación caracterizouse por un incremento ata 2012, a un ritmo cada vez menor, para entrar en taxas negativas en 2013. A nivel autonómico obsérvanse diferenzas, existindo rexións como Baleares e Canarias onde a poboación aumentou todos os anos, outras nas que a dinámica foi oscilando e Galicia, a única na que decreceu durante todo o período.

En conxunto, a poboación española rexistrou no período 2008-2013 un incremento de tan só o 0,71%, con notables diferenzas rexionais: a poboación descendeu sobre todo en Castela e León (-2,49%), A Rioxa (-2,10%) e País Vasco (-2,01%); mentres que creceu notablemente en Melilla (13,85%), Ceuta (7,04%) ou Baleares (4,99%) (táboa 3.2).

TÁBOA 3.2. Taxas de variación do PIB, a poboación e o PIBpc no período 2008-2013 nas rexións españolas

Comunidade autónoma	Taxa de variación do PIB no período 2008-2013	Taxa de variación da poboación no período 2008-2013	Taxa de variación do PIBpc no período 2008-2013
Andalucía	-7,09	2,37	-9,25
Aragón	-6,96	-0,18	-6,79
Asturias	-9,50	-1,78	-7,87
Illas Baleares	-3,97	4,99	-8,54
Illas Canarias	-4,47	3,58	-7,77
Cantabria	-6,61	0,16	-6,77
Castela e León	-5,33	-2,49	-2,92
Castela A Mancha	-7,77	1,12	-8,79
Cataluña	-4,11	-0,68	-3,45
C. Valenciana	-9,40	0,81	-10,13
Extremadura	-8,11	-0,15	-7,97
Galicia	-4,54	-1,17	-3,42
Madrid	-5,16	1,49	-6,56
Murcia	-9,47	2,86	-11,99
Navarra	-3,86	1,43	-5,21
País Vasco	-5,14	-2,01	-3,19
A Rioxá	-6,16	-2,10	-4,15
Ceuta	-4,23	7,04	-10,57
Melilla	-4,04	13,85	-15,67
Media nacional	-5,96	0,71	-6,62

FONTE: Elaboración propia a partir de INE, *Contabilidad Regional de España e Cifras de Población*.

Como síntese da análise anterior, podemos establecer a tipoloxía recollida na táboa 3.3. Das doce rexións nas que o PIBpc decreceu nunha porcentaxe maior que a media nacional, só en tres (Aragón, Asturias e Extremadura) isto debeuse a un descenso da poboación que non logrou compensar a redución do PIB. Nas nove restantes (Andalucía, Baleares, Canarias, Cantabria, Castela a Mancha, Comunidade Valenciana, Murcia, Ceuta e Melilla) a caída do PIBpc por enriba da media debeuse a un descenso do PIB acompañado por un incremento da poboación.

Das sete comunidades que rexistraron unha taxa de variación do PIBpc menos negativa que a media, só en dúas (Madrid e Navarra) isto tivo a súa orixe nun menor descenso do PIB ao tempo que crecía a poboación. Nas 5 restantes o PIBpc descendeu nunha menor porcentaxe que a media como resultado da diminución da poboación, combinado cunha caída do PIB menor que a media española (Castela e León, Cataluña, Galicia e País Vasco) ou semellante (A Rioxá) (táboa 3.3).

TÁBOA 3.3. Clasificación das rexións españolas segundo a súa evolución no período 2008-2013

PIBpc decrece máis que a media nacional	PIBpc decrece menos que a media nacional
<i>Caída do PIB non compensada polo descenso da poboación</i>	<i>Crecedemento da poboación compensado por un descenso no PIB inferior á media</i>
Aragón, Asturias, Extremadura	Madrid, Navarra
<i>Caída do PIB e crecedemento da poboación</i>	<i>Caída do PIB inferior ou similar á media e descenso da poboación</i>
Andalucía, Illas Baleares, Canarias, Cantabria, Castela A Mancha, Comunidade Valenciana, Murcia, Ceuta, Melilla	Castela e León, Cataluña, Galicia, A Ríoxa, País Vasco

FONTE: Elaboración propia.

Esta evolución do proceso de converxencia en España durante a última etapa de expansión económica que se paraliza co inicio da crise, coincide coas tendencias xerais constatadas na UE. De feito, como se indicou no apartado 1.3, traballos recentes salientan o cambio de tendencia dende 2007, cando as diverxencias rexionais comezaron a incrementarse, indicando o impacto desigual que a crise tivo sobre o territorio (Rodil et al., 2012). Polo tanto, a evolución española non é singular, senón que se encadra no proceso xeral de aumento das disparidades rexionais que ten lugar na UE a raíz da crise.

3.1.3. Evolución das disparidades rexionais na renda dispoñible dos fogares

En España existen políticas públicas destinadas a reducir as desigualdades na distribución da renda entre individuos, que teñen unha plasmación no plano territorial. Entre elas destacan a política fiscal e as prestacións sociais, que modifican a renda dispoñible das familias e implican unha transferencia de rendas entre territorios.

Neste apartado pretendemos aclarar en que medida as disparidades rexionais en termos de PIBpc se reducen cando pasamos á renda dispoñible dos fogares, debido ás actuacións redistributivas do sector público, e que cambios se produciron durante a actual crise. Para efectuar esta análise só contamos con datos sobre a renda dispoñible dos fogares ata 2011, pero isto permitiranos coñecer o que aconteceu nos primeiros anos da crise.

No cadro seguinte recóllese o nivel relativo do PIBpc e da Renda Dispoñible Bruta dos Fogares (RDBF) por habitante (media española = 100) das rexións españolas en 2008 e 2011, ordenadas segundo o nivel da renda dispoñible en 2008 (Táboa 3.4).

TÁBOA 3.4. PIBpc e RDBFpc das rexións españolas en 2008 e 2011 (media española=100)

Comunidade autónoma	PIBpc 2008 (media española=100)	RDBFpc 2008 (media española=100)	PIBpc 2011 (media española=100)	RDBFpc 2011 (media española=100)
País Vasco	129,71	133,06	134,36	133,79
Navarra	125,40	126,55	128,43	127,85
Madrid	129,70	118,25	130,38	119,99
Cataluña	115,77	112,76	117,27	114,37
Aragón	111,22	111,91	111,61	111,81
A Rioxa	110,54	107,85	112,57	108,74
Asturias	93,68	104,48	93,94	104,94
Illas Baleares	107,44	103,95	104,78	100,37
Cantabria	96,88	103,66	97,22	100,96
Castela e León	94,47	101,46	98,20	102,35
Ceuta	87,97	96,61	86,20	91,98
Galicia	88,53	94,29	90,26	94,94
C. Valenciana	90,96	91,08	87,59	88,94
Melilla	81,65	89,67	78,57	82,84
Canarias	85,77	84,10	85,19	83,60
Murcia	85,25	84,09	81,42	81,36
Castela a Mancha	81,71	83,83	79,98	83,84
Andalucía	76,98	80,89	75,48	80,12
Estremadura	68,43	76,84	69,00	76,76

FONTE: Elaboración propia a partir de INE, *Contabilidad Regional de España*.

Tanto en 2008 coma en 2011 observamos que as comunidades máis ricas presentan un nivel de renda dispoñible por enriba da media. Entre aquelas cun PIBpc inferior á media atopamos algunhas cuxa RDBFpc supera a media (Asturias, Cantabria e Castela e León), pero a maioría fican por baixo dela (Táboa 3.4).

Polo tanto, o cambio de indicador non leva a modificacións importantes na ordenación das CCAA; pero si se constatan cambios significativos na distancia respecto á media, e polo tanto na magnitude das disparidades.

Na Táboa 3.5 recollemos o saldo ou diferenza entre o nivel relativo da RDBFpc e do PIBpc en cada comunidade (media española=100) en 2008 e 2011; que indicaría o resultado neto da redistribución de rendas entre territorios derivado da actuación do sector público, concretamente daqueles mecanismos que afectan á renda dos fogares (impostos directos e cotizacións pagadas polas familias, e prestacións sociais recibidas).

TÁBOA 3.5. Saldo entre o nivel relativo da RDBFpc e do PIBpc nas rexións españolas en 2008 e 2011 (partindo dos índices, media española = 100)

Comunidade autónoma	SALDO 2008	SALDO 2011
Asturias	10,80	11,00
Ceuta	8,64	5,78
Estremadura	8,40	7,76
Melilla	8,03	4,27
Castela e León	6,99	4,15
Cantabria	6,78	3,74
Galicia	5,76	4,68
Andalucía	3,91	4,64
País Vasco	3,34	-0,57
Castela a Mancha	2,12	3,86
Navarra	1,15	-0,58
Aragón	0,68	0,21
Comunidade Valenciana	0,12	1,35
Murcia	-1,16	-0,06
Canarias	-1,67	-1,58
A Ríoxa	-2,69	-3,83
Cataluña	-3,00	-2,90
Illas Baleares	-3,49	-4,41
Madrid	-11,45	-10,39

FONTE: Elaboración propia a partir de INE, *Contabilidad Regional de España*.

Débese ter presente que se esa redistribución funcionara correctamente as rexións cun PIBpc superior á media deberían rexistrar un saldo negativo, e o contrario para as rexións cun PIBpc inferior á media. Desta forma, produciríase unha transferencia de renda dende os territorios máis ricos cara aos máis pobres. Máis aínda, o que cabería agardar é que a magnitude deses saldos estea inversamente correlacionada co PIBpc das diferentes rexións. Os datos amosan que esas pautas cúmprense en liñas xerais, pero con algúns matices importantes.

No ano 2008 entre as CCAA cun PIBpc superior á media atopamos cun saldo negativo a Madrid (-11,45), Baleares (-3,49), Cataluña (-3,00) e A Ríoxa (-2,69), pero hai tres cun saldo positivo: País Vasco (3,34), Navarra (1,15) e Aragón (0,68).

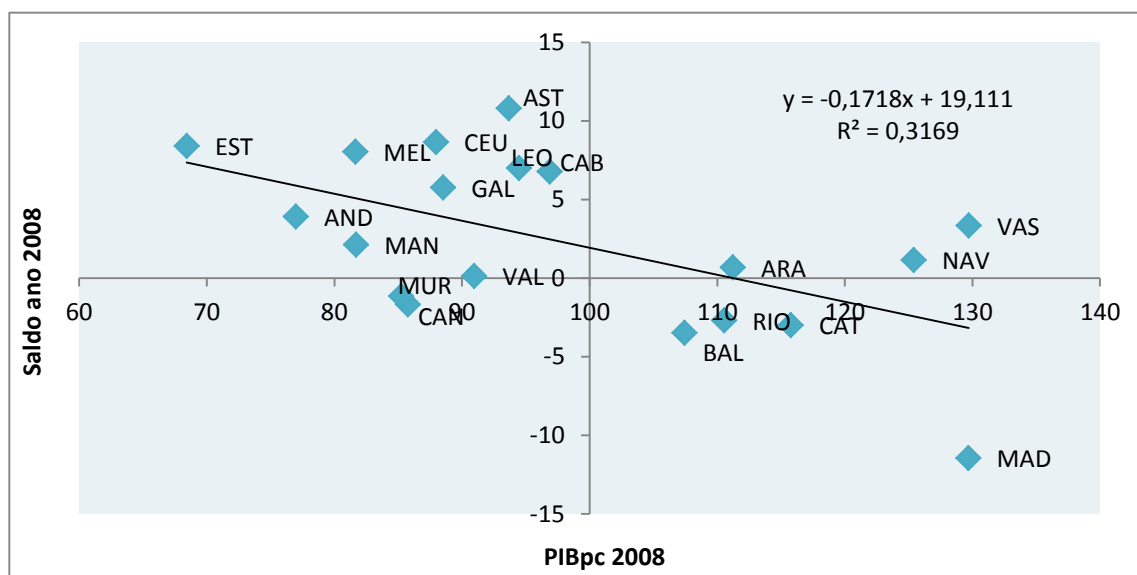
As comunidades menos desenvolvidas presentan un saldo positivo, polo que se benefician da función redistributiva do Estado, con dúas excepcións: Murcia e Canarias, que rexistran un saldo negativo (-1,16 e -1,67 respectivamente).

En 2011 todas as CCAA cun PIBpc superior á media presentan un saldo negativo coa excepción de Aragón (0,21). No grupo das menos desenvolvidas novamente son Murcia e Canarias as únicas cun saldo negativo, se ben na primeira delas este está próximo a cero (Táboa 3.5).

A comparación entre o PIBpc e o saldo no ano 2008, recollida no gráfico 3.2, presenta unha pendente negativa, o que indica que as rexións autónomas cun PIBpc superior á media teñen un saldo negativo, mentres que as rexións cun PIBpc inferior á media presentan un saldo positivo. A bondade do axuste é reducida, dado que o R^2 é de 0,32, reflectindo que as distintas rexións teñen un comportamento desigual.

Como se comentaba anteriormente, Aragón, Navarra e País Vasco, sendo rexións ricas, teñen un saldo positivo, e Murcia e Canarias, un saldo negativo sendo rexións pobres. Isto implica que, a pesar de que a pendente negativa estaría a indicar que as políticas redistributivas están funcionando de forma axeitada, o feito de que as rexións españolas non se atopen preto da recta de regresión implica que estes mecanismos teñen unha eficacia limitada e deben ser mellorados.

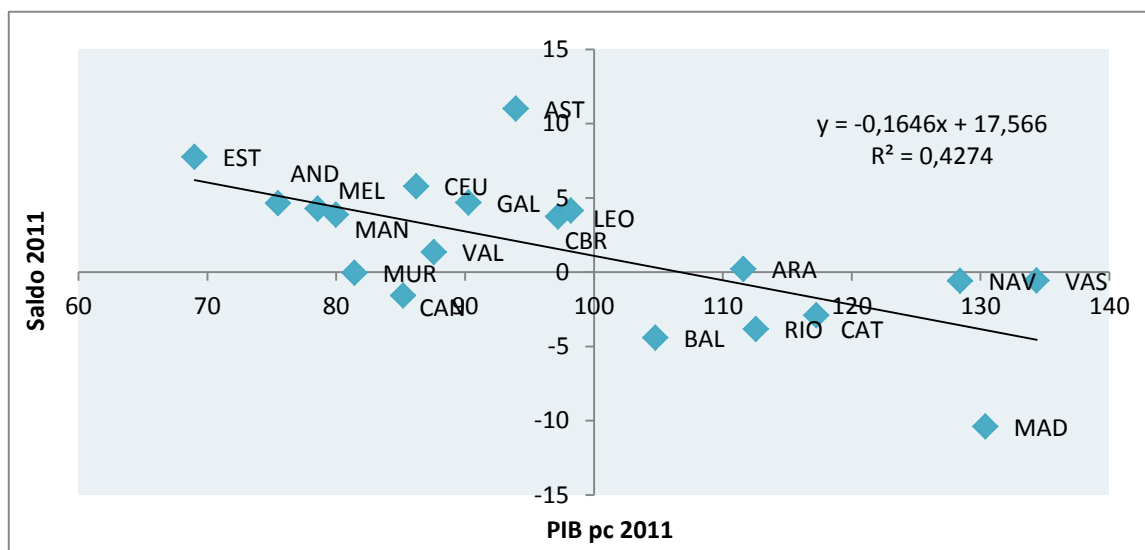
GRÁFICO 3.2. Relación entre o PIBpc (Media española=100) e o saldo no ano 2008.



FONTE: Elaboración propia a partir de INE, *Contabilidad Regional de España*.

Algo semellante acontece se analizamos o gráfico 3.3, no que observamos que en 2011 todas as CCAA ricas presentan un saldo negativo coa excepción de Aragón, mentres que nas rexións pobres atopamos a Canarias cun saldo negativo e a Murcia, aínda que esta última ten un valor próximo a cero. A bondade do axuste mellora con respecto a 2008 polo que as rexións se atopan máis próximas á recta de regresión, o que nos estaría a indicar que a función redistributiva do estado mellorou.

GRÁFICO 3.3. Relación entre o PIBpc (Media española=100) e o saldo no ano 2011.



FONTE: Elaboración propia a partir de INE, *Contabilidad Regional de España*.

En definitiva, a función redistributiva do Estado non modifica a situación na que se atopan as distintas rexións, de forma que as máis ricas e as máis pobres seguen a ser as mesmas se tomamos como referencia tanto o PIBpc como a renda dispoñible por habitante, coa excepción de Asturias, Castela e León e Cantabria que coa redistribución pasan a ser CCAA cun nivel de renda dispoñible por fogar superior á media nacional.

Non obstante, redúcese a magnitude das diferenzas entre territorios se consideramos a RDBFpc en lugar do PIBpc, como nos amosa a desviación típica, medida de dispersión, aínda que as diferenzas aumentan coa crise, pois os valores se incrementan de 2008 a 2011. Ademais, a capacidade redistributiva ten mellorado no ano 2011, pois a dispersión se reduce en 2008 en 2,43 puntos ao pasar do PIBpc á RDBFpc, mentres que en 2011 o fai en 2,8 puntos (Táboa 3.6).

TÁBOA 3.6. Desviación típica do PIBpc e da RDBFpc en base 100 en 2008 e 2011.

Desviación típica	
<i>PIBpc 2008</i>	<i>RDBFpc 2008</i>
18,15	15,72
<i>PIBpc 2011</i>	<i>RDBFpc 2011</i>
19,61	16,81

FONTE: Elaboración propia.

3.2. A dinámica das disparidades rexionais no actual período de crise; aproximación aos seus factores explicativos

Para determinar os factores que influíron na dinámica experimentada polo PIBpc nas rexións españolas partírase da mencionada descomposición na produtividade por traballador e a taxa de ocupación.

$$PIB_{pc} = \frac{PIB}{Poboación} = \frac{PIB}{Emprego} \times \frac{Emprego}{Poboación}$$

A evolución da produtividade do traballo entre 2008-2013 foi positiva salvo en Melilla (táboa 3.7). Esta mellora en termos de produtividade deriva dun descenso do PIB que foi compensada por taxas de variación aínda máis negativas para o número de ocupados, coa excepción de Melilla, onde esta taxa foi positiva, o que explica que a súa taxa de variación na produtividade sexa negativa (táboa 3.8).

Isto implica que a mellora en termos de produtividade nas rexións españolas coa excepción sinalada debeuse a unha redución no número de ocupados que superou á redución no PIB. Esta evolución podería ser un indicativo, como sinalan Rodil et al. (2012) de que a destrución de emprego se centrou nos sectores menos produtivos, motivando así esa mellora da produtividade.

TÁBOA 3.7. Taxas de variación do PIBpc, do ratio Ocupados/Poboación e do PIB/Ocupado no período 2008-2013

Comunidade autónoma	Taxa de variación Ocupados/Poboación (2008-2013)	Taxa de variación PIB/Ocupado (2008-2013)	Taxa variación PIBpc (2008-2013)
Andalucía	-20,53	11,75	-9,25
Aragón	-17,49	11,52	-6,79
Asturias	-17,58	10,07	-7,87
Illas Baleares	-11,75	2,54	-8,54
Illas Canarias	-16,12	8,64	-7,77
Cantabria	-15,95	7,29	-6,77
Castela e León	-12,60	8,96	-2,92
Castela A Mancha	-18,20	10,91	-8,79
Cataluña	-16,51	11,27	-3,45
C. valenciana	-20,75	11,66	-10,13
Estremadura	-17,10	12,57	-7,97
Galicia	-15,23	9,84	-3,42
Madrid	-14,48	11,17	-6,56
Murcia	-20,02	11,71	-11,99
C. Foral Navarra	-13,85	7,11	-5,21
País Vasco	-11,75	7,63	-3,19
A Rioxa	-14,53	8,62	-4,15
Ceuta	-12,72	5,10	-10,57
Melilla	-9,21	-4,95	-15,67
Media nacional	-16,86	10,70	-6,62

FONTE: Elaboración propia a partir de INE, *Contabilidad Regional de España, Cifras de población e Encuesta de Población Activa*.

De feito, o inicio da crise afectou principalmente ao sector da construción, onde se concentrou a destrución de emprego, perdéndose entre 2007 e 2012 1.688,1 miles de empregos (Alonso Santos, 2014), sendo este un dos sectores con menor produtividade. No ano 2007 rexistraba unha produtividade por hora traballada de 23 euros, por debaixo da media nacional, situada en 28 euros (INE, 2010). Polo tanto, a crise acabou por afectar principalmente a aquelas rexións cuxo crecemento económico estivera baseado neste sector, e que fora un dos aspectos que impulsara a redución das disparidades entre 2000-2008 (CES, 2013).

TÁBOA 3.8. Taxas de variación do PIB/Ocupado, do PIB e do número de ocupados no período 2008-2013

Comunidade autónoma	Taxa de variación PIB/Ocupado (2008-2013)	Taxa de variación PIB (2008-2013)	Taxa de variación Ocupados (2008-2013)
Andalucía	11,75	-9,08	-18,64
Aragón	11,52	-8,15	-17,63
Asturias	10,07	-10,89	-19,04
Illas Baleares	2,54	-4,99	-7,34
Illas Canarias	8,64	-5,62	-13,12
Cantabria	7,29	-9,68	-15,82
Castela e León	8,96	-7,13	-14,77
Castela A Mancha	10,91	-8,25	-17,28
Cataluña	11,27	-7,74	-17,08
C. valenciana	11,66	-10,79	-20,11
Estremadura	12,57	-6,82	-17,23
Galicia	9,84	-7,98	-16,22
Madrid	11,17	-3,51	-13,21
Murcia	11,71	-8,10	-17,73
C. Foral Navarra	7,11	-6,41	-12,63
País Vasco	7,63	-6,93	-13,52
A Rioxa	8,62	-9,12	-16,33
Ceuta	5,10	-1,80	-6,57
Melilla	-4,95	-1,75	3,36
Media nacional	10,70	-7,31	-16,27

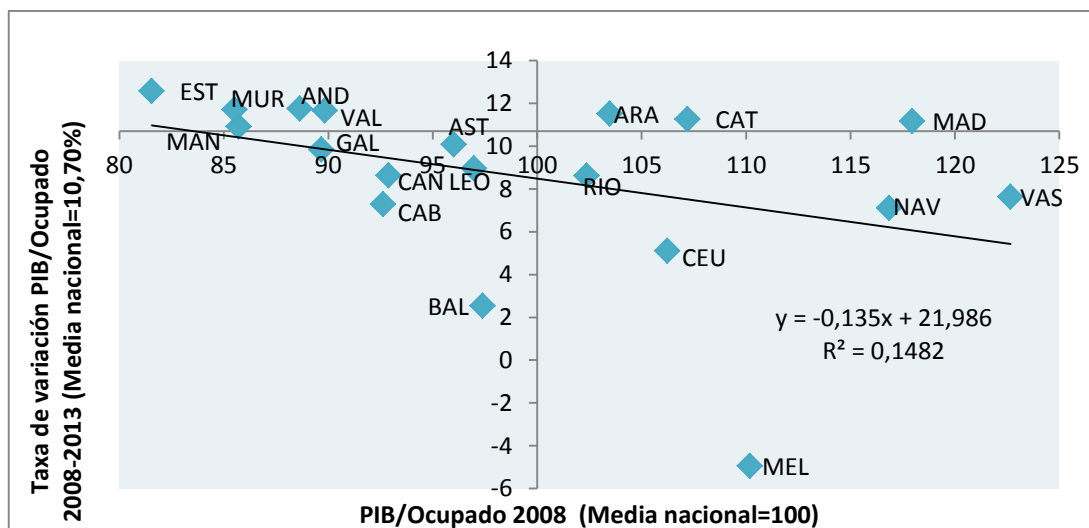
FONTE: Elaboración propia a partir de INE, *Contabilidad Regional de España e Encuesta de Población Activa*.

En canto á converxencia entre rexións en termos de produtividade por traballador no período 2008-2013 o gráfico 3.4 amosa unha pendente negativa pero reducida, o que implica un proceso de converxencia na produtividade. Non obstante, o reducido valor do R^2 indícanos comportamentos rexionais moi diversos.

No gráfico obsérvase como en 2008 once rexións presentaban unha produtividade inferior á media. Dentro deste grupo, seis rexistran unha taxa de variación inferior á nacional, polo que incrementaron a súa distancia con respecto á media. Estremadura, Murcia Andalucía, Comunidade Valenciana e Castela A Mancha foron as que, partindo dun nivel de produtividade inferior á media, diminuíron a súa distancia con respecto á mesma ao contar con taxas de variación superiores á española. Das CCAA que

presentaban no 2008 un PIB/Ocupado superior á media, só Madrid, Cataluña e Aragón incrementaron a súa distancia con respecto á mesma. As restantes viron reducirse esa diferenza, ao rexistrar taxas de variación inferiores á española (gráfico 3.4).

GRÁFICO 3.4. Relación entre o nivel inicial e o crecemento do PIB/Ocupado no período 2008-2013



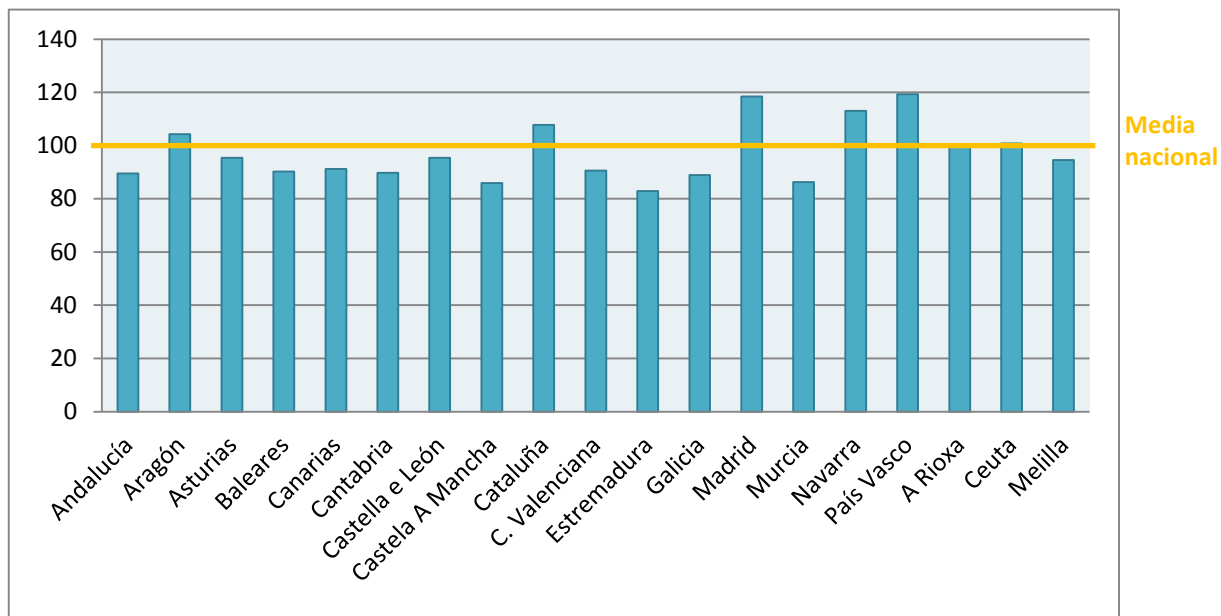
FONTE: Elaboración propia a partir de INE, *Contabilidad Regional de España* e *Encuesta de Población Activa*.

Como resultado deste proceso no ano 2013 doce rexións españolas presentaban valores inferiores á media en termos de produtividade por traballador fronte ás once do 2008, como consecuencia da taxa de variación negativa en termos de produtividade de Melilla, pasando de ter unha produtividade por traballador superior á media nacional (110,18) a unha inferior (94,60).

Tamén destaca o descenso en máis de sete puntos porcentuais das Illas Baleares, dun 97,38% da media en 2008 a un 90,20% en 2013, e en máis de cinco puntos porcentuais de Ceuta, dun 106,23% a un 100,86%, empeorando as súas posicións relativas, sendo estas as mudanzas máis salientables do período, pois as restantes rexións españolas variaron en 3,8 puntos porcentuais ou menos.

É preciso sinalar que a media nacional se incrementa en 2013 con respecto á de 2008. Esta mudanza da media xunto coa variación que experimentan as rexións autonómicas é o que determina o cambio na súa posición relativa.

GRÁFICO 3.5. Valores do PIB/Ocupado no ano 2013 das rexións españolas (Media nacional=100).

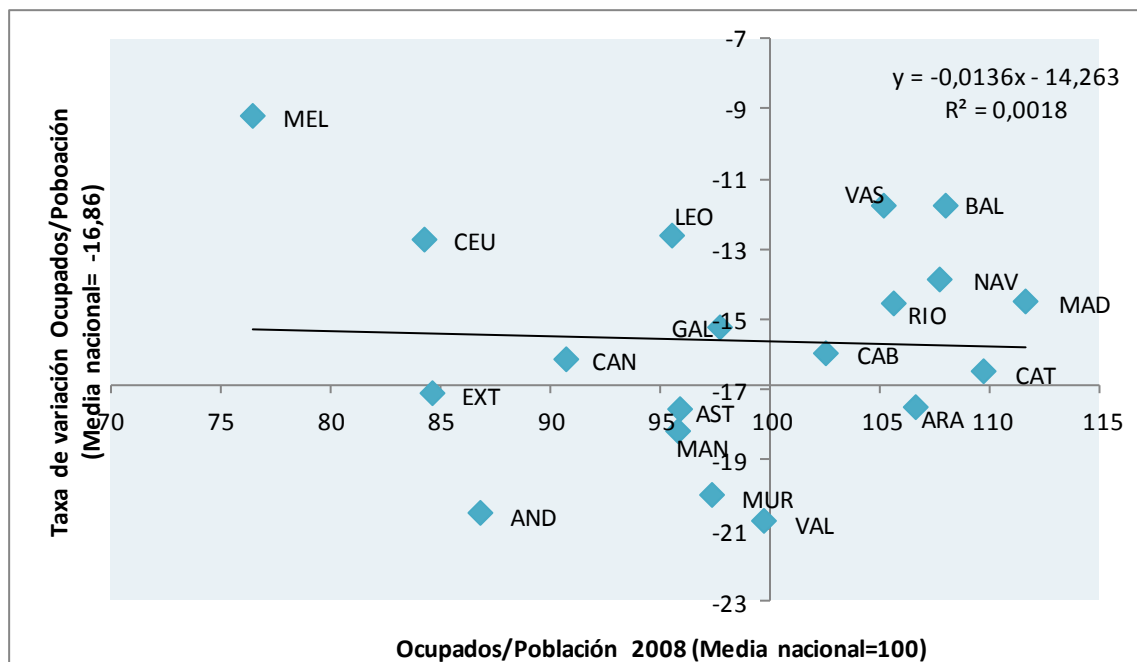


FONTE: Elaboración propia a partir de INE, *Contabilidad Regional de España* e *Encuesta de Población Activa*.

Na taxa de ocupación obsérvase una mínima tendencia cara a converxencia (gráfico 3.6) cun R^2 moi reducido, reflectindo un comportamento moi desigual nas rexións estudadas. Aquelas CCAA que presentaban en 2008 unha taxa de ocupación superior á media, salvo Aragón, experimentaron unha variación menos negativa, polo que se afastaron aínda máis de dita media. Entre elas atopamos ás máis ricas coa excepción de Cantabria. Isto significa que, exceptuando Aragón, todas as comunidades ricas presentaban taxas de ocupación elevadas en 2008 e rexistraron un comportamento relativamente favorable neste aspecto no período 2008-2013, factor que contribuíu a que o seu PIBpc se afastara, por enriba, da media española.

As rexións restantes partían en 2008 dun nivel de ocupación inferior á media nacional. Neste grupo, formado por once rexións, cinco delas rexistran taxas de variación menos negativas que a media española, polo que converxeron coa media; sucedendo o contrario nas seis restantes.

GRÁFICO 3.6. Relación entre o valor inicial e o crecemento do ratio Ocupados/Poboación no período 2008-2013.



FONTE: Elaboración propia a partir de INE, *Contabilidad Regional de España* e *Encuesta de Población Activa*.

Para comprender que é o que en cada caso influíu na evolución do PIBpc en cada rexión e a influencia que nesa evolución tivo o PIB/Ocupado e o ratio Ocupados/Poboación, preséntanse unha serie de cadros onde se resumen os distintos comportamentos.

TÁBOA 3.9. Clasificación das rexións españolas en función da súa evolución con respecto ao PIB/Ocupado.

PIB/Ocupado	
<i>CCAA que parten dun menor nivel e se achegan á media nacional</i>	<i>CCAA que parten dun maior nivel e se achegan á media nacional</i>
Extremadura, Murcia, Andalucía, Comunidade Valenciana.	A Rioxa, Navarra, País Vasco, Ceuta, Melilla.
<i>CCAA que parten dun menor nivel e se afastan da media nacional</i>	<i>CCAA que parten dun maior nivel e se afastan da media nacional</i>
Castela A Mancha, Galicia, Asturias, Cantabria, Castela e León, Cantabria.	Aragón, Cataluña e Madrid.

FONTE: Elaboración propia.

TÁBOA 3.10. Clasificación das rexións españolas en función da súa evolución con respecto ao ratio Ocupados/Poboación.

Ocupados/Poboación	
<i>CCAA que parten dun menor nivel e se achegan á media nacional</i>	<i>CCAA que parten dun maior nivel e se achegan á media nacional</i>
Melilla, Ceuta, Castela e León, Galicia, Canarias.	Aragón.
<i>CCAA que parten dun menor nivel e se afastan da media nacional</i>	<i>CCAA que parten dun maior nivel e se afastan da media nacional</i>
Estremadura, Asturias, Castela A Mancha, Murcia, Comunidade Valenciana, Andalucía.	País Vasco, Illas Baleares, Navarra, A Rioxa, Madrid, Cantabria, Cataluña.

FONTE: Elaboración propia.

TÁBOA 3.11. Clasificación das rexións españolas en función da súa evolución con respecto ao PIBpc.

PIBpc	
<i>CCAA que parten dun menor nivel e se achegan á media nacional</i>	<i>CCAA que parten dun maior nivel e se achegan á media nacional</i>
Galicia, Castela e León.	Illas Baleares e Aragón.
<i>CCAA que parten dun menor nivel e se afastan da media nacional</i>	<i>CCAA que parten dun maior nivel e se afastan da media nacional</i>
Estremadura, Canarias, Cantabria, Andalucía, Castela A Mancha, Asturias, Comunidade Valenciana, Ceuta, Melilla, Murcia.	A Rioxa, Cataluña, País Vasco, Navarra e Madrid.

FONTE: Elaboración propia.

As conclusións que se extraen destes cadros son que das rexións máis ricas, Aragón e Baleares foron as únicas que se achegaron á media. No caso de Aragón este comportamento estivo motivado por un deterioro da súa taxa de ocupación acompañado por un crecemento da produtividade do traballo por enriba da media. No caso das Illas Baleares, o achegamento á media nacional de PIBpc debeuse a un

empeoramento do seu nivel de PIB/Ocupado acompañado por un incremento na taxa de ocupación superior á media.

As restantes CCAA ricas se afastaron da media en termos de PIBpc. Neste grupo, o afastamento debeuse en A Rioxa, Navarra e País Vasco a un incremento da taxa de ocupación por enriba da media mentres que o seu nivel de PIB/Ocupado se deteriorou, predominando o efecto experimentado na taxa de ocupación. En Cataluña e Madrid, tanto PIB/Ocupado como taxa de ocupación contribuíron ao afastamento.

En canto ás comunidades cun PIBpc inferior á media, Galicia e Castela e León se achegaron a dita media debido a que predominou un incremento da taxa de ocupación, acompañado por un deterioro no seu nivel de PIB/Ocupado.

Por último, nas rexións pobres que empeoraron, situación que foi a predominante, podemos ver que en Andalucía, Extremadura, Comunidade Valenciana e Murcia, este efecto derivou dun deterioro tanto no nivel de PIB/Ocupado como da taxa de ocupación. Nos casos de Ceuta e Melilla, o afastamento estivo motivado por un descenso no seu nivel de PIB/Ocupado. Canarias, Cantabria, Asturias e Castela A Mancha empeoraron o seu nivel de PIB/Ocupado, pero na taxa de ocupación Canarias e Cantabria melloraron, mentres que Castela A Mancha e Asturias empeoraron.

En definitiva, crise supuxo un forte axuste no emprego que se centrou naquelas rexións onde máis crecera no período anterior, provocando un aumento nas diferenzas en taxas de ocupación, mentres que na produtividade se reduciron as diferenzas rexionais. Polo tanto, son as diverxencias na taxa de ocupación o que explica o aumento de diverxencia no PIBpc rexional.

Conclusiones e ampliación

A converxencia está relacionada co crecemento económico dos territorios, e pretende determinar se os espazos se achegan ou non ao longo do tempo nos seus niveis de PIBpc, indicador que se adoita tomar como un reflexo do benestar da poboación dun territorio, aínda que non sexa correcto. A converxencia non implica crecemento económico por igual. Para que esta teña lugar, os territorios menos desenvolvidos deben crecer máis que os máis ricos.

No caso de España obsérvase unha tendencia cara a converxencia dende os anos cincuenta, que perdura ata os anos oitenta, e posteriormente se paraliza, cunha alternancia entre períodos de estancamento, diverxencia ou leve converxencia. Na última fase de expansión económica (1995-2007) dáse unha converxencia a nivel rexional, por un achegamento nas taxas de ocupación derivado do incremento da poboación empregada no sector da construción, que ten lugar con maior intensidade nas rexións menos desenvolvidas.

Co inicio da crise actual, xerada por unha burbulla especulativa no sector financeiro, que en España se centrou no sector inmobiliario, prodúcese un desplome no sector da construción, reducíndose as taxas de ocupación e supoñendo unha ruptura nese proceso de converxencia que se viña dando no período anterior. A destrución de emprego afecta a tódalas rexións españolas, como indican os valores negativos das taxas de variación da relación Ocupados/Poboación.

Este descenso da ocupación é acompañado por unha mellora no PIB/Ocupado, coa excepción de Melilla. Esta mellora na produtividade podería estar motivada por unha destrución de emprego que se centra en sectores cunha menor produtividade.

A evolución das rexións españolas esconde un comportamento moi desigual, existindo distintas tipoloxías e grupos de rexións, tal e como se indicou ao longo deste traballo, o

que implica que o impacto que a crise tivo sobre estes espazos levou a diferentes consecuencias territoriais.

Resulta importante seguir investigando os factores que determinan a distinta reacción por parte dos territorios ante unha crise, que é o que determina que uns territorios reaccionen mellor que outros, para poder desenvolver políticas axeitadas que permitan volver a unha etapa de crecemento. Unha vez iniciada a vía da recuperación económica, débese seguir avanzando na aplicación de medidas que impulsen o desenvolvemento das rexións máis atrasadas, o que favorecería unha converxencia territorial.

Non obstante, tal e como se desprende da análise efectuada no penúltimo apartado, as disparidades rexionais se reducen como resultado das políticas redistributivas do sector público, claves para favorecer a un reparto máis equitativo, e para protexer aos colectivos máis vulnerables afectados por esta crise, dado que debemos recordar que o PIBpc é un indicador imperfecto do benestar, non reflicte cómo ten lugar o reparto da riqueza nun territorio.

Como cabe esperar, durante a actual crise produciuse un incremento da porcentaxe de poboación por debaixo do limiar de pobreza relativa, dun 19,7% en 2007 a un 21,1% en 2012 e de pobreza severa, dun 4% en 2008 a un 6,4% en 2012. Neste contexto incrementouse o número de fogares que recibían algún tipo de prestación social do estado dende o inicio da crise. A pesar deste tipo de axudas, Pitarch (2013) defende que semella terse producido a nivel nacional, pero sobre todo a nivel rexional un incremento das taxas de pobreza severa dunha parte da poboación.

Así mesmo, ponse de manifesto a capacidade limitada que as políticas redistributivas teñen para modificar a distribución da renda, dado que a comparación dos datos de PIBpc cos de RDBFpc amosan que a situación das rexións españolas segue a ser a mesma, de forma que só en tres casos CCAA con valores inferiores á media nacional en PIBpc pasan a superar a media en RDBFpc, amosando os valores da desviación típica unha redución das disparidades como resultado destas políticas, pero indicando que aínda seguen a existir diferenzas. Este mesmo indicador rexistra un aumento da dispersión dos valores de PIBpc en 2011 con respecto a 2008, pero tamén unha maior diminución desa dispersión a raíz das políticas redistributivas, o que indicaría que a importancia das mesmas está incrementándose.

Como últimas cuestións, débese ter en conta que nun sistema capitalista coma no que estamos inmersos, non pode esperarse un crecemento ilimitado. A existencia de períodos de recesión é algo propio deste tipo de organización económica, o que nos leva a intentar buscar novas vías de crecemento e expansión, e como algúns autores defenden que está a acontecer nesta crise, este tipo de fenómenos poden desencadear nun proceso de cambio estrutural. De modo que, dado que a aparición dunha crise no modelo capitalista parece algo inevitable, a pregunta non debe ser cómo impedir unha crise, senón, como se comentaba, que é o que explica que uns territorios teñan a capacidade de soportar mellor estes procesos e saír reforzados dos mesmos.

Bibliografía

- Alonso Santos, J.L. (2014). Industria y crisis económica en España. En J.M. Albertos e J.L. Sánchez Hernández (Eds.). *Geografía de la crisis económica en España* (1ª ed., pp. 141-172). Valencia: Publicacions de la Universitat de València.
- Comisión Europea (2014). *Inversión para el empleo y el crecimiento. Promoción del desarrollo y la buena gobernanza en las regiones y ciudades de la UE. Sexto informe sobre la cohesión económica, social y territorial*. Luxemburgo: Oficina de Publicaciones de las Comunidades Europeas.
- Consejo Económico y Social España. *Informe distribución de la renta en España: Desigualdad, cambios estructurales y ciclos* (Nº 03/2013). Madrid: CES.
- Cuadrado, J.R., Maroto, A. (2008). Convergencia regional en productividad y cambios en la estructura productiva en España. *XXXIV Reunión de Estudios Regionales-AEER*, Baeza-Jaen, 27-29 de novembro de 2008.
- Cuadrado, J.R. (2010). *Política económica: Elaboración, objetivos e instrumentos* (4ª ed). Madrid: McGraw-Hill.
- Escot, L., Galindo, M.A. (2000). *Evidencia empírica de la convergencia real* (Nº 3/00). Madrid: Instituto de Estudios Fiscales.
- Esteve, F., Muñoz de Bustillo, R. (2005). *Conceptos de economía*. Madrid: Alianza Editorial.
- Ezcurra, R. (2001). *Convergencia y cambio estructural en la Unión Europea*. (Nº11). Navarra: Universidad Pública de Navarra.
- García Delgado, J.L., Jiménez, J.C. (2001). *Un siglo de España: La economía*. (2ª ed.). Madrid: Marcial Pons.
- Guisán, M.C., Aguayo, E. (2008). Salario, empleo y productividad de la economía española en 1965-2008. *Estudios Económicos de Desarrollo Internacional*, vol. (8-1), 99-124.

Instituto Nacional de Estadística. Datos estadísticos da *Contabilidad regional de España*, *Cifras de población* e *Encuesta de Población Activa*.

Instituto Nacional de Estadística (2010). *Panorámica de la Industria*. Recuperado 03/05, 2015, de www.ine.es/ss/Satellite?blobcol=urldata&blobheader=application%2Fpdf&blobheadname1=Content-Disposition&blobheadervalue1=attachment%3B+fliename%3DINDcap06.pdf&blobkey=urldata&blobtable=MungoBlobs&blobwhere=637%2F236%2FINDcap06%2C0.pdf&ssbinary=true

Mankiw, G. (2003) *Macroeconomía*. (4ª ed.). Barcelona: Antoni Bosch.

Méndez Gutiérrez del Valle (2012). Crisis económica y reconfiguraciones territoriales. En J.M. Albertos e J.L. Sánchez Hernández (Eds.). *Geografía de la crisis económica en España* (1ª ed., pp. 17-38). Valencia: Publicacions de la Universitat de València.

Parellada, M. (2013). Distribución territorial de la renta. En C.M. Fernández-Otheo, J.C. Jiménez e A. Garrido (Eds.). *Lecciones de economía española*. (11ª ed., pp. 313-324). Madrid: Thomson-Civitas.

Pitarch, M.D. (2013). Desigualdades territoriales, pobreza y vulnerabilidad social en España durante la crisis (2007-2013). En J.M. Albertos e J.L. Sánchez Hernández (Eds.). *Geografía de la crisis económica en España* (1ª ed., pp. 201-230). Valencia: Publicacions de la Universitat de València.

Rodil, O., Vence, X., Sánchez Carreira, M.C., (2012). *Convergencia y divergencia regional en la Eurozona: disparidades en el patrón de crecimiento en el marco de la crisis global*. Bilbao: XXXVIII Reuniones de Estudios Regionales - AEER.

Serrano, J.M. (2005) *Convergencia regional y polarización territorial en España*. (Nº 2830). Boletín Económico ICE.

Vallés, J. (2009). *Economía española* (2ª ed.). Madrid: McGraw-Hill.

Villaverde, J. (2007). Crecimiento y convergencia regional en España. (Algunas) causas del cambio. *Papeles de Economía Española*, 111, 240-254.