

EFFECTOS SOCIOECONÓMICOS DO ACTUAL PROCESO DEMOGRÁFICO EN GALICIA

CARLOS DE MIGUEL PALACIOS / MARÍA MONTERO MUÑOZ
XAVIER SIMÓN FERNÁNDEZ
Universidade de Vigo

Recibido: 6 de xuño de 2011

Aceptado: 14 de xullo de 2011

Resumo: O descenso da taxa de natalidade e o aumento na esperanza de vida son os factores clave que explican o actual proceso demográfico en Galicia, cuxa consecuencia máis inmediata é o avellentamento da súa poboación. A baixa taxa de natalidade supón un límite ao tamaño das novas cohortes afectando, así mesmo, ao tamaño da poboación total. Esta tendencia demográfica constitúe un desafío para o sostemento do actual estado do benestar, onde o tamaño relativo das cohortes é crucial. Neste traballo analízase o actual proceso demográfico en Galicia e as principais consecuencias para o mercado de traballo, as prestacións de protección social, o gasto sanitario e de atención á dependencia e o gasto en educación.

Palabras clave: Proceso demográfico / Avellentamento da poboación / Estado de benestar.

SOCIO-ECONOMIC IMPACTS OF THE CURRENT DEMOGRAPHIC PROCESS IN GALICIA

Abstract: The decline in birth rate and increasing life expectancy are the key factors that explain the demographic process in Galicia and its most immediate consequence is the aging of its population. The low birthrate limits the size of new cohorts and also affects the size of the total population. This demographic trend poses a challenge in maintaining the current welfare state, where the relative size of cohorts is crucial. In this work we describe the current demographic process in Galicia and analyze its main consequences in the labor market, pensions, health and disability spending as well as spending on education.

Keywords: Demographic process / Aging / Welfare state.

1. INTRODUCCIÓN

Segundo os datos e as previsións de poboación, asistimos a un proceso de cambio demográfico que está desembocando nunha nova orde demográfica caracterizada, fundamentalmente, polo freo no crecemento da poboación e polo avellentamento desta. Os dous factores clave en todo este proceso son o descenso na taxa de natalidade e o aumento na esperanza de vida.

O continuo proceso de avellentamento demográfico levará a que as persoas de maior idade representen unha proporción cada vez maior sobre o total da poboación, mentres que paralelamente a participación das persoas menores de 16 anos irá descendendo con respecto ao total. Isto ten consecuencias inmediatas tanto a nivel social coma a nivel económico. O actual estado do benestar descansa en gran medida nun proceso de transferencias interxeracionais: en cada período a xeración economicamente activa transfírelle recursos á xeración inactiva. Estes sistemas de transferencias poden verse resentidos, entre outros factores, se os tamaños relativos de cada un dos grupos de idade están moi descompensados. O feito de que o proceso de avellentamento veña motivado fundamentalmente por unha baixa natalidade pode dar lugar a un forte desequilibrio entre os tamaños dos grupos de idade relevantes para a permanencia deste sistema de transferencias.

Neste traballo analizaremos cales son as consecuencias deste proceso de avellentamento que están experimentando tanto Galicia coma o conxunto do Estado español. Para isto centrarémonos en como o desequilibrio demográfico provocado por este proceso afecta a campos nos cales a estrutura por idades da poboación é relevante. Concretamente, estudaremos como se ven afectados o mercado de traballo, as prestacións de protección social, o gasto sanitario e de atención aos nosos maiores, así como o gasto en educación, debido ao cambio nas proporcións dos diferentes grupos de idade.

Na medida en que esta realidade non é allea ao resto dos países da nosa contorna, debemos tomala non como un problema que nos afecta de forma exclusiva, senón como parte dun proceso natural de transición demográfica común á maioría dos países desenvolvidos. De feito, en certa medida, nunha situación como esta poderíamos atopar vantaxes relacionadas co acceso ao mercado de traballo da poboación máis nova. En calquera caso, esta nova realidade demográfica implicará realizar algúns axustes en distintos ámbitos do gasto público social que melloren a eficacia e a eficiencia na xestión dos recursos dispoñibles.

O traballo estrutúrase da seguinte maneira. Na sección 2 caracterízase a nova orde demográfica en Galicia. Na sección 3 analízase a repercusión que este proceso demográfico podería ter sobre o mercado de traballo, sobre as prestacións de protección social, sobre o gasto sanitario e o gasto público asociado á atención á dependencia, así como sobre o gasto en educación. Finalmente, na sección 4 preséntanse as conclusións.

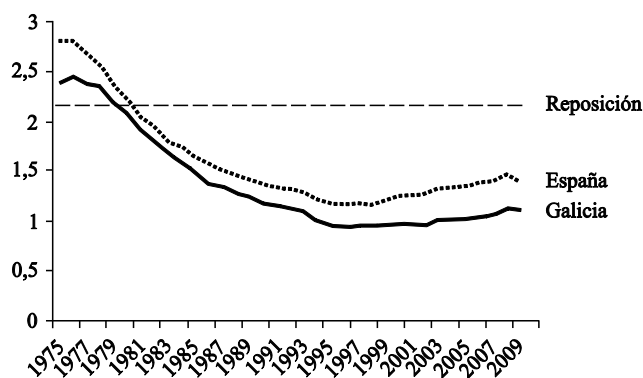
2. CARACTERIZACIÓN DA ESTRUTURA DEMOGRÁFICA GALEGA

Dentro do proceso de transformación demográfica que nos últimos anos están experimentando todas as economías desenvolvidas, podemos identificar tres elementos básicos que axudan a explicar estes cambios: en primeiro lugar, o importante descenso da natalidade; en segundo lugar, o incremento da esperanza de vida; e para rematar, o impacto dos fluxos migratorios. Destes tres factores, os dous primeiros son fundamentais para explicar a desaceleración xeral no ritmo de crecemento da poboación; mentres que o terceiro, que durante moitos anos desenvolveu un papel clave á hora de paliar o problema demográfico coa entrada de inmigrantes, perdeu peso nos últimos anos debido á crise económica, de maneira que agora se observa como unha parte da poboación inmigrante comezou a buscar alternativas de traballo noutros territorios. A consecuencia de todo isto é que nos atopamos cunha poboación cada vez máis avellentada e cunha estrutura de idades desequilibrada, na que o peso dos grupos con idades próximas á xubilación é cada vez maior.

Nos últimos trinta anos produciuse tanto en Galicia coma en España un descenso gradual da taxa de natalidade, o que se traduciu nunha redución importante no

número de fillos por muller. Como se observa na gráfica 1, este proceso –que comezou a mediados dos anos setenta– alcanzou o seu nivel máis baixo na segunda metade dos anos noventa, cando Galicia chegou a situarse en niveis de menos de un fillo por muller, mentres que España seguiu a mesma tendencia pero con valores lixeiramente superiores a un fillo por muller. A partir do ano 2005 produciuse unha leve recuperación, de maneira que no ano 2009 a media se situou en 1,1 fillos por muller en Galicia e en 1,4 en España. Se o nivel de reposición está establecido en algo máis de dou fillos por muller, podemos observar como desde finais dos anos setenta tanto Galicia coma España están en niveis inferiores a esa taxa de reposición.

Gráfica 1.- Número de fillos por muller. Galicia-España



FONTE: INE.

Por outra banda, tanto a esperanza de vida ao nacer como aos 65 anos continúa crecendo. Na gráfica 2 podemos ver como nos dous últimos decenios aumentou en algo máis de catro anos, situándose tanto en Galicia coma en España en niveis por riba dos 81 anos. É moi significativo tamén o dato referido á esperanza de vida aos 65 anos, que no período 1991-2009 aumentou en máis de dous anos. Deste xeito, unha persoa de 65 anos ten unha esperanza de vida de máis de vinte anos.

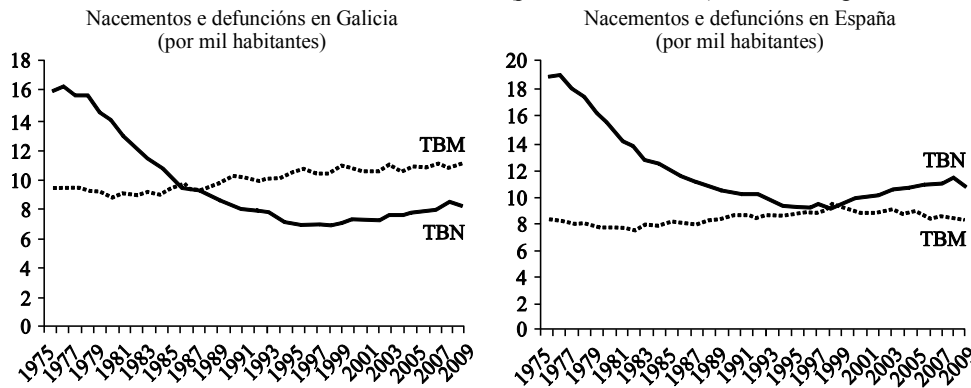
En Galicia, a evolución no número de nacementos e de defuncións (gráfica 3) marcadas pola dinámica descrita anteriormente traduciuse desde finais dos anos oitenta nun saldo vexetativo negativo, é dicir, o número de defuncións é maior ca o número de nacementos, o que induciría a unha perda de poboación. Se a principios deste século a entrada de inmigrantes chegaba a compensar este saldo negativo, a situación económica dos últimos anos deixou ao descuberto o alcance do problema demográfico na nosa Comunidade. É significativo observar que no caso español o saldo vexetativo se situou sempre en valores positivos, presentando desde finais dos anos noventa unha dinámica de recuperación marcada polo incremento no número de nacementos (gráfica 4).

Gráfica 2.- Esperanza de vida (ambos os dous sexos). Galicia-España



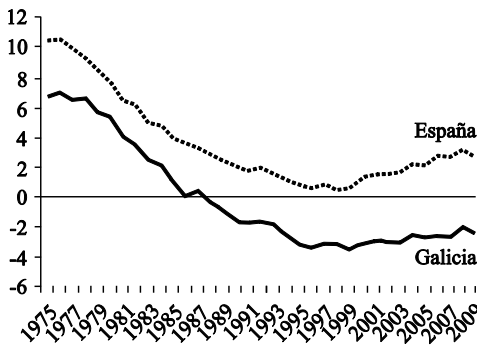
FONTE: INE.

Gráfica 3.- Nacementos e defuncións (por mil habitantes). Galicia-España



FONTE: INE.

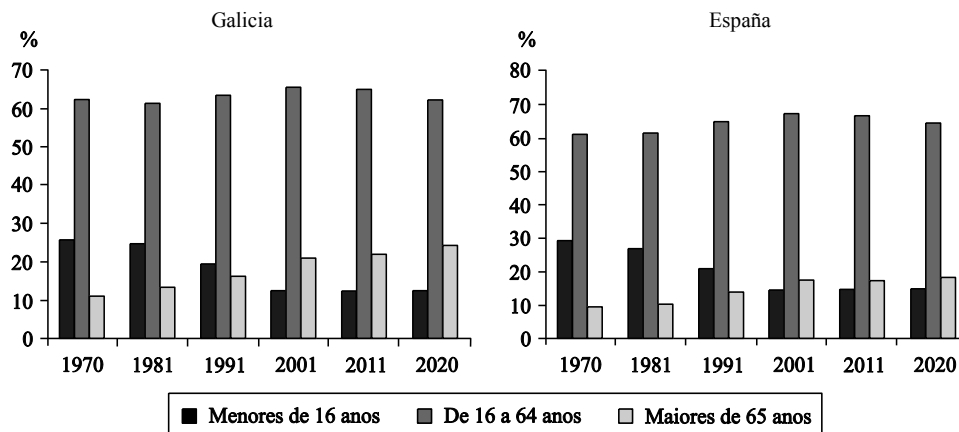
Gráfica 4.- Saldo vexetativo (por mil habitantes). Galicia-España



FONTE: INE.

O impacto da evolución de todas estas variables sobre o tamaño relativo das distintas cohortes tradúcese nun importante desequilibrio demográfico, que se caracteriza por un peso cada vez maior do grupo de maiores de 65 anos e cada vez menor dos menores de 16 anos. Así, na gráfica 5 móstrase que o grupo de maiores de 65 anos representaba no ano 1970 pouco máis do 11% do total da poboación galega, que o seu peso se dobra no ano 2010 ao acadar valores moi próximos ao 22%, e que as previsións apuntan que para o ano 2020 esta porcentaxe sexa maior. Por outra banda, a evolución do grupo de menores de 16 anos en Galicia será xusto a contraria. Así, se no ano 1970 representaba algo máis dun 26% do total da poboación, a previsión é que a partir do ano 2011 este peso podería reducirse a algo menos da metade, situándose nun valor próximo ao 12%. Polo tanto, a importancia relativa destes dous grupos de idade foise intercambiando no tempo debido á mencionada baixa natalidade e a unha poboación que cada vez vive máis anos. Aínda que o panorama no conxunto do Estado español non é moi diferente (gráfica 6), vemos que o peso dos maiores de 65 anos está sempre por baixo do nivel da Comunidade galega. Se esta diferenza era de algo menos de dous puntos porcentuais no ano 1970, a previsión é que no ano 2011 sexa de case cinco puntos. En consecuencia, en Galicia temos unha poboación sensiblemente máis avellentada que a do conxunto do Estado español e, á súa vez, o noso grupo de novos representa unha porcentaxe sobre o total da poboación inferior ao que representa en España, cunha diferenza que se mantén en toda a mostra próxima aos tres puntos porcentuais.

Gráfica 5.- Porcentaxe de poboación por grupos de idade. Galicia-España

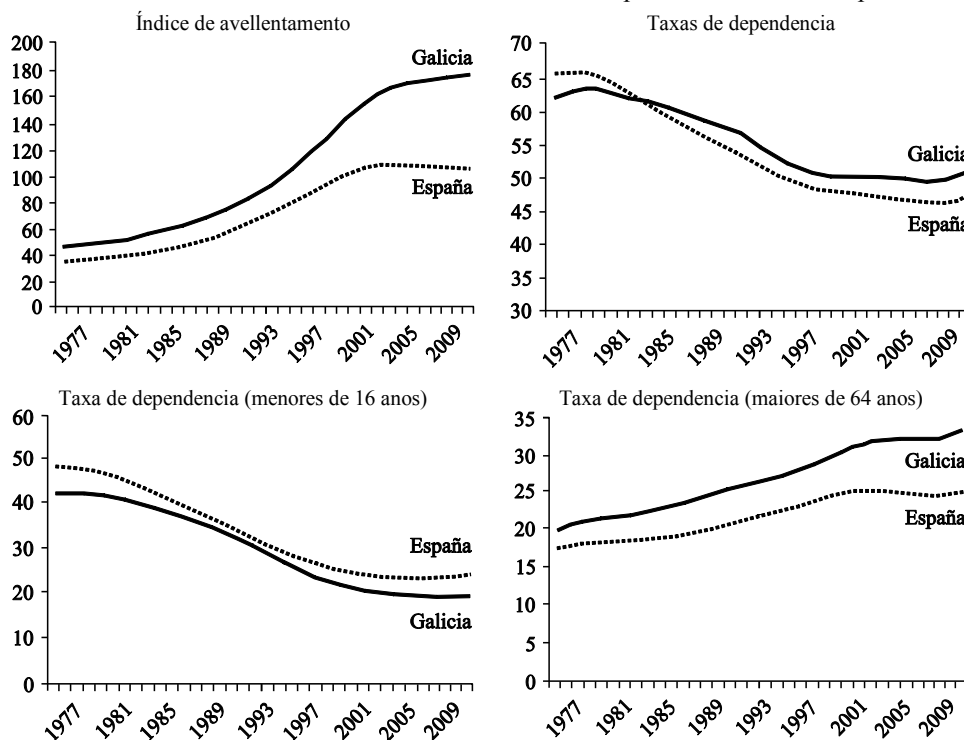


FONTE: INE.

A gráfica 6 permite ver a evolución dos pesos relativos dos distintos grupos de idade. O índice de avellamento –que mide a relación entre a poboación maior de 64 anos e a poboación menor de 20 anos– creceu nos últimos trinta anos, pasando de niveis próximos ao 40% no ano 1975 ata un nivel por riba do 100% en España e

superior ao 170% no caso galego, sendo, polo tanto, a dinámica de avellentamento maior no caso da nosa Comunidade. Con respecto ás taxas de dependencia, obsérvase unha importante redución no caso dos menores de 16 anos –en relación coa poboación potencialmente activa de 16 a 64 anos–, que pasa de niveis superiores ao 45% no ano 1975 a algo menos do 19% no ano 2010 para o caso galego e a algo máis do 23% para o caso español. A evolución da taxa de dependencia dos maiores de 64 anos –de novo en relación co grupo de 16 a 64 anos– é a contraria. Así, se no ano 1975 a taxa estaba próxima ao 20%, no ano 2010 situouse por riba do 25% en España e en algo máis do 33% no caso galego. Finalmente, a taxa de dependencia global resume a evolución dos pesos relativos destes dous grupos de dependentes con respecto á poboación potencialmente activa. Na gráfica 6 vemos que, mentres que nos anos oitenta e noventa a tendencia era unha redución desta taxa debido ao peso dunha menor natalidade, nos últimos anos a tendencia parece indicar lixeiros incrementos debido á influencia do grupo de maiores.

Gráfica 6.- Índice de avellentamento e taxas de dependencia. Galicia-España



FONTE: INE.

Finalmente, na táboa 1 resúmese a situación da poboación galega no ano 2010 a nivel provincial. Nela obsérvase que o avellentamento da poboación presenta unha

maior incidencia nas provincias de Lugo e de Ourense con respecto á situación que presentan as provincias da Coruña e de Pontevedra. Así, vemos que todos os indicadores relacionados coa poboación de maior idade van nesta mesma dirección, con maiores porcentaxes de poboación de 65 e máis anos, maiores índices tanto de avellentamento como de sobreavellentamento¹ e maiores taxas de dependencia senil. Á súa vez, tanto en Lugo coma en Ourense o grupo dos mozos ten un peso inferior ao da media de toda Galicia, o que se traduce en menores taxas de dependencia xuvenil.

Táboa 1.- Indicadores de poboación. Galicia e provincias (2010)

	GALICIA	A CORUÑA	LUGO	OURENSE	PONTEVEDRA
Idade media o 1 de xaneiro	44,9	44,6	48,1	48,5	42,8
Porcentaxe de poboación menor de 20 anos	15,8	15,7	13,3	13,4	17,5
Porcentaxe de poboación entre os 20 e os 64 anos	62,1	63,0	58,9	57,8	63,6
Porcentaxe de poboación de 65 e máis anos	22,2	21,3	27,8	28,8	18,8
Índice de avellentamento	140,5	135,3	208,9	214,3	107,5
Índice de sobreavellentamento	14,6	13,5	17,0	16,7	13,6
Índice de dependencia global	50,7	48,8	59,2	62,0	46,4
Índice de dependencia xuvenil	17,3	17,2	14,9	15,4	18,8
Índice de dependencia senil	33,4	31,6	44,2	46,6	27,6

FONTE: IGE: *Indicadores demográficos. Principais resultados.*

En resumo, a estrutura demográfica galega caracterízase por ter unhas taxas de natalidade insuficientes para garantir a substitución xeracional e polo aumento da esperanza de vida. Estes dous procesos provocan o avellentamento da poboación, observándose uns índices de avellentamento e unhas taxas de dependencia maiores en Galicia que as da media do Estado.

3. CONSECUENCIAS SOCIOECONÓMICAS DO ACTUAL PROCESO DEMOGRÁFICO EN GALICIA

Nesta sección imos revisar algunhas das áreas onde se prevén os efectos máis inmediatos do actual proceso de cambio demográfico: o mercado de traballo, as prestacións de protección social, o gasto sanitario e de atención á dependencia, e o gasto en educación.

3.1. O MERCADO DE TRABALLO

En termos xerais podemos dicir que o efecto do avellentamento demográfico sobre o mercado de traballo estará moi relacionado cos cambios relativos nos

¹ Definida pola relación entre a poboación maior de 84 anos e a poboación maior de 64 anos.

grupos de idade que potencialmente conforman a poboación activa. Así, tal e como describimos na sección anterior relativa á caracterización da estrutura demográfica galega, obsérvase unha tendencia a que cada vez entren menos novos no mercado de traballo como consecuencia do baixo nivel de natalidade e a que cada vez máis persoas maiores de 65 anos abandonan o mercado de traballo. Estes dous fenómenos tradúcense nunha importante redución da poboación activa, algo que tenderá a agravarse nos próximos anos cando o groso da xeración do *baby-boom* comece a xubilarse². A isto cómpre engadir un terceiro factor, que pode ser crucial á hora de entender a evolución da poboación activa, e que ten que ver coa entrada/saída de poboación inmigrante. Así, se durante moitos anos a entrada de inmigrantes axudaba a compensar un saldo vexetativo negativo en Galicia, agora –en gran medida debido á crise económica– a redución destes fluxos pode dar lugar a unha maior caída na poboación activa.

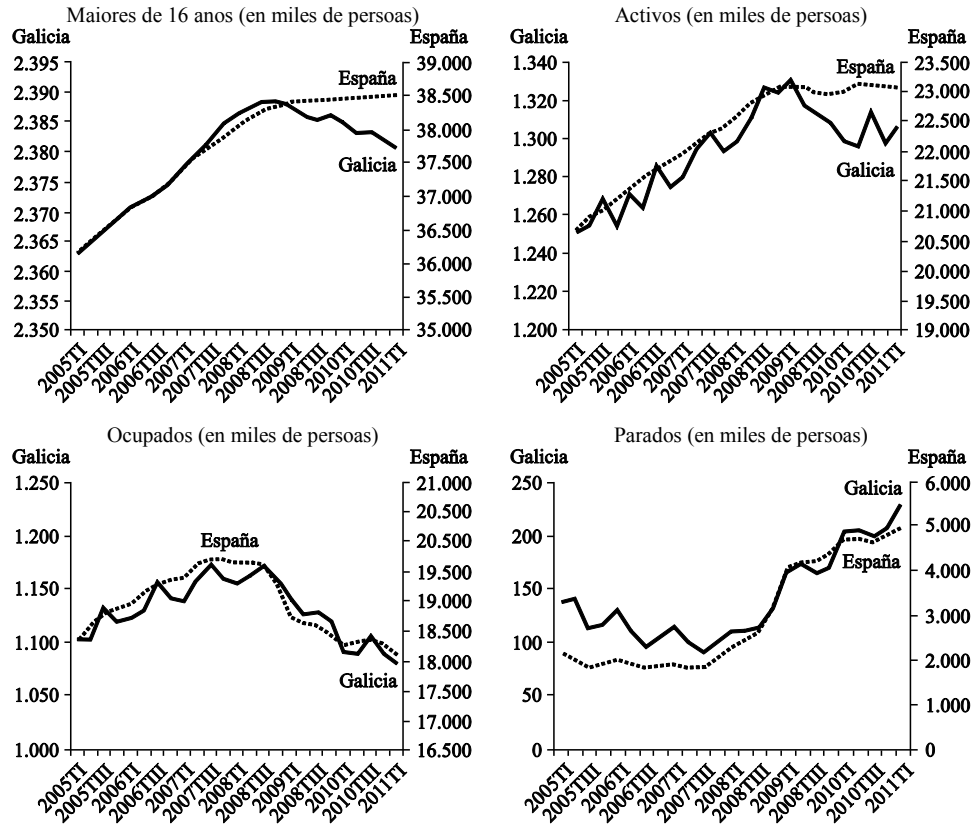
Na gráfica 7 pode observarse que no caso de Galicia o descenso de poboación en idade de traballar é especialmente alarmante nestes últimos anos. Así, mentres que a evolución das series de ocupados e parados mostra perfís moi similares ás do resto do territorio español, as series de maiores de 16 anos e de activos mostran caídas moi bruscas, especialmente desde o primeiro trimestre do ano 2009. A influencia desta situación na taxa de paro galega é clara, presentando porcentaxes inferiores ás de España (gráfica 8).

A situación económica actual non fai senón engadir incerteza á evolución das series de poboación, de maneira que as proxeccións do INE con respecto á evolución da poboación tanto galega coma española poden verse moi condicionadas por unha difícil situación económica de duración incerta. Así, o escenario optimista que debuxa o INE respecto da entrada de inmigrantes podería verse alterado nos próximos anos.

O resultado de todo isto sería que o proceso de avellentamento na nosa Comunidade podería acelerarse ao non contar co colchón da poboación inmigrante. O impacto da redución da poboación activa sería negativo desde varios puntos de vista. En primeiro lugar, un significativo descenso da poboación activa podería limitar a nosa capacidade de crecemento, dada a importante participación do traballo no noso PIB. En segundo lugar, o desaxuste entre o peso das distintas cohortes levará a que os mozos en idade de traballar teñan que facerlle fronte a unha maior carga de dependencia, non só pola redución no número de traballadores que coticen á Seguridade Social, senón tamén porque os perceptores, é dicir, a poboación maior de 65 anos, será cada vez maior. Na táboa 2 móstrase a ratio entre o número de pensións de xubilación e o número de afiliados, o que permite ver que mentres que en España hai unha media de 3,7 afiliados por xubilado, en Galicia esa media é de 2,3 afiliados por persoa xubilada.

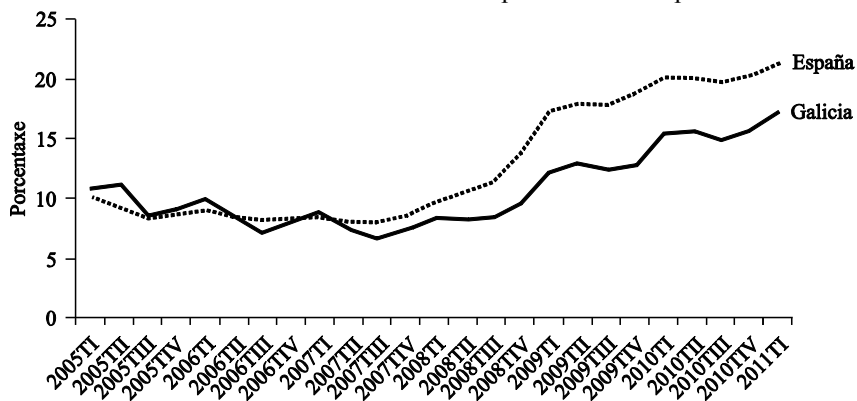
² Un indicador da capacidade dunha poboación para substituír os individuos que se van xubilando é o *índice de recambio da poboación en idade activa*, que se mide pola relación entre a poboación de entre 60 e 64 anos e a poboación de entre 15 e 19 anos. Segundo o IGE, o valor deste índice no ano 2010 foi de 145,3.

Gráfica 7.- Indicadores de poboación en relación coa actividade económica. Galicia-España



FONTE: INE.

Gráfica 8.- Evolución da taxa de paro. Galicia-España



FONTE: INE.

Táboa 2.- Relación entre as pensións de xubilación e os afiliados

ANOS	GALICIA	ESPAÑA
2001	2,11	3,44
2002	2,15	3,52
2003	2,20	3,61
2004	2,27	3,70
2005	2,33	3,81
2006	2,39	3,87
2007	2,47	3,94
2008	2,46	3,85
2009	2,34	3,56

FONTE: MTIN (2009) e *Boletín de Estadísticas Laborales*.

De todos os xeitos, non debemos esquecer algunhas vantaxes que este novo escenario podería abrir na nosa Comunidade, especialmente no curto prazo, xa que o descenso da poboación activa podería proporcionarlle novas oportunidades de traballo á poboación máis nova. Neste novo escenario, as políticas activas de emprego levadas a cabo polas distintas Administracións Públicas terán que ter en conta que a creación de emprego deberá adaptarse a unha nova realidade demográfica que se caracteriza por unha poboación activa avellentada.

En resumo, os cambios na estrutura demográfica galega están a debuxar un novo escenario no mercado de traballo. A diferenza do que ocorre no resto do Estado, en Galicia obsérvase un alarmante descenso da poboación activa desde principios do ano 2009.

3.2. PRESTACIÓNS DE PROTECCIÓN SOCIAL

Dentro do sistema de protección social, as pensións de xubilación representan o centro do sistema tanto polo seu volume como polo seu grao de cobertura entre as persoas maiores de 65 anos. O sistema de pensións de xubilación vixente en España caracterízase por ser un sistema de reparto puro. En consecuencia, é un sistema sensible, entre outros factores, á evolución que siga a estrutura por idades da poboación –neste caso, da poboación total en España–, xa que o sistema descansa no principio de caixa única.

Existen varios estudos que tratan esta cuestión e que teñen sinalado a necesidade de realizar reformas para garantir a viabilidade do actual sistema. As recentes reformas levadas a cabo, entre as que cómpre destacar, entre outras, o incremento da idade legal de xubilación –que pasa dos 65 aos 67 anos–, o aumento do número de anos necesarios para acceder á totalidade da pensión –que pasa dos 35 aos 37 anos–, ou o incremento do período de cálculo –que pasa dos 15 aos 25 anos– para o cómputo da pensión, foron realizadas fundamentalmente para compensar os desequilibrios que o proceso de avellentamento podería provocar na sostibilidade do sistema³.

³ Existe para España unha abundante literatura que analiza a viabilidade do sistema de pensións ante o avellentamento da poboación. Entre estes estudos, e sen ánimo de ser exhaustivos, poden consultarse, entre outros, os traballos de De la Fuente e Doménech (2009), Conde e Alonso (2004), De Miguel e Montero (2004) ou Jimeno (2000).

Aínda que o sistema de pensións debe ser analizado a nivel do Estado, é importante coñecer como se sitúa Galicia con respecto á media estatal. Así, neste apartado imos mostrar os principais datos relativos ao número e volume de pensións en Galicia, así como o seu peso relativo en relación coa media española.

Comezaremos facendo unha revisión das distintas prestacións de protección social. As pensións de xubilación e as pensións de viuvez son as máis importantes, ao representaren un 86% do total das prestacións contributivas tanto en número coma en gasto; as pensións de xubilación son o concepto máis importante, xa que representa o 59% do número total de pensións e o 67% do gasto total polos distintos conceptos de pensións no ano 2009.

Na táboa 3 recóllese o número de prestacións de protección social existentes en Galicia e en España, con datos referidos a febreiro de 2011. Dos datos despréndese que o número de pensións contributivas supoñen o 70% do total das prestacións en España, cifra que en Galicia ascende ata o 77% do total. Entre elas destacan polo seu volume as pensións de xubilación e de viuvez, con porcentaxes moi similares nos dous ámbitos xeográficos. Pola súa banda, o número de prestacións por desemprego é sensiblemente inferior en Galicia, onde representa o 16% do total, fronte ao 24% de España.

Táboa 3.- Número de prestacións de protección social. Galicia-España (febreiro de 2011)

VARIABLES	GALICIA		ESPAÑA	
	Dato actual	Prestacións s/poboac. total (en %)	Dato actual	Prestacións s/poboac. total (en %)
PENSIÓN CONTRIBUTIVAS (INSS)	724.531	25,90	8.752.625	18,61
Incapacidade permanente	69.454	2,48	933.834	1,99
Xubilación	446.241	15,95	5.209.427	11,08
Viuvez	183.158	6,55	2.300.641	4,89
Orfandade	20.126	0,72	271.235	0,58
Favor familiar	5.552	0,20	37.488	0,08
PENSIÓN NON CONTRIBUTIVAS (IMSERSO)	46.467	1,66	450.345	0,96
Xubilación	28.979	1,04	255.441	0,54
Invalidez	17.488	0,63	194.904	0,41
PRESTACIÓN LISMI (IMSERSO)	1.025	0,04	23.506	0,05
Subsidio de garantía de ingresos mínimos	766	0,03	19.398	0,04
Subsidio por axuda a terceira persoa	121	0,00	2.136	0,00
Subsidio de mov. e comp. gastos transportes	138	0,00	1.972	0,00
PENSIÓN ASISTENCIAIS (MTIN)	30	0,00	13.559	0,03
Enfermidade	24	0,00	12.209	0,03
Vellez	6	0,00	1.350	0,00
PRESTACIÓN POR DESEMPREGO (SPEE)	153.947	5,50	2.993.023	6,37
Nivel contributivo	79.125	2,83	1.379.936	2,93
Nivel asistencial	74.822	2,67	1.613.087	3,43
PREST. FAMILIARES POR FILLO A CARGO (INSS)	14.341	0,51	169.521	0,36
TOTAL	940.341	33,61	12.402.579	26,38

FONTE: INSS: *Estatísticas* (<http://www.seg-social.es>).

Se ponderamos con respecto á poboación total, Galicia presenta un maior número de prestacións por habitante nos conceptos relativos ás pensións contributivas e non contributivas, sendo inferior para o caso das prestacións por desemprego. En

concreto, mentres que en España por cada 100 persoas hai 11 pensións de xubilación, en Galicia teríamos 16 pensións. Se incluímos no cálculo as pensións de viuvez, o dato para España son 17 pensións por cada 100 habitantes, mentres que en Galicia pasaríamos a 22,5 pensións por cada 100 habitantes. Se consideramos a totalidade das prestacións de protección total, resulta que en Galicia un 33,6% das persoas teñen algún tipo de prestación, fronte a un 26,38% das persoas que en España dispoñen dalgunha prestación.

Polo que respecta ao gasto en prestacións de protección social (táboa 4), as prestacións contributivas supoñen un 75% do gasto total en Galicia, fronte a un 71% que representan en España. E polo que se refire ás prestacións por desemprego, estas totalizan o 21,5% do gasto en Galicia, mentres que para o resto de España representan o 26,7% do gasto total. Se nos detemos na análise do gasto por habitante, para Galicia este resulta ser un 16% maior que en España, en especial no tocante ás pensións de xubilación, que supoñen un gasto por habitante de 119 € en Galicia, fronte a 101 € en España. Pola contra, o gasto por habitante en prestacións de desemprego é inferior en Galicia con respecto a España nun 11%.

Táboa 4.- Gasto en prestacións de protección social (en euros). Galicia-España (febreiro de 2011)

VARIABLES	GALICIA		ESPAÑA	
	Gasto de prestacións actual (en €)	Gasto s/poboac. total (en %)	Gasto de prestacións actual (en €)	Gasto s/poboac. total (en %)
PENSIONES CONTRIBUTIVAS (INSS)	485.192.383	173,43	7.000.362.610	148,88
Incapacidade permanente	52.156.247	18,64	808.326.761	17,19
Xubilación	333.509.918	119,21	4.732.732.693	100,65
Viuvez	90.004.209	32,17	1.344.590.008	28,60
Orfandade	7.121.323	2,55	97.036.828	2,06
Favor familiar	2.400.687	0,86	17.676.320	0,38
PENSIONES NON CONTRIBUTIVAS (IMSERSO)	15.935.107	5,70	156.756.259	3,33
Xubilación	9.520.582	3,40	84.096.636	1,79
Invalidez	6.414.525	2,29	72.659.623	1,55
PRESTACIONES LISMI (IMSERSO)	129.382	0,05	3.146.289	0,07
Subsidio de garantía de ingresos mínimos	114.098	0,04	2.902.623	0,06
Subsidio por axuda a terceira persoa	7.072	0,00	125.492	0,00
Subsidio de mov. e comp. gastos transportes	8.211	0,00	118.173	0,00
PENSIONES ASISTENCIAIS (MTIN)	4.496	0,00	2.031.952	0,04
Enfermidade	3.597	0,00	1.829.641	0,04
Vellez	899	0,00	202.311	0,00
PRESTACIONES POR DESEMPREGO (SPEE)	138.524.000	49,51	2.629.110.000	55,91
Nivel contributivo	100.801.000	36,03	1.860.025.000	39,56
Nivel asistencial	37.723.000	13,48	769.085.000	16,36
PREST. FAMILIARES POR FILLO A CARGO (INSS)	5.805.094	2,07	69.523.365	1,48
TOTAL	645.590.462	230,76	9.860.930.475	209,71

FONTE: INSS: *Estatísticas* (<http://www.seg-social.es>).

Polo que respecta aos datos de Galicia a nivel provincial, tanto Lugo coma Ourense presentan as maiores ratios en relación co número e co gasto en prestacións de protección social por habitante, tal e como se pode observar na táboa 5. En con-

creto, en Lugo e en Ourense 40 de cada 100 habitantes teñen algún tipo de prestación, mentres que en Pontevedra e na Coruña ese dato é lixeiramente superior: 31 pensións por cada 100 habitantes. Para o conxunto de Galicia as cifras son de 33,6 pensións por cada 100 habitantes, mentres que para España a media é de 26,4 pensións por cada 100 habitantes.

En relación coa tipoloxía da pensión a nivel provincial, as pensións de xubilación contributivas supoñen máis do 50% nas provincias de Lugo e de Ourense, situándose nun 46% na Coruña e nun 44% en Pontevedra. Se consideramos globalmente as pensións contributivas de xubilación e de viuvez, en Lugo representan o 75% das prestacións por habitante, en Ourense o 71%, na Coruña o 66% e, finalmente, en Pontevedra o 62%, sendo esta última provincia a que presenta uns valores próximos á media de España, xa que a nivel nacional o 42% das prestacións por habitante son pensións contributivas de xubilación, dato que acada o 61% se lle engadimos as pensións de viuvez.

Táboa 5.- Prestacións de protección social. Provincias de Galicia (febreiro de 2011)

	PRESTACIÓNS S/POBOACIÓN TOTAL				GASTO DE PRESTACIÓN S/POBOACIÓN TOTAL (en €)			
	A Coruña	Lugo	Ourense	Pontev.	A Coruña	Lugo	Ourense	Pontev.
PENSIÓN CONTRIBUT. (INSS)	24,01	34,10	32,50	22,83	169,92	203,07	190,45	160,80
Incapacidade permanente	2,37	2,66	2,82	2,44	18,08	19,60	20,33	18,37
Xubilación	14,53	21,98	20,74	13,76	115,66	144,57	132,21	109,59
Viuvez	6,22	8,50	7,87	5,76	32,78	35,50	33,91	29,61
Orfandade	0,71	0,75	0,74	0,71	2,60	2,56	2,59	2,46
Favor familiar	0,18	0,21	0,33	0,17	0,78	0,84	1,42	0,76
PENSIÓN NON CONTRIBUT. (IMSS)	1,63	1,56	2,00	1,62	5,61	5,40	6,78	5,53
Xubilación	1,05	1,03	1,24	0,95	3,46	3,39	4,02	3,13
Invalidez	0,58	0,54	0,76	0,66	2,15	2,01	2,77	2,40
PRESTACIÓN LISMI (IMSS)	0,04	0,02	0,03	0,04	0,05	0,02	0,04	0,06
Subsidio de garantía de ingresos mínimos	0,03	0,01	0,03	0,04	0,04	0,02	0,04	0,05
Subsidio por axuda a terceira persoa	0,00	0,00	0,00	0,01	0,00	0,00	0,00	0,00
Subsidio de mov. e comp. gastos transportes	0,01	0,01	0,00	0,00	0,01	0,00	0,00	0,00
PENSIÓN ASISTENC. (MTIN)	0,00	0,00	0,00	0,00	0,00	0,00	0,00	0,00
Enfermidade	0,00	0,00	0,00	0,00	0,00	0,00	0,00	0,00
Vellez	0,00	0,00	0,00	0,00	0,00	0,00	0,00	0,00
PRESTACIÓN POR DESEMPREGO (SPEE)	5,19	4,41	5,14	6,40	47,94	38,63	42,92	57,69
Nivel contributivo	2,75	2,33	2,34	3,27	35,48	28,27	28,52	42,16
Nivel asistencial	2,44	2,08	2,80	3,13	12,46	10,36	14,40	15,53
PRESTAC. FAMILIARES POR FILLO A CARGO (INSS)	0,54	0,55	0,47	0,49	2,16	2,24	1,88	1,98
TOTAL	31,41	40,64	40,14	31,38	225,67	249,36	242,07	226,06

FONTE: INSS: *Estatísticas* (<http://www.seg-social.es>).

Polo que respecta ao gasto por habitante, novamente as provincias de Lugo e de Ourense son as que presentan o maior esforzo por habitante, superando a media do Estado nun 19% no caso de Lugo e nun 15% no caso de Ourense; as provincias de Pontevedra e da Coruña presentan un gasto medio por habitante superior nun 7,7% ao de España, aínda que inferior á media de Galicia.

Os datos sobre prestacións que acabamos de analizar están en consonancia coa estrutura de poboación de Galicia, e reflicten un maior avellentamento da poboación en relación coa media española. Así, con respecto ás pensións contributivas de xubilación e de viuvez en Galicia, destacan as seguintes diferenzas co resto do Estado: 1) o número de pensións por cada 100 habitantes é maior en Galicia –un 22,5%, fronte a un 17%–; 2) o gasto por habitante é un 17% maior na nosa Comunidade –malia que, como veremos, a pensión media en Galicia é menor ca en España–; e 3) as provincias galegas con maior avellentamento da súa poboación –Ourense e Lugo– presentan resultados significativamente máis afastados da media española –o número de pensións por cada 100 habitantes é de 30,5 en Lugo e de 28,6 en Ourense, e o gasto por habitante é un 39% maior en Lugo do que no resto do Estado, mentres que en Ourense é un 28% maio–. En relación coas prestacións de desemprego, tamén están en liña cos datos sobre o mercado de traballo: menor número de prestacións por cada cen habitantes e menor gasto por habitante con respecto á media española, influíndo moito neste resultado o menor tamaño da poboación activa en Galicia, tal e como se destacou anteriormente.

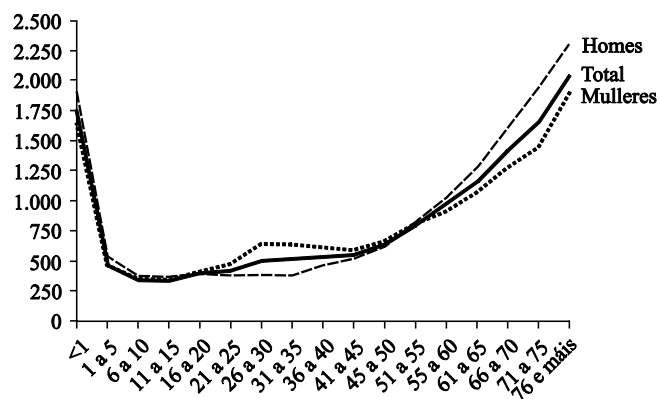
En termos absolutos, o número de pensións en Galicia ten aumentado de forma continuada, aínda que a un ritmo máis lento ca no conxunto do Estado. Polo que respecta ao número pensións de xubilación, no período 2000-2010 en Galicia aumentaron un 4,6%, mentres que en España nese mesmo período o aumento foi do 14,4%. En consecuencia, a participación de Galicia no total de pensións de xubilación en España descendeu no dito período, pasando dun 9,4% a un 8,6%, mentres que as de viuvez se mantiveron practicamente estables en torno a un 8%. Polo que respecta ao total de pensións contributivas –que inclúen a incapacidade permanente, a orfandade e o favor familiar–, a tendencia é á redución da participación de Galicia sobre o total de España. Polo que se refire ao importe medio da pensión de xubilación, esta sitúase en torno ao 82% da media española. Se medimos o total das pensións, a relación é lixeiramente superior, acadando un 83% da pensión media en España.

En resumo, en Galicia existe unha maior proporción de poboación que recibe unha transferencia de renda do sistema público de prestacións da que hai no conxunto do Estado. É dicir, a sociedade galega é máis dependente do sistema público de prestacións sociais, e no caso das pensións de xubilación recibe unha contía superior á española en euros por habitante. Porén, as prestacións por desemprego e o importe medio das pensións son inferiores en Galicia con respecto ao conxunto do Estado. Todo isto mostra o acusado avellentamento da sociedade galega, así como unha menor presenza do desemprego debido á caída da poboación activa.

3.3. GASTO SANITARIO E SERVIZOS SOCIAIS DE ATENCIÓN Á DEPENDENCIA

Existe a crenza xeneralizada de que o avellentamento da poboación leva asociado necesariamente un maior gasto sanitario. De feito, segundo os datos do INE (2004), máis do 90% da poboación maior de 65 anos declarou ter consumido medicamentos nas dúas últimas semanas (INE, 2008). Así mesmo, do estudo realizado por Ahn, Herce e Alonso (2003) despréndese que o gasto sanitario medio en Estaña das persoas maiores de 75 anos é catro veces superior ao do grupo de idade de entre 26 a 30 anos. Ademais, estes autores atopan que o gasto sanitario total aumenta coa idade, especialmente para o grupo de persoas de máis de 60 anos (gráfica 9)⁴. Esta adoita ser a evidencia empírica que está detrás da afirmación que encabeza este parágrafo.

Gráfica 9.- Gasto sanitario total medio por grupo de idade e sexo (1999) (en euros)



FONTE: Ahn, Herce e Alonso (2003).

Porén, analizando os estudos realizados sobre esta materia constátase que non existe unanimidade sobre a incidencia da demografía no gasto sanitario. As principais dificultades radican nos supostos que realizar sobre a evolución da demanda e da oferta de servizos sanitarios, así como na propia definición de gasto sanitario⁵. De feito, os factores non demográficos desempeñaron no pasado un papel determinante na evolución do gasto sanitario. Entre os factores de demanda, Hernández e Ortega (2002) sinalan a relación positiva entre o consumo de sanidade e o grao de desenvolvemento da economía; e como factores de oferta, o grao de emprego de tecnoloxías máis caras ou o incremento do grao de cobertura da sanidade pública. E

⁴ Segundo as estimacións realizadas por estes autores, o gasto total por grupos de idade adopta a forma de “U”, sendo elevado para o grupo de menor idade –de 0 a 5 anos– e manténdose relativamente baixo ata os 65 anos, momento no que novamente comeza a aumentar significativamente.

⁵ O gasto sanitario está integrado fundamentalmente por tres grandes compoñentes: o gasto hospitalario, o gasto farmacéutico e a atención primaria.

por outra banda, de empregarmos unha definición de gasto sanitario que inclúa todos os seus compoñentes, a relación de gasto sanitario e idade parece máis evidente.

Se nos centramos no gasto sanitario, a maior parte dos estudos existentes atopan que o gasto tende a concentrarse no último ou nos dous últimos anos de vida do individuo, con independencia de cal sexa a idade de falecemento. En consecuencia, o impacto da demografía sobre o gasto sanitario non dependería tanto do número de persoas que superan unha certa idade, senón do número de mortes a cada idade (Casado, Puig e Puig, 2009). Aquí é onde entra a relación entre gasto sanitario e idade, xa que a maior idade dun individuo, maior probabilidade de que se atope no seu último ano de vida. E canto maior sexa a porcentaxe de persoas de maior idade, maior será a porcentaxe de persoas que está nos seus últimos anos de vida, o que ocasiona elevados custos sanitarios. Ademais, estes estudos poñen de manifesto que os factores que máis determinan o gasto sanitario son a maior cobertura sanitaria e a maior calidade do sistema. Segundo Casado, Puig e Puig (2009), non hai evidencia clara de que o avellentamento por si só constitúa unha ameaza para a sostibilidade financeira do sistema sanitario, mentres que si atopan significativos para a evolución do gasto sanitario os cambios na tecnoloxía e na intensidade de recursos por doente⁶.

Como estes mesmos autores sinalan, de todo isto non se pode concluír que o avellentamento da poboación non afecte ao gasto sanitario. Aqueles estudos que presentan unha maior conexión do incremento do gasto sanitario coa proximidade da morte establecen como variable de referencia o gasto hospitalario. Agora ben, cando se amplía o concepto de gasto sanitario a outros tipo de gasto como, por exemplo, o farmacolóxico, os resultados dos estudos si atopan unha clara relación entre o gasto sanitario e o avellentamento da poboación. Neste caso, aparece un novo compoñente do gasto relacionado coa morbilidade ou co número de persoas que padecen algunha enfermidade. Os custos da morbilidade poden aumentar en función da maior esperanza de vida e van depender moi fortemente das condicións de saúde da poboación en xeral, e particularmente das condicións de saúde que acaden as persoas de maior idade.

En conclusión, os estudos realizados permiten afirmar que a estrutura por idades dunha poboación forma parte dos determinantes do gasto sanitario. Así, detéctase unha forte correlación entre o consumo de sanidade e o factor idade para os grupos de persoas maiores de 65 anos, dato que se acentúa para os maiores de 75 anos, sobre todo no seu compoñente farmacolóxico. E finalmente, como sinala León (2003), o risco de enfermidade, de incapacidade e de morte aumenta coa idade, polo que unha poboación máis avellentada levará aparelados necesariamente uns maiores custos sanitarios.

⁶ Para a análise do efecto demográfico sobre o gasto sanitario, Casado, Puig e Puig (2009) distinguen entre o efecto cobertura –variación no tamaño da poboación– e o efecto avellentamento –estrutura etaria–.

No caso de Galicia, os resultados do impacto demográfico sobre o gasto total esperado daría lugar a un incremento moderado do gasto sanitario. Este resultado é debido a que en Galicia o maior peso sobre o gasto o exerce o avellentamento, mentres que o tamaño da poboación, ao descender, fai que descenda o gasto total (Casado, Puig e Puig, 2009).

En todo caso, parece claro que o volume e a incidencia sobre o gasto sanitario vai depender fortemente do estado de saúde do grupo de poboación de idade avanzada, polo que sería prioritario adoptar medidas orientadas á prevención e á promoción da saúde.

3.3.1. Servizos sociais asociados á dependencia

Ao igual que sucede co gasto sanitario, é un feito comunmente aceptado que as necesidades de atención sociosanitarias aumentan coa idade, o que ocasiona uns maiores gastos sociais. Unha das razóns que están detrás deste feito é que unha alta porcentaxe dos maiores de 65 anos padecen algún tipo de discapacidade para as actividades básicas da vida diaria (ABVD), polo que precisan asistencia para o seu desenvolvemento normal.

A atención dos maiores en Galicia estivo tradicionalmente ligada ao coidado no seo das familias, levándose a cabo fundamentalmente polas mulleres das familias con idades comprendidas entre os 40 e os 64 anos. Esta constitúe a chamada *axuda informal*. A progresiva incorporación da muller ao mercado de traballo reduciu o tempo dispoñible para o coidado dos seus maiores, polo que as necesidades de atención e coidados deste colectivo están crecendo no tempo. Porén, a participación pública para o coidado dos maiores segue sendo reducida, aínda que é previsíble que aumente debido á aprobación da Lei da dependencia no ano 2006⁷, lei que establece para aquelas persoas que teñen problemas para as actividades básicas da vida diaria o dereito a recibir axuda. Segundo os datos para España do estudo realizado pola OCDE (2009), no ano 2007 o 79% das persoas dependentes recibían atención informal, un 10% gozaban dos coidados formais en institucións e un 11% tiñan axuda formal no fogar. As proxeccións que a OCDE realiza para o ano 2060 supoñen que o coidado informal descende ata o 46,9% dos dependentes, mentres que os coidados formais en institucións soben ata o 24,3% e a axuda formal no fogar acada o 28,7% dos dependentes. É de esperar un número crecente de persoas que precisan asistencia a medida que aumenta a esperanza de vida dos maiores, e en especial dos maiores de 80 anos. O continuo avellentamento da poboación –que afecta tanto a Galicia como a España– vai elevar o tamaño do colectivo de maiores de 65 anos, e isto vai elevar o gasto de asistencia á dependencia por estar este factor moi relacionado coa idade.

⁷ Lei 39/2006, de 14 de decembro, de promoción da autonomía persoal e de atención ás persoas en situación de dependencia (BOE, nº 299, de 15/12/06).

Polo que respecta ao colectivo de persoas maiores de 65 anos, este representa en Galicia o 22% da poboación, o que supón un número próximo ás 620.000 persoas, mentres que en España este colectivo o constitúe un 16,9% da poboación total. Esta diferenza de cinco puntos porcentuais evidencia a singularidade deste grupo en Galicia polo que se refire ao seu volume, pero ademais existen outras características específicas do colectivo galego de persoas maiores de 65 anos. Galicia presenta unha das taxas de dependencia máis elevadas do conxunto do Estado (Esparza, 2011), mesmo se se estandariza e se ten en conta a distinta estrutura por idades da poboación.

Segundo os datos⁸ da *Enquisa de condicións de vida das familias* referidos ao ano 2009 (IGE, 2009), no 25% dos fogares galegos vive cando menos unha persoa de máis de 65 anos; do total de fogares, o 20,8% está composto unicamente por persoas maiores de 65 anos; e nun 30% dos fogares o sustentador principal ten 65 ou máis anos de idade.

Polo que se refire ás características económicas do colectivo de maiores de 65 anos, poden destacarse os seguintes feitos dos datos da enquisa: o 93,02% do total recibe os seus ingresos en forma de prestacións; o 1,84% percibe rendas en traballos por conta allea; o 1,87% percibe rendas en traballos por conta propia; e o 3,25% percibe rendas e outros ingresos.

Novamente, para a análise das necesidades das persoas maiores de 65 anos é importante coñecer o grao de saúde deste colectivo, determinado en gran medida polo seu nivel de dependencia. Segundo os datos da enquisa para o ano 2007, do total de persoas que teñen oficialmente recoñecido algún grao de dependencia, un 79% son maiores de 65 anos. Os cambios do modelo de organización social que implica a maior participación da muller no mercado de traballo sumado ao avellentamento da poboación van ter efectos inmediatos no gasto público dedicado ao coidado dos maiores. As estimacións da OCDE (2009) para a Europa dos quince sitúan o incremento do gasto en 2 puntos porcentuais entre os anos 2007 e 2060 se os coidados dos dependentes se levan a cabo en institucións, en 1,5 puntos porcentuais se os coidados formais se realizan no fogar do dependente e, finalmente, en 1,7 puntos porcentuais cando os coidados se realizan a metade no fogar e a outra metade en institucións.

Podemos concluír que, dado que o gasto está referido ás necesidades de coidados e asistencia para ABVD, de novo a promoción da saúde como medida preventiva pode axudar a que as persoas cheguen á vellez cun maior grao de autonomía, reducíndose así os gastos de atención deste colectivo.

3.4. GASTO EN EDUCACIÓN

Fronte á presión sobre o gasto en prestacións económicas, en sanidade e en atención á dependencia que o avellentamento da poboación supón, o actual proceso

⁸ Todos os datos que se proporcionan nesta sección, agás indicación en contra, proceden da *Enquisa de condicións de vida das familias*, do IGE.

demográfico podería significar un alivio polo que respecta ao gasto en educación. Isto é debido a que, ademais do avellentamento da poboación, outra das consecuencias do actual proceso de cambio demográfico é o descenso do tamaño da poboación. A baixa taxa de fecundidade dá lugar a cohortes cada vez de menor tamaño, fenómeno que se irá trasladando aos distintos grupos de idade a medida que avancemos no tempo. As proxeccións de poboación realizadas polo IGE indican que o número de persoas do grupo de idade de entre 0 a 2 anos comezarán a descender a partir do ano 2013 comparando coa poboación do mesmo grupo de idade do ano 2010. Un resultado inmediato deste descenso é a caída na taxa de dependencia dos novos, descenso que podería levar a un menor gasto en educación, así como nas prestacións públicas asociadas a este grupo de idade.

Polo que refire ao gasto en educación, a súa futura evolución vai depender do tamaño da poboación en idade escolar, pero tamén da extensión da educación a outros grupos de idade máis avanzados –educación para adultos–. En todo caso, non é previsible unha elevada caída debido á existencia de importantes custos fixos á hora de prestar os servizos educativos (Hernández de Cos e Ortega, 2002). Segundo os datos da Consellería de Educación, no curso 2010-2011 hai 65.572 matriculados en Educación Infantil, polo que en breve poderemos estar falando dun exceso da capacidade instalada para atender a poboación estudantil, xa que no ano 2015 o grupo de entre 0 e 2 anos descenderá en torno a 3.449 persoas, sendo este descenso de 11.595 persoas no ano 2020 con respecto ao número que había no ano 2010 (táboa 6).

Táboa 6.- Proxección da poboación

GRUPOS DE IDADE (en anos)	2010	2015-2010	2020-2010
De 0 a 2	66.576	-3.449	-11.595
De 3 a 5	64.836	+2.843	-3.483
De 6 a 11	124.457	+9.489	+11.902
De 12 a 15	82.909	+1.720	+8.098
De 16 a 17	45.749	-4.527	-1.621

FONTE: IGE.

Estas novas cohortes de menor tamaño irán cubrindo as distintas etapas formativas e trasladando o descenso do tamaño a distintas etapas do ensino preuniversitario –Educación Infantil, Educación Primaria, Educación Secundaria Obrigatoria, Bacharelato ordinario e ciclos formativos de grao medio e superior–, tardando algo máis en afectar ao ensino universitario, pero en menos de dúas décadas este tamén se verá afectado pola redución do tamaño da poboación.

En consecuencia, de continuar esta tendencia demográfica poderíamos estar ante un sistema educativo sobredimensionado no que respecta ao número de profesorado e de aulas, aínda que tamén se pode ver como unha oportunidade de achegarnos a un modelo educativo onde as ratios docente/alumnado estean máis próximos á dos países coas mellores cualificacións en termos de excelencia educativa. Hai,

polo tanto, unha oportunidade de mobilizar recursos cara a un ensino de maior calidade, que reduza o abandono escolar e que promova a sociedade do coñecemento cara á que apuntan as economías máis avanzadas.

Por último, polo que se refire ás prestacións vinculadas ao grupo de idade dos máis cativos, moitas delas están asociadas aos coidados dos menores debido á incorporación da muller ao mercado de traballo. A súa evolución vai depender da evolución da taxa de actividade da muller e das medidas paralelas que se adopten para o apoio da incorporación da muller ao mercado laboral.

4. CONCLUSIÓNS

O obxectivo deste traballo é analizar a incidencia que ten sobre a nosa Comunidade o proceso de avellentamento demográfico, que se caracteriza por un importante desequilibrio nos distintos grupos de idade debido a unha maior esperanza de vida e a unha menor taxa de natalidade. Tal e como se describe no traballo, en Galicia atopámonos cunhas taxas de dependencia da poboación de maior idade moi superiores ás que presenta a media do Estado español. Aínda que moitas das políticas se deciden a nivel centralizado, é importante coñecer cal é a nosa posición e a nosa contribución ao total.

De continuar esta tendencia demográfica, as consecuencias sobre o sistema de benestar poderían ser importantes ao estar baseado en gran medida nun sistema de transferencias interxeracionais. O feito de que o proceso de avellentamento veña motivado fundamentalmente por unha baixa natalidade pode dar lugar a un forte desequilibrio entre os tamaños dos grupos de idade relevantes para a permanencia deste sistema de transferencias. Neste sentido, unha das conclusións apuntaría a que na nosa Comunidade a poboación en idade potencialmente activa tería que facer fronte a un maior esforzo para garantir toda unha serie de servizos sociais destinados á poboación máis dependente.

En consecuencia, é fundamental incrementar a participación no mercado de traballo e reducir a taxa de desemprego co fin de atenuar a alta dependencia xerada por unha poboación máis avellentada. Así mesmo, ante esta nova realidade demográfica será preciso realizar axustes en distintos ámbitos do gasto social, poñendo a énfase da reforma naqueles aspectos que melloran a eficacia e a eficiencia dos recursos dispoñibles.

BIBLIOGRAFÍA

- AHN, N.; HERCE, J.A.; ALONSO MESEGUER, J. (2003): *Gasto sanitario y envejecimiento de la población en España*. Fundación BBVA.
- CASADO MARÍN, D.; PUIG JUNOY, J.; PUIG PEIRÓ, R. (2009): *El impacto de la demografía sobre el gasto sanitario futuro da las CCAA*. Centre de Recerca en Economía i Salut. CRES-UPF.

- CONDE RUIZ, J.I.; ALONSO MESSEGUER, J. (2004): “El futuro de las pensiones en España: perspectivas y lecciones”, *Información Comercial Española. Revista de Economía*, 815, pp. 155-173.
- DE LA FUENTE, A.; DOMÉNECH, R. (2009): *Convergencia real y envejecimiento: retos y propuestas*. (Working Paper, 0906). Economic Research Department BBVA.
- DE MIGUEL, C.; MONTERO, M. (2004): “Envejecimiento y sostenibilidad del sistema de pensiones”, en: *Estudios sobre la economía española: economía regional, economía pública y economía de las salud* (RPS), EEE 190. FEDEA.
- ESPARZA CATALÁN, C. (2011): *Discapacidad y dependencia en España*. (Informes Portal Mayores, 108). Madrid. (<http://www.imsersomayores.csic.es/documentos/pm-discapacidad-01.pdf>).
- HERNÁNDEZ DE COS, P.; ORTEGA, E. (2002): “Gasto público y envejecimiento de la población”, *Revista Valenciana de Economía y Hacienda*, 6, pp. 9-35.
- IGE (2009): *Enquisa de condicións de vida das familias*. Instituto Galego de Estadística.
- INE (2004): *Encuesta nacional de salud*. Instituto Nacional de Estadística.
- INE (2006): *Encuesta nacional de salud*. Instituto Nacional de Estadística.
- INE (2008): *Encuesta de discapacidad, autonomía personal y situaciones de dependencia*. INEBASE. Instituto Nacional de Estadística.
- JIMENO, J.F. (2000): “El sistema español de pensiones: Cuestiones básicas y perspectivas en el medio plazo”, en T. García Milá [ed.]: *Nuevas fronteras de la política económica*. CREI/Universitat Pompeu Fabra.
- LEÓN SALAS, B. (2003): “El nuevo orden demográfico y sus implicaciones socioeconómicas”, *Estudios de Economía Española*, 165. FEDEA.
- OCDE (2009): *The 2009 Ageing Report: Economic and Budgetary Projections for the EU-27 Members States (2008-2060)*. (European Economy, 2/2009). European Commission.