

DSPACE da Universidade de Santiago de Compostela

<http://dspace.usc.es/>

Instituto da Lingua Galega

R. Álvarez / X. Xove (2008): “Os adverbios *alá/aló, acá/acó* en galego medieval”, en E. Corral Díaz / L. Fontoira Suris / E. Moscoso Mato: *A mi dizen quantos amigos ey. Homenaxe ao profesor Xosé Luís Couceiro*. Santiago de Compostela: Universidade de Santiago de Compostela, 377-403.



You are free to to copy, distribute and transmit the work under the following conditions:

- **Attribution** — You must attribute the work in the manner specified by the author or licensor (but not in any way that suggests that they endorse you or your use of the work).
- **Noncommercial** — You may not use this work for commercial purposes.
- **No Derivative Works** — You may not alter, transform, or build upon this work.



INSTITUTO DA LINGUA GALEGA

<http://ilg.usc.es/>

OS ADVERBIOS *ALÁ/ALÓ, ACÁ/ACÓ* EN GALEGO MEDIEVAL

Rosario Álvarez / Xosé Xove

UNIVERSIDADE DE SANTIAGO DE COMPOSTELA

Introdución

No estudo sobre *-á/-ó* no galego actual debuxamos unha situación de reparto territorial das dúas formas: unha «área II» ao sur con só *acá* e *alá*; outra ao norte («área I») con predominio de *acó* e *aló*, pero tamén con *acá* e, sobre todo, *alá*, con desigual presenza nuns lugares ou noutros, máis visible nalgunha illa case exclusiva de *-á* e na banda que conecta coa «área II». O estudo dos contextos en que se documentan *aló* e *alá*, focado nos lugares onde se rexistran usos de ambas, mostrou que non hai trazos seguros e constantes que se poidan atribuír a unha ou outra forma, para concluír que son variantes libres respecto de construcións e significado. A coexistencia actual parece obedecer a razóns históricas e de cambio lingüístico, quizais pulado en parte polo condicionante externo do castelán (Álvarez/Xove 2008).

Para podermos comprender mellor esta distribución xeográfica moderna cumpría indagar nos datos medievais de que dispomos. O deseño dos perfís da presunta distribución dialectal antiga de *-á/-ó*, ata onde fose posible, e a análise dos cambios observables ao longo da Idade Media deberían permitir unha mellor comprensión de como se foi configurando a situación actual. Xunto con isto, cumpría entender en que medida as formas en *-á* e en *-ó* puideron estar especializadas outrora en construcións e significados diferentes, sobre todo en textos sen variación xeolectal ou cronolóxica destacables e con copresenza de ámbalas variantes.

Esta dobre pescuda da distribución cronolóxica e xeográfica dos datos atinentes a *acá/acó* e *alá/aló* e da concorrencia de *-á/-ó* en textos con relativa homoxeneidade

lingüística é o que nos propuxemos como tarefa nesta contribución, complementaria da anterior¹.

As formas *acá/acó* e *alá/aló* en textos non documentais

1. Na lírica profana (*LP*) dominan as formas *alá* (coa variante *lá*, 76 e 20) e *acá* (a 16 *acá* sumamos 10 *cá*, algúns de interpretación dobre, como adv. e como conx.), con só cinco ocorrencias de *aló*, unha delas nas rúbricas: «Esta cantiga foi feita a un [e]scudeiro que andou Alen-Mar, e dizia que fora *alo* mouro» (anónimo, *RLP*: 22). Resulta sorprendente esta precariedade de *aló* e ausencia de *acó* en composicións de procedencias e cronoloxías tan variadas; pódese deber á conxunción de factores como a recompilación do cantigueiro en Portugal, con certa uniformización da lingua segundo criterios portugueses, e á tendencia a unha lingua poética común. Isto último explica que *lá*, nada estraña en autores portugueses (Don Denis, Afonso Sánchez, Pedro de Portugal...), apareza tamén en composicións de galegos como Fernand'Esquío ou Pero Vello de Taveirós, aos que lles era allea. Por iso tampouco sorprende en exceso que nas composicións dos autores recoñecidos como galegos e de diversas procedencias (Johan Servando, Johan López de Ulloa, Martín de Padrozelos, Johan Airas de Santiago, Roi Fernández clérigo de Santiago, Pero de Berdía, Afons'Eanes do Cotón, Fernand'Esquío, Nun'Eanes, Pai Gómez Chariño...) leamos sempre *alá* e nunca *aló*. O curioso dos rexistros de *aló* é que, fóra do anónimo citado, os outros catro pertencen a tres trovadores portugueses, activos a fins do s. XIII: *sempre aló vai fazer romaria* (Estevan Fernández Barreto), *poi-las aló teedes e andand' aló [...] alá u andava* (Gil Pérez Conde), *aló achei, madr', o senhor* (Johan Soárez Coelho)²; aínda que o portugués

1 Renunciamos a unha busca sistemática de *lá* e *cá*, tipicamente portuguesas. Aparecen na lírica, e así o facemos constar; en calquera caso, non atopamos exemplos nin na colectánea *HGPg* nin na *CXG* nin nos documentos de *CMO* e *ROT*, que representan exemplos de lingua da pequena área galegófona que na actualidade conta con *lá* e *cá* (*ALGa* II: 313, 316). O noso corpus foi tomado basicamente de *TMILG*, contrastado adoito coas fontes e completado con outras coleccións non incluídas nesa base, que se mencionan na bibliografía. Non tivemos en conta *FCR* nin documentos casteláns ou portugueses; tampouco os testemuños debidos a emenda ou lectura hipotética dos editores. Sexa cal sexa a nosa fonte, as referencias internas fanse á obra ou colección documental (relación de abreviaturas ao remate) e ao número de capítulo, documento ou cantiga; en casos excepcionais indícase p[áxina], f[olio] ou m[estre].

2 As de Gil Pérez faltan en V; as outras figuran en B e V coa lección *alo*. Como se aprecia nos fragmentos, Gil Pérez alterna *andar aló* e *andar alá* na mesma cantiga. Noutro lugar Johan Soárez ofrece un testemuño con -á: «e direi-vos mais: / *lá* con Joan Garcia baratade».

medieval non descoñecía a forma, é de crer que poidan ser outra vez razóns externas ao propio uso do autor as que explican a súa presenza.

Nas *Cantigas de Santa María* (CSM 1264-1284) óptase de forma case uniforme por solucións en *-á*: así son tódalas de proximidade (*acá* 34) e a case totalidade das de afastamento (*alá* 96, *lá* 2 / *aló* 2). As raras ocorrencias de *aló* danse en partes distantes do manuscrito: «*Leva-lo quero | aló [...]*» (221), *quantos aló queren yr* (259); nas mesmas cantigas non hai exemplos doutros adverbios da mesma serie que sirvan de confirmación ou contraste. No estado actual de coñecemento non é posible relacionar de forma segura a lingua das CSM con ningunha área xeográfica determinada; en moitos aspectos participa das características xerais e comúns da lingua da lírica profana, coas que coincide a escolla a favor de *-á*.

2. Hai datos importantes que permiten situar o galego da CXG (1295-1312) no sur da provincia de Pontevedra, dentro da área tudense; a lingua non é de todo homoxénea, pois hai algunhas variacións segundo o tradutor (Álvarez/Xove 1998). En conxunto predominan *alá* e *acá* (162/33), mais tamén se len *aló* e *acó* (15/13). Na primeira parte (TCG) recoñécense tres mans con algúns trazos lingüísticos diferentes, observables tamén no uso de *acá/acó*. O primeiro tradutor (cap. 1-73) emprega *aló* nunha ocasión (fronte a 13 *alá*, 6 *acá* e ningunha de *acó*), nunha pasaxe situada no inicio da tradución e que o editor dá en nota como de lectura dificultosa (o autor do ms A₁ mantén *aló*); advértase o contraste con *alá* no mesmo anaco: «era ido a casar a terra de Bardulio [...]. Et enmentre que elle era *ala* [...] ata que chegou aa çidade de Lugu, que he en terra de Galiza. E desque chegou *alo* et xe lle juntaro seus poderes acordouos hi» (CXG: 1.11-22). O segundo tradutor dá tamén primacía a *alá* sobre *aló* (20/1), pero, en cambio, escolle *acó* sobre *acá* (7/2). O terceiro tradutor mantén a preferencia por *alá* (13/2) e equipara, con índices pouco significativos, as variantes de proximidade (2/2).

Na tradución da *Crónica de Castela* (TCC) dominan *alá* (87/*aló* 10) e *acá* (10/*acó* 2). As ocorrencias de *-ó* están distribuídas ao longo do texto (ff. 91-229), pero advírtese unha maior concentración na segunda parte da crónica, pois os dous rexistros de *acó* e seis dos de *aló* están entre o f.153 e o f.204. En todo caso, alternan con formas en *-á* en capítulos próximos, ou incluso no mesmo fragmento:

Mays nõ pode *alo* chegar ao prazo, por que foy muy mal doente eno camjno. [...] Et el rey foy *ala*, u os armauã, et dissellis (CXG: 433.5, 33); tanta era a gente cruzada que *alo* passaua de França et d'Alamaña et de Lonbardia et de Cezilia [...]. “Et, oyndo meu senhor, o soldam, a muy grã numeada do Çide, coydou que passaria *ala*. [...] por que, se per uentura *ala* passasse, que o teuese endiuadado que fezese por elle” (CXG: 440.36, 39, 40).

Na tradución da *Crónica particular de san Fernando (TCF)* tamén dominan as formas *alá* (29/*aló* 1) e *acá* (13/*acó* 2), sen unha distribución textual relevante; a proporción non sufriría grandes alteracións aínda que se engadisen a *-ó* dous rexistros de <doca> emendados polo editor en *d[a]ca* (568.16, 633.15).

Na versión do ms *A₁*, que corresponde á parte *TCG* da *CXG*, unha ocorrencia de *alá* pasa a *-ó* («ouue de yr *ala*», 84.10), mais por outra banda dous dos catro rexistros de *aló* foron alterados en *-á* («et *alo* morreu», 171.32; «foisse para *alo*», 162.76). O comportamento respecto de *acá/acó* é inverso, pois pasa unha vez *acá* a *acó* («en tornaruos *aca* tã agina», 28.89) e dúas pasaxes detúrpanse dando cabida a *acó*, mostra do vizo desta forma na variedade empregada («seera cõ muy grã dereyto», 73.64 > *sera aco*; «como dissemos ia, ca o matarõ os seus vassalos», 135.11 > *ja aco matarõno*); ademais omítese en *A₁* un dos rexistros de *acá* («sacastenos *aca* da terra», 115.40 > *sacastenos da*). A información é relevante porque o ms *A₁* transmite unha variedade diacrónica e diatópica diferente.

A versión galega da *General Estoria (XH 1300-1330)* ofrece só testemuños de *-á* (25 *alá*, 10 *acá*), polo de agora non relacionables cunha área xeográfica concreta. Tamén é de *alá* o único rexistro do fragmento do *Livro de Tristán (LT 1350-1375)*, mais por ocasional pouco significativo.

Na *Historia Troiana (HT 1350-1399)*, tamén de ubicación xeográfica non determinada, dominan as formas en *-á*, con só 6 casos de excepción, 4 deles procedentes dunha mesma parte e os 2 restantes doutra, pero en alternancia con *-á* (*alá* 53 / *aló* 5, *acá* 7 / *acó* 1):

ella he tan chegada ao sol que eu são maravillado cõmo nẽ [per] qual maneyra õme *ala* pode yr nẽ ṽjr *d'alo*. Et foy gran maravilla cõmo Filomenjs *d'alo* podõ ṽjr. [...] Et des que *d'alo* partirõ, perderõ moytas gẽtes ata que chegarõ a Troya (*HT*: 118, f.61r)³; nõca des que o mũdo foy feyto a *aco* foy tomado porto cõ tã grã dãno (*HT*: 122, f.62r).

Et esto librado, yr uos edes para *alo* (*HT*: 50, f.33r); Et quando *d'alo* veño (*HT*: 52, f.34r).

Sabemos, en cambio, que na versión coñecida como *Crónica Troiana (CT 1370-1373)* hai, cando menos, dúas variedades lingüísticas representadas, ambas correspondentes á contorna de Pontedeume: a de Fernán Martís, que escribe os cen primeiros folios e un caderno de dez follas (ff. 119r-128v) e a do resto da obra, que o seu editor analiza por separado. En palabras súas (Lorenzo 1985:82), “A parte escrita por Fernán Martís está algo máis coidada cá parte escrita polos outros escribas”; do estudo lingüístico despréndese, ademais, que a súa lingua se caracteriza pola tendencia á escolla

3 O fragmento equivalente da *Crónica Troiana* non sempre coincide: «õme *ala* pode yr nẽ ṽjr *d'alo*» > *home aló pode yr, nẽ ṽjr outro* dela, «Et des que *d'alo* partirõ» > *Et desque* de *alá partirõ* (*HT*: 118, f.61r / *CT*: 110.56, 57, 63).

de formas únicas e polo uso de trazos galegos diferenciais. Non é doado saber cantas mans interviñeron no resto da obra (*Ib.*: 116-118). Os datos de *CT* teñen especial relevancia, porque se sitúa no norte de Galicia e ofrece así un contrapunto diatópico á *CXG*, tudense.

No conxunto do texto da *CT* atópanse formas en *-ó* e formas *-á*, con desigual frecuencia e distribución; en liñas xerais, *-á* predomina nas de proximidade (*acá* 14 / *acó* 6), pero ambas están equiparadas nas de afastamento (con lixeira avantaxe para *-ó*: *alá* 50 / *aló* 56). Ora ben, analizando por separado os folios de Fernán Martís, obsérvase que tódalas ocorrencias de *acó* son da súa man, mais supoñen só un terzo das súas formas de proximidade (*acó* 6 / *acá* 10); tamén se advirte que emprega *acó* sobre todo (5 de 6v) na primeira parte da tradución, en concorrencia con *acá* (outras 5v), pois a partir do f.48 usa case en exclusiva a segunda (5/1): «et ṽjrm *acó*, poys mo Apolo mādou. Et eu por seu mādado estou aquí [...] mays me ual guareçer *acá* que pereçer *aló* cō elles» (*CT*: 203.7-14). A proporción invértese entre as formas de afastamento, pois usa *aló* en algo máis de dous terzos das ocasións (*aló* 32 / *alá* 14). No resto da obra *acó* non se rexistra (*acá* 4), e *aló* só chega ao 40% das ocorrencias (*aló* 24 / *alá* 36); *alá*, que falta por completo nos folios que median entre os dous fragmentos de Fernán Martís (*aló* 6), é maioritaria no longo fragmento seguinte e pasa a ser única nos derradeiros capítulos, do folio 190v en diante (*alá* 7v).

En *Miragres de Santiago* (*MS*, facticio compostelán datable sobre 1390-1420) domina *aló* sobre *alá* (17/3) e faltan por completo as formas de proximidade. O primeiro testemuño de *-á* alterna con formas en *-ó*, referidas anaforicamente ao mesmo lugar (Xerusalén), nunha pasaxe tradución da *Legenda Aurea* de Jacobo de VoráGINE:

quiseron os judeus pobrar Iherusalem et foron *alá* hūu día perla manāa et acharon tantas cruces d'oruallo feitas que se maraujllaron et fóronse. Et en outro día volueron *aló* et apa-reçeuilles ennas súas vestiduras cruces de sangue. Et ao terçer día uolueron *aló* et o terreo deytou de si caentura de fogo que os queymou todos (f.12r).

As outras dúas ocorrencias atópanse en capítulos sucesivos no mesmo folio (29r/v), en expresións semellantes referidas en anáfora a dúas localidades diferentes (Monjardín e Nájera); o texto segue o Pseudo-Turpín, en tradución por veces libre do latín: «Et Calrros foy logo *alá*. [...] Et Calrros, quando o soubo, foyse *alá* logo». Todos tres rexistros de *alá* están localizados nos fascículos 1 e 2, que xunto co 3 forman un todo unitario (“pódese pensar, en principio, que os tres primeiros cadernos son dunha mesma man e podían forma-lo primitivo códice”, Gómez 2001: 36). A cadencia de *aló* nos cinco fascículos é 10-3-2-0-2, o que confirma a concorrencia de *-á* en posición de franca minoría.

Finalmente, o escaso número de rexistros da *Crónica de Iria* (CI 1460-1468) non permite máis ca confirmar a presenza de variantes en *-ó* (*aló* 1) e en *-á* (*alá* 1, *acá* 1) no espazo compostelán.

	LP	CSM 1264-84	CXG 1295-12	XH 1330-30	LT 1350-75	HT 1350-99	CT 1370-73	MS 1390-20	CI 1460-68
alá+lá	76+20	96+2	162	25	1	53	50	3	1
aló	5	2	15	--	--	5	56	17	1
acá+cá	16+10	34	33	10	--	6	14	--	1
acó	--	--	13	--	--	1	6	--	--

Táboa 1. Datos absolutos de *aló/alá* e *acó/acá* en textos non documentais

As formas *acá/acó* e *alá/aló* nos textos documentais

No corpus documental galego as formas procuradas non son moi abundantes⁴. Aínda así demos reunido un corpus de 264 ocorrencias, no que as de proximidade supoñen un terzo (90, 33,96%), repartidas de forma parella entre *acó* e *acá* (42/48); en cambio, entre as de afastamento (174) domina *-ó*, con máis de dous terzos das ocorrencias (*aló* 122, 70,11% / *alá* 52).

1. Os gráficos que seguen dan conta da frecuencia relativa dentro das dúas series. No primeiro advírtese que na de proximidade hai un predominio inicial de *acó* (3 de cada 4 exemplos), unha posterior equiparación sostida durante un longo treito temporal e, á fin do período, o claro ascenso de *acá*, que invirte a proporción inicial:

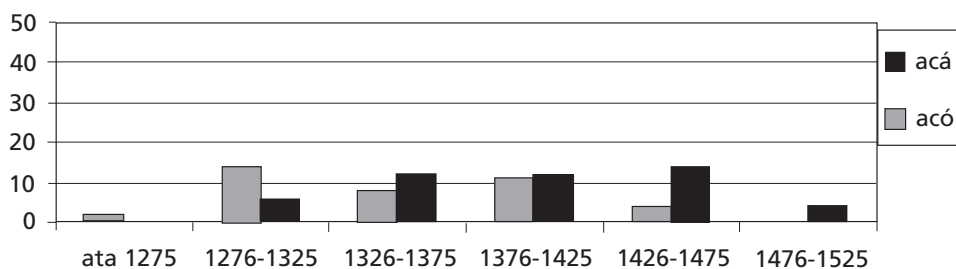


Gráfico 1. Formas de proximidade: datos cronolóxicos

4 Como ocorre noutros traballos a partir de corpora, apenas hai rexistros para localidades ou territorios para os que, non obstante, hai abundante documentación editada e fichada.

Na serie de afastamento tamén se advirte o predominio temperán de *aló*, sosti-do durante un treito temporal moito máis amplo, que alcanza os momentos de maior produción documental en lingua galega; logo compróbase a paseniña decadencia de *aló* ao longo do século XV, en que a variante *alá* lle disputa a primacía e acaba impo-ñéndose.

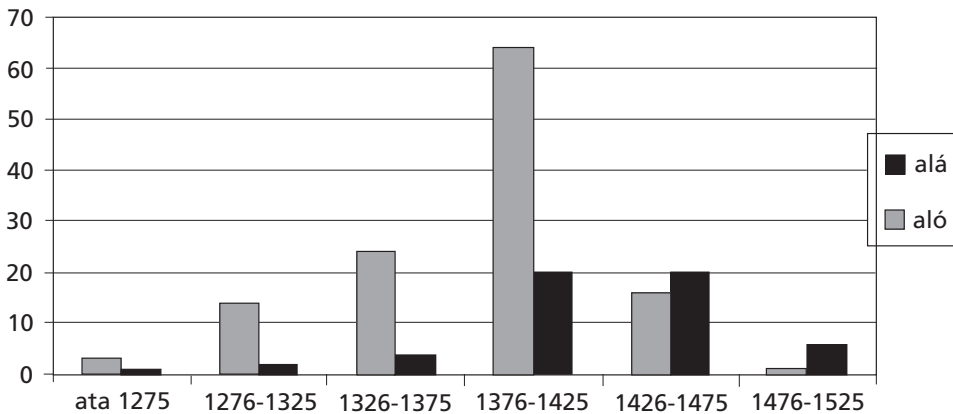


Gráfico 2. Formas de afastamento: datos cronolóxicos

O feito é que ao acabar o século XIII a prosa notarial apenas mostra pegadas de *-á*, o que contrasta co seu dominio no corpus poético, relixioso e profano; isto non implica que non existise, como é obvio, senón que se facía unha selección de variantes diferente, dando visibilidade a variantes normais en rexistros non elevados.

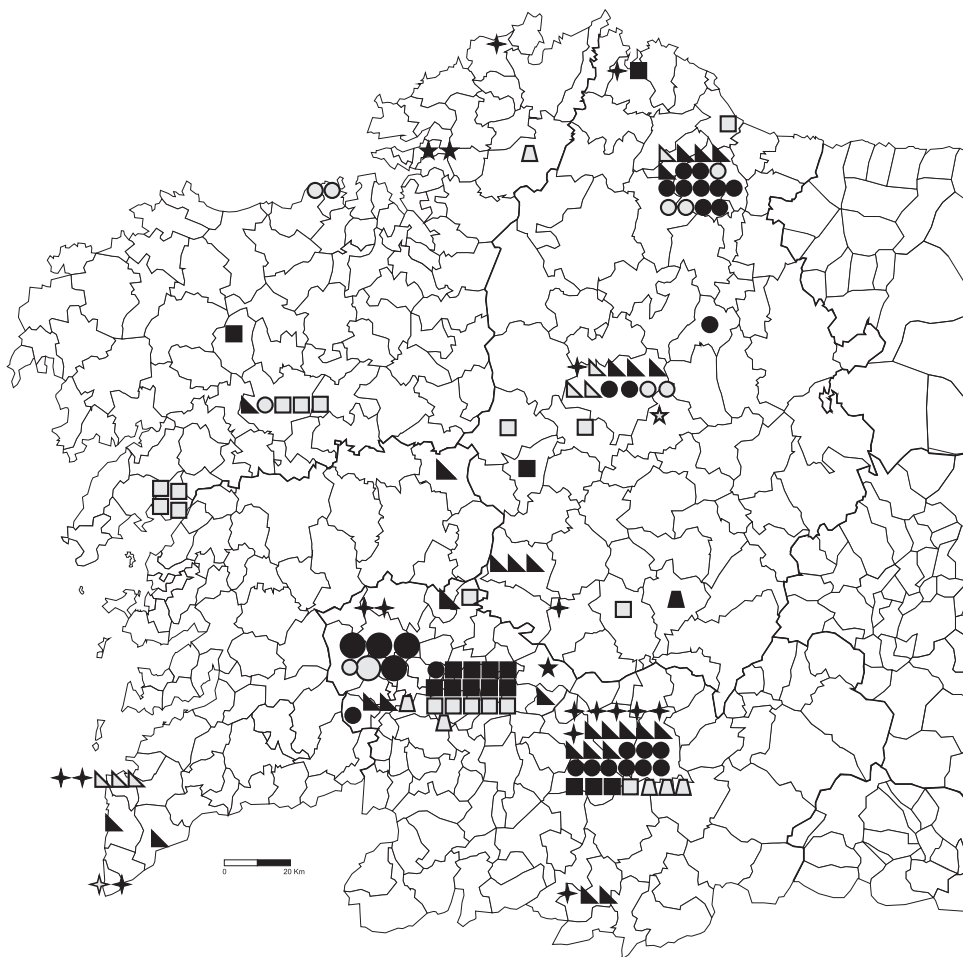
2. Os mapas nº 1 (*aló/alá*) e nº 2 (*acó/acá*) adoptan unha dobre perspectiva, combinando a distribución espacial coa cronolóxica, desde a emerxencia da escrita en galego ata o seu apagamento no primeiro cuartel do s. XVI, nos seis treitos temporais de cincuenta anos considerados nos gráficos⁵. Para completar e matizar a información dada no mapa, cómpre engadir os datos seguintes, que precisan a cronoloxía dos rexistros diverxentes nun mesmo treito temporal:

A Guarda: *alá* 1309, *aló* 1322. Mondoñedo: *alá* 1356, 1393, 1419 (2) / *aló* 1371 (4), 1385, 1393, 1396, 1399, 1404, 1406, 1419 (2), 1425. Ourense: *aló* 1432 (2), 1434 (2), 1435, 1437, 1442, 1446 (2) / *alá* 1455, 1457, 1458 (2), 1467. Leiro: *aló* (40) e *alá* (11) 1417. Montederramo: *aló* 1449, 1452, 1461 / *alá* 1474.

A Coruña: *acó* 1388 e *acá* 1401 (3). Leiro: *acá* 1392 e *acó* 1401-03 (3). Mondoñedo: *acó* 1404 e *acá* 1405 (2). Pantón: *acá* e *acó* (2) 1438. Ourense: *acá* 1431 (3) e *acó* 1458.

5 A orde relativa dos símbolos en cada lugar do mapa é cronolóxica, incluso nun mesmo treito temporal.

Mapa n.º 1



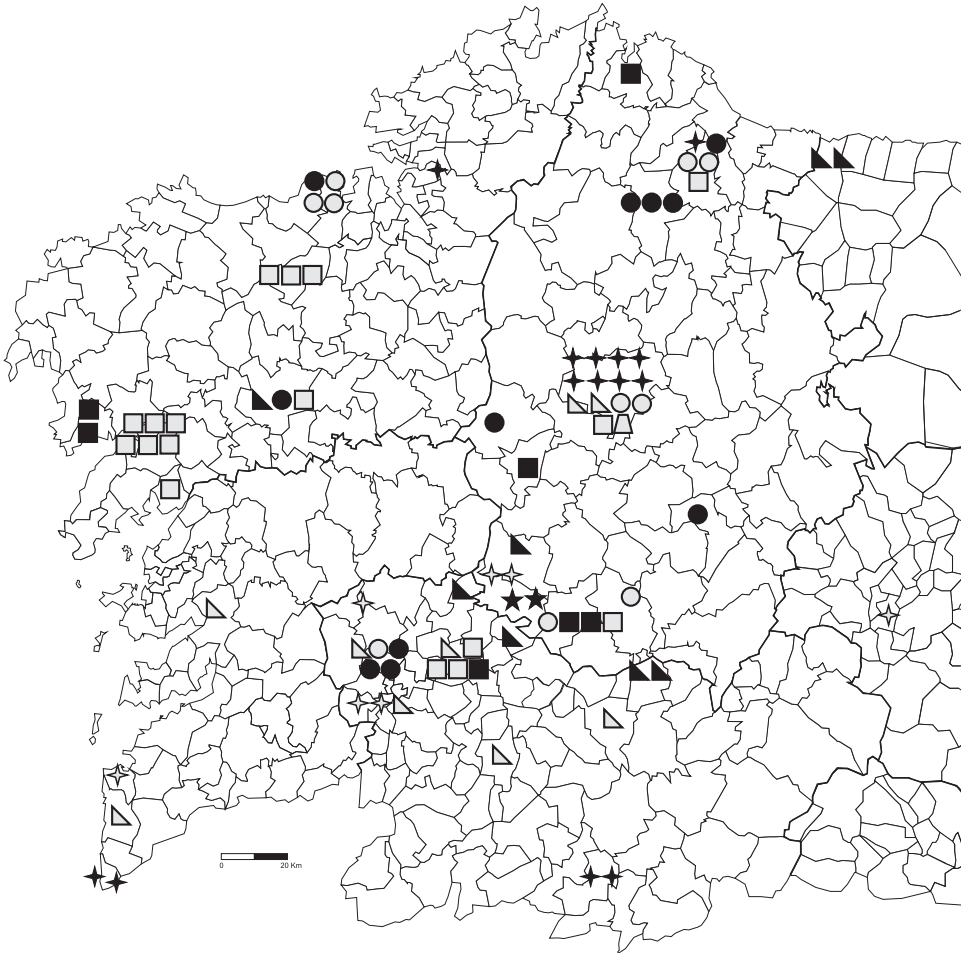
ata 1275 1276-1325 1326-1375 1376-1425 1426-1475 1476-1525

aló
alá



Tamaño grande, 10 ocorrencias

Mapa n.º 2



ata 1275 1276-1325 1326-1375 1376-1425 1426-1475 1476-1525

<i>acó</i>	★	✦	▲	●	■	▲
<i>acá</i>	☆	✧	△	○	□	△

A primeira observación é que na lingua medieval non hai unha distribución dialectal en áreas complementarias semellante á que se observa na actualidade, con *-ó* como forma característica do norte e *-á* como forma única no sur. Neles vemos como zonas meridionais que hoxe descoñecen por completo as formas en *-ó* (galego tudense) ou nas que só quedan raras pegadas delas (galego ourensán), mostraban vizosas *acó e*, sobre todo, *aló* no período medieval; así mesmo, obsérvase a antigüidade de *-á*, a carón de *-ó*, en zonas setentrionais.

Se analizamos con atención a cronoloxía vemos que en liñas xerais, a forma *aló* é máis antiga nas distintas rexións. Éo en liñas xerais, pois, na súa escaseza, as estrelas son negras, coa excepción dun rexistro nun documento con serios problemas lingüísticos⁶; tamén o son a maior parte das cruces, e así poderíamos avanzar nunha progresión que remata con que practicamente tódolos trapecios son brancos. O ascenso de *-á* no rexistro tabeliónico compróbase tamén observando punto a punto: en liñas xerais, o patrón é o dado por Santiago, Montederramo, Ourense ou Baiona, isto é, un uso continuado de *-ó*, a emerxencia de *-á* a partir dun certo momento e a súa instalación como forma da escrita ao final do período considerado. Este patrón substitutivo é menos evidente en Lugo, onde van alternando, e sobre todo en Mondoñedo, isto é, en vilas que hoxe seguen formando parte da «área I»⁷. A implantación de *alá* no territorio meridional, ben observable na actualidade, puido ser máis temperá nunhas zonas ca noutras (compárese Baiona con Ourense e Montederramo), pero segundo os datos achegados debeuse precipitar ao longo do século XV.

O proceso substitutorio ou excluínte, a favor de *alá*, mesmo no norte, pode comprobarse tamén contrastando as variantes na transmisión dun mesmo texto, como nas dúas versións da mesma carta do bispo mindoniense (Vilamaior 1371), que damos a seguir, realizadas no mesmo espazo con moi pouca diferenza temporal. A primeira é un traslado feito en Viveiro no mesmo ano (Johan Vidal) e á súa vez trasladado en Vilamaior 1384 (Diego Fernández); nela tódolos catro rexistros son de *-ó*. A segunda é un traslado do documento redactado por Diego Fernández, feito en Viveiro en 1419 (Fernán González de Carvallido); comeza mantendo a fidelidade ao orixinal, pero deriva cara a *-á* na segunda parte do documento:

que nos quexeramos yr *allo* por esta festa de San Iohan [...] et non podemos *alo* yr [...] yremos *alo* depois et entre tanto enbiamos *allo* a Gomes Peres (CDMACM: 110).

6 O texto, en galego con interferencias castelás, é un traslado en 1241 dun documento coetáneo de 1240, en castelán e latín (Boullón / Monteagudo 2008).

7 O coñecemento da situación dialectal actual permite completar e matizar esta observación, porque se ben é certo que no sur se pode conxecturar unha deriva cara á desaparición de *-ó*, que tería logo raigañas moi antigas, no norte deuse un proceso de consolidación destas formas na Idade Moderna.

que nos quixeramos yr *alo* para esta festa de San Iohan [...] et non podemos *alo* yr [...] yremos *ala* despois et en tanto enbiamos *ala* a Gomes Peres (*CDMACM*: 141).

A interpretación cronolóxica da cartografía de *acá/acó* é máis dificultosa (mapa nº 2). Obsérvase que, en liñas xerais, a irrupción de *acá* é máis antiga cá de *alá*, como mostran o alto número de cruces e triángulos brancos no mapa nº 2, retrotraéndonos a fins do século XIII; de feito, os rexistros máis antigos de *acá*, xunto cunha maior concentración destas formas, dáse nunha área central a ámbolos lados do curso medio do Miño (da Terra de Asma ao Ribeiro), que, en cambio, se mostra moi compacta respecto de *aló* ata época serodia.

O mapa mostra, ademais, unha diferenza cronolóxica diatópica, que tamén contrasta coa información contida no mapa nº 1. Para a metade norte mantense o patrón xa visto nas formas de afastamento: as formas máis antigas en *-ó* e a progresiva implantación de *-á*, no mesmo lugar (Mondoñedo, Coruña, Lugo, Santiago) ou no conxunto do territorio (*acá* domina entre os datos de 1426-75, está á par no treito anterior, e así sucesivamente en mingua cara ao pasado). Na mesma época en que no norte domina *acó* (cruces negras), no sur domina *acá* (cruces brancas); os triángulos negros agrúpanse nas cercanías da Ribeira Sacra, pero cara ao sur dominan os brancos. Máis sorprendente é que en ningún dos tres lugares en que coexisten ambas sexa *-ó* a máis antiga (Leiro, Ourense, Pantón); pode ser que a visibilidade de *acó* estea vencellada á maior abundancia de rexistros, e polo tanto á probabilidade estatística das formas secundarias. En suma, *acó* e *aló* participaban da mesma tendencia respecto das correspondentes formas en *-á*, pero non ían á par no ritmo evolutivo.

As formas *alá/aló* e *acá/acó* en contraste

1. Aínda que a proximidade *-á/-ó* representa algo menos dun cuarto da documentación recollida e o afastamento *-á/-ó* un pouco máis dos tres cuartos (222v/757v), a relación de conxunto entre as formas en *-á/-ó* é similar na proximidade (*acá* 161v 72,5% / *acó* 61v 27,5%) e no afastamento (*alá* 537v 70,9% / *aló* 220v 29,1%). Os datos de que dispoñemos para o galego actual indican, en xeral, unha posición máis desfavorable para as formas de proximidade, con porcentaxes inferiores ao 8%, mais con tendencia a unha maior presenza de *-ó* en relación con *-á*⁸. O peso de *-á/-ó* sofre fortes variacións segundo os textos medievais, pero as formas en *-ó* raramente teñen

8 Cfr. os datos procedentes de Bugarín (2007) e das gravacións mencionados en Álvarez / Xove (2008).

maior presenza na proximidade ca no afastamento, ao contrario do que actualmente se constata. No conxunto da prosa documental *acó* representa o 53,2% (41v) e *acá* o 46,8% (36v), pero *aló* supera máis en proporción de uso a *alá* (71,5% de *aló* fronte a 28,5% de *alá*)⁹. No resto dos textos non documentais, a proporción de -ó respecto de -á é levemente máis alta en *aló* ca en *acó*: 17,2% de *aló* (102v) fronte a 13,8% de *acó* (20v); é excepción a *CXG*, en que *acó* representa o 28,3% fronte a *acá*, en tanto que *aló* só chega ao 8,5% respecto de *alá*.

2. Visto que estas unidades (*alá* e *aló*, *acá* e *acó*) ocorren nos mesmos textos, coa mesma cronoloxía e na mesma área xeográfica, faise preciso examinar as condicións desta concorrència, se obedece a razóns de preferència sintáctico-semántica ou se semella ser unha alternancia máis ben libre, con formas dominantes e formas secundarias. Este exame dos usos de -á/-ó cómpre facelo por separado no afastamento e na proximidade por presentaren características de uso diferentes. Por outro lado, se ben un exame completo levaría a contemplar tamén as relacións cos empregos das demais unidades do sistema, particularmente *aquí* e *alí*, cremos que abondará con contrastar exclusivamente -á/-ó para esclarecer se teñen especializacións nun sentido ou noutro.

3. *Alá/aló*. En conxunto recolleemos 537 *alá~lá* e 220 *aló*; é dicir, de cada 10 exemplos, 7 son de *alá* e só 3 de *aló*. Este dato corresponde máis á composición e procedencia do corpus ca á realidade da situación de cada forma nos usos lingüísticos do territorio galego. Como xa deixamos exposto, tanto a *LP* coma os textos con maior uniformidade dialectal e cronolóxica (polo menos previsible) mostran preferència por unha das formas, en xeral -á; *aló* só domina, co 85%, en *MS* (17v *aló* por 3v *alá*), mentres que a *CT* presenta unha situación particular e especial, pois *alá* e *aló* reparten os seus usos equilibradamente: 50v *alá* / 56v *aló* (47,2% / 52,8%).

Os trazos xerais das construcións con *alá~lá* e con *aló* son semellantes, con pequenas diferenzas de frecuencia respecto dos datos totais de cada forma. Por outro lado, estes resultados totais coinciden en boa medida cos dos textos particulares, coas diverxencias naturais debidas a que a porcentaxe nalgúns casos só se pode establecer respecto dun pequeno número de rexistros.

9 Os exemplos estudados procedentes dos documentos (242 en total) son inferiores en número aos manexados para a elaboración dos mapas e dos gráficos (264 en total), debido a que estes incorporan datos de colectáneas editadas cando o artigo estaba practicamente rematado (Portela 2007, López 2007, Rodríguez 2007).

texto totais -á/-ó	ALÁ-LÁ				ALÓ			
	dirección a	situación	intralocal	outros	dirección a	situación	intralocal	outros
LP 96/5	41/42,7%	37/38,5%	10/10,4%	8/8,3%	1/20%	3/60%	1/20%	--
CSM 98/2	67/68,4%	24/24,5%	1/1%	6/6,1%	2 /100%	--	--	--
CXG 162/15	109/67,3%	44/27,2%	2/1,2%	7/4,3%	9/60%	5/33,3%	--	1/6,7%
XH 25/-	15/60%	7/28%	--	3/12%	--	--	--	--
HT 53/5	35/66%	14/26,4%	--	4/7,5%	1/20%	--	--	4/0%
CT 50/56	36/72%	8/16%	2/4%	4/8%	45/80,4%	8/14,3%	1/1,8%	2/3,6%
MS 3/17	3/100%	--	--	--	16/94,1%	--	1/5,9%	--
CI 1/1	1/100%	--	--	--	1/100%	--	--	--
Outros 2/1	1/50%	1/50%	--	--	--	1/100%	--	--
DOC 47/118	31/66%	13/27,6%	--	3/6,4%	90/76,3%	21/17,8%	4/3,4%	3/2,5%
TOTAL 537/220	339/63,1%	148/27%	15/2,8%	35/6,9%	165/75%	38/17,3%	7/3,2%	10/4,5%

Táboa 2. Usos de *aló/alá*¹⁰

3.1. A maioría dos usos nunha e noutra forma corresponde a complementos circunstanciais de lugar relacionados directamente co predicado da oración (case o 97% en *alá-lá* e case o 98% en *aló*). Dentro deste amplo conxunto de formas, a porcentaxe maior concéntrase, de maneira moi acusada, en complementos de 'dirección a' con verbos de movemento, particularmente co verbo *ir*. No caso de *alá* (aos que sumamos os *lá* rexistrados, 23 en total) a porcentaxe é en total do 63,1% (339v); desta porcentaxe corresponde a *ir* o 37,1% (199v) e o resto (26%) a outros verbos como *chegar*, *correr*, *entrar*, *enviar*, *levar*, *passar*, *sair*, *subir*, *tornar*, *vir*, *volver*. Estas porcentaxes son similares en tódolos textos cun número de exemplos minimamente representativo (por riba de 12v), pois todos se moven entre un 60-70% (*CSM*, *CXG*, *XH*, *HT*, *CT* e o conxunto da prosa documental, *DOC*); fai excepción a *LP*, que baixa a un 42,7% (41v).

Os datos relativos a *aló*, sendo semellantes, aínda se concentran máis neste contexto de 'dirección a' con verbos de movemento, pois chega a representar 3 de cada 4 usos (o 75%, cun total de 165v); dentro dos verbos de movemento empregados, *ir* ocupa tamén a porcentaxe máis elevada (53,2%, cun total de 118v). Estas porcentaxes son tamén máis ou menos similares e elevadas nos textos con máis de 12v de *aló* (*CXG*, *CT*, *MS*, *DOC*); destaca, polo seu alto número, *MS*, pois 16 das 17 veces en

10 As porcentaxes establécense separadamente sobre a totalidade dos rexistros de *-á* e a totalidade dos de *-ó* en cada obra.

que aparece *aló* corresponden a esta construción, en tanto que o uso baixa na *CXG*, con 9 dos 15 exemplos (60%).

Alá e *aló* empréganse neste uso en xeral sen preposición, pero aproximadamente nunha vez de cada dez (*alá* 34v, *aló* 11v) a dirección aparece sinalada por *para*, e isto co verbo *ir(se)* ou con outros. Nunha ocasión con *alá* e noutra con *aló* aparece expresado o límite da dirección mediante *ata*: *acompañar ata alá, irse ata aló*:

disse que, sse a *alá* non leuass' hũa sela en que siia, que nunca yria *alá* (*CSMr*: 153); et moueu logo *para ala* cõ toda sua caualaria. Et, quando os bispos forõ *ala*, começarõ a catar a todas partes (*CXG*: 197); et el desquea vio que se foy *pera ala* (*XH*: II.7); que o leuasẽ a sua terra et o acõpanasen *ata alá* (*CT*: 515); pero se nos queresdes os cobres fazer nos yremos *ala* despois et en tanto enbiamos *ala* a Gomes Peres noso home que o proteste (1419 Mondoñedo, *CDMACM*: 141).

Et muytos delles, que *alo* forõ cono abade, tomarõ abito temperado (*CXG*: 481); Et el rrey dõ Sancho foyse [en]pos el *ata alo* (*CXG*: 215); Et Pares foy *aló* aquel día (*CT*: 39); Et o enperador así o fez et envioo *aló* (*MS*: f.13r); et en seu menospreçamento non quiseran *aló* yr (1437 Ourense, *VFD*: II.163).

3.2. O segundo conxunto importante de usos de *alá~lá* e de *aló*, apreposicionais e tamén con proporcións non moi distanciadas, ocorre con verbos que non son de movemento para indicar 'situación', 'lugar onde' se localiza algo. A presenza de *alá~lá* neste contexto representa en conxunto algo máis dun cuarto dos usos (27%, 148v); coma na 'dirección a', repártese sen grandes diferenzas polos textos (*CSM*, *CXG*, *XH*, *HT*, *DOC*), aínda que con suba apreciable en *LP*, contrapartida do descenso na 'dirección a' (38,5%, 37v), e descenso en *CT* (16%, 8v).

Ao maior peso de *aló*, respecto de *alá*, na construción de 'dirección a' con verbos de movemento, corresponde unha menor presenza de *aló* na 'situación en', pois baixa ao 17,3% (38v); a media non dá conta da situación real, pois debido a que as ocorrencias son pequenas en número as porcentaxes oscilan bastante duns textos a outros: os datos de *DOC* corresponden aos da media (17,8%: 21v de 118), pero soben na *CXG* (33,3%: 5v de 15) e baixan na *CT* (14,3%: 8v de 56) e *MS*, esta obra sen ningún exemplo.

e foron a Salas e *alá* contaron aqeste miragre (*CSM*: 114); et ouue *ala* muytas lides que vençeu (*CXG*: 194); et disolle que nõ fezese *ala* cõ sua moller nẽgũa cousa (*XH*: IV.7); Et os outros estauã ja *ala* (*HT*: p.91); diso per lo dito juramento que nunca os *ala* vira en tenpo que y fora criado (1417 Ribeiro de Avia, *MSCDR*: 454).

Et, desque a teue *alo*, fezellis cama de follas et d'eruas (*CXG*: 411); quiçays fora mellor estar *aló* en paz (*CT*: 127); ffazédeo ao oueñçal que *aló* morar (1365 Montederramo, *CDMM*: m. 20).

3.3. O resto dos usos destas unidades *alá~lá* e *aló* veñen a ser só a décima parte dos totais de cada unha. Os que poden incluírse en ‘movemento intralocal’, mesmo entendido en sentido amplo, son poucos, ao redor do 3% en cada unha das formas (15v de *alá~lá* e 7v de *aló*). Neste desprazamento de tipo interno, sen movemento dunha orixe a un destino determinados, non hai tampouco, por tanto, liña de separación entre *-á* e *-ó*, que aparecen ás veces coa preposición *por*:

por que llj disserō que entraua per *ala* muy grande oste de mouros (CXG: 323); Et seyrō alende das barreyras *alá* perlos chãos grã peça (CT: 204).

assý o acoytaua o amor que solament o pe nõ ousaua *aló* mouer (CT: 317); et auedes a prouéer hũ dia de cada ano de comer τ de beuer ao nofo ouééçal que *allo* andar (1335 Chantada, HGPg: 37).

Similares en frecuencia aos anteriores (*alá* 3,2% 17v, *aló* 2,7% 6v) son os usos en que *alá* e *aló* aparecen, precedidos da preposición *de*, indicando ‘orixe’ con verbos de movemento (*enviar*, *partir*, *saír*, *tirar*, *tornar*, *traer*, *vir*); só en casos esporádicos a ‘orixe’ non vai asociada ao movemento:

et ante que váámos apeor quer nos tornar *dala* (XH: IV.11); Et era el entō en terra de Galiza, et ueõo *dala* aa çibdade de Leõ (CXG: 175); et trouxo *d'alá* duas carretas d'auer et de donas muy preçadas (CT: 443); E do meu corpo ¿que será, senhor, quand' el *d'alá* o vosso deseiar? (Pai Gomez Charriño, LP: 114.13); E *dalá* du jazia a astrosa ovella diss': “Ey-m' acá” (CSM: 147).

—Senhor, Rruy Diaz *dalo* hu esta uos enuia beyiar as maos (CXG: 387); Et foy grã marauilla cōmo Filomeus *d'aló* podu v̄jr (CT: 110).

Os exemplos das CSM («*dalá* du jazia a astrosa ovella») e CXG («*dalo* hu esta») ilustran outro aspecto en que hai tamén concordancia entre *-á* e *-ó*. Polo xeral o adverbio vai só, mais en calquera das construcións mencionadas o adverbio pode ir acompañado dun sintagma que establece a referencia espacial (*du jazia a astrosa ovella / hu esta*). A porcentaxe chega a un 10,1% en *alá~lá* (54v) e a un 7,3% (16v) en *aló*. Exs.:

e chegaron ben *alá* aa eigrej' (CSM: 329); erã entõçe *alla enas Somoças de Leõ* (CXG: 162); et con tódoslos outros diablos que *alá* son *enno jnferno* (1482 Xunqueira de Espadanedo, CDMM: m. 26).

oueste grã coyta *aló hu andaste* cōbatēdote (CT: 139/356); que façades feruiço ao abbade do dito mofteyro cada que for *allo a effa terra* (1335 Chantada, HGPg: 37); outorgamos que uos den *allo en este lugar* et uos prouean de toda uosa raçon (1304 s.l., SVP: 29).

Os restantes empregos de *alá~lá* e *aló* que non se inclúen nos grupos anteriores (18 de *alá~lá* e 4 de *aló*) son escasos e de tipos variados; non parece significativo, por iso, que algún tipo só estea representado por unha ou outra forma. Nun dos contextos, como Mod nunha FN (6v) ou nunha FAdx (1v) só aparece *alá*; *aló*, en cambio, atopámolo para indicar límite dunha extensión espacial:

desque [o primeyro] accorr[o] a Cordoua et *aos castellos dala* enviou (*CXG*:555); que tomasse pera sy *moller dala das suas* (*XE*: VII.12); bispo non achey de Conca, des que eu naci, que *d' alá fosse natural* (Pedr' Amigo, *LP*: 116.35).

As quaes ditas herdades iasen sub signo de Santa Maria de Villamayor *de la ferida da pedra a alo en todo o alfes* (1406 Mondoñedo, *OMOM*: 125).

Nos textos medievais comezan a asomar tamén algúns usos expletivos, uns de interpretación máis clara ca outros, e isto tanto baixo a forma *alá~lá* coma baixo a forma *aló*:

en pedir algo non digu' eu de non a quen entendo que faço razon, e *alá* lide quen lidar souber (Afons' Eanes, *LP*: 2.18); e direi-vos mais: *lá* con Joan Garcia baratade (Johan Soarez, *LP*: 79.47); Mais o Çide nõnos leixou entrar ena vila. Pero *ala* guisarõ eles coñõ envarõ dentro a carta del rrey de Saragoça (*CXG*: 364); “anda *allá*, que nõ venrrã as túas bestias máis basñas que as mjñas” (1457 Rianxo e Posmarcos, *LNAP*: 93).

Et des oimays *aló* aiã seu pleito et sua batalla sen nós (*CT*: 276); e tenas aforadas Teresa Fernández, e o dito Garçia Pérez *aló* se avena con ela (1374 Esgos, *MPR*: 114).

En conclusión, o exame de conxunto dos usos de *alá~lá* e de *aló* mostra que as dúas teñen un comportamento moi parecido, se non idéntico, tanto no relativo aos tipos de construcións coma respecto das súas frecuencias globais. En conxunto, a ‘dirección a’ e a ‘situación’ suman en *alá* o 90,1% dos usos, o 92,3% en *aló*; a única diferenza perceptible é a lixeira tendencia xeral de *aló* a preferir en maior medida que *alá* a construción de ‘dirección a’ e a baixar en uso na de ‘lugar onde’. Non é posible incluír neste traballo o exame do comportamento de *alá* e *aló* en relación cos criterios de maior ou menor distanciamento e de maior ou menor vaguidade, pero parécenos que tampouco desde estes ángulos existen diferenzas apreciables no emprego de *-ál/-ó*.

4. *Acá/acó*. A alternancia entre *acá~cá* e *acó* dáse dentro dunha situación de menor frecuencia das formas de proximidade con respecto ás de afastamento (3,4 usos de *alá/aló* por cada 1 de *acá/acó*). Dos 222 exs. totais examinados, 151 corresponden a *acá*, 10 a *cá* (todos de *LP* e non de todo claros) e 61 a *acó*. No conxunto a presenza de *acó* é de 1 vez por cada 2,6 de *acá~cá*, moi pouco por baixo da de *aló* respecto de *alá~lá* (1 vez de cada 2,4). Claro está, esta relación entre *acá* e *acó* varía segundo os textos, pero, con excepción da *CXG*, en todos é inferior á de *aló* respecto de *alá~lá*. De feito, fóra das 13v de *acó* da *CXG* e das 41v dos textos documentais que tomamos en conta, *acó* aparece só outras 7v máis; non existe en obras sen *aló* (*XH*) ou sen case representación de *aló* (*LP*, *CSM*), e só aparece 1v, xunto con 6 de *acá*, na *HT* e 6v na *CT*, xunto con 14v *acá*, a pesar do reparto favorable a *aló* (56v) respecto de *alá* (50v). Pola contra, agás en *MS*, que carece de formas de achegamento, *acá* aparece con máis ou menos frecuencia en tódolos demais grupos de textos. A disimetría *acó/aló* evidénciase nas correspondencias *acá-aló*, a par das combinacións naturais *acá-alá* e *acó-aló*:

aqueles que *alá* mais podem et mais ualem, aqueles me enuiarō *acá* cō seu mādado (CT: 395); Et sse uosso señor outra uez *acó* enviar seu messageyro, çerto seia que nūca lle *aló* tornarā (CT: 21); Et por ende mays me ual guareçer *acá* que pereçer *aló* cō elles (CT: 203); nō quiso el que el *alo* fose. Et escripveu ao santo padre [...] que apro[u]jesse a sua Santidade de o enviar *aca* consagrar (CI: 6.2).

Os trazos xerais das construcións con *acá~cá* e con *acó* son semellantes, coma en *alá/aló*, e acumúlanse en tres tipos de usos, pero entre o emprego de *acá* e o de *acó* hai diferenzas de frecuencia respecto dos totais de cada forma. Máis que debido á tendencia dunha das formas a ser preferida nun certo contexto, a variación parece deberse aos escasos rexistros de *acó*, que non permiten establecer porcentaxes minimamente sólidas. De feito, nos documentos notariais, en que ambas teñen unha certa presenza similar, as frecuencias das construcións están moito máis igualadas.

texto totais -á/-ó	ACÁ~CÁ				ACÓ			
	dirección a	situación	extensión	outros	dirección a	situación	extensión	outros
LP 26/--	13/50%	12/46,2%	1/3,8%	--	--	--	--	--
CSM 34/--	13/38,2%	14/41,2%	--	7/20,6%	--	--	--	--
CXG 33/13	8/24,2%	12/36,4%	7/21,2%	6/18,2%	6/46,2%	3/23,1%	4/30,8%	--
XH 10/-	7/70%	1/10%	2/20%	--	--	--	--	--
HT 6/1	4/66,7%	2/33,3%	--	--	--	--	1/100%	--
CT 14/6	6/42,9%	4/28,6%	3/21,4%	1/7,1%	5/83,3%	--	1/16,7%	--
CI 1/--	1/100%	--	--	--	--	--	--	--
Outros 1/--	--	1/100%	--	--	--	--	--	--
DOC 36/41	2/5,6%	2/5,6%	30/83,3%	2/5,6%	--	4/9,8%	37/90,2%	--
TOTAL 161/61	54/33,5%	48/29,8%	43/26,7%	16/10%	11/18%	7/11,5%	43/70,5%	--

Táboa 3. Usos de *acó/acá*

4.1. Dous dos usos típicos de *acá/acó* coinciden cos dous máis frecuentes de *alá~lá* e *aló*: 'dirección a' con verbos de movemento, particularmente co verbo *vir*, e 'localización en', ambos na función de complemento circunstancial do predicado; fronte ao que ocorre no afastamento, estes dous tipos están bastante equilibrados no número de usos. As porcentaxes globais de *acá* son, respectivamente, 33,5% e 29,8%, e as de *acó* 18% e 11,5%, pero os datos varían bastante se nos atemos á separación dos textos en non documentais/documentais. Naqueles, as porcentaxes de *acá* son 41,6% e 36,8%, por enriba das globais, pero non moi distintas a elas; as de *acó*, pola contra, son do 55% e 15%, con suba moi marcada na 'dirección a', e con forte diferenza entre

‘dirección a’ e ‘situación’, tal e como acontecía en *aló*. Con todo, así como os datos de *acá* son de certa importancia (‘movemento’ 52v / ‘situación’ 46v), os de *acó* son pouco relevantes (11 e 3 veces, respectivamente), de modo que só se pode sinalar a tendencia, en coincidencia con *aló*, a aparecer máis nas construcións de ‘dirección a’. Nos textos documentais estes dous tipos de usos apenas se rexistran; en *acá* hai 2 de ‘dirección a’ e 2 de ‘situación’; en *acó*, só 4 de ‘localización en’, é dicir, unha situación inversa á dos textos non documentais, o que apunta outra vez á fraqueza, e quizais ocasionalidade, dos datos reunidos. Os exemplos mostran usos do mesmo tipo con *acá* e *acó* naqueles textos en que se rexistran ambos:

—Viid’ *acá* pousar. E disse-m’ el: Seed’ en vosso logar, ben sej’ *acá*, non quero seer melhor. (...) ergi-me logu’ enton: - Passad’ *acá!* (Afonso Sánchez, *LP*: 9.13); “ven *acá*, meu fillo” (*CSM*: 62); macar nos ceos ela con seu Fillo sé, mui tost’ *acá* nos acorre sa vertud’ e seu poder (*CSM*: 242); et tornate et [nō] passes mays pera *aca* (*XH*: V.26); Rey dom Garçia, sal *aca* et partasse per nos esta batalla! (*CXG*: 89); Et a uós preça moy pouco quen uos *acá* enviou (*CT*: 22); que se eu desta carreyra moyro ante que *aca* torne (1279 Asma, *CDMO*: 1141). Et fezo muy mal dō Moño Salido de nō vijr *aco* cōuosco (*CXG*: 115); Et eu me espanto do que uēemos *acó* fazer (*CT*: 127); Et sse uosso señor outra uez *acó* enviar seu messageyro, çerto seia que nūca lle *aló* tornará (*CT*: 21); a quarta das castañas que Deus der cada anno en no dito lugar de Seenço e *aco* (1438 Pantón, *SVP*: 146):

4.2. O tipo máis frecuente en *acó*, que chega ata o 70,5% (43v), emprégase para expresar ‘punto final dunha extensión no espazo ou momento en que se sitúa o locutor’ (*a~ata acó*); este uso, que tamén se rexistra de maneira ocasional en *alá* e *aló*, representa o 26,7% en *acá* (tamén 43v, repartidas, coma en *acó*, en 7 espaciais e 36 temporais). Os datos xerais son enganosos, pois débense á concentración deste uso na prosa documental e ao peso desta no conxunto dos rexistros de *acó*; nos textos documentais *acá* e *acó* manteñen proporcións moi altas e tamén máis parellas: 83,3% *acá* (2v espacial, 28v temporal) e 90,2% *acó* (6v espacial, 31v temporal). Na prosa non documental a porcentaxe baixa moito en ambas, ben que segue sendo máis elevada en *acó*: 10,4% en *acá* (5v espacial, 8v temporal) e 30% en *acó* (1v espacial, 5v temporal). Os textos con *acá/acó* achegan exemplos similares destas formas:

des Paris atēes *acá*, molher de seus dias non á que tan ben s’ acorde d’ ambrar (Pero da Ponte, *LP*: 120.43); pero que hū rrio nō he mays vello que outro deslo deluvio *aaca* (*XH*: VI.19); desde que o mūdo foy a *acá*, nūca ueu home torne tã brauo nē tã duro (*CT*: 156); et por moyta ajuda que de vos reçebi de la morte de voso padre a *aca* (1333 Ribadavia, *CDMO*: 1521); delo tempo sobredito que comprara o dito casal a *acá* (1336 Allariz, *CDMM*: m. 16). nūca, desde que o mūdo foy feyto a *acó*, foy tomado porto cō tan grã dāno (*CT*: 114 / *HT*: p.122); que ven de Figueiroa dello rego a *aco* (1353 Oseira, *CDMO*: 1707); que lauren et façan súa prol dellos ditos marcos a *acó* (1338 Caldelas, *CDMM* m. 16); estaban en huso et en

costume, de tanto tempo a *aco* que memoria de homes non he en contrario (1351 Chantada, *CDMO*: 1691).

4.3. Fóra deses tres tipos de usos (que representan o 90% dos de *acá* e a totalidade dos de *acó*), os demais son ocasionais e variados; é pouco significativo, por iso, que estean representados só en *acá* (16v en total), a teor da relativa escaseza de ocorrencias de *acó*. Corresponden a outros, tamén esporádicos, de *alá* e *aló*, como ‘movemento intralocal’, ‘orixe’, Mod de FN ou mesmo expletivos:

viron sa posta *dacá* e dalá saltar (*CSM*: 159); Ena maneira que o veedes *dacá* subir ao ceo, ben assi verrá (*CSM*: 426); nen ar que morressen come os *dacá* morrian de fora (*CSM*: 226); Et moytas uezes fería en troyaos, tornádo *d’acá* et d’alá et matando muytos deles (*CT*: 356); Sacastenos *aca* da terra para yr sobre mouros (*CXG*: 115); Et, quando llj diziã “*daca* a çeuada”, começaua logo a ladrar (*CXG*: 310); Et el rrey *d[á]ca* moueu logo enpos elles (*CXG*: 568); e eso mēẽsno dos castineyros *daca* deste cauo (1438 Pantón, *SVP*: 145).

En resumo, coma no afastamento, o exame de conxunto dos usos de *acá~cá* e de *acó* mostra que as dúas teñen un comportamento parecido e en parte diferente do constatado en *alá~lá* e *aló*, pois incorporan un uso alto na construción ‘límite de extensión’ e ademais a ‘dirección a’ supera porcentualmente moi pouco á ‘situación’; os datos destas formas, por outro lado, difiren moito nas porcentaxes que presentan os textos non documentais e os documentais. As apreciables diferenzas entre os valores porcentuais de *acá* e de *acó* en cada tipo débense en boa medida a que esta última se documenta sobre todo na prosa notarial e a que nestes textos domina amplamente a construción ‘límite de extensión temporal’. De nos atermos aos textos non documentais, a tendencia que resalta é a mesma de *aló*: concentración na construción de ‘movemento a’ e descenso na de ‘situación’, pero xa se fixo notar que os datos son poucos (11 e 3) e que esta tendencia é de signo contrario na prosa documental (0 e 4 respectivamente). Fóra diso, é de subliñar tamén que en tódolos textos o uso de *acó* no ‘límite de extensión’ é porcentualmente maior có de *acá*.

5. Xa se sinalou que algúns textos tenden a empregar unha das dúas formas, mais non sempre coa exclusividade que presenta a *XE* respecto da forma *alá* e *acá*. Pode lerse *aló*, nunca *acó*, en *LP* e *CSM*, se ben de maneira ocasional; en calquera caso, ocorre en construcións coincidentes con outras de *alá*, como mostran estes exemplos das *CSM*: «“Leva-lo quero *aló*”» (221) / «e os parentes seus *alá* o levaron» (223); «e sãan quantos *aló* queren yr» (259) / «van en romeria as gentes muitas *alá* rogar aa Groriosa» (248).

Noutros textos, a pesar de seren de lingua relativamente uniforme dialectal e cronoloxicamente, a presenza da forma minoritaria ten maior peso. En *CXG* domina amplamente *alá*, mais *aló* aparece tamén no 8,5% das ocasións (15v) e *acó* no 28,3%

(13v). Con esta maior proporción relativa de *acó* coincide o ms *A₁*, pois así como no afastamento cambiou algún *aló* en *alá*, na proximidade cambiou *acá* en *acó* unha vez e ademais introduciu 2 *acó* inexistentes no texto orixinal. Como xa foi dito, estas formas en *-ó* repártense ao longo das distintas partes (*TCG*, *TCC* e *TCF*) e chegan a alternar con *-á* no mesmo capítulo e aínda no mesmo anaco textual. En calquera caso, os contextos de uso de *aló* e *acó* son parellos dos de *alá* e *acá*. Así, *acá* e *acó* comparten os tres tipos máis frecuentes nestas formas, con só leves preferencias, quizais casuais; dominan sobre todo a ‘dirección a’ (algo máis en *acó* ca en *acá*) e a ‘situación’ (máis en *acá* ca en *acó*), pero hai tamén presenza importante de ‘límite de extensión espacial ou temporal’:

esto nos fez vijr *aca* (320) / Et muyto me praz agora de que uos *aco* veestes (118); isto acordamos *aca* (71) / se tu *aco* fosses, retart’ia por ende (84); des Pisorga a *aca* (59) / et todo do mar *aaco* gaanou (632); et, polo nume desses gazules, chamarō depouys a *aca* a essa “Alcala de los Gazulles” (546) / Et des entōçe a *aco* foy chamado aquel mouro alhagib (109).

A posibilidade de que o uso de *alá* ou *aló* implique modos diferentes de considerar a localización, ben como máis ou menos indeterminada ou extensa, ben como máis afastada desde o punto de vista da apreciación mental do locutor, queda moi esvaída se nos atemos ao escaso uso de *aló*; por outro lado, hai algún exemplo que conduce de xeito moi claro cara á consideración de *alá/aló* como variantes formais: “aquele dō Afonso, conde de Prouiça, yrmão dessa rreyna dona Costãça, enfermou *ala* et *alo* morreu” (171/293).

A alternancia dáse tamén en sentido inverso: a forma habitual de *MS* é *aló* (17v), pero sen que *alá* desapareza de todo (3v); alterna con *aló* no mesmo anaco ou parte e coinciden en usos; os 3 de *alá* son de ‘dirección a’ co verbo *ir*, cos que concorren 7 de *aló*: «et foron *alá*» (f.12r) «foy logo *alá* [...] quando o soubo, foyse *alá* logo» (f.29r/v) / «yrã *alo* en rromaria» (f.18r); «quisera yr *alo* mais Galarō que sabia a treyçō diso: -Señor nō vaas *alo* ca nō he nada» (f.38r).

Son deste mesmo tipo (‘dirección a’ con *ir*) os únicos rexistros de *alá* e *aló* da *CI*: «nō quiso el que el *alo* fose [a Roma]» (6.2) / «et lle fezesen outra tanta onrra quanta os cardeas de Rroma faziã aos de Santiago, quando *ala* yã» (6.5).

A situación que ofrece a *CT* é peculiar, pois as formas en *alá* e *aló* aparecen case que con igual forza (50/56); nas de proximidade, en cambio, *acá* domina sobre *acó* (14/6). O contraste coa *HT* é claro, pois na parte galega desta tradución *alá* ocorre 53v e *aló* só 5v., por 6 de *acá* e 1 só de *acó*. Nos anacos coincidentes, as formas *aló* da *CT* son sistematicamente *alá* na *HT*; só escapa ao cambio un exemplo de ‘orixe’ con verbo de movemento: «Et foy gran maravilla cōmo Filomenjs d’*aló* podu vijr» (118). De feito, dos 5 exemplos de *aló* da *HT*, 4 son deste tipo, ata o punto de que a un *alá*

da *CT* («Et desde de *alá* partirō, perderō moytas gentes ata que chegarō a Troya» 110) corresponde *aló* na *HT* («Et des que *d'alo* partirō», p.118), e de que outro tamén con este uso vén a alternar cun *alá* de 'dirección a' con *ir* («eu sōo maravillado cōmo nē [per] qual maneyra ōme *ala* pode yr nē vñr *d'alo*», p.118). Con todo, non tódalas construcións de 'orixe' da *HT* aparecen expresadas mediante *aló*, pois hai tamén 3 exs de *alá*: «Et pouca sazō depoyz que se *d'ala* partirō» (p.359).

Nas formas de proximidade acontece outro tanto: os *acó* da *CT* son *acá* na *HT* nos anacos coincidentes, con só unha excepción de 'límite temporal' xa mencionada: «des que o mūdo foy feyto a *aco*» (*HT*: p.122):

Et por forza me cōvyña de fazer esto et vñr me *aca* (*HT*: p.185 / et v vñrme *acó*, *CT*: 203); et armadeuos en tal maneyra que se nos *aca* tornarmos, nō posamos dar en vos (*HT*: p.133 / se nos *acó* tornarmos, *CT*: 122).

Na *CT* *alá* e *aló* alternan ao longo de toda a obra, por veces no mesmo anaco, sen que no seu uso se perciba algunha diferenza de construción ou significado entre delas; todo apunta a que eran variantes formais e a que a dispoñibilidade de cada unha era igualmente alta para os falantes do territorio en que se xerou a tradución:

rrogarō a don Achilles et a don Patróculos que fossen *aló*. Et elles outorgárōno et forō *alá* (90); Et elles forō *alá* (33) / Et Pares foy *aló* aquel día (39); enujou o corpo del pera seu reyno, ca lle prazía moyto de jazer *aló* soterrado. Et *alá* ouuo muy boa sepultura et muyto honrrada, cōmo perteeçia a rrey (351).

Tamén *acá* e *acó* comparten usos na *CT*:

Et sse uosso señor outra uez *acó* enviar seu messageyro, çerto seia que nūca lle aló tornarā (21) / Et a uós preça moy pouco quen uos *acá* enviou (22); de ante nē de aquel tēpo a *acá*, nō o veu mays fremoso nehū home (45) / nūca, desde que o mūdo foy feyto a *acó*, foy tomado porto cō tan grā dāno (114).

É raro que documentos notariais coa mesma localización, datación e notario conteñan formas en *-á* e *-ó*, pero, como xa se examinou anteriormente, ambas aparecen en lugares iguais, ou non moi distanciados, e polos mesmos anos. Empréganse en contextos similares, de maneira que a súa maior ou menor proporción de uso non parece seguir patróns específicos de significado e/ou construción:

diso per lo dito juramento que nunca os *ala* vira yr (1417 Ribeiro de Avia, *MSCDR*: 454c) / diso por lo dito juramento que nunca os *alo* vira yr nin contribuyr con os outros trabutarios (1417 Ribeiro de Avia, *MSCDR*: 454c); por la medida por que pagaron des çinquenta et sesaenta annos *aaca* (1405 Mondoñedo, *CDMACM*: 133) /et que esto vira hussar des quaraenta annos *aaco* (1402 Abadín, *CDMACM*: 126).

En conclusión, os textos van desde uso exclusivo de *-á* ou *-ó*, a dominio moi amplo dunha delas ou a situación de certo equilibrio (*CT*). Tanto pola propia situación

de precariedade dunha das formas como pola coincidencia básica nos usos, a alternancia entre unha forma dominante e a minoritaria semella só formal, seguramente froito da coexistencia das dúas formas na fala, ben que desequilibrada a favor dunha delas. Esta coexistencia e uso en construcións iguais compróbase na súa copresenza mesmo nun único documento («et que os das ditas granjas que no yan a conçello de mirino et que yan *ala* os outros quando os chamauan a conçello, et os que morauan en as ditas granjas que non yan *alo*», 1417 Ribeiro de Avia, *MSCDR*: 454). A situación que presenta a *CT*, con documentación abundante e similar de *alá/aló*, non atribuíble, polo menos na totalidade, a diferenzas lingüísticas entre os tradutores, tampouco apunta a unha repartición de usos entre as dúas formas, visto que aparecen nos mesmos contextos e con referencia ao mesmo lugar; semellan ser, tamén neste texto, variantes formais libres, de modo que a forte presenza das dúas formas ben podería corresponder á súa vitalidade na fala da zona.

Conclusións

1. Nos textos documentais, con localización e datación, mais con relativa escaseza de representación dos adverbios *-ál/-ó*, non se aprecia unha distribución dialectal coma a de hoxe, con uso exclusivo de *-á* no sur e dominio de *-ó* no norte do territorio, acompañado de presenza importante de *alá* e algo menos de *acá*. Na Idade Media *acó* a *aló* son formas vizosas tamén no sur, ao tempo que o norte mostra igualmente *-á* a carón de *-ó*.

Nos datos de conxunto percíbese como no eixo temporal se pasa, a mediados do s. XIV, do predominio inicial de *acó* ao de *acá*; o ascenso de *alá* é máis serodio, pois ata o s. XV domina claramente *aló*. Agora ben, obsérvase así mesmo que *acá* cobrou forza primeiro no sur, competindo con *acó*, desde máis cedo, xa a fins do XIII, de forma que o sistema contou coas dominantes *aló/acá* ata entrado o s. XV (cfr. área do curso medio do Miño). No norte, en cambio, *acá* seguiu as pautas de ascenso temporal de *alá*.

2. Os textos non documentais van en dirección contraria aos documentais, pois así como nestes chega a dominar *-ó* (*aló* 71,5%, *acó* 53,2%), naqueles *-ó* ocupa un ámbito de uso moi reducido: *aló* 17,2%, *acó* 13,8%. A lingua poética e formal da *LP*, a pesar da diversidade de orixe e temporal dos autores, apenas conta con *aló* (5v) e carece de *acó*; por outro lado, incorpora *lá* a carón de *alá* (20/76) e *cá* a par de *acá* (10/16). Coa lírica profana coincide a relixiosa, pois as *CSM* (da segunda metade do XIII) teñen tamén *lá*, carecen de *acó* e só aparece 2v *aló* (*alá* 96v).

Noutros textos non documentais de orixe non establecida, tales a *HT* e a *XH*, hai resultados dispares, pero non afastados dos da lírica. Na *XH* (primeiro cuartel do XIV) mesmo sorprende o dominio absoluto de *alá* e *acá*, que son formas dominantes na *HT* (53 e 6, fronte a 5 *aló* e 1 *acó*).

Os textos non documentais de orixe relativamente segura dan resultados que complementan e son contrapunto dos documentais. Na *CXG* (1295-1312, área tudense) aparece *aló* en menos da décima parte (8,5%), pero *acó* pasa dun cuarto dos usos (28,3%); a *CT* (contorna de Pontedeume) ofrece maior presenza de *-ó*, con *aló* mesmo por enriba de *alá* (56/50), pero con *acá* dobrando a *acó* (14/6); nos *MS* (espazo compostelán), sen formas de proximidade, o dominio de *aló* é amplísimo (85%).

Estes textos deixan ver, ademais, como dentro dunha mesma área hai tendencias ou preferencias particulares. Percíbese no uso de *acá/acó* da *CXG*, pois a segunda das tres mans da *TCG* (7 *acó* / 2 *acá*) inverte a relación xeral (primeira man 0/6, terceira man 2/7, *TCC* 2/10, *TCF* 2/13), en tanto que a presenza de *aló* é sempre escasa e similar nas distintas partes. Constátase tamén na *CT*, coa variedade de Fernán Martís ben distinguida, pois é o único que emprega *acó* (6v, por 10 *acá*), sobre todo na súa primeira parte; ademais, na parte de Fernán Martís *aló* dobra en usos a *alá* (32/14), mentres que no resto só hai *aló* (6v) entre as dúas partes de Fernán Martís e logo é *alá* a que dobra a *aló* (18/36). Estas tendencias diverxentes dentro dunha área espacial poden observarse noutras obras, como a *HT*, que concentra os escasos usos de *-ó* en dúas partes, ou *MS*, que coloca os 3 únicos *alá* nos fascículos 1 e 2, pertencentes á mesma man.

3. Tanto pola habitual situación de precariedade dunha das formas nos textos como pola coincidencia básica nos usos, a alternancia *-ál/-ó* semella ser só formal, seguramente froito da coexistencia das dúas formas na fala, quizais cunha dominante e outra máis minoritaria. Ao observador actual preséntanse como variantes formais libres desde o punto de vista do significado e das contrucións, condicionadas, iso si, pola súa situación específica no territorio nun momento histórico determinado.

Alá e *aló* teñen un comportamento similar tanto no relativo aos tipos de construcións coma respecto das súas frecuencias globais. Domina sobre todo a 'dirección a' con verbos de movemento, particularmente con *ir* (*alá* 63,1%, *aló* 75%), pero a 'situación' tamén ten representación alta (*alá* 27%, *aló* 17,3%); estes mesmos datos poñen de manifesto a lixeira tendencia xeral de *aló* a subir en uso na construción de 'dirección a' e a baixar na de 'lugar onde'.

Acá e *acó* concentran menos os seus usos na 'dirección a' con verbos de movemento, agora sobre todo con *vir*, e na 'situación', e ademais ámbalas construcións están porcentualmente bastante equilibradas (33,5% e 29,8% *acá*, 18% e 11,5% *acó*).

O máis destacable é o uso alto de *acá*, e particularmente de *acó*, na construción ‘límite de extensión (temporal, moito menos espacial)’, que domina sobre maneira nos textos documentais, facendo que as porcentaxes destes difiran moito das que presentan os textos non documentais.

Siglas empregadas

- B* = *Cancioneiro da Biblioteca Nacional (Colocci-Brancutti) Cod. 10991*. Biblioteca Nacional, 1982.
- CDMACM* = Cal Pardo, Enrique (ed.) (1999): *Colección diplomática medieval do Arquivo da Catedral de Mondoñedo. Transcripción íntegra dos documentos*. Santiago de Compostela: Consello da Cultura Galega.
- CDMM* = Lorenzo, Ramón / M^a Carmen Pérez González: *Colección diplomática medieval do mosteiro de Montederramo*. Santiago de Compostela (no prelo).
- CDMO* = Romani Martínez, Miguel et alii (1989-93): *La colección diplomática de Santa María de Oseira (1025-1310)*. Santiago de Compostela: Tórculo Edicións.
- CI* = Souto Cabo, José Antonio (2001): *Crónica de Santa María de Íria*. Santiago: Cabido da S.A.M.I. Catedral / Seminario de Estudos Galegos / Edicións do Castro.
- CMO* = Lorenzo, Ramón / M^a Carmen Pérez González: *Colección diplomática medieval do mosteiro de Oia* (en preparación).
- CSM* = Mettmann, Walter (1959-72): *Cantigas de Santa Maria*. Coimbra: Acta Universitatis Conimbricensis [reed. Vigo: Xerais, 1981].
- CSMr* = Rúbricas das Cantigas de Santa María. Vid. *CSM*.
- CT* = Lorenzo, Ramón (1985): *Crónica Troiana*. A Coruña: Fundación Pedro Barrié de la Maza.
- CXG* = Lorenzo, Ramón (1975-77): *La traducción gallega de la Crónica General y de la Crónica de Castilla*. Orense: Instituto de Estudios Orensanos “Padre Feijoo” [comprende *TCG, TCC, TCF, Apéndices* e ms *A₁*].
- DOC* = conxunto de textos documentais reunidos.
- FCR* = Cintra, Luís Felipe Lindley (1959): *A linguagem dos Foros de Castelo Rodrigo: contribuição para o estudo do leonês e do galego-português do séc. XIII*. Lisboa: Centro de Estudos Filológicos.
- HGPg* = Maia, Clarinda de Azevedo (1986): *História do galego-português. Estado linguístico da Galiza e do Noroeste de Portugal desde o século XIII ao século XVI (com referência à situação do galego moderno)*. Coimbra: Instituto Nacional de Investigação Científica.

- HT* = Parker, Kelvin M. (1975): *Historia Troyana*. Santiago: Instituto “Padre Sarmiento” [Incorpora as correccións de R. Lorenzo (*Verba* 9, 1982, 253-290)].
- LNAP* = Tato Plaza, Fernando Rafael (1999): *Libro de notas de Álvaro Pérez, notario da Terra de Rianxo e Postmarcos*. Santiago de Compostela: Consello da Cultura Galega.
- LP* = Brea, Mercedes (coord.) (1996): *Lírica profana galego-portuguesa. Corpus completo das cantigas medievais, con estudio biográfico, análise retórica e bibliográfica específica*. Santiago de Compostela: Centro de Investigacións Lingüísticas e Literarias “Ramón Piñeiro”.
- LT* = Pensado, José Luis (1962): *Fragmento de un “Livro de Tristán” galaico-portugués*. Santiago: Instituto Padre Sarmiento de Estudos Gallegos.
- MPR* = Duro Peña, Emilio (1972): *El Monasterio de S. Pedro de Rocas y su colección documental*. Ourense: Instituto de Estudos Orensanos “Padre Feijóo”.
- MS* = Lorenzo, Ramón (2004): *Miragres de Santiago*. [Valencia]: Scriptorium Ediciones Limitadas.
- ms A₁ = Manuscrito 2497. Vid. *CXG*.
- MSCDR* = Lucas Álvarez, Manuel / Pedro Lucas Domínguez (1996): *El monasterio de San Clodio do Ribeiro en la Edad Media: estudio y documentos*. Sada / A Coruña: Edicións do Castro.
- OMOM* = Graña Cid, M^a del Mar (1990): *Las órdenes mendicantes en el obispado de Mondoñedo. El convento de San Martín de Villaoriente (1374-1500)*. Separata de *Estudios Mindonienses*.
- RLP* = Lagares, Xoán Carlos (2000): *E por esto fez este cantar. Sobre as rúbricas explicativas dos cancioneiros profanos galego-portugueses*. Santiago de Compostela: Laidvento.
- ROT* = Portela Silva, Ermelindo (1976): *La región del obispado de Tuy en los siglos XII a XV. Una sociedad en expansión y en la crisis*. Santiago: El Eco Franciscano.
- SVP*: Lucas Álvarez, Manuel / Pedro Lucas Domínguez (1996): *El priorato benedictino de san Vicenzo de Pombeiro y su colección diplomática en la Alta Edad Media*. Sada / A Coruña: Edicións do Castro.
- TCC* = Tradución da *Crónica de Castilla*. Vid. *CXG*.
- TCF* = Tradución da *Crónica particular de san Fernando*. Vid. *CXG*.
- TCG* = Tradución da *Crónica General*. Vid. *CXG*.
- V* = *Cancioneiro portugués da Biblioteca Vaticana (cód. 4803)*. Lisboa: Centro de Estudos Filológicos, 1973.
- VFD* = Ferro Couselo, Xesús (1967): *A vida e a fala dos devanceiros. Escolma de documentos en galego dos séculos XIII ao XVI*. Vigo: Galaxia.

XH = Martínez López, Ramón (1963): *General Estoria. Versión gallega del siglo XIV. Ms. O.I.1. del Escorial*. Oviedo: Publicacións de Archivum [Incorporar as correccións de R. Lorenzo / X. L. Couceiro (1999), en Álvarez/Vilavedra (eds.), 1, 595-627 e en Couceiro *et alii* (eds.), 2, 209-233].

Referencias bibliográficas e fontes

- ALGa = García, Constantino / Antón Santamarina (drs.) (1990-): *Atlas Lingüístico Galego*, A Coruña: Fundación “Pedro Barrié de la Maza”/ Instituto da Lingua Galega, vols. I-V [I: 1990; II: 1995; III: 1999; IV: 2003; V: 2005].
- ÁLVAREZ CASTRILLÓN, José A. (2001): *Los Oscos en los siglos X-XIII*. Oviedo: Ayto. de Santa Eulalia de Oscos.
- ÁLVAREZ, Rosario / Xosé XOVE (1998): “Lingua e variación dialectal na *Crónica Xeral Galega*”, en D. Kremer (ed.): *Homenaxe a Ramón Lorenzo*. Vigo: Galaxia: I, 29-58.
- ÁLVAREZ, Rosario / Xosé XOVE (2008): “Os adverbios *alá/aló, acá/acó*. Unha perspectiva dialectal”, en M. Brea / F. Fernández Rei / X. L. Regueira (eds.): *Cada palabra pesaba, cada palabra medía. Homenaxe a Antón Santamarina*. Santiago de Compostela: USC (no prelo).
- BARREIRO GARCÍA, M^a Carmen (1995): *A documentación notarial do concello de Noia (ss. XIV-XVI). Lectura, edición e léxico*. Tese de doutoramento. Univ. de Santiago de Compostela.
- BOULLÓN AGRELO, Ana Isabel / Henrique MONTEAGUDO (2008): *De uerbo a uerbo. Documentos en galego anteriores a 1260*. Anexo de *Verba*. Santiago de Compostela: Universidade de Santiago de Compostela.
- BUGARÍN LÓPEZ, María Xesús (2007): *O galego fundamental: diccionario de frecuencias*. A Coruña: Fundación Pedro Barrié de la Maza.
- ENRÍQUEZ PARADELA, M^a Carmen (1987): *Colección diplomática del monasterio y convento de Santo Domingo de Ribadavia*. Anexo 8 de *Boletín Auriense*. Ourense: Museo Arqueolóxico Provincial.
- GÓMEZ CLEMENTE, Xosé María (2001): *O manuscrito 7455 da Biblioteca Nacional de Madrid “Miragres de Santiago”*. Tese de doutoramento. Univ. de Santiago de Compostela.
- GONZÁLEZ GARCÉS, Miguel (1987): *Historia de La Coruña. Edad Media*. A Coruña: Caixa Galicia.
- LAMAS CARBALLO, Adela (1984): *Edición dos documentos do Espital dos Pobres da vila de Muros*. Tese de licenciatura. Universidade de Santiago.

- LÓPEZ CARREIRA, Anselmo (2007): *Fragmentos de notarios (Ourense, séculos XIV-XVI)*. Santiago de Compostela: Consello da Cultura Galega.
- LORENZO, Ramón (1985): *Crónica Troiana*. A Coruña: Fundación Barrié de la Maza.
- LORENZO, Ramón / M^a Carmen PÉREZ GONZÁLEZ: *Colección diplomática medieval do mosteiro de Montederramo*. Santiago (no prelo).
- LORENZO, Ramón / M^a Carmen PÉREZ GONZÁLEZ: *Colección diplomática medieval do mosteiro de Oia* (en preparación).
- MAURE RIVAS, Xulián (1998): *Para unha escriptoloxía do galego. Edición e estudo escriptolóxico do Tombo do hospital dos pobres de Tui (1436-1490)*. Tese de Doutoramento. Univ. de Santiago de Compostela.
- PORTELA SILVA, María José (1998): *Documentos da catedral de Lugo. Século XV*. Santiago de Compostela: Consello da Cultura Galega.
- PORTELA SILVA, María José (2007): *Documentos da catedral de Lugo. Século XIV*. Santiago de Compostela: Consello da Cultura Galega.
- RODRÍGUEZ PARADA, Raquel (2007): *Documentos en galego do século XV. Edición crítica, estudo léxico e onomástico de documentos notariais en galego do século xv do AHDS*. Tese de licenciatura. Santiago de Compostela: Facultade de Filoloxía.
- TMILG = VARELA BARREIRO, Francisco Xavier (dir.): *Tesouro medieval informatizado da lingua galega*, Santiago de Compostela: Instituto da Lingua Galega [<http://corpus.cirp.es/tmilg/>, consulta en 2007-08].
- VAQUERO DÍAZ, M^a Beatriz (1999): “Fontes documentais para o estudo do mosteiro de santa María de Acibeiro do Arquivo da Catedral de Ourense”, en *IX Centenario de la fundación del Cister. II Congreso Internacional sobre el Cister en Galicia y Portugal. Actas. Ourense, 1998*. Zamora: Montecasino, II, 951-994.