



Automóbil — Senderismo — Bicicleta — Castro — Mina

RUTAS

- Automóbil** Inicio: Castro de Vilar Fin: Castro de Aló Abaixo Distancia: 113Km
- Bicicleta** Inicio: Seoane Fin: Seoane Distancia: 36,5km Dificultade: media-baixa
- Senderismo Sur** Inicio: Castro de Vilar Fin: Castro de Sobredo Distancia: 31km Dificultade: Extrema
- Senderismo Leste** Inicio: Castro de Aló Abaixo Fin: Ferramulín Distancia: 16,8-22km Dificultade: baixa
- Senderismo Centro-Leste** Inicio: Romeor Fin: Romeor Distancia: 14,2Km Dificultade: media-baixa
- Senderismo Centro-Oeste** Inicio: Mina da Toca Fin: Mina da Toca Distancia: 14,7Km Dificultade: media-baixa

OFICINA DE INFORMACIÓN & EXPOSICIÓN

C/ Deputación s/s 25325 Folgoso do Courel Tel./Fax: 982 433 052

E-mail: info@castroseminasdocourel.es

CASA DO CONCELLO

C/ Deputación s/s 25325 Folgoso do Courel Tel./Fax: 982 433 001

GARDA CIVIL

C/ Río Lor 27324 Tel. 982 433 083

CENTRO DE SAÚDE FOLGOSO DO COUREL

C/ Deputación s/s 25325 Folgoso do Courel Tel./Fax: 982 433 001

CENTRO DE SAÚDE SEOANE DO COUREL

C/ Uxío Novoneyra 27324 Tel. 982 433 090

FARMACIA

C/ Deputación s/s 25325 Folgoso do Courel Tel./Fax: 982 433 102



<http://www.castroseminasdocourel.es>

CASTROS E MINAS DO COUREL





Castro de Vilar

Xacemento fortificado situado nun esporón que se alza cen metros sobre o val do Lor. Soamente é accesible polo sur, onde ten 4 foxos defensivos e un muro. O perímetro está asegurado por varios muros de contención, situándose no interior a zona habitable.



Castro de Pena do Castro

Castro moi fortificado situado nun macizo rochoso. Está defendido por 5 foxos, o principal de grandes dimensións. Tamén hai restos das murallas que o bordean e dunha torre. No recinto interior hai restos visibles dunha casa e contaba con varias terrazas interiores.



Castro de Seceda

Xacemento fortificado mediante foxos ao sur e norte, e mediante parapetos no leste e no oeste. O espazo habitable do interior está dividido en 5 zonas mediante terrazas. No exterior existen pequenos aterraxamentos que circundan a parte interna.



Castro de Sobredo

Situado a gran altitude nun esporón está altamente fortificado mediante un foxo de mais de 100 metros de lonxitude, 17 de profundidade e unha anchura de 20 metros. O espazo habitable divídese en varias terrazas onde se documentan 15 vivendas.



Castro de Foz

Xacemento fortificado mediante 6 foxos e un muro cunha torre de grandes dimensións. Na zona de habitabilidade so se conservan restos dos aterraxamentos, xa que o material do castro foi reutilizado para a construción de alvarizas.



Castro de Miraz

Xacemento fortificado de pequenas dimensións. No punto de acceso gran parte dos foxos defensivos foron removidos para a construción dunha pista. Ao redor do castro hai varios aterraxamentos de carácter defensivo.



Cotorro do Castro

Xacemento fortificado de grandes dimensións, situado no Alto de Leguelas. Conta cun aterraxamento principal onde está a zona de habitabilidade e os muros principal. Os outros dous de maior tamaño non teñen un uso definido. Está moi alterado pola trazado de varias pistas.



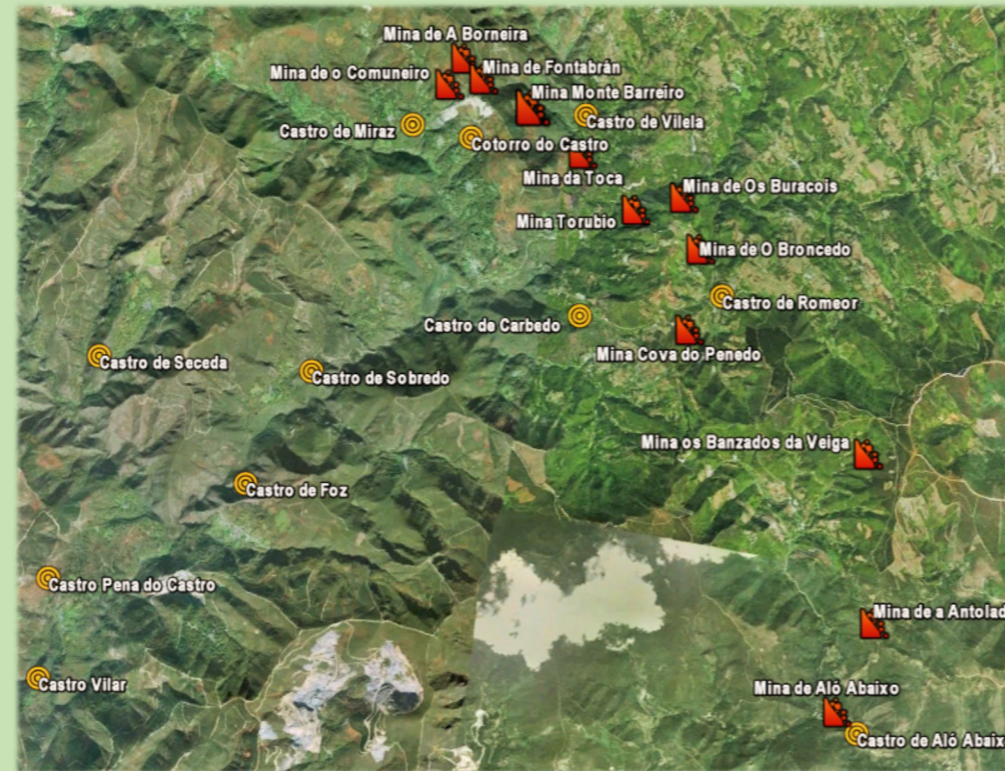
Castro de Vilela

Xacemento castrexo formado por un recinto principal precedido por un antecastro ao que se accede pasando entre varios foxos de pequeno tamaño. Na parte oposta os foxos deixan lugar a terrazas defensivas que delimitan o castro.



Castro de Romeor

Xacemento fortificado de pequenas dimensións, cun foxo principal na zona de entrada detrás do que se sitúan varios parapetos que dan acceso a unha reducida zona de habitabilidade. Na cara oposta hai varios muros de contención que tamén teñen función defensiva.



CASTRO MINA

Castro de Carbedo



Xacemento fortificado que polo seu alto valor estratéxico foi reutilizado ao longo do tempo, conservándose principalmente os restos dunha torre medieval, situada na parte interior do castro, sobre o foxo defensivo.

Mina da Toca

Mina de grandes dimensións, 675 metros de longo por 90 de ancho, cun movemento de terras de 800 decámetros cúbicos. Esta é a mostra máis clara do sistema de explotación aurífera de *arrugia*. Consérvanse canles e depósitos na parte alta, situada ao Noroeste.



Castro e mina de Aló Abaixo



Xacementos situado nun pequeno esporón do río Selmo, do sistema defensivo so se conserva un pequeno foxo ao oeste. No interior consérvanse pequenos muros das vivendas e das terrazas. Xusto diante da entrada se encontra a explotación aurífera do mesmo nome, vinculada ao castro. Consta dun corte de explotación principal e de dous secundarios.

Mina Torubio

Explotación mineira de grandes dimensións, ata 900 metros de longo e 360 de ancho, cun movemento de terras de 1600 decámetros cúbicos. Orientada Nordeste-Suroeste, a parte superior chegan varias canles de auga e conserva-se parte do muro dun depósito.



Mina de O Comuneiro

Mina de tamaño pequeno, de 90 metros de longo e 40 de ancho, situada no Monte das Lamas con orientación Norte-Sur. As canles de auga sitúanse ao norte e a zona de escorras ao sur.



Mina de A Borneira

Complexo mineiro formado por dúas cortas de extracción principais e varias de reducido tamaño. Está situada no Monte das Lampas e ten en unha orientación Noroeste-Sueste. A parte inferior está cortada en dúas ocasións polo trazado dunha pista.



Mina de Fontabrán

Pequena explotación mineira de apenas 50 metros de longo. A auga necesaria proviña dunha fonte situada a escasa distancia da explotación e as canalizacións de auga, de pouca lonxitude, desapareceron pola construción dunha pista.



Mina de Monte Barreiro

Mina de tamaño medio, de 250 metros de longo e 70 de ancho, situada no Monte Barreiro con orientación Norte-Sur. A única canle de auga ven dunha fonte ao norte, e a zona de escorras ao sur. Calcúlase un movemento de terras de 150 decámetros cúbicos.



Mina os Banzados da Veiga

Mina de extracción de mineral de ferro situada na cara oeste do Monte do Cereixido. Explotouse de tres formas diferentes: a ceo aberto, galerías e cortas.



Mina de Os Buracois

Pequeno xacemento mineiro que consta de dúas cortas de 90 metros de longo e 15 de ancho, con orientación Leste-Oeste. Están situadas entre as varias capas de rochas. Usáronse as mesmas canles de auga que para a mina de Torubio.



Mina de O Broncedo

Mina de pequeno tamaño, con forma de V e 100 metros de longo, cunha apertura de 40 metros na parte inferior. Orientada de Sur a Norte, a canles de auga son as mesmas que para a mina de Torubio.



Mina Cova do Penedo

Estrutura mineira auxiliar das minas de Torubio, Os Buracois e O Broncedo. Consiste nun túnel realizado nun saínte rochoso do Alto de Campelo, que une as canles de auga de ambas caras do monte.



Mina de A Antolada

Mina de cobre situada na cara oeste do Monte de Cruces. Consiste nunha serie de foios de dos metros de profundidade que seguen as vetas de mineral que se atopan entre as capas de rocha dura.

