

## **EFFECTO SOBRE O PATRIMONIO NETO DAS EMPRESAS GALEGAS DA NOVA CONTABILIZACIÓN DOS GASTOS AMORTIZABLES**

FERNANDO RUIZ LAMAS / MERCEDES TEIJEIRO ÁLVAREZ  
Universidade da Coruña

*Recibido:* 27 de abril de 2009

*Aceptado:* 6 de novembro de 2009

---

**Resumo:** Os apartados de gastos de establecemento e de gastos por distribuír en varios exercicios desaparecen do activo do balance no novo Plan xeral de contabilidade (PXC), xa que non cumpren coa definición de activo recollida no "Marco conceptual da contabilidade". Neste traballo preténdese analizar o peso relativo destas partidas previo á data de transición ao novo PXC, así como o impacto do axuste dos gastos de establecemento sobre a solidez patrimonial das empresas galegas en función dos diferentes sectores de actividade.

**Palabras clave:** Gastos de establecemento / Gastos amortizables / Reforma contable española.

### **EFFECT OF NEW DEFERRED COSTS ACCOUNTING ON GALICIAN COMPANIES EQUITY**

**Abstract:** According to the new accounting regulation in Spain, start-up and other deferred costs are no longer recognized in the balance sheet, since they do not accomplish the definition of assets included in the conceptual framework of accounting. In this work we intend to measure the relative weight of those items prior to the date of transition to the new regulation. We intend, as well, to analyse the impact of this adjustment on the equity of the Galician companies, attending their industrial sector.

**Keywords:** Start-up costs / Deferred costs / New Spanish accounting.

---

## **1. INTRODUCCIÓN**

No presente traballo tratamos de analizar o impacto da transición ao novo Plan xeral de contabilidade (en diante PXC) como consecuencia da desaparición do activo do balance dos gastos amortizables, dado que estas partidas non cumpren coa definición de activo recollida na primeira parte do PXC –o “Marco conceptual da contabilidade”–. Séguese así o criterio establecido nas *Normas internacionais de información financeira* (IASB, 2007).

Centrámonos en analizar o posible efecto sobre a solidez patrimonial das compañías como consecuencia do axuste contra reservas dos gastos de establecemento á data de transición ao novo PXC, xa que puido darse o caso de que certas empresas, consonte ao establecido no artigo 163 do Texto refundido da lei de sociedades anónimas (TRLSA), entrasen en causa de redución obrigatoria do seu capital social, se o seu patrimonio neto quedase por baixo das dúas terceiras partes da cifra do capital durante un ano. Podería ata chegarse a unha situación de disolución se procedese aplicar o artigo 260 dese mesmo texto legal, se o patrimonio neto quedase por baixo da metade do capital.

No estudo tratamos de contrastar a hipótese de se a pertenza a un determinado sector de actividade pode favorecer o feito anteriormente exposto. Logo de controlar posibles diferenzas causadas pola idade da empresa ou pola política contable de activación de gastos amortizables seguida por empresas auditadas e non auditadas, atópanse diferenzas entre sectores na relación entre o patrimonio neto axustado ao novo PXC e o capital social, pero non ten influencia o peso relativo dos gastos de establecemento á data da transición.

## 2. OS GASTOS AMORTIZABLES NA TRANSICIÓN AO NOVO PXC

Na definición da Asociación Española de Administración de Empresas (AECA, 1991, pp. 28-29), os gastos amortizables considéranse activos intanxibles que non representan dereitos contra terceiros, recoñecidos logo dunha transacción económica, que capacitan á empresa para producir ingresos nun futuro maior de un ano, normalmente intransferibles a terceiros pola súa vinculación co conxunto do negocio da empresa.

No PXC do ano 1990 os gastos amortizables dividíanse en gastos de establecemento e en gastos por distribuír en varios exercicios. A diferenza do criterio da AECA, os gastos de investigación e desenvolvemento quedan fóra desta categoría, posto que se consideran inmovilizados inmateriais.

Os gastos de establecemento incluían os gastos de constitución, os gastos por ampliación de capital e os gastos de primeiro establecemento. Os dous primeiros defínense como aqueles de natureza xurídico-formal necesarios para a constitución ou a para a ampliación de capital dunha empresa. Os gastos de primeiro establecemento son os que se precisen ata o inicio da actividade produtiva da empresa, na súa posta en marcha ou por causa de novas ampliacións de capacidade.

Os gastos por distribuír en varios exercicios comprendían os gastos de formalización de débedas e os gastos por intereses diferidos. Os primeiros teñen natureza similar aos gastos de ampliación de capital, pero clasifícanse como gastos por distribuír por ter un período obxectivo e definido de imputación á conta de perdas e ganancias: a duración da débeda. O mesmo ocorre cos gastos por intereses diferidos, que mostran a diferenza entre o valor do reembolso e a cantidade recibida na data de inicio do contrato de financiamento. Porén, a imputación a varios exercicios dos gastos de formalización de débedas era voluntaria, podendo a empresa levar o gasto directamente á conta de perdas e ganancias<sup>1</sup>. En todo caso, o gasto clasifícase como financeiro.

Pola súa parte, os gastos de establecemento non teñen *a priori* un período definido de imputación do gasto ao resultado, polo que a norma de valoración 6<sup>a</sup> do vello PXC dispoñía a súa amortización sistemática nun prazo non superior a cinco

---

<sup>1</sup> As motivacións para esta elección contable quedan fóra do ámbito deste traballo. Un resumo dos estudos sobre este campo e das liñas de investigación abertas pódese atopar en Fields e outros (2001).

anos, o que non impide tampouco a súa imputación directa a gastos do exercicio. A incerteza en canto á súa contribución á xeración de ingresos levaba a que, de acordo coa antiga redacción do artigo 194 do TRLSA, a parte non amortizada tería que ser cuberta con reservas para que a sociedade puidese repartir dividendos. Fronte ao disposto para os gastos por distribuír en varios exercicios, a amortización de gastos de establecemento presentábase dentro do resultado de explotación.

No novo PXC os gastos amortizables non acadan a definición e requisitos para o recoñecemento como activos. En concreto, non se cumpren os requisitos adicionais esixidos para os activos intangibles:

- a) Ser separables, é dicir, susceptibles de ser separados da empresa e vendidos, cedidos, entregados para a súa explotación, alugados ou intercambiados, ou
- b) Xurdir de dereitos legais ou contractuais aínda que eses dereitos non sexan transferibles nin separables da empresa ou doutros dereitos e obrigas.

Estes requisitos pretenden, en última instancia, asegurar a recuperación do investimento; presúmese dita recuperación polos réditos futuros vinculados á súa venda ou aos dereitos legais ou contractuais aos que veñen relacionados (Samuelson, 1992, p. 239).

Así, no número 4 da norma de rexistro e valoración 9<sup>a</sup> do novo PXC – “Instrumentos financeiros”–, en sintonía co establecido nos parágrafos 37 e 38 da NIC 32 (IASB, 2007, p. 1374), os gastos de constitución e de ampliación de capital considéranse como menores achegas de fondos propios efectuadas polos propietarios, e contabilízanse directamente con cargo a reservas, excepto os gastos dunha emisión anulada<sup>2</sup>.

Polo que respecta aos gastos de primeiro establecemento, a salvo de que nalgúns casos se poidan activar como maior custo inicial do inmovilizado, contabilízanse como gasto na conta de perdas e ganancias do exercicio no que se producen, solución coincidente co establecido no parágrafo 69 da NIC 38 (IASB, 2007, p. 1714)<sup>3</sup>.

Á data de aplicación por primeira vez do novo PXC procedeu, polo tanto, axustar contra reservas o saldo non amortizado de gastos de establecemento, sen prexuízo de recoñecer o efecto impositivo do dito axuste como consecuencia do seu carácter de gasto deducible na liquidación do imposto sobre a renda das sociedades.

Polo que respecta aos gastos por distribuír en varios exercicios, tanto os gastos de formalización de débedas coma os gastos por intereses diferidos pasan a formar

---

<sup>2</sup> Sobre as condicións para que os custos relacionados coa emisión de accións sexan imputados directamente a reservas, e non como gasto na conta de perdas e ganancias, véxase KPMG (2007, pp. 570-571).

<sup>3</sup> A actual corrente normativa de non permitir a activación dos gastos de primeiro establecemento comeza na segunda metade da década dos anos noventa do pasado século nos EE.UU., cando se revisa o concepto de activo intangible desde o punto de vista do balance e a súa incerteza na procura de réditos futuros, o que prevalece sobre o rexistro de gastos con incidencia sobre varios anos (McDonald e Noll, 1998).

parte da valoración a custo amortizado do pasivo financeiro, é dicir, as débedas; por exemplo, nun arrendamento financeiro non inclúen os intereses implícitos aínda non rexistrados como gasto na conta de perdas e ganancias (Mora, 2004, p. 65). Na transición ao novo PXC axústanse, polo tanto, contra o valor de reembolso das débedas ás que se refiren, sen afectar o patrimonio neto<sup>4</sup>.

Aínda non previstos no vello PXC, moitas empresas teñen informado nas súas memorias da presentación no activo “doutros gastos amortizables” diferentes dos gastos de primeiro establecemento. Trátase de partidas que deberían ter sido imputadas a gastos do exercicio, pero que nunha mala praxe contable son rexistradas no activo. A AECA (1991, pp. 60-64) identifica como tales os gastos de investigación de mercado, os gastos de promoción e de publicidade, os gastos de reestruturación ou os de formación do persoal. No novo PXC estes activos, obviamente, deixan claramente de selo, e teñen que axustar o seu saldo contra reservas.

### **3. DESEÑO DA INVESTIGACIÓN**

No presente traballo preténdese facer unha análise empírica do peso relativo dos gastos amortizables nos balances das empresas galegas e do efecto sobre o patrimonio neto dos correspondentes axustes contra reservas derivados da primeira aplicación do PXC.

#### **3.1. SELECCIÓN DA MOSTRA**

Para o noso estudo, seleccionáronse por medio da base de datos SABI (Sistema de Análise de Balances Ibéricos) os informes financeiros correspondentes a empresas domiciliadas na Comunidade Autónoma de Galicia con datos publicados para o ano 2006 –o último dispoñible–, tomado como mellor aproximación aos saldos a presentar na data de transición ao novo PXC, a partir do 1 de xaneiro de 2008.

Seleccionáronse, en primeiro lugar, as empresas que presentaban un formato normal de balance de situación, cun total de 1.516 observacións. Extraéronse, ademais, empresas que presentaban un balance abreviado e cuxos ingresos de explotación superaban os 2 millóns de euros, de xeito que se alcanzaron 2.838 observacións máis. Fixouse esta cifra por coincidir co importe neto da cifra anual de negocios que se toma como un dos límites que definen ás microempresas, incluídos no Real decreto 1515/2007, de 16 de novembro, polo que se aproba o Plan xeral de contabilidade de pequenas e medianas empresas, e os criterios contables específicos para microempresas. Non se partiu do importe neto da cifra anual de negocios por non atoparse dispoñible este dato nun gran número de empresas.

---

<sup>4</sup> Para un estudo máis exhaustivo dos axustes que realizar á data da transición ao novo PXC, véxase Trujillano (2008).

Unha vez eliminados os casos nos que non se dispoñía de datos para os gastos de establecemento, e eliminadas tamén as empresas con fondos propios negativos, a mostra reduciuse a 1.134 observacións, das cales 356 correspondían a empresas que presentaban un balance normal e 778 a empresas que presentaban balance abreviado.

### **3.2. HIPÓTESES**

Pretendemos contrastar a hipótese de se a pertenza a un determinado sector de actividade pode explicar un maior peso relativo dos gastos de establecemento e, como consecuencia, un maior efecto do axuste sobre o patrimonio neto á data de transición ao novo PXC, o que podería levar incluso a situacións de redución obrigatoria de capital ou de disolución.

O peso relativo dos gastos de establecemento puidera ser sensible ao sector de actividade da empresa, sobre todo no que respecta aos gastos de primeiro establecemento relacionados cun maior ou cun menor uso intensivo de bens de capital e coa taxa de crecemento dos novos investimentos. Así, a mostra segmentouse en cinco grupos. En primeiro lugar, partiuse do primeiro dígito da Clasificación Nacional de Actividades Económicas (CNAE) para, a continuación, realizar a seguinte agregación:

- 1) Sector agroalimentario (díxitos 0 e 1).
- 2) Outras industrias (díxitos 2 e 3).
- 3) Enerxía (dígito 4).
- 4) Comercio (dígito 5).
- 5) Servizos (díxitos 6 a 9).

Antes de analizar a influencia do sector nas consecuencias sobre a adaptación ao novo PXC dos gastos amortizables, tendo en conta o límite máximo de cinco anos da amortización dos gastos de establecemento, ten sentido controlar posibles efectos derivados da idade da empresa. Para iso, comprobamos se existía ou non unha relación inversa entre o número de anos que a empresa levaba en funcionamento e o peso relativo dos gastos amortizables no seu balance. A mostra dividiuse en dous grupos: un para as empresas con cinco anos ou menos de vida e outro con empresas con máis de cinco anos de vida a 31 de decembro de 2006.

Por último, a análise sectorial podería verse alterada pola práctica de activar como “outros gastos amortizables” o que en realidade deberían ser gastos do período. Para iso, controláronse posibles diferenzas das ratios entre empresas auditadas e non auditadas, identificando as primeiras na base de datos SABI como as que presentaban contas normais, fronte ao resto da mostra, que presentaría contas abreviadas. A hipótese de partida é que, de existir tales prácticas de activación indebida de

gastos amortizables, evidenciaríase un maior peso relativo de tales gastos nas empresas non auditadas.

### 3.3. DEFINICIÓN DE VARIABLES

Para os efectos de describir o peso relativo dos gastos amortizables e o efecto sobre o patrimonio neto da transición ao novo PXC polo axuste dos gastos de establecemento, partindo dos datos da mostra, determinouse para cada empresa o valor das seguintes ratios:

– *GESTA06*: Cociente de gastos de establecemento sobre o activo total para o ano 2006.

*GASTA06*: Gastos amortizables sobre o activo total para o ano 2006, considerando os gastos amortizables como a suma dos gastos de establecemento e os gastos por distribuír en varios exercicios.

– *PNAICA06*: Patrimonio neto axustado polos gastos de establecemento sobre o capital social para o ano 2006.

Na última das ratios, o patrimonio neto das empresas da mostra, definido nos termos establecidos no novo PXC, baseouse no seguinte cálculo:

$$\begin{array}{l}
 + \text{ Fondos propios} \\
 - \text{ Accionistas, desembolsos non esixidos} \\
 - \text{ Accións propias no longo prazo} \\
 - \text{ Accións propias no curto prazo} \\
 + \text{ Ingresos por distribuír en varios exercicios } \times (1-0,3)^* \\
 \hline
 = \text{ Patrimonio neto sen axustar polos gastos de establecemento (PN)} \\
 - \text{ Gastos de establecemento } \times (1-0,3)^* \\
 \hline
 = \text{ Patrimonio neto axustado polos gastos de establecemento (PNAI)}
 \end{array}$$

\*Neto do efecto impositivo para un tipo de gravame do imposto de sociedades do 30%.

### 3.4. METODOLOXÍA

Comezamos cun estudo descritivo do peso relativo dos gastos amortizables nos balances da mostra, dividido no peso dos gastos de establecemento e no dos gastos por distribuír en varios exercicios, de acordo co PXC do ano 1990. Así mesmo, cuantificáronse os casos nos que o patrimonio neto axustado ao novo PXC queda por baixo dos 2/3 ou do 50% do capital social.

Para contrastar a existencia ou non de diferenzas significativas entre as submostras que clasifican as empresas pola súa idade maior ou menor de cinco anos, así como a condición de empresa auditada ou non, suscitouse unha análise de varianza,

e repetiuse o contraste mediante a proba non paramétrica de Kruskal-Wallis cando non se cumprise a condición de normalidade da distribución, de acordo coa análise gráfica e cos tests de Kolmogorov-Smirnov e de Saphiro-Wilk.

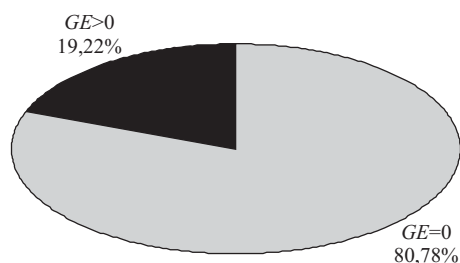
Para o contraste da hipótese da existencia de diferenzas entre sectores, a análise da varianza completouse con probas *post hoc* mediante o método de Games-Howell, dado que en todos os casos a proba de Levene non permitiu asumir igualdade nas varianzas poboacionais (Pardo e Ruiz, 2002, p. 278). Repetiuse tamén a análise mediante a proba non paramétrica de Kruskal-Wallis.

Non se tiveron en conta os casos con patrimonio neto negativo, e elimináronse os casos extremos que presentaban as variables implicadas, identificándose como tales aqueles cuxos valores superaban o valor da media, máis ou menos o dobre da desviación típica.

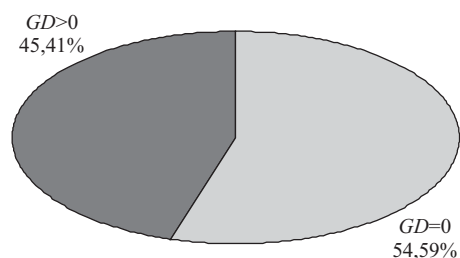
#### 4. RESULTADOS

Nas gráficas 1 a 3 recóllese a porcentaxe de casos nos que as empresas da mostra presentan un saldo maior que 0 nos gastos de establecemento (*GE*), nos gastos por distribuír en varios exercicios (*GD*) e no total de gastos amortizables (*GA*): o 19,22%, o 45,41% e o 54,76%, respectivamente.

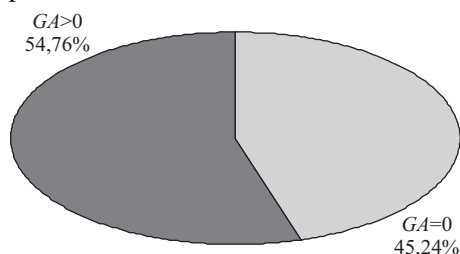
**Gráfica 1.-** Proporción de empresas que recoñecen gastos de establecemento no activo para o ano 2006



**Gráfica 2.-** Proporción de empresas que recoñecen gastos por distribuír en varios exercicios no activo para o ano 2006



**Gráfica 3.-** Proporción de empresas que recoñecen gastos amortizables no activo para o ano 2006



Na mostra de partida axustada conforme ao explicado no apartado anterior (1.134 empresas) só catro empresas presentaban patrimonio neto negativo tras o axuste dos gastos de establecemento (variable *PNAI*). Dos catro casos, só dous presentaban saldo positivo na conta de gastos de establecemento. O valor da ratio que relaciona o patrimonio neto axustado polos gastos de establecemento co capital social (variable *PNAICA*) queda por baixo de  $2/3$  (causa de redución obrigatoria de capital) en quince empresas, que presentan saldo positivo na conta de gastos de establecemento, cifra que se reduce a dez para un valor da ratio inferior a 0,5 (causa de disolución).

Para controlar posibles diferenzas entre as compañías con cinco anos ou menos de vida e as que superaban os cinco anos de vida, definiuse a variable *AF506*, que toma o valor 1 para o primeiro grupo e o valor 2 para o segundo. Obtivéronse os valores medios que mostra a táboa 1.

**Táboa 1.-** Número de casos e valores medios das variables divididas pola idade da empresa

	<i>GESTA06</i>	<i>PNAICA06</i>
Empresas con cinco anos ou menos de vida (nº de casos)	33	34
Empresas con máis de cinco anos de vida (nº de casos)	176	173
Empresas con cinco anos ou menos de vida (termo medio)	0,0046	6,8010
Empresas con máis de cinco anos de vida (media)	0,0031	8,8108

Para contrastar a existencia ou non de diferenzas significativas entrambas as dúas submostras suscitouse, en primeiro lugar, unha análise de varianza, da que se obtiveron os resultados que se mostran na táboa 2.

**Táboa 2.-** Análise de varianza da idade da empresa para o cociente gastos de establecemento sobre o activo total

ANOVA					
<i>GESTA06</i>					
	SUMA DE CADRADOS	gl	MEDIA CUADRÁTICA	F	SIG.
Inter-grupos	,000	1	,000	1,048	,307
Intra-grupos	0,12	207	,000		
Total	0,12	208			

Xa que tanto a análise gráfica como os tests de Kolmogorov-Smirnov e de Shapiro-Wilk puxeron de manifesto o incumprimento da condición de normalidade da distribución, a análise repetiuse mediante o test non paramétrico de Kruskal-Wallis, cuxos resultados se mostran na táboa 3.

**Táboa 3.-** Proba non paramétrica de Kruskal-Wallis para a análise da relación entre a idade da empresa e o cociente gastos de establecemento sobre o activo total

ESTADÍSTICOS DE CONTRASTE (a)(b)	
	<i>GESTA06</i>
Chi-cadrado	,344
gl	1
Sig. asintót.	,558
(a) Proba de Kruskal-Wallis. (b) Variable de agrupación: <i>AF506</i> .	

Das táboas 1, 2 e 3 dedúcese que, aínda que a media da ratio gastos de establecemento sobre total activo é maior na submostra de empresas con cinco anos ou menos de funcionamento, as diferenzas non resultan estatisticamente significativas para un grao de probabilidade do 5%.

No estudo do efecto da idade sobre a distancia á que queda unha empresa fronte aos supostos de redución obrigatoria de capital ou de disolución establecidos na Lei de sociedades anónimas, unha vez realizada a transición ao novo PXC, debemos sinalar, en primeiro lugar, que a ratio patrimonio neto axustado polos gastos de establecemento sobre o capital social presenta un maior valor medio para o grupo de empresas de maior idade (véxase a táboa 1), aínda que as diferenzas non resultan estatisticamente significativas, tal e como se mostra nas táboas 4 e 5.

**Táboa 4.-** Análise de varianza da idade da empresa para o cociente patrimonio neto axustado polos gastos de establecemento sobre o capital social

ANOVA					
<i>PNAICA06</i>					
	SUMA DE CADRADOS	gl	MEDIA CUADRÁTICA	F	SIG.
Inter-grupos	114,781	1	114,781	,613	,435
Intra-grupos	38399,248	205	187,313		
Total	38514,029	206			

**Táboa 5.-** Proba non paramétrica de Kruskal-Wallis para a análise da relación entre a idade da empresa e a ratio patrimonio neto axustado polos gastos de establecemento sobre o capital social

ESTADÍSTICOS DE CONTRASTE (a)(b)	
	<i>PNAICA06</i>
Chi-cadrado	,523
gl	1
Sig. asintót.	,469
(a) Proba de Kruskal-Wallis. (b) Variable de agrupación: <i>AF506</i> .	

A continuación controláronse posibles diferenzas entre as empresas auditadas e as non auditadas, considerando nestas un maior risco *a priori* de incorrecta activación de gastos amortizables. A este respecto, o número de casos analizados e os valores das variables, divididos entre o grupo de empresas que presenta contas normais e o que presenta contas abreviadas, móstrase na táboa 6.

**Táboa 6.-** Número de casos e valores das variables para as submostras de empresas con contas normais e empresas con contas abreviadas

	GESTA06	GASTA06	PNA1CA06	PNA3CA06
Empresas con contas normais (nº de casos)	78	183	78	188
Empresas con contas abreviadas (nº de casos)	131	416	129	407
Empresas con contas normais (media)	0,0034	0,0042	5,6453	13,2074
Empresas con contas abreviadas (media)	0,0034	0,0047	10,1951	23,1456

Para ter en conta posibles gastos amortizables incorrectamente activados como “outros gastos por distribuír en varios exercicios”, baixo o caso extremo de que non houberse gastos de formalización de débedas nin gastos por intereses diferidos, engádesse á análise a ratio do total dos gastos amortizables (incluíndo os gastos por distribuír en varios exercicios) sobre o activo total e a ratio *PNA3CA06*, obtida de dividir o patrimonio neto axustado polo total dos gastos amortizables (*PNA3*) sobre o capital social. Sendo:

+ Patrimonio neto axustado polos gastos de establecemento (*PNA1*)

– Gastos por distribuír en varios exercicios  $\times (1-0,3)^*$

= Patrimonio neto axustado polos gastos amortizables (*PNA3*)

\*Neto do efecto impositivo para un tipo de gravame do imposto de sociedades do 30%.

Coma no caso do estudo da influencia da idade, practicouse tanto unha análise de varianza coma unha análise non paramétrica de Kruskal-Wallis. Polo que respecta á ratio gastos de establecemento sobre total activo, non existen case diferenzas entre as empresas que presentan balance normal e as que presentan o formato abreviado. O mesmo acontece cando se incorporan ao numerador os gastos por distribuír en varios exercicios (ver táboas 7 a 10).

**Táboa 7.-** Análise de varianza do tipo de contas da empresa para o cociente gastos de establecemento sobre o activo total

ANOVA					
GESTA06					
	SUMA DE CADRADOS	gl	MEDIA CUADRÁTICA	F	SIG.
Inter-grupos	,000	1	,000	,000	,990
Intra-grupos	,012	207	,000		
Total	,012	208			

**Táboa 8.-** Proba non paramétrica de Kruskal-Wallis para a análise da relación entre o tipo de contas da empresa e o cociente gastos de establecemento sobre o activo total

ESTADÍSTICOS DE CONTRASTE (a)(b)	
	GESTA06
Chi-cadrado	,959
gl	1
Sig. asintót.	,328
(a) Proba de Kruskal-Wallis. (b) Variable de agrupación: N/A.	

**Táboa 9.-** Análise de varianza do tipo de contas da empresa para o cociente gastos amortizables sobre o activo total

ANOVA					
GASTA06					
	SUMA DE CADRADOS	gl	MEDIA CUADRÁTICA	F	SIG.
Inter-grupos	,000	1	,000	,683	,409
Intra-grupos	,034	597	,000		
Total	,034	598			

**Táboa 10.-** Proba non paramétrica de Kruskal-Wallis para a análise da relación entre o tipo de contas da empresa e o cociente gastos amortizables sobre o activo total

ESTADÍSTICOS DE CONTRASTE (a)(b)	
	GASTA06
Chi-cadrado	1,468
gl	1
Sig. asintót.	,226
(a) Proba de Kruskal-Wallis. (b) Variable de agrupación: N/A.	

Polo que respecta á análise da ratio do patrimonio neto axustado sobre o capital social, cando o axuste sobre o patrimonio neto inclúe só ós gastos de establecemento, o valor da ratio é maior no grupo de empresas que presentan contas abreviadas, e resulta unha diferenza significativa ao nivel do 5% na análise de varianza e ao nivel do 10% no test non paramétrico de Kruskal-Wallis (véxanse as táboas 11 e 12).

**Táboa 11.-** Análise de varianza do tipo de contas da empresa para o cociente patrimonio neto axustado polos gastos de establecemento sobre o capital social

ANOVA					
PNAICA06					
	SUMA DE CADRADOS	gl	MEDIA CUADRÁTICA	F	SIG.
Inter-grupos	1006,238	1	1006,238	5,500	,020
Intra-grupos	37507,791	205	182,965		
Total	38514,029	206			

**Táboa 12.-** Proba non paramétrica de Kruskal-Wallis para a análise da relación entre o tipo de contas da empresa e o cociente patrimonio neto axustado polos gastos de establecemento sobre o capital social

ESTADÍSTICOS DE CONTRASTE (a)(b)	
	<i>Pnaica06</i>
Chi-cadrado	2,981
gl	1
Sig. asintót.	0,084

(a) Proba de Kruskal-Wallis. (b) Variable de agrupación: *N/A*.

O resultado aínda é máis concluínte cando se recalcula a ratio axustando o patrimonio neto polo total de gastos amortizables (variable *PNA3CA06*), tal e como se mostra nas táboas 13 e 14. En resumo, na submostra de empresas non auditadas non se aprecia un peso relativo anormal dos gastos amortizables, e o patrimonio neto axustado ao novo PXC, aínda no caso extremo de ter que axustar contra reservas todos os gastos por distribuír en varios exercicios, é inclusive maior con relación ao capital social que no caso das empresas auditadas.

**Táboa 13.-** Análise de varianza do tipo de contas da empresa para o cociente patrimonio neto axustado polos gastos amortizables sobre o capital social

ANOVA					
<i>PNA3CA06</i>					
	SUMA DE CADRADOS	gl	MEDIA CUADRÁTICA	F	SIG.
Inter-grupos	12701,468	1	12701,468	12,278	,000
Intra-grupos	613437,508	593	1034,465		
Total	626138,976	204			

**Táboa 14.-** Proba non paramétrica de Kruskal-Wallis para a análise da relación entre o tipo de contas da empresa e o cociente patrimonio neto axustado polos gastos amortizables sobre o capital social

ESTADÍSTICOS DE CONTRASTE (a)(b)	
	<i>Pnaica06</i>
Chi-cadrado	11,196
gl	1
Sig. asintót.	,001

(a) Proba de Kruskal-Wallis. (b) Variable de agrupación: *N/A*.

Logo de controlar a non-existencia de diferenzas por idade ou de política de activación doutros gastos por distribuír en varios exercicios entre empresas auditadas e empresas non auditadas, procedeuse a contrastar a hipótese de se a pertenza a un determinado sector influía ou non no peso relativo dos gastos de establecemento e no efecto sobre o patrimonio neto do axuste ao novo PXC.

Para a ratio gastos de establecemento sobre o activo total, os valores máis altos obtéñense para o sector comercial e para as industrias non pertencentes ao sector agroalimentario, mentres que os valores dos sectores enerxético e de servizos son significativamente máis baixos (véxase a táboa 15).

Nos contrastes, as diferenzas só resultan estatisticamente significativas para a primeira das ratios (véxanse as táboas 16 e 18). En concreto, resultan estatisticamente significativas as diferenzas entre enerxía e comercio e entre servizos e comercio (véxase a táboa 17).

**Táboa 15.-** Número de observacións válidas e valores medios na análise das diferentes variables

	NÚMERO DE CASOS		VALORES MEDIOS DAS VARIABLES	
	GESTA06	PNAICA06	GESTA06	PNAICA06
Industria agroalimentaria	20	20	0,0028	5,6968
Outras industrias	39	35	0,0048	7,8912
Enerxía	28	30	0,0011	7,7233
Comercio	69	71	0,0051	10,7244
Servizos	51	49	0,0013	7,2697
Total	207	205		

**Táboa 16.-** Análise de varianza da clase de sector de actividade da empresa para o cociente gastos de establecemento sobre o activo total

ANOVA					
GESTA06					
	SUMA DE CADRADOS	gl	MEDIA CUADRÁTICA	F	SIG.
Inter-grupos	,001	4	,000	3,049	,018
Intra-grupos	,011	202	,000		
Total	,012	206			

**Táboa 17.-** Probas *post hoc* mediante o método de Games-Howell

COMPARACIÓNS MÚLTIPLES						
Variable dependente: GESTA06						
Games-Howell						
(I) DSC206	(J) DSC206	Diferenza de medias (I-J)	Erro típico	Sig.	Intervalo de confianza ao 95%	
					Límite inferior	Límite superior
1	2	-,0019919	,0016944	,765	-,006766	,002782
	3	,0017835	,0011081	,502	-,001408	,004975
	4	-,0022607	,0015183	,573	-,006504	,001982
	5	,0015037	,0010455	,609	-,001534	,004541
2	1	,0019919	,0016944	,765	-,002782	,006766
	3	,0037754	,0015369	,117	-,000569	,008120
	4	-,0002688	,0018538	1,000	-,005433	,004896
	5	,0034956	,0014914	,150	-,000737	,007728
3	1	-,0017835	,0011081	,502	-,004975	,001408
	2	-,0037754	,0015359	,117	-,008120	,000569
	4	-,0040442*	,0013393	,027	-,007771	-,000317
	5	-,0002798	,0007625	,996	-,002426	,001866
4	1	,0022607	,0015183	,573	-,001982	,006504
	2	,0002688	,0018538	1,000	-,004896	,005433
	3	,0040442*	,0013393	,027	,000317	,007771
	5	,0037644*	,0012880	,035	,000177	,007352
5	1	-,0015037	,0010455	,609	-,004541	,001534
	2	-,0034956	,0014914	,150	-,007728	,000737
	3	,0002798	,0007625	,996	-,001866	,002426
	4	-,0037644*	,0012880	,035	-,007352	-,000177

A diferenza de medias é significativa ao nivel ,05.

**Táboa 18.-** Proba non paramétrica de Kruskal-Wallis para a análise da relación entre a clase de sector de actividade da empresa e o cociente gastos de establecemento sobre o activo total

ESTADÍSTICOS DE CONTRASTE (a)(b)	
	<i>Pnaica06</i>
Chi-cadrado	16,517
gl	1
Sig. asintót.	,002
(a) Proba de Kruskal-Wallis. (b) Variable de agrupación: <i>DSC206</i> .	

Cando analizamos a solidez patrimonial por comparación do patrimonio neto, unha vez axustado polos gastos de establecemento, con respecto á cifra de capital social, atopámonos con que a ratio que denominamos *PNAICA* toma o seu maior valor para o sector de empresas comerciais, mentres que por baixo se descolga o sector agroalimentario. Con todo, os contrastes non mostran diferenzas estatisticamente significativas (véxanse as táboas 19 e 20). Como consecuencia, as probas *post hoc*, non reproducidas por cuestión de espazo, tampouco mostraron diferenzas significativas entre pares de sectores.

**Táboa 19.-** Análise de varianza da clase de sector de actividade da empresa para o cociente patrimonio neto axustado polos gastos de establecemento sobre capital social

ANOVA					
<i>PNAICA06</i>					
	SUMA DE CADRADOS	gl	MEDIA CUADRÁTICA	F	SIG.
Inter-grupos	613,635	4	153,409	,811	,519
Intra-grupos	37831,398	200	189,157		
Total	38445,033	204			

**Táboa 20.-** Proba non paramétrica de Kruskal-Wallis para a análise da relación entre a clase de sector de actividade da empresa e o cociente patrimonio neto axustado polos gastos de establecemento sobre capital social

ESTADÍSTICOS DE CONTRASTE (a)(b)	
	<i>Pnaica06</i>
Chi-cadrado	5,319
gl	4
Sig. asintót.	,256
(a) Proba de Kruskal-Wallis. (b) Variable de agrupación: <i>DSC206</i> .	

## 5. CONCLUSIÓNS

O número de empresas con saldo de gastos de establecemento positivo non alcanza o 20% da poboación (219 empresas dun total de 1.134). Delas, quince terían un patrimonio neto axustado ao novo PXC por baixo dos 2/3 do capital social; dez por baixo da metade do capital social; e catro terían patrimonio neto negativo. Non

son cifras elevadas, pero indican a posibilidade de que o axuste dos gastos de establecemento teña favorecido a ocorrencia de tales situacións.

Consonte o esperado, as empresas máis novas teñen un maior peso relativo dos gastos de establecemento no seu balance e unha menor solidez patrimonial con respecto á cifra do seu capital social, de acordo coa definición de patrimonio neto no novo PXC. Porén, as diferenzas non resultan estatisticamente significativas.

Tampouco parece intuírse que as empresas non auditadas teñan un maior peso relativo dos gastos amortizables no seu conxunto, o que, de ocorrer, podería estar relacionado con prácticas de activación de gastos máis alá do permitido polo vello PXC, o que levaría ao seu axuste contra reservas na data de transición ao novo PXC. O peso relativo deles é lixeiramente maior na submostra de empresas non auditadas, pero as diferenzas non son estatisticamente significativas. Polo que respecta á ratio que mide o patrimonio neto axustado ao novo PXC con relación ao capital social, amosa unha maior solidez patrimonial no grupo das empresas non auditadas, aínda que se considerase a hipótese extrema de ter que axustar contra reservas todos os gastos amortizables, é dicir, considerando incorrectamente activados todos os gastos por distribuír en varios exercicios. En resumo, non se detectan diferentes políticas contables na activación de gastos amortizables entre empresas auditadas e empresas non auditadas.

Logo de controlar o efecto da idade e da política contable entre empresas auditadas e empresas non auditadas, atópanse diferenzas entre sectores, tanto na ratio de gastos de establecemento sobre o activo total como na ratio de patrimonio neto axustado sobre o capital social.

Cando analizamos o peso relativo dos gastos de establecemento e o efecto da súa desaparición do activo na primeira aplicación do PXC, apréciase que o sector comercial é o que ten un maior valor da ratio gastos de establecemento sobre o activo total, pero é tamén o que ten o maior valor da ratio que relaciona o patrimonio neto axustado ao novo PXC co capital social; é dicir, o peso relativo dos gastos de establecemento, controlado polo factor sector de actividade, non ten relación coa posibilidade de que a transición ao novo PXC produza un desequilibrio patrimonial, polo que este non pode ser explicado polo axuste dos gastos de establecemento.

É na industria agroalimentaria na que, co novo cálculo do patrimonio neto, a distancia a unha redución obrigatoria de capital é máis curta, mentres que o menor peso relativo dos gastos de establecemento en balance corresponde ao sector enerxético.

## **BIBLIOGRAFÍA**

ASOCIACIÓN ESPAÑOLA DE CONTABILIDAD Y ADMINISTRACIÓN DE EMPRESAS (AECA) (1991): *Inmovilizado inmaterial y gastos amortizables*. (Documento núm. 3. Serie Principios Contables). Madrid: AECA.

- FIELDS, T.; LYS, T.; VINCENT, L. (2001): "Empirical Research on Accounting Choice", *Journal of Accounting & Economics*, vol. 31, pp. 255-307.
- INTERNATIONAL ACCOUNTING STANDARDS BOARD (IASB) (2007): *International Financial Reporting Standards (IFRSs<sup>®</sup>)*. London: IASB.
- KMPG (2007): *Las NIIF comentadas*. Cizur Menor: Thomson Aranzadi.
- MCDONALD, CH.L.; NOLL, D. (1998): "Resolved: Start-Up Costs Are Not Assets", *Journal of Accountancy*, vol. 186, Issue 1, pp. 65-66.
- MORA, A. (2004): "La adopción de la normativa contable internacional en España: Principales efectos sobre el resultado y el patrimonio empresarial", *Revista Valenciana de Economía y Hacienda*, 11, pp. 61-79.
- PARDO, A.; RUIZ, M.A. (2002): *SPSS 11. Guía para el análisis de datos*. Madrid: McGraw Hill.
- SAMUELSON, R.A. (1992): "Start-Up Costs and the Comparability of Financial Statements", en Schwartz [ed.]: *Advances in Accounting*, vol. 10, pp. 235-253. Greenwich, CT: JAI Press.
- SÁNCHEZ, J.J. (1999): *Manual de análisis estadístico de los datos*. 2ª ed. Madrid: Alianza.
- TRUJILLANO, J. (2008): "Perspectiva práctica de la transición al nuevo Plan General de Contabilidad", *Revista de Contabilidad y Tributación*, núm. 299 (febrero), pp. 119-146. Centro de Estudios Financieros.