

CAPÍTULO 3

EMPREGO SECTORIAL E PARO POR XÉNERO NAS REXIÓNS ESPAÑOLAS

MARÍA DEL CARMEN GUISÁN SEIJAS
PILAR EXPÓSITO DÍAZ

EMPREGO SECTORIAL POR XÉNERO NAS REXIÓNS ESPAÑOLAS

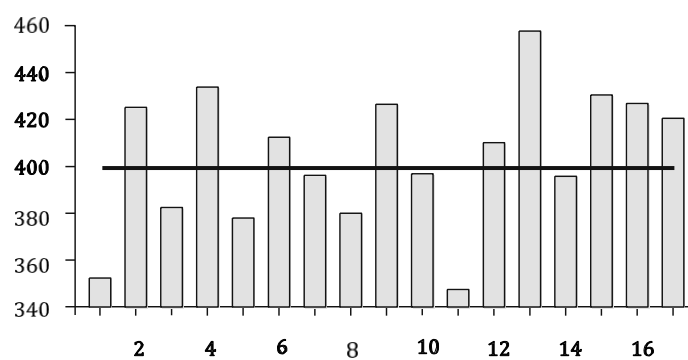
De acordo co estudo de Guisán e Expósito (2011), presentamos unha análise do emprego sectorial por xénero nas rexións españolas. A orde das comunidades autónomas nas gráficas é o alfabético habitual do Instituto Nacional de Estadística, e o que figura na táboa 1: Andalucía, Aragón, Asturias, Baleares, Canarias, Cantabria, Castela e León, Castela-A Mancha, Cataluña, Comunidade Valenciana, Extremadura, Galicia, Madrid, Murcia, Navarra, País Vasco e A Rioxa.

A gráfica 1 mostra o número de persoas empregadas por cada mil habitantes nas dezasete comunidades autónomas españolas no ano 2009. As gráficas 2 e 3 mostran o número de homes e mulleres ocupados por cada mil habitantes.

Galicia sitúase entre as rexións que superan a media española de 404 empregos por cada mil habitantes no ano 2009, ocupando o oitavo posto tras Madrid, Baleares, Aragón, Cataluña, País Vasco, Navarra, A Rioxa e Cantabria. Os valores máis baixos da taxa de emprego corresponden a Andalucía e a Extremadura. Nunha zona intermedia sitúanse

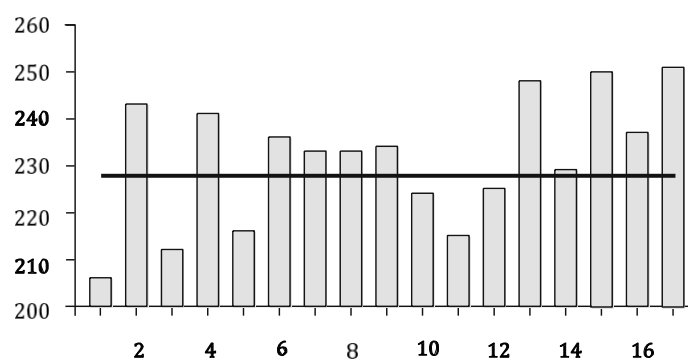
Asturias, Canarias, Castela e León, Castela-A Mancha, Comunidade Valenciana e Murcia.

Gráfica 1. Taxas de emprego no ano 2009: emprego total por cada mil habitantes



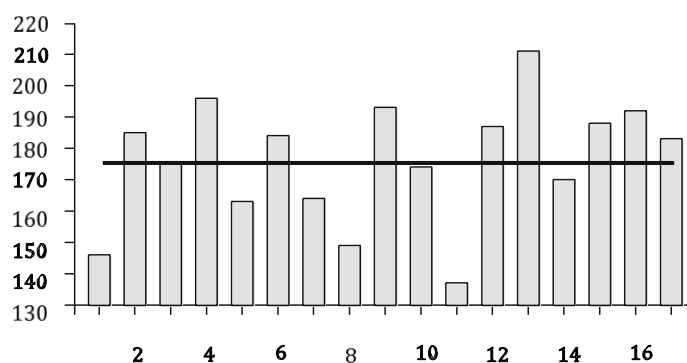
FONTE: Guisán e Expósito (2011) a partir dos datos do INE.

Gráfica 2. Taxa de emprego masculino por cada mil habitantes



FONTE: Guisán e Expósito (2011) a partir dos datos do INE.

Gráfica 3. Taxa de emprego feminino por cada mil habitantes



FONTE: Guisán e Expósito (2011) a partir dos datos do INE.

Polo que respecta ao emprego masculino, observamos que Galicia ocupa o undécimo lugar, situándose lixeiramente por baixo da media española. As rexións coas maiores taxas son A Rioxa, Navarra, Madrid, Aragón e Baleares. Na taxa de emprego feminino destacan Madrid, Baleares, Cataluña e Navarra.

As táboas 1 a 3 presentan as taxas de emprego por cada mil habitantes correspondentes aos sectores de “agricultura”, “industria”, “construción” e “servizos” das dezasete comunidades autónomas españolas e do conxunto de España para o ano 2009.

No ano 2009 España tiña 404 empregos por cada mil habitantes, dos cales 228 correspondían a homes e 176 a mulleres. O emprego masculino representaba o 56,4% do emprego total e o feminino o 43,6%, o que supón un cambio importante con respecto a décadas pasadas, nas que as taxas de emprego femininas eran moi baixas.

Táboa 1. Taxas de emprego por xénero: sector “servizos” e total. Datos das rexións españolas no ano 2009 (persoas ocupadas por cada mil habitantes)

Rexión	Servizos			Total		
	Masc.	Fem.	Ambos os dous	Masc.	Fem.	Ambos os dous
Andalucía (AN)	129	130	259	206	146	353
Aragón (AR)	122	160	282	243	185	427
Asturias (AS)	120	159	278	212	175	387
Illas Baleares (IB)	151	185	336	241	196	437
Illas Canarias (CN)	156	153	309	216	163	379
Cantabria (CB)	125	160	284	236	184	420
Castela e León (CL)	117	143	260	233	164	397
Castela-A Mancha (CM)	115	127	242	233	149	382
Cataluña (CT)	131	161	292	234	193	427
Comunid. Valenciana (CV)	123	153	275	224	174	398
Estremadura (EX)	115	120	235	215	137	352
Galicia (GA)	117	152	268	225	187	412
Madrid (MA)	179	194	373	248	211	459
Murcia (MC)	121	140	262	229	170	398
Navarra (NC)	106	151	257	250	188	438
País Vasco (PV)	122	168	290	237	192	429
Rioxa, A (RI)	115	146	261	251	183	434
ESPAÑA (ES)	133	154	287	228	176	404

NOTA: Masc.: Masculino; Fem.: Feminino; Ambos os dous: Masculino+Feminino.

FONTE: Guisán e Expósito (2011) a partir dos datos do INE.

As taxas de emprego máis elevadas nos sectores de servizos corresponden a Madrid (373), Baleares (336), Canarias (309), Cataluña (292) e País Vasco (290). Os valores máis baixos corresponderon a Estremadura (235) e Castela-A Mancha (242).

Táboa 2. Taxas de emprego por xénero: sectores de “agricultura” e “industria”. Datos das rexións españolas no ano 2009 (persoas ocupadas por cada mil habitantes)

Rexión	Agricultura e Pesca			Industria		
	Masc.	Fem.	Ambos os dous	Masc.	Fem.	Ambos os dous
Andalucía (AN)	19	7	26	27	7	33
Aragón (AR)	17	4	21	63	17	81
Asturias (AS)	10	6	15	48	9	57
Illas Baleares (IB)	4	2	6	28	7	36
Illas Canarias (CN)	7	3	10	20	4	24
Cantabria (CB)	11	6	17	59	13	72
Castela e León (CL)	21	5	26	56	14	70
Castela-A Mancha (CM)	21	3	25	50	15	65
Cataluña (CT)	6	2	8	57	27	84
Comunid. Valenciana (CV)	11	2	13	50	16	67
Estremadura (EX)	30	8	38	32	6	38
Galicia (GA)	19	13	33	51	19	69
Madrid (MA)	1	1	2	32	12	44
Murcia (MC)	30	14	44	40	12	52
Navarra (NC)	17	3	20	92	31	123
País Vasco (PV)	4	2	6	79	19	98
Rioxa, A (RI)	17	2	18	77	32	109
ESPAÑA (ES)	12	4	17	45	15	60

NOTA: Masc.: Masculino; Fem.: Feminino; Ambos os dous: Masculino+Feminino.

FONTE: Guisán e Expósito (2011) a partir dos datos do INE.

No sector “agricultura e pesca” as rexións que presentan as taxas máis elevadas son Murcia (44), Estremadura (38) e Galicia (33). O valor máis baixo corresponde a Madrid (2).

No sector “industria” as rexións con taxas máis elevadas son Navarra (123), A Rioxa (109), País Vasco (98) e Cataluña (84). As máis baixas corresponden a Canarias (24), Andalucía (33), Baleares (36) e Estremadura (38).

Táboa 3. Taxas de emprego por xénero: sector “construción”. Datos das rexións españolas no ano 2009 (persoas ocupadas por cada mil habitantes)

Rexión	Con: trución		
	Masculino	Feminino	Ambos os dous
Andalucía (AN)	32	2	34
Aragón (AR)	40	3	43
Asturias (AS)	35	2	37
Illas Baleares (IB)	57	3	60
Illas Canarias (CN)	33	3	36
Cantabria (CB)	43	5	47
Castela e León (CL)	38	3	41
Castela-A Mancha (CM)	47	3	50
Cataluña (CT)	39	4	44
Comunidade Valenciana (CV)	40	3	43
Extremadura (EX)	37	2	40
Galicia (GA)	38	3	41
Madrid (MA)	35	4	39
Murcia (MC)	37	3	40
Navarra (NC)	36	3	39
País Vasco (PV)	31	3	34
Rioxa, A (RI)	42	3	46
<i>ESPAÑA (ES)</i>	<i>37</i>	<i>3</i>	<i>40</i>

FONTE: Guisán e Expósito (2011) a partir dos datos do INE.

No sector “construción”, o número de empregos por cada mil habitantes no ano 2009 ascendeu a 40 persoas en España, das cales 37 eran homes e 3 mulleres. As rexións máis destacadas foron Baleares con 60 ocupados neste sector por cada mil habitantes, debido á súa importante actividade turística, e Castela-A Mancha con 50 ocupados debido en gran medida aos importantes impactos derivados da súa proximidade a Madrid.

PARO POR XÉNERO NAS REXIÓNS ESPAÑOLAS
NO ANO 2009

As táboa 4 e 5 presentan datos de emprego e paro por xénero.

Táboa 4. Emprego, paro, poboación activa e taxa de paro por xénero, 2009

	Emprego		Paro		Poboación activa		Taxa de paro % de PA	
	Masc.	Fem.	Masc.	Fem.	Masc.	Fem.	Masc.	Fem.
AN	1 707	1 210	542	450	2 249	1 660	24,10	27,11
AR	326	248	149	35,6	475	284	31,37	12,55
AS	230	190	33,0	32,1	263	222	12,55	14,45
IB	264	215	62,7	42,6	327	258	19,19	16,54
CN	453	342	155,8	126,5	609	469	25,59	27,00
CB	139	108	17,8	15,9	157	124	11,35	12,83
CL	596	420	79,6	83,0	676	503	11,78	16,50
CM	485	310	99,8	84,2	585	394	17,07	21,36
CT	1 747	1 441	360,2	258,5	2 107	1 700	17,09	15,21
CV	1 139	885	310,5	234,5	1 450	1 120	21,42	20,95
EX	237	151	49,2	50,8	286	202	17,19	25,17
GA	629	523	83,8	82,1	713	605	11,76	13,57
MA	1 577	1 342	258,8	217,6	1 836	1 560	14,10	13,95
MC	331	246	93,8	56,7	425	303	22,08	18,73
NC	157	118	17,7	16,1	175	134	10,13	12,01
PV	515	417	61,3	54,3	576	471	10,64	11,52
RI	81	59	11,6	8,8	93	68	12,53	12,98
ES	10 658	8 227	2 292	1 857	12 950	10 084	17,70	18,42

NOTA: Masc.: Masculino; Fem.: Feminino. As taxas de desemprego por xénero é a porcentaxe de desemprego por xénero en poboación activa por xénero.

FONTE: Guisán e Expósito (2011) a partir dos datos do INE (2010).

Táboa 5. Emprego, paro, poboación activa, taxa de paro, poboación e taxas de emprego e actividade: ambos os dous xéneros no ano 2009 (en miles de persoas)

	Emprego	Paro	Poboación activa	Taxa paro	Poboación	Taxa emprego	Taxa actividade
AN	2 917	992	3 911	25,3	8 286	35,2	47,2
AR	575	84	655	12,8	1 343	42,5	48,7
AS	420	65	480	13,5	1 085	38,2	44,2
IB	479	105	580	18,1	1 095	43,3	52,9
CN	795	282	1 075	26,2	2 099	37,7	51,2
CB	247	33	276	11,9	589	41,2	46,8
CL	1 016	162	1 176	13,7	2 560	39,6	45,9
CM	794	184	974	18,8	2 079	37,9	46,8
CT	3 189	618	3 803	16,2	7 467	42,6	50,9
CV	2 024	545	2 563	21,2	5 085	39,6	50,4
EX	387	100	482	20,7	1 100	34,7	43,8
GA	1 151	165	1 311	12,5	2 795	41,0	46,9
MA	2 919	476	3 388	14,0	6 360	45,7	53,2
MC	577	150	722	20,7	1 445	39,5	49,9
NC	276	33	304	10,8	630	43,0	48,2
PV	931	115	1 042	11,0	2 171	42,6	47,9
RI	139	20	155	12,9	321	42,0	48,2
ES	18 885	4 149	23 033	18,0	46 746	40,4	49,2

NOTA: Taxa de emprego: porcentaxe de emprego con respecto á poboación. Taxa de actividade: porcentaxe de paro con respecto á poboación activa. Poboación activa: emprego+paro.

FONTE: Guisán e Expósito (2011) a partir dos datos do INE (2010).

As taxas de paro máis baixas no ano 2009, inferiores ao 15%, corresponderon a Asturias, Cantabria, Galicia, Madrid, Navarra, País Vasco e A Rioxa.

As taxas máis elevadas de paro masculino, por riba do 24% da poboación activa, corresponderon a Aragón

(31,4%), Canarias (25,6%) e Andalucía (24,1%). As taxas máis elevadas de paro feminino corresponderon a Andalucía (27,1%), Canarias (27%) e Extremadura (25,2%).

Carrasco *et al.* (2005) atoparon que en xeral as rexións do norte de España ofrecen máis oportunidades de emprego feminino que as do sur.

Galicia, cunha taxa de ocupación do 41% da poboación, sitúase lixeiramente por riba da media española. As rexións cunha taxa de actividade máis elevada, superior ao 42%, son as seguintes: Madrid, Baleares, Navarra, Cataluña e Aragón.

BIBLIOGRAFÍA

- CARRASCO-PORTIÑO, M.; RUIZ, M.T.; FERNÁNDEZ-SÁEZ, J.; CLEMENTE, V.; ROCA, V. (2010). "Desigualdades en el desarrollo geopolítico de género en España 1980-2005. Un determinante estructural de la salud", *Rev. Esp. Salud Pública*, 84 (1). Madrid.
- EU (2008). *Distribution of Employment in the Main NACE 2-Digit Sectors*. European Union.
- GUISÁN, M.C. (2004). "Education, Research and Manufacturing in EU25: An Inter-Sectoral Econometric Model of 151 European Regions, 1995-2000", *Regional and Sectoral Economic Studies*, 4 (2), pp. 21-32.
- GUISÁN, M.C. (2008). "Manufacturing and Economic Development: Inter-sectoral relationships in Europe, America, Africa and Asia-Pacific, 1999-2006" *Regional and Sectoral Economic Studies*, 8 (2), pp. 73-90.
- GUISÁN, M.C. (2009). "Government Effectiveness, Education, Economic Development and Well-Being: Analysis of European Countries in Comparison with the United States and Canada, 2000-2007", *Applied Econometrics and International Development*, 9 (1), pp. 39-48.
- GUISÁN, M.C. (2010). "Employment in Private and Public Services: A Comparative Analysis of Commercial, Business and Social Ser-

- vices in Spain, France, Italy, Germany, UK and USA”, *Regional and Sectoral Economic Studies*, 10 (1), pp. 71-80.
- GUISÁN, M.C.; AGUAYO, E. (2004). “Inversión industrial y empleo en las regiones españolas, 1976-1995”, *Regional and Sectoral Economic Studies*, 1 (2), pp. 69-88.
- GUISÁN, M.C.; AGUAYO, E. (2006). “Employment by Sector in the European Union, the United States, Mexico and Canada, 1985-2005”, *Regional and Sectoral Economic Studies*, 6 (81), pp. 21-34.
- GUISÁN, M.C.; AGUAYO, E. (2007). “Production by Sector in the European Union: Analysis of France, Germany, Italy, Spain, Poland and the United Kingdom, 2000-2005”, *Regional and Sectoral Economic Studies*, 7 (1), pp. 33-46
- GUISÁN, M.C.; AGUAYO, E. (2011). “Women’s Equality, Quality of Life and Development in Europe, 2000-2007”, *Applied Econometrics and International Development*, 11 (1).
- GUISÁN, M.C.; AGUAYO, E.; EXPÓSITO, P. (2001). “Economic Growth and Cycles: Cross-Country Models of Education, Industry and Fertility and International Comparisons”, *Applied Econometrics and International Development*, 1 (1). (<http://www.usc.es/economet/aea.htm>).
- GUISÁN, M.C.; EXPÓSITO, P. (2011). “Regional Employment And Unemployment By Gender In Spain In Comparison With Other European Countries”, *Regional and Sectoral Economic Studies*, 11 (1). (<http://www.usc.es/economet/aea.htm>).
- INE (2010). *Labour Force Statistics of Spain*. Madrid: Instituto Nacional de Estadística.
- OECD. *Labour Force Statistics. Several Years*. Paris: OECD.
- OECD (2008). *National Account Statistics*. Paris: OECD