



Facultad de Geografía e Historia  
Grado en Historia del Arte

Trabajo de Fin de Grado

# **Pazo de Faramello**

**Un idiosincrático pazo promovido por un genovés  
al borde del Camino de Santiago Portugués**

Judith Izquierdo Eyre  
Autora

Jesús Ángel Sánchez García  
Tutor

Santiago de Compostela, curso 2021/2022

**Resumen:** El Barroco Compostelano irradiaba su influjo por toda Galicia. Urbes, pueblos e, ineludiblemente, los pazos, transformaron sus jardines y engalanaron sus fachadas y patios con sus escenográficas aportaciones. El Pazo de Faramello, nacido barroco en el XVIII, poseyó la primera y única industria papelera de Galicia durante veinte años. Su Real Fábrica, instalada en las terrazas del cañón del río Angueira a su paso por Rois, fue fundada por un genovés, Bartolomé Piombino. Jacobo Gambino, su compatriota, padre del escultor José Gambino, será su maestro papelerero. A la muerte de Piombino, el pazo es heredado por la familia del marido de su hija, los Rivero de Aguilar, que lo conservarán en propiedad hasta nuestros días. En este trabajo se indaga sobre las sucesivas transformaciones acontecidas en la propiedad durante sus más de tres siglos de vida. La investigación realizada se basa, principalmente, en fuentes bibliográficas, hemerográficas y en el trabajo de campo.

**Palabras clave:** Barroco, Faramello, Pazo, Fábrica, Papel, Piombino, Rivero de Aguilar.

**Resumo:** O Barroco Compostelán irradiaba o seu influxo por toda Galicia. Urbes, pobos e, ineludiblemente, os pazos, transformaron os seus xardíns e engalanaron as súas fachadas e patios con as súas escenográficas achegas. O Pazo de Faramello, nado barroco no XVIII, poseeu a primeira e única industria papeleira de Galicia durante vinte anos. A súa Real Fábrica, instalada nas terrazas do cañón do río Angueira ao seu paso por Rois, foi fundada por un xenovés, Bartolomé Piombino. Jacobo Gambino, o seu compatriota, pai do escultor José Gambino, será o seu mestre papeleiro. A morte de Piombino o pazo é herdado pola familia do marido da súa filla, os Rivero de Aguilar, que o conservarán en propiedade ata os nosos días. Neste traballo indágase sobre as sucesivas transformacións acontecidas na propiedade durante os seus máis de tres séculos de vida. A investigación realizada se basa principalmente, en fontes bibliográficas, hemerográficas e no traballo de campo.

**Palabras clave:** Barroco, Faramello, Pazo, Fábrica, Papel, Piombino, Rivero de Aguilar.

**Abstract:** The Baroque of Compostela was spreading its influence all over Galicia. Towns, villages and, inevitably, manor houses, modified its gardens and embellished its façades and yards with the Baroque aesthetic. The Pazo de Faramello, born during the Baroque, in the 18th century, owned the one and only paper mill in

Galicia for twenty years. Its Royal Factory, sitted on the river Angueira canyon terraces in Rois, was founded by a Genovese man, Bartolomé Piombino. Jacobo Gambino, his compatriot, father of the sculptor José Gambino, will be its master manufacturer. When Piombino dies, the manor house is inherited by his doughter´s husband family, the Rivero de Aguilar, to whom will belong to the present. The successive transformations happened inside the property will be studied in this work. The research is mainly based in bibliographical, hemerographic sources and in a fieldwork.

**Key words:** Baroque, Faramello, Main house, Factory, Paper, Piombino, Rivero de Aguilar.

# ÍNDICE

1. INTRODUCCIÓN .....	5
1.1. Métodos y fuentes .....	5
1.2 Limitaciones .....	6
2. EL ORIGEN DE LA FÁBRICA .....	6
2.1. Nacimiento y primeras etapas .....	6
2.2. Instalaciones y producción de papel.....	9
2.3. La familia Ribeiro de Aguiar y la modernización del complejo fabril.....	12
2.4. La filigrana en el papel de la fábrica de Faramello .....	15
3. EL PAZO .....	16
3.1. Principales modificaciones.....	19
3.2. Elementos arquitectónicos.....	23
3.2.1. La capilla de la Virgen de las Nieves .....	23
3.2.1.1. El retablo de la capilla .....	25
3.2.2. La glorieta-cenador .....	28
3.2.3. Restos del molino papelerero .....	28
3.2.4. El pabellón de celebraciones .....	29
4. LOS ESPACIOS VERDES.....	30
4.1. El jardín.....	31
4.1.1. El “Jardín-hortícola” .....	31
4.1.2. Zona de la piscina.....	32
4.1.3. El “Bosque de Piedra” .....	33
4.1.4. El “Jardín francés” .....	33
4.1.5. El paseo fluvial.....	34
4.1.6. Elementos ornamentales.....	35
4.1.6.1. El <i>cruceiro</i> de la capilla .....	35
4.1.6.2. El <i>cruceiro</i> del "Jardín Francés" francés .....	35
4.1.6.3. El palomar .....	36
4.1.6.4. Los hórreos .....	37
4.1.6.5. Las fuentes .....	37
4.2. La arboleda.....	39
4.3. Finca.....	39
5. CONCLUSIÓN .....	40

6. BIBLIOGRAFÍA.....	43
6.1 Fuentes de archivo.....	48
7. ANEXO I. Árbol genealógico de los propietarios del Pazo de Faramello.....	49
8. ANEXO II. Gráficos y tablas .....	51
9. ANEXO III. Álbum fotográfico.....	53

## 1. INTRODUCCIÓN

El propósito de este trabajo es estudiar el origen y la evolución artística y funcional del Pazo de Faramello, situado en el último tramo del Camino Portugués a Santiago. Disfruta de un grado de protección estructural dentro del PXOM del Concello de Rois desde el 21 de Enero del 2002 y, por lo tanto, se encuentra incluido en el Catálogo del Patrimonio Cultural de Galicia.

Sobre su particular encanto escribieron Rosalía de Castro “*no pazo onde nunca xea, a súa beleza conxeloume a alma*”, Emilia Pardo Bazán “*Hay muchos pazos, el Faramello es único*” y Camilo José Cela “*...el secreto mejor guardado del camino del Apóstol*”. Este especial atractivo lo convirtió, además, en el inusitado plató en donde se rodó una de las escenas de “*La casa de la Troya*”, en concreto, el quinto capítulo de la exitosa novela de igual nombre escrita por Alejandro Pérez Lugín en 1914.

Por otra parte, su singular origen industrial, compartido únicamente con el Pazo de Sargadelos, fruto del sueño de Bartolomé Piombino, genovés que fundó allí del primer molino papelerero de Galicia; la excepcionalidad de su diseño constructivo y la exclusiva disposición de sus jardines en terrazas, determinaron la elección de Faramello como objeto de análisis de este trabajo.

Se estudian las diversas vicisitudes familiares que acontecieron a lo largo de los cuatro siglos de existencia del conjunto *pacego* en tanto en cuanto afectaron a su función, arquitectura y jardines, contribuyendo a su eclecticismo, característica imperante en los pazos gallegos. Posee una arquitectura nacida barroca compostelana civil, sin influencias previas, cuidada en extremo por la única familia que lo habitó tras el fenecimiento del italiano, los Rivero de Aguilar.

Por último, se indaga sobre la posible autoría dos de sus *iconos*. Un retablo, atribuido al escultor gallego nacido en el lugar, José Gambino, y una escultura de La Virgen de las Nieves, de supuesta autoría berniniana.

### 1.1. Métodos y fuentes

El planteamiento para la realización de este trabajo exigió abordar el estudio del conjunto *pacego* desde la perspectiva de la historia del arte considerando, a sí mismo, diversos acontecimientos de la historia industrial y cultural, tanto del pazo como de Galicia que, sin duda, aportaron la visión global necesaria para establecer su recorrido artístico hasta llegar a la actualidad.

Los métodos utilizados para la realización de este trabajo se basaron en la búsqueda documental y en el trabajo de campo. La primera requirió una investigación bibliográfica, con ayuda de la

red de bibliotecas de diversas universidades y una visita a la biblioteca pública del Concello de Rois, al que pertenece el pazo. Posteriormente, se cotejó la información obtenida en actas de congresos, revistas científicas y libros publicados en diversos períodos históricos. Para ampliar y concretar la misma se realizaron diversas pesquisas hemerográficas en periódicos de los siglos XIX y XX y se consultaron diversas webs institucionales.

Una segunda y necesaria contribución al estudio provino de la investigación audiovisual, sustentada por el visionado de diversos reportajes y videos; y de la comparación entre los grabados y fotos de diferentes siglos encontrados por algunos de los investigadores. Esto permitió afinar el momento de incorporación al pazo de ciertos elementos ornamentales.

Una vez compilado todo este material y elaborado un primer esbozo de trabajo, se realizó una visita al lugar. Durante la misma se comprobó el estado actual del pazo y su entorno, se hicieron diversas fotografías y se entrevistó al propietario. Finalmente, tras el trabajo de campo, se procedió al análisis iconográfico de algunas de las esculturas y relieves fotografiados, análisis que también se aplicó tanto a los escudos del pazo como a los grabados de las envolturas de las resmas fabriles.

## 1.2 Limitaciones

Los principales problemas que tuvieron que sortearse a la hora de llegar a la conclusión de este trabajo se derivaron, esencialmente, de la escasa información, a veces reiterativa y, en algunos casos, inexacta. En cuanto al estudio arquitectónico y de los elementos decorativos del conjunto *pacego*, fue necesaria la búsqueda en gran cantidad de libros y periódicos en pos de grabados y fotos antiguas, además del consiguiente trabajo de campo.

## 2. EL ORIGEN DE LA FÁBRICA

### 2.1. Nacimiento y primeras etapas

La Real Fábrica de papel del pazo de Faramello fue la primera en su género de toda Galicia<sup>1</sup>, región que, sólo poseía unos cuantos molinos harineros reformados para producir papel a muy baja escala<sup>2</sup>.

---

<sup>1</sup>La técnica para la fabricación de papel, nacida en China, llega España en el siglo IX, a través de los árabes. Játiva es la primera ciudad de occidente en donde se prueba documentalmente la existencia la primera fábrica de papel, en 1154. Gayoso, Gonzálo. *Historia del papel en España, Tomo I*, p.17.

<sup>2</sup> *Ibidem*, p. 24.

El nacimiento, en el siglo XVIII, de este complejo fabril se vio favorecida por Felipe V<sup>3</sup>, primer rey borbón de España. El monarca ilustrado fue quien se preocupó por la modernización del país influyendo, por ende, sobre la escasa industria papelera<sup>4</sup>. Asimismo, esta se vio beneficiada por la llegada de un notable número de excelentes maestros papeleros procedentes, en su mayoría, de Italia (Tabla 1).

Comienza a gestarse la manufactura el 1 de marzo de 1710, fecha en la que se convino el traspaso del terreno de la Granja del Molino que lindaba con el Camino Real, antiguo camino portugués. Dicha propiedad se situaba en Coto de Francos, paraje conocido bajo el topónimo de Faramello, perteneciente a la parroquia de Sta. María de Rivasar. La familia Millara y Montenegro, propietaria de la parcela, la traspasa a los genoveses<sup>5</sup> Bartolomé Piombino y Joseph Gambino<sup>6</sup> por mediación de uno de los dueños: Francisco, regidor<sup>7</sup> honorífico de la ciudad de Santiago de Compostela. La finca, con treinta ferrados de centeno: diez cultivados y el resto soto y monte, estaba rodeada por un muro de piedra y poseía el derecho al agua del río<sup>8</sup> haciendo posible la construcción de molinos de harina o papeleros, batanes y similares<sup>9</sup>.

El 5 de mayo de 1710 se anota en Padrón el contrato entre Bartolomé Piombino, Joseph Gambino<sup>10</sup> y cuatro maestros canteros, entre ellos, uno llamado Pablos Allende. El objeto era el de llevar a cabo, sobre el recién adquirido terreno, la construcción de la futura fábrica de

---

<sup>3</sup>Crearé, a mediados del XVIII, la Real Fábrica de Papel en San Fernando de Henares, con la cual pretendía reducir la dependencia de las importaciones italianas y francesas, necesarias tanto para España como para Hispanoamérica. Aspapel, *El papel 2000 años de historia*, p.11.

<sup>4</sup>Se venía prohibiendo la exportación de trapos para la fabricación de papel desde el último tercio del siglo XVII, con el reinado de Carlos II. Gayoso, Gonzalo. *Historia del papel...*, p. 16. Los genoveses, especialmente los banqueros, habían tenido grandes monopolios comerciales por prestar ayuda económica a la corona. Hidalgo, M<sup>a</sup> del Carmen. *La fabricación del papel en España e Hispanoamérica*, p. 215. Con Felipe V, otro veto a la exportación de paño y una subida de los aranceles para la importación del mismo, hacen que expertos fabricantes de Génova, Francia o Flandes, vengan atraídos por las jugosas franquicias y exenciones de impuestos que se dispensan, Castillo, José. *La industria papelera*, p. 40.

<sup>5</sup>Existían estrechos contactos comerciales entre Génova y Galicia en ciertos lugares, como las rías de Noya, Muros y Arosa. Hidalgo, M<sup>a</sup> del Carmen, *La fabricación del papel...*, p. 220.

<sup>6</sup>José era un experto en la fabricación de papel, había desempeñado su labor entre 1707 y 1712 en la Fábrica de Papel de Braga (Sao Victor), ciudad con un gran desarrollo económico y artístico en la época. Portela, Miguel. *Laços familiares de maestros genoveses no Portugal oitocentista*. pp. 97-98

<sup>7</sup>Felipe V le otorga la primera alcaldía de Santiago en 1703, en un principio de carácter vitalicio. López, María. *Reformismo borbónico y gobierno municipal*, p. 208.

<sup>8</sup>La disponibilidad de caudal abundante y trazo suficiente influirán, inexorablemente, en la ubicación de este tipo de manufacturas. Carmona, Xoán y Nadal, Jordi. *El empeño industrial de Galicia*, pp. 22-23.

<sup>9</sup>Larruga, Eugenio. *Memoria CLXXXVII, Fábricas de papel, loza y xabón del Reyno de Galicia*, p.279. Transacción vista en: Protocolos Andrés Moreda 1710, en el Archivo Histórico Universitario de Santiago. Álvaro, Milagros. *Nuevos datos sobre la llegada de la familia del escultor José Gambino a Galicia*, p. 13.

<sup>10</sup>Era habitual que un gran burgués o un noble se uniese a un técnico en papel, en este caso Gambino, para emprender un negocio fabril. Álvaro, Milagros. *Nuevos datos...*, p. 19.

papel, sus diversas infraestructuras; así como el emplazamiento de dos molinos harineros río abajo<sup>11</sup>. Se especifica que las obras deben comenzar en ocho días y hacerse acorde a los deseos de los genoveses, empezando por una casa grande de sobrado<sup>12</sup>. Igualmente se precisa que los maestros canteros deberán permanecer en la manufactura hasta su fenecimiento<sup>13</sup>.

La recién creada Real Fábrica de Papel de O Faramello obtuvo, entre otras aventajadas concesiones<sup>14</sup>, el privilegio Real de ser el primer y único molino papelero del Reino de Galicia durante veinte años.

*“Por la Real cédula de 6 de Octubre de 1714 se concedió á Don Bartolomé Piombino y Francineto, natural de Génova, y vecino de la Ciudad de Santiago, la facultad de poder establecer una fábrica de papel: para ello se le dispensaron las gracias siguientes.*

*Que por el tiempo de veinte años se prohibiese que otra ninguna persona pudiese introducir papel ni fábrica de él, en el distrito de dicho Reyno de Galicia: que todo lo que fabricase y sus sucesores en esta fábrica, lo pudiesen vender en todas las Ciudades del Reyno de Galicia por el citado tiempo de veinte años, libre por la primera venta de alcabalas, cientos, aduanas, puertos, ni otros derechos algunos [...]*

*[...]exención de las cuatro especies de millones, así del referido Piombino y sucesores en su fábrica, como á los maestros, oficiales y aprendices de ella, y fabricar aguardiente y cerveza para su consumo [...] poder recoger el trapo [...] en todas las Ciudades de estos Reynos y conducirlos á las fábricas sin, sin que les supusiese embarazo por ninguna Justicia, ni obligarles al pago de derechos algunos, con preferencia en la compra<sup>15</sup> [...]”.*

Su funcionamiento transcurre sin ningún tipo de contratiempo sustancial hasta 1732<sup>16</sup>, pues un acaudalado hidalgo compostelano, Andrés Silva<sup>17</sup>, pretende establecer otra fábrica de papel<sup>18</sup> a cinco leguas de distancia. Piombino, presenta un memorial a la Real Junta de Comercio para

---

<sup>11</sup>Lara, Manuel. *Pazo de Faramello. De muiño papelerio a Balmoral del Sar*, p. 91.

<sup>12</sup>Gayoso, Gonzalo. *Historia del papel...*, p. 192.

<sup>13</sup>Recogido el contrato en el Protocolo notarial Gregorio López, folio 113, de 1710, en el Archivo Histórico Universitario de Santiago de Compostela. *Ibidem* pp. 13-14.

<sup>14</sup>La corona se esforzaba con este tipo de medidas en favorecer a la industria papelera española. Por otra parte, el papel genovés, sinónimo de calidad, provenía de grandes fábricas en Fabriano, Génova y Bologna que funcionaban desde 1230. Maestros que España deseaba. Lara, Manuel., *Pazo de Faramello...*, p. 9.

<sup>15</sup>Larruga, Eugenio. *Memoria CLXXXVII, Fábricas de papel...*, pp. 257-258.

<sup>16</sup>*Ibidem*, p.259.

<sup>17</sup>Carmona, Xoán y Nadal, Jordi. *El empeño industrial...*, p.23.

<sup>18</sup>Poseía en propiedad, en el año 1729, en la jurisdicción de Taveiros, San Julián de Arnois, inmuebles y terrenos por cuyas cercanías discurría el río Barreira. Larruga, Eugenio, *Memoria CLXXXVII, Fábricas de papel...*, pp. 287-288.

impedirlo<sup>19</sup>; resolviéndose el litigio a su favor. No obstante, Silva conseguiría su propósito un par de años después.

## 2.2. Instalaciones y producción de papel

Debido al pleito se ordenaron diversas inspecciones del complejo fabril, acciones que han permitido que, en la actualidad, se tenga conocimiento de las diversas instalaciones que conformaban el molino papelerero. Así pues, en 1733 la manufactura disponía de diez casas<sup>20</sup>, cuatro viviendas para los operarios y una mayor para el propietario. Las seis construcciones restantes estaban destinadas a la elaboración del papel (Fig.1).

Un alargado edificio erguido a orillas del río, contenía las veintiuna pilas del complejo. Cada una contaba con tres mazos de diferente longitud, con dientes y planchas de hierro, accionados por cinco ruedas movidas por agua. En dos grandes tinas equipadas con tornos, buriles, bastones y hormas se reducía la masa a papel. Otras dos construcciones de menor tamaño, con ruedas y otros pertrechos, se situaban a ambos lados. Por último, dos casas servían como almacén de papel y madera<sup>21</sup>.

En el proceso de elaboración del papel participaban ocho operarios, nueve mujeres y dos maestros: Fernando Domínguez, natural de Portugal, y Jacobo Gambino<sup>22</sup>, procedente de Génova. Los hombres eran responsables de labores de oficina y funcionamiento de maquinaria,

---

<sup>19</sup>En un memorial dirigido a la Junta se opuso, alegando que su franquicia no había concluido, solicitando una prórroga por otros veinte años; su reciente inversión de capital para mejorar la fábrica, la inexistencia de materia prima suficiente y la falta de maestros, oficiales y conocimientos adecuados para la fábrica de su competidor. La última afirmación conduciría a la elaboración de un mal producto, abocado a una venta a menor precio que el suyo, produciéndole la bancarrota. Silva, presentará otro memorial aduciendo que Galicia poseía suficientes ciudades, pueblos y puertos para comprar y vender material y contaba con una gran producción de estopa y de lino de alta calidad. Quedaban, por tanto, desmontados los argumentos del genovés versados tanto en la carencia de materia prima, obtenida por él exclusivamente de aldeas en cinco leguas a la redonda, como el de ausencia de trapo fino para elaborar papel de florete. Se demostraba en sucesivos informes las numerosas importaciones de papel para escribir, por la incapacidad de la fábrica para producirlo, argumentándose que el nuevo molino se ocuparía de ese menester. Larruga, Eugenio. *Memoria CLXXXVII, Fábricas de papel...*, pp.259-272.

<sup>20</sup>En el complejo de un molino papelerero también vivían los trabajadores y sus familias, en sus comienzos eran siete familias, pero llegó a haber hasta cincuenta trabajadores, sin horario fijo. Hidalgo, M<sup>a</sup> del Carmen, *La fabricación del papel...*, p. 210.

<sup>21</sup> Larruga, Eugenio. *Memoria CLXXXVII, Fábricas de papel...*, p. 283.

<sup>22</sup>En 1714 Jacobo no firma como maestro de obra, pues era menor de edad. Por ello, en los primeros documentos aparece su hermano mayor Giuseppe o Joseph, y él en uno de los pleitos posteriores Álvaro, *op. cit.*, p. 15. Años más tarde, Jacobo será sustituido por Pedro de Santiago que trabajará con los operarios Andrés Conde, Pedro Verdugo, Antonio Mariño y Agustina Rodríguez. Larruga, Eugenio. *Memoria CLXXXVII, Fábricas de papel...*, pp. 271-274.

mientras que las mujeres se encargaban de la separación y limpieza del trapo; así como de trasladar los pliegos de papel al secadero<sup>23</sup>.

Se producían alrededor de veinte resmas de papel diarias, cuatro mil quinientas al año. Tres mil novecientas eran papel de cuarta suerte, para enlibrar y envoltar tabaco<sup>24</sup>, empleándose para abastecer estancos de Galicia y parte de Asturias<sup>25</sup>. El precio de cada resma de marca mayor era de once reales de vellón y por cada una de marca menor<sup>26</sup>, nueve. Quinientas o seiscientas resmas<sup>27</sup> eran de primera, segunda y tercera suerte, para producir papel de estraza, útil en especierías. En dieciocho de los veinte primeros años de funcionamiento del molino, ninguna de las suertes sirvió para escribir<sup>28</sup>. No fue hasta 1763 cuando comenzó la producción de este tipo de papel, siendo cada resma vendida a veinticinco reales. De tal modo, se alcanzó un total de cinco mil resmas de papel manufacturadas de todas las suertes<sup>29</sup>.

La materia prima necesaria para la elaboración del papel provenía principalmente de fibras vegetales de tejidos de lino y estopa. Los trapos eran clasificados (Fig.2) de acuerdo a su grosor y calidad: el lino y la estopa, fáciles de blanquear, se destinaban a papel de mejor calidad; mientras que el algodón, la lana y seda para el papel gris.

El procedimiento de obtención se iniciaba con el rasgado y posterior traslado de los tejidos a una pila de piedra: el pudridero (Fig.3), en ella permanecían hasta dos meses en función el tipo de papel que se desease obtener, se añadían ciertas cantidades de agua varias veces al día, evitando remover los trapos durante diez jornadas. La fermentación era completa cuando casi quemaba el agua; hecho que facilitaba la subsiguiente labor del molino y la mejora el proceso

---

<sup>23</sup> Lara, Manuel. *Pazo de Faramello...*, p. 98.

<sup>24</sup> Larruga, Eugenio. *Memoria CLXXXVII, Fábricas de papel...*, p.272.

<sup>25</sup> El contrato se hizo con el Administrador general de Rentas del Tabaco del Reyno de Galicia y Principado de Asturias, entregándose cuatro mil resmas de papel al año. *Ibidem*, pp.276-286.

<sup>26</sup> De 64 por 44 centímetros y el de marca menor de 32 por 22. Lara, Manuel. *Pazo de Faramello...*, p. 95.

<sup>27</sup> Informe elaborado por el alcalde de Viana do Bolo, Julián García Ramiro, por orden de la Junta de Comercio, en 1734. En él añade que la cantidad de papel elaborada de las tres primeras suertes, insuficiente para Galicia, se importa de Francia y de Génova. *Ibidem*, pp. 261-262.

<sup>28</sup> Así se afirma en otra inspección, por el litigio con Silva de 1733, de Ambrosio López de la Torre, receptor de la Real Audiencia. Constató que no existían libros de asientos, solo borradores con lo comprado por los Administradores de las Rentas del tabaco. Se demostró el incumplimiento en cuanto a la fabricación de papel florete y que las muestras enviadas a la Junta de Comercio no eran de dicha fábrica, sino de Portugal, necesiándose para abastecer el Galicia cuatro mil resmas del mismo. Larruga, Eugenio. *Memoria CLXXXVII, Fábricas de papel...*, pp. 274-276.

<sup>29</sup> *Ibidem*, p. 286.

de cuaje de la pasta final. El material fermentado se dividía en pedazos de cinco centímetros con guadañas de hierro<sup>30</sup>.

El agua requerida para la producción de papel provenía de una única represa, construida con piedras planas colocadas de canto al inicio de las cascadas de uno de los tramos del río. Era llevada a través de un conducto de piedra de calar, de alrededor de cien metros de largo, hasta las instalaciones<sup>31</sup>. Se filtraba mediante caxillas o coladores de mimbre o lana<sup>32</sup> localizados en el recorrido, precipitándose sobre cinco ruedas hidráulicas del tipo de gravedad de arcaduces<sup>33</sup>, sujetas verticalmente al molino, de madera y de dos metros de diámetro<sup>34</sup>. Sus ejes poseían levas, precisas para propiciar el óptimo funcionamiento de tres mazos por pila (Fig.4), que trituraban las fibras<sup>35</sup> moviéndose a razón de cuarenta veces por minuto. Tres modelos distintos de mazos de madera eran empleados: de clavos puntiagudos, para deshilar durante seis horas; de clavos de cabeza plana, para afinar durante veinticuatro horas; y de cabeza plana, para desleír los paños<sup>36</sup>.

La pasta de papel obtenida se disponía en cubetas, vertiendo el operario agua de acuerdo al espesor de papel deseado<sup>37</sup>. Acto seguido, se vaciaba en pequeñas cantidades sobre un molde rectangular con base de malla de alambre, para eliminar el exceso de agua, dando lugar a la formación del pliego de papel, proceso realizado manualmente a razón de ocho o diez pliegos por minuto<sup>38</sup>. Los pliegos disponían en postas, de no más de cien, para su prensado, intercalando sayales de lana sin costuras entre cada uno, se separaban por medio de un levador para ser tendidos en fajos de a ocho<sup>39</sup>.

El papel resultante poseía gran porosidad<sup>40</sup> y absorbencia. Inadecuado para la fijación de tintas, se sometía a un proceso adicional de encolado a partir de cola de origen animal, principalmente

---

<sup>30</sup>De La Lande, Jérôme. *Arte de hacer el papel, según se practica en Francia, y Holanda, en la China, y en el Japón*, pp.17-26.

<sup>31</sup>Lara, Manuel. *Pazo de Faramello...*, p. 97.

<sup>32</sup>De La Lande, Jérôme. *Arte de hacer el papel...*, p. 46.

<sup>33</sup>Lara, Manuel. *Pazo de Faramello...*, p. 97.

<sup>34</sup>Torrado, Patricia. *Estudo preliminar do patrimonio documental, pautas para a súa conservación*, p. 38

<sup>35</sup>Gayoso, Gonzalo. *Historia del papel...*, p. 193.

<sup>36</sup>De La Lande, Jérôme. *Arte de hacer el papel...*, pp. 39-51.

<sup>37</sup>*Ibidem*, p. 89.

<sup>38</sup>Hidalgo, M<sup>a</sup> del Carmen, *La fabricación del papel...*, p.38.

<sup>39</sup>De La Lande, Jérôme. *Arte de hacer el papel...*, pp. 94-100.

<sup>40</sup>No era uniforme, se podían diferenciar filamentos de la materia original empleada. Su composición determinaría que absorbiese humedad ambiental, lo que haría posible que sus fibras se expandiesen o se contrajesen. Torrado, Patricia. *Estudo preliminar do patrimonio documental...*, p. 39.

de cuadrúpedos, o de pescado, la más cara; mezcladas con alumbre y agua. Un nuevo prensado (Fig.5) eliminaba el exceso de cola. Una vez secado hoja a hoja, remataba el proceso al reducir sus barbas con un mazo de hierro de satinar (Fig.6) o con bruñidoras, sobre un cordobán, con sílex y sebo de cordero (Fig.7). Finalmente, el papel se apilaba en resmas<sup>41</sup>.

### 2.3. La familia Ribeiro de Aguiar y la modernización del complejo fabril.

Se tiene constancia de que, en 1763, Bartolomé Piombino se lamentaba del mal funcionamiento de una de las ruedas debido al enturbiamiento del agua y a la sequía estival de varios años; factores que suponían un escollo adicional a superar impactando negativamente sobre la fabricación de papel<sup>42</sup>. Ese mismo año fallece, y se produce el traspaso de la propiedad a la familia Ribeiro de Aguiar por enlace entre la legítima heredera, su hija María Clara Piombino, y Manuel Ribeiro de Aguiar, quien opta por acometer las reformas necesarias para mejorar las instalaciones e incrementar la calidad y cantidad de papel<sup>43</sup>. A finales de 1763 la fábrica contaba con veintidós pilas y seis ruedas, produciendo cuatro tipos de papel a razón de once resmas diarias<sup>44</sup>.

La producción del molino se caracterizará con el tiempo por su elevada calidad, llegando a ser utilizado en la edición de libros tales como los *Anales del Reyno de Galicia*, folletos<sup>45</sup> o impresiones en imprentas de Santiago<sup>46</sup> con su propia marca de agua o leyenda<sup>47</sup>.

El singular carácter de la empresa fundada por Bartolomé Piombino se verá amenazado en 1799<sup>48</sup>, año en el que Galicia sirve como emplazamiento de otras dos nuevas fábricas de papel<sup>49</sup>:

---

<sup>41</sup>De La Lande, Jérôme. *Arte de hacer el papel...*, p. 107-134.

<sup>42</sup>Larruga, Eugenio. *Memoria CLXXXVII, Fábricas de papel...*, p. 290.

<sup>43</sup>Álvaro, Milagros. *Nuevos datos...*, p. 31.

<sup>44</sup>Lara, Manuel. *Pazo de Faramello...*, p. 98.

<sup>45</sup>La fábrica poseyó una pequeña imprenta de las primeras que imprimieron en gallego. De ella surgirían los pasquines que incitarían al pueblo gallego contra la ocupación de las tropas francesas. Torrado, Patricia. *Estudo preliminar do patrimonio documental...*, p. 37.

<sup>46</sup>Lara, Manuel. *Pazo de Faramello...*, p. 98.

<sup>47</sup>Gayoso, González. *Historia del papel...*, p. 193. Por otra parte, esta marca se ponía en la forma antes de la distribución de la pasta de papel, *Ibidem*, p. 39 colocando unas líneas de alambre sobre las del molde de la forma. Cabrera, Alicia Mª y Reyes Amador. *Filigranas papeleras. Aproximación a su estudio a través de los archivos familiares*, p.47.

<sup>48</sup>Con anterioridad, una oficiala mayor de la fábrica, Agustina Rodríguez, pide en 1722 permiso a la Junta para establecer la suya, alegando experiencia de diez años y que encontraría un socio inversor. La Junta no deniega el permiso y está a la espera, pero no existen más datos sobre este asunto, Larruga, Eugenio. *Memoria CLXXXVII, Fábricas de papel...*, p. 288.

<sup>49</sup>Sobre la situación de la industria del papel en Galicia, el Padre Martín Sarmiento en 1762, se muestra partidario del uso de los monasterios a ejemplo de los Monjes Cartujos, pues existía materia prima suficiente, Gayoso, Gonzalo. *Historia del papel*, pp. 183 y 184. Larruga se extraña de que no se imite a Cartujos y Jesuitas, Larruga, Eugenio. *Memoria CLXXXVII, Fábricas de papel...*, p. 291. El historiador Vereza, describe, en 1803,

La Gandarela, en la orilla derecha del río Beelle, en Jubia, cerca de Ferrol; y la Real fábrica de la Barreira<sup>50</sup>, en la orilla izquierda del río Ulla, gestada desde 1729<sup>51</sup>, en San Julián de Arnois, provincia de Pontevedra<sup>52</sup>. Por otra parte, cabe mencionar la Fábrica de papel de Laraño, creada en 1792 en Vidán, Santiago de Compostela. Pese a estas manufacturas, Galicia continuaba contando con un número muy inferior de molinos papeleros en comparación con otras regiones españolas (Gráfico 1). En 1810, a estas tres manufacturas, se les sumaría la Fábrica de Brandía, la fábrica de O Castro o de Fontán y la Fábrica de Soutorredondo, las tres de Lousame; y la fábrica de Labarta también denominada fábrica de Alvariza, en Santa Cristina de Barro<sup>53</sup>.

Los Rivero de Aguilar supieron enfrentar esta profusión industrial papelera fundando un par más de manufacturas: la fábrica de Lousado de Cea (Fig.8) en San Paio de Loeda, Ourense<sup>54</sup> y la fábrica de La Concepción (Fig.9) en A Baxe, San Andrés de Cesar, Caldas de Reis, Pontevedra<sup>55</sup>. Estas circunstancias propiciaron un incremento de competitividad entre las industrias papeleras existentes en Galicia con la ventaja, debido a la gran importancia que a partir de 1817 adquiriría la Fábrica de Tabacos de La Coruña, de que gran parte del papel de estraza, el mayormente producido, se destinaría a la misma<sup>56</sup>. (Gráfico 2).

---

una Galicia productora de lino que desaprovecha el uso de trapos para obtener papel y que, teniendo abundantes corrientes de agua y comunicaciones marítimas, posee solo cuatro fábricas. Propone la instauración de una industria papelera fuerte, Vereá, *Proyecto económico para establecer fábricas de papel en el Reyno de Galicia*, pp. 9-13.

<sup>50</sup>Modesta, sólo de dos ruedas y ocho pilas, Carmona, Xoán y Nadal, Jordi. *El empeño industrial...*, p. 24.

<sup>51</sup>Andrés de Silva planificaba construir la fábrica de la Barreira en esa fecha, debido al pleito con Piombino, esperará hasta 1734, expirada la franquicia, el permiso de la Junta, y a 1746 para la concesión de franquicias. Larruga, Eugenio. *Memoria CLXXXVII, Fábricas de papel...*, pp. 288-291. La actividad de su molino cesa en 1759, volviendo a funcionar en 1793 a nombre de Ramón de Silva, Capitán del regimiento provincial de Compostela. Larruga, Eugenio. *Memoria CLXXXVII, Fábricas de papel...*, pp. 288-291.

<sup>52</sup>Según Gayoso, estas tres fábricas están recogidas por Laborde en su "*Itinéraire descriptif*". Gayoso, *Historia del papel*, p. 201; no hallando, la autora de este trabajo, constancia en dicha obra. El francés sí hace referencia a una fábrica en Santiago sin dar su nombre, Laborde, *Itinéraire Descriptif de l'Espagne*, p. 462, y a la producción de la tierra gallega p. 488-490, pasmándose por la escasez de industrialización y de comercio en relación a otras regiones españolas, a pesar sus numerosas comunicaciones marítimas y su riqueza en recursos naturales, achacándolo a la escasa ambición de comerciantes e industriales, p. 490-497. La información de la que habla Gayoso la encontramos en Larruga, Eugenio. *Memoria CLXXXVII, Fábricas de papel...*, pp. 289-291.

<sup>53</sup>Torrado, Patricia. *Estudo preliminar do patrimonio documental...*, p. 37.

<sup>54</sup>Fundada por Antonio Rivero en 1836 a orillas del río Arenteiro. Según el Madoz, trabajan en 1847 treinta y ocho operarios, produciendo diecinueve resmas de papel florete y seis de estraza. En 1867, su hijo Cándido la hereda. Permanece en la familia hasta su cierre, a finales del XIX, Gayoso, Gonzalo. *Historia del papel...*, p.199.

<sup>55</sup>Citada por Madoz en propiedad de Nicolás Rivero en 1847. En 1862, renovada, se convierte en una de las precursoras del uso papel continuo en Galicia mediante dos turbinas, que movían seis cilindros trituradores con ayuda del Umia. Una máquina de tipo Fourdrinier elaboraba después la banda continua, de gran calidad según Basanta Campos, recibiendo la Medalla de Plata en la Exposición regional de Lugo de 1877, bajo la propiedad de los Sres. Alsina Pérez, Gayoso, Gonzalo. *Historia del papel...*, p. 200.

<sup>56</sup>Carmona, Xoán y Nadal, Jordi. *El empeño industrial...*, p. 91.

Empero, el molino de Faramello continuaría funcionando<sup>57</sup> siendo altamente productivo durante el siglo XIX, logrando reconocimientos varios por su cuidada elaboración; en especial, en productos destinados a la industria tabaquera. En 1858, durante la Exposición Agrícola, Industrial y Artística de Galicia celebrada en Santiago de Compostela, se presentaron tres paquetes de fumar de la marca: “El Sol”, en los que figuraba el escudo de Piombino. Dos décadas después, en 1877, Augusto Milón<sup>58</sup> exhibía en la Exposición Regional de Lugo diversas muestras de papel de la Real Fábrica de Faramello, recibiendo una medalla de bronce en por sublime calidad. Será en los Bailly-Bailliere, de 1883 a 1900, donde figure el nombre del molino papelerero por última vez, a nombre de los Milón, pese a continuar perteneciendo al clan Rivero de Aguilar<sup>59</sup>.

En 1910 cesa la actividad papelera de Faramello<sup>60</sup> a consecuencia de la desestimación o a la incapacidad por parte de los propietarios de adaptarse a las nuevas exigencias de la industria papelera moderna<sup>61</sup>. La pasta de madera<sup>62</sup>, nueva materia prima que permitía superficies sumamente uniformes, trajo consigo un cambio en la técnica que conllevó una amplia reforma en las instalaciones fabriles, un desafío que decidieron no afrontar los propietarios de Faramello quienes, por otra parte, habían conseguido infiltrarse exitosamente en la oligarquía compostelana. Sus intereses inmediatos estarían encauzados a acrecentar y asentar la influencia política, social y académica adquirida tanto en el municipio compostelano, como en el resto de Galicia<sup>63</sup>.

---

<sup>57</sup>Constatado por el libro de Miñano, situada en Francos en 1826. Miñano, *Diccionario geográfico-estadístico*, p. 186, en el Madoz, que en 1849 la localiza en Santa María de Rivasar. Madoz, *Diccionario geográfico-estadístico-Histórico*, p. 513 y, en 1864, la encontraremos funcionando a nombre de Nicolás Rivero de Aguilar según se constata en Viñas y Campí, *El Indicador de España*, p.734.

<sup>58</sup>Augusto y Gutiérrez de Milón fueron administradores de la fábrica. Gayoso, Gonzalo. *Historia del papel...*, p. 194.

<sup>59</sup>*Ibidem*, p. 200.

<sup>60</sup>No se menciona en el Madoz de años posteriores. *Ibidem*, p. 194.

<sup>61</sup>La máquina plana continua, de Louis Robert, no llegó a España hasta 1840 debido a la Guerra de la Independencia (1808-1814). *Ibidem*, p. 24-28.

<sup>62</sup>La elaboración de pasta de madera, inventada por Friedrich Gottlob Köller en 1845, iniciada en España sobre el 1880, supuso el principio del fin de las antiguas papeleras. Aun así, la fabricación de papel de pasta de trapo se mantuvo hasta la primera mitad del XIX, Torrado, Patricia. *Estudo preliminar do patrimonio documental...*, p. 35.

<sup>63</sup>Lara, Manuel. *Pazo de Faramello...*, pp. 94-99.

#### 2.4. La filigrana en el papel de la fábrica de Faramello

Las primeras marcas de agua<sup>64</sup> de la fábrica comenzaron siendo la letra inicial del apellido Piombino, “P”, coronada por una venera (Fig.8) o por una estrella de seis o siete puntas (Fig.9), ambas de clara simbología jacobea<sup>65</sup>. En el momento en el que el molino pasa a manos de los Rivero, la marca de agua, la misma en sus tres fábricas, cambia. Utilizan la “R”, inicial del apellido Rivero, unas veces ubicada en el centro de un círculo conformado por una corona orlada y otras mostrándose únicamente coronada. En el borde, se recogía la leyenda de Faramello<sup>66</sup> (Figs.10,11 y 12).

Las diversas resmas de papel producidas en las manufacturas papeleras españolas debían envolverse en pliegos con grabados, como se constata en un diseño perteneciente al tiempo en el que el molino fue propiedad de José Rivero de Aguilar (Fig.13). El escudo de Piombino aparece cortado en dos mitades. En la parte central de su campo inferior una “P”, a ambos lados sobre ella el sol y la luna, símbolos de la verdad y la pureza. El campo superior está ocupado por un águila posada de alas extendidas. Un yelmo emplumado se asoma en su timbre. Flanqueando este escudo por la derecha, Mercurio, el dios de la abundancia y el éxito comercial, tocado por su sombrero con alas y portando sus atributos: en su mano derecha un caduceo y en la izquierda una bolsa de monedas. A la izquierda del escudo se plasma un navío con velas desplegadas y diversos aperos que tienen que ver con el comercio marítimo, en el cual eran tan excelentes los genoveses. Sobre el conjunto la alegoría de la fama<sup>67</sup> que, mientras con sus alas hace ondear una filacteria con la leyenda Galicia, toca su trompeta con la mano derecha y con la izquierda sostiene la corona orlada que contiene la inicial “R” de los Rivero.

En otro grabado del XIX, un envoltorio de resmas, se ve representada la fábrica (Fig.14) rodeada de una leyenda cerrada por un perlado, en la que aparecen el nombre del molino papelerero y el de su propietario en la época, Antonio Rivero. En extremos superior e inferior los escudos de

---

<sup>64</sup>Las primeras filigranas surgieron en Italia en 1282 eran, mayormente, dibujos toscos de animales o partes de ellos, símbolos, letras o utensilios de la vida cotidiana. En Galicia las de la “mano” eran muy usadas por los nobles. A mediados del XVII aparecen con el nombre del fabricante o su anagrama, el lugar donde se fabricó y su símbolo. La filigrana acreditaba así la calidad y el cumplimiento de las condiciones para la concesión de exenciones de impuestos y franquicias. Además, se exigía a las papeleras en las Reales Cédulas que el papel fabricado fuese de la misma calidad que el depositado en la Junta de Comercio, el transporte del mismo con su marca propia y que en la puerta del fabricante se colocase el escudo que la Junta le había aprobado. Gayoso, Gonzalo. *Historia del papel...*, p. 31.

<sup>65</sup>*Ibidem*, p. 272. La venera, símbolo del peregrino y la estrella, en alusión a la tradición que narra el descubrimiento del sepulcro del apóstol Santiago señalado por las estrellas.

<sup>66</sup>*Ibidem*, p. 194.

<sup>67</sup>Ripa, Cesar. *Iconología del Cavalier, Libro II*, p. 192.

Galicia y de Piombino, a derecha e izquierda el dios Mercurio y a Anfitrite, la diosa del mar en calma, con sus tributos: el tridente y el cántaro de agua.

El final de las marcas<sup>68</sup> llega con la aparición de la máquina de papel continua<sup>69</sup>, sustituyéndose estas por la grabación de marcas a presión<sup>70</sup>.

### 3. EL PAZO

La intensa tarea llevada a cabo en Santiago por los talleres catedralicios, a partir de 1658, y por los monasterios benedictinos de San Martín Pinario y Antealtares o el convento de San Agustín, desde 1669, fueron determinantes para la arquitectura barroca gallega. Tanto es así que, a partir de 1670, surge una generación de arquitectos autóctonos de desbordante creatividad, fruto de la permisividad artística de la época, la arquitectura en madera y las incuestionables enseñanzas de los maestros foráneos precedentes, seleccionados muchos de ellos por el canónigo Vega y Verdugo. Es entonces cuando comienzan a extenderse las construcciones, religiosas y civiles que mudarán el aspecto de la ciudad. Esta renovación continuará durante el siglo XVIII, expandiéndose por toda la geografía gallega<sup>71</sup>.

*“En consecuencia, sumando a todos ellos la gran cantidad de entalladores y pequeños maestros de obras que trabajaron por el medio rural y llevaron las formas de nuestro Barroco a los confines más extremos de Galicia, se podrá entender que en cantidad calidad y creatividad fuera este siglo un tiempo dorado realmente de eclosión, único y sin paragon tal vez en la historia de Galicia.”<sup>72</sup>*

En los pazos se va a tender mayoritariamente a la sencillez de estructuras y de ornamentación debido a su situación y a la procedencia de sus moradores, una fidalguía campesina, de gustos decorativos discretos<sup>73</sup>, que no podía permitirse un derroche excesivo en costosas decoraciones barrocas. Es, consecuentemente, durante los dos primeros tercios del siglo XVIII cuando el modelo conocido como pacego se consolida completamente<sup>74</sup>.

---

<sup>68</sup>A partir del XIX, cuando se estampe la marca en el papel de pasta de madera ya elaborado. Gayoso, Gonzalo. *Historia del papel...*, p. 46.

<sup>69</sup>Esta máquina nunca llegará a instalarse en O Faramello, pero sí lo hará en la fábrica de La Concepción.

<sup>70</sup>*Ibidem*, p. 32.

<sup>71</sup>Vigo, Alfredo. Barroco. *La arquitectura sagrada del antiguo Reino de Galicia (1678-1763)*, pp. 81-91.

<sup>72</sup>*Ibidem*, p. 101.

<sup>73</sup>Pereira, Ana. *Os pazos. Moradas fidalgas de Galicia*, p.29.

<sup>74</sup>García, Xosé Manuel. *Pazos de Galicia. Análisis documental*, p. 31.

El pazo de O Faramello, construido a comienzos del siglo XVIII en estilo barroco compostelano civil<sup>75</sup>, se muestra imponente sobre una de las terrazas que pende en la ladera del profundo valle recorrido por el río Angueira. Disfruta, según el PXOM de Rois, de un grado de protección estructural<sup>76</sup> desde el 2002 y forma parte de la Ruta de la Pedronía y del Camino Portugués.

“ [...] coincidiendo con la irrupción del barroco, comienza a estremecerse y a delirar la piedra herida por la mano del cantero, en cornisas ventrudas, gallardas y llamativas chimeneas, portadas desafiantes, ventanas enmarcadas con labores bellas peros superfluas. Los balcones se apoyan en ménsulas abusivamente anchurosas; las solanas se decoran con balaustradas elegantísimas, y los escudos multiplican sus cuarteles y sus adornos externos<sup>77</sup>”.

La fábrica, de 2100 m<sup>2</sup> de superficie, presenta una planta un tanto irregular<sup>78</sup> en forma de T con dos alturas<sup>79</sup> bien diferenciadas e imperante horizontalidad. Tres sobrios cuerpos de planta rectangular y gruesos muros conforman la edificación. El principal sobresale los contiguos, de diferente longitud, pero de igual anchura. La parte trasera está apoyada en la ladera que forma parte de la terraza superior (Fig.17).

Seis ventanas denominadas “de aire”<sup>80</sup>, de doble hoja, protegidas por un modillón horizontal que funciona a modo de tornalluvias<sup>81</sup>, visten la fachada del cuerpo principal, las tres inferiores<sup>82</sup> ornadas mediante un antepecho abalaustrado<sup>83</sup>, sustentado por seis decorativas ménsulas<sup>84</sup> de

---

<sup>75</sup>Los efectos urbanísticos barrocos se concentran en las grandes chimeneas, las escalinatas, fuentes y la decoración con placas, entre otros elementos. Pereira, Molaes. *Os pazos...*, p. 28.

<sup>76</sup> Véase SIOTUGA en bibliografía.

<sup>77</sup>Martínez Barbeito, Carlos. *Torres, pazos y linajes de la provincia de La Coruña*, p.7

<sup>78</sup>Como consecuencia de una de las reformas posteriores y de sus dos patios. El tipo de planta *pacega* era normalmente cuadrada, en U, en escuadra, rectangular o de planta irregular, Martínez Barbeito, Carlos. *Torres, Pazos y Linajes...*, p.9, como es el caso de Faramello.

<sup>79</sup>Raramente contaban los pazos con más de dos plantas con techos más bien bajos y un desván, *Ibidem*, p.10. La inferior adolecía de los vanos que se dispensaban en la planta noble o superior. García, Xosé Manuel. *Pazos de Galicia...*, p. 25.

<sup>80</sup>En los pazos pueden tener baranda interior que no sobresale de la fachada o acompañarse de un balcón en piedra o forja. Pereira, Ana. *Os pazos...*, p.45. En Faramello son utilizados los tres tipos.

<sup>81</sup>Al mismo tiempo que protegen de la climatología adversa aportan barrocos efectos lumínicos a las fachadas Pereira, Ana. *Ibidem*, p.45.

<sup>82</sup>Se corresponderían con el salón principal. Al abrirse las tres ventanas que comparten un mismo balcón, funcionan como una especie de *logia* abierta a los jardines y para presidir la romería de la Virgen de las Nieves. Las superiores pertenecen al dormitorio señorial, otorgándole unas vistas realmente privilegiadas.

<sup>83</sup>Balaustrada influenciada por el barroco compostelano. La fachada del monasterio de San Martín Pinario, singularizada por Fray Gabriel de Casas en 1709, poseía ya una bella balconada barroca, Vigo, Alfredo. *Barroco...*, p. 43.

<sup>84</sup>Los corredores, balcones y *solainas*, además de estos canzorros, utilizaban como elemento de soporte y ornamentación, las columnas y los pilares. Iglesias, Xosé Manuel. *Pazos de Galicia...*, p.26.

gran tamaño, conformadas por tres sillares cada una, engalanadas con molduras combinadas rectas, cóncavas y convexas que armonizan con la robustez de su balcón. Es una “solaina” planteada como un balcón, que funcionaría como una especie del *loggia* al abrirse sus ventanales. Todo el frontis destaca sobremanera pareciendo asomarse en voladizo al vacío (Figs.18y19), sensación de inestabilidad y sorpresa que participa de los efectos buscados durante el Barroco.

Dos patios en escuadra acompañan al cuerpo central. A su derecha, el mayor, en donde se sitúa una terraza-mirador enlosada en piedra. Una gran fachada lo preside, en su parte superior siete “ventanas de aire”, tres de ellas ornadas con modillones y balcones de balaustres<sup>85</sup> de cuerpo central constituido por dos elementos de diseño curvilíneo dispuestos simétricamente respecto a un estrechamiento central, iguales a sus homólogos de la fachada más sobresaliente. Un escudo campea en su parte más septentrional. En la parte inferior tres puertas de doble hoja iguales en dimensiones a las ventanas superiores se intercalan entre cuatro ventanas. (Fig.20).

Forma ángulo recto con esta fachada está el lateral del edificio primigenio, de aspecto masivo, con tan sólo tres vanos. Dos en su parte superior, conformados por ventanas de estilo rural gallego, de menor tamaño, sin modillón y mucho menos pretenciosas y, en la parte de abajo, una ventana bífora en la esquina más angular y un antiguo vano de paso probablemente provisto de su *trabatel*, ahora cegado (Fig.21). Frente a este lateral se ubica un portalón de acceso al patio (Fig.22) y, cerrando la terraza, una balaustrada.

El segundo patio en escuadra conforma un acogedor marco pétreo perfilado por la sólida superficie mural lateral del edificio principal, en cuyo alto campea otro de los blasones<sup>86</sup> familiares (Fig.23) al lado de uno de sus dos sencillos vanos. Bajo ellos se abre una única “puerta al aire” de acceso al interior del edificio, con su montante o *trabatel*<sup>87</sup> y superior ventanuco rectangular, paralela a otro vano cegado de similares características. (Fig.24). En la fachada

---

<sup>85</sup>Maestros de obra santanderinos, según Bonet y Correa, las trajeron en la última década del XVI, *Ibidem*, p. 27. Gaspar de Arce, en la torre vieja de las campanas de la Catedral de Lugo, ofrece la primera muestra importante de las mismas, generalizándose su uso durante el barroco con función tanto decorativa como práctica, Pereira, Ana. *Os pazos...*, pp. 58 y 57.

<sup>86</sup>La casa *fidalga* se identifica por sus hechuras suntuarias, jardín, palomar, ciprés y por sus signos heráldicos: los balsones, de diversas formas con libertad de composición: simples, con yelmos empenachados o con corona de conde, marqués o coronel de concesión real o atribuido porque sí, exhibidos para hacer ostentación pública de pertenencia a una casta superior. Duran-Loriga, Miguel. *Pazos gallegos. Materiales para su estudio*, pp.9-11.

<sup>87</sup> En Compostela eran muy utilizados, Fray Tomás Alonso los emplea para la *barroquización* de la fachada del Hospital Real, Vigo, Alfredo. *Barroco...*, p. 93.

contigua dos “ventanas al aire” con sus modillones muestran sus balcones de forja similares a los compostelanos de la Casa del Deán o la Casa del Cabildo, apoyados sobre una única ménsula corrida moldeada y, en la parte inferior, tres ventanas iguales a los de la planta baja de la terraza-mirador. Una segunda balconada adosada a un portalón lo conecta con el jardín y una amplia escalinata ascendente con la avenida que procede de la antigua entrada.

Los tres cuerpos del pazo se elevan a la misma altura con cubierta a dos aguas en los laterales y a tres en el cuerpo principal, que sobresale un tanto de la fachada y actúa como elemento preservador y unificador del conjunto. Unificación que se singulariza por una moldura convexa o modillón que, a escasos centímetros de la cubierta, decora y recorre todo el alero del edificio, a la que se suman sus balaustradas a la misma altura, escudos y las chimeneas de piedra coronadas por pináculos de la techumbre, que lo dotan un mayor empaque y porte señorial.

Se observa en toda la fábrica un empeño en adjudicarle una homogeneidad acorde con su parte primigenia y más sobresaliente. No obstante, tanto en su historia como en la lectura del edificio y su entorno se adivina que no siempre fue así.

### 3.1. Principales modificaciones

La mayor parte de los pazos gallegos fueron construidos en diversas etapas lo que influye en su carácter pintoresco y en su carencia de unidad de estilo<sup>88</sup>. Faramello, al ser un pazo de origen tardío, sufrirá una menor alteración arquitectónica.

*“Non pode verse xeralmente a vivenda como froito dunha obra feita dunha vez, respondendo a un criterio absolutamente coherente. O común é que xorda como resultado non só de engadidos, que se foron acumulando sobre a fábrica primitiva, senón tamén a base de remodelacións do feito previamente, alterando moitas veces o máis sintomático de tempos anteriores ó compás de novas obras.”<sup>89</sup>*

En 1710 se ubicaba en el lugar una casona antigua del siglo XVI, propiedad de Francisco de Millara<sup>90</sup> que se adaptaría para servir “como pabellón de gerencia” de la fábrica y de vivienda<sup>91</sup>, con un corredor<sup>92</sup> que miraría al oeste, y de dos cuerpos adosados a norte y sur.

---

<sup>88</sup>Duran- Loriga, Miguel. *Pazos gallegos...*, p. 25.

<sup>89</sup>García, Xosé Manuel. *Pazos de Galicia...*, p. 24

<sup>90</sup>Rodríguez Dacal, Carlos e Izco, Jesús. *Pazos de Galicia. Jardines y Plantas*, p. 201.

<sup>91</sup>Su origen, pues, no enraíza en fortalezas o en grandes casas rurales. Martínez Barbeito. *Torres, Pazos y Linajes...*, pp.6, 7 y 165

<sup>92</sup>Larruga, Eugenio. *Memoria CLXXXVII, Fábricas de papel...*, p.256.

Adquirido el terreno Bartolomé por Piombino y Fancineto<sup>93</sup> o Farcinetti<sup>94</sup> para su proyecto industrial<sup>95</sup> no desaprovechará la construcción primigenia, pues su perspectiva privilegiada contribuiría al control de la futura fábrica dispuesta en las subsiguientes terrazas<sup>96</sup>. Este primer lugar habitacional se corresponde con el actual cuerpo central. Sus paramentos, actualmente de sillería bien labrada, todavía conservan restos de una mampostería primitiva semejante a la de algunos pétreos restos industriales de la finca. Piombino dotó a esta parte de la construcción del sobresaliente frontal que ostenta siendo su escudo<sup>97</sup> el que campea sobre la fachada del patio de menor. (figura 25). El pazo bien pudo comenzar a adquirir el porte señorial<sup>98</sup> que hoy lo caracteriza cuando Cristóbal Rivero de Aguilar<sup>99</sup> obtuvo la carta de hidalguía<sup>100</sup> en la Real

---

<sup>93</sup>Es el apellido que aparece en el Real cédula del 6 de Octubre de 1714. *Ibidem*, p.257.

<sup>94</sup>Grafía empleada por el Marqués de Quintanar, atribuye a Piombino la pertenencia a los Caballeros de Cristo y un linaje emparentado con los Duques de Nocette, Italia. Ozores, Xavier y Cao, José. *Los pazos gallegos. Apuntes gráficos y notas históricas de las casas señoriales de Galicia*, p. 50.

<sup>95</sup>La documentación sobre Bartolomé Piombino es escasa e inconclusa. Se sabe que era genovés y que poseía el capital necesario para financiar tamaña empresa. Tal vez perteneciese a una burguesía acaudalada emprendedora o quizás a la baja nobleza. Su llegada a Galicia pudo ser fruto de una peregrinación jacobea, como así lo afirma el actual propietario del lugar y que, viendo una oportunidad de negocio, mandase llamar a un maestro papelero compatriota, José Gambino, profesional del sector en Braga. Álvaro, Milagros. *Nuevos datos...*, p.21. Parece más plausible una residencia previa en Portugal, puesto que Piombino estaba casado con una portuguesa de Viana do Castelo, Feliciano María de Barbosa de Arauxo y Faria, de noble linaje, en donde, probablemente, conociera a Gambino; o incluso que viniesen juntos desde Génova hasta ese país. Lamentablemente para Bartolomé su apellido tuvo escaso recorrido en Galicia, pues su única hija, María Clara Piombino, por motivos legales y socioculturales de la época no obtuvo la titularidad de la fábrica, que fue heredada por su marido, con quien había contraído nupcias el 29 de Noviembre de 1738, Cadenas, Vicente. *Pleitos de Hidalguía que se conservan en el Archivo de la Real Chancillería de Valladolid*, p. 138, Manuel Ribeiro de Aguiar e Soares, Regidor de Viana do Castelo. Martínez Barbeito, Carlos. *Torres, Pazos y Linajes...*, p.165.

<sup>96</sup>Los pazos se emplazaban en diversos lugares: en la parte central de la finca, en la zona alta de la propiedad o lindando con un camino público. García, Xosé Manuel. *Pazos de Galicia...*, p.24.

<sup>97</sup>Dividido en dos campos, el inferior con la “P” de Piombino coronada por ser Real Fábrica, a ambos lados el sol y la luna como símbolos de verdad y pureza. El campo superior es ocupado por un águila de alas extendidas. El conjunto se enmarca entre dos filacterias, cobijado por un yelmo emplumado. Tallados por expertos canteros, los blasones eran colocados en el portón de acceso, la capilla o la fachada principal de la casa, siendo su forma más habitual la ovalada. Pereira, Ana. *Os Pazos...*, p. 64 y 65.

<sup>98</sup>Durante el siglo XVIII, fase culminante de la hidalguía, los pazos van a comenzar a monumentalizarse, reedificándose según los estilos imperantes, algunos incluso foráneos. El barroco se extendía desde su foco principal, Santiago, influyendo en su imagen y convirtiéndolos en elementos de exteriorización del prestigio nobiliario. Sánchez, Jesús A. *El jardín de los pazos. Ensayo Histórico*, pp. 26 y 27.

<sup>99</sup>Cristóbal, nacido en 1742 del matrimonio de Manuel Rivero y María Clara Piombino, era dueño de la fábrica de papel y juez de la jurisdicción de Quinta y Cordeiro por concesión del Cabildo de Santiago. El cura de Rois, Antonio López, lo denuncia por incompatibilidad entre el desempeño de esas dos funciones y, en 1784, Cristóbal renuncia a su cargo. Barreiro, Xosé Ramón. *A burguesía compostelá (1760-1808). Unha base de datos*, p.56. El señorío jurisdiccional, con origen en el siglo XII, comprendía el privilegio de administrar justicia y nombrar jueces y escribanos que la ejerciesen en nombre del titular del mismo. La zona de jurisdicción, a veces convertida en dominio directo, proveía al Señor de más propiedades y foros. Martínez-Barbeito, Carlos. *Torres, Pazos y Linajes...*, pp.31 y 32.

<sup>100</sup>Legajo 1202. Número 8. Expediente 16471. Cadenas, Vicente. *Pleitos de Hidalguía que se conservan en el Archivo de la Real Chancillería de Valladolid*, p. 138. Obligado a conseguirla debido, al empeño del juez de

Chancillería de Valladolid en 1795, confirmada por Carlos IV el 20 de julio de 1798<sup>101</sup>. Aun así, cuando su hijo primogénito<sup>102</sup>, Antonio Rivero de Aguilar y Naya pasa a mediados del siglo XIX a ser el propietario de la fábrica, las dos alas todavía no han adquirido su conformación actual: ambas eran del mismo tamaño, con un número de vanos menor y sin balcones. Por ello, porte del pazo se veía un tanto eclipsado por la enormidad de los edificios fabriles que lo rodeaban. La balaustrada que recorre todo el edificio actual comienza a esbozarse en uno de los laterales del patio exterior (Fig.26).

José Rivero de Aguilar y Gutiérrez de la Peña<sup>103</sup> (1864-1929) (Fig.27), su sucesor, llevará a cabo las mayores reformas. No desea dedicarse a la industria papelera de padre<sup>104</sup> y, a comienzos del siglo XX<sup>105</sup>, comienza a desmantelar sus edificios, reutilizando sus restos o rellenando sus cubiertas, abriendo un mayor número de vanos en los cuerpos laterales, y creando el jardín actual de estilo francés (Fig.28).

---

Quinta en arrebatarle sus privilegios y englobar a su familia en el estado llano. Añade disponer de una ejecutoria del año 1794 del corregidor de Viana do Castelo a su favor. Barreiro, Xosé Ramón. *A burguesía compostelá*, p.56. Según Larruga, Gayoso y Rodríguez Dacal, la carta de hidalguía se concede a su padre, la autora no ha podido constatar esa información en el expediente.

<sup>101</sup> Cadenas, Vicente. *Pleitos de Hidalguía...*, p. 138.

<sup>102</sup> La política de enlaces de conveniencia, unida al mayorazgo, permitía transmitir la propiedad intacta a sucesivas generaciones provocando una enorme concentración de riquezas. Martínez-Barbeito, Carlos. *Torres, Pazos y Linajes...*, p.34.

<sup>103</sup> Su trayectoria vital, al igual que la de muchos descendientes de familias hidalgas gallegas de la época, se va a derivar hacia unos derroteros más intelectuales y políticos que empresariales. Estudia Derecho Civil y Cánónigo en la Universidad de Santiago y comienza a rodearse de un selecto círculo de amistades perteneciente a las altas esferas santiaguesas. En 1888, se doctora en la Universidad Central de Madrid y, en 1920, consigue la cátedra Cátedra de Instituciones de Derecho en Santiago, esta le permite disfrutar de una pensión para estudiar en las Universidades de París y Roma, UC3M, *Diccionario de Catedráticos españoles de Derecho (1847-1943)*. Fue también presidente de la Real Sociedad Económica de Amigos de País de Santiago de 1920 a 1926. *Archivo Histórico Español*. PARES. A su muerte, será sepultado en la Capilla de Alba de la Catedral de Santiago, cuyo patronato ejerció y a donde, años antes, ordenó que se trasladasen los restos de sus antepasados. Martínez Barbeito, Carlos. *Torres, Pazos y Linajes...* p.166. Fue José por tanto un intelectual que conoció mundo y emparentó con un noble linaje, puede que ambos factores formasen parte del germen que lo impulsó a finiquitar la industria papelera en Faramello.

<sup>104</sup> Tras la muerte de Cristóbal en 1829, su hijo Manuel que hereda el pazo y la manufactura decide pedir préstamos para reflotarla. Barreiro, Xosé. *A burguesía compostelá...*, p.56. Nicolás Rivero de Aguilar y Rodríguez, su heredero, ampliará el poder familiar mediante la fundación de otra fábrica papelera: La concepción. Gayoso, Gonzalo. *Historia del papel...*, p. 200. Su accidentada muerte por fulguración conlleva un nuevo enlace matrimonial de su viuda María de la Esclavitud Gutiérrez de la Peña y Quiroga con Augusto de Milón, antiguo gobernador de Guinea, en Australia. Rodríguez Dacal, Carlos e Izco, Jesús. *Pazos de Galicia...*, p.208, no obstante, fábrica y pazo pasarían a manos del hijo de Nicolás, José.

<sup>105</sup> Desde finales del XVII las ciudades crecen y se vuelven atractivas, cómodas y de vida más refinada a lo que se suma una burguesía culta. Martínez Barbeito, Carlos. *Torres, Pazos y Linajes...*, p.30.

La mayor suntuosidad y fama de Faramello comenzará durante los años 30 y 40, con su heredero José María Rivero de Aguilar y Otero<sup>106</sup>(Fig.29), alcanzando su mayor auge en los años 50. En 1941 iniciará una nueva etapa en su evolución, para convertirla en una emblemática quinta y lugar de encuentros de alto nivel político<sup>107</sup>. Sería Robustiano Fernández Cochón<sup>108</sup> el encargado de realizar estas obras, aprovechando buena parte del material restante del molino y continuando con el eclecticismo imperante en la arquitectura *pacega*.

Se une al cuerpo lateral norte del pazo un anexo accesorio contiguo, que hacía de bodega horno, separado del mismo por un portalón. Sus paramentos son elevados y dotados con vanos iguales a los de la vivienda. Sobre el portalón, donde no había muro, se retrotrae la fachada con una forma, a manera de arco rebajado, que le da un carácter más distinguido al ventanal con balcón de mayor longitud que el resto, que allí se aloja (Fig.30); un mayor movimiento la superficie mural que, de esta manera, se transforma en la de mayor longitud, aunque sin estar su patio en escuadra perfecta. Una ventana bífora aligera su la pared más maciza y sustituye a un antiguo vano de paso. Está compuesta por dos arcos de medio punto, separados por un mainel solo visible cuando se abre, posee dos vidrieras de colores de estilo *Art Nouveau* con los escudos familiares (Fig.31). Un escudo<sup>109</sup>, que en el extremo de la fachada se adosa, incrementa su carácter señorial.(Fig.32).

---

<sup>106</sup>José María, comienza su carrera militar como teniente de ingenieros, participa en las operaciones militares en el Rif y, durante el alzamiento del 36. Como capitán de la tercera Unidad de Movilización con sede en Valladolid recibe la orden de la Junta de Defensa Nacional, para incorporarse al mando de la Jefatura del Servicio Militar de Ferrocarriles. Tras la guerra fue nombrado, en 1944, director general de RENFE y en 1951 subsecretario del Ministerio de Obras Públicas, Polo, *La depuración del personal ferroviario de la Compañía de los Caminos de Hierro del Norte, 1936-1943*, p. 4, cargo que ostentó hasta que fue cesado en 1955, Acuña, Xosé. *O fiscal que acusou a Bóveda e tantas outras historias da familia Rivero de Aguilar*, p. 6. Era Caballero de la Orden de Malta y perteneció al Real Cuerpo de Hijosdalgo de la nobleza de Madrid Su fidelidad al bando vencedor durante la Guerra Civil, eficacia en el desempeño de su trabajo y sus cada vez más influyentes amistades lo favorecieron sobremanera.

<sup>107</sup>Debía transmitir la alta posición de la familia, pues destacadas personalidades políticas tan relevantes como Luis Alfonso de Baviera, *El Tributo al apóstol en la Basílica*, El Correo gallego, 26 de julio de 1949, p.2 y Fernando de Baviera, *La Noche*,1951, p.1, amigos de la familia, pasaban temporadas estivales en el pazo, como alguna lo hizo Alfonso XIII, Lara, *op. cit.*, p.94. Considerables fueron también las comidas a las que acudían renombrados cargos del país como José María Pemán, el Conde de Guadalhorce, el presidente del Consejo de Administración de Renfe, los ministros de Obras Públicas, del Aire o de la Marina y hasta Francisco Franco. *El jefe de estado y su esposa visitaron ayer el pazo de Faramello*. El Correo gallego, 8 de septiembre de 1953, p.1. Durante las cuales se hablaba de política, de proyectos económicos o de futuros enlaces matrimoniales.

<sup>108</sup>*Galicia, centro de la vida oficial española*, La Noche, 2 de septiembre de 1951, p.5. Cochón era un arquitecto pontevedrés amigo de la familia, muy unido a la clase alta de Pontevedra durante el franquismo.

<sup>109</sup>El escudo, encargado por José María Rivero de Aguilar y Otero, se ciñe sobre la cruz de la Orden de Malta, consta de cuatro campos: dos inferiores, ocupados a la derecha por el águila de alas abiertas de los Piombino y a la izquierda por los seis roeles de los Bércena; y dos superiores cuatro cuadrados abilletados de los Rivero

Las espléndidas terrazas que se enlosan van a cerrarse ahora en toda su longitud por la balaustrada actual, empedrándose diversas rampas de paso hacia las diferentes terrazas. Tras las obras realizadas, la zona principal de acceso va a derivarse al antiguo camino de carretas<sup>110</sup>. José María Rivero de Aguilar y Portela, su hijo, no realiza ningún cambio en la propiedad, actualmente en manos de Gonzalo. La familia Rivero de Aguilar, a pesar de la llegada de las nuevas tipologías constructivas surgidas a partir del siglo XX<sup>111</sup>, nunca llegó a abandonar el pazo, aunque funcionó en muchos momentos históricos exclusivamente como residencia veraniega familiar.

### 3.2. Elementos arquitectónicos

#### 3.2.1. La capilla de la Virgen de las Nieves

Se encuentra en una plazoleta sobreelevada por dos escalones. Capilla barroca, restaurada y reconstruida en 1948, está consagrada a la Virgen de las Nieves. Está catalogada como Bien de Interés Cultural<sup>112</sup> desde el año 2017. Es una iglesia exenta<sup>113</sup> de aspecto austero y macizo, 30m<sup>2</sup> de superficie y planta sencilla, rectangular. Sus paramentos exteriores son de sillería,

---

a la derecha y un portalón con dos perros rampantes de los Gutiérrez de la Peña, en el otro. Uniendo todos los campos, en el centro, un castillo de los Otero. A medida que se agrandaban las alianzas familiares también lo hacían los cuarteles de los escudos, Martínez-Barbeito, Carlos. *Torres, Pazos y Linajes...*, p. 110. Por otra parte, su función propagandística, aludiendo a un linaje prestigioso era, en muchos casos inexistente, sólo justificada por el deseo de la hidalguía en emular a la nobleza. Pereira, *Os pazos...*, p.65. Surgidos como pertinentes a los que moraron o construyeron la casa, en muchos casos, hacen referencia a una determinada cronología, García, Xosé Manuel, *Pazos de Galicia...*, p. 27.

<sup>110</sup> Rodríguez Dacal, Carlos e Izco, Jesús. *Pazos de Galicia...*, p.204.

<sup>111</sup> Los grandes chalets y las villas, amplias, modernas y funcionales se sumaban a las viviendas cosmopolitas construidas en masa en los alrededores de las ciudades convirtiéndose en nuevas alternativas habitacionales a los pazos, considerados como el pasado, comenzando éstos su decadencia desde comienzos del siglo XX. Diversos escritores desde finales del XIX como Pardo Bazán, Valle Inclán. Sánchez, Jesús A. *El jardín de...* p. 244 245, Francisco Camba, Álvaro de las Casas, Elena Quiroga o Wenceslao Fernández Flórez se hacían eco en sus obras de esta decadencia, después magnificada por diversos escritores del grupo Nós, como Otero Pedrayo en su *Ensayo histórico* (1933). o Vicente Risco *Os Camiños da vida* (1928), Iglesias, José y Sánchez, Jesús A. *Bases ideológicas para la recuperación de los pazos gallegos*, pp. 124 y 125. Al mismo tiempo surgieron en el siglo XX los primeros intentos para salvaguardar el valor culturales, históricos y artísticos de los pazos, en un contexto regionalista y dentro del interés motivado por el barroco. Ejemplo de ello es el primer estudio sobre los mismos del Marqués de Quintanar, en el año 1928, que planteaban la oportunidad de crear una arquitectura *pacega*. Sánchez, Jesús A. *El jardín de...*, p.245.

<sup>112</sup> Tiene un grado de protección integral por el PXOM del Concello de Rois desde el 21 de enero del 2002. De acuerdo con lo establecido en el artículo 30 de la ley 5/2016, del 4 de mayo, de la LPCG, los bienes inmuebles que por su interés cultural se recojan individualmente singularizados en los instrumentos de planeamiento urbanísticos y ordenación del territorio se integran en el Catálogo del patrimonio cultural de Galicia. Véase *SIOTUGA en la bibliografía*.

<sup>113</sup> Era el emplazamiento más habitual, aunque en algunos casos si integraba en el muro de cierre de las tierras o adosada al edificio *pacego*, en el último caso con una entrada interior y otra exterior. Pereira, Ana, *Os pazos...*, p. 73.

exceptuando el testero del edificio de mampostería en seco<sup>114</sup> (Fig.33). La fachada principal, como en la de todos los pazos, concentra los limitados elementos ornamentales<sup>115</sup>, de esta manera se rompe con la horizontalidad. Su puerta de acceso, adintelada y rectangular, marca un eje vertical central junto con una pequeño sillar que sobresale<sup>116</sup> y la espadaña que se halla en pico del vértice<sup>117</sup> de su cubierta a dos aguas. Esta espadaña de placas<sup>118</sup>, coronada por un pináculo, es de un solo cuerpo con un arco de medio punto cobija una campana<sup>119</sup> (Figs.34y35). La iluminación natural del templo penetra por cuatro escuetos ventanucos, en sus laterales, de doble derrame enfrentados dos a dos, situados a la altura del presbiterio y a la del coro (Fig.36).

La distribución interna del templo no se transmite al exterior por dos importantes motivos: su interior está muy reformado y por la sustitución de buena parte del exterior por otra iglesia de 1774, construida por Fernando Cortés señor del Pazo de Angueira de Castro<sup>120</sup>. Esta capilla se encajó en en una estructura anterior que había sido destruida durante la Guerra Civil<sup>121</sup>. De nave única sin transepto, sus paramentos interiores se dividen en dos mediante un friso horizontal recorrida en su parte superior e inferior por listeles y que funcionaría a modo de imposta (Fig.37). La parte superior del templo (Fig.38) se construye a base de sillares bien labrados y la inferior con imitación de mampostería rústica, interrumpiéndose en su mitad derecha por la hornacina de la Virgen de las Nieves<sup>122</sup>. La cubierta a dos aguas externa no se corresponde con

---

<sup>114</sup>Según Gonzalo Rivero la iglesia primigenia, de 1774, fue reformada en 1948 por José María Rivero de Aguilar y Otero. A esto se deben las diferencias en cuanto a los tipos de paramento de sus muros, la simbiosis de uno de sus laterales con el muro de la terraza en la que se encuentra y la espadaña barroquizante que se conservó de la vieja capilla del pazo.

<sup>115</sup>Pereira, Ana. *Os pazos...*, p. 76.

<sup>116</sup>De pequeño tamaño, rectangular con esquinas achaflanadas, emplazada, a modo de resalte, sobre la entrada. En ella reza un epígrafe: CASA/DE ORACIÓN/DE JHS MA. I JOSE/ AÑO DE 1774 (Fig. 16).

<sup>117</sup>El vértice opuesto se halla ocupado por una sencilla cruz.

<sup>118</sup>Del barroco de placas en Santiago había ejemplos como el de la fachada de La casa del Cabildo, de Clemente Fernández Sarela, discípulo de Casas Novoa. Vigo, Alfredo. *Barroco...*, p.99.

<sup>119</sup>En su parte superior “JHS Y JOSÉ AÑO DE 1948” y en faldón otra que reza “FABRICADO POR/OCAMPO EN ARCOS/DE LA CONDESA”.

<sup>120</sup>González, Clodio. O Concello de Rois: *Historia, Economía e Arte. Catálogo monumental*, p. 206

<sup>121</sup>La parte exterior es utilizada a modo de continente, pues por dentro sus paredes están completamente forradas por el material pétreo correspondiente a la reforma posterior.

<sup>122</sup>La escultura original, de 50 cm de mármol blanco de carrara sobre una peana de mármol negro, está en el interior de la mansión (Figs.41y43). La Virgen, según Gonzalo Rivero, su padre y su abuelo, es una obra de Bernini traída por Piombino. Rodríguez Dacal, Carlos e Izco, Jesús. *Pazos de Galicia...*, p.205. Sin embargo, en España la influencia de Bernini fue escasa, su variedad de géneros temáticos y el material utilizado, bronce o mármol, no casaban con los imagineros españoles del Barroco, obligados a centrarse en ciertos temas y habituados a la talla de madera. Por otra parte, a mediados del XVIII, en escultores y tallistas de familia italiana, como Salzillo y Gambino se reflejan algunas de las características de su arte. López, Anselmo. *¿Dos Vírgenes de Gambino ?*, p. 211. Gambino, que sí tenía conocimientos del arte italiano, aprendió su oficio en el taller de Miguel de Romay y, para enriquecer su lenguaje, hizo suyas soluciones de la escultura barroca compostelana. López, Marica. *Referentes en la obra de José Gambino: su formación*, p. 51. En el caso de esta

la interna, puesto que una gran bóveda de cañón recorre toda la capilla a lo largo, sustentada por un único arco fajón<sup>123</sup> que divide a la nave en dos tramos, y que se apoya en dos semipilastras con un equino muy desarrollado y un capitel sencillo. Estas semipilastras descansan sobre sendas basas y son recorridas en sus laterales por aristas que continúan a lo largo del arco. El contraste producido por los tipos de paramentos interiores, la bóveda con su arco y los vanos de doble derrame aligeran la sensación de pesadez y, a modo de *trompe l'oeil* dotan al recinto de una mayor sensación de espacialidad y ostentidad. El testero conformado por el final de la bóveda de cañón y la pared posterior de la capilla está ocupado en su totalidad por un retablo y su pared opuesta por un coro con balaustrada y suelo de madera maciza, al que se accede por unas escaleras de piedra espléndidamente trabajadas, pues sus peldaños, independientes y anclados a la pared tan solo por un punto, muestran el gran dominio que de la estereotomía tienen los canteros gallegos (Figs.30y40).

Esta construcción se sobreelevada mediante tres escalones y, conectando su fachada con un murete de elegante banco corrido de piedra adosado a su lateral, únicamente salpicado con decorativos pináculos. Pináculos y bolas de granito<sup>124</sup> son una constante en el pazo que decoran gran parte de sus elementos, de forma piramidal sobre base prismática, coronado por una bola de piedra.

#### 3.2.1.1. El retablo de la capilla

El retablo neogótico<sup>125</sup> de madera policromada se inserta bajo el final de la bóveda que cierra el fondo de la capilla (Fig.44). Se encuentra situado sobre un sotabanco de cuerpo rectangular de madera labrado con cuatro arcos trilobulados, con intradós festoneado con perlado, apoyados

---

Virgen sus características se enmarcan en la Escuela Napolitana del XVIII, dentro del estilo Rococó que sigue las líneas estilísticas de Bernini: torsión del cuerpo asentado sobre una sola pierna flexionando la otra con el pie hacia atrás, las direcciones opuestas de cabeza y manos, paños con muchos pliegues, pero ceñidos al cuerpo envuelto por un manto sostenido por un brazo y pasando por debajo del otro. Por sus características y antecedentes también sería posible, dentro de esta influencia napolitana, atribuir su autoría a José Gambino, en especial si la comparamos con su Inmaculada Concepción de la Granja del Casal en Socastro. López, Anselmo. *Dos Vírgenes...*, p.212. Sin embargo, la capilla, edificada tiempos de Piombino, consagrada a la Virgen de las Nieves, González, Clodio. *O Concello de Rois...*, p.163, y su mármol blanco hacen que se plantee la hipótesis de un posible transporte de la misma desde Italia.

<sup>123</sup>En las capillas de los pazos un arco triunfal precedía al presbiterio, *Pereira, Ana. Os pazos...*, p. 76, no es este el caso debido a sus reformas.

<sup>124</sup>Fórmula que procede del arte herreriano de finales del XVI. Convivían variados diseños siendo su función proporcionar al conjunto pancego un acabado elegante que rompiese con su ritmo horizontal imperante. *Pereira, Ana. Os pazos...*, pp. 67 y 68. Conocidos desde que Peña de Toro los utilizó como decoración del remate abalaustrado del cierre del testero de la catedral de Santiago. Vigo, Alfredo. *Barroco...*, p. 75.

<sup>125</sup>González, Clodio. *O Concello de Rois...*, p. 163, es el único que afirma el origen neogótico del retablo, elaborado con posterioridad a la reforma de la capilla, afirmación acorde con la opinión de la autora tras el trabajo de campo. No obstante, historiadores como Lara o Rodríguez Dacal, lo clasifican como barroco.

sobre columnas con capiteles a base de volutas desarrolladas. Cada uno de estos arcos enmarca una decoración a base de líneas diagonales que conforman rombos cuadrados, en cuyo centro se dispone un escudo. La parte superior de este banco se encuentra ocupada por un friso labrado motivos decorativos a modo de cintas.

Sobre esta base se emplaza el resto del retablo de un solo cuerpo y tres calles, siendo mayor la central. Las laterales están ocupadas por las tallas en relieve de San Benito, a la derecha, con sus atributos :el báculo y el libro de la Régula<sup>126</sup> y a la izquierda, San Francisco con los suyos: el crucifijo, sus estigmas y su cingulo con tres nudos<sup>127</sup>. El primero de frente, pero con su cabeza inclinada hacia María, boca entreabierta y ojos entrecerrados. Su brazo derecho, doblado, sujeta el libro y el izquierdo, estirado hacia arriba, la parte superior del báculo. La diagonal desde la mano izquierda al pie derecho estiliza la talla. El efecto del pie trasero apoyado en su parte anterior colocado en diagonal con el delantero y la rodilla que se adivina bajo su túnica, le dan un cierto dinamismo.

San Francisco viste con su hábito marrón, con pies descalzos y manos sobre el pecho<sup>128</sup>. Los pliegues de hábito se trabajan más en la parte superior, siendo en la inferior más bastos para resaltar el cuidado trabajo del cordón con la cruz que cuelga de su cintura. Mientras el rostro de su homólogo mostraba beatitud, San Francisco, mirando hacia la Virgen, tiene una expresión de curiosidad. Se posiciona como si fuese a girarse hacia la escena, para ello se coloca su cabeza de perfil con un cuerpo que parece querer seguirla pues de sus brazos doblados sobresale el codo izquierdo y sus pies, paralelos a los brazos, acompañan el giro atrasándose el derecho y levantando ligeramente el izquierdo. Ambos santos se encuentran sobre escabeles en perspectiva y cobijados por un arco conopial polilobulado, sustentado por columnillas con basa sobre un pedestal y con capitel mixto.

La calle central está ocupada por una Expectación situada bajo un arco conopial de triple flecha con columnillas. El arco se apoya sobre una plataforma de madera compuesta por una cenefa de arquillos de medio punto, sustentados por ménsulas, encima de la que se coloca una base conformada por cuatro arcos conopiales polilobulados, siendo los centrales mixtilíneos y de mayor anchura<sup>129</sup>. La escena principal del retablo destaca por su inusual tema, una Virgen

---

<sup>126</sup>Sus atributos aparecen generalmente a la inversa, el báculo en mano derecha y el libro en la izquierda.

<sup>127</sup>Representando los votos de pobreza, castidad y obediencia de su orden.

<sup>128</sup>La de la cruz sobre el corazón, nos muestra los dedos medio y anular unidos, haciendo un voto de Fe.

<sup>129</sup>Este espacio podría haber sido ocupado por una predela anteriormente o, simplemente, es utilizado para dar a la escena que sustenta una sensación de mayor ligereza.

embarazada<sup>130</sup> y entronizada<sup>131</sup>. Está tocada con un velo azul, con los pies apoyados sobre un escabel y las manos en actitud de oración. Su rostro y cuello son alargados y muy idealizados con expresión de cuidada dulzura y facciones juveniles. Inclina la cabeza hacia su izquierda. Sobre ella aletea una paloma blanca de alas extendidas, en representación del Espíritu Santo. Se hace rodear por once apóstoles<sup>132</sup>, de igual tamaño al de la Virgen, en diversas actitudes y con diferentes expresiones, dirigiendo sus miradas hacia la virgen o interpelando al fiel. Tres de los apóstoles se muestran arrodillados a los pies de María, uno a su derecha con brazos abiertos admirando el milagro de su vientre. En del otro lado Jacobo, Santiago el Mayor y Juan, imberbe y portando su vestimenta típica en verde, que coge delicadamente el manto de la embarazada para cubrir su vientre, y su hermano. El resto de los apóstoles se distribuyen equitativamente a ambos lados del trono de la Virgen.

Se trata de una composición mixta en donde dentro una primera rectangular, que enmarca a todas las figuras habría varias triangulares. Uno de los triángulos compositivos principales sería: María junto a dos apóstoles a izquierda y derecha crearían el primer triángulo, dándole mayor peso a escena principal y dirigiendo la mirada del fiel al punto de interés máximo, mientras Juan observa el rostro de la Virgen el apóstol opuesto dirige la mirada hacia su vientre. El segundo triángulo es el conformado por Pedro, mirando al fiel y en actitud de bendecir, Juan y Santiago<sup>133</sup>. El dinamismo que se observa a través de las diversas diagonales que se forman por las posiciones de manos, rostros y miradas de los apóstoles, contrasta sobremanera con la actitud templada y ausente de María en oración. El cuidado tratamiento de su paño, dotado de una sutil ligereza, deja adivinar parte de la anatomía de su brazo y pierna derechos. Todos los personajes del retablo poseen su nimbo circular áureo y el fondo en el que se enmarcan es un paisaje natural de tipo sencillo en calles laterales, siendo una bóveda celeste en la central. Se utiliza mayor cantidad de colores cálidos en la escena central.

---

<sup>130</sup>Tras el Concilio de Trento de mediados del XVI las representaciones tanto de la Virgen amantando como embarazada, que significaba que la Virgen acogía el anuncio de la Salvación, se suavizaron, alejándose de la carnalidad, por considerarlo poco decoroso. Estas eran muy diversas, primando la de la mujer embarazada con el libro de las Sagradas Escrituras, como *La Virgen del Parto* de Piero de la Francesca o, con la mano arriba como la Virgen embarazada de la iglesia de Salomé en Santiago. También existían representaciones en las que, de manera discreta se evidencian su embarazo mediante símbolos: con el monograma o imagen de Cristo en su vientre o mostrando el interior del útero con el niño en estado embrionario. Crespo, Manuel. *María Grávida: la iconografía del dogma de la reencarnación de Jesucristo*.

<sup>131</sup>El trono simboliza la Jerusalén Celestial, manera de representar proveniente de los siglos XII y XIII con pintores italianos como Cimabue o Giotto.

<sup>132</sup>Faltaría Judas Iscariote el discípulo que negó tres veces a Cristo.

<sup>133</sup>Los tres fueron únicos testigos de la transfiguración de Jesús en el monte Torba. *San Lucas* 9, 28-36.

Las entrecalles del retablo se separan por pilastras de arista matada sobre un plinto que sustentan un frontal superior proyectado hacia delante formado por tres arcos conopiales lobulados, el central dividido en tres y de mayor anchura. Todo el ático del retablo, tallado profusamente con arquillos góticos y tracería, se remata con una crestería, funcionaría como una especie de palio que protege a las figuras de su interior, sacralizándolas aún más y realzando la escena central. Esta estructura gotizante y la manera de representar el tema central del mismo, a modo de tríptico gótico son las principales aportaciones para clasificarlo como perteneciente al estilo neogótico, preconizado por Inglaterra desde 1740. A ambos lados del retablo dos bandas decorativas a base casetones pintados de azul celeste con un motivo blanco en el centro, se extienden en altura, abiertos en su parte baja en hornacina mediante sendos arcos conopiales mixtilíneos que albergan las tallas policromadas exentas de menor tamaño: San Antonio de Padua con el niño y San Cristóbal, con su báculo y su vestimenta corta. Ante el retablo, un altar de madera de una sola pieza cuyo *antependium* coincide en motivos decorativos con el sotabanco del retablo al que precede. Todo el conjunto del presbiterio se halla sobreelevado por dos escalones.

### 3.2.2. La glorieta-cenador

La glorieta-cenador, al borde de la terraza de la capilla, es planta cuadrada y tejado a cuatro aguas coronado por un pináculo. La cubierta, cuyo interior es de madera, se apoya sobre cuatro pilares achaflanados de granito, uno exento sobre un podio y los tres restantes apoyados usando como pedestal un banco corrido de piedra adosado al murete de contención de la terraza. Ello es debido a que anteriormente fue una estructura cerrada, pues en tiempos de la fábrica se ocupó con una pequeña imprenta<sup>134</sup>, siendo posteriormente acondicionada como cenador o mirador debido a sus inmejorables vistas y su utilidad para aliviar el calor estival. (Figs.45y46).

### 3.2.3. Restos del molino papelerero

Situados a la orilla del río, en la terraza inferior del jardín *pacego*, resisten al paso del tiempo las canalizaciones pétreas por donde llegaba el agua al molino y a una antigua pila. Detrás, una pared de mampostería en seco con varias ventanas adinteladas, actualmente tapiadas, y un vano dedicado a uso de paso, deja constancia del que fue el edificio fabril primigenio del complejo papelerero de la fábrica que allí se instaló.

---

<sup>134</sup>Torrado, Patricia. *Estudio preliminar...*, p.37.

Otros restos visibles la vida diaria de antaño en la propiedad son uno de los molinos harineros a pocos metros, dedicado a moler el maíz y el trigo necesario para el pazo, los habitantes de la fábrica y los vecinos de la zona. (Figs.47,48,49,50y51) y dos casas.

Estas dos casas situadas en la parte media del cañón, son las únicas que quedan de un grupo de antiguas viviendas de obreros de la fábrica. Son construcciones muy sencillas con paramentos de mampostería, pocos vanos y una pared en común. Actualmente la mayor es la casa de los caseros y la pequeña, a la que el actual propietario le añadió un porche sobre dos pilares de granito, se dedica a tienda de recuerdos (Figs.51y52).

### 3.2.4. El pabellón de celebraciones

Edificio de reciente<sup>135</sup> construcción encargado por Gonzalo Rivero que, habiendo fundado una empresa de eventos<sup>136</sup>, adecuó para su ubicación<sup>137</sup> uno de los espacios tras la capilla. La construcción se integra en la ladera, sin ningún tipo de excavación, para no desestabilizarla ni perturbar a los robles centenarios, aprovechando la terraza existente para evitar la creación de muros de contención. La estructura del edificio, a base de *pilotis*, soporta todo el peso de la cubierta. Se optó por un tipo de construcción eco-tech con un sistema basado en pórticos de acero de rápido montaje en tonos verdes, acordes con la naturaleza que se integra en la ladera. Consta de una superficie de 516m<sup>2</sup> con un frente acristalado<sup>138</sup> cubierta plana y una balconada abierta al paisaje.

El espacio interior se divide en hall de entrada, salón de eventos<sup>139</sup> y zona de servicio con entrada independiente (Figs.54,55y56). Una escalera de reciente creación pone su balconada en contacto directo con el paseo fluvial (Fig.57). El pabellón es un espacio flexible para celebrar tanto sacramentos cristianos, por su cercanía a la capilla, como actos de tipo cultural. Es un edificio respetuoso con la naturaleza y, en caso de ser prescindible, de sencillo desmantelamiento sin mayores daños al entorno.

---

<sup>135</sup>Emplazado en el lugar en donde José María Rivero de Aguilar y Portela, padre del actual propietario, había hecho de una antigua caballeriza una granja de animales. Rodríguez Dacal, Carlos e Izco, Jesús. *Pazos de Galicia ...*, p. 205.

<sup>136</sup>PIOMBINO ESTATE.ltd

<sup>137</sup>Buscando mantener el entorno y la condición del pazo se sacó, en 2013 el proyecto a concurso con dos premisas: que los arquitectos fuesen de gallegos y que se hiciese con materiales desmontables. El diseño ganador fue el de la firma AEstudio Arquitectura de La Coruña.

<sup>138</sup>En proyecto, con ventanal totalmente abatible, permitía aumentar el espacio útil del edificio y potenciar la ventilación natural con el aire fresco del río.

<sup>139</sup>Según el proyecto, el salón de abiertos contaría con una cubierta de vidrio que dotaría al pabellón de un carácter de linterna en el bosque durante la noche, pero se decidió instalar un tejado homogéneo con planchas verde ligeras de acero, sin su acabado en ángulo planeado y fijar los ventanales abatibles.

#### 4. LOS ESPACIOS VERDES

En 1450 León Battista Alberti, primer gran teórico del arte del renacimiento, desarrolló ampliamente varios temas sobre jardinería en su obra *De re aedificatoria*, entendiendo el edificio y su jardín como un todo sometido a las reglas de la arquitectura. A partir de aquel entonces fueron sucediéndose múltiples soluciones aplicables a los jardines domésticos, siempre acordes con las distintas etapas artísticas e históricas, alcanzando las mismas a la dinámica del mundo botánico *pacego*<sup>140</sup>; motivo por el cual los jardines solariegos están conectados con aquellos renacentistas tanto en cuanto fueron pensados como complemento armonioso de una arquitectura de poder<sup>141</sup> y diseñados unitariamente en coordinación con las partes arquitectónicas del conjunto.

Los dominios de los pazos gallegos se caracterizan por separarse tres sectores según el tipo de vegetación que los ocupen: jardín, finca y arboleda<sup>142</sup>. En este caso, al ser Faramello un pazo de origen industrial, de sus 126.000m<sup>2</sup>, la parte dedicada al cultivo tenía un lugar secundario siendo, sobre todo, de autoconsumo. Tales circunstancias se debían a la gran extensión del terreno necesaria para la fábrica y los bosques, de cuya materia prima se abastecía. Los ingresos obtenidos de su actividad industrial serían más que suficientes para mantener un alto nivel de vida familiar<sup>143</sup>. Por otra parte, tanto la proximidad del lugar a las aldeas circundantes como su cercanía al Camino Real hacia Santiago, lo eximían de la dependencia agropecuaria propia del resto de los pazos<sup>144</sup>.

---

<sup>140</sup>De la suma del análisis de los diferentes trazados, especies introducidas y la documentación escrita y gráfica se obtendrá el estudio evolutivo de cada jardín *pacego*, acorde a las preferencias de las diferentes etapas histórico-cultural de sus moradores. Sánchez, Jesús A. *El jardín de...*, pp. 9-11.

<sup>141</sup>Comenzaron como espacios de recursos hortícolas y para incrementar el rango de estas construcciones y el de sus poseedores. Rodríguez Dacal, Carlos e Izco, Jesús. *El jardín de los Pazos Gallegos*, pp.17-19, pues desde el Barroco el jardín comenzó a entenderse como un elemento identificador de un estatus superior que conducirá, tras una concesión de título nobiliario, a modernizar la imagen de la mansión, propiciando la competencia entre los señores. *Ibidem*, pp 44 y 45. Se entiende el interés de estos por la flora ornamental como inherente al contexto histórico en el que la Ilustración de finales del XVIII, etapa de esplendor de los pazos, fomenta un ambiente cultural propicio a la apreciación de la naturaleza desde un plano productivo y ornamental. No obstante, la Real Academia de Agricultura del Reino, las Reales Sociedades Económicas de Santiago y Lugo y el Real Consulado del Mar de La Coruña fueron las únicas instituciones de carácter ilustrado en Galicia. Sánchez, Jesús A., *El jardín de...*pp.91 y 92.

<sup>142</sup>Rodríguez Dacal, Carlos e Izco, Jesús. *Pazos de Galicia...*, p.11.

<sup>143</sup>La base económica de los pazos se basaba en la administración de rentas, matrimonios de conveniencia, capitales conseguidos mediante algún tipo de mayorazgo, ahorros de segundones dedicados a la milicia o a la política, concesiones de minas, recaudación de impuestos, los foros, contratas de obras, prebendas, obispados o, como en Faramello, por actividades mercantiles. Martínez Barbeito, Carlos. *Torres, Pazos y Linajes...*, p32.

<sup>144</sup>Otero Pedrayo, R., *Síntesis Histórica do Século XVIII en Galicia*, p.23.

#### 4.1. El jardín

Cuatro son los accesos del patio de Faramello, uno en cada punto cardinal y con sus correspondientes portalones, exceptuando el fluvial que nos conduce su interior a través de puentes ligeros y su jardín se encuentran acotado por ellos. (Figs.58,59y60). Se trata de un jardín ecléctico que se desenvuelve de una manera singular y única<sup>145</sup>, estructurándose sobre las terrazas situadas a lo largo del cañón, excavadas antaño con objeto de proporcionar el espacio necesario para el funcionamiento de la fábrica papelera. Así, el enorme desnivel que se produce entre las terrazas del pazo, solo podría equipararse con los que se producen en el pazo de Mariñán (Figs.61y62), en La Coruña, o en el pazo de Calheiros (Figs.63y64), en Portugal.<sup>146</sup>

##### 4.1.1. El “Jardín-hortícola”

Se correspondía con la situada en la cota más alta y soleada de la propiedad, que coincide con la terraza de la ladera en la que se “encaja” el pazo (Fig.65) consta de varios accesos, dos mediante escaleras situadas a ambos lados del edificio y otro a través del portalón de la muralla, comunicándolo directamente con el exterior.

Este modelo de jardín, a mediados del siglo XIX<sup>147</sup>, funcionaba como un huerto organizado mediante ciertos componentes geometrizaros ornamentales que lo transformaron en un huerto-jardín<sup>148</sup>. Coexistían numerosas especies en su interior, predominando los cultivos agrícolas<sup>149</sup>. Una escalinata barroca, a mitad de recorrido, de doble derrame, con frontón y asiento adosado que rompe la monotonía de su parte mural, se planificó exclusivamente para

---

<sup>145</sup>La topografía gallega suponía un reto para los diseñadores de los jardines que, condicionados por las irregularidades del terreno, buscaban soluciones para la distribución de los diferentes sectores soslayando ciertos desniveles a través de suaves rampas o cortas escaleras. Sánchez, *El jardín de...*, p. 40, cuyos antecedentes se podrían remontar a las exitosas soluciones que se aplicaron en el XVI a la Villa d'Este.

<sup>146</sup>Se constata una marcada jerarquización en Mariñán de unos tres metros de desnivel, al igual que ocurre en los desniveles que se suceden en el jardín de Faramello, finalizando el de Mariñán a orillas de la ría de Betanzos y el que este en la ribera del Angueira. Sánchez, Jesús A., *Mariñán. Pazo de los sentidos*, p.40.

<sup>147</sup>En tiempos de Nicolás Rivero de Aguilar. Rodríguez Dacal, Carlos e Izco, Jesús. *Pazos de Galicia ...*, p.208.

<sup>148</sup>La evidencia más antigua del uso de plantas ornamentales en el pazo tuvo que ver con el boj. Una alineación doble de los mismos, creada a principios o finales del XVIII, acompañaba al visitante en una hilera desde el portalón de la antigua entrada hasta la casa y, en otra, hasta las escalinatas, cumpliendo con un cometido tanto ornamental como funcional, puesto que actuaba como separadora entre la zona industrial y la señorial. Hasta los años 90 se conservaban algunos de los centenarios ejemplares que, finalmente desaparecieron debido a enfermedades y temporales. *Ibidem*, pp. 206-208.

<sup>149</sup>Una retícula de avenidas y paseos se organizaba entre estas huertas, lo que las dotaba de un carácter ajardinado. Uno de los primeros ejemplos citados en Galicia fueron los jardines del XVI del Pazo De Santa Cruz de Ribadulla, en Vedra. Rodríguez Dacal, Carlos e Izco, Jesús. *El jardín de los pazos gallegos. Espacio de recreo y fuente de recursos*, p.21.

el acceso privado de los señores a su parte superior, donde se habilitó un paseo bajo emparrados<sup>150</sup> que lo acordonaba (Figs. 66 y 67).

*“Era un jardín geométrico, de mediana extensión, diseñado por un especialista francés, formado por macizos de boj recortado, entre paseos, con plantas ornamentales, y cuadros hortofrutícolas, a base de legumbres y hortalizas, frutales y viñedo<sup>151</sup>”*

Este jardín el lugar más propicio para el cultivo<sup>152</sup>, alejado del complejo fabril y de la umbría del cañón del río. Pervivió sucesivos años dedicándose al cultivo de la patata, hortalizas varias, legumbres, frutales y el consiguiente acordonando. Comenzó a descuidarse en la década de los años 50 del siglo XX, lo que desembocó en su desaparición<sup>153</sup> en los años 80<sup>154</sup>.

#### 4.1.2. Zona de la piscina

Sector separado por un canal de agua y paralelo a la avenida que bajo pérgolas de vid procede del portalón de la antigua entrada de carros. La piscina, instalada en una pradera abierta, se acompaña por espaciados y vetustos árboles de camelias<sup>155</sup> de varios tipos y de azaleas, entre otros elementos botánicos<sup>156</sup>. Una fuente mural y el porche trasero de la casa de los caseros anteceden a la terraza-mirador a la que se accede a través de un segundo portalón (Fig.60).

---

<sup>150</sup>Para vino de uso doméstico, con variedades como el ribeiro, mencia, godello, treixadura y catalán. Rodríguez Dacal, Carlos e Izco, Jesús. *Pazos de Galicia ...*, p. 217. El viñedo, común en casi todos los pazos, sólo en zonas de Ourense y Pontevedra se explotaba extensivamente. Rodríguez Dacal, Carlos e Izco, Jesús. *El jardín de los pazos gallegos...*, p.12.

<sup>151</sup>Rodríguez Dacal, Carlos e Izco, Jesús. *Pazos de Galicia ...*, p. 208.

<sup>152</sup>El espacio dedicado al jardín se situaba en torno al edificio principal, buscando una ubicación cálida proclive al cultivo de los diferentes tipos de flora, visible durante todo el año por su variedad Rodríguez Dacal, Carlos e Izco, Jesús. *El jardín de los pazos gallegos...*, p.16.

<sup>153</sup>A finales del siglo XX boneteros, hortensias, camecerasos, celindas choisías, aucubas, azaleas, yucas estaban en una situación delicada. A pesar de ello la huerta estuvo presente hasta el siglo XXI, dedicándose al cultivo de legumbres, hortalizas, frutales y viñedo. Rodríguez Dacal, Carlos e Izco, Jesús. *Pazos de Galicia ...*, pp. 213-217.

<sup>154</sup>En 1945, se construye una cancha de tenis que en épocas recientes se desmanteló. *Ibidem*, pp. 204 y 205.

<sup>155</sup>En esta época especies como las magnolias perennifolias, laurelcerezo, alcanforeros, palmeras y hierba luisa se espaciaban por la pequeña pradera, Rodríguez Dacal, Carlos e Izco, Jesús. *Pazos de Galicia ...*, p.211. Las vías de introducción de la camelia en Galicia durante el siglo XVIII fueron: a través de Portugal, en Oporto su colonia inglesa estaba en relación comercial con Oriente; o por medio de los empresarios y técnicos franceses llegados a Ferrol al crearse la Sede del Departamento Naval, que las implantaron en sus jardines privados. Sánchez, Jesús A., *El jardín de...*, pp. 101 y 102. Camelias puestas de moda en Galicia por su estacionalidad y floración a principios de XIX. *Ibidem*, p. 41.

<sup>156</sup>El clima oceánico de Galicia, así como la fertilidad de su tierra favoreció la implantación de gran cantidad de especies vegetales, especialmente en las provincias más occidentales.

#### 4.1.3. El “Bosque de Piedra”

Está estructurado, sobre el suelo enlosado de la terraza-mirador, en torno a tres glorietas, una intermedia con diez *prunus cerasifera*, variedad *Pissardi* o ciruelos japoneses<sup>157</sup>, y dos laterales con diez arces negundos<sup>158</sup>. Las tres mesas redondas de granito sitas en el centro de cada una de las tres glorietas habrían formado parte de las muelas de los antiguos molinos. Se juega así con los límites de las estancias *pacegas* creando un espacio de reuniones sociales exterior y único que lo fusiona con la naturaleza (Figs.68, 69, 70 y 71).

Un segundo patio enlosado, estructurado en torno a un bonetero, cuenta con varios conjuntos de escaleras en distintos puntos y niveles, siendo la más destacable la amplia escalinata barroca descendente que proviene de la antigua avenida de entrada, magnificando el camino de acceso al interior de la residencia (Figs72 y 73).

#### 4.1.4. El “Jardín francés”

Diversos accesos facilitados por escalinatas y rampas empedradas nos dirigen hacia él. En particular destaca una escalera barroca carente de pretilos y balaustres pero con curvos escalones que se derraman desde la rampa procedente del pazo (Fig.74) sobre una escueta pradera que hace destacar un hermoso jardín francés<sup>159</sup>, situado a los pies de un enorme fresno<sup>160</sup>, sobre una terraza horizontal. Probablemente fue diseñado por un jardinero del jardín municipal padrones. Inspirado en principios geométricos del jardín barroco francés de sometimiento de la vegetación a las mismas leyes arquitectónicas que la edificación o el urbanismo, composición simétrica de avenidas, senderos rectos y arbustos regularmente cortados ubicados junto a una fachada y en terreno abierto al paisaje. Se dispuso a finales del siglo XIX por voluntad de José Rivero de

---

<sup>157</sup>Varias fueron las vías de entrada de las diversas especies foráneas que pueblan los pazos gallegos a partir de la eclosión de su llegada en el XVIII. Los dueños de los pazos que la portaban cuando regresaban de sus viajes al extranjero, jardineros extranjeros contratados con objeto de impresionar a los visitantes, instituciones científicas de investigación botánica que surgieron a partir del XVIII como la Academia de Agricultura del Reino de Galicia de La Coruña, el Jardín Botánico de Fonseca en Santiago, la Escuela Práctica de Agricultura de Pontevedra o el Vivero Central de Areas en Tui y los establecimientos hortícolas como los portugueses de Marque de Laoureiro, Monteiro da Costa, Moreira da Silva y Jacinto Mattos y españoles como el de Pixoto en Tui, A Caeira en Pontevedra y Torre de Lama en Ortigueira. Rodríguez Dacal, Carlos e Izco, Jesús. *El jardín de los pazos gallegos*, pp. 17 y 18.

<sup>158</sup>Se juega con los colores verdes y rojos de estas dos especies arborícolas de hoja caduca, siendo su floración un espectáculo efímero que acontece en el mes de febrero. La técnica aplicada para que el enlosado no se levante por el crecimiento de los mismos es la que se utiliza con los bonsáis.

<sup>159</sup>El jardín al estilo francés llegó en los primeros años del siglo XVIII de mano de la dinastía borbónica. Sánchez. *Mariñán...*, p. 117.

<sup>160</sup>Un enorme ciprés en esa zona perduró hasta finales del XX. Rodríguez Dacal, Carlos e Izco, Jesús. *Pazos de Galicia...*, p. 214. La plantación de coníferas marcó a los jardines señoriales a finales del XIX y principios del XX y a los jardines públicos, su fuente de inspiración. Además, en conexión con la medicina natural, se habían dado a conocer los efectos medicinales de estas plantas resinosas. Sánchez, *El jardín de...*pp. 240-241.

Aguilar y Gutiérrez de la Peña<sup>161</sup>. Su construcción, una solución muy avanzada, tiene la peculiaridad de ser un diseño de cubierta vegetal bajo cual yacen restos de edificios de la antigua papelera. Cinco pétreos y largos escalones le dan acceso directo y un fuerte muro de sillares graníticos a modo de pretil lo acota. Su diseño interior se ha ido transformando con el paso de los años<sup>162</sup>, actualmente se halla poblado de rosales<sup>163</sup> custodiados por un magnolio de hoja perenne, en uno de los parterres laterales y por un acebo junto a dos ejemplares de camelia japónica, en el otro. Algunos especímenes de gardenias, azaleas y rododendros, que llegaron a Galicia partir de mediados del siglo XX, se acomodan en los parterres traseros. Se ha mantenido el inicial número de cinco cuarteles<sup>164</sup>, antiguamente de boj y ahora de aligustre, rodeados por un paseo perimetral rectangular y cruzado por paseos internos que se interceptan, todos ellos enarenados. Destaca en alto cruceiro que preside su espacio central (Figs.75,76y77). Una alineación de hortensias precedida un magnolio liliflora crece a los pies del muro de contención del paseo empedrado que conduce a la mansión.

Diversas terrazas se comunican con este espacio. En la más alejada, a su derecha, se encuentran la casa de los caseros y la tienda, no lejos de una fuente dieciochesca. La situada a la izquierda, se correspondería con la zona dedicada a las celebraciones, pues en ella se encuentra la capilla y, a pocos metros, el pabellón de eventos.

#### 4.1.5. El paseo fluvial.

La parte más baja de la propiedad se corresponde con una última terraza emplazada a orillas del río. Su acceso se logra descendiendo por intrincadas escalinatas (Fig.78) que sucumben ante los últimos vestigios conservados de su pasado industrial: un molino papelero y otro harinero (Fig.79). Comienza con ellos la mezcla de la naturaleza salvaje con el paisaje antropizado a la inglesa. Desde este lugar comienza un paseo fluvial que discurre por ambas orillas del río, formando parte de su recorrido diversos elementos pétreos como mesas redondas exentas o bancos corridos adosados a las laderas del monte. Colocados allí donde el curso del agua del río

---

<sup>161</sup>Rodríguez Dacal, Carlos e Izco, Jesús. *Pazos de Galicia...*, p.208. Hortensias, camelias, magnolias, fucsias, violetas, malvas, heliotropos, azaleas y peonias, junto con las rosas que se plantaban desde la Edad Media, fueron las primeras especies no autóctonas que se introdujeron en los jardines de los pazos. Sánchez, Jesús A., *El jardín de ...*, p. 125.

<sup>162</sup>A finales del XX coexistían en su interior boneteros, tuyas, camecerasos, gardenias, aucubas, azaleas, rododendros, acebo y magnolia de hoja perenne. Rodríguez Dacal, Carlos e Izco, Jesús. *Pazos de Galicia...*, p.208.

<sup>163</sup>La primera en Galicia fue dispuesta en Las Torres de Meirás por Emilia Pardo Bazán, quién acuñó el término, y habituales en jardines públicos desde comienzos del XIX, Sánchez, Jesús A., *El jardín de...*p. 231.

<sup>164</sup>Rodríguez Dacal, Carlos e Izco, Jesús. *Pazos de Galicia...*, p. 214.

pierde su ímpetu, están pensados como espacios para el reposo, la lectura, la contemplación y la reflexión sobre la sucesión de impresiones que nos ofrece la experiencia tal inmersión en la naturaleza<sup>165</sup> (Figs.80,81y82).

#### 4.1.6. Elementos ornamentales

##### 4.1.6.1. El cruceiro de la capilla

Es un *cruceiro* de granito de más de cien años<sup>166</sup> tuvo un emplazamiento previo en un cruce de caminos<sup>167</sup> de la finca<sup>168</sup>. Restaurada la capilla se trasladó a su plazoleta Es del tipo “De Crucifijo”, puesto que la cruz porta la imagen de Jesucristo. Su varal achaflanado se yergue sobre una base cuadrangular conformada por un pedestal adornado con una moldura sencilla y elevado por los tres escalones cuadrangulares de su plataforma. En su extremo superior el fuste remata en un capitel de cuatro caras con astrágalo cuadrangular. Muestra los relieves de San Antonio de Padua, Santa Lucía, una custodia y Santa Bárbara con sus atributos: la mano derecha sosteniendo el cáliz y la izquierda apoyada en la espada. La cruz que se alza sobre el capitel es de media caña cuadrangular, con remates en puntas abiertas. El anverso, de cara al fiel que acude a la iglesia<sup>169</sup>, lo preside la Inmaculada, coronada, manos entrelazadas y con la luna a sus pies (Fig.88). En el reverso se ocupa a un Cristo Crucificado con tres clavos, el pie derecho sobre el izquierdo, manos cerradas, corona de espinas y cabeza inclinada hacia su derecha. A sus pies la cartela con las siglas de INRI (Figs.83,84y85).

---

<sup>165</sup>Durante el reinado de Isabel II, se puede hablar de una sucesiva aclimatación al paisajismo inglés, Sánchez, Jesús A., *Una señorial y melancólica escena. El Romanticismo y el jardín de los pazos gallegos*, p. 164. A mediados del XIX se producirá en Galicia por mor del romanticismo, un cambio de sensibilidad hacia la naturaleza, buscando una enajenación de los sentidos a través de la aproximación psicológica centrada en la experimentación interna de la percepción de lo natural; sensibilidad potenciada por literatura de fin de siglo. Sánchez, Jesús A., *El jardín de...*, pp. 140 y 141.

<sup>166</sup>Protegido por el Decreto 5717/1963, del 14 de marzo, “sobre la protección de los escudos, emblemas, piedras heráldicas, rollos de justicia, cruces de término y piezas similares de interés histórico-artístico” y considerado BIC según lo establecido en la disposición adicional segunda de la Ley 16/85 del 25 de Junio del PHE y reconocido en la Ley 8/1995, del 30 de Octubre, del Patrimonio Cultural de Galicia, al igual que el *cruceiro* del jardín de estilo francés.

<sup>167</sup>Durante los siglos IX y X comienza a expandirse por Occidente la imagen de la cruz como símbolo de vida, utilizada para sacralizar lugares y elementos paganos, colocándose en menhires, miliarios, castros u otras construcciones dedicadas a cultos ancestrales. Las primeras, sobre bases pétreas y sin imágenes, adolecían de fuste, pero disponían de una plataforma escalonada para los rezos o el descanso, más adelante indicaron el camino de Santiago. Burgoa, *De Ferrol a Compostela. Los cruceros del Camino Inglés*, p.263.

<sup>168</sup>Rodríguez, *Pazos gallegos...*, p.205. Otros autores los sitúan el camino hacia la aldea de Angueira, González, Clodio. *O Concello de Rois...*, p. 194.

<sup>169</sup>La relevancia manifiesta otorgada a la figura de la Virgen de las Nieves, con romería privada el 5 de agosto, tiene relación con su advocación, el origen italiano del fundador del pazo y la atribución a su autoría.

#### 4.1.6.2. El *cruceiro* del jardín francés

Está situado en el macizo central del jardín de estilo francés<sup>170</sup> del pazo, de gran altura y esbeltez. Es del tipo “De Crucifijo” (Fig.86) y de más de cien años. La base de su fuste enclavada en un pedestal cúbico rematado con chaflanes que se sitúa encima de una plataforma de tres escalones de base cuadrangular. La parte superior del fuste la ocupa un capitel compuesto con hojas que recuerdan a las de las camelias volutas querubines un sol y una calavera. Posee un astrágalo circular y ábaco de lados curvos cuyos vértices están achaflanados. Su cruz es de tipo cuadrangular con brazos con chaflanes y remates abiertos en dos. Es un *cruceiro* cuyo grupo escultórico, formado por la cruz y sus esculturas, es la parte del XVIII, procedente de una parroquia de Batavales, el resto es del siglo XX<sup>171</sup>. En el anverso Cristo Crucificado<sup>172</sup> con tres clavos, pie derecho sobre el izquierdo y manos abiertas. Su rostro inclinado hacia la derecha, mirando a San Francisco arrodillado a sus pies. Bajo él se sitúa la cara con la calavera<sup>173</sup> del capitel (Figs.87y89). La Virgen de su reverso, con manos juntas sobre el pecho, está en oración y dos angelitos la coronan, se sustenta sobre la figura de mujer sedente del capitel que porta un sol en su regazo, como prefiguración de cristo en el vientre de María (Fig.88). El *cruceiro* se compone a base de elementos de diferente antigüedad y procedencia.

#### 4.1.6.3. El palomar

Era un símbolo de estatus social<sup>174</sup>, presente en todos los pazos del siglo XVIII<sup>175</sup>. El de Faramello es de carácter centenario, pues ya consta su existencia en los grabados de la fábrica en tiempos de Antonio Rivero, de planta circular<sup>176</sup>, con paredes de mampostería remozadas de

---

<sup>170</sup>Anteriormente en la plazoleta de la capilla y, cuando se procedió a la renovación de la misma se trasladó a su lugar actual Rodríguez Dacal, Carlos e Izco, Jesús. *Pazos de Galicia...*, p. 205.

<sup>171</sup>González, Clodio. *O Concello de Rois...*, p.194.

<sup>172</sup>Los primeros *cruceiros* góticos y platerescos, estaban influenciados por las cruces del Levante español que seguían el influjo del ciclo carolingio y de las órdenes mendicantes. San Vicente Ferrer fue quien impulsó su expansión en tierras gallegas a principios del XV. En el XVII llega su edad de oro coincide con el barroco y las ideas de la contrarreforma surgidas en el Concilio de Trento. *Ibidem*, pp.264-266.

<sup>173</sup>La calavera tiene que ver con la redención de los pecados por la resurrección. Se corresponde la cabeza de Adán, según la tradición enterrada en la caverna negra del Gólgota sobre la que se asentó la cruz de Cristo. La sangre del costado de el Salvador cayó sobre la tumba de Adán convirtiéndolo en el primer bautizado, consiguiendo la Salvación Eterna para él y para toda la humanidad.

<sup>174</sup>Los huevos y pichones de paloma eran un manjar apreciado por los señores, aun siendo perjudiciales para los sembrados y caro mantenerlas. Sus excrementos eran utilizados como abono por su alto contenido en nitrógeno.

<sup>175</sup>De Paula, Francisco. *Enciclopedia Moderna*, Tomo I p. 507.

<sup>176</sup>En algunos casos eran de planta cuadrada o poligonal y solo en escasas ocasiones se presentaban en la vivienda, normalmente en la torre. García, Xosé Manuel. *Pazos de Galicia...*, p. 29.

cal<sup>177</sup> y cubierta cónica de teja, bajo la cual se hallaría un anillo de pequeños ventanucos (Fig.90). Una única portezuela permite el acceso al interior.

#### 4.1.6.4. Los hórreos

Los hórreos del pazo son una pareja gallega centenaria traídos en el siglo XX de procedencias diversas<sup>178</sup>, debido a la pérdida de los propios de la finca. Uno de ellos se emplazó paralelo a la plazoleta de la capilla, al borde de una de las rampas que parte desde el jardín francés hacia la zona sur. El otro, en la terraza superior, cerca del palomar. Los dos son de tipo gallego mixto, de planta rectangular, tejado a dos aguas con cruz y pináculo en cada uno de sus vértices<sup>179</sup>. Sus laterales se cierran con una estructura de madera a modo de celosía<sup>180</sup> a base de tablillas de madera aseguradas entre ellas mediante un travesaño en su parte media. Sus muros, posterior y anterior, a base de sillares bien labrados, constan de un único acceso en su parte frontal. No se optó por los tradicionales *esteos* para sus bases sino por las denominadas mesas, pero sin *tornaformigas* debido a que, actualmente, tienen un carácter ornamental (Fig.91).

#### 4.1.6.5. Las fuentes

El agua, principal protagonista del pazo, se halla omnipresente en toda la propiedad ya sea en forma de estagues, fuentes o canalizaciones al aire libre que recorren todos los rincones y enriquecen el ambiente lúdico-recreativo del jardín.

La primera fuente se vislumbra entrando por la zona norte del pazo, es la emplazada en zona de la piscina. Consta de un único surtidor y una pileta rectangular en su parte baja. Siendo de tipo mural y de granito pudo haber estado situada anteriormente cerca de algún muro (figura 92). Probablemente fue construida a mediados del siglo XX, cuando se reformó la capilla, puesto que tanto su material como sus formas se le asemejan. Su pared se corona con dos pináculos, uno en cada extremo, encima de una moldura que dibuja un arco cortina sobre un rectángulo quebrado en su parte superior. Se corona el conjunto con dos pináculos en los extremos y la escultura de la Virgen de las Nieves en la parte central.

Una segunda fuente, barroca, se emplaza en una de las terrazas contiguas al jardín de estilo francés, (Fig.93,94y95), se compone por dos piletas circulares, la mayor con un único surtidor

---

<sup>177</sup>Para evitar insectos y roedores, a semejanza de los romanos.

<sup>178</sup>Rodríguez Dacal, Carlos e Izco, Jesús. *Pazos de Galicia...*, p. 205.

<sup>179</sup>Aunque la modalidad mixta es la más común, existen los totalmente ejecutados en piedra o en madera. Sobre su cubierta además de cruces pueden encontrarse linternas o relojes de sol, Pereira, Ana., *Os pazos...*, pp. 82 y 81.

<sup>180</sup>Aportándose la ventilación necesaria para la conservación de los cereales. *Ibidem*, p. 81.

lateral que derrama el contenido de la misma sobre otra pequeña pileta rectangular exterior que se encuentra al nivel del suelo. La pileta de menor tamaño, con forma de cuenco, es sustentada por una columna achafanada con estribo y capitel sencillo que se asienta en la parte central de la mayor. Cinco surtidores sobresalen de este cuenco, uno en cada uno de los extremos de su parte baja y otro en el centro de la misma. En su origen la fuente deciochesca de granito tuvo tanto un carácter ornamental como funcional, puesto que surtía de agua a las viviendas de los trabajadores del molino (Fig.96).

A pocos metros de la fuente dieciochesca el actual propietario, Gonzalo Rivero, ha querido ornar el espacio con una nueva de construcción reciente, pero inserta en un pequeño estanque que conforma una circunferencia de roca triturada. En medio del mismo se sitúa un cuenco de cuya parte central brota el agua desde un surtidor. Se potencia, de esta manera, el contraste entre los diferentes estilos ornamentales característicos de la mayoría de los pazos gallegos (Fig.97).

La segunda fuente de piedra y de nueva construcción se instaló recientemente en el rellano de la amplia escalinata de la avenida desde la antigua entrada sur. El agua sale de un solo surtidor situado en el centro de especie de corola de flor de loto, que se rodea de una pileta circular de mayor tamaño, pero de muy poca altura (Figs.98y99). Ambas fuentes de estilo oriental<sup>181</sup>, vuelven a poner de manifiesto el eclecticismo<sup>182</sup> que ha caracterizado durante siglos a los jardines y a los pazos gallegos y que, sin duda, continuará en las solariegas residencias todavía habitadas.

El sobrio jardín del Pazo de Faramello, en el que conviven tanto paisajes antropizados como ambientes naturales, fue declarado Jardín HistóricoArtístico en 2002<sup>183</sup>. Es poseedor de una enorme fuerza expresiva, impuesta por una la naturaleza exuberante y reforzada por un aislamiento envuelto en una banda sonora protagonizada por el agua las pozas naturales,

---

<sup>181</sup> Acorde con las especies botánicas que pueblan el pazo. En 2014 se celebró allí la exposición *Asia magna: Japón eterno, cruce de Camiños* con objeto de celebrar los 400 años de relación entre los dos países. Se expusieron varias piezas de antigüedades asiáticas junto con una degustación de diversos manjares japoneses y conciertos de música tradicional del oriente.

<sup>182</sup> El acercamiento a la jardinería ecléctica se produjo en el último tercio del XIX, con soluciones foráneas, pero sin renunciar a las autóctonas. Sánchez, Jesús A., *El jardín de...*, pp. 141-143.

<sup>183</sup> La mayor parte de los jardines considerados en nuestra comunidad autónoma Bienes de Interés Cultural (Ley de Patrimonio Histórico Español de 1985 y Lei do Patrimonio Cultural de Galicia de 1995) suelen estar amparados por formar parte de un pazo que también disfruta de esa protección. No es el caso de este jardín, pues el pazo al que pertenece no es un BIC, pero se declara incoado su expediente de declaración de Jardín Artístico desde el 2022 según el BOE-A.1981-2002, en el que se corrige una anterior incoación, de 1981, archivada. Actualmente no consta en la Red Europea de Jardines Históricos ni forma parte de la Ruta de los Jardines de la Camelia, DOG número 103 de 2020/5/29.

canales, fuentes, estanques y cascadas del río, juegos de agua utilizados en el oriente, pero sin su carga simbólica.

#### 4.2. La arboleda

Originariamente, el bosque que se extiende en los alrededores del pazo estaba constituido por robles y castaños que, con el transcurrir de los años, dieron paso a especies foráneas de crecimiento más acelerado, como el pino, la acacia negra o el eucalipto<sup>184</sup>. En los años 40, José María Rivero de Aguilar y Gutiérrez de la Peña se encarga de que las dos orillas del río vuelvan a ser transitables rediseñando los dos paseos paralelos. De esta manera plantaciones<sup>185</sup> de tilos, avellanos, fresnos, robles americanos y turcos, robinias, alisos o laureles, realizadas en los años 40, se sumaron a las de robles y castaños autóctonos, tratando de sustituir a parte de las especies invasoras<sup>186</sup> que crecían descontroladamente eran sumamente inflamables.

Desde 2016 Gonzalo Rivero<sup>187</sup> en colaboración con la Fundación Internacional de Restauración de Ecosistemas, se ocupan de sustituir las especies invasoras por las constituyentes del bosque atlántico, replantando laureles, robles y castaños fundamentalmente<sup>188</sup>. Existe a mayores un acuerdo de acuerdo de custodia del territorio entre el pazo y FIRE, con elaboradas estrategias que implican a propietario y usuarios del espacio en la conservación y el buen uso de sus valores, recursos naturales, culturales y paisajísticos (Figs.100,101,102y103).

#### 4.3. Finca

Parte de los terrenos extramuros, próximos al antiguo camino de carros de la entrada norte, antaño dedicados al cultivo han sido cedidos para crear un jardín memorial: El jardín del

---

<sup>184</sup>Fue Ramón Milón, gobernador de Nueva Guinea en Australia quien, al contraer nupcias con la viuda de Nicolás Rivero, María de la Esclavitud Gutiérrez de la Peña, se convierte en el introductor del eucalipto en la propiedad. Rodríguez Dacal, Carlos e Izco, Jesús. *Pazos de Galicia...* p.208. La llegada del eucalipto a Galicia en 1849 a Galicia es atribuida por Fierros al obispo español en Nueva Nursia, fray Rosendo Salvado. No obstante, en documentos como las Actas de la Diputación provincial de La Coruña de 1867 ya se reflejaban compras de ejemplares de los mismos, existiendo desde hacía tiempo en otros lugares de España. Sánchez, Jesús A., *El jardín de...* pp. 136 y 137.

<sup>185</sup>Dentro del jardín se alternaban césped y árboles, sin embargo, se reservaban los ejemplares de mayor presencia para los límites del mismo. *Ibidem*, p. 207.

<sup>186</sup>Rodríguez Dacal, Carlos e Izco, Jesús. *Pazos de Galicia...*, pp. 209-217.

<sup>187</sup>Tanto su padre José María Rivero de Aguilar y Portela como su abuelo José María Rivero de Aguilar y Otero, se esmeraron en regenerar la masa forestal pero los sucesivos incendios y la germinación espontánea las especies foráneas anularon su labor. *Ibidem*, p.201. Los desastres que provocó el huracán Hortensia de 1984 y los diversos intereses económicos de la zona desembocaron en la consiguiente desviación del antiguo Camino Portugués hacia la carretera nacional.

<sup>188</sup>Escuelas de la zona están involucradas en el proyecto de repoblación para sensibilizar a las futuras generaciones de la importancia de la preservación del ecosistema autóctonos.

recuerdo<sup>189</sup>. Gonzalo Rivero fue el precursor de esta iniciativa que se está llevando a cabo desde el año 2014, cedió una extensión de 7.000m<sup>2</sup> de finca para crearlo, en colaboración del grupo de investigación de la Escola Galega da Paisaxe de la Fundación Juana de Vega, en la Coruña. El jardín está poblado de *cercis siliquastrum*, conocidos como árboles del amor (Figs.104y105) siguiendo en línea con la tendencia ecléctica comenzada en el siglo XIX por los pazos gallegos.

## 5. CONCLUSIÓN

El estudio realizado sobre el idiosincrático Pazo de Faramello ha permitido dilucidar las cuestiones y objetivos relativos a su historia, que enlaza con la realidad cultural, socioeconómica y política de Galicia, y como ésta afectó tanto a su funcionalidad, arquitectura, representativa del Barroco civil compostelana, y entorno. A continuación, se presentan los datos más relevantes descubiertos en base al cotejo de las concernientes informaciones encontradas y al trabajo de campo realizado.

Dos genoveses, Bartolomé Piombino y José Gambino llegan a Rois para fundar una fábrica papelera. No vinieron directamente de Génova sino de Portugal. Esto queda constatado por el enlace matrimonial del primero con una hidalga portuguesa, de lo que se deduce que era un hombre de posibles y, con respecto al segundo, por ejercer como maestro papelerero en la fábrica de Braga. La concesión del Privilegio Real, que les permitió ser el único molino papelerero en Galicia durante veinte años, influyese en el tardío comienzo de la industria papelera gallega, al ser abortadas diversas iniciativas para instalar molinos. Tras el fenecimiento de Piombino, el pazo siempre estuvo en posesión de la misma familia de procedencia hidalga portuguesa, los Rivero de Aguilar.

Cabe destacar, tras las investigaciones realizadas que, a lo largo de su historia, seis de sus propietarios fueron los que, fundamentalmente, influyeron en sus principales reformas y usos.

El primero de ellos, Bartolomé Piombino, el artífice de la fábrica en 1710, es quien, del primigenio caserón, comienza a construir el pazo de planta en T regular en estilo barroco compostelano civil, que se completará a lo largo de las dos generaciones posteriores. Es un pazo austero en sus formas supeditadas, en parte, al espacio otorgado por las terrazas que se disponen en el cañón del río Angueira. Testimonio de la expansión barroca producida desde Santiago de Compostela es su fachada, con seis “ventanas al aire” repartidas en dos alturas y antepecho

---

<sup>189</sup>Se trata de un espacio conmemorativo cargado de simbología en el cual, cada 25 de julio, se reúnen las familias de los fallecidos en el accidente ferroviario sucedido en Angrois, el 25 de julio de 2013.

abalaustrado en voladizo sustentado por gigantes ménsulas; sus enormes chimeneas, escalinatas, fuentes, palomar, el escudo de la Real Fábrica campeando en la fachada sur y la correspondiente decoración a base de pináculos y modillones y, en el caso de la espadaña de la capilla, incluso con placas.

En 1795, el nieto de Piombino, Cristóbal, consigue la carta de hidalguía de la Real Chancillería de Valladolid. Afronta entonces la idea de dignificar la mansión, pero a través de sus jardines. Crea una doble hilera de bojes para separar la parte noble de la industrial conformando un espacio lúdico-recreativo recogido, igualmente, en el jardín horto-frutícola, actualmente desaparecido, con diversas especies foráneas.

Antonio Rivero, al contrario que su abuelo, dirige sus esfuerzos hacia la ampliación de la fábrica, que llegará a su esplendor a mediados del XVIII y construye nuevos edificios papeleros de gran tamaño en Faramello. La familia Rivero era además poseedora de dos fábricas más, la de Lousado de Cea y la de La Concepción.

A finales del XIX, José Rivero, catedrático en la USC, no desea dedicarse al mundo de los negocios y desmantela una fábrica obsoleta, pues era incapaz de producir papel con la nueva materia prima, la pasta de madera. Es entonces cuando el pazo se transforma en una verdadera residencia de recreo, influenciada por el romanticismo. José comienza el esbozo de las balaustradas, tal y como se observa en uno de los grabados de la época, que cerrarán los patios del pazo, diseña el paseo fluvial y crea el jardín de estilo francés sobre el antiguo molino, con el aporte novedoso ser la primera cubierta vegetal en Galicia. Las terrazas de las antiguas instalaciones fabriles se llenan de nuevas especies botánicas, mayormente orientales; rampas y escaleras.

Sin embargo, será su hijo José María, en 1941, quien convertirá a Faramello en el pazo de porte señorial que actualmente conocemos. El arquitecto Fernández Cochón, según periódicos de la época, enlosa los patios, situados a escuadra a ambos lados del cuerpo principal del mismo. Es anexionada el ala norte del pazo a la bodega, provocando la irregularidad de la planta en T primigenia y la desigualdad en el largo de sus alas. Se agrandan algunos de sus vanos y se disponen otros nuevos con “ventanas al aire”. No se romperá el carácter unitario del pazo pues el cierre de las terrazas y las ventanas seguirán el modelo estético barroco que Piombino utilizó, exceptuando una vidriera modernista. Nace el actual “Bosque de Piedra”, crece el número de especies foráneas, continuándose con la tendencia ecléctica del pazo, se rediseña el paseo fluvial

y comienza la recuperación el bosque autóctono, invadido por acacia negra y el eucalipto traídos por Augusto Milón, marido de la viuda de Antonio.

En el momento histórico en el que el nacional catolicismo triunfa, patria, religión y familia se convierten en los pilares de la nación. José María quiere que el pazo refleje el sublimado pasado *fidalgo* de una familia que había llegado a su cenit social al formar parte del gobierno franquista. Para ello, adosa a la nueva fachada el consiguiente blasón y reconstruye la capilla, dotándola de un interior *ex novo*, y un exterior procedente, en su mayor parte, de una iglesia del pazo de Angueira que había sido ordenada edificar por su señor, Fernando Cortés, en 1774. Además, transforma la antigua imprenta en cenador e instala a lo largo del jardín diversos elementos arquitectónicos: dos *cruceiros* del XVIII, traídos de la parroquia de Bastavales y de un cruce de caminos de Angueira y, dos hórreos de aldeas cercanas.

El retablo atribuido a José Gambino es neogótico y no barroco, fue tallado después de la Guerra Civil. En cuanto a la escultura de La Virgen de las Nieves parece probable una autoría no de Bernini ni de Gambino como manifiestan sus últimos propietarios o algunos historiadores, sino que podría pertenecer a la escuela Napolitana del XVIII, dentro del estilo Rococó que sigue las líneas estilísticas de Bernini. Se concreta esta deducción en la referencia a pie de página número 121.

Este reducto de poder funcionó hasta finales del siglo XX, pues desde sus salones se retransmitieron incluso varios de los discursos navideños de Manuel Fraga. Actualmente, es una residencia de verano familiar, a la par que se reutilizan sus espacios para la sede de la empresa de eventos fundada por Gonzalo Rivero, nieto de José María. Es precursor además de varias iniciativas que promueven, en colaboración con FIRE, la restauración del bosque autóctono del cañón y en cooperación con la Fundación Juana de Vega, el diseño del “Jardín del Recuerdo”, dedicado a las víctimas del accidente ferroviario del 2013 en Angrois. Todas estas actividades contribuyen al mantenimiento y puesta en valor del pazo y su entorno.

Por último, concluir que, en lo que atañe a su posición dentro del Patrimonio Cultural de Galicia, el Pazo de Faramello goza de un nivel de protección estructural y su capilla y sus dos *cruceiros* son bienes con grado protección integral en el PXOM de Rois desde el 2002 y, por lo tanto, están incluidos en el Catálogo del Patrimonio Cultural de Galicia. El conjunto *pacego* forma también parte de la Ruta de la Pedronía y del Camino de Santiago Portugués.

## 6. BIBLIOGRAFÍA

- ACUÑA, Xosé. O fiscal que acusou a Bóveda e tantas outras historias da familia Rivero de Aguilar. Revista BiosBardía [en línea]. Diciembre 2016, nº 3. [Fecha de consulta 14 de febrero 2022]. Disponible en: <https://biosbardia.wordpress.com/2016/12/01/o-fiscal-que-acusou-a-boveda-e-tantas-outras-historias-da-familia-rivero-de-aguilar/>
- ÁLVARO López, Milagros. Nuevos datos sobre la llegada de la familia del escultor José Gambino a Galicia y la fabricación del papel. Revista Nalgures [en línea]. 2017. Tomo XIII [Fecha de consulta: 8 de diciembre de 2021]. Disponible en: [https://www.estudioshistoricos.com/wp-content/uploads/2019/02/nalgures\\_xiii.pdf](https://www.estudioshistoricos.com/wp-content/uploads/2019/02/nalgures_xiii.pdf)
- ASPAPEL. EL PAPEL, 2000 años de historia. Asociación Hispánica de Historiadores del Papel, 2019. [Fecha de consulta: 27 de diciembre de 2021]. Disponible en: <http://www.aspapel.es/el-papel/que-es>
- BALMACEDA Abrate, José Carlos. La contribución genovesa al desarrollo de la manufactura papelera española. Paper as a médium of cultural heritage. Archaeology and conservation. 26th Congress-International Association of Paper Historians. Roma-Verona. 2002. [Fecha de consulta: 14 de enero de 2022]. Disponible en: [http://www.cahip.org/contribucion\\_genovesa.pdf](http://www.cahip.org/contribucion_genovesa.pdf)
- BARREIRO Fernández, Xosé Ramón. A burguesía compostelá (1760-1808). Unha base de datos. Ed. Sémata: Ciencias Sociais e Humanidades. Comerciantes y artesanos de la Universidad de Santiago de Compostela. Volumen 12, 2000.
- BURGOA Fernández, Juan. De Ferrol a Compostela. Los cruceros del Camino Inglés. En: *LEIRA, López, José [et al.]. O Camiño Inglés e as rutas atlánticas de peregrinación a Compostela. La Coruña. Servicio de publicacións da Universidade da Coruña. 1997.*
- CABRERA Afonso, Alicia M<sup>a</sup> y REYES Amador, Amador. Filigranas papeleras. Aproximación a su estudio a través de los archivos familiares. Revista de Historia Canaria [en línea]. Abril 2005, nº 20. [Fecha de consulta: 12 de diciembre de 2021]. Disponible en: <https://mdc.ulpgc.es/utills/getfile/collection/revhiscan/id/580/filename/572.pdf>
- CADENAS y Vicent, Vicente de. Pleitos de hidalguía que se conservan en el Archivo de la Real Chacillería de Valladolid: extracto de sus expedientes. Pleitos de Hidalguía que se conservan en la Real Chancillería de Valladolid. Extracto de sus expedientes. Tomo XXXIV. Cadenas, Vicente [et al.]. Madrid: ed. Hidalguía, 1998.

- CARMONA Badia, Xoán y NADAL Oller, Jordi. El empeño industrial de Galicia. 250 años de historia (1750-2000). A Coruña: ed. Fundación Pedro Barrié de la Maza, 2005.
- CASTILLO Cerdán, Juan Manuel. La industria papelera en Benalmádena. Creación y desarrollo de la Finca Modelo de San Carlos en Arroyo de la Miel (1790-1806). Revista de la Asociación Cilniana para la defensa y difusión del Patrimonio Cultural [en línea]. 2001, nº 14. [Fecha de consulta: 10 de diciembre de 2021]. Disponible en: <https://dialnet.unirioja.es/servlet/articulo?codigo=3228985>
- COUSELO Bouzas, José. Galicia Artística en el siglo XVIII y primer tercio del XIX. Santiago de Compostela: Editorial del Instituto Teológico Compostelano, 2005.
- CRESPO Hellín, Manuel. María Grávida: la iconografía del dogma de la reencarnación de Jesucristo en María. Revista Ars Longa. Cuadernos de Arte [ en línea]. 1992, nº 3. [Fecha de consulta: 23 de marzo de 2022]. Disponible en: <https://ojs.uv.es/index.php/arslonga/article/view/11616>
- DE LA LANDE, Jérôme. Art de faire le papier. [en línea]. París: Académie Royal des Sciences, 1761 [fecha de consulta: 9 de diciembre de 2021]. Disponible en: <https://gallica.bnf.fr/ark:/12148/bpt6k10671841/f20.item.texteImage>
- DE LA LANDE, Jérôme. Arte de hacer el papel, según se practica en Francia, y Holanda, en la China, y en el Japón. [en línea]. Madrid: editor Pedro Marín, 1778 [fecha de consulta: 5 de enero de 2022]. Disponible en : [https://books.google.es/books/ucm?id=CjmAUrXoBnMC&pg=PA18&hl=es&source=gb\\_s\\_toc\\_r&cad=2#v=onepage&q&f=false](https://books.google.es/books/ucm?id=CjmAUrXoBnMC&pg=PA18&hl=es&source=gb_s_toc_r&cad=2#v=onepage&q&f=false)
- DURÁN-Loriga y SALGADO, Miguel. Pazos Gallegos. Materiales para su estudio. Pontevedra: Diputación de Pontevedra, 2014.
- El Jefe de Estado y su esposa visitaron ayer el Pazo del Faramello [en línea]. El Correo gallego. 8 de septiembre de 1953. [Fecha de consulta 6 de febrero de 2022]. En: biblioteca.galiciana.gal. Disponible en: [http://biblioteca.galiciana.gal/gl/catalogo\\_imagenes/grupo.do?path=1280000&posicion=1&presentacion=pagina](http://biblioteca.galiciana.gal/gl/catalogo_imagenes/grupo.do?path=1280000&posicion=1&presentacion=pagina)
- El tributo al Apostol en la Basílica [en línea]. El Correo gallego. 26 de julio de 1949. [Fecha de consulta 6 de febrero de 2022]. En: biblioteca.galiciana.gal. Disponible en: [http://biblioteca.galiciana.gal/gl/catalogo\\_imagenes/grupo.do?path=1149631&posicion=2&presentacion=pagina](http://biblioteca.galiciana.gal/gl/catalogo_imagenes/grupo.do?path=1149631&posicion=2&presentacion=pagina)

- ENCICLOPEDIA Moderna. Diccionario universal de literatura, ciencias, artes, agricultura, industria y comercio. Tomo I. Madrid: Francisco de Paula Mellado, 1764.
- Galicia, Centro de la vida oficial española [ en línea]. La Noche. 2 de septiembre de 1950. [Fecha de consulta: 6 de febrero de 2022]. En: biblioteca.galiciiana.gal. Disponible en: [http://biblioteca.galiciiana.gal/gl/catalogo\\_imagenes/grupo.do?path=1147331&posicion=5&presentacion=pagina](http://biblioteca.galiciiana.gal/gl/catalogo_imagenes/grupo.do?path=1147331&posicion=5&presentacion=pagina)
- GARCÍA Iglesias, Xosé M. Pazos de Galicia. Análisis documental. A Coruña: ed. Xunta de Galicia, 1992.
- GAYOSO Carreira, Gonzalo. Historia del papel en España. Tomos I, II y III. 2.º ed. Lugo. Servicio de Publicaciones de la Diputación de Provincial de Lugo, 2006.
- GONZÁLEZ Pérez, Clodio. O Concello de Rois, Historia, Economía e Arte: catálogo arqueolóxico, artístico e monumental. Rois: Concello, D.L., 1990.
- GUTIÉRREZ- POCH, Miguel. Desarrollo de la manufactura papelera durante el siglo XVIII. ACTA II del IV Congreso de Nacional de Historia del Papel en España. (2001). Universidad de Barcelona, Generalitat de Catalunya y Ministerio de Educación y Ciencia. [en línea] [Fecha de consulta: 21 de diciembre de 2021] Disponible en: [https://www.researchgate.net/profile/Miquel-Gutierrez-Poch/publication/279751961\\_Development\\_of\\_the\\_paper\\_manufacturing\\_in\\_Spain\\_during\\_the\\_18th\\_century/links/5599b33b08ae99aa62cc6c0f/Desarrollo-de-la-manufactura-papelera-espanola-durante-el-siglo-XVIII.pdf](https://www.researchgate.net/profile/Miquel-Gutierrez-Poch/publication/279751961_Development_of_the_paper_manufacturing_in_Spain_during_the_18th_century/links/5599b33b08ae99aa62cc6c0f/Desarrollo-de-la-manufactura-papelera-espanola-durante-el-siglo-XVIII.pdf)
- IGLESIAS Veiga, José R. y SÁNCHEZ García, Jesús A., Bases ideológicas para la recuperación de los pazos gallegos en los años 30. En: Actas del congreso internacional “Arquitectura, ciudad e ideología antiurbana”. Pamplona: T6 Ediciones, 2002.
- LABORDE, Alexandre. Itinéraire descriptif de l’Espagne (1827-1831), Tomo IV [en línea]. 3.ªed. Paris: Ed. Firmin Didot Frères, 1828 [fecha de consulta: 7 de enero de 2022]. Disponible en: <https://bvpb.mcu.es/museos/es/consulta/registro.cmd?id=416442>
- La fabricación del papel en España e Hispanoamérica en el siglo XVII [Artículo pdf en el blog de la Biblioteca Histórica de la Universidad de Salamanca: El Mercurio salmantino. Salamanca: HIDALGO Brinquis, María del Carmen, (30 de junio, 2021). [Fecha de consulta: 26 de diciembre de 2021]. Disponible en: <https://bibliotecahistoricausal.wordpress.com/2021/07/05/la-fabricacion-del-papel-en-espana-e-hispanoamerica-en-el-siglo-xvii/>
- LARA Coira, Manuel. Pazo de Faramello. De muíño papeleiro a “Balmoral do Sar”. Galegos [ en línea]. 2013, nº 19. [ fecha de consulta: 25 de enero de 2022]. Disponible en: [https://issuu.com/pazofaramello/docs/11.\\_galegos.\\_de\\_mui\\_o\\_papeleiro\\_a\\_9](https://issuu.com/pazofaramello/docs/11._galegos._de_mui_o_papeleiro_a_9)

- LARRUGA, Eugenio. Memoria CLXXXVII, Fábricas de papel, loza y xabón del Reyno de Galicia. En su: Memorias políticas y económicas sobre los frutos, comercio, fábricas y minas de España, con inclusión de los reales decretos, órdenes, cédulas, aranceles y ordenanzas expedidas para su gobierno y fomento. Volumen XV, Tomo XLIV. España: Gobierno de Aragón, Institución Fernando el Católico e Instituto Aragonés de Fomento España, 1996.
- LÓPEZ Calderón, Marica. Referentes en la obra de José Gambino: su formación. Iacobus.org [en línea]. 2009 [Fecha de consulta: 11 de mayo de 2022]. Disponible en: <http://iacobus.org/josegambino/textos/formacion.pdf>
- LÓPEZ Díaz, María. Reformismo borbónico y gobierno municipal (las regidurías compostelanas, siglo XVII). Obradoiro de Historia Moderna [en línea]. 2006, n.º 15. [Fecha de consulta: 12 de enero de 2022]. Disponible en: <https://revistas.usc.gal/index.php/ohm/article/view/551/545>
- LÓPEZ Morais, Anselmo. Dos Virgenes de Gambino?. Porta da Aira: revista de historia del arte orensano. [en línea]. 1990, nº3. [Fecha de consulta: 17 de marzo de 2022]. Disponible en: <https://dialnet.unirioja.es/servlet/articulo?codigo=2015557>
- MADOZ, Pascual. Diccionario Geográfico-Estadístico-Histórico de España y sus posesiones de ultramar (Tomo XIII) [en línea]. Madrid, 1849 [fecha de consulta: 11 de diciembre de 2021]. Disponible en: [http://www.bibliotecavirtualdeandalucia.es/catalogo/es/catalogo\\_imagenes/grupo.do?path=1004969](http://www.bibliotecavirtualdeandalucia.es/catalogo/es/catalogo_imagenes/grupo.do?path=1004969)
- MARTÍNEZ- Barbeito, Carlos. Torres, pazos y linajes de la provincia de La Coruña. Ed. Diputación de La Coruña, 1978.
- MIÑANO, Sebastián. Diccionario Geográfico-Estadístico de España y Portugal (Tomo IV) [en línea]. Madrid: Ed. Pierart-Peralta, 1826 [fecha de consulta 11 de diciembre de 2021]. Disponible en: [http://www.bibliotecavirtualdeandalucia.es/catalogo/es/catalogo\\_imagenes/grupo.do?path=1005282](http://www.bibliotecavirtualdeandalucia.es/catalogo/es/catalogo_imagenes/grupo.do?path=1005282)
- O CAMIÑO inglés e as rutas atlánticas de peregrinación a Compostela por José Leira López [et al.]. La Coruña: ed. Universidad da Coruña, Servicio de Publicacións, 1997.
- OTERO Pedrayo, R. Síntesis Histórica do Século XVIII en Galicia. Vigo: ed. Galaxia. 1969.
- OZORES Pedrosa y Xavier y CAO Moure, José. Los pazos gallegos. Apuntes gráficos y notas históricas de las casas señoriales de Galicia. Vigo: Ed. P.P.K.O, 1930.
- PEREIRA Molares, Ana. Os pazos. Moradas fidalgas de Galicia. Vigo: Ed. Galaxia, 1996.
- POLO Muriel, Francisco. La depuración del personal ferroviario de la Compañía de los Caminos de Hierro del Norte de España, 1936-1943. IV Congreso de Historia Ferroviaria (2012) [en línea]. [Fecha de consulta: 9 de febrero de 2022]. Disponible en: <http://www.docutren.com/HistoriaFerroviaria/Vitoria2012/pdf/7278.pdf>

- PORTELA, Miguel. Laços familiares de Mestres papeleiros genoveses no Portugal oitocentista. Estudo genealógico das famílias Gambino e Testa. En: Actas del XII Congreso Internacional de Historia del papel en la Península Ibérica. Tomo II. (2017). Asociación de historiadores del papel. Cámara municipal de Santa María da Feira [en línea]. [Fecha de consulta: 9 de febrero 2022]. Disponible en: <https://dialnet.unirioja.es/servlet/articulo?codigo=7073631>
- RIPA, Cesare. Iconologia del cavalier [en línea]. Venecia, 1669 [fecha de consulta 27 de diciembre de 2021]. Disponible en: <https://books.google.com.py/books?id=qBNpqnFc0oYC&printsec=frontcover&hl=es#v=onepage&q&f=false>
- RODRÍGUEZ Dacal, Carlos e IZCO, Jesús. Pazos de Galicia. Jardines y Plantas. Galicia: Xunta de Galicia, 1994.
- RODRÍGUEZ Dacal, Carlos y IZCO, Jesús. El jardín de los pazos gallegos. Espacio de recreo y fuente de recursos. Santiago de Compostela: Servicio de Publicacións e Intercambio Científico Campus Universitario, 1994.
- SÁNCHEZ García, Jesús Ángel. El jardín de los pazos. Ensayo histórico. Madrid: ed. Editorial Biblioteca Nueva, 2010.
- SÁNCHEZ García, Jesús Ángel. Mariñán. Pazo de los sentidos. La Coruña: ed. Diputación de la Coruña, 1999.
- SÁNCHEZ García, Jesús Ángel. Una señorial y Melancólica escena. El romanticismo y el jardín de los pazos gallegos. En: *Añón Carmen y Luengo Mónica. Jardín y Romanticismo*. Madrid: ed. Consejería de Educación, 2004.
- Sistema de Información de Ordenación del Territorio y Urbanismo de Galicia. SIOTUGA. Grado de protección de la capilla del Pazo de Faramello según PXOM de Rois. Disponible en: <http://www.planeamentourbanistico.xunta.es/siotuga/documentos/urbanismo/ROIS/documents/0349CA003>
- Sistema de Información de Ordenación del Territorio y Urbanismo de Galicia. SIOTUGA. Grado de protección de los cruceiros del Pazo de Faramello. Disponible en: <http://siotuga.xunta.gal/siotuga/documentos/urbanismo/ROIS/documents/0349CA010>
- Sistema de Información de Ordenación del Territorio y Urbanismo de Galicia. SIOTUGA. Grado de protección del Pazo de Faramello según PXOM de Rois. Disponible en: <https://siotuga.xunta.gal/siotuga/documentos/urbanismo/ROIS/documents/0349CA004>
- TORRADO Queiruga, Patricia. Estudio premilinar do patrimonio documental e pautas para a súa conservación. Barbantia, Anuario de Estudos do Barbanza [en línea]. 2017, nº 13. [fecha de consulta: 8 de enero de 2022] Disponible en: <http://www.barbantia.es/www/cont/wp-content/uploads/2019/02/anuario-13-Banbantia-2017-web.pdf>

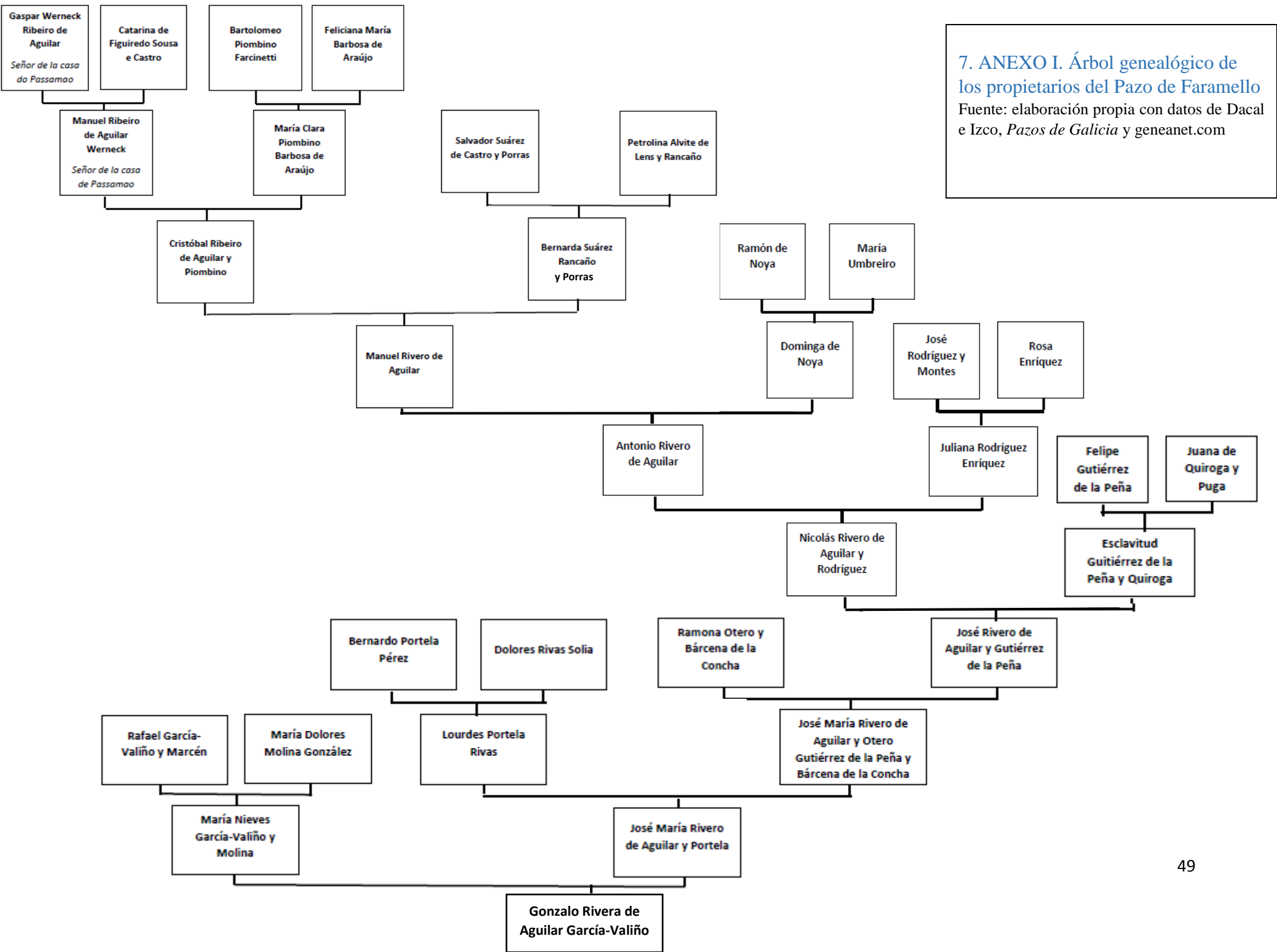
- UC3M. Universidad Carlos III de Madrid. Diccionario de Catedráticos españoles de Derecho (1847-1943). Disponible en: [https://portal.uc3m.es/portal/page/portal/instituto\\_figuerola/programas/phu/diccionariodecatedraticos/lcatedraticos/raguilar](https://portal.uc3m.es/portal/page/portal/instituto_figuerola/programas/phu/diccionariodecatedraticos/lcatedraticos/raguilar)
- VERA de Aguiar, Joseph. Proyecto económico para promover el establecimiento de fábricas de papel en el Reyno de Galicia [en línea]. España: Edita Manuel María de Vila, 1803 [fecha de consulta: 13 de diciembre de 2021]. Disponible en: <http://hdl.handle.net/10347/7217>
- VIGO Trasancos, Alfredo. Barroco. La arquitectura sagrada del antiguo Reino de Galicia (1658-1763). Santiago de Compostela: Ed. Teófilo Edicións e Consorcio de Santiago, 2012.
- VIÑAS, Jaime y CAMPÍ. El Indicador de España y de sus posesiones de Ultramar, ó sea, inscripción general de todas las clases comprendidas en el Subsidio Industrial y de Comercio, las de la Magistratura y Administración y las casas extranjeras que faciliten antecedentes al efecto: almanaque de más de 300.000 direcciones: Año económico de 1864 á 1865 [en línea]. Madrid: Ed. Narciso Ramírez, 1865 [fecha de consulta :11 de diciembre de 2021]. Disponible en: <https://upcommons.upc.edu/handle/2099.4/1230?show=full>

## 6.1 Fuentes de archivo

- MINISTERIO de Cultura y Deporte. PARES. Archivo Histórico Nacional. Universides,4659,Exp.3 Disponible en: <http://pares.mcu.es/ParesBusquedas20/catalogo/autoridad/68259>

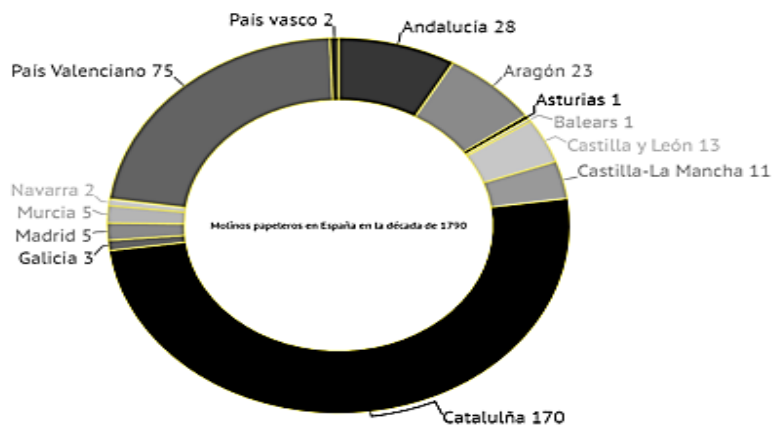
## 7. ANEXO I. Árbol genealógico de los propietarios del Pazo de Faramello

Fuente: elaboración propia con datos de Dacal e Izco, *Pazos de Galicia* y geneanet.com



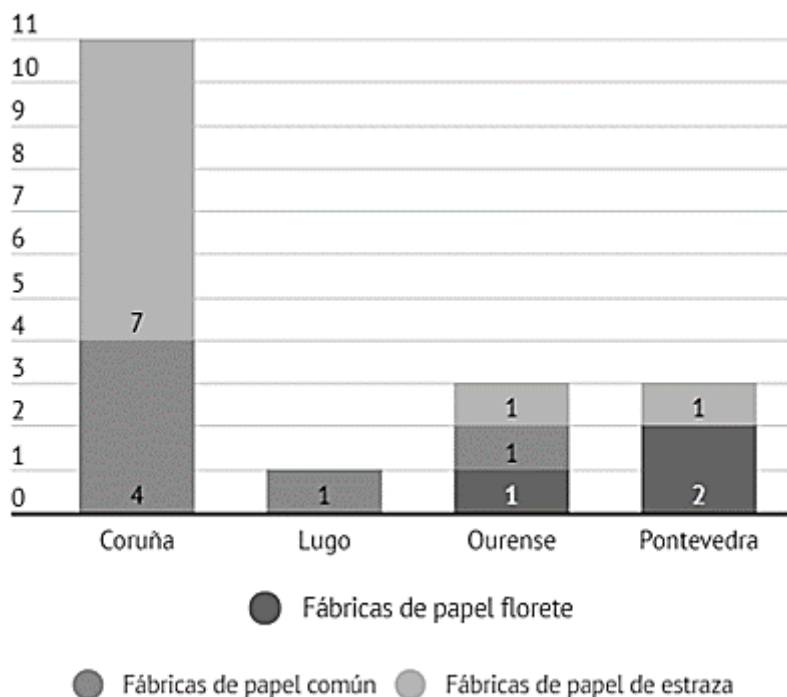
## 8. ANEXO II. Gráficos y tablas

Gráfico 1. Molinos papeleros en España en la década de 1790.



Fuente: Elaboración propia con datos extraídos de ACTA II del IV Congreso de Nacional de Historia del Papel en España. (2001).

GRÁFICO 2. Número de contribuyentes por fabricación de papel en 1856.



Fuente: Elaboración propia con datos extraídos de Carmona y Nadal (2005,p. 21 )

TABLA 1.

PRIMEROS MAESTROS PAPELEROS GENOVESES LLEGADOS A ESPAÑA PRESENTES DESDE EL ÚLTIMO TERCIO DEL SIGLO XV HASTA LA PRIMERA DÉCADA DEL SIGLO XIX. Se excluyen los posteriormente llegados a cada una de las regiones durante el mismo periodo de tiempo.

<b>MAESTRO PAPELERO</b>	<b>PROCEDENCIA</b>	<b>AÑO</b>	<b>LOCALIDAD</b>
Agostino di Giovanni	Génova	1470	Valencia
Tomás y Francesco Guerço	Génova	1477	Cataluña
Juan Thomas Favario	Milán	1515	Segovia
Giambaattista Fabbrega	Voltri	1675	Segovia
Manuelo y Niceto Rovereto	Voltri	1683	Segovia
Juan de Otonel	Voltri	1613	Cuenca
Giacomo Pellerano	Voltri	1690	Alicante
Bartolomeo Piombino y Guiseppe o Joseph Gambino	Génova	1710	Galicia
Sin especificar	Génova	1714	Ávila
Gian Giacomo Bonicelli	Voltri	1730	Granada
Felix Solesio Finale	Ligure	1774	Ávila
Francisco Barrosa	Voltri	1780	Valencia
Benito Barrosa	Voltri	1808	Cuenca
Familia Guighioto	Génova	1812	Mijas

Fuente: Elaboración propia basada en los datos extraídos de Balmaceda (2002, p.307)

## 9. ANEXO III. Álbum fotográfico



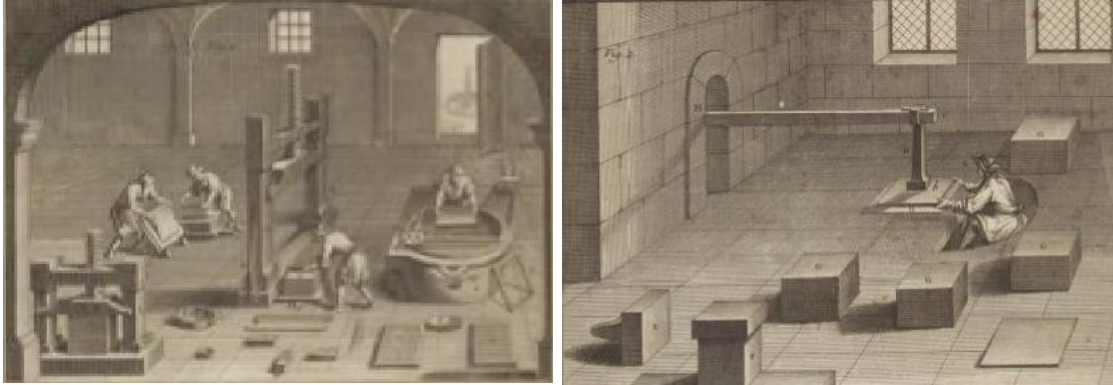
Figura 1. El pazo de Faramello con sus edificaciones antes de la reforma de 1941 (Pazo de Faramello).



Figura 2. Clasificación de los diversos tipos de trapo (De La Lande, 1761, p. 1). Figura 3. Pudridero y deshilchado del trapo (De La Lande, 1761, p. 1).



Figura 4. Molino de mazos Fuente :Encyclopédie ou Dictionnaire raisonné des sciences, des arts et des métiers. de Diderot y D'Alembert (1751-1772)



*Figura 5. Encolado y prensado del pape (De La Lande, 1761, p. IX). Figura 6. Satinado del papel con mazo (De La Lande, 1761, p. XIV).*



*Figura 7. Satinado de papel a mano (De La Lande, 1761,p. XIV).*



*Figura 8. Fábrica de papel de Lousado de Cea. Foto:Gonzalo Gayoso 1971.*



Figura 9. Fábrica de papel continuo de La Concepción. Fuente: Lara (2010)



Figura 10. Dibujo de marca de agua con "P" de Piombino y venera (Gayoso, 2006, Tomo III, p. 268). Figura 11. Dibujo de "P" de Piombino y estrella (Gayoso, 2006, Tomo III, p. 268).



Figura 12. Dibujo de la marca de agua de Faramello con inicial "R" de los Rivero coronada y orlada y leyenda de la Real fábrica (Gayoso, Tomo III, p. 269).

Faramello



Figura 13. Dibujo de la marca de agua de Faramello con inicial "R" de los Rivero coronada y orlada y leyenda, más historiada, de la Real fábrica (Gayoso, 2006, Tomo III p. 270).

Faramello



Figura 14. Dibujo de la marca de agua de Faramello con inicial "R" de los Rivero coronada, pero sin orla y con leyenda de la Real fábrica (Gayoso, 2006, Tomo III, p. 271).



Figura 15. Grabado de envoltura de resmas procedentes de Faramello. (pazomaramello.com).



Figura 16. Envoltura de resmas procedentes de Faramello (Gayoso, 2006, Tomo II, Lámina 16).

Fuente: Elaboración propia basada en los datos extraídos de Balmaceda (2002, p.307)



Figura 17. Vista aérea del pazo de Faramello. (pazodefaramello.com).



Figura 18. Faramello, fachada principal del cuerpo central. Foto: la autora



Figura 19. Fachada terraza- mirador. (Tripadvisor.es)



Figura 20. Fachada lateral terraza- mirador Faramello.  
Foto: la autora



Figura 21. Lateral fachada de la terraza-mirador  
Fuente: (pazofaramello.com)



Figura 22. Portalón de entrada a la terraza- mirador. Foto: la autora.



*Figura 23. Fachda ontal fachada patio pazo Faramello.  
Foto: pazofaramello.com.*



*Figura 24. Fachada lateral del patio de Faramello  
Foto: la autora*



*Figura 25. Escudo de Piombino.  
Fuente: Tripadvisor*



*Figura 26. Faramello en tiempos de Antonio Rivero de Aguilar.  
Fuente: Gayoso, Historia del papel en España. Tomo II, Lámina 16*



*Figura 27. José Rivero de Aguilar (1864-1929) Fuente:  
R.E.S.E.A.S.*



Figura 28. Faramello en tiempos de José Rivero. (Sánchez, Mariñán..., p. 40).



Figura 29. José Rivero de Aguilar. (rsaps.org).



Figura 30. Fachada cuerpo lateral con balcón.  
Fuente: la autora



*Figura 31. Vidriera modernista. Fuente: la autora*



*Figura 32. Escudo familiar fachada terraza-mirador  
Foto: la autora*



*Figura 33. Fachada trasera de la capilla. Foto: la autora*



Figura 34. Placa sobre el acceso a la capilla.  
Foto: la autora



Figura 35. Fachada de la capilla, plazoleta, banco y crucero.  
Foto: la autora



Figura 36. Muro lateral de la capilla. Foto: la autora.



Figura 37. Interior capilla. Foto: la autora.



Figura 38. Cubierta capilla. Foto: la autora.



Figura 39. Escaleras voladas. Foto: la autora.



Figura 40. Coro de la capilla. Foto: la autora.



Figura 41. Virgen de las nieves (pazofaramello.com).



Figura 42. Altar de la capilla. Foto: la autora.



Figura 43. Virgen de las nieves (López, Dos Vírgenes..., p.215).



Figura 44. Retablo de la capilla de la Virgen de las Nieves. Foto: la autora



Figura 45 Glorieta-Cenador. Foto: la autora.



Figura 46. Glorieta- cenador. Foto: la autora.



Figuran 47. Canalizaciones de la fábrica. Foto: la autora.



Figura 48. Canalizaciones de la fábrica y pudridero. Foto: la autora.



*Figura 49. Canalizaciones de la fábrica y represa. Foto: la autora.*



*Figura 50. Paramento exterior del primer molino papelero. Foto: la autora.*



*Figura 51. Molino harinero. Foto: la autora.*



Figura 52. Casa de los caseros. Foto: la autora.



Figura 53. Tienda de recuerdos. Foto: la autora.



Figura 54. Proyecto pabellón de celebraciones.(Aestudio.es).



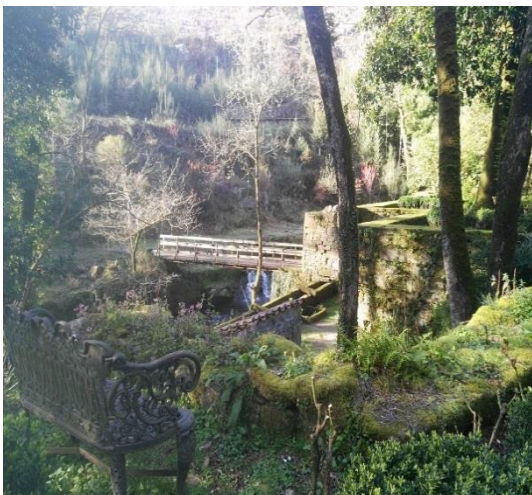
Figura 55. Pabellón de celebraciones. (Tripadvisor.es)



*Figura 56. Cubierta del pabellón de celebraciones. Foto: la autora.*



*Figura 57. Escaleras del pabellón de celebraciones hacia paseo fluvial. Foto: la autora.*



*Figura 58. Entrada oeste del pazo. Foto: la autora.*



*Figura 59. Entradas sur y este del pazo. Foto: la autora.*



Figura 60. Entrada norte al pazo. Foto: la autora.



Figura 61. Pazo de Calheiros, Portugal. (pazodecalheiros.com).



Figura 62. Jardín del Pazo de Calheiros. (pazocalheiros.com).



Figura 63. Fachada lateral del pazo de Mariñán



y Figura 64. Jardín del Pazo de Mariñán.

Fuente: pazodemariñan.com



Figura 65. Vista antiguo jardín francés. (tripadvisor.es). Figura 66. Escalera del antiguo jardín. Foto: la autora.



Figura 67. Escalera del antiguo jardín francés. Foto: la autora.



Figura 68. "Jardín de Piedra". Foto: la autora.



Figura 69. "Jardín de Piedra". (tripadvisor.es).



Figura 70. "Jardín de Piedra". (tripadvisor.es).



Figura 71. Vista "Jardín de Piedra" en la terraza- mirador. (pazodefaramello.com).



Figura 72. Patio en fachada sur. (tripadvisor.es).



Figura 73. Puerta de salida al jardín del patio de la fachada sur del pazo y escaleras (tripadvisor.es).



Figura 74. Escalera barroca al Jardín francés. Foto: la autora.



Figura 75. Vista al Jardín francés. Foto: la autora.

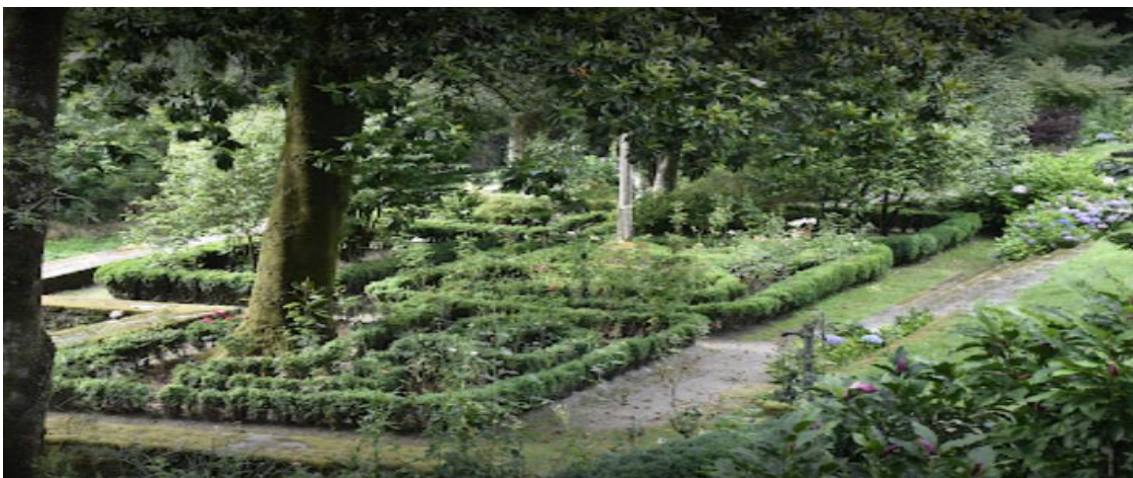


Figura 76. Jardín francés.(tripadvisor.es).



Figura 77. Jardín francés sobre cubierta. Foto: La autora.



Figura 78. Escaleras hacia la terraza inferior. Figura 79. Terraza inferior, vestigios fabriles. Foto: la autora.  
Foto: la autora.



Figura 80. Banco del paseo fluvial. Foto: la autora.



Figura 81. Banco y mesa del paseo fluvial. Foto: la autora.



*Figura 82. Paseo fluvial a los pies de Faramello. Foto: la autora.*



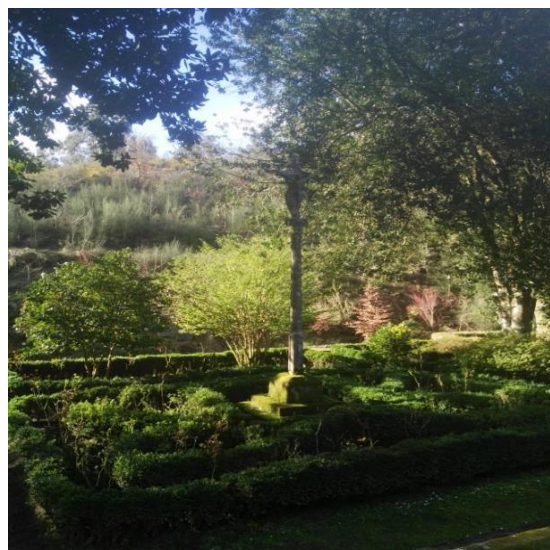
*Figura 83. Cruceiro de la capilla. Foto: la autora.*



*Figura 84. Cruceiro de la capilla. Foto: la autora.*



*Figura 85. Cruceiro de la capilla. Foto: La autora.*



*Figura 86. Cruceiro del Jardín francés. Foto: la autora.*



*Figura 87. Cruceiro del Jardín francés. Foto: la autora.*



*Figura 88. Cruceiro del Jardín francés. Foto: la autora.*



*Figura 89. Cruceiro del Jardín francés. Foto: la autora.*



*Figura 90. Palomar del pazo. Foto: la autora.*



*Figura 91. Hórreo cercano a la capilla. Foto: la autora*



Figura 92. Fuente mural. (faramello.com).



Figura 93. Fuente dieciochesca. Foto: la autora.



Figura 94. Vista fuente dieciochesca. Foto: la autora.



Figura 95. Vista fuente dieciochesca. (faramello.com).



*Figura 96. Vista fuente dieciochesca de principios del siglo XX. Fuente: Pazo de Faramello*



*Figura 97. Estanque y fuente. Foto: la autora.*



*Figura 98. Fuente de las escaleras del patio. Foto: la autora.*



*Figura 99. Fuente del descansillo de las escaleras de acceso al patio sur desde la antigua entrada. Foto: la autora.*



Figura 100. Vista del pazo desde la ladera del monte del castro lupario en proceso de recuperación. (fundacionfire.org)



Figura 101. Castro lupario y acacia negra. (fundacionfire.org). Figura 102.. Ladera castro lupario con bosque en proceso de recuperación. (fundacionfire.org).



Figura 103. Parte de bosque atlántico recuperado en Faramello. (fundacionfire.org).

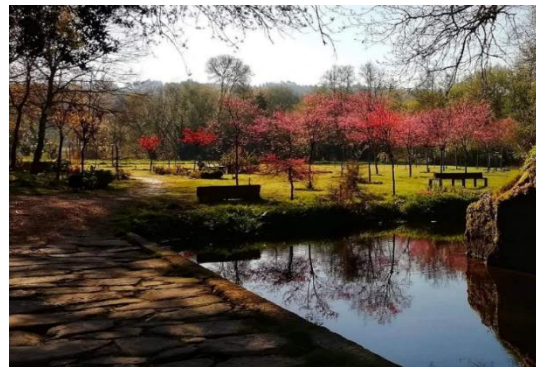


Figura 104. Plano del Jardín del recuerdo. (juanadevega.org).      Figura 105. Jardín del recuerdo. Foto: la autora.